

# 2019 주요 업무보고

---

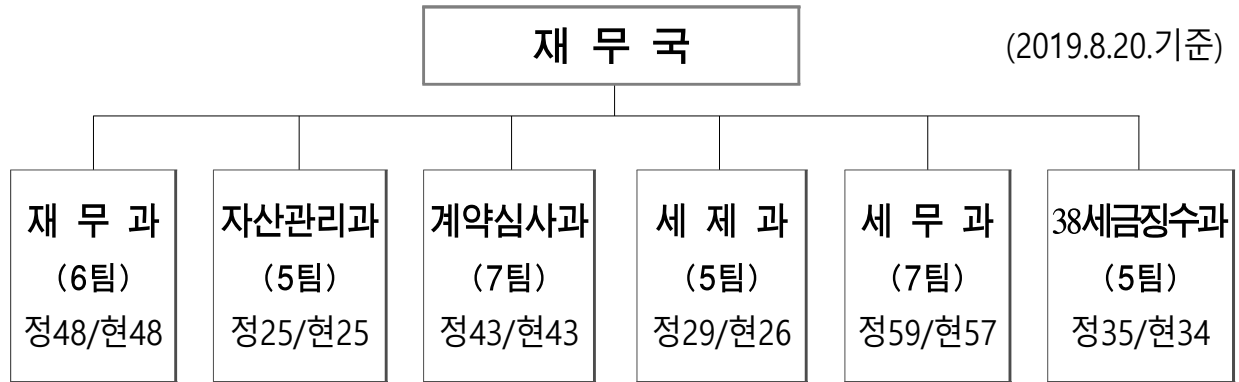
2019. 9. 3.

재 무 국

# I. 일반 현황

## 조직 · 인력

6과 35팀 239명/233명 (정/현원)



## 기능

과 별	주 요 업 무
재 무 과	<ul style="list-style-type: none"> <li>○ 자금관리, 세입·세출 결산, 지출·계약</li> <li>○ 계약제도 개선 및 희망기업 구매 확대</li> </ul>
자 산 관 리 과	<ul style="list-style-type: none"> <li>○ 주요재산 관리 및 활용방안에 관한 사항</li> <li>○ 공유재산관리계획 수립, 공유재산심의회 운영 등</li> </ul>
계 약 심 사 과	<ul style="list-style-type: none"> <li>○ 공사·용역·물품구매·민간위탁 원가 심사 및 조정</li> <li>○ 발주부서 원가분석능력 제고방안 강구 등</li> </ul>
세 제 과	<ul style="list-style-type: none"> <li>○ 지방세제의 합리적 개선</li> <li>○ 지방세 관련 이의신청, 심사·심판청구 등 납세자 권리구제</li> </ul>
세 무 과	<ul style="list-style-type: none"> <li>○ 시세 세입 추계 및 총괄 조정</li> <li>○ 지방세·세외수입 부과·징수업무 지도 감독 등</li> </ul>
38세금징수과	<ul style="list-style-type: none"> <li>○ 현·과년도 체납시세 관리 및 징수 총괄</li> <li>○ 자치구 체납시세 관리 및 지도감독</li> </ul>

## 세입·세출 예산

### 〈세입예산〉

(단위 : 백만원, %)

구 분	2019년	2018년(최종)	증 감	
			금 액	비 율
<b>계</b>	<b>21,005,710</b>	<b>20,345,383</b>	<b>660,327</b>	<b>3.2</b>
지방세수입	18,221,310	17,096,474	1,124,836	6.6
세외수입	640,701	608,085	32,616	5.4
보조금	1,789	1,823	△34	△1.9
보전수입등	2,141,910	2,639,001	△497,091	△18.8

### 〈세출예산〉

(단위 : 백만원, %)

구 분	2019년	2018년(최종)	증 감	
			금 액	비 율
<b>계</b>	<b>2,525,119</b>	<b>2,453,833</b>	<b>71,286</b>	<b>2.9</b>
사업비	29,867	119,651	△89,784	△75.0
회계 및 계약제도 개선	6,302	5,280	1,022	19.4
국·공유재산의 체계적 관리	3,388	94,973	△91,585	△96.4
계약심사업무 효율화	90	97	△7	△7.2
조세체계의 효율적 개편	1,936	1,953	△17	△0.9
시세입 목표달성	10,555	9,727	828	8.5
조세정의 실현	7,596	7,621	△25	△0.3
타 기관 지원	1,758,327	1,621,544	136,783	8.4
자치구 교부금(재정보전금)	1,331,649	1,197,593	134,056	11.2
자치구 교부금(시세징수교부금)	424,431	419,907	4,524	1.1
출연금	2,247	4,044	△1,797	△44.4
인력운영비 (통합편성)	734,935	710,652	24,283	3.4
기본경비	1,990	1,986	4	0.2

## 재산현황(市)

(2018회계연도 결산 기준)

구 분	토 지		건 물	
	필 지	면 적(천㎡)	동 수	면 적(천㎡)
<b>계</b>	<b>57,809</b>	<b>104,477</b> (100.0%)	<b>58,783</b>	<b>10,269</b> (100.0%)
행정재산	55,647	103,102 (98.7%)	4,110	5,090 (49.6%)
일반재산	2,162	1,375 (1.3%)	54,673	5,179 (50.4%)

## II. 정책목표 및 방향

목표

**효율적인 재무행정으로 경제활성화 지원**

정책  
과  
제

안정적  
세입 확보로  
튼튼한  
재정기반 마련

시민 밀착형  
재무행정으로  
지역경제  
활성화 지원

공정하고  
합리적인  
계약제도 운영

시유재산의  
효율적 관리  
강화

실  
천  
과  
제

1. 市 세입목표 달성을 위한 체계적 징수활동 추진
2. 체납징수활동 강화를 통한 조세정의 구현
3. 개인지방소득세 지자체 독자신고 전환 추진
4. 효율적 지출관리 및 자금운용으로 수익 극대화

1. 지역업체 공공사업 우선 수행 추진
2. 시민의 경제활동을 지원하는 맞춤형 재무행정 제공
3. 장애인 등 납세 취약계층 납부편의시책 개선

1. 계약심사 개선으로 적정원가 산정·품질향상 지원
2. 계약심사 서비스 확대 운영
3. 계약정보 통합·공개로 재무행정의 투명성 확보

1. 주요재산 적극 취득 및 활용도 제고방안 마련
2. 시유재산의 효율적 관리 및 수익성 제고
3. 시유지 집단화사업 추진으로 재산관리 효율화

## Ⅲ. 주요업무 추진계획

---

1. 안정적 세입 확보로 든든한 재정기반 마련

---

2. 시민 밀착형 재무행정으로 지역경제 활성화 지원

---

3. 공정하고 합리적인 계약제도 운영

---

4. 시유재산의 효율적 관리 강화

---

# 1. 안정적 세입 확보로 튼튼한 재정기반 마련

1-1 市 세입목표 달성을 위한 체계적 징수활동 추진

1-2 체납징수활동 강화를 통한 조세정의 구현

1-3 개인지방소득세 지자체 독자신고 전환 추진

1-4 효율적 지출관리 및 자금운용으로 수익 극대화

# 1-1 市 세입목표 달성을 위한 체계적 징수활동 추진

자치구와 협업을 통한 징수활동, 대시민 홍보 활동 강화 및 탈루·누락 세원발굴을 통해 안정적인 금년도 시세입 징수목표 달성

## □ '19년 시세 징수 목표 : 18조 2,213억원

- 전년(17조 965억원) 대비 1조 1,248억원(6.6%) 증가

## □ 시세 징수 실적('19.6월 기준)

- 징수 9조 2,013억원으로 예산(18조 2,213억원) 대비 50.5%
  - 전년 동기 징수액 (9조 2,857억원) 대비 △844억원(△0.9%) 감소

【주요 세목별 6월 시세 징수실적】

(단위 : 억원, %)

구 분	2019년 예산액(A)	2019.6월			전년동기 징수액(C)	전년대비	
		당월징수	누계징수(B)	진도율(B/A)		증감액(B-C)	비율(B/C)
계	182,213	11,381	92,013	50.5	92,857	-844	99.1
취 득 세	42,738	3,760	24,466	57.2	27,853	-3,387	87.8
지방소득세	52,386	3,735	39,266	75.0	37,926	1,340	103.5
자 동 차 세	11,321	1,667	6,186	54.6	7,310	-1,124	84.6
주 민 세 등	75,769	2,219	22,095	29.2	19,768	2,327	111.7

## □ 추진 실적

- 목표 달성을 위한 세입징수대책회의 개최 및 자치구 순회점검
  - 행정1부시장 주재, 區 재무국장 참석 세입징수대책회의 개최(4월)
  - 세입징수 독려를 위해 25개 자치구 방문을 통한 순회 점검(상반기)
- 납기내 징수율 제고를 위한 언론 보도 및 납부편의 시책 확대 운영
  - 카카오톡, 언론, 지하철 등을 통한 신고분 및 정기분 납부 안내(5회)
  - 간편 결제 확대(삼성, 네이버), 모바일앱 고지 추가(페이코, 네이버 등)
- 상반기 법인 세무조사(21개) 및 자치구 지도점검(9개) 완료

## □ 향후 계획

- 하반기 시·구 합동 징수대책 회의 개최 : '19. 9월
- 자치구 지도점검 및 법인 세무조사 : '19년 하반기

## 1-2 체납 징수활동 강화를 통한 조세정의 구현

효율적인 체납관리 체계 구축 및 현장 징수활동을 강화하여 체납시세 징수 목표 달성

### □ '19년 체납시세 징수 목표 : 2,216억원

- '19. 6월말 현재 징수실적 1,588억원, 진도율 71.7%
  - 전년 동기 징수액 (1,438억원) 대비 150억원, 진도율 10.9% 증가

### □ 추진 실적('19.7월 기준)

- 체납비중이 높은 지방소득세 징수대책 강구 추진
  - 우선순위 채권확보를 위한 「납세담보」 제도 확대추진(22명, 70억원)
  - 지방소득세 특별징수 불이행범 고발 예고(303명, 75억원)
- 호화생활자, 사회저명인사 등 특별관리
  - 재산은닉 및 고가주택 거주 체납자 가택수색, 동산압류 실시(211명, 203억원)
- 시·자치구 간 동반자적 징수체계 구축 및 체납징수협력 강화
  - 시·자치구 합동 체납징수 우수사례 및 대책회의 개최('19. 6월)
- 고질 체납차량 번호판 영치 및 강제견인
  - 한남대교 남단 및 서울시 전역에서 시·구·경찰청 합동단속 실시('19.5.22)
  - 번호판영치 465대, 체납징수 64백만원, 견인 5대 등 강력 징수활동 전개

### □ 향후 계획

- 가택수색 및 동산압류, 검찰고발, 행정제재 등 지속 실시 : 연중
- 시·자치구 합동 체납징수 대책회의 개최(징수 우수사례 발표 등) : '19. 10월
- 시·자치구·경찰청 합동단속 실시 : '19. 10월
- 1천만원 이상 고액체납자에 대한 명단공개 : '19. 11월
- 은닉재산 제보센터 전담창구 지속 운영



## 1-3 **개인지방소득세 지자체 독자신고 전환**

내년부터 시행될 개인지방소득세의 지자체 독자 신고에 따라 납세자의 불편이 발생하지 않도록 신고납부 지원 체제를 차질 없이 준비

### 추진배경

- 현행 세무서 대행 개인지방소득세 신고접수를 '20년 자치단체 접수로 전환
  - 서울시 개인지방소득세 신고 대상자는 약 160만명('19년 예산액 7,054억원)예상
  - '19. 5월 한 달 동안 서울시 소재 세무서를 직접 방문하는 개인은 약 24만명(15%)

### 추진 실적

- '20년 개인지방소득세 지자체 신고 대비 금년 5월 예행연습 실시(5월)
  - 5월 한 달 동안 관내 세무서(28개)에서 세무서 직원과 구청 직원 합동근무
- 예행 연습에 참여한 직원들을 중심으로 시·구 합동 T/F 구성(8월)
  - T/F는 2개 반 10명으로 구성(시 4명, 자치구 6명)
    - ▶ (1반)자치구 내 신고센터 설치·운영, (2반)신고·납부 매뉴얼 제작
  - 월 1회 이상 T/F회의 회의 운영계획으로 현재까지 2회 개최(8.1/8.20)
- '20년 개인지방소득세 독자 신고 준비를 위한 내년도 시·구 예산 반영 준비
  - (시) 지방소득세 모두채움신고서 제작비용, (구) 발송 우편 비용
    - ▶ 국세청이 매년 5월 영세사업자에게 발송한 '모두채움신고서' 발송자료를 자치구에서 국세청으로부터 받아 개인지방소득세 관련 모두채움신고서 발송
  - 자치구는 추가로 개인지방소득세(종합소득)신고센터 설치예산 편성
    - ▶ 시에서 세무서의 '19년도 신고센터 설치 예산 등을 고려하여 자치구 예산편성 기준을 통보하면 자치구에서 '20년 개인지방소득세 신고센터 설치예산 편성 추진

### 향후 계획

- 개인지방소득세 운영매뉴얼 및 상담사례집 발간 : '19. 9월~
- 개인지방소득세 지자체 신고에 따른 예산편성 추진 : '19. 9월~

## 1-4 효율적 지출관리 및 자금운용으로 수익 극대화

금고 환경 변화, 지방채 발행 등을 고려한 자금관리 운용 계획을 수립하여, 효율적인 자금을 관리함으로써 안정적인 자금수급과 이자수입 증대

### □ '19년 적용금리('19.7.15기준 COFIX 금리 : 1.78%)

- 정기예금 : COFIX 금리+가산금리
  - 1개월(-0.11%), 3개월(+0.08%), 6개월(+0.35%), 12개월(+0.55%)
- 공금예금 : 1.52%(고정)

※ '19년 자금운용 현황(7월말 현재)

- ▶ 자금규모 : 평잔 2조 9,255억원, 공금예금 잔고 3~4천억원
- ▶ 이자수입액 : 337억원(일반회계 248억원, 특별회계 89억원)

### □ 추진 실적

- '19년 자금수지 전망 분석 및 자금관리 운용 계획 수립('19.2월)
    - 지방소비세 세율(4%p) 인상, 공시가격 상승에 따른 재산세 증가 등으로 세입목표 달성은 예상되나, 부동산 규제 정책에 따른 취득세 등 세입의 불확실성은 내재
    - 유동성과 수익성에 중점을 둔 중·단기 예금 포트폴리오 전략 수립·운영
    - 월별 자금수지 현황을 분석하여 일평균 잔고 최소화 목표관리제 시행
  - 정기예금 예치율 최소 85% 이상 확대 운용('19.7월말 86.9%)
    - 정기예금 목표 예치율 확대 운용으로 이자수입 제고('18년 80% ⇒ '19년 85%이상)
  - '19년 지방채 발행시기를 최대한 연기하여 재정부담 최소화
    - 회계간 전용 등 가용자금 선 지출로 지방채 발행시기 최대한 연기, 부족재원 발생시 지방채 발행하여 이자부담 최소화(재정균형발전담당관 협의)
- ※ '19년 지방채 발행 규모 : 총 2조 3,438억원 ⇒ 발행 실적 : 4,312억원('19.7월말)

### □ 향후 계획


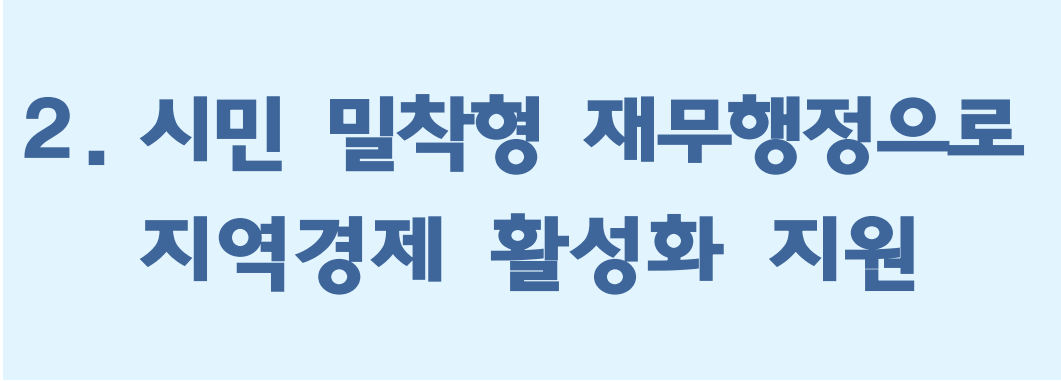

- 월별 자금수지 현황분석 및 고액지출계획 수합·관리 : 분기별

# 세무 분야 예산집행현황(총괄)

(단위 : 천원, %, '19.7.31 기준)

구 분	사업내용·추진계획	'19년 예산현액	집행현황		결산전망	
			금 액	집행률	금 액	집행률
<b>합 계</b>		1,778,389,448	401,089,429	22.6	1,777,270,398	99.9
<b>세 제 과</b>		1,335,807,385	106,799,080	8.0	1,335,807,385	100.0
재정보전금	- 25개 자치구 대상, 재정보전금 교부를 통한 자치구간 재정격차 해소	1,331,648,979	103,803,979	7.8	1,331,648,979	100.0
한국 지방세연구원 법정출연금	- 지방세연구원에 대한 법정출연금 지원을 통하여 지방세정 발전에 필요한 연구와 지자체 세수증대를 위한 세제개편 및 제도개선 논리 개발	2,247,130	1,123,564	50.0	2,247,130	100.0
지방세 심의위원회 운영	- 지방세 이의신청 및 심사청구, 과세전적부심사 등 심의·의결 위원회 구성 : 판사 등 25명	112,300	72,561	64.6	112,300	100.0
세무공무원 정책토론회	- 연구과제 발표·토론을 통한 지방세제 개선사항 도출 및 법령 개정안 마련	10,000	10,000	100.0	10,000	100.0
개별주택가격 공시지원	- 개별주택가격 조사·산정 관련 업무지원과 국고조보금 실태점검 등 업무추진	1,788,976	1,788,976	100.0	1,788,976	100.0
<b>세 무 과</b>		434,986,017	289,682,923	66.6	433,866,967	99.7
시세징수교부금	- 각 자치구에서 징수한 시세 징수액의 3%를 지급하는 법정경비	424,431,388	282,374,796	66.5	424,431,388	100.0
지방소득세 소득분 특별징수 납세조합 보조	- 지방소득세 특별징수 납세조합(한국화훼납세조합 등 17개 조합)에 대한 법정 징수교부금 지급 (납입세액의 5%)	546,930	156,383	28.6	243,383	44.5
지방세고지서 인쇄통합관리	- 자동차세, 주민세, 재산세 고지서 통합인쇄 및 봉투제작	800,909	229,245	28.6	688,561	86.0
상시세금 납부 체제 구축	- 납세편의 서비스 제공 관련 수수료 지급 및 공공기관등에 대한 대행사업비 서울시분담금 지급 - 납세편의서비스 : 카드이용납부, 문자안내, 편의점 납부 등	178,562	27,594	15.5	161,452	90.4
시세 세입 안정적 확보지원	- 자치구 교육 교재 발간비, 과징지도 활동비, 특정업무수행 활동비, 세입확보 유공 시상금 등	193,000	155,892	80.8	190,103	98.5
전자고지 마일리지 지원	- ETAX 전자납부 마일리지 지급	542,760	447,535	82.5	542,760	100.0
세무공무원	- 세무공무원 직무역량강화를	30,000	30,000	100.0	30,000	100.0

구 분	사업내용·추진계획	'19년 예산현액	집행현황		결산전망	
			금 액	집행률	금 액	집행률
직무역량 강화를 위한 연찬회	위한 연찬회 개최					
시세 세원발굴 지원	- 민간인 및 공무원의 탈루·누락세원 발굴관련 포상금 집행 - 분기별 자치구 시세 세원발굴 포상금 재배정	130,000	24,526	18.9	130,000	100.0
시 세입증대 자치구협력 및 지원사업	- 자치구에 위임되어 징수되고 있는 시세 및 세외수입 징수를 제고, 누락세원 발굴, 체납세입 징수실적 등을 최대화하여 시 세입을 증대시키기 위한 인센티브 지급	5,000,000	5,000,000	100.0	5,000,000	100.0
세무종합시스템 운영 및 유지보수	- 세무종합시스템 응용프로그램 추가개발 및 기능개선 - 지방세 부과·징수처리 및 운영 지원 - 세무종합시스템 개인정보 암호화	1,602,406	793,078	49.5	1,595,100	99.5
세무조사 인터넷 신고시스템 운영	- 세무조사 인터넷 신고시스템 운영 및 상용 SW, DB 관리	23,109	21,600	93.5	21,600	93.5
서울시 지방세 정보화 발전방안 컨설팅	- 서울시 지방세정보화와 관련된 대내외적 환경분석 - 서울시 지방세정보화 발전방안 구축전략 및 개선모델 마련	664,088	0	0.0	0	0.0
세외수입종합징 수시스템 운영 및 유지보수	- 세외수입종합징수시스템 운영 및 상용 SW, DB 관리	842,865	422,274	50.1	832,620	98.8
<b>38세금징수과</b>		<b>7,596,046</b>	<b>4,607,426</b>	<b>60.7</b>	<b>7,596,046</b>	<b>100.0</b>
시세입 및 체납징수 활동 강화	- 은닉재산 신고포상금 - 체납시세 징수에 따른 시·자치구 징수공무원 포상금 집행	2,222,482	1,046,510	47.1	2,222,482	100.0
자동차세체납 차량 번호판 영치업무 지원	- 서울시시설관리공단의 체납차량 번호판 영치업무 지원에 따른 대행사업비(분기별 지급)	5,083,954	3,407,606	67.0	5,083,954	100.0
체납징수기법 공유 시·구 합동워크숍	- 체납징수 협력체계 구축·강화와 징수공무원의 사기 고취를 위한 합동워크숍 개최	11,000	11,000	100.0	11,000	100.0
고액체납시세 징수 강화	- 고액체납징수 및 채권확보 등을 위한 수수료 지급 - 고액체납자 추적·조사를 위한 우편료 및 차량운행비 등 지급	278,610	142,310	51.1	278,610	100.0



## 2. 시민 밀착형 재무행정으로 지역경제 활성화 지원

2-1 지역업체 공공사업 우선 수행 추진

---

2-2 시민의 경제활동을 지원하는 맞춤형 재무행정 추진

---

2-3 장애인 등 납세 취약계층 납부편의시책 개선

---

## 2-1 지역업체 공공사업 우선 수행 추진

지역 업체가 해당 지역의 공공사업을 수행토록 하여 수익과 일자리를 창출하고 그 이익이 지역으로 유입되는 「지역 선순환 경제 생태계」 구축

### □ 추진방향

- 자치구별 우수업체 홍보 및 맞춤형 계약실무교육으로 지역업체 역량 강화
- 수의계약 활용 및 경쟁계약 가산점 개편으로 지역업체 공공사업 수주 확대

### □ 추진실적

- <서울계약마당>에 지역업체 제품 정보 홍보 강화 ('18.9월 이후)
  - 자치구별 2만 7천여 개 지역업체 제품 정보 데이터베이스화 및 공개
  - 소관부서에서 추천한 우수기업 제품 카탈로그 등 게시하여 홍보
- 수의계약 제도를 활용한 지역업체 우선 선정 협조요청 ('18.9월, '19.1월)
  - 2천만원 이하 사업은 해당 지역업체와 우선 수의계약토록 자치구 협조요청
    - ▶ 정책 시행 전후 자치구 전체 수의계약 중 지역업체가 수주한 금액 비중 증가 : 26.8%('17.9월~'18.8월) ⇒ 38.7%('18.9월~'19.7월)
- 서울시 소재 사회적경제기업 대상 계약실무교육 실시 ('18.11월, '19.5월)
  - 공공시장 진입 경험 적은 신생업체 직원 참석 (1차 42명, 2차 70명)
    - ▶ 교육참석자의 85.4%가 만족, 지속적 교육 요구 79.6% 등 업체 긍정 평가
- 일반용역 경쟁입찰 적격심사 가산점 개정 (행안부 협의중)
  - 도시재생 등 지역기반 사업 추진시 해당 자치구 소재 업체 가점 2.0점 신설
  - 일반기업이 자치구 소재 업체와 공동수급체 구성·입찰시 가점 2.0점 신설
  - 사회적 경제기업 가점 1.5점 ⇒ 2.0점 확대

### □ 향후 계획

- 서울시 일반용역 적격심사 세부기준 개정·시행 : '19. 9월 중
- 지역업체 하반기 계약실무교육 실시 : '19.11월 중

## 2-2 시민의 경제활동을 지원하는 맞춤형 재무행정 추진

마을세무사 세무상담 서비스 확대, 우수희망기업 발굴 및 판로지원 강화, 체납 영세사업자 경제적 재기 지원 등 서민 경제활동 지원

### 1동 1마을세무사 운영으로 세무상담서비스 확대

#### □ 추진 개요

- 사업내용 : 재능기부를 원하는 세무사를 마을(동)과 연결하여 지역 시민에게 무료 세무상담서비스 제공
- 활동인원 : 358개동 331명 \*임기 2년('18~'19)



#### □ 추진 경과

- 세무사 재능기부와 연계한 지자체 최초 민관세정협력사업 시행('15.1월)
- 서울시 사례 전국으로 확산('16.6월 행안부)
- 규모확대 : 143명('15년)→ 213명('16년)→246명('17년) →331명('18년)
- 상담실적 : '19년 상반기까지 5년간 총 16,196건

#### □ 추진 내용

- 마을세무사 내실화를 위한 자치구 단위 마을세무사 협의체 구성
  - 자치구별 마을세무사 회장 25명 위촉완료(지역별 민관 협력활동) : '19. 5. 7.
- 마을세무사 활성화를 위한 우수활동 마을세무사 인센티브 지원
  - 신한은행과 협약하여 금리우대 및 बैं킹수수료 면제, FC서울 축구관람권 지원
- 생활현장을 찾아가는 '현장방문 세무상담서비스' 운영
  - '찾아가는 서울시청' 참여('19년 35명 참여, 127명 상담)
  - 복지관 등 현장상담 서비스 연내 총 7회 추진(3회 37명 상담, '19년 7월 기준)
- 상담서비스 강화를 위한 1동 1마을세무사 추진(제4기) : '19. 11월중
  - 현재 331명에서 93명 증원하여 1동 1마을세무사 서비스 지원(총 424명)

## 우수 희망기업 발굴 및 판로지원 강화

### 추진 방향

- 희망기업에 대한 만족도 조사를 통해 우수 희망기업을 발굴·홍보하여 판로 확대 및 지원 강화

### 추진 내용

- 희망기업 제품구매의 목표부여 및 실적관리 강화
  - 목표 : '18년 1조 5,009억원 → '19년 1조 5,739억원(4.9%↑)
- '19년 희망기업제품 기관별 구매실적 평가 및 인센티브 제공
  - '19년 상반기 우수기관 : 은평병원, 서울시립대, 관광체육국, 물순환안전국, 서울역사박물관
  - 연말 우수기관 「희망구매 실천상」 시상 및 기관별 성과평가 반영(연 2회)
- 「희망기업 만족도 조사」를 통한 우수기업 홍보 및 경쟁력 향상 도모('19.10월)
  - 우수 희망기업은 서울계약마당 등에 홍보, 하위기업은 품질 개선 유도

## 체납 영세사업자 경제적 재기 지속 지원

### 추진 개요

- 영세사업자의 경제적 희생지원을 위해 신용불량 및 관허사업 제한 해제
- 체납처분 및 체납액 징수유예, 실익 없는 장기압류 채권 등 압류해제

### 추진 실적('19.7월 현재)

- 영세사업자 등 경제적 희생 지원
  - 신용정보등록 및 관허사업 제한 해제 등(5,788명, 체납액 1,555억원)
- 소액예금, 장기압류 미운행 차량 등 압류 해제
  - 150만원 미만 금융재산 및 실익없는 장기 압류채권 해제(1,315명, 1,782억원)
  - 11년 이상 승용·12년 이상 화물 자동차 등 압류해제(276명, 148억원)



## 2-3 장애인 등 납세 취약계층 납부편의시책 개선

기존 납세편의 시책은 일반인 및 내국인 중심으로 서비스를 제공하고 있어 납세 취약계층인 장애인, 어르신, 외국인에게 맞는 편리한 납부서비스 개발

### □ 「장애인 및 어르신 특화 무인납부기」 설치

- 타인의 도움 없이 장애인 및 어르신이 쉽게 지방세 납부 가능토록 지원
  - 시·구청 및 일평균 이용인원 1천명 이상 복지시설(10개) 등에 36대 설치
  - 지방세, 세외수입, 상하수도 요금을 수수료 부담 없이 납부토록 지원
- 시스템 개발업체 선정 및 설계·개발 추진(4월~9월)
  - 저시력, 색각, 휠체어 이용자, 점자안내 등 필수적 기능 분석·시스템 반영
- 설치장소 선정 및 무인납부기 시범 운영(11월)
  - 구청(1) 및 복지시설(1)을 선정하여 시범 운영 후 전체 기관 설치 운영

### □ 장애인 및 어르신을 위한 「보이는 ARS 납부 서비스」 도입

- 스마트폰 ARS로 지방세 납부 시 화면서비스 제공시스템 개발(6월~)
  - 기존 ARS 납부 시 음성에만 의존하여 장애인과 어르신 이용 불편 발생
  - ARS 납부에 음성서비스와 추가로 화면서비스를 개발하여 납부 편의 지원
  - 사용이 편리한 화면구성, 화면 간 이동 최소화 기능 등 이용편의 반영
- 서버 및 인프라 구축(10월), 시스템 테스트(11월) 및 시행(12월)

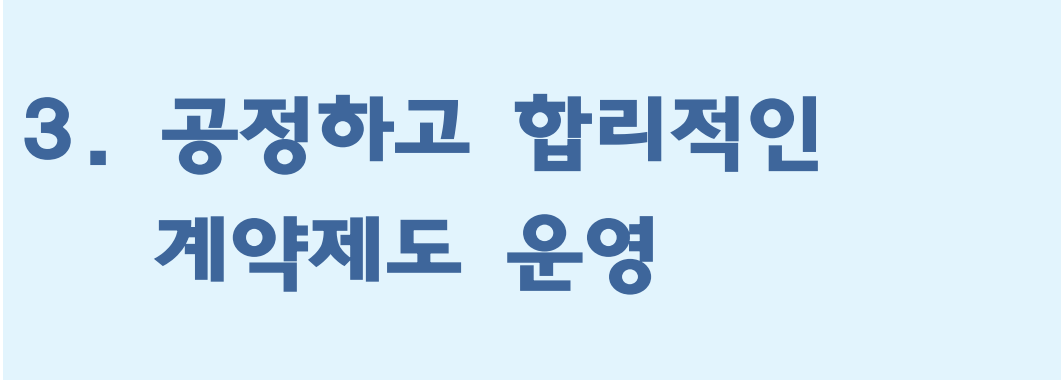

### □ ETAX 및 STAX 「다국어 납부 서비스」 확대

- 다문화 가정, 거주 외국인 등이 쉽게 납부할 수 있는 서비스 확대(12월)
  - ETAX : (현재)한국어, 영어 → (확대) 중국어, 베트남어 추가
  - STAX : (현재) 한국어 → (확대) 영어 추가

## 재무행정 분야 예산집행현황

(단위 : 천원, % , '19.7.31 기준)

구 분	사업내용·추진계획	'19년 예산현액	집행현황		결산전망	
			금 액	집행률	금 액	집행률
<b>합 계</b>		741,017,669	418,662,973	56.5	717,378,660	96.8
<b>재 무 과</b>		740,992,939	418,658,973	56.5	717,353,930	96.8
물품구매 및 재무관리 효율화	- 공동 행정물품 보급지원 및 반납물품, 재활용 등 자재창 고 운영 - 노후물품 및 복합기, 프린터 구매지원 등	1,053,718	758,994	72.0	1,050,287	99.7
2018회계연도 결산업무 추진	- 서울시 통합 결산서 작성 및 수검(1~5월) - 시의회 결산승인(6월) - 알기쉬운 재무정보 제작(7월) - 재정연감 등 결산통계 작성 (8~10월)	232,015	167,675	72.3	210,457	90.7
지방재정관리시스 템 운영	- e호조 시스템 자치단체별 분 담금 지급	40,053	40,053	100.0	40,053	100.0
수입증지 인터넷 발급시스템 구축	- 온라인으로 수입증지를 구매 할 수 있는 시스템 구축	336,507	0	0.0	0	0.0
시간선택제 임기제 공무원 등 퇴직금 지급	- 시간선택제 및 한시임기제 공무원에 대해 근로기준법에 준하는 퇴직금 지급	4,395,151	1,469,028	33.4	2,527,608	57.5
인력운영비 (통합편성)	- 본청 및 사업소 일반회계 소 속 인건비 통합편성	734,935,495	416,223,223	56.6	713,525,525	97.1
<b>세 제 과</b>		24,730	4,000	16.2	24,730	100.0
마을세무사 운영	- 세무사의 재능기부를 통해 시민들의 생활 속 세금 고민 을 해결할 수 있는 상담서비 스 제공	24,730	4,000	16.2	24,730	100.0



## 3. 공정하고 합리적인 계약제도 운영



3-1 계약심사 개선으로 적정원가 산정·품질향상 지원

---

3-2 계약심사 서비스 확대 운영

---

3-3 계약정보 통합·공개로 재무행정의 투명성 확보

---

## 3-1 계약심사 개선으로 적정원가 산정 · 품질향상 지원

적정한 원가산정과 함께 설계품질 향상을 위한 설계경제성 심사(VE) 내실화 및 서울형품셈 개발 등 추진

### □ 추진 실적

#### ○ 설계의 품질향상을 위한 「설계경제성 심사」 실시

- 공사규모별 운영절차 차별화로 설계경제성 심사(설계VE)의 효율성 제고
  - ▶ 소규모공사·반복공사는 회의기간 단축(3일→2.5일), 내부공무원이 리더역할 수행
- 효과적인 대안 발굴과 성과측정을 위한 시설물별 기능 및 평가기준 표준화(2월)
- 30억원 이상 설비분야 공사성물품에 대한 경제성심사 도입(1월)
- '19.8월 현재 22건 3조 3,723억원 심사, 640억원 절감

#### ○ 민·관 협업 방식으로 「서울형품셈」 보완 및 신규개발 추진

- 건설관련 협회·발주부서와 협업을 통해 정비 및 개발(분야별 민·관 TF 구성 등)
- 보완대상 품셈(6개) 중 3개 품셈 정비완료(6월), 3개 품셈은 10월 정비완료 예정
- 신규개발 대상 7개 품셈에 대한 현장실사 8회 실시(12월중 개발완료 예정)

#### ○ 공급자 중심에서 수요자 맞춤형으로 「원가계산 실무교육」 개선

- 분야별 교육수요 및 발주시기에 따라 교육시기 조정(3~5월 → 분기별)
  - ▶ 1분기(토목·전기·구매), 2분기(기계·조경), 3분기(건축·용역), 4분기(민간위탁)
- 분야별 집중 교육대상을 선정하여 교육의 실효성 제고
  - ▶ 공사분야(도기본·자치구 사업부서), 민간위탁(시 본청 민간위탁 부서) 등
- 총 11회 604명 교육 실시(집합교육 5회 394명, 찾아가는 교육 6회 210명)

### □ 향후 계획

- 설계경제성 심사 관련 내부전문가 양성 교육 : '19. 9~11월
- 3,4분기 원가계산 실무교육 추진(건축,용역,민간위탁) : '19. 9~11월
- 서울형품셈 정비완료(10월), 증보판 발간(11월), 신규개발(~12월)

## 3-2 계약심사 서비스 확대 운영

민간공사 원가자문, 일괄신청 통합심사, 맞춤형 설계자문 등 계약심사 서비스 대상 확대를 통해 시공비 절감과 조합원간 갈등 예방

### □ 추진 실적

#### ○ ‘민간공사 원가자문 서비스’ 확대 추진

- 재건축·재개발 조합 외 소규모주택 정비사업에 대한 원가자문 확대 실시('19.3월)
- 조합참여 확대를 위한 방문설명 등 홍보 강화
  - ▶ 39개 조합 대상 홍보우편 발송(3월), 6개 조합 대상 방문설명(4~5월)
- 갈현1구역 재개발 자문완료(5월), 노량진4축진구역 재개발 자문 중(9월 완료 예정)

#### ○ 공사분야 ‘유사사업 일괄신청 통합심사’ 로 신속한 사업발주 지원

- 대상사업을 적극 발굴하여 ('18년) 185건 → ('19년) 247건으로 확대
- 공통 설계·원가심사기준 적용을 위한 심사전담반 구성 (4개팀 9개반)
- 사업부서와 TF 등 협의체 구성, 사업별 발주시기 조정 및 공통설계 기준 협의
- 노후 상수도관 교체 등 240개 사업 통합심사 완료 ('19.8월 현재)

#### ○ 계약심사 前 ‘맞춤형 설계자문’ 실시로 서류보완 및 심사기간 단축

- ('18년)절감률 15%이상 사업 → ('19년)절감률 10%이상 사업+희망부서사업으로 확대
  - ▶ 서울시설공단 ‘탄천1고가교 보수’ 등 총 19개 사업 대상(5개 완료, 14개 10월 완료)
- 설계단계에서 공사비 산출 걱정여부 등 사전자문으로 심사기간 단축(1.9일)

### □ 향후 계획

- '19년도 사업시행인가 예정조합 진행사항 파악 및 원가자문 안내 : '19.8월~
- ‘일괄신청 통합심사’ 및 ‘맞춤형 설계자문’ 지속 추진 : 연중

### 3-3 계약정보 통합·공개로 재무행정의 투명성 확보

온라인을 통해 발주(계획)부터 입찰, 계약 체결, 대금지급 등 계약의 전 과정을 통합 관리·공개하는 서울계약마당을 운영함으로써 계약의 투명성·효율성 도모

#### □ 추진 개요

- 사업기간 : '19.1. ~ '19.12.
- 사업내용

- 법·제도·규정 변경 등 업무환경 변화에 대한 신속한 계약정보 공개
- 계약정보에 대한 체계적인 통합관리로 업무 효율성 극대화
- 쌍방향 소통에 기반한 희망기업 제품 활성화 체계 정립



#### □ 추진실적

- 서울시 모든 계약정보 통합·공개
  - 분산된 계약정보(행안부, 조달청 등)를 서울계약마당 홈페이지를 통해 대시민 공개
  - 시·자치구·투자출연기관의 발주(계획), 진행과정, 대금지급 등 공개
- 계약업체 이력관리
  - 계약실적, 납품내역, 건설공사, 제품정보 등 업체별 계약관련 통합관리
  - 조달청으로부터 부정당업체 이력을 제공 받아 계약정보통합시스템에 공개
- 인터넷 실적증명 발급·신청 서비스 확대 실시
  - 기존 4종(전기공사, 시설공사, 용역, 물품)에서 4종(소방, 통신, 건설, 폐기물) 추가(5월)


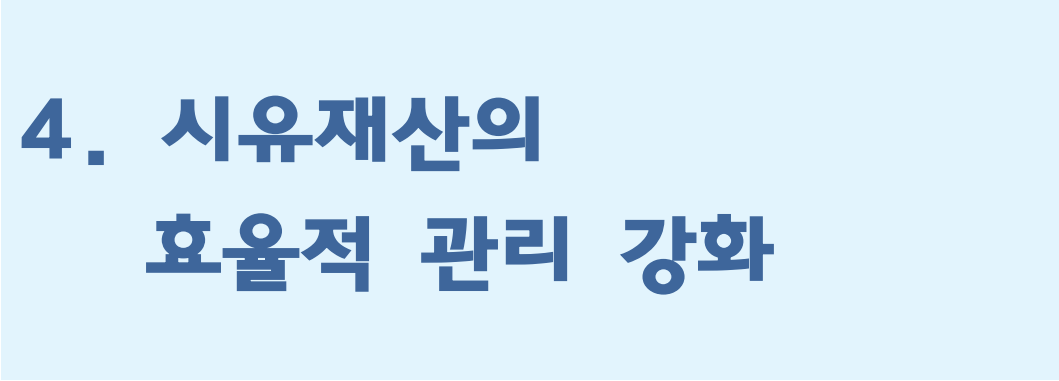

#### □ 향후 계획

- 서울계약마당 모바일 웹 서비스 제공 : '19. 9월~
  - 사이트 방문횟수 및 관심이 높은 발주, 입찰공고 등을 모바일 기기로 서비스

## 계약분야 예산집행현황

(단위 : 천원, %, '19.7.31 기준)

구 분	사업내용·추진계획	'19년 예산현액	집행현황		결산전망	
			금 액	집행률	금 액	집행률
<b>합 계</b>		333,957	169,880	50.9	290,067	86.9
<b>재 무 과</b>		244,087	114,130	46.8	203,390	83.3
계약심의위원회 등 운영	- 입찰참가자 자격제한, 계약체결 방법, 부정당업자 제한 등 심의 - 위원회 구성 : 변호사 등 13명	20,484	11,000	53.7	20,000	97.6
전자계약 나라장터 이용수수료 납부	- 나라장터 입찰공고 수수료 납부	116,190	61,220	52.7	99,570	85.7
서울계약마당 시스템 운영 및 공공구매 업무추진	- 계약마당 시스템 운영 및 유지 보수 - 상용 SW라이선스 구매·설치	107,413	41,910	39.0	83,820	78.0
<b>계약심사과</b>		89,870	55,750	62.0	86,677	96.4
계약심사 업무추진	- 계약(원가)심사를 통한 예산절감 - 원가분석자문회의 실시	54,000	33,750	62.5	52,600	97.4
설계경제성 심사제 활성화 및 운영	- 설계VE 특별교육과정 실시 - 설계VE담당 공동연수 실시	35,870	22,000	61.3	34,077	95.0



## 4. 시유재산의 효율적 관리 강화

4-1 주요재산 적극 취득 및 활용도 제고방안 마련

---

4-2 시유재산의 효율적 관리 및 수익성 제고

---

4-3 시유지 집단화사업 추진으로 재산관리 효율화

---



## 4-1 주요재산 적극 취득 및 활용도 제고

우리시 필요재산을 시 소유로 적극 확보하고, 시유재산의 활용도를 제고 함으로써 행정수요 적기 대비 및 주요 시책의 성공적 추진 도모

### □ 추진 실적

- 市 주요사업 추진 시 필요한 토지·건물 지속 발굴 및 전략적 매입 검토
  - 장래 행정수요 대비 市 취득 필요 재산 발굴(34건) 및 사업부서 자료 제공
  - 매입 관련 사전절차 안내 등 재산매입 과정 총괄 컨설팅 수행
    - ▶ 매입 사전절차 확행 및 적기 예산편성 지원으로 사업부서의 원활한 재산매입 도모

현 행	개 선
<ul style="list-style-type: none"> <li>■ (사업부서) 매입시기 및 사전절차 등에 대한 정보 및 경험 부족</li> <li>■ (사업부서) 사업부지 자체 조사·발굴               <ul style="list-style-type: none"> <li>- 시간적 여유 부족, 한정된 정보</li> </ul> </li> </ul>	<ul style="list-style-type: none"> <li>■ (재무국) 매입 관련 사전절차 안내 등 매입과정 총괄적 컨설팅 수행</li> <li>■ (재무국) 필요재산 발굴·목록 관리 및 사업부서 자료 제공</li> </ul> <p>⇒ (사업부서) 원활한 재산 매입 및 사업추진 가능</p>

- 시유재산 활용실태 점검 및 소요조회로 공간 수요 적기 대응 및 활용도 제고
  - 「시유재산 활용도 제고방안 추진 계획」 수립('19.4.15)
  - 일정규모 이상 주요 시유건물 활용 실태 현장점검 추진 중('19.5~)
  - 발굴된 가용재산은 소요조회를 통해 필요 부서에서 활용할 수 있도록 정보공유
- 잠실운동장 부지, 舊 북부지검·지법 등 주요 시책사업 요충지 적극 취득
  - 소송이 진행 중인 잠실운동장 부지는 市 법률지원담당관과 협업하여 적극 대응
  - 舊 북부지검·지법 매입을 위한 사전절차 이행 중(투자심사 의뢰 '19.7)

### □ 향후 계획

- 시유재산 활용실태 점검 및 소요조회 실시 : 연중
- 잠실운동장 부지 확보를 위한 소송 대응 및 기관 협의 : 연중

## 4-2 시유재산의 효율적 관리 및 수익성 제고

시유재산을 효율적으로 관리하기 위한 다양한 사업을 추진하고, 매각 대상 재산은 적기 매각하는 등 시유재산의 공공성 및 수익성 제고 도모

### □ 추진 실적

- 정확한 이용실태 파악을 위한 「시유재산 정밀 실태조사」 용역 추진
  - 부동산 관련 전문기관(한국국토정보공사)과 용역 계약 체결('19.5)
    - ▶ 자료조사 및 현장 정밀조사, 필요시 지적현황측량 병행 추진 중
- 재산별 특성을 감안한 다양한 매각방안 마련으로 시유재산 적기 매각 추진
  - 보존부적합 시유지 등 공개매각 4회 추진('19.2~7월) : 8건, 38억원 낙찰
  - 대규모 도시개발 및 정비사업지구 내 시유지 적기 매각을 위해 사업시행자(정비사업조합, 서울주택도시공사 등)와 적극적·선제적 업무협약
- 서울의료원 부지 일부 활용계획 변경(주택공급 부지)에 따른 후속조치 이행
  - '수도권 주택공급계획('18.12.19)'에 따라 서울의료원 강남분원 주차장 부지(7천㎡)가 주택공급 부지로 선정
  - 공유재산심의회('19.5) 및 시의회 공유재산관리계획 변경 승인('19.6)
- 변상금 등 재산관련 세외수입 체납금 관리강화를 통한 징수율 제고
  - 「2019 시유재산 체납정리 계획」 수립·시행('19.4), 상반기 실적 점검('19.8)
  - 독촉·체납고지 일제발송, 수시 현장방문 및 납부독려 등 강력한 징수활동 전개

### □ 향후 계획

- '19년 시유재산 정밀 실태조사 용역 추진 : ~'19.12월
  - 실태조사 및 지적현황측량 실시(~10월), 조사결과 정리 및 DB구축(~12월)
- 보존부적합 시유지 등 공개매각 지속 추진 : 연중
- 서울의료원 강남분원 후속절차 이행 : ~ '19.12월
  - 지구단위계획 변경(지역발전본부, '19.9) 및 변경된 계획에 따른 지적정리(재무국)

## 4-3 시유지 집단화 사업 추진으로 재산관리 효율화

여러 필지로 산재되어 있는 시유지 집단화를 통해 효율적 재산관리 체계 구축 및 관리비용 절감, 재산가치 향상 도모

### □ 사업 개요

#### ○ 사업 추진 절차



#### ○ 그간의 추진성과('16~'18)

- 관악영어마을, 문화비축기지, 서울혁신파크 등 12개소 사업 완료
- 필지 수 456건 감소, 면적 4,874㎡ 증가, 공시지가 7,182억원 증가로 시유재산 관리 효율화 및 재산가치 제고

### □ 추진 실적

#### ○ 추진 대상(총 6개소)

- 초안산근린공원, 중랑캠핑숲, 경춘제2녹지, 손기정체육공원, 서울과학고, 충정녹지대

#### ○ 주요 추진사항

- 사업대상지 현장조사 및 관계기관(국토부, 자치구, 국토정보공사 등) 협의('19.3~5)
- 「2019년 주요재산 집단화사업 추진계획」 수립('19.6)
- 손기정체육공원 등 2개소 시-구 재산교환 및 집단화사업 완료('19.7월)
- 중랑캠핑 숲 및 초안산근린공원 재산교환 및 회계이관 협의('19.6월~)

### □ 향후 계획

○ 매입·교환 및 확정측량 등 집단화 사업 추진 : ~ '19.10월

○ 시유재산 집단화 완료에 따른 공부 정리 : '19.11~12월

- 지적공부·건축물 정리 및 토지·건물 등기신청, 공유재산관리시스템 정비 등

## 재산관리 분야 예산집행현황

(단위 : 천원, %, '19.7.31 기준)

구 분	사업내용·추진계획	'19년 예산현액	집행현황		결산전망	
			금 액	집행률	금 액	집행률
합 계		3,388,280	1,920,243	56.7	3,312,203	97.8
자산관리과		3,388,280	1,920,243	56.7	3,312,203	97.8
시설안전관리 및 재산교환	- 시유재산 안전점검 및 수선 - 시유재산 집단화 사업 재산 교환 차액 등 지급	700,000	484,257	69.2	700,000	100.0
공유재산 관리 및 운영	- 시유재산에 대한 공제(보험) 가입 - 재산 교환·매각에 따른 감정평가 실시 - 시유지 집단화 사업추진 - 공유재산심의회 심의	2,617,437	1,401,536	53.5	2,543,303	97.2
시유재산관리시스템 운영 및 유지보수	- 시유재산종합정보시스템 유지관리 및 기능개선 추진	70,843	34,450	48.6	68,900	97.3

# IV. 세입·세출 예산 현황 및 전망

## □ 세입예산

(단위 : 백만원, '19.7.1 기준)

구 분	예산액 (A)	징수결정액 (B)	수납액 (C)	진도율 (C/A*100)	비 고
계	21,005,710	12,484,959	11,476,517	54.6	
지방세 수입	18,221,310	10,196,718	9,201,300	50.5	
세외수입	640,701	144,542	131,518	20.5	
보조금	1,789	1,789	1,789	100.0	국고보조금
보전수입 등	2,141,910	2,141,910	2,141,910	100.0	순세계잉여금

## □ 세출예산

(단위 : 천원, %, '19.7.31 기준)

구 분	예산현액	집행현황		결산전망	
		금액	집행률	금액	집행률
합 계	2,525,118,930	823,051,195	32.6	2,500,240,904	99.0
사업예산(계)	1,788,193,859	405,619,302	22.7	1,784,725,803	99.8
재무과	6,301,531	2,549,880	40.5	4,031,795	67.7
물품구매 및 재무관리 효율화	1,053,718	758,994	72.0	1,050,287	99.7
2018회계연도 결산업무 추진	232,015	167,675	72.3	210,457	90.7
지방재정관리시스템 운영	40,053	40,053	100.0	40,053	100.0
수입증지 인터넷 발급시스템 구축	336,507	0	0.0	0	0.0
시간선택제 임기제 공무원 등 퇴직금 지급	4,395,151	1,469,028	33.4	2,527,608	57.5
계약심의위원회 등 운영	20,484	11,000	53.7	20,000	97.6
전자계약 나라장터 이용수수료 납부	116,190	61,220	52.7	99,570	85.7
서울계약마당시스템 운영 및 공공구매 업무 추진	107,413	41,910	39.0	83,820	78.0
자산관리과	3,388,280	1,920,243	56.7	3,312,203	97.8
시설안전관리 및 재산교환	700,000	484,257	69.2	700,000	100.0
공유재산 관리 및 운영	2,617,437	1,401,536	53.5	2,543,303	97.2
시유재산관리시스템 운영 및 유지보수	70,843	34,450	48.6	68,900	97.3
계약심사과	89,870	55,750	62.0	86,677	96.4
계약심사 업무추진	54,000	33,750	62.5	52,600	97.4
설계경제성 심사제 활성화 및 운영	35,870	22,000	61.3	34,077	95.0

구 분	'19년 예산현액	집행현황		결산전망	
		금 액	집행률	금 액	집행률
<b>세 제 과</b>	1,335,832,115	106,803,080	8.0	1,335,832,115	100.0
재정보전금	1,331,648,979	103,803,979	7.8	1,331,648,979	100.0
한국지방세연구원 법정출연금	2,247,130	1,123,564	50.0	2,247,130	100.0
지방세심의위원회 운영	112,300	72,561	64.6	112,300	100.0
마을세무사 운영	24,730	4,000	16.2	24,730	100.0
세무공무원 정책토론회	10,000	10,000	100.0	10,000	100.0
개별주택가격 공지시원	1,788,976	1,788,976	100.0	1,788,976	100.0
<b>세 무 과</b>	434,986,017	289,682,923	66.6	433,866,967	99.7
시세징수교부금	424,431,388	282,374,796	66.5	424,431,388	100.0
지방소득세 소득분 특별징수 납세조합 보조	546,930	156,383	28.6	243,383	44.5
지방세고지서 인쇄통합관리	800,909	229,245	28.6	688,561	86.0
상시세금 납부 체제 구축	178,562	27,594	15.5	161,452	90.4
시세 세입 안정적 확보지원	193,000	155,892	80.8	190,103	98.5
전자고지 마일리지 지원	542,760	447,535	82.5	542,760	100.0
세무공무원 직무역량 강화를 위한 연찬회	30,000	30,000	100.0	30,000	100.0
시세 세원발굴 지원	130,000	24,526	18.9	130,000	100.0
시 세입증대 자치구 협력 및 지원사업	5,000,000	5,000,000	100.0	5,000,000	100.0
세무종합시스템 운영 및 유지보수	1,602,406	793,078	49.5	1,595,100	99.5
세무조사 인터넷 신고시스템 운영	23,109	21,600	93.5	21,600	93.5
서울시 지방세 정보화 발전방안 컨설팅	664,088	0	0.0	0	0.0
세외수입종합징수시스템 운영 및 유지보수	842,865	422,274	50.1	832,620	98.8
<b>38세금징수과</b>	7,596,046	4,607,426	60.7	7,596,046	100.0
시세입 및 체납징수 활동 강화	2,222,482	1,046,510	47.1	2,222,482	100.0
자동채세체납차량 번호판 영치업무 지원	5,083,954	3,407,606	67.0	5,083,954	100.0
체납징수기법 공유 사·구 합동워크숍	11,000	11,000	100.0	11,000	100.0
고액체납시세 징수 강화	278,610	142,310	51.1	278,610	100.0
<b>행정운영경비(계)</b>	736,925,071	417,431,893	56.6	715,515,101	97.1
<b>인력운영비(통합편성)</b>	734,935,495	416,223,223	56.6	713,525,525	97.1
<b>기본경비</b>	1,989,576	1,208,670	60.8	1,989,576	100.0