

제287회 시의회 정례회
문화체육관광위원회

I·SEÒUL·U
너와 나의 서울

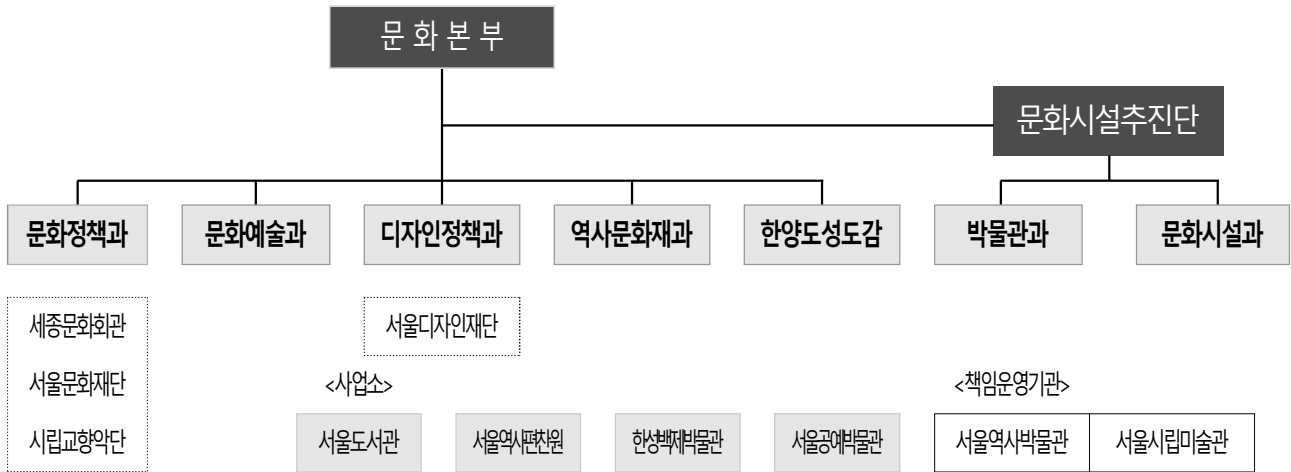
2018 회계연도
결산 업무보고

2019. 6.

문 화 본 부

1. 일반 현황

□ 조직도 : 1본부, 1추진단, 7과, 4개 사업소



(2019. 6. 1. 기준)

세종문화회관 - '99.7.1 설립(3본부 1실 14팀 115명, 9개 예술단 173명)

- 기 능 : 문화예술 공간 조성 및 운영 등을 통한 시민문화향유 기회 확대 등
- 규 모 : 대극장(3,022석), M씨어터(609석), 체임버홀(443석), S씨어터(328석), 미술관(1,295m²) 등
- 예 산 : 537억원(출연금 328, 자체수입 180, 잉여금 12, 전기이월액 17), 자주재원을 38.9%

서울문화재단 - '04.3.15 설립(3실 3본부 18팀 165명)

- 기 능 : 문화예술 지원, 문화프로그램 개발시행 등
- 예 산 : 786억원(출연금 501, 자체수입 15, 기본재산 133, 잉여금 등 52, 전기이월액 85), 자주재원을 36.3%

서울시립교향악단 - '05.6.1 설립(1본부 4팀 1감사역, 27명, 교향악단 101명)

- 기 능 : 양질의 공연예술 활동 제공을 통한 시민문화향유 기회 확대
- 예 산 : 208억원(출연금 136, 자체수입 52, 잉여금 20), 자주재원을 25.0%

서울디자인재단 - '08.12.16 설립(4본부 1실 2센터 1사무국, 148명)

- 기 능 : DDP 운영, 디자인산업 생태계 조성, 패션산업 경쟁력 강화 등
- 예 산 : 645억원(출연금 369억, DDP 수입 144억, 자체재원 132억), 자주재원을 42.8%

☐ 부서별 주요업무

부 서	주 요 업 무
문 화 정 책 과	<ul style="list-style-type: none"> ■ 문화정책 기획·조정·총괄 / 출연기관 운영 관리 / 문화지구 지정·육성·관리 ■ 종교법인 허가관리 및 관련단체 지원 / 생활문화 활성화 / 서울미래유산 보존
문 화 예 술 과	<ul style="list-style-type: none"> ■ 문화예술 정책수립 지원 / 국악 활성화 / 연극 창작환경 개선 지원 ■ 문화예술법인 허가관리 / 문화예술교육 추진 / 축제 진흥
디 자 인 정 책 과	<ul style="list-style-type: none"> ■ 디자인 정책 총괄 기획 / 유니버설디자인 프로젝트 추진 / 공공디자인 진흥 ■ 공공미술 프로젝트 추진 / 동대문디자인플라자 관리·운영 / 공공미술 관리·진흥
역 사 문 화 재 과	<ul style="list-style-type: none"> ■ 역사 문화유산의 보존과 활용을 위한 기본정책 수립 및 시행 ■ 문화재 지정, 보존 및 활용 / 한성백제 유적 등 세계유산 등재 추진
한 양 도 성 도 감	<ul style="list-style-type: none"> ■ 도성 보존·관리 계획 수립·시행 / 도성·성문 보수 정비, 유지관리 ■ 세계유산 등재 추진(한양도성, 촛불시민운동, 용산기지, 성균관과 문묘)
박 물 관 과	<ul style="list-style-type: none"> ■ 박물관·미술관 진흥정책 수립 / 박물관·미술관 건립 및 지원 ■ 서울생활사박물관, 서울우리소리박물관, 평창동미술문화복합 공간 건립 등
문 화 시 설 과	<ul style="list-style-type: none"> ■ 문화복합시설 건립 총괄 / 자치구 문화시설 건립 지원 ■ 창작연극시설, 아동·청소년 예술교육센터 건립 등
서 울 도 서 관	<ul style="list-style-type: none"> ■ 도서관 건립, 지원·협력사업 개발 및 운영 / 도서관 전산네트워크 구축 ■ 도서관 및 독서문화 진흥 / 도서 수집업무 총괄
서 울 역 사 편 찬 원	<ul style="list-style-type: none"> ■ 서울역사 편찬, 사료집 조사연구 및 발간 / 시사편찬위원회 운영·관리 ■ 서울 역사 대중화를 위한 간행물 발행 및 교육·답사 프로그램 운영
한 성 백 제 박 물 관	<ul style="list-style-type: none"> ■ 몽촌토성 · 몽촌역사관 · 백제집자리전시관 유지 및 운영 관리 ■ 백제를 중심으로 서울의 고대역사와 문화 보존·복원을 위한 수집·전시·교육·연구
서 울 공 예 박 물 관	<ul style="list-style-type: none"> ■ 서울공예박물관 조성 추진 ■ 전통과 현대, 예술과 생활을 잇는 시민의 삶 속에 깃드는 공예문화 중심시설 조성

II. 2018 회계연도 주요사업 추진실적

1. 시민이 문화 주체인 도시

- 시민 생활 속 문화 활동 확산
- 시민 문화역량 강화
- 박물관 도시 서울 조성
- 서울은 미술관 추진
- 사회문제 해결을 위한 디자인 확대
- 지식문화로 시민의 삶을 바꾸는 도서관 혁신

2. 예술하기 좋은 도시

- 예술인 활동지원 강화
- 지역 간 균형 있는 문화시설 건립

3. 아시아·세계 문화중심 도시

- 전통 역사문화자원의 세계화
- 역사문화자원의 체계적 보존과 창조적 활용
- 대표적 문화축제 관광자원화 추진



1. 시민이 문화 주체인 도시

1 시민 생활 속 문화활동 확산

지역과 일상에서 시민이 주체가 되는 서울형 생활문화 확산 추진

● 지역의 자생적 기반 강화를 위한 생활문화 민·관 협력체계 구축 (795백만원)

- 생활문화 활성화를 위한 추진 주체로서 자치구별 생활문화 거버넌스 구성

- ▶ 25개 자치구 선정하여 차등 지원 (자치구별 20~50백만원)
- ▶ 자문회의(3회), 컨설팅(80회), 통합워크숍(2회), 성과공유회(1회, 25개 자치구 80여팀) 등 운영

● 지역주민이 주도하는 공간으로서 생활문화공간 지속 확충 (1,005백만원)

- 모임·연습·발표 공간 및 생활문화 정보제공 등 거점 공간 확보 : 2개소(신도림 고리, 체부동)
- 일상 속 생활예술공간 '마을예술창작소' 운영 지원 : 31개소

- ▶ 체부동 센터('18.3월 개관, 32천명 이용, 400백만원), 신도림 고리(22천명 이용, 231백만원)
- ▶ 마을예술창작소 운영 지원(31개소, 384백만원)

● 지역의 생활문화 중추인력 '생활문화매개자' 선발·양성 (805백만원, 문화재단)

- 동호회 발굴 및 네트워크 지원 등을 위한 생활문화매개자 70명 선발·역량 강화
- 지역축제 및 생활문화 장르별 축제 참여로 지역에서의 생활문화 활성화

- ▶ 생활문화매개자 70명 선발(지역 50명, 장르 20명), 자치구당 2명 매칭 지원
- ▶ 기본교육(5회), 액션러닝(3회), 문화공간탐방(2회) 등 역량강화 교육

● 자발적인 시민 참여의 서울형 생활문화 예술축제 확산 (1,456백만원, 문화재단)

- 다양한 시민 생활문화 활동 전 과정을 담은 축제 추진

- ▶ 생활문화주간 운영(10.20~30) : 생활문화포럼, 생활문화지원센터 전시·발표, 마을예술창작소 축제 등
- ▶ 장르형 축제 개최 : 서울국제생활예술오케스트라축제(9월), 위댄스 페스티벌·서울춤자랑(10월)
- ▶ 지역축제 : 자치구별 시민주도형 생활문화 네트워크 축제 개최(16개구 20건, 공연·전시·발표 등)

■ 마을미디어 기반 조성 및 생태계 활성화

● 지역 소통문화 확대를 위한 마을미디어 활성화 지원 (1,000백만원)

- 신문, 팟캐스트, 유튜브 영상 제작·발표 등 주민들의 미디어 활동 활성화 지원
 - ▶ 마을미디어 활동단체 4개 유형, 76개 단체 공모·선정 지원
 - ▶ 한강몽땅 여름축제에 마을미디어 라디오 공개방송 등 시민 공감대 확산
- 마을미디어 축제를 개최하여 마을미디어 활동사례 발표, 공유(12월)

▶ 시민방송 RTV를 통한 마을미디어 프로그램 송출(총 90회), 마을미디어 교육 지원 : 8개 프로그램 1,961명 참여

● 「길음동 문화복합미디어센터」 건립 : '20.3월 개관 (6,240백만원)

- 동북권 미디어분야 생태계 조성 및 주민 문화수요 충족을 위한 문화복합시설 건립
 - ▶ 위치 : 성북구 길음로7길 20 (길음뉴타운9구역내)
 - ▶ 규모 : 부지 4,143.5㎡, 연면적 9,473.63㎡, (지하 2층/지상 4층)
 - ▶ 공간 : 시청자미디어·미디어스타트업·마을미디어 지원센터, 공연장, 도서관, 수영장 등
 - ▶ 총사업비 : 25,960백만원



▶ 기본 및 실시설계('16.11.~'17.10.) → 공사('18.3.~'19.12.) → 설계변경('19.4.) → 개관('20.3.)

■ 곳곳에 '공연이 꽃피는 서울' 조성

● 시민 개방형 열린 무대 「문화가 흐르는 서울광장」 운영 (985백만원)

- 월별 프로그램, 특별공연 등 공연기획 다양화 및 시민 수요를 반영한 맞춤형 프로그램 운영
 - ▶ 월별 프로그램 : 봄꽃 패밀리 데이(5월), 불꽃 투혼 스테이지(6월), 청춘 스테이지(7~8월), 달빛 스테이지(9월)
 - ▶ 특별공연 : 비와이 힙합공연(7.5), 락밴드 장미여관(8.7), 한가위 달맞이 콘서트(9.22~24) 등

▶ 공연(70회 129개팀), 대관(53회, 33개 단체), 8만명 관람(4월~10월)

● 서울시내 곳곳이 공연장이 되는 거리예술존(Zone) 운영 (667백만원)

- 서울시내 열린 공간을 활용하여 거리예술가들의 문화공연 개최

▶ 오디션을 통한 거리공연단 선발 152팀, 114개소, 1,851회 운영, 21만명 관람(4월~11월)

생활 속 어디서나 문학을 향유할 수 있는 환경조성

● 공공장소에 문학을 접할 수 있는 환경 조성 및 시민 문학 향유 프로그램 운영 (172백만원)

- 지하철 승강장 안전문에 시민 창작시·애송시 등 詩 작품 게시 (299개역, 4,541면)

▶ 2018 지하철 승강장 안전문 시 공모 선정(8월) : 2,039편 접수, 224편 선정, 총1,778면 교체 설치

- 시가 적힌 종이 두루마리가 담긴 '詩 향아리'를 지하철 역사 26개소에 비치·운영
- 詩 엽서를 놓은 '詩가 자라는 나무'를 구립도서관, 市 청사 등 100개소에 설치·운영
- 서울 문학명소 탐방(7회), 문학이 있는 카페(4회), 문학작품 낭독회(19회), '문학, 그림을 만나다' 전시회(1회) 개최

문화 소외시민 등 문화예술향유 기회 확대

● 저소득층 문화향유를 위한 통합문화이용권 지원 (19,135백만원 <국비 12,456, 시비 6,679>)

- 기초생활수급자 및 차상위계층에 연 7만원의 문화·여행·스포츠 관람 문화누리 카드 발급
- 가맹점 확대 발굴, 연령별·계층별 맞춤형 프로그램 발굴 및 홍보 추진으로 이용편의 제공

▶ 271,486명 수혜대상 중 271,375명 발급완료(발급률 99.96%, 이용률 88.46% 달성)

▶ 서울지역 문화누리카드 가맹점 400여개 확대 발굴(4,130개 → 4,500여개)

● 아동 권장공연 단체관람 지원 (150백만원)

- 재정자립도 하위 5개 자치구 대상, 육아종합지원센터 등과 연계하여 미취학 아동의 예술적 소양 함양을 위한 우수공연 단체관람 지원 (자치구 당 30백만원 지원)

▶ '18년 단체관람 수혜인원 : 총 10,639명 (강북구, 노원구, 도봉구, 은평구, 중랑구)

● 청춘극장 운영 (1,116백만원)

- 어르신의 문화 향유기회 제공을 위한 어르신 전용 실버극장 운영

- ▶ 위치 : 중구 충정로1가 68 문화일보홀
- ▶ 규모 : 1,290.44㎡(상영관 260석), 휴게실 등
- ▶ 이용대상 : 55세 이상 및 동반가족
- ▶ 이 용 료 : 2,000원(저소득 노인 무료초대권 배부)



▶ 운영 실적 : 985회(영화 702회, 공연 215회, 악기교실 52회, 찾아가는 청춘극장 16회)

▶ 관람인원 : 총 92,911명

보편적 문화향유권 보장을 위한 맞춤형 문화예술교육

- 저소득층 예술영재(음악·미술) 교육 지원 (598백만원)
 - 전문교육기관 활용, 저소득층 초·중고생 예술영재 교육 프로그램 운영
 - 수탁기관 재위탁 계약 체결('18.3) : 음악(건국대 산학협력단), 미술(한양대 산학협력단)

- ▶ 예술영재 총 199명 선정(음악 100, 미술 99), 이론 및 실기 교육 실시
 - ▶ 음악영재 콘서트(10.28) 및 미술영재 작품전시회(10.31~11.3) 개최
- 장애청소년(발달·청각) 미술교육 지원 (377백만원 <발달100, 청각 277>)
 - 이론·실기, 체험활동, 전시회 개최 등 장애 청소년(9~24세) 특성을 고려한 맞춤형 교육 지원

- ▶ 장애청소년 총 149명(발달 44명, 청각 105명) 선정, 미술 교육 123회(발달 60회, 청각 63회) 운영
 - ▶ 전시 관람, 미술대회 및 미술캠프 진행 등 문화체험 프로그램 운영
- 국악분야 예술강사 지원 (780백만원 <국비 390, 시비 390>)
 - 초·중·고 및 특수학교에 국악강사를 파견하여 국악 이론 및 실기 교육 지원

- ▶ 총 420개 학교, 260명 국악강사 파견 및 73,458시수 교육 진행
 - ▶ 국악관현악단 학교방문 순회연주 총 30회 추진
- 꿈다락 토요일문화학교 운영 (1,600백만원 <국비 800, 시비 800>)
 - 아동·청소년 및 가족이 체험하고 소통하는 주말 문화예술프로그램 운영

- ▶ 42개 교육단체 선정, 42개 프로그램 운영 : 17,258명 참여
 - ▶ 여름방학 문화예술교육이벤트 '예술로 바캉스' 개최(7.25~8.5) : 5,061명 참여(27개 프로그램 운영)
- 사회문화예술교육 지원 (508백만원 <국비 254, 시비 254>)
 - 소외계층(저소득층·장애인 등)을 포함한 일반시민 대상 문화예술 체험·창작 프로그램 운영

- ▶ 22개 교육운영단체 선정, 30개 프로그램 운영 : 910명 참여



▲저소득층 예술영재 교육



▲장애청소년 미술교육 지원



▲꿈다락 토요일문화학교 운영

역사와 현대가 공존하는 다양하고 특색 있는 박물관·미술관 조성

● 시민이 만드는 문화복합공간 「서울생활사박물관」 : '19.7월 개관 (18,681백만원)

- 舊 북부지원 리모델링, '전시-연구-교육-문화융합', 시민참여형 박물관으로 운영

- ▶ 노원구 동일로 174길 27
- ▶ 연면적 6,919.8㎡(지하 1층/지상 5층)
- ▶ 생활사전시실, 어린이체험실, 교육실, 수장고 등



▶ 건축공사('17.10.~'19.5.) → 전시설계 및 전시물 제작설치('18.3.~'19.6.) → 개관('19.7.)

● '향토민요' 중심의 「서울우리소리박물관」 : '19.10월 개관 (5,771백만원)

- 창덕궁 앞 향토민요 전문박물관 건립, 우리 장단을 듣고 체험하는 공간으로 조성

- ▶ 종로구 와룡동 5-9외 1
- ▶ 연면적 1,385㎡(지하2층/지상1층)
- ▶ 전시실, 음원감상실, 아카이브자료실 등



▶ 건축공사('18.1.~'19.8.) → 명칭공모·선정('18.8.~'19.2.) → 전시설계 및 전시물 제작·설치('19.4.~'19.9.) → 개관('19.10.)

● 국내 유일 공예중심 전문 박물관 「서울공예박물관」 : '20.5월 개관 (23,077백만원)

- 舊 풍문여고 건축물을 리모델링하여 전통과 현대를 잇는 공예문화의 중심시설로 조성

- ▶ 종로구 율곡로3길 4, 연면적 10,590㎡(지상 3~5층/ 6개동)
- ▶ 상설·기획전시실, 수장고, 아카이브실(도서관), 교육공간, 공예 체험공간(한옥 리모델링), 뮤지엄샵 등



▲ 조감도

▶ 건축설계('16.12.~'17.12.) → 부지 발굴조사('17.3~11.) → 자료 수집('17.2.~'19.12.)
→ 건축 공사('18.4.~'20.2.), 전시설계·공사 및 전시물 설치('19.6.~'20.4.) → 개관('20.5. 예정)

● 시각예술 지식·활동 플랫폼 「평창동 미술문화복합공간」 : '21.12월 개관 (8,805백만원)

- 예술정보지원 공공화를 통한 지역 활성화 및 예술활동
균형 성장·교류 기반 공간 조성

- ▶ 종로구 평창문화로 101 외 8필지
- ▶ 대지면적 7,304㎡, 연면적 5,590㎡(지하 1층/지상 5층)
- ▶ 기획전시실, 주민 창작공간, 다목적 홀, 자료열람실 등



▶ 건축기본 및 실시설계('17.3.~'18.12.) → 건축설계 소자문위 개최(제1차~12차, '17.5.~'18.9.) → 예술 아카이브 개발·2차 수집용역('18.8.~'19.2.) → 공유재산관리계획(변경) 의뢰('19.4.) → 건축 공사('19.8.~'21.9.) → 개관('21.12. 예정)

문화시설이 부족한 시 외곽지역에 문화예술 향유 기회 확대

● 근현대 한국 사진·영상예술 전문 「서울사진미술관」 : '22.12월 개관

- 4차 산업혁명을 주도하는 미디어 교육 및 근현대 사진예술사 연구, 보존 시설 조성
- ▶ 도봉구 마들로 13길 70
- ▶ 면적 6,109㎡(지하 1층/지상 3층)
- ▶ 전시실, 사진·영상 실습 랩, 특수 수장고 및 자료실, 다목적 영상실, 복합 등



▶ 투자심사('18.1~'10.) → 설계공모 및 설계('19.6.~'20.11.) → 건축공사('20.12.~'22.11.) → 개관('22.12. 예정)

박물관·미술관 지원

● 사립 박물관·미술관 활성화 지원 (1,095백만원)

- 전시·교육·체험 프로그램 등 사업비 지원 및 기관당 준학예인력 1인 지원
- ▶ 서울 시내 사립 박물관·미술관(40여 개소) 지원
- ▶ 시민문화향유 기회를 확대하고 문화예술 전문인력(학예사) 일자리 창출
- ▶ 지역주민 참여프로그램을 통한 공동체 활성화



▶ 계획수립 및 접수('18.3.~4.) → 현장실사 및 심의개최('18.4.) → 기관선정, 지원 실시('18.4.~12.) → 중간점검('18.7.~12.) → 정산보고('18.12.~'19.1.), 사업 완료(박물관 33개소, 미술관 10개소 지원)

■ 녹사평역 공공미술 프로젝트 추진

● 시민의 일상공간인 지하철역을 세계적인 공공미술 명소로 조성 (900백만원)

- 층별 컨셉 '빛, 숲, 땅'을 주제로 국제 지명작가 및 중견, 신진 작가의 6개 작품 설치 완료
- '지하 예술정원'을 주제로 예술 워크숍, 참여형 전시 등 다양한 프로그램 6개월 운영
- 600여개 화분이 있는 식물정원 조성 및 시민정원사 유치, 용산기지 투어프로그램 유치
- 시민갤러리, 정원 및 세미나 공간 조성과 노후역사 시설 보수 추진 등



▲ 녹사평역 공공미술프로젝트

- ▶ 마스터플랜수립(1월), 국제지명공모(8월), 착공식(8.30), 개장식('19.3.14.)
- ▶ 6개 작품 제작 및 설치('18.8~'19.2), 7개 시민참여 예술프로그램 6개월 운영(3,000여명 참여)

■ 서울광장, 청파로 등 도시공간을 활용한 공공미술작품 설치

● 서울광장에 매년 시민이 뽑은 공공미술 작품 「오늘」 설치 및 순환 전시 (100백만원)

- 서울의 '오늘'을 주제로 연1회 정기적 작품공모
- 시민이 직접 뽑은 공공미술 작품 제작·전시
- 현재 2개 작품 서울광장 및 문화비축기지 전시 중



▲ 서울광장 '우리의 빛'

- ▶ 순환전시 : 서울광장 → 문화비축기지
- ▶ 1회 당선작: '시민의 목소리' (김승영, 2017) 순환전시 (서울대공원 → 문화비축기지)
- ▶ 2회 당선작: '우리의 빛' (김신일, 2018) 서울광장 전시 ('18.6.20~'19.3월) ※ 시민투표 9,099표

● 공공미술 미디어플랫폼 「서울로미디어캔버스」 운영 (200백만원)

- '17.9월부터 만리동광장 우리은행 전면에 설치된 미디어플랫폼(가로29m 세로7.7m) 전시 운영
- 영상작품 전시회 개최 및 시민참여 프로그램 운영
- '18년 연간 관람객수 약226만명(18.8만명/월)
※산출근거 서울로7017관람객수×1/3



▲ 서울로미디어캔버스

- ▶ 일반공모, 시민영상공모, 대외협력 등 86점 작품전시('18.3.~'19.3.)

■ 시민과 함께하는 참여형 프로그램을 통해 문화향유 기회 확대

● 공공미술 관심 유도 및 시민과의 점점 확대를 위한 「퍼블릭×퍼블릭」 개최 (189백만원)

- 작품공모를 통해 참여 작가 선정(3명) 및 사운드아트, 커뮤니티 아트 등 다양한 유형의 시민 참여형 공공미술 프로그램 운영
- 전문기획자의 기획을 통해 시민과 작가가 함께 참여하는 공공미술 프로젝트 추진



▶ 퍼블릭×퍼블릭

▶ 공공미술축제 「퍼블릭×퍼블릭」 개최(광화문광장, 9.28~29, 14,277명 참여), 온라인 시민참여 (151건)

● 공공미술 전문가 성장 기반의 「대학협력 공공미술 프로젝트」 (180백만원)

- 프로젝트 참여 대상 확대(미술→미술 및 건축) 및 선정 팀 확대(7개 팀→8개 팀)
 - ▶ 6개 대학 8개팀 미술·건축학과 학생 100여명이 5월부터 10월까지 6개월간 참여
 - ▶ 기획부터 사업진행, 현장 전시까지 직접 운영 (9~10월 현장 투어 전시, 10월 성과발표회)
- 공공미술 분야의 인재 양성과 대학과 지역, 학생과 지역주민이 함께 참여하는 현장형 공공미술프로젝트 추진으로 지역의 공공미술 활성화 추진



▶ 대학협력 공공미술

▶ 공모('18.5월)를 통해 6개 대학 8개 팀 선정(국민대, 동국대, 동덕여대, 성신여대, 송실대, 홍익대)
▶ 참여대학 워크숍 실시('18.5~10월), 현장전시 투어('18.9~10월), 성과 발표회('18.10.31)

● 「2018 공공미술 시민발굴단」 운영 (150백만원)

- 공공미술에 관심 있는 서울시민을 모집하여 사전교육 이수 후 현장활동, 성과전시를 통해 서울시 소재 공공미술 작품 발굴 및 향유 전파



▶ 공공미술발굴단

▶ 공공미술 시민발굴단 모집 134명, 사전교육('18.5월) 및 조별 현장활동('18.6~8월) 실시
▶ 작품 발굴/감상 개수: 125개, 「동상의 재발견」 성과전시('18.9월) 및 전용 블로그 개설

모두가 안전하고 편리한 유니버설디자인 보급 확대

● 시민 체감도 향상을 위한 공공건축물 「유니버설디자인 컨설팅」 지원 (98백만원)

- 컨설팅 대상 범위를 복지시설에서 공공건축물로 확대하여 공공서비스의 질적 향상 및 인식 개선 도모
- 공공건축물 설계단계에 유니버설디자인 가이드라인을 활용하여 공간계획, 마감재, 색채, 가구 등의 개선안 제시



▲ 어린이 도서관 UD 컨설팅(금천구)

▶ 적용 대상지(4개소) : 서울애니메이션센터, 근로자문화복지센터, 상도1동 경로당, 동작 어르신복지관

● 공공공간 등 유니버설디자인 적용 (349백만원)

- 공공공간의 보행가로, 편의시설 및 안내사인 등에 보행안전, 접근동선, 정보인지를 향상하는 디자인 개발·적용
- 노후 산업단지의 유니버설디자인 마스터플랜 수립
- 민관협력체계 구축 : 시·구(사업 기획 및 실행), 한국산업단지공단(기업네트워크 협력), 한국철도공사(역사 리모델링 시 연계 추진), G밸리 발전협의회(UD 공개공지 조성 협조 및 민간확산)



▲ 공공로 UD적용(가산디지털단지역)

▶ 적용 대상지(1개소) : 금천구 가산디지털단지역 일대 (공공가로 170m, 공개공지 432m²)

● 어린이, 일반시민 대상으로 유니버설디자인 인식 확산 (298백만원)

- 교육청과 협력하여 초등학생(5,6학년)에 유니버설디자인을 통한 인성·창의 교육 실시
- 유니버설디자인의 국내·외 선진사례 공유를 위한 국제세미나(주제 ‘평등과 포용의 유니버설디자인 도시를 향하여’) 및 시민이 체험 가능한 전시회 개최



▲ UD 국제세미나

▶ 초등교사 교육 및 초등학생 5,6학년 대상 체험교육 실시(교사167명, 168학급 3,874명)

▶ 유니버설디자인 국제세미나(9.14. / 413명 참여) · 전시회 개최(9.17.~9.26. / 7,649명 참여)

다양한 사회문제에 대응하는 디자인 확대 추진

● 우범지역을 개선하는 「생활안심(범죄예방)디자인」 추진 (1,482백만원)

- 낙후된 기성시가지의 재생 및 커뮤니티 활성화 전략을 통해 열악한 지역의 사각지대 개선 및 기초질서 강화, 안전디자인 개발·적용 등을 통한 안전마을 조성
- 지역 안전교육 및 주민 커뮤니티 강화 프로그램 운영



▲ 어두운 사각지대 개선(양천구)

- ▶ 컨설팅 등 실시(7개소) : 노원구(상계5동), 성동구(금호4가동), 종로구(1·2·3·4가동), 관악구(대학동), 성동구(금호4가동), 종로구(1.2.3.4가동), 강북구(삼양동)

● 「청소년 문제해결 디자인」 추진 (391백만원)

- 식물을 매개로 한 공간조성 및 프로그램 운영을 통해 청소년기 디지털 과의존으로 인한 감각의 불균형을 해소하고 뇌의 균형 있는 발달을 도와 다양한 청소년 문제 해결
- 서울시립대 조경학과를 통한 멘토링, 자유학기제·방과 후 수업 연계



▲ 식물활용 공간 조성(전일중)

- ▶ 적용 대상지(1개소) : 전일중학교(동대문구 전농2동)

● 고령화 및 치매 예방을 위한 「인지건강디자인」 사업 추진 (406백만원)

- 저소득 재가 치매가정 및 노인인구 비율이 높은 지역에 인지 강화 사인, 오감향상 디자인, 안전 보행로, 기억회상 공간 등 디자인을 적용하여 인지저해환경 개선
- 지역공동체를 활용한 100세 정원 연계 사업 전개



▲인자점내 100세 정원 조성(금천구)

- ▶ 인지건강 향상을 유도하는 '100세 정원' 조성 : 금천구(시흥2동)

● 민·관협력체계 구축을 통한 「청소년 스트레스 프리 디자인」 추진 (349백만원)

- 시-초록우산 어린이재단 간 체결한 업무협약 체결하고, 민간기업(KB국민은행, 교원그룹) 기금 후원받아 청소년편 스트레스 프리 디자인 모델 확산(6개소)
- 학교별, 학년별 기획·기본설계, 디자인 컨설팅 및 자문 추진



▲서울영상고(양천구)

- ▶ 청소년 스트레스 프리 디자인 확대적용(6개소) : 창신초, 생내중, 미림여고, 서울영상고, 경일고, 경북비즈니스고
- ▶ 초록우산 어린이재단과 MOU체결 ('18.7.20.)

「지식문화도시, 서울」을 위한 도서관 발전종합계획(2018~2022) 수립

● 내 삶을 바꾸는 「지식문화도시, 서울」 비전 수립

<p>시민이 책과 문화를 즐기는 도서관</p>	<p>누구나 배우고 나누어 성장하는 도서관</p>	<p>더불어 협력하여 상생하는 도서관</p>
<p>① 공공도서관의 질적 확충 ② 공공도서관 이용환경 개선 ③ 도서관 관련 제도 정비</p>	<p>① 장애인서비스 강화 ② 공공도서관 장서 확충 ③ 독서문화 프로그램 확대</p>	<p>① 독서동아리 활동 지원 ② 시민 협력 네트워크 구축</p>
<p><신규사업> ▶ 권역별 시립도서관 조성운영 ▶ 공공도서관 공간개선 지원 ▶ 서울시 공공도서관 운영 및 고용실태조사 ▶ 서울시 공공도서관 서비스 실태조사</p>	<p><신규사업> ▶ 자살예방추진센터 도서관 서비스 개선 ▶ 노년층을 위한 시립도서관 ▶ 서울시 장서개발정책 수립 ▶ 성인어르신 독서프로그램 지원 ▶ 서울형 북스타트 사업</p>	<p><신규사업> ▶ 독서동아리 육성지원 ▶ 서울인 독서동아리 실태 및 수요조사 ▶ 도서관 거버넌스 운영 ▶ 자치구 도서관 활동 활성화 지원</p>

▶ 3개 분야 8대 추진과제, 총 19개 세부과제 도출 → 2019년 신규사업 본격 추진

도서관 인프라 확충을 통한 시민 정보 접근성 확대

● 지역도서관 간 연계 거점 역할을 위한 서울도서관 분관 건립 추진

- 서울시 5개 권역별 전문특화도서관 (인문사회·창업·비즈니스·가족·그림책 등)을 건립하여 대표도서관과 지역도서관 간 기능적, 공간적 연계 거점 역할 수행
- 자치구 대상지 수요조사 및 17개 자치구 설명회 개최('18.11.20.)



▶ 기본계획 용역 추진('18.7.) → 자치구 대상지 수요조사('18.10.~11.) → 분관 대상지 발표('19.6. 예정)

● 유휴 건물 재생을 통한 신개념 도서관 「서울책보고」 개관 및 운영 (3,824백만원)

- 신천유수지 구 암웨이 창고형 매장을 리모델링 하여 헌책 가치제고, 명사의 지식 공유, 개성 있는 독립출판물 홍보 등 차별화된 책 문화공간 조성·운영

- ▶ 위치 : 송파구 오금로 1(신천유수지 내)
- ▶ 규모 : 부지면적 9,918.7㎡, 건축연면적 1,465㎡
- ▶ 공간 : 헌책 열람·판매, 명사의 컬렉션, 독립출판물 등 책 문화공간
- ▶ 운영시간 : (평일) 10:30~20:30
(주말, 금요일) 10:00~21:00
(휴관) 월요일, 신정, 구정, 추석



- ▶ 서울책보고 '19.1.1.~ 임시운영 후 개관식 개최('19.3.27.)
- ▶ 29개 헌책방 참여(현재 17만여권) 전시·열람 및 위탁 판매
- ▶ 운영실적 (5.31.기준) : 총 11만여 명 방문, 헌책 80천권 판매(판매액 300백만원)

■ 도서관 지역균형 발전과 시민요구 파악을 통한 도서관문화 향유 확대

● 2018년 도서관 운영비 지원 (13,571백만원)

(단위 : 개관, 백만원)

사업명	지원현황	지원예산	지원내용
공공도서관 운영 지원	136	6,835	도서구입비, 운영비
장애인도서관 육성 지원	10	700	대체자료 제작비, 이동도서관 사업비
작은도서관 육성 지원	386	1,859	도서구입비, 운영비
교육청도서관 운영비 지원	22	4,177	도서구입비, 운영비

- ▶ 공공도서관 운영비 지원방향 정립(자치구 담당자, 도서관 운영자, 전문가 회의 10회)
- ▶ 자치구의 재정환경보완 도서관 정책 환경을 개선함으로써 지역 중심의 서비스를 개발할 수 있는 지원방안 마련

● 작은도서관 운영실태 조사 및 서울시민 독서실태 조사 추진 (103백만원)

- 작은도서관 운영실태 조사(6~10월), 서울시 독서실태 조사(8~11월)

- ▶ 작은도서관 실태조사 : 도서관 이용실태, 도서관 이미지 및 인식, 지역도서관 요구도 조사
- ▶ 서울시 독서실태조사 : 서울시민의 독서인식, 유형, 활동, 독서환경 전반에 대한 조사, 조사결과

- ▶ 용역 결과를 바탕으로 도서관 정책토론회 개최 및 서조사결과 배포
- ▶ 서울시민의 독서인식, 유형, 활동, 독서환경 전반에 대한 조사, 조사결과 배포

■ 시민과 함께하는 독서진흥 사업 추진

● 시민수요를 반영한 「서울형 독서사업」 추진 (731백만원)

- 생애주기별 맞춤형 독서사업 지원(25개 자치구, 36개 도서관)

- ▶ 영유아 북스타트, 어르신 치매예방 독서토론 사업 등 생애주기별 독서진흥 사업(24개관)
- ▶ 독서사각지대 소외계층(학교 밖 청소년, 다문화 등)을 위한 맞춤형 독서프로그램 사업(12개관)
- ▶ 서울도서관-북한이탈주민지원재단 협력을 통한 북한이탈주민 독서사업 지원(4개관)

- 천만 시민이 함께 누리는 「2018 한 도서관 한 책 읽기 독서토론」 사업 추진

- ▶ 참여현황 : 423개 도서관, 554개 협력기관, 691개 독서동아리 참여
- ▶ 올해의 한책 저자간담회 개최(1월, 8회, 512명), 올해의 한책 상시전시(서울도서관 2층 일반자료실)

- 서울시 독서공동체 활성화를 위한 독서동아리 활동 지원

- ▶ 독서동아리 리더 교육(5회, 131명), 찾아가는 독서동아리 교육(7~10월, 39회, 10개 동아리)
- ▶ 2018 서울시 독서동아리 활동공유 공동연수 개최(11.19.)

- 서울시와 자치구 도서관이 함께하는 「2018 서울 북 페스티벌」 개최

- ▶ 일시 : 9.8.(토)~9.9.(일)
- ▶ 장소 : 서울광장, 서울도서관
- ▶ 내용 : '말과 글'을 주제로 한 축제도서관, 북캠핑, 시민 독서동아리의 방, 축제서점, 달빛독서 프로그램 운영



▶ 시민 4만여명, 52개 기관 및 단체 참여

■ 도서와 독자의 연대, 서울시 지역서점 활성화

● 도서관-출판-서점 간 네트워크 구축을 통한 책 생태계 복원 및 지역 중소서점과 헌책방 활성화 사업을 통한 책 읽는 서울 기반 조성, 책방 문화 확대를 위한 홍보 (226백만원)

- ▶ 서울도서관, 지역을 순회하며 열리는 헌책장터 한 평 시민 책시장 개최(14회)
- ▶ 시민 참여 헌책방거리 특화 프로그램 '청계천 헌책방거리 책 축제' 개최('18.11.2.)
- ▶ 서점 네트워크 구축 및 정보교류를 위한 '제3회 서울서점인대회' 개최('18.11.5.)
- ▶ 시민참여 문화 프로그램 '서울서점주간 동네 서점에서 만나요!' 운영('18.11.5.~11.)
- ▶ 지역서점 활성화 및 시민의 독서동기를 고취하는 작가-서점 연계 증개센터 운영('18.4.~11./16회)
- ▶ 신규 책방길 4곳 발굴 시민과 함께하는 책방 탐방행사를 수록한『책방산책 서울 no.2』 발간('18.3./3,000부)

2. 예술하기 좋은 도시

1 예술인 활동 지원 강화

예술인의 안정적 창작활동 지원 및 기회 제공

● 공연예술 창작활성화 및 공연장 상주단체 육성 지원 (7,444백만원 <국비 2,572, 시비 2,572, 재단 2,300>)

- 우수 창작활동을 촉진하는 예술작품 지원

▶ 총 6개 분야(연극, 무용, 음악, 전통예술, 시각예술, 다원예술) 334건 선정·지원

- 공연단체가 공연장에 상주하며 작품개발·제작 및 발표 지원(연극, 음악, 무용, 전통예술)

▶ 총 25개 공연예술단체, 14개 공공 공연장 선정·지원

● 평화문화진지 운영 (716백만원)

- 민간위탁업체 : (재)도봉문화재단(위탁기간 '17.7.~'19.6.)

▶ 공간운영, 문화예술 프로그램 개발 및 운영 등

- 1기 입주작가(14명) 창작발표 지원 및 2기 작가(8명) 선정

▶ 1기 입주기간(장기) : '17.10.~'18.6.(9개월), 2기 : '18.9.~'19.6.(10개월)

- 일상예술워크숍, 다락장(아트마켓) 운영, 시민기획 연극/공방 프로그램 등 시민참여 사업 비중 확대



▲ 평화문화진지

▶ 시민참여 문화예술 프로그램 운영 : 6개 프로그램, 120회, 7,414명 참여('18.3.~12.)

연극, 국악 등 분야별 예술활동 지원 육성

● 서울형 창작극장 운영 (502백만원)

- 안정적 창작활동을 위해 민간소극장의 연간 임차료 지원 및 할인된(50%이하)대관료로 극장 공유

▶ 14개 공연장에 임차비 총 497백만원 지원, 289개 공연단체 334개 작품 공연(자체 128, 대관 206)

● 연극 창작환경 개선 지원 (854백만원)

- 찾아가는 유랑극단 운영 : 우수작품 선정 후 공연희망 자치구와 매칭하여 공연

▶ 우수작품 5개 공모·선정, 9개 자치구 총 25회 무료 순회공연 실시

- 대한민국연극제 참가 지원 : 서울지역 대표작을 선정하여 대한민국연극제 참가 지원(3~4월)

▶ 10개 단체 10개 작품 공연심사 후, 서울지역 대표작으로 극단 가변 <검정고무신> 선정

- 연극제 지원 : 전문연극인, 일반시민 및 청소년의 연극창작활동 활성화 통한 연극저변 확대

▶ 서울연극제(10개 극단, 35개 작품), 서울시민연극제(17개 극단, 17개 작품), 서울청소년연극제(16개 극단, 16개 작품) 공연 추진

▶ 해외교류 : 국내극단 마케도니아 공연(9월, 1회), 해외극단(2개 : 루마니아, 리투아니아) 국내 공연(11월, 5회)

- 장애인 극단 활동 지원 : 장애인 극단의 우수작품 제작·발표 지원

▶ 장애인 극단 2개소 공모·선정, 각 25백만원 지원, 11회 공연 실시(4월, 12월)



▲서울형 창작극장



▲찾아가는 유랑극단



▲장애인극단 활동 지원

● 국악 활성화의 거점 「돈화문국악당」 및 「남산국악당」 운영 (3,549백만원)

- 돈화문국악당 : 자연음향의 공연이 가능한 장점을 살린 정통음악 중심의 공연

▶ 자체제작 브랜드공연 <적로>, 국악 명인공연 <국악의 맛> 등 177회 공연(26,199명 관람)

▶ 전국 최초의 투어형 국악공연 <돈화문나들이> 제작하여 국악공연의 새로운 형식 제시

- 남산국악당 : 청년 국악인 육성 및 한옥마을 공간을 활용한 다양한 공연 추진

▶ 점심시간 공연 <젊은 국악도시락> 등 198회 공연, 전시 203회 (33,506명 관람)

▶ 청년국악 오디션 '단장'을 통한 신진 국악인 발굴·양성

돈 화 문 국 악 당	• 현황 : 종로구 율곡로 102 / 140석 규모 / '16.9.1. 개관
	• 운영 : 세종문화회관 위탁('16. 2~'19. 2) / 예산액 1,839백만원

남 산 국 악 당	• 현황 : 중구 퇴계로 34길28 / 300석 규모 / '07.11.21. 개관
	• 운영 : ㈜쥬스컴퍼니 위탁('17. 3~'19. 2) / 예산액 1,740백만원



▲돈화문국악당 '돈화문나들이'



▲남산국악당 '젊은국악 도시락'

● 전통문화예술 저변확대 및 대중화를 위한 국악 활성화 사업 (520백만원)

- 국악인턴 운영 : 전통예술 전공자들의 실무능력 배양을 위해 전통문화예술단체 인턴채용 지원

▶ 국악인턴 12명, 단체 12개 공모 선정 후 1:1 매칭·배치, 8개월 간 근무(5~12월)

- 신나는 국악여행 : 신진국악단체 4곳을 선정하여 초등학교 방문 국악공연

▶ 초등학생 눈높이에 맞게 인큐베이팅한 국악팀(4팀) 선발, 초등학교 32개교 방문 공연

- 신진국악인 발굴 : 신진국악인 창작작품을 인큐베이팅 후 경연대회 개최

▶ 신진국악인 창작작품 선정(8개팀) 후 멘토링, 경연대회 개최(9.27)

- 우수국악작품 공연 지원 : 한결음 더 도약이 필요한 국악작품을 지원하여 성장기회 제공

▶ 작품발표 2년 이상의 발전 가능성이 있는 우수국악 7개 작품 선정, 공연 기획

- 한옥 및 보행전용거리 국악 공연 : 한옥명소, 보행전용거리 및 주요공원 내 국악 공연

▶ 시민이 많이 찾는 명소(북촌, 덕수궁길, 선유도공원 등) 야외국악공연 총 50회(5~10월, 주말)

예술활동 기반 조성을 위한 예술인 창작 및 주거환경 개선

● 다양한 예술인 종합 지원체계 구축을 위한 「예술청」 조성 (51,797백만원, 서울문화재단)

- 예술인 작품 전시·발표, 커뮤니티 및 협업공간, 컨설팅(세무, 법률 등) 제공 등 예술인 종합서비스 플랫폼 구축

▶ 위치 : 종로구 동숭길 122 동숭아트센터

▶ 규모 : 연면적 7,727㎡(지하 2층/지상 6층)

▶ 공간 : 공연장, 예술가 공유공간, 업무공간 등



▶ 기본계획 및 타당성조사 용역('18.2.) → 동숭아트센터 매입('18.5.) → 설계공모·선정('18.11.)
→ 실시설계('19.1.~9.) → 공사 및 준공 (~'20.10. 예정)

지역별 특색을 고려한 문화시설 건립

● 창작연극 활성화를 위한 「창작연극 지원시설」 : '21.9월 개관 (1,085백만원)

- 센트리피케이션으로부터 창작연극을 보호·활성화 및 지역주민 문화생활향유 기회증대

- ▶ 위치 : 성북구 동소문동 1가 1-4(한성대 입구역 인근)
- ▶ 규모 : 연면적 7,326㎡(지하2/지상6)
- ▶ 공간 : 공연장, 블랙박스극장, 연습실, 시민연극교실 등
- ▶ 총사업비 : 26,400백만원



▶ 타당성 조사 용역('15.12.~'16.6.) → 기본 및 실시설계 용역('18.1.~'19.4.) → 소규모 지하 안전평가 용역('18.10.~'19.4.) → 공사 및 개관('19.6.~'21.9.)

● 통일역사 체험·교육공간 가칭 「통일문화센터」 : '22.1월 개관

- 미래유산인 통일의 집 인근주택 매입 후 통일 관련 체험·교육실, 전시실, 커뮤니티 공간 조성

- ▶ 위치 : 강북구 인수봉로 251-9, 249-10 일대
- ▶ 규모 : 연면적 667㎡(지하1층/지상2층)
- ▶ 공간 : 체험·교육시설, 전시실, 커뮤니티 카페 등
- ▶ 현공정 : 공유재산 관리계획 수립 중



▶ 타당성조사 용역('16.9.~'17.5.) → 시 투자심사('18.7.) → 중앙투자심사('18.10.)
→ 기본 및 실시설계 용역('19.6.~'20.4.) → 공사 및 개관('20.6.~'22.1.)

● 세종문화회관 무대 노후시설 교체 실시 : '18.11월 완료 (1,812백만원)

- 대극장, M씨어터 내 무대시설 중 내구연한이 지난 노후 불량시설 교체로 공연의 안전성 확보와 품질 향상으로 수준 높은 문화향유 공간 제공

- ▶ 교체시설 : 대극장, M씨어터 내 음향·조명·영상·기계장비 총 11개 항목
- ▶ 총사업비 : 1,906백만원
- ▶ 사업기간 : 2018. 1.~2018. 12.



▶ 기본계획 수립('18.2.) → 분야별 추진계획 수립('18.5.~6.) → 교체시행('18.7.~11.)

■ 시민수요를 반영한 균형 있는 문화시설 확충

● 아동·청소년 문화예술교육 지원을 위한 「지역예술교육센터」 조성

- 소외지역 없이 균형 잡힌 서비스 제공을 위해 총 15개소(권역별 2개소씩 10개소의 ‘권역별 예술교육센터’와 중·소규모의 ‘지역밀착형예술교육센터’ 5개소) 조성 추진
- ▶ 권역별 : 운영 중(3개소/서서울, 제1,2창의예술교육센터), 설계중(1개소/동북권), 기부채납(6개소)
- ▶ 지역별 : '19년까지 2개소 조성, 자치구는 공간 제공, 서울시는 리모델링 지원(2개구, 30억원)

※ 시 직접 건립·운영 중인 시설

① 서서울예술교육센터 운영

- (문화재단, 1,213백만원)
- ▶ 김포가압장 부지 활용 7,000㎡, 지하1층/지상1층(연면적 1,190㎡)
- ▶ ‘예술놀이 랩’ 등 32개 프로그램 16,469명 참여('18.3.~10.)

② 동북권 아동·청소년예술교육센터

- ’21.상반기 개관 (918백만원)
- ▶ 강북구 미아동 811-2(부지 2,100㎡, 연면적 4,725㎡, 지하1층/지상4층)
- ▶ 총사업비 : 18,372백만원('18.~'21.)



▲ 동북권 아동·청소년예술교육센터

- ▶ 동북권예술교육센터 : 설계용역('18.5.~'19.4.) → 공사 및 개관('19.5.~'21.상반기)
- ▶ 지역밀착형 : 자치구 수요조사 및 선정('19.4.) → 리모델링(~'19.12.)

● 문화기반 균형발전을 위한 문화시설 확충방안 마련: '18.12월 완료 (152백만원)

- 자치구 문화복합시설 타당성 조사 및 이와 연계하여 자치구 문화시설 지원 기준을 마련하기 위한 서울시 문화시설 현황조사 및 확충방안 마련 연구용역 실시
- ▶ 문화시설 현황조사 및 건립기준 마련 연구용역(69백만원)
- ▶ 신영동 문화시설 건립 타당성 조사 용역(24백만원)
- ▶ 강동 문화복합시설 건립 타당성 조사 용역(27백만원)
- ▶ 가재울 문화시설 건립 타당성 조사 용역(31백만원)

- ▶ 용역 착공('17.7.) → 용역 준공('18.5.~12.) → 대내외 의견 수렴 후 향후 계획 수립

● 문화 사각지대 해소를 위한 자치구 문화복합시설 건립

- 상대적으로 문화 빈곤 지역인 동북, 서남권에 문화복합시설 확충

시설명	자치구(주소)	면적.총사업비	공간구성	현 공정	개관
동북권 아동청소년 예술교육센터	강북구 (미아동 811-2)	· 부지 2,100㎡, 연면적 4,725㎡(지하1/지상4) · 총사업비 : 18,372백만원	· 전시/체험공간, 블랙박스 공연장 등	실시설계 중	'21년 상반기
통일문화센터	강북구 (인수봉로 251-9, 249-10)	· 부지 : 1,302㎡ 연면적 : 667㎡(지하/지상2층) · 총사업비 : 4,517백만원	· 체험교육시설, 전시실, 카페 등	공유재산 관리계획 중	'22.1.
정릉차고지 문화복합시설	성북구 (보국문로 145)	· 부지 3,600㎡, 연면적 4,267(지하1/지상2) · 총사업비 : 13,230백만원	· 문화복합시설, 차고지 등	민·관합동 협의체 구성 중	미정
창작연극 지원시설	성북구 (동소문동 1가 1-4)	· 부지 2,760㎡, 연면적 7,326㎡(지하2/지상6) · 총사업비 : 26,400백만원	· 소공연장, 연습실, 블랙박스극장 등	기본설계 용역 중	'21.9.
서남권 대공연장	영등포구 (문래동3가 55-6)	· 부지 12,947.4㎡	· 다목적 공연장 등	타당성 용역 중	미정
성북구 역사문화 체험시설	성북구 (성북동 119-5 외 1필지)	· 부지 : 186㎡ 연면적 : 166㎡(지상2층) · 총사업비 : 500백만원 (특별교부금 300백만원 별도)	· 역사문화자원 체험 전시공간 등	실시설계 용역 착수	'19.10.
문래예술종합 지원센터	영등포구 (문래동2가 20-2)	· 부지 216㎡, 연면적 : 636㎡(지하1/지상5) · 총사업비 : 3,441백만원	· 전시장, 체험공방 기록보관소 등	보상 중	'19년
강서문예회관	강서구 (가로공원로 77길 14번지 외 5)	· 부지 1,246㎡, 연면적 5,650㎡(지하3/지상5) · 총사업비 : 29,887백만원	· 공연장, 갤러리 다목적실 연습실 등	기본설계 용역 중	'21.7.
길음동 문화복합 미디어 센터	성북구 (길음로7길 20)	· 부지 4,143㎡, 연면적 9,484㎡(지하2/지상4) · 총사업비 : 25,960백만원	· 시청자미디어센터 미디어스타트업 도서관, 수영장 등	공사 중	'20년

3. 아시아 · 세계 문화중심 도시

1 전통 역사문화자원의 세계화

「2천년 역사도시, 서울」의 정체성 확립 및 문화자원화

● 「2천년 역사도시 서울 기본계획」 후속대책 본격화 (199백만원)

- 역사도시서울위원회 정례적 개최를 통해 56개 이행과제 점검 및 주요정책 역사자문 실시
 - ▶ 3개 분과위원회 운영 : ① 발굴·보존 ② 활용·향유 ③ 연구·교육·지역·세계
- ‘역사도시 서울’ 시민 인식 확산 및 서울의 역사문화자원을 알리기 위한 시민 참여 행사 및 홍보 추진
 - ▶ SNS 등 온라인 및 오프라인을 통한 ‘역사도시 서울’ 콘텐츠 제작·확산
 - ▶ ‘역사문화주간’(10월 2째주~3째주) 역사, 전통문화 관련 행사, 학술대회, 전시 등 개최 및 집중 홍보
 - ▶ ‘역사도시 서울’ 강연 & 역사코스 탐방 : 시 교육청 연계 초·중·고등학교 학생 타깃 실시, 암사동 선사유적지, 몽촌토성, 한양도성 등 서울의 시대별 역사코스를 선정하여 실시

- ▶ 역사도시서울위원회 전체회의 및 분과위원회 회의 등 개최 (8회)
- ▶ ‘역사도시 서울’ 시민인식 확산 기획홍보 추진
 - 서울 역사 강연 & 탐방(10회), ‘역사도시 서울’ 랩배틀 & 토크콘서트(10.14), 역사문화주간(10월 2째주~3째주) 시 보유매체 활용(지하철) 홍보물 제작·배포, EBS <지식채널 e>를 통한 서울 역사 브랜드 홍보(10.2. 방영) 등

● 2천년 역사도시 서울의 출발인 「한성백제유적」 역사성 규명 (128,560백만원)

- 풍납토성 왕궁 추정지 '20년까지 우선보상 및 유적 발굴 조사 추진
 - ▶ 전체 토지 : 302 필지, 면적 33,853m² / 취득 토지 : 114필지, 면적 13,491m² (면적 기준 39.8% 보상 완료)
- 「백제왕도 유적」 복원을 위한 몽촌토성, 석촌동 고분군 발굴조사 심화 및 유적 발굴 자료 데이터베이스 구축
 - ▶ 몽촌토성 북문지 발굴(~'24) : 백제도로 및 수혈유구, “官”銘 토기편, 삼족기 등 1,500여 점 출토
 - ▶ 석촌동 고분군 발굴(~'25) : 연접 적석묘, 금귀걸이, 유리구슬, 중국청자 등 3,000여 점 출토

- ▶ 풍납토성 128필지 15,277m² 보상 협의 진행(63필지 7,360m² 보상 완료)
- ▶ 풍납토성 관련 (주)삼표산업 소송 진행(사업인정고시 취소소송 등 총 5건)
 - ※ 사업인정고시 취소소송 서울시 승소(대법원, '19.2.28.)

● **역사도시 서울의 가치 확산을 위한 유네스코 세계유산 등재 추진 (1,120백만원)**

- 등재대상 : ‘한양도성’, ‘한성백제유적’, ‘용산기지’, ‘성균관과 문묘’
- 등재전략 : 유산별 등재추진 여건 등을 고려 단계적 등재 추진
 - ▶ 한 양 도 성(22년) : 등재 재추진 계획 수립 및 전문가 국제워크숍 개최 등 국제적 지지확보 추진
 - ▶ 한성백제유적(23년) : 등재가치 입증 관련 학술 조사연구, 유산가치 공유 및 시민공감대 형성
 - ▶ 용 산 기 지(25년) : 등재가치 기초 학술연구(‘18.4.~’19.2.) 완료 및 ‘19년 비교유산조사 추진
 - ▶ 성균관과 문묘(26년) : 서울-베이징 통합위원회(‘18.3.) 공동 등재 협력 강화 합의, 국자감·공묘 답사(‘18.6.), ‘19년 성균관과 문묘 국제 워크숍 개최 계획

- ▶ 한양도성 : 세계유산 등재 재추진 기본계획 수립, 등재신청 연구진 구성·운영, 국제학술회의 개최(2회)
- ▶ 한성백제유적 : 전문가토론회·국제학술회의 개최, 유적 기초조사, 시민강좌 운영, 홍보물 제작·배부
- ▶ 용산기지 : 수집자료(일본 방위연구소·미국 국립문서보관청 자료) 분석, 잠정목록 등재 관련 기초 학술연구 추진
- ▶ 성균관과 문묘 : 연속유산 공동등재 관계국가(한국·중국·베트남) 간 추진방향 논의(해당 국가 방문 및 유적 답사)

● **한양도성 유산가치의 체계적 보존 및 시민참여를 통한 유산가치 공유 (4,254백만원)**

- 남산 회현자락 현장유적박물관 조성
 - ▶ 위치 : 중구 소파로 46 외 13필지
 - ▶ 규모 : 부지면적 43,630㎡, 연면적 1,744㎡
 - ▶ 주요시설 : 보호각, 안내센터, 관람데크 등
 - ▶ 현 공 정 : 가설공사 완료(‘19.1.), 기초공사 실시
 - ▶ 향후일정 : 골조·수장공사 및 마감(‘19.4.~12.)
- 한양도성문화제(10.13.~14.)
 - ▶ 장소 : 서울N타워, 낙산공원 등 한양도성 일원
 - ▶ 내용 : 도성 축성제, 선비 순성놀이, 산상콘서트, 성곽마을 가치공유 박람회, 도성 순리군 등
 - ▶ 참여인원 : 약 23,000여명



- ▶ 남산 현장유적박물관 설계승인(‘18.8월 문화재청), 공사계약 및 착공(‘19.12월 준공, ‘20.3월 개관)
- ▶ 한양도성문화제 개최(‘18.10.13.~14.) : 순성놀이, 도성 축성제 등 14개 프로그램 운영

역사문화자원의 보존 관리 및 활용

● 보존과 개발이 조화되는 문화재 보존·활용체계 확립 (209백만원)

- 지표조사공영제 서울전역 확대로 문화재 예측가능성 제고 및 체계적 보존관리

▶ 현재 추진사항 : 성저십리 확대지역 문화유적 지표조사 및 보존방안 학술용역 수행 중(19.3.~19.12.)

※ 지표조사공영제 : 건설공사 시 개별 사업자에 의해 진행되었던 지표조사(해당지역에 문화재가 매장되어 있는지 확인하는 조사)를 우리시가 직접 수행하여 공공 및 민간에서 계획 수립 시 예측 가능성을 증대시키는 제도

- 도심권 발굴 유적 보존·정비 및 전시·교육 등 통합적 활용으로 관광자원화

▶ 돈의문 전시관 개관('18.4월)

- 위치 : 서울 종로구 신문로2가 33번지 일대
- 규모 : 1,388.77㎡, 5개동
- 주요시설 : 야외유구전시실, 상설전시실, 교육실, 사무실, 수장고 등



〈박물관마을 조감도〉

▶ 공평도시유적전시관 개관('18.9월)

- 위치 : 종로구 우정국로 32 일대(공평1·2·4지구)
- 규모 : 3817.98㎡, 높이 6m
- 주요시설 : 전시실, 특별전시실, 교육실, 학예연구실, 수장고, 관리실 등



〈공평도시유적전시관 내부 전경〉

▶ '강동구 문화유적 지표조사 및 보존방안 연구' 학술용역 완료('18. 12월)

▶ 제4단계 문화유적 지표조사 및 보존방안 학술연구용역 추진 계획 수립('18. 7월)

● 딜쿠샤(등록문화재 제687호) 원형 복원 및 활용 (3,438백만원)

- '앨버트 테일러' 거주 당시 모습을 복원, 전시관으로 조성하여 독립운동 교육의 장으로 활용

▶ 딜쿠샤(서울 앨버트테일러 가옥) 현황

- 위치 : 서울 종로구 행촌동 1-88, 1-89번지
- 규모 : 대지 462㎡, 건물 지하1층, 지상2층(총면적 623.76㎡)
- 건립 : 1923년 신축, 1926년 화재로 1930년 중건

▶ 딜쿠샤 무단점유 마지막 1세대 자진퇴거 완료('18.7.28.), 원형 복원공사 착공('18.11.9.)

▶ 딜쿠샤 복원 정비 방안 및 전시기본계획 학술용역('17.3.~12.) → 복원설계 용역('18.5.)

→ 원형 복원 공사('18.11.~'20.7. 예정) → 딜쿠샤 전시관 개관('20.10. 예정)

미래유산 보존 및 관리를 위한 지원사업 추진

● 미래유산별 특성을 반영한 개별 맞춤형 지원 (387백만원)

- 소유자의 경제적 상황이 어려운 시설물이나 영업환경이 열악한 영세업소에 대해 미래유산 가치유지 및 영업활성화를 위한 소규모 공사 및 개별 홍보물 제작 지원

- ▶ 지붕 보수도색, 영업장소 내부 환경 개선 등 소규모 수리 및 환경개선 총 24개소 지원
- ▶ 일러스트 엽서, 리플릿, 설명동판 등 개별 맞춤형 홍보물 제작 총 41개소, 50건 지원



▲ '성니콜라스 대성당' 돔 공사(전, 후)



▲ 일러스트 엽서, 리플릿, 설명동판

● 시민참여와 공감을 바탕으로 하는 미래유산 활용 및 홍보 강화 (328백만원)

- 시민들의 미래유산 참여 활성화를 위한 민간단체 공모 사업 지원 및 미래유산 답사·특집 기사 보도 등 기획홍보를 통한 시민 공감대 확산

- ▶ 자발적 보존·활용 추진을 위한 민간단체 공모사업 : 성북문화재단 등 8개 단체 선정(4월)
- ▶ 지역별, 소설·영화 무형유산 등 미래유산 답사 35개 코스 운영 및 관련 신문 기획기사(5~12월, 35회)
- ▶ 시(詩) 공모(6월), 미래유산 대중가요 공연(7월), 달력사진 공모(9월), 청계천 한책방 축제(11월) 개최

● 다양한 참여주체와 협력을 통한 미래유산 보존 지원체계 구축

- 市 유관부서 지원프로그램 등을 연계한 미래유산 보존·관리

- ▶ 도시재생본부의 정동일대 역사재생 활성화사업과 연계하여 폐관 위기의 세실극장 재개장('18. 4월)

- 서울소재 기업(단체) 활용 영세한 미래유산 후원 추진, 기업의 사회공헌 참여 유도

- ▶ 공씨책방 지속 운영·보존을 위한 서울탁주제조협회의 후원 연계 지원('18. 2월)

- 지자체 간 심포지엄 개최('18. 11월) 등 교류·협력을 통해 미래유산 제도의 타 지자체 확산

- ▶ 경기도 파주시 조례 제정('18. 9월), 부산광역시 '부산 미래유산' 추진('19. 2월)

전통문화유산 행사 재현 및 체험 프로그램 운영

● 왕궁수문장 교대의식 및 승례문 파수의식 재현 (2,309백만원)

- 왕궁수문장 교대의식
 - ▶ 매일 09:00~16:00(월요일 휴무)
 - 덕수궁 대한문 앞
- 승례문 파수의식
 - ▶ 매일 10:00~15:40(월요일 휴무)
 - 승례문 앞 광장
- 관람객(1~12월) : 993,318명



- ▶ 교대의식(일3회, 11시/14시/15시30분), 수위 및 순라의식(덕수궁~승례문, 덕수궁~서울광장)
- ▶ 덕수궁 돌담길 개방구간 근위병, 수문군 수위 및 순라 (3~11월, 주말 및 공휴일 13:00~17:00)
- ▶ 가정의 달 특별행사 '가족사랑 한마당'(5.13./5.27.), '조선시대 대열의식'(10.13.) 개최

● 운현궁(사적 제257호) 전통문화 행사 재현 (761백만원)

- 고종·명성황후 가례재현 등 운현궁 전통문화 프로그램 운영
 - ※ 문화재 현황(사적 제257호) : 건물 6동, 전시관(대원군가 유품, 생활가구, 전통복식 등)

- ▶ 고종명성황후 가례재현(10.21.), 운현궁 인문다도축제, 틀안의 역사콘서트 8회, 소문난(蘭) 운현궁! 46회
- ▶ 얼씨구! 좋다! 일요예술무대 17회, 통기타와 함께 하는 추억콘서트 3회, 세시행사 등
- ▶ 전통혼례 41회, 전통의상 체험 2,999명, 관람객 355,350명('18년 기준)

● 조선시대 과거시험 재현 (139백만원)

- 본행사
 - ▶ 과거시험(문과)→방방례→은영연→유가행렬 등
- 부대행사
 - ▶ 도전! 어린이 도포 골든벨 외국인 우리말 겨루기
 - ▶ 과거길 체험, 전통놀이 올림픽(널뛰기 등 민속놀이)
 - ▶ 만들기 체험(전통 연 만들기, 탁본 뜨기)



- ▶ 제25회 조선시대 과거시험 재현행사 개최
- ▶ '18.10.13.(토) 09:00~16:00, 창덕궁 인정전(본행사), 운현궁 앞마당(부대행사)
- ▶ 참가 과시생 : 186명(장원, 방안, 탐화, 을과, 병과 수상자 34명), 관람객 : 약 10,957명

서울만의 차별화된 축제 프로그램 개발 및 관광상품화

● 계절별 브랜드 축제 차별화 및 마케팅 강화 (3,499백만원)

- 자원활동가 600명 참여 등 기획부터 실행까지, 시민이 참여하고 체험하는 축제로 차별화
- 외국인김장간 등 관광형 프로그램 진행 및 서울관광재단과 협업하여 외국인 홍보 강화

구 분	봄	여름	가을	겨울
축 제 명	서울드림페스티벌	서울 문화로 바캉스	서울거리예술축제	서울김장문화제
시 기	5.25.~5.26.	8.10.~8.11.	10.4.~10.7.	11.2.~11.4.
장 소	서울광장	서울광장, 광화문광장 등	도심광장, 세종로 일대	서울광장, 무교로 등
컨 셉	◦ 전문공연예술축제 ◦ 드림경연대회 등 시민참여 확대	◦ 영화, 영화음악 상연 등 도심 3개광장 바캉스 ◦ 주요 문화시설 연장개방 및 특화 프로그램 운영	◦ 일상공간(거리) 활용한 전문거리예술 축제 ◦ 해외 아티스트 협연공연 시민참여 공연 강화	◦ 김장을 축제로 구현한 글로벌 나눔문화축제 ◦ 서울김장간 등 시민 체험 프로그램 강화
예산	400백만원	522백만원	1,700백만원	930백만원



▲ 서울드림페스티벌



▲ 서울 문화로 바캉스



▲ 서울거리예술축제



▲ 서울김장문화제

- ▶ 서울드림페스티벌(395백만원) : 20주년 테마공연 진행, 전국드림경연대회 확대(138팀→208팀)
- ▶ 문화로바캉스(498백만원) : 광장 및 주변 문화시설 활용, 민간협력 확대(미디어아트쇼, 눈조각전 등)
- ▶ 서울거리예술축제(1,689백만원) : 거리예술분야 10개국 46개 작품, 161회 공연
- ▶ 서울김장문화제(917백만원) : 민간 협력을 통한 김장나눔 확대(120톤→165톤), 개인기부 최초 도입

서울 곳곳에서 즐기는 지역문화축제 활성화

● 자치구 및 민간 축제의 체계적 지원과 관리 강화 (7,260백만원)

- ▶ 지역의 문화관광 자원을 활용한 양질의 자치구 축제 선정·지원 : 3개 분야 5,105백만원
 - ① 브랜드 축제 17건 2,485백만원 ② 대표 축제 19건 565백만원 ③ 마을 축제 166건 2,055백만원
- ▶ 성장가능성이 높은 다양한 장르의 민간 축제 선정·지원 : 36개 축제, 2,155백만원

● 대규모 민간축제 종합 지원 (970백만원)

- 연등회(5.11.~13.), 서울세계불꽃축제(10.6.) 등 대규모 민간축제를 대상으로 안전관리, 유관기관 협력관계 구축(교통·소방·區) 등 행정 지원, 국내·외 관광객 대상 지속적 홍보 등

Ⅲ. 2017 회계연도 결산검사 시정권고사항 조치결과

연번	제목	시정 권고사항	조치결과	부서명
1	세외수입 처리시 세목코드 적용 오류	세입 담당자의 지속적인 교육 및 점검을 통해 세입예산 과목과 실제 수납과목이 적합하게 관리되도록 할 필요가 있음. 이러한 교육을 통해서도 지속적으로 개선되지 않는다면 기획조정실에서는 각 부서별 오류사항을 집계하여 부서 평가 등의 자료로 활용할 것을 권고함. [공유재산임대료 및 기타사용료]	▶ 추진완료 ○ 공유재산임대료 세입목의 정확한 세입조치를 위해 세외수입종합징수시스템 이용 시, ‘공유재산임대료’와 ‘공유재산사용료’를 명확히 구분하여, 실제 징수가 세입목에 맞게 이루어지도록 개선하겠음.	문화정책과
2	도서구입의 적정성	지역 서점의 활성화를 위해 수익계약 및 일반지출을 통해 지역서점으로부터 도서를 구매할 수는 있지만 구매 방법에 따라 할인 등 조건이 상이한 것은 문제로 보일 수 있음. 서울시 전체의 도서 구입 시 연간 단가계약과 동일한 조건으로 일반지출이 이루어질 수 있도록 개선이 필요함.	▶ 추진완료 ○ 서울도서관 도서를 일반지출로 구매 시, 연간 단가계약(제한경쟁입찰)과 동일한 조건으로 구매할 수 있도록 노력·개선 하겠음 - 단, 도서 구매의 할인 중 경제상이익은 출판문화산업진흥법 제22조제5항에 따라 판매자의 제공 의사에 따라 받을 수 있음	서울도서관

연번	제목	시정 권고사항	조치결과	부서명
3	협찬금의 효율적인 운영방안 (결산외 별도)	외부 협찬금이 행사 물품 구매에 오롯이 사용되고, 부가가치세 납부를 최소화하기 위해 면세물품에 대해서는 외부 대행기관이 아니라 비영리단체가 직접 물품을 구입할 수 있도록 협력해보시길 권고함. [제4회 김장문화제]	▶ 추진완료 ○ 부가가치세 납부를 최소화하기 위해 면세물품(배추, 속재료)에 대해서는 김장문화제의 공동주관 기관인 서울시사회복지협의회가 직접 물품을 구입하도록 서로 협의하였으나, ○ 협찬금이 들어오는 시기(10월 중순), 입찰공고기간(10일), 행사일(11월 초)을 고려했을 때 서울시사회복지협의회가 김장재료를 직접 구매하는 것은 현실적으로 어렵다고 판단됨 ○ 향후 축제 개최시, 협찬금이 조기에 확보될 경우에는 서울시사회복지협의회가 김장재료를 직접 구매할 수 있도록 운영하겠음	문화예술과

IV. 2018 회계연도 세입세출 결산현황

세입결산내역

(단위 : 백만원)

구 분	예산현액	징수결정액 (A)	수 납 액 (B)	징 수 율 (B/A)	불납결손액	미수납액
계	187,816	154,779	150,552	97.3%	871	3,355
세 외 수 입	11,340	12,567	8,341	66.4%	871	3,355
보 조 금	103,482	103,324	103,324	100.0%	0	0
지 방 채	72,242	38,700	38,700	100.0%	0	0
보 전 수 입 등 및 내 부 거 래	750	186	186	100.0%	0	0

세출결산내역

(단위 : 백만원)

구 분	예산현액 (A)	집 행 액(B)			보조금 반납액(C)	집행잔액 (A-B-C)	집행률 (A/B)
		계	지 출 액	다음연도 이 월 액			
계	551,278	526,869	441,126	84,874	869	24,409	95.6%
문 화 정 책 과	103,097	102,746	102,676	71	0	351	99.7%
문 화 예 술 과	52,001	51,664	51,664	0	0	337	99.4%
디 자 인 정 책 과	48,081	46,450	46,098	352	0	1,631	96.6%
역 사 문 화 재 과	201,841	187,082	156,151	30,713	218	14,759	92.7%
한 양 도 성 도 감	14,410	14,103	6,656	7,388	59	307	97.9%
박 물 관 과	42,747	38,900	16,407	22,494	0	3,847	91.0%
문 화 시 설 과	18,929	18,309	9,521	8,788	0	621	96.7%
서 울 도 서 관	37,940	37,519	36,927	0	592	421	98.9%
서울역사편찬원	1,227	1,166	1,166	0	0	60	95.0%
한성백제박물관	6,628	5,301	5,286	15	0	1,328	80.0%
서울공예박물관	24,376	23,628	8,575	15,053	0	748	96.9%