

실·국별 주요업무보고

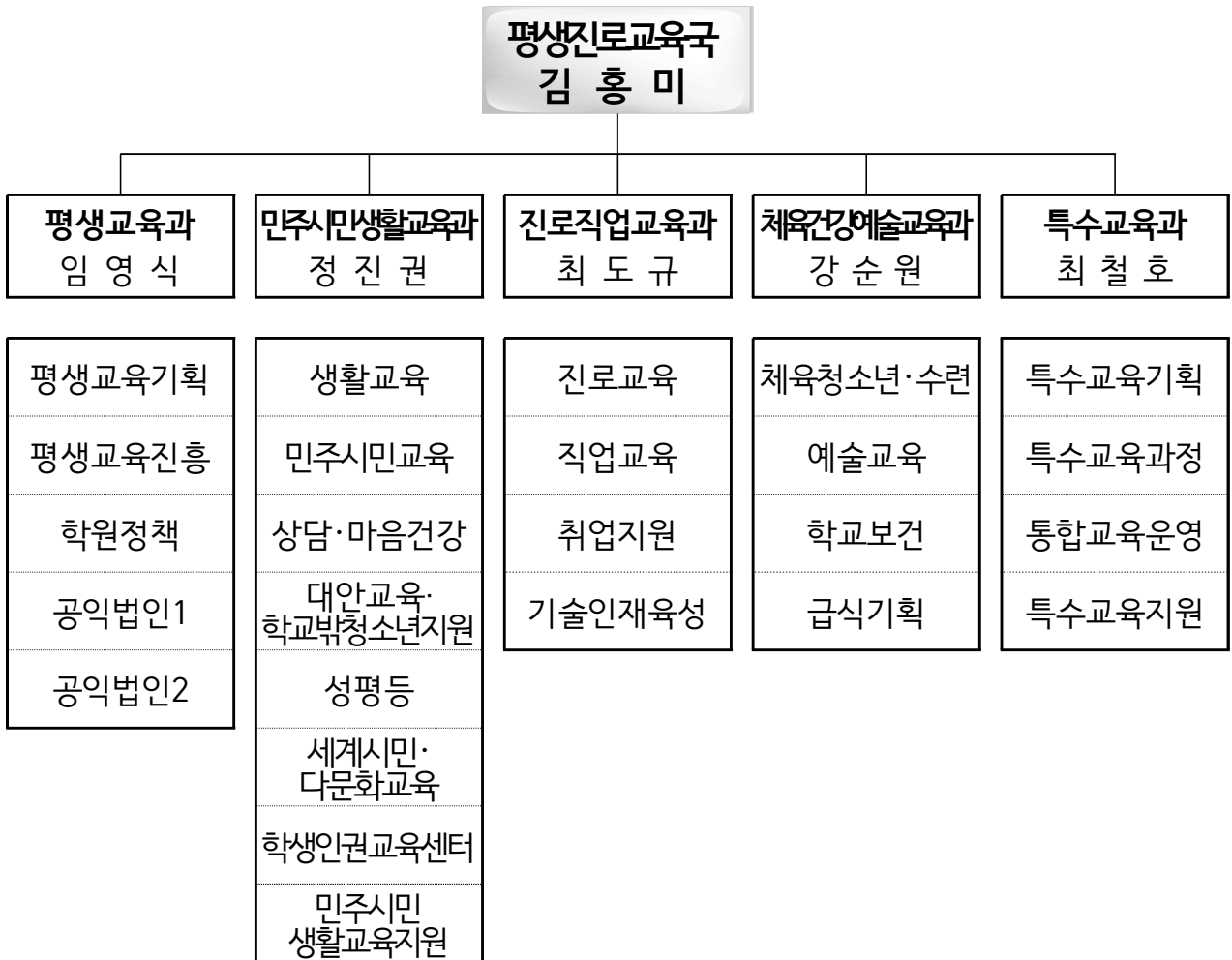
평생진로교육국

다양성이 꽃피는
공존의 혁신미래교육

일반 현황

□ 조 직

5과25담당



□ 정·현원

('24.7.31.기준)

구분	일 반 직								교육전문직				합계
	3급	4급	5급	6급	7급	8급	9급	소계	유아	초등	중등	소계	
정원	-	3	10	33	42	10	-	98	1	20	43	64	162
현원	-	3	10	33	34	17	1	98	1	20	42	63	161

□ 주요 기능

구 분	담 당 업 무
평 생 교 육 과	<ul style="list-style-type: none"> ○ 학교형태 평생교육시설 및 학력인정 문해교육 업무 지원 ○ 장애성인 및 학교평생교육 지원 ○ 초·중·고졸 검정고시 운영 ○ 도서관·평생학습관 운영 지원 ○ 퇴직교직원 사회공헌 봉사활동 지원 ○ 학원 지도·감독 계획 수립 및 운영 지원 ○ 비영리(공익)법인 설립 및 운영 지원
민 주 시 민 생 활 교 육 과	<ul style="list-style-type: none"> ○ 학교폭력 예방 및 관계가꿈의 학교문화 조성 ○ 학교민주시민교육, 학생자치 및 통일교육 지원 ○ 학생 마음건강 증진 통합 지원 ○ 대안교육 지원 및 학교 밖 청소년 지원 ○ 성차별·성폭력 없는 안전하고 건강한 교육환경 조성 ○ 세계시민교육 활성화 및 다문화·탈북학생 지원 ○ 학생(노동)인권 보호 및 증진 ○ 교실 속 긍정적행동지원 운영체계 구축 ○ 학생 봉사활동 운영 지원
진 로 직 업 교 육 과	<ul style="list-style-type: none"> ○ 초·중·고 단위학교 진로교육 활성화 지원 ○ 산업수요에 적합한 특성화고 및 마이스터고 운영 지원 ○ 일반고 직업교육 운영 ○ 특성화고 취업기능강화 사업 운영
체 육 건 강 예 술 교 육 과	<ul style="list-style-type: none"> ○ 학교체육 및 학교운동부 관련 업무 ○ 학교예술교육 업무 ○ 학교보건 및 환경위생관리 업무 ○ 학교·유치원 급식 지원
특수교육과	<ul style="list-style-type: none"> ○ 특수교육 운영 기획 및 특수교육지원센터 업무 ○ 특수교육 교육과정 운영 및 진로·직업교육 업무 ○ 현장중심 통합교육 활성화 지원 및 장애공감문화 조성 ○ 특수교육 관련서비스 및 특수교육대상자 선정·배치 업무



예산 현황

2024년 사업별 예산 현황

(단위: 천원, %, '24.7.31.기준)

부서	세부사업	2024년도		2023년도	집행액(C) (원인행위기준)	집행률 (C/B)
		본예산(A)	예산현액(B)	최종예산		
평생교육과	검정고시운영	919,394	905,824	1,066,145	754,551	83.3
	기관시설유지관리	15,476,208	19,081,835	4,891,100	3,025,607	15.9
	도서관운영	5,886,482	7,808,186	8,461,863	4,554,160	58.3
	평생교육시설및운영	16,557,825	16,842,011	17,773,200	11,323,662	67.2
	평생학습운영	6,148,754	6,027,057	6,533,166	4,468,742	74.1
소계		44,988,663	50,664,913	38,725,474	24,126,722	47.6
민주시민생활교육과	교육과정운영지원	1,600	39,600	74,270	38,000	96.0
	다문화및북한이탈주민등자녀교육지원	5,515,459	8,248,658	8,302,397	7,061,096	85.6
	대안교육운영	14,590,980	16,247,828	16,929,288	9,108,247	56.1
	성폭력예방교육등	402,781	525,081	799,107	411,942	78.5
	학교보건관리	884,968	884,968	1,066,678	751,780	84.9
	학교폭력예방및교육	5,984,658	13,974,035	9,236,170	5,541,412	39.7
	학생상담활동	2,688,070	3,902,070	4,374,678	2,648,009	67.9
	학생생활지도지원	1,498,200	1,681,200	1,250,995	1,323,804	78.7
소계		31,566,716	45,503,440	42,033,583	26,884,290	59.1
진로교육과	직업교육운영	9,082,013	11,733,223	19,750,190	9,666,941	82.4
	직업교육환경개선	11,608,118	23,036,268	30,844,216	16,772,848	72.8
	진로진학교육운영	6,486,750	7,027,750	8,340,218	6,513,984	92.7
	취업역량강화	8,631,771	11,837,371	21,112,217	8,550,997	72.2
소계		35,808,652	53,634,612	80,046,841	41,504,770	77.4
체육건강예술교육과	각종체육활동	30,468,556	32,274,056	42,311,353	19,777,439	61.3
	교육과정운영지원	14,581,578	15,496,998	14,690,908	5,775,095	37.3
	문화예술교육활동	13,448,147	14,767,147	16,962,598	13,810,476	93.5
	학교급식운영	413,775,499	632,092,441	954,379,198	418,084,531	66.1
	학교보건관리	7,724,092	8,032,392	69,222,901	6,675,003	83.1
	학교환경위생관리	2,321,945	2,374,833	11,187,631	2,075,064	87.4
	학생단체활동	242,246	242,246	957,736	226,297	93.4
소계		482,562,063	705,280,113	1,109,712,325	466,423,905	66.1
특수교육과	특수교육복지	21,594,505	21,944,505	20,834,735	14,047,210	64.0
	특수교육여건개선	2,780,000	2,840,000	3,940,000	2,727,150	96.0
	특수교육운영	9,694,580	14,690,772	13,409,864	11,177,379	76.1
소계		34,069,085	39,475,277	38,184,599	27,951,739	70.8
합계		628,995,179	894,558,355	1,308,702,822	586,891,426	65.6

□ 2024년 주요업무별 예산 내역

(단위: 천원, %, '24.7.31.기준)

번호	주요업무 과제명	2024 예산			2023 최종예산	집행액(B) (원인행위기준)	집행률 (B/A)	쪽수
		본예산 (a)	특교 등 (b)	예산현액 (A=a+b)				
1	세대별·계층별 맞춤형 평생교육 강화	20,693,925	△779,182	19,914,743	22,051,340	14,568,943	73.2	11
2	평생교육 진흥 및 공공도서관 운영 활성화	23,111,148	5,302,155	28,409,081	10,967,937	8,299,026	29.2	17
3	학원 건전 운영 지원 및 지도·감독 강화	493,682	847,000	1,340,682	795,302	700,870	52.3	22
4	학교폭력 예방 및 관계가공의 학교문화 조성	565,350	2,417,000	2,982,350	1,884,672	1,644,752	55.1	26
5	학교민주시민교육 및 학생자치역량 강화	764,670	344,000	1,108,670	642,685	906,055	81.7	32
6	학생 미용·양장·진직 통합 지원	2,763,928	3,005,264	5,769,192	5,704,997	4,376,415	75.9	37
7	중단 없는 배움을 지원하는 종합지원체계 구축	14,590,980	1,656,848	16,247,828	16,929,288	9,108,247	56.1	43
8	성차별·성폭력 없는 안전한 건강한 교육환경 조성	707,331	122,300	829,631	1,163,707	633,820	76.4	47
9	공존과 상생의 세계시민교육 강화	5,469,719	2,733,199	8,202,918	8,171,797	7,030,536	85.7	54
10	인권존중 학교 문화 조성	462,280	-	462,280	-	331,256	71.7	61
11	교육공동체의 성장을 위한 긍정적행동지원 체계 구축	85,970	-	85,970	-	48,700	56.6	65
12	진로개발역량 증진을 위한 맞춤형 미래 진로교육	6,115,150	541,000	6,656,150	7,831,400	6,140,144	92.2	69
13	직업교육 우수 모델, 서울형 마이스터고 운영	18,064,528	5,357,360	23,421,888	39,560,243	23,131,322	98.8	76
14	취업 및 동업에 진학강화모습을 가꾸는 미래 직업인 양성	9,102,591	7,547,600	16,650,191	26,399,362	12,866,073	77.3	81
15	평생건강의 기반을 다지는 지속가능한 학교체육	45,292,380	2,720,920	48,013,300	47,409,997	25,778,831	53.7	85
16	보편교육으로서의 학교예술교육 활성화	13,448,147	1,319,000	14,767,147	16,962,598	13,810,476	93.5	91
17	학교보건 운영 관리 강화	7,523,155	346,500	7,869,655	8,144,789	6,912,237	87.8	96
18	친환경 학교급식 및 질 높은 급식 제공	413,747,099	213,316,942	627,064,041	954,343,686	418,062,281	66.7	101
19	학생의 가능성을 실현하는 맞춤형 특수교육	2,234,466	371,000	2,605,466	3,559,165	1,827,599	70.1	104
20	현장중심 통합교육 내실화	1,251,951	932,000	2,183,951	1,938,873	1,318,240	60.4	113
21	행복한 학교생활을 위한 다각적 특수교육 지원	38,347,577	3,830,695	42,178,272	39,582,260	32,391,641	76.8	120
합계		624,836,027	251,931,601	876,763,406	1,214,044,098	589,887,464	67.3	



업무 평가 및 개선 방향

□ 성과

- 디지털 교육환경 변화 및 디지털세대 수요자 요구에 부응한 서비스 강화
 - 도서관 디지털라운지를 활용한 창의·미디어 프로그램 확대(10개관→13개관)
 - 구독형 전자책 서비스 및 온라인 독서 콘텐츠 강화
- 사교육 경감을 위한 「사교육 부조리 근절 대책」 추진
 - 3대 핵심과제*를 중심으로 8개의 주요 추진 과제**를 상반기부터 집중 추진
 - * 3대 핵심 과제: 고액 과외 등 각종 부조리 근절, 건전한 교육환경 조성, 제도 개선
 - ** ①사교육 불법 운영 신속·엄정 대응 ②특별점검 탄력적 실시 ③심야교습 위반행위 점검 강화 ④개인과외교습자 점검 ⑤불법 사교육 근절 합동 캠페인 실시 ⑥부당광고 모니터링 강화 ⑦정책 연구 ⑧지도·단속 인력 지원 방안 마련
- 학교폭력 예방 문화 조성을 위한 「사이(42)좋은 관계가꿈 프로젝트」 추진
 - 학교별 특색있는 관계가꿈 중심의 학교폭력 예방교육을 지원
 - ※ 교당 700천원 통합 교부
 - 신학년집중준비기간 찾아가는 학교폭력 예방교육 연수 운영
 - 관계가꿈 지원 전문단체 지정·운영
 - 학생 생활지도와 학교폭력 예방교육을 위한 신학기 자료 제작 및 보급
- 학교 안팎 학생의 중단 없는 배움을 지원하는 종합지원체계 구축
 - 학교 내 대안교실 운영(99교), 대안교육 위탁교육기관 지정(41기관) 및 위탁교육을 통한 학업중단예방 강화
 - 학교 밖 청소년 도움센터(5개소) 운영, 대안교육기관 등록(82기관) 및 지원(51기관)을 통한 학교 밖 배움 여건 구축
- 학생 진로직업체험 활성화를 위한 학교-지역-교육청 간 네트워크 강화
 - 학교 진로담당 교원 대표, 진로직업체험지원센터장, 자치구청, 교육청의 협의 구조 구축·운영: 본청·교육지원청 12개 진로교육추진단
 - 진로직업체험지원센터에 대한 교육청의 운영관리 강화: 센터 및 자치구청 간담회·협의회(상반기 36회)

- 미래 산업수요에 기반한 학과 재구조화 지원 사업 추진
 - 2023년 직업계고 재구조화 지원 사업에 선정된 11교, 13학과, 21학급에 54억7백5십만원 예산 지원('24.3월, 7월)
 - 2024년 직업계고 재구조화 지원 사업 대상교 선정: 13교, 16학과 25학급('24.7월)
 - 재구조화 사업 추진 학과 대상 건설탕: 2024년 선정 13교 16학과('24.9월)
- 직업계고 취업률 제고를 위한 업체 발굴 및 현장실습 기업 확보
 - 특성화고·마이스터고 2023년 2월 졸업자 취업률: 53.2%
 - NCS 산·학·관 협의체(21팀, 78교, 115개 학과)
- 평생건강의 기반을 다지는 다양한 체육활동 추진
- 초등예술하나, 중등 협력종합예술활동, 고등 학생예술동아리의 학교급별 교육과정 중심의 학교예술교육 체계 구축
- 교육과정과 연계한 서울창의예술교육센터 운영을 비롯한 학생 예술 체험 기회 확대 및 예술적 감수성 함양 지원
- 청소년 마약류 예방 교육을 위한 전문 강사(인력풀) 구축
 - 마약류 예방 전문 강사(인력풀) 구축(30여명)
 - 전문 강사 역량 강화를 위하여 연수 운영
- 전국 최초 급식로봇 도입으로 조리종사원 근무여건 개선 및 급식 품질 제고
 - 조리종사원 건강보호 및 작업효율성 제고를 위해 전국 최초 급식로봇 도입으로 조리종사원 업무 경감 및 일관된 조리프로세스로 급식의 품질 제고
- 2022 개정 특수교육 교육과정의 안정적 정착을 위한 교육과정 편성 지원
- 일상 속 장애공감문화 확산 및 모두를 위한 통합교육 여건 조성
- 특수교육지원인력 증원 등 학부모의 수요를 반영한 특수교육 서비스 다각적 지원

□ 한계

- 학생·시민들의 미래역량 강화를 위해서는 도서관 디지털 서비스와 더불어 책을 매개로 한 인문·독서 프로그램의 균형적 강화 필요
- 사교육 부조리 근절 대책 추진 및 각종 민원 업무 폭증에 따른 지도 담당 공무원 인력 부족
 - 학원·교습소 심야교습 위반행위 점검 강화 및 개인과외교습자 점검에 따른 업무량 증가
- 「사이(42)좋은 관계가꿈 프로젝트」에 대한 현장 적용 확산 필요
 - 학교폭력 예방을 위한 관계맺음, 관계이음, 관계돋움의 종합적인 지원 프로그램에 대한 현장의 이해도 제고
- 코로나-19 발생과 함께 주춤했던 학업중단학생 수 증가 및 학업중단학생의 복합 요인 파악의 어려움 존재
 - ※ 학업중단 학생 수: ('19) 11,886명 → ('20) 6,418명 → ('21) 9,165명 → ('22) 11,902명
- 진로 중심 학교교육과정 편성·운영 내실화 필요
- 직업계고에서 신산업 분야로의 재구조화 시 기존 교원 자격이 없는 분야의 경우 교원 충원에 어려움이 있으며, 전문성과 현장성을 겸비한 교원 확보를 위한 다양한 인력풀 구축 및 연수 기회 확대 필요
- 직업계고 졸업생을 위한 양질의 일자리 부족
- 초·중·고 학교급별 특성화된 학교예술교육 지원 내실화 필요
- 서울창의예술교육센터 지역적 접근성 한계 극복 방안 마련 필요
- 마약류 예방 전문 강사(인력풀) 교육 지원 한계
 - 학교별 마약 예방 교육에 대한 다양한 요구로 운영상의 어려움 발생
- 제한된 급식실 공간과 예산으로 조리종사원의 근무여건 개선 한계
 - 급식로봇 도입시 초기비용이 높아 제한된 예산으로 보급확대에 어려움이 있고, 대부분의 학교급식실이 협소하여 대형로봇의 설치 공간 부족

- 2022 개정 교육과정 도입으로 학교 현장의 2015 및 2022 특수교육 교육과정 혼재 운영에 따른 교육과정 편성 운영의 어려움
- 통합교육 실천에 대한 특수·일반교육의 공감대 형성 필요
- 특수교육대상자 및 중증장애 증가 등 특수교육의 다양한 변화에 대응하기 위한 지원인력의 부족 및 탄력적 운영·관리의 어려움

□ 개선 방향

- 가족 독서와 청소년 인문학 프로그램을 통한 책 읽는 문화 조성
 - 학생과 학부모가 함께 읽는 가족 독서 캠페인 「온 가족 도서관 북웨이브」 추진
 - 청소년 「고전인문아카데미」 운영하여 다양한 인문학적 지식 제공
- 실효성 있는 단속이 이루어질 수 있도록 학원 지도·점검 인력 확충 추진
 - 민원 업무가 많은 지역과 1인당 담당학원 수가 많은 지역의 학원 관리를 위해 인력 증원
- 「사이(42)좋은 관계가꿈 프로젝트」의 지속적인 추진
 - 학교별 특색있는 학교폭력 예방교육을 추진할 수 있도록 학교폭력 예방교육 역량 강화 연수 지원
 - 학교폭력 책임교사 수업시수 경감 지속 지원
 - 학생 참여 중심의 학교폭력 예방활동 사례 발굴 및 공유
 - 학교가 필요로 하는 프로그램의 확대 편성
 - 관계조정 프로그램 등 핵심 프로그램에 대한 홍보 강화
- 중단 없는 배움을 위한 맞춤형 학업중단예방 지원책 지속 발굴 및 지원 확대
 - 대안교실 운영 매뉴얼 제작·보급을 통한 대안교실 운영 내실화
 - 학업중단 위기학생을 위한 대안교육 위탁교육기관 추가 발굴
 - 등록 및 재정 지원 등을 통한 대안교육기관 질 제고 지원
- 진로전담교사 역량 제고 및 역할 강화를 통한 학교 진로교육 활성화
 - 교육지원청 내 신규 과목변경 진로교사 멘토링 운영 및 학교급별 진로전담교사 연수 정례화
 - 진로전담교사 배치 및 운영 지침 개정을 통한 진로교사 역할 강화

- 지역사회 현장 진로체험기관 확보를 위한 자치구와의 협력 강화
- 신기술 분야 교원 전문성 강화를 위한 산업체 직무연수 지속 추진
- 학과 재구조화 선정 심의 시 교원 확보 방안에 대한 면밀한 검토를 통하여 공모 사업 선정 여부 결정
- 학과 재구조화 사업 선정 학교(학과)의 교육 준비, 자원 활용, 신입생 모집, 산학 협력 등에 대한 지속적인 모니터링 및 컨설팅 실시
- 직업계고 고졸 취업 확산을 위한 취업지원센터 취업역량강화 지원
 - 특성화고·마이스터고 2024년 취업률: 58% 목표 달성(2023년 대비 4.8%제고)
 - 현장실습 참여율 28% 제고, 선도기업 신규 인정 500건 이상 달성
- 학교급별 여건 및 특성을 고려한 학교예술교육 컨설팅 및 모니터링 강화
- 시·공간 제약을 극복한 서울형 메타버스 플랫폼 기반 제4서울창의 예술센터 구축
- 마약류 예방 전문 강사(인력풀) 교육 지원 시스템 개편
 - 학교 별 교육 지원 요구 사항에 대한 실시간 반영이 가능한 시스템 구축
- 조리인력이 부족한 학교 중심으로 로봇도입 우선 검토
 - 조리인력이 부족한 학교를 중심으로 급식실 공간을 고려하여 로봇 도입 검토 및 예산확보 노력
- 학교별 교육과정 운영 사례 공유 및 우수사례 발굴·확대 지원을 통한 교육과정 내실화
- 협력과 소통으로 함께 만들어가는 통합교육 문화 조성
 - 특수·일반교사 협력교수 역량강화 연수 및 상시 협의 체제 구축
 - 교육과정과 연계한 장애이해교육 및 장애인식개선 캠페인 확산
- 특수교육대상자의 특성 및 요구를 반영한 맞춤형 관련 서비스 지원
 - 특수교육지원인력 지속적 증원 및 단기적 인건비 지원 강화로 탄력적 운영 활성화



부서별 주요업무

작성자

평생교육과장: 임영식 ☎9501 평생교육기획팀장: 손희숙 ☎9502

담당: 김은진 ☎9503, 이현복 ☎9089

선혜영 ☎9523, 양현규 ☎9504

최은정 ☎9506, 서홍민 ☎9507

박선희 ☎9688

1

세대별·계층별 맞춤형 평생교육 강화

□ 사업 개요

○ 목적

- 정규학교 교육기회를 놓친 교육소외계층(근로청소년, 어르신, 장애인 등)에게 문해교육, 학력인정교육, 검정고시 등 양질의 평생교육을 제공하여 평등교육 이념 실현

○ 근거

- 「평생교육법」 제4조, 제16조, 제20조의 2, 제31조 및 제39조
- 「초·중등교육법」 제10조의2 및 제27조의2, 시행령 제96조~제98조, 시행규칙 제26조~제44조
- 서울특별시교육청 평생교육활성화 조례 제17조

○ 주요 내용

- 학교형태의 평생교육시설에 대한 행·재정적 지원 및 공공성 강화를 위한 지도·감독
- 장애성인 평생교육 네트워크 프로그램 및 학습동아리 운영 지원
- 초·중 학력인정 문해교육 프로그램 운영·지원 및 지도
- 초·중·고등학교 졸업학력 검정고시 연 2회 시행
- 서울평생교육정보센터 운영을 통한 평생교육 지원

□ 추진 목표

세부사업명	추진 시기	물량
학교형태의 평생교육시설 운영 지원	연중	학력인정 9교, 학력미인정(일반) 4교
장애성인 평생교육 운영 지원	연중	학력미인정 학교형태 5교 프로그램 110개, 학습동아리 45팀
학력인정 문해교육 프로그램 운영 지원	'24.3~'25.2월	67개 기관 (초등 49개, 중학 18개)
초·중·고졸 검정고시 시행	'24.1~10월	연 2회 실시 (응시인원 약 10,000여명)

□ 추진 계획

2024년 주요 개선 사항

- 문해교육 지원인프라 강화 및 맞춤형 문해교육 확대
 - 장애성인 학력인정 문해교육기관 신규 지정 및 운영
 - 문해교육 교원연수 기관 공모 지정 및 운영
- 서울시교육청 평생교육 중장기 추진 계획 수립
- 학교형태의 평생교육시설 재정 여건 개선을 위한 보조금 지원 영역 확대
 - 서울시, 자치구 지속적 협의로 청소년 대상 급식비 전액 지원 실시
 - 초·중과정 학교안전공제회 공제료 신규 지원, 교직원 인건비 지원금 인상 등 보조금 지원 사업의 다양화·현실화를 통한 평생교육시설 운영 어려움 해소
- 시설 건전 운영, 지출 규모 분석에 따른 합리적 재정지원
 - 재정분석 및 불용액 비율 등에 따른 인건비 차등 지원으로 개인 시설 적립금 직접 교육비 사용 유도
- 학교형태의 평생교육시설 회계 투명성 및 공공성 강화 노력 지속
 - 학력인정 평생교육시설 보조금 관리 기준 강화
 - 학력인정 평생교육시설 교비회계 예산 및 결산 지침 수립·시행
 - 에듀파인 학교회계시스템 사용 지도 및 실태(서면, 현장)조사 정기 실시

- 장애성인 평생교육 운영 지원 확대
 - 학교형태의 장애인평생교육시설 보조금(운영비) 지원 확대
 - 노들장애인야학 외 4교, 시설 규모 고려 전년대비 보조금 증액 지원
 - 장애성인 평생교육 네트워크 구성 및 학습동아리 운영 경비 지원
 - 평생교육 네트워크 프로그램(110개) 및 학습동아리(45개) 선정 및 예산 교부
- 학력인정 문해교육 활성화 추진
 - 장애성인 학력인정 문해교육 기관 지정 운영
 - 강서구 내 누리평생교육원 초등3단계 1학급 설치 지정
 - 문해교원 연수기관 공모 지정(1개 기관) 및 연수 실시
 - 서울특별시교육청 영등포평생학습관 문해교원 연수기관 지정
 - 학력인정 문해교육 프로그램 설치·지정 및 강사비·운영비 지원
 - 67개 기관(초등 49개, 중학 18개), 140학급(초등 95학급, 중학 45학급)
 - ※ 지원기준: 학급 당 초등 11,280천원, 중학 19,422천원
 - 문해교육지원 거점기관 및 다양한 맞춤형 프로그램 공모사업 운영
 - 거점기관 2개, 맞춤형프로그램 11개 선정 지원
 - ※ 지원기준: 거점기관 최대30,000천원 이내, 맞춤형프로그램 최대 4,000천원 이내
- 초·중·고 졸업학력 검정고시 추진 및 중증장애응시자를 위한 ‘찾아가는 검정고시 서비스’ 지원
 - 초·중·고졸 검정고시 연 2회 실시
 - 중증장애인 대상 자택(또는 본인 이용 복지관)을 고사장으로 운영하는 ‘찾아가는 검정고시 서비스’ 지원
- 서울평생교육정보센터 운영
 - 학교평생교육지원단 구성 및 운영: 300명 내외
 - 지역인적자원 활용을 통한 평생교육 지원(서울형 늘봄학교, 초등돌봄교실, 문해학습지등)
 - 학교 현장에 필요한 전문가 과정 운영 및 평생교육 관계자 연수 운영

□ 추진 실적

- 서울시교육청 평생교육 차별화를 위한 중장기 계획 수립 추진
 - 계획 수립 및 실무추진단(11명) 구성 : 2024.6월
 - 교육청 전체 평생교육사업(프로그램) 현황 조사 : 2024.7월
- 학교형태의 평생교육시설 예산 지원 (10교, 총 10,605,776천원)
 - 학력인정시설 학습비 및 교직원 인건비 지원: 9,833,656천원
 - 학력인정시설 청소년 급식비 지원: 4교, 1,308명, 772,120천원
 - ※ 2024.3.1. 성지중고 폐쇄로 2024.8월 현재 학력인정 평생교육시설 9개
- 장애성인 평생교육 운영 지원
 - 학교형태의 장애인평생교육시설 운영 지원: 5교, 784,917천원
 - 장애성인 평생교육 네트워크 구성 및 학습동아리 운영 지원
 - ※ 네트워크 프로그램: 95개 기관, 105개 프로그램, 227,904천원
 - ※ 평생학습 동아리: 45개 기관, 47개 학습동아리팀, 47,000천원
- 학력인정 문해교육 프로그램 운영
 - 2023학년도 학력이수자 총 566명(초등 428명, 중학 138명) 졸업식 개최
 - 2024학년도 학력인정 문해교육 프로그램 설치·지정(67개기관)
: 67개 기관(초등 49개, 중학 18개), 140학급(초등 95학급, 중학 45학급)
신규 4개기관, 재설치 2개기관, 재지정 10개기관 포함
 - ※ 장애성인 학력인정 문해교육기관 신규 지정: 1개기관(서울최초)
 - 문해교원 연수기관 공모 지정(1개 기관) 및 연수 실시 예정
 - 서울특별시교육청 영등포평생학습관 문해교원 연수기관 지정
 - 문해교육지원 거점기관 및 다양한 맞춤형 프로그램 공모사업 운영
 - 거점기관 2개, 맞춤형프로그램 11개 선정 지원
 - ※ 거점기관: (사)푸른사람들, 학교형태평생교육시설 서현학교
 - 맞춤형프로그램: 삼성실업학교외 10개 기관
 - ※ 지원기준: 거점기관 최대30,000천원 이내, 맞춤형프로그램 최대 4,000천원 이내

- 2024년도 제1회 초·중·고 졸업학력 검정고시 시행 및 중증장애 응시자를 위한 ‘찾아가는 검정고시 서비스’ 지원
 - 제1회 검정고시 시행 결과: 총 5,198명 지원, 4,180명 합격
 - ※ 초졸 449명, 중졸 834명, 고졸 2,897명 합격
 - 중증 장애응시자를 위한 ‘찾아가는 검정고시’ 서비스 지원
 - ※ 장애인 합격자 28명, 찾아가는 검정고시 합격자 1명(초졸)
- 2024년도 제2회 초·중·고 졸업학력 검정고시 추진 및 중증장애 응시자를 위한 ‘찾아가는 검정고시 서비스’ 지원
 - 제2회 검정고시 시행 결과: 총 5,094명 지원(응시율 85.5%)
 - ※ 초졸 361명, 중졸 897명, 고졸 3,836명 지원
 - 중증 장애응시자를 위한 ‘찾아가는 검정고시’ 서비스 지원(2명, 중졸)
- 서울평생교육정보센터 운영
 - 학부모와 교육활동 경력 보유자 학교평생교육지원단 309명 위촉
 - 서울형 늘봄학교 및 초등돌봄교실 등 지원을 위한 발대식 개최
 - 서울강신초 등 초등돌봄교실 및 교과 1,650명 대상 창의적 체험활동 지원
 - 책놀이 등 전문가과정 (서울신기초 등 6교 협업, 6과정 90명 수료)

□ 향후 추진 일정

- 서울시교육청 평생교육 중장기 계획 수립 추진 : '24.6~12월
- 학교형태의 평생교육시설 운영비 지원: 연중
- 학교형태의 평생교육시설 실태조사 실시(연 2회): '24.11월 (현장·서면)
- 장애성인 네트워크 기관 및 학습동아리 운영에 따른 만족도 조사: '24.12월
- 학력인정 문해교육 프로그램 운영기관 지원 및 평가: '24.4~'25.2월
- 학교평생교육지원단 평생교육 지원: '24.8~12월

□ 예산 집행 현황

(단위: 천원, %, '24.7.31.기준)

사업명	'24 예산			'23 최종예산	집행액 및 집행률		주요사업별 설명자료 쪽수
	본예산 (a)	특교 등 (b)	예산현액 (A=a+b)		원인행위액 (집행률)	지출액 (집행률)	
평생교육시설지원	15,996,265	△651,558	15,344,707	16,886,115	10,726,816 (69.9)	10,726,816 (69.9)	1138
장애성인평생교육	1,366,100	△33,000	1,333,100	1,515,580	785,317 (58.9)	785,317 (58.9)	1170
문자해득 교육프로그램 운영	2,253,636	△81,054	2,172,582	2,400,800	2,110,674 (97.2)	2,110,674 (97.2)	1159
검정고시 운영	919,394	△13,570	905,824	1,066,145	873,906 (96.5)	873,906 (96.5)	1097
서울평생교육 정보센터 운영	158,530	-	158,530	182,700	72,230 (45.6)	72,230 (45.6)	1165
합계	20,693,925	△779,182	19,914,743	22,051,340	14,568,943 (73.2)	14,568,943 (73.2)	

작 성 자

평생교육과장: 임영식 ☎9501 평생교육진흥팀장: 허선 ☎9508

담당: 최영한 ☎9509, 조혜은 ☎9065
권수현 ☎9511, 최나래 ☎9694
김동균 ☎9510, 진유경 ☎9453
곽유진 ☎9454
백은경 ☎230-8560, 나유신 ☎230-8564
장문택 ☎230-8567, 김주현 ☎230-8561

2

평생교육 진흥 및 공공도서관 운영 활성화

□ 사업 개요

○ 목적

- 평생교육 협력체계 구축 및 공공도서관 운영 활성화 지원으로 평생교육 진흥과 독서문화 환경조성을 통한 학생·시민 삶의 질 향상
- 교육자원봉사활동의 조직적·체계적 지원·육성을 통한 서울교육발전 기여

○ 근거

- 「도서관법」 제5조, 제6조, 제7조, 제29조, 제33조, 제45조
- 「평생교육법」 제16조, 제21조
- 「서울특별시교육청 교육자원봉사지원센터 설치 및 운영에 관한 조례」

○ 주요 내용

- 도서관 및 평생학습관 운영
- 도서관 및 평생학습관 정보화사업 지원
- 설치·지정 평생학습관 운영지원 및 평생학습 협력망 구축
- 교육자원봉사지원센터 운영

□ 추진 목표

세부사업명	추진 시기	물량
도서관 및 평생학습관 운영 지원	연중	22개관(아현분관 포함)
도서관 및 평생학습관 정보화사업 지원	연중	22개관(아현분관 포함)
평생학습관 운영지원 및 평생학습 협력망 구축	연중	설치·지정평생학습관 53개관 협력망 협력기관 303개관
교육자원봉사지원센터 운영	연중	1개소

□ 추진 계획

2024년 주요 개선 사항

- 자료·공간·프로그램 강화를 통해 찾아오고 싶은 도서관 구축
 - 맞춤형 자료 확충, 도서관 복합문화공간 조성, 가족 독서 캠페인 운영
- 자원봉사 참여 대상 확대 및 전문성 강화로 교육자원봉사활동 활성화
 - 대학생, 일반시민 등으로 자원봉사 참여 대상 확대, 자원봉사자 연수 운영 강화
- 도서관 및 평생학습관 운영 지원
 - 기관별 자료구입비 지원: 22개관, 3,587,232천원(서울시전입금 포함)
 - 도서관 환경 개선(개포도서관·가양관 건립 등): 19,081,835천원(강남구전입금 포함)
 - 창의·미디어공간 운영 지원 사업: 13개관, 70,000천원
 - 고문헌 해제 및 보존사업: 2개관, 122,500천원
 - 유아 특성화 프로그램 「우리 아이 첫 독서학교」: 20개관, 100,000천원
 - 청소년 특화 사업 「고전인문아카데미2.0」: 22개관, 130,100천원
 - 독서문화진흥 및 네트워크사업, 혁신운영지원사업: 22개관, 399,200천원
 - 소외계층을 위한 다문화서비스 및 독서보조기기사업 추진: 19개관, 79,010천원
 - 개관시간 연장 운영: 21개관, 537,924천원
 - ※ 개관시간 연장운영 미실시(1개관): 어린이도서관
 - 공공도서관 운영평가 시행: 22개관
- 도서관 및 평생학습관 정보화사업 추진
 - 22개 도서관·평생학습관 정보화 운영계획 수립 및 통합 유지보수
 - RFID 재구축(3개관) 및 노후 정보화 장비 교체(서버, 이용자PC, 무선인터넷 장비)
 - 서울시교육청 전자도서관 운영: 신간자료 구입, 전자도서관 홈페이지 및 앱 개편
- 설치·지정 평생학습관 운영지원 및 평생학습 협력망 구축
 - 평생교육프로그램 수강료 감면예산 지원: 21개관, 416,300천원
 - ※ 개축 공사로 인한 장기휴관(1개관): 개포도서관
 - 평생학습협력망 구축 및 협력사업: 21개 지역협의회, 231,930천원
 - 평생학습관 운영지원: 53개관(설치 4개관, 지정 49개관), 320,900천원

○ 교육자원봉사지원센터 운영

- 교육현장 지원을 위한 봉사단 구성: 42개단 1,000명
- 기초학력 격차 해소 등을 위한 센터 주관 봉사단 구성
- 학생 및 학교 중심 교육현장 지원을 위한 교육자원봉사 활성화
- 퇴직교직원 및 교육 분야에 관심 있는 일반시민의 봉사활동 지원
 - ※ 늘봄 봉사단 중점 추진에 따라 회계연도내 적정 집행률 달성 (2024.8~12)

□ 추진 실적

○ 도서관 및 평생학습관 운영 지원

- 기관별 자료구입비 지원: 22개관, 3,587,232천원(특화자료 포함)
- 공공도서관 환경개선: 개포도서관(설계 및 각종 심의 단계), 강서도서관 가양관(시설 공사 단계) 건립 추진 중
- 도서관 디지털라운지 조성: 2개관(고척, 동작), 500,000천원
 - ※ 전년도 이월사업(공간개선사업)
- 창의·미디어공간 운영 지원 사업: 창의학습공간 및 디지털라운지 운영기관 13개관, 70,000천원
- 고문헌 해제 및 보존사업: 2개관(남산, 종로), 122,500천원
- 유아 특성화 프로그램 「우리 아이 첫 독서학교」: 20개관, 100,000천원
 - ※ 어린이실 미설치(2개관): 남산도서관, 종로도서관
- 청소년 특화 사업 「고전인문아카데미2.0」: 22개관, 127,500천원
- 독서문화진흥 및 네트워크사업, 혁신운영지원사업: 22개관, 399,200천원
- 소외계층을 위한 다문화서비스 및 독서보조기기사업 추진: 19개관, 79,010천원
 - ※ 문화체육관광부 공모사업 선정 기관으로 운영
- 개관시간 연장 운영: 21개관, 537,924천원
 - ※ 개관시간 연장운영 미실시(1개관): 어린이도서관

○ 도서관 및 평생학습관 정보화사업 추진

- 22개 도서관·평생학습관 정보화 운영계획 수립 및 통합 유지보수
- RFID 시스템 재구축 지원: 3개관(강동, 고척, 동작), 225,230천원

- 서울시교육청 전자도서관 운영: 신간자료 구입(429종), 전자책 서비스 제공(약 15만종), 전자도서관 웹서비스 및 모바일앱 개편 추진
- **설치·지정 평생학습관 운영지원 및 평생학습 협력망 구축**
 - 평생교육프로그램 수강료 감면예산 지원: 21개관, 416,300천원
 - ※ 개축 공사로 인한 장기휴관(1개관): 개포도서관
 - 평생학습관 운영지원 사업: 53개관(설치 4개관, 지정 49개관), 320,900천원
- **교육자원봉사지원센터 운영**
 - 교육현장 지원을 위한 교육자원봉사단 구성 추진: 3개 사업
 - ※ 센터주관사업 봉사단, 대외·부서협력사업 봉사단, 공모사업 봉사단
 - 기초학력 격차 해소 등을 위한 센터 주관 봉사단 구성 추진: 4개단
 - ※ 기초학력 봉사단(초등교육과 협업), 난독 봉사단(국민대학교 협업), 그린에듀 봉사단, 코딩 봉사단
 - 돌봄 공백 해소 및 양육 부담완화를 위한 ‘늘봄봉사단’ 구성·운영: 초등학교 48개교 지원(자원봉사자 120명)

□ 향후 추진 일정

- 도서관 및 평생학습관 운영 지원: '24.3~12월
- 도서관 및 평생학습관 정보화사업지원: '24.3~12월
- 설치·지정 평생학습관 운영지원 및 평생학습 협력망 구축: '24.3~12월
- 교육자원봉사지원센터 운영: '24.4~12월

□ 예산 집행 현황

(단위: 천원, %, '24.7.31.기준)

사업명	'24 예산			'23 최종예산	집행액 및 집행률		주요사업별 설명자료 쪽수
	본예산 (a)	특교 등 (b)	예산현액 (A=a+b)		원인행위액 (집행률)	지출액 (집행률)	
공공도서관환경개선	3,376,208	3,609,849	6,981,835	891,100	3,025,608 (43.3)	262,970 (3.8)	1103
공공도서관환경개선 (기초자치단체전입금)	12,100,000	-	12,100,000	-	-	-	1107
공공도서관 자료구입비지원	2,798,000	789,232	3,587,232	3,615,568	2,069,978 (58.4)	1,925,362 (53.6)	1110
도서관 다문화서비스지원	5,110	73,900	79,010	80,400	35,091 (45.3)	34,101 (43.2)	1113
도서관 열람실운영지원	537,924	-	537,924	575,715	251,668 (46.8)	251,304 (46.7)	1116
도서관 정보화사업지원	1,544,530	316,055	1,860,585	2,227,800	981,101 (52.7)	663,894 (35.7)	1119
독서문화및 교육지원사업	954,368	513,119	1,467,487	1,368,180	974,301 (66.4)	727,481 (49.6)	1124
교육자원봉사 지원사업	825,878	-	825,878	924,954	268,580 (32.5)	254,218 (30.8)	1151
정보소외계층 프로그램지원	416,300	-	416,300	597,200	251,358 (60.4)	251,358 (60.4)	1174
평생학습관 지정및운영	320,900	-	320,900	380,720	254,453 (79.3)	253,730 (79.1)	1180
평생학습협력망 구축	231,930	-	231,930	306,300	186,888 (80.6)	186,516 (80.4)	1184
합계	23,111,148	5,302,155	28,409,081	10,967,937	8,299,026 (29.2)	4,810,934 (16.9)	

3 학원 건전 운영 지원 및 지도 · 감독 강화

사업 개요

- 목적
 - 학원 등에 대한 엄중한 지도 · 감독과 소통 · 협력을 통한 계도 · 인식 개선 병행으로 건전한 운영 지원 및 사교육비 부담 경감
- 근거
 - 「학원의 설립 · 운영 및 과외교습에 관한 법률」 제15조의4 및 제16조
 - 서울특별시 학원의 설립 · 운영 및 과외교습에 관한 조례 제11조
- 주요 내용
 - 학원 건전 운영을 위해 학원법령 위반행위 지도 · 점검 및 안전한 교육환경 조성
 - 불법사교육 예방 활동 강화 및 학원 건전 운영 유도를 위한 연수 운영

추진 목표

세부사업명	추진 시기	물량
학원 건전 운영을 위한 학원 등 지도 · 감독	연중	학원 15,032개원, 교습소 10,339개소 (총 25,371개원) 개인과외교습자 26,466명
학원 건전 운영 유도를 위한 학원관계자 책무성 강화 연수 운영	연중	학원 · 교습소 운영자 및 강사
불법 사교육 예방 캠페인 추진	연중	11개 지원청

□ 추진 계획

2024년 주요 개선 사항

- 학원 건전성 강화를 위한 「학원법」 위반사항 집중 점검
 - 교습시간 위반행위 중점 점검 및 교습비등 관련 위반행위 점검 강화
- 안전한 교육환경 조성을 위한 학원·교습소 시설 안전관리 강화

- 학원 건전운영을 위한 학원 등 지도·점검 내실화
 - 교습시간 위반행위 중점 점검 및 교습비등 관련 위반행위 집중 점검 실시
 - 학원 등의 학원법령 위반행위 지도·점검 및 특별점검, 유관기관 합동 점검 등 추진
 - ※ 유아대상 학원, 입시·컨설팅 학원 집중 단속
 - 학원 등의 온라인상(홈페이지, 블로그, 카페, SNS 등) 부당광고 모니터링 추진
- 학원관계자 등 책무성 강화를 위한 위탁 연수 추진
 - 평생교육 담당자로서의 책무성 교육 및 자질 향상
 - 아동학대·성범죄예방교육, 어린이통학차량운영, 급식·위생, 소방 시설 안전교육 강화 및 어린이 안전교육 강화
- 학원의 체계적 관리를 위한 미운영 학원·교습소 등 일제 정비
 - 학원 체계적 관리를 위해 사실상 미운영하고 있는 학원 등의 등록자료 정비('24.2~12월)
 - 세무서 폐업자료를 근거하여 직권말소 처리
 - ※ 상당 기간 교습비, 강사 등 변경 미등록 학원, 장기 휴원학원, 학원장 연수 불참 학원 등 대상을 추출하여 세무서에 폐업신고 자료 요청
- 매월 '4일' 학원·교습소 안전점검의 날 실시
 - 학원·교습소 운영자가 자율적으로 매월 안전점검 실시('24.3~12월)

- **교육지원청 업무담당자 역량 강화 및 소통 활성화**
 - 학원담당 공무원 전문성 강화를 위한 직무연수 및 워크숍
 - 교육지원청 학원업무 담당자들과의 협의회 정례화
- **불법사교육 예방 캠페인 활성화**
 - 미신고 과외교습 등 불법 사교육에 대한 신고 활성화 유도
 - 민·관 합동 청렴 캠페인 실시로 지역사회 청렴 문화확산

□ 추진 실적

- **학원 건전운영 유도를 위한 학원 등 지도·점검 내실화**
 - 학원 등에 대한 교습시간 위반 점검('24.1.9.~6.30.)
 - ※ 학원 및 교습소 8,452개소, 점검 결과: 적발 및 행정처분 57건
 - 진학지도 교습시설 특별점검('23.12.21.~'24.3.5.)
 - ※ 점검 대상: 진학지도학원 및 시설 86개원(소), 점검 결과: 적발 17개원, 24건 행정처분(시정명령(벌점 부과) 등 18건, 과태료부과 2건(440만원))
 - 어린이통학버스 안전관리 실태 분기별 점검
 - ※ 학원 및 교습소 1,993개소, 점검 결과: 적발 2건
과태료 부과 8만원(안전운행기록 미제출)
 - 학원 등 부당광고 모니터링 계약 체결('24.4.4.)
 - ※ 유아대상 학원, 입사·보습학원, 입사·컨설팅 학원의 「학원법」 및 「공교육정상화법」 위반 부당표시·광고 조사
- **교육지원청 업무담당자 역량 강화 및 소통 활성화**
 - 학원담당 공무원 전문성 강화를 위한 직무연수('24.3.11.~3.12.)
 - ※ 집합 전일제 14시간, 총 1회(30명 이수)
- **교육부 국가시책사업 편·불법 운영학원 지도·점검 보조인력 인건비 지원**
 - 거짓·과대광고, 교습비 초과징수 등 편·불법 운영학원에 대한 지도·점검 보조 기간제근로자 인건비 847,000천원 지원(11개 교육지원청, 총 23명, '24.2~12월)

□ 향후 추진 일정

- 학원 건전·운영을 위한 지도점검: '24.8~12월
- 미운영 학원·교습소 등 일제 정비: '24.8~12월
- 학원 관계자 책무성 강화를 위한 연수: '24.8~12월
- 학원 등 종사자 성범죄 및 아동학대범죄 전수조사: '24.8~10월
- 「중대재해처벌법」 대상 학원 안전 점검: '24.8~9월

□ 예산 집행 현황

(단위: 천원, %, '24.7.31.기준)

사업명	'24 예산			'23 최종예산	집행액 및 집행률		주요사업별 설명자료 쪽수
	본예산 (a)	특교 등 (b)	예산현액 (A=a+b)		원인행위액 (집행률)	지출액 (집행률)	
학원건전운영을 위한 지도 단속	345,407	847,000	1,192,407	630,552	536,120 (45.0)	501,824 (42.0)	1143
학원장 등 관계자 연수	148,275	-	148,275	164,750	164,750 (100)	164,750 (100)	1148
합계	493,682	847,000	1,340,682	795,302	700,870 (52.3)	666,574 (49.7)	

4

학교폭력 예방 및 관계가꿈의 학교문화 조성

□ 사업 개요

사이(42)좋은 관계가꿈 프로젝트

서울 학생이 다른 사람의 입장을 이해하며 자신의 생각과 감정을 긍정적으로 표현함으로써 상호 존중의 관계를 맺고(관계맺음), 공감의 대화를 통해 갈등을 해결함으로써 서로의 관계를 회복하며(관계이음), 학생참여 중심의 활동을 바탕으로 개인의 성장과 평화로운 학교 공동체를 만들어 가는(관계돋움) 서울특별시교육청의 학교폭력 예방교육 정책

※ 2022개정 교육과정의 '협력적 소통 역량', '공동체 역량'을 정책 기반으로 함

○ 목적

- 관계맺음을 통한 학생 간 상호 존중의 관계 형성
- 갈등의 평화적인 해결을 통한 학생 간 관계회복의 기반 마련
- 학교폭력 예방교육 패러다임 전환으로 학교공동체 신뢰 향상 및 생활교육 만족도 제고

○ 근거

- 학교폭력예방 및 대책에 관한 법률 및 동법 시행령
- 서울특별시교육청 학교폭력 예방 및 대책에 관한 조례
- 서울특별시교육감 제3기 공약실천계획 5-4. 「평화롭고 안전한 학교를 만들겠습니다.」
- 2024 학생 생활교육 운영 계획(서울특별시교육청)

○ 주요 내용

- 학교 자율의 학교폭력 예방계획 수립 및 협력 체제 구축·운영
- 관계가꿈 활동의 내실화를 통한 학교폭력 예방활동 활성화
- 학교폭력 예방문화 조성을 위한 지역 연계 활성화 추진
- 학교폭력대책심의위원회 운영의 전문성, 공정성 확보

추진 목표

세부사업명	추진 시기	물량
학교 자율의 학교폭력 예방교육	'24.1~12월	초·중·고·특수·각종학교에서 학교 폭력 예방교육 실시 (공·사립 학교당 70만원 예산 지원)
관계가꿈 활동의 내실화를 통한 학교폭력 예방활동 활성화	'24.1~12월	관계맺음-관계이음-관계돈음 활동 (본청, 11개 교육지원청, 유관기관)
학교폭력대책심의위원회 운영의 전문성, 공정성 확보	'24.1~12월	제3기 심의위원회 운영(11청) 심의위원회 위원 대상 역량강화 연수 (학기별 1회 이상)
학교폭력 예방 및 재발방지를 위한 지역 연계 활성화 추진	'24.1~12월	지역사회와 함께하는 생활교육 협의체 및 SPO 상설협의체(11청), 청소년 경찰학교(10개소)

추진 계획

2024년 주요 개선 사항

- 학교 자율의 학교폭력 예방교육
 - 관계가꿈 중심의 단위학교의 자율적 학교폭력 예방교육 활성화
 - 학교폭력 예방교육 활성화를 위한 단위학교 맞춤형 컨설팅 지원
 - 신학년집중준비기간 맞춤형 교원 역량 강화 연수 운영 확대
- 관계가꿈 활동의 내실화를 통한 학교폭력 예방활동 활성화
 - 관계맺음, 관계이음, 관계돈음의 3단계 프로그램 운영
 - 학생, 교직원, 학부모에 대한 맞춤형 프로그램 지원
- 학교폭력대책심의위원회 운영의 전문성, 공정성 확보
 - 심의위원회 운영 개선을 위한 지원청 간의 컨설팅 활성화
 - 심의위원 및 사안처리 업무 담당자 역량강화 연수 내실화
- 학교폭력 예방 및 재발방지를 위한 지역 연계 활성화 추진
 - 양질의 사회봉사기관 발굴 및 운영
 - 학생 맞춤형 특별교육 프로그램 운영을 위한 특별교육 이수기관 발굴
 - 청소년 경찰학교를 통한 특별교육 운영 지원

○ **학교 자율의 학교폭력 예방교육**

- 관계가꿈 중심의 학교별 자율적 학교폭력 예방교육 운영 예산 지원
 - 학교폭력 예방교육 활성화를 위한 단위학교 맞춤형 컨설팅 지원
 - 신학년집중준비기간 맞춤형 교원 역량 강화 연수 운영
- ※ 컨설팅 및 연수는 생활교육 교원지원단, 교육지원청 업무담당자, 관계가꿈 지원 전문단체 강사 등을 활용하여 학교 수요에 따른 맞춤형 운영

○ **관계가꿈 활동의 내실화를 통한 학교폭력 예방활동 활성화**

- 학기 초 집단상담, 수련 활동 등을 통한 긍정적 관계맺음 프로그램 운영과 상호 존중의 또래 문화 형성
- 학교폭력 사안 발생 시 관계조정 중심의 처리 및 맞춤형 컨설팅을 통해 관계를 연결하는 관계이음 분위기 확산
- 학기 중 학생 참여 중심의 학교폭력 예방활동 및 유관 기관과 연계한 프로그램을 통해 다양성이 꽃피는 공존의 관계돌봄 문화 조성
- 11개 교육지원청별 관계가꿈을 위한 특색 사업 추진

○ **학교폭력대책심의위원회 운영의 전문성, 공정성 확보**

- 심의위원회 위원 역량 강화를 위한 연수 지원(지원청별 학기당 1회 이상 실시, 심의위원회 총회 시 역량 강화 연수, 맞춤형 연수 운영)
- ※ 법원, 법무부 등과 협업을 통한 심의위원 역량 강화 연수 추진
- 학교통합지원센터 심의위원회 업무담당자 대상 연수 및 마음 치유 프로그램 운영으로 업무 전문성 신장 지원
- ※ 학교통합지원센터 업무 담당자를 위한 안내자료 제작 및 보급

○ **학교폭력 예방 및 재발방지를 위한 지역 연계 활성화 추진**

- 지역사회와 연계한 생활교육협의체 운영: 자치구, 경찰청 등 지역 내 유관기관과의 업무 협력을 통해 학교 생활교육 지원
- 학교폭력 재발방지를 위한 양질의 사회봉사 기관 추가 발굴 및 운영
- 특별교육 운영 기관 점검 및 프로그램 재구성을 통한 내실화

□ 추진 실적

- 관계가꿈 중심의 학교별 자율적 학교폭력 예방교육 운영 예산 지원
 - 공·사립 초,중,고,특수,각종학교 교당 700천원 지원: '24.3월
- 학교폭력 책임교사의 역량 강화 연수 및 수업시수 경감 지원
 - 초,중,고,특수,각종학교 교당 3,625천원 지원(25,000원×5시간×29주): '24.3월
- 신학년집중준비기간 찾아가는 학교폭력 예방교육 교직원 연수 운영
 - 학교폭력 예방교육 운영 방안, 긍정적 또래 문화 만들기: 99교 (초48, 중39, 고12), '24.2.14.~3.8.
- 관계가꿈 지원단(교원, 학부모, 전문단체) 구성 및 운영
 - 교원(41명),학부모(20명),관계가꿈 지원 전문단체 지정·운영(416명, 28개 단체)
- 학부모 대상 관계가꿈 중심의 학교폭력 예방교육 연수 운영
 - 학교폭력 사안처리 및 관계가꿈 중심의 학교폭력 예방교육 연수: 4개권역 (서남권, 동북권, 서북권, 동남권) 학부모 총 842명, '24.4~5월
- 학생 생활지도와 학교폭력 예방교육을 위한 신학기 자료 제작 및 보급
 - '관계조정 프로그램 안내', '학부모도 꼭 알아야 할 학생생활규정', '2024 변경된 학교폭력 사안처리' 동영상 제작·보급: '24.3월
- 학기 초 관계맺음을 위한 프로그램 운영
 - 새학기 학급 친구들과 긍정적 관계맺기와 학급공동체 세우기: 176교 (초86, 중66, 고22, 특수1, 각종1), 1004학급, 학생 24,482명, '24.3~4월
- 교육지원청별 심의위원회 역량 강화 연수
 - 심의위원회 소위원장 대상 역량 강화 연수 실시: '24.5월
 - 심의위원회 운영 행정인력 대상 연수 실시: '24.3월
- WITH(위드)관계가꿈 프로젝트 운영
 - 학교폭력 사안 등으로 어려움을 겪는 학교와 관계가꿈 지원 전문단체를 1:1 매칭하여 연수, 컨설팅 등을 지원: 19교(초5, 중14), '24.6.~11월

□ 향후 추진 일정

- 학교폭력 예방교육 활성화를 위한 단위학교 맞춤형 컨설팅 지원
 - 교육과정 연계, 사안처리, 관계조정 영역: 연중
- 학교폭력 사안 발생 시 관계조정 프로그램 운영
 - 사안 발생 시 학생의 관계조정 프로그램 상시 지원: 연중
 - 관계가꿈 지원단을 통해 관계조정 활성화를 위한 교직원, 학부모 연수 지원: 연중
- 학기 중 관계돌봄을 위한 프로그램 운영
 - 학생 참여 중심의 학교폭력 예방활동 지원: 연중
 - 학교폭력 예방활동 공모전 및 종합발표회: '24.12월
- 교육지원청별 심의위원회 운영 및 모니터링 실시: '24.3~12월
 - 심의위원회 학부모위원 대상 역량 강화 연수 실시: '24.9월
 - 심의위원회 운영 행정인력 대상 연수 실시: '24.9월
 - 학교통합지원센터 생활교육·인권지원팀장 회의: 월 1회 실시
- 학교폭력 예방 및 재발방지를 위한 지역 연계 활성화 추진
 - 교육지원청 주관 지역사회 협의체 구성 및 운영: 연중
 - 지역 사회봉사기관 추가 발굴 및 운영: 연중
 - 사회봉사기관 운영 중간 모니터링 실시: 연중
 - 외부 특별교육 이수기관 운영 및 점검: '24.하반기
 - 청소년 경찰학교(10개소) 특별교육 이수기관으로 지정 운영: 연중

□ 예산 집행 현황

(단위: 천원, %, '24.7.31.기준)

사업명	'24 예산			'23 최종예산	집행액 및 집행률		주요사업별 설명자료 쪽수
	본예산 (a)	특교 등 (b)	예산현액 (A=a+b)		원인행위액 (집행률)	지출액 (집행률)	
학교폭력예방 프로그램운영	467,250	580,000	1,047,250	840,652	725,850 (69.3)	578,850 (55.3)	1259
관계회복의 학교문화 조성	-	372,480	372,480	401,070	49,320 (13.2)	48,360 (13.0)	674 (추경)
학교폭력 사안처리지원	98,100	1,375,520	1,473,620	553,950	780,582 (53.0)	747,498 (50.7)	1245
학교폭력예방 및 대응체계운영지원	-	89,000	89,000	89,000	89,000 (100)	89,000 (100)	681 (추경)
합계	565,350	2,417,000	2,982,350	1,884,672	1,644,752 (55.1)	1,463,708 (49.1)	

5

학교민주시민교육 및 학생자치역량 강화

□ 사업 개요

○ 목적

- 배움과 성장의 주체로 삶의 변화를 주도하는 민주시민 역량 함양
- 학교교육과정 연계 민주시민교육 활성화
- 학교교육과정 기반 학생자치 활성화 지원
- 학교교육과정 연계 통일·역사교육 활성화

○ 근거

- 「초·중등교육법」 제17조 및 동법시행령 제30조, 제59조의4
- 서울특별시교육청 학생자치활동지원조례(제06947호, '19.1.3.)
- 서울특별시교육청 학교민주시민교육 진흥 조례(제08311호, '22.1.6. 일부개정)
- 서울특별시교육청 평화·통일교육 활성화 조례(제9038호, '24.1.11.)
- 2024 서울교육 주요업무(정책안전기획관-31, '24.1.2.)

○ 주요 내용

- 학생참여 선순환 체제*의 내실있는 운영을 통한 학생자치 활성화 지원

학생참여 선순환 체제 학급회의→대의원회의('학생의회'기능)→학생회→학교장과의 간담회(학기별 1회 이상)의 순으로 학생의견을 수렴하고 이에 대한 피드백을 공개적이고 투명하게 운영하는 학생참여 시스템

- 학교교육과정 연계 민주시민교육 활성화 지원
- 학교교육과정 연계 학교통일교육 활성화 지원

추진 목표

세부사업명	추진 시기	물량
사회현안 프로젝트 학습 실천 지원	'24.3~12월	초·중·고 120교
서울학생 사회참여 한마당	'24.3~12월	중·고 33팀
역지사지공존형토론수업연구회 교원학습공동체 운영	'24.4~12월	초·중·고 5팀
학생자치참여예산제 지원	'24.3~12월	초·중·고 1,354교
학생자치 및 사회참여 활동 동아리 운영 지원	'24.3~12월	초·중·고 60교
학생자치나눔 컨설팅단 구성 및 단위학교 컨설팅	'24.5~12월	초·중·고 희망교
학생참여위원회 구성 및 운영	'24.5~12월	총 12단
2024 학교통일교육 프로젝트 수업 운영지원	'24.4~12월	초·중·고 20교
2024 학생체험중심 통일안보교육 활성화 사업 운영지원	'24.4~12월	초·중·고 120팀
통일교육 교원학습공동체 운영	'24.3~12월	초·중·고 3팀

추진 계획

2024년 주요 개선 사항

- 사회현안 프로젝트 학습 실천 지원 강화
 - 역지사지 공존형 토론수업 연계 지원
- 학교 및 교육지원청 중심 학생자치운영 역량 강화
 - 학교 내 학생자치활동활성화 및 사회참여활동 동아리 운영 지원
 - 교육지원청 중심 학생자치활동 운영 역량 강화 지원
- 교육과정 연계 학교민주시민교육 강화: '24.3~12월
 - 역지사지 공존형 토론수업 연계 사회현안 프로젝트 학습 운영교 지원: 초·중·고 120교
 - 사회현안 프로젝트 학습 운영 컨설팅단 운영(11단)
 - 역지사지 공존형 토론수업 선도단 운영(11단)
 - 역지사지 공존형 토론수업 연구회 학교간 교원학습공동체 운영 지원(5팀)

- **교육과정 연계 참정권 교육 지원: '24.3~12월**
 - 중앙선거관리위원회 선거연수원 연계 선거교육 지원
 - 의회민주주의 이해를 위한 서울학생 사회참여 한마당 운영: 중·고 33팀
- **교육과정 연계 통일·역사교육 활성화 및 교원 역량 강화**
 - 학교통일교육 프로젝트 수업 운영 지원: 초·중·고 20교
 - 학생 체험 중심 통일안보교육 활성화 사업 운영 지원: 초·중·고 120팀
 - 체험 중심 통일·역사교육 교사연구회 운영 지원(3팀)
- **교육과정 기반 학생자치 활성화 운영: '24.3~12월**
 - 학생자치참여예산제 지원을 통한 학교 학생자치활동 활성화 여건 마련: 초·중·고 전체
 - 학생자치활동 역량 강화 및 네트워크 구성·운영: 학생참여위원회 12단, 학생자치나눔 컨설팅단 23단 구성·운영
 - 학생자치 역량 강화 직무연수 운영(1회)
 - 학생자치 및 사회참여 활동 동아리 운영 지원(60팀)

□ 추진 실적

- **민주시민교육·통일교육·학생자치 업무담당 장학사 연수: '24.3월**
- **교육과정 연계 학교민주시민교육 활성화**
 - 역지사지 공존형 토론수업 연계 사회현안 프로젝트 학습 운영: 120교 (초 36, 중 39, 고 45), 교당 1,500천원 지원
 - 제22대 국회의원 선거 대비 교육자료 활용 안내: 초·중·고 전체, '24.2~3월
 - 사회현안 프로젝트 학습 운영 컨설팅단 구성 및 운영: '24.3~8월, 11단, 44명(초 17, 중 13, 고 14),
 - 역지사지 공존형 토론수업 선도단 구성 및 운영: '24.3~8월, 11단, 47명 (초 17, 중 14, 고 16)
- **AI 시대 역지사지 공존형 토론수업 직무연수(1기): '24.5월, 40명 (초 18, 중 10, 고 12)**

- AI 시대 역지사지 공존형 토론수업 직무연수(2기): '24.7월, 40명
(초 19, 중 12, 고 8, 교육전문직 1)
- AI 시대 역지사지 공존형 토론수업 전문가 직무연수: '24.7월, 40명
(초 15, 중 11, 고 12, 교육전문직 2)
- 학교간교원학습공동체(역지사지공존형토론수업연구회) 연수 운영:
'24.5월, 5팀(초 2, 고 2, 연합 1) 32명
- 2024 학교로 찾아가는 통일교육버스 사업 운영: '24.1~11월, 120팀
(초78팀, 중25팀, 고17팀),
- 학교통일교육 프로젝트수업 운영 지원: 20교(초 13, 중 3, 고 4)
- 학교통일교육 교원학습공동체 운영 지원: 3팀
- 2024 서울통일꿈이름페스타 운영: '24.6월, 150명
- 2024 학교통일교육 UCC 및 캐릭터 공모전 운영: '24.7월
- 2024 학교통일교육 연구학교 운영: 신당초, '24.3~12월
- 학생자치참여예산제 운영 지원: 총 1,354교 (초)2,000천원 (중·고)3,500천원
- 학생자치 및 사회참여 활동 동아리 운영 지원: 60교(초 10, 중 31, 고 19)
- 2024 서울학생참여위원회 발대식 및 1차 정례회: '24.5월, 22명
- 학생자치 나눔 컨설팅단 교원 워크숍: '24.5월, 90명
- 학생자치 및 사회참여 활동 동아리 운영 교원 워크숍: '24.5월, 60명
- 2024 학생자치 10년 나눔 한마당 운영: '24.6월, 학생참여위원회 294명

향후 추진 일정

- 사회현안 프로젝트 학습 실천 지원: '24.3~12월
- 국회와 함께하는 서울학생 사회참여 한마당 운영: '24.9~12월
- AI 시대 역지사지 공존형 토론수업 지원: '24.5~12월

- 학생자치 업무 담당자 역량 강화 연수 운영: '24.10월
- 학생자치 및 사회참여 활동 동아리 운영 지원: '24.3~12월
- 2024 학교로 찾아가는 통일교육버스 사업 운영: '24.1월~11월
- 2024 학교통일교육 연구학교 운영: '24.3~12월
- 체험 중심 교원 통일 안보교육 사업 운영: '24.10~12월

예산 집행 현황

(단위: 천원, %, '24.7.31.기준)

사업명	'24 예산			'23 최종예산	집행액 및 집행률		주요사업별 설명자료 쪽수
	본예산 (a)	특교 등 (b)	예산현액 (A=a+b)		원인행위액 (집행률)	지출액 (집행률)	
민주시민교육강화	214,950	-	214,950	62,320	187,715 (87.3)	187,715 (87.3)	1280
학생자치활동 활성화	231,160	-	231,160	397,870	199,160 (86.2)	199,160 (86.2)	1305
역사교육활성화 지원	1,600	-	1,600	74,270	-	-	1195
동북아역사교육 활성화지원 (특별교부금)	-	38,000	38,000	-	38,000 (100)	38,000 (100)	1195
통일교육활성화 지원	316,960	-	316,960	108,225	297,950 (94.0)	94,950 (30.0)	1290
민주시민역량함양 지원(특별교부금)	-	167,000	167,000	-	122,950 (73.6)	122,950 (73.6)	701 (추경)
AIDT적용교원연수 지원(특별교부금)	-	139,000	139,000	-	60,280 (43.4)	21,630 (15.6)	188 (추경)
합계	764,670	344,000	1,108,670	642,685	906,055 (81.7)	664,405 (59.9)	

6

학생 마음건강 통합 지원

□ 사업 개요

○ 목적

- 위기 학생에 대한 전문적·체계적 지원을 통한 학생 마음건강 증진
- 마음건강 위기학생 예방·조기발견 및 지원시스템 구축을 통한 학생 마음 건강 증진

○ 근거

- 위(Wee)프로젝트 사업 관리 운영에 관한 규정(교육부훈령제329호)
- 서울특별시교육청 자살예방 및 생명존중문화 조성을 위한 조례('24.1.11. 일부개정)
- 서울특별시교육청 학생 정신건강 증진에 관한 조례('24.1.11.시행)
- 학교보건법('22.6.29.)

○ 주요 내용

- 단위학교 위(Wee) 클래스 상담 활성화 지원 및 위(Wee) 센터 운영
- 학생자살예방(생명존중) 사업 및 학생 마음건강 증진 지원 사업 운영

□ 추진 목표

세부사업명	추진 시기	물량
단위학교 상담지원	연중	위(Wee) 클래스 21교 구축리모델링 지원 위(Wee)클래스 운영 컨설팅, 상담자료 개발보급
학생상담센터운영	연중	위(Wee) 센터 26개소 운영 (직영 24개, 위탁 2개: 꿈세움, 위드위)
학생자살예방 (생명존중교육)사업 운영	연중	학생자살예방(생명존중) 문화 조성(전체 초·중고 대상) 생명지킴이 연수 운영(초·중고 교(직)원 및 보호자) 학생자살예방을 위한 유관기관 협력사업 운영

세부사업명	추진 시기	물량
학생정서행동특성 검사운영	연중	정서행동특성검사 운영(초1·4학년, 중1, 고1 학생)
마음건강ONE-STOP 지원센터 운영	연중	상담(개인/집단상담(내방, 출장), 전화상담 등): 약370명
학생마음건강전문가 학교방문사업 운영	'24.3~12월	마음건강 위기학생 상담 및 병의원 연계: 약350명

□ 추진 계획

2024년 주요 개선 사항

- 서울 위(Wee) 프로젝트 통합플랫폼 서울 위플(Weepl) 운영
 - 학생 마음건강교육 관련 교원연수 및 워크숍 운영
 - 학생마음건강전문가 학교 방문사업 확대 운영
-
- 서울 위(Wee) 프로젝트 통합플랫폼 서울 위플(Weepl)* 운영
 - 대면, 메타버스, 화상 상담 등 수요자 중심 맞춤형 상담신청 시스템 운영
 - 마음건강검사(9종) 탑재 및 마음건강 관련 다양한 자료, 동영상 아카이브 구축
 - * 서울 위플(Weepl): 서울시교육청이 전국 최초로 구축한 위(Wee) 프로젝트 통합플랫폼
 - 학교상담 지원을 위한 위(Wee) 센터 운영
 - 자치구별 1개 위(Wee) 센터 운영으로 학교 상담활동 밀착 지원 (총26개)
 - 학생 맞춤 지원을 위한 특화Wee센터 운영: 피해특화3, 가해특화1, 정책특화1
 - ※ 모든 지역 위(Wee) 센터의 위기·교육특화화로 단위 학교 지원 강화
 - 단위학교 상담 지원: 위(Wee) 클래스 구축비 지원, 위(Wee) 클래스 점검 및 컨설팅
 - 위(Wee) 클래스, 위(Wee) 센터 운영을 위한 심리교육상담활동 자료 개발 및 보급
 - 학생 마음건강교육 관련 교원연수 및 워크숍 운영
 - 마음챙김(Mindfulness), 사회정서학습(SEL) 등 교원의 마음건강 교육역량 강화를 위한 연수·워크숍·교원학습 공동체 지원으로 방향 전환

- 학생마음건강 전문가 학교방문 사업 확대 운영
 - 학생마음건강전문가 및 거점병원 확대(4권역→5권역)로 학교방문 상담 활성화 및 전문기관 연계 지원으로 학생마음건강 증진

□ 추진 실적

- 서울 위(Wee) 프로젝트 통합플랫폼 서울 위플(Weepl) 운영
 - 서울 위플(Weepl) 시범운영('24.1~2월) 및 개통운영: '24.3~12월
 - 서울 위플(Weepl) 운영 연수 실시: '24.3월, 위(Wee)센터 전문상담(교)사 60명
 - 학교 안내 및 홍보 가정통신문 발송: '24.5월, 7월, 초·중·고·각종학교
- 학교상담 지원을 위한 위(Wee) 센터 운영
 - 위(Wee) 프로젝트 운영 계획(Wee센터/Wee클래스) 수립 및 안내: '24.2월
 - ※ 학생상담 9,589건, 보호자상담 5,489건, 관내학교지원 10,397건(24.6.30기준)
 - 학교상담활성화를 위해 위(Wee) 클래스 운영비 교부
 - ※ 공·사립 초·중·고·특수학교 2,200천원
 - 위(Wee) 센터 연계 상담·치료기관 및 자문의 지정·운영: '24.2~3월, 연중
 - ※ ('24) 상담·치료기관 226기관, 자문의 41명 위촉(기관연계 551건, 자문 246건, 24.6.30기준)
- 단위학교 상담 지원
 - 위(Wee) 클래스 구축비 지원 학교 선정, 예산교부: '24.3~4월, 5월~7월
 - ※ ('24) 21교(초17·중1·고3교) 지원, ('24 추경) 13교(초10·중1·고2교) 지원, 총34교 지원
 - 위(Wee) 클래스 점검: '24.4~7월, 총1,080교(초 391, 중 389, 고 300) 대상
 - 공립초 전문상담사 인건비 지원: '24.3~25.2월, 공립초 23교
- 학생자살예방·생명존중 사업 추진
 - 학생자살예방 계획 수립 및 안내: '24.3월
 - 학생자살예방 및 생명존중 사업 추진: '24.3월~
 - 찾아가는 생명존중 캠페인 <오늘은 화요일 꽃과 함께하는 생명이야기> 운영: '24.6~9월, 53교(초 20, 중 22, 고 11), 200학급

- 찾아가는 학부모교육 <청소년 정서성장 토크 콘서트> 운영: '24.6월, 1,595명
- '생명존중 인식 확산을 위한 연극 <정거장> 운영 지원: '24.7.9.~7.19. 32교(중 15, 고 14, 각종 3교), 1807명
- 학생 마음건강교육 관련 교원연수 및 워크숍: '24.3월~
- 유관기관 협력사업 운영: '24.1월~
- 학생마음건강 전문가 학교방문 사업 5개 권역 운영
 - 학생마음건강 전문가 학교방문 사업 계획 수립: '24.1월
 - 학생마음건강 전문가 학교방문 사업 거점병원 용역계약: '24.4월
 - 학교방문 사업을 위한 업무담당자 및 전문가(의) 협의회: '24.4월, 13명
 - 학생마음건강 전문가 학교방문 사업 운영 시작: '24.5월
 - ※ 2024.7.31.기준 학생 210명(초 117명, 중 60명, 고 33명) 지원
- 학생정서·행동특성검사 실시 및 연계
 - 학생정서·행동특성검사 추진 계획 수립: '24.3월
 - 학생정서·행동특성검사 담당자 설명회: '24.3월, 총999명
 - 학생정서·행동특성검사 나이스 콜센터 운영 설명회: '24.3월, 총12명
 - 학생정서·행동특성검사 실시: '24.4월
 - ※ 1,321교(초 606, 중 392, 고 320, 특수3), 총246,479명
 - 학생정서·행동특성검사 2차 연계 전문기관 협의회: '24.5월
 - ※ 통합 Wee센터, 서울시청소년상담복지센터, 서울시정신건강복지센터
 - 학생정서·행동특성검사 결과 관심군 전문기관 연계 조치: 연중
- 마음건강One-Stop지원센터 운영
 - 마음건강One-Stop지원센터 운영 계획 수립: '24.2월
 - 마음건강One-Stop지원센터 전문상담요원 인력풀 위촉: '24.4월, 19명
 - '찾아가는 마음건강 상담' 운영을 위한 전문상담요원 협의회: '24.4월, 17명
 - 마음건강One-Stop지원센터 전문상담사 상담서비스 운영 시작: '24.5월
 - ※ ('24.7.31.기준) 학생292명(초 193명, 중 70명, 고 29명) 946회 지원(맞춤형 상담서비스, 찾아가는 마음건강 상담, 전문의 컨설팅)

○ 마음건강 고위기학생 상담·치료비 지원

- 마음건강 고위기학생 상담·치료비 운영 계획 수립: '24.3월

- 자살시도(자해)학생 상담·치료비(특교) 지원: '24.4~12월

※ 11개 지원청 수요조사에 따른 386,000천원 재배정 완료

- 마음건강 전문의 연계 상담·치료비 지원: '24.4월~

※ 대한소아청소년정신건강의학회 소속 병원 46개

※ ('24.7.31.기준) 전문의 연계 신청 학생 116명(초80·중20·고16), 23건 치료비 청구

□ 향후 추진 일정

○ 학교상담 지원을 위한 위(Wee) 센터 운영

- 전문상담인력 대상 전문성 신장 연수 및 학교 관리자 상담이해 연수: 연중

- 단위학교 교사 상담 연수를 위한 Wee자문단 조직·운영: '24.3~12월

○ 단위학교 상담 지원

- 위(Wee) 클래스 컨설팅 실시: '24.7월~8월

○ 학생자살예방·생명존중 사업 추진

- 교원 게이트키퍼(생명지킴이) 역량강화 연수 실시: '24.1~12월

※ 각 교육지원청별 계획에 따라 상반기, 하반기 실시

- 생명사랑 789 인증학교 운영: '24.9월~11월, 19교(초4, 중6, 고9)

- 상담마음건강 업무담당자 워크숍 운영: '24.10.1.~10.2.

- 학생자살예방을 위한 유관기관 협력사업* 지속 운영: '24.1~12월

* 서울시자살예방센터, 유니세프한국위원회, 학생정신건강지원센터 등

- 네잎클로버를 찾아가는 위기지원단 구성 및 운영: '24.3~12월

상반기 24교(초 5, 중 8, 고 11), 41명

네잎클로버를 찾아가는 위기지원단

학생, 교원, 보호자, 학급을 네 개의 클로버 잎사귀로 표현함. 마음건강 전문가(전공 과목 박사급 이상의 임상심리 전문인력)가 학교를 찾아가 자살시도 등 위기학생을 통합지원하는 과정에서 교육공동체가 안정을 찾고, 서로의 성장을 돕는 행운의 네잎클로버가 되어준다는 뜻을 담고 있음

- 학생자살예방 업무담당교원 역량강화 연수 실시: '24.1~11월

- 학생마음건강 전문가 학교방문 사업 운영
 - 학생마음건강 전문가 학교방문 사업 안내 및 운영: '24.4~25.2월
- 마음건강One-Stop지원센터 운영
 - 마음건강One-Stop지원센터 사업 안내 및 운영: '24.4~12월
- 학생정서·행동특성검사 실시 및 연계
 - 학생정서·행동특성검사 결과 관심군 전문기관 연계 조치: 연중
 - 학생정서·행동특성검사 2차 조치 결과 보고: '24.11월
 - 학생정서·행동특성검사 교육지원청 담당자 협의회 개최: '24.12월
- 마음건강 고위기학생 상담·치유 및 치료비 지원
 - 자살시도(자해) 학생 상담·치료비 지원: '24.3~12월
 - 마음건강 전문의 연계 상담·치료비 지원: '24.4~12월

□ 예산 집행 현황

(단위: 천원, %, '24.7.31.기준)

사업명	'24 예산			'23 최종예산	집행액 및 집행률		주요사업별 설명자료 쪽수
	본예산 (a)	특교 등 (b)	예산현액 (A=a+b)		원인행위액 (집행률)	지출액 (집행률)	
단위학교상담지원	779,600	390,000	1,169,600	1,222,800	1,169,600 (100.0)	779,600 (66.7)	1265
학생상담센터운영	1,185,870	200,000	1,385,870	1,511,148	670,058 (48.3)	540,033 (39.0)	1274
학교안전망구축 (자살예방·생명존중)	225,360	1,267,922	1,493,282	1,688,944	1,166,175 (78.1)	687,459 (46.0)	1241
학생마음건강지원	573,098	1,147,342	1,720,440	1,282,105	1,370,582 (79.7)	794,292 (46.2)	1235
합계	2,763,928	3,005,264	5,769,192	5,704,997	4,376,415 (75.9)	2,801,384 (48.6)	

7 중단 없는 배움을 지원하는 종합지원체계 구축

□ 사업 개요

- 목적
 - 진로·적성에 맞는 맞춤형 대안교육 제공을 통한 학업중단 예방
 - 대안교육기관 등록 및 지원을 통한 학교 밖 학생의 안정적인 학습 지원
 - 건강한 사회구성원으로 성장하도록 학교 밖 청소년의 종합적인 교육지원
- 근거
 - 「대안교육기관에 관한 법률」
 - 서울특별시교육청 대안교육기관 및 위탁교육기관 지원 조례
 - 서울특별시교육청 학교 밖 청소년 지원 조례
- 주요 내용
 - 대안교육 위탁교육기관 지정·운영 및 역량 강화
 - 대안교육기관의 등록 활성화 및 대안교육기관에 대한 지원
 - 학교 밖 청소년 교육·진로·정서 지원 프로그램 운영 및 교육참여수당 지급

□ 추진 목표

세부사업명	추진 시기	물량
대안교육 위탁교육기관 운영 지원	연중	총43기관(공립2, 민간37, 타시도4)
대안교육기관 운영 지원	연중	대안교육기관 63개 기관
학교 밖 청소년 지원	연중	학교 밖 청소년 도움센터 5개소

□ 추진 계획

2024년 주요 개선 사항

- 대안교육 위탁교육기관 운영 지원
 - 교육정보시스템(지방보조금관리시스템) 사용을 통한 지방보조금의 투명한 관리 및 운영 지침 개정
- 대안교육기관 등록 및 지원 확대
 - 미인가 대안교육시설에 대한 연 2회 대안교육기관 등록
 - 대안교육기관 지원을 통한 안정적 기관 운영 지원
- 장소는 달라도 배움은 평등한 학교 밖 청소년 종합지원
 - 소외 없는 맞춤형 교육·정서·진로 지원 프로그램 내실화
- 대안교육 위탁교육기관 지정 및 운영 내실화
 - 다양한 학업중단 위기학생 맞춤형 대안교육 위탁교육기관 지정
 - 대안교육 위탁교육기관 운영 내실화를 위한 컨설팅 지원
- 대안교육기관의 등록 안내 및 역량 강화
 - 대안교육기관 등록에 대한 홍보 및 안내
 - 대안교육기관 교직원 대상 연수 실시를 통한 역량 강화
- 대안교육기관의 안정적 운영을 위한 지원 추진
 - 대안교육기관 운영에 필요한 사업비(인건비, 교육활동 운영비) 지원을 통한 안정적 운영 지원
 - 대안교육기관 재학생 급식비, 입학준비금 지원을 통한 차등 없는 교육 복지 실현
- 학교 밖 청소년 맞춤형 학습 프로그램 운영
 - 학교 밖 청소년 수요 반영 프로그램 운영 및 내실화
 - 청소년 동아리 운영 및 체험형 진로 프로그램 운영
 - 아띠 오케스트라 연주회 실시(정기연주회, 찾아가는 연주회 등)

□ 추진 실적

- 대안교육 위탁교육기관 지정·운영 (총 지정기관 수: 41개 기관)
 - 대안교육 위탁교육기관 지정 완료: '24.3. 기준, 공립 2, 민간 35, 타시도 4
 - 대안교육 위탁교육기관 지방보조금 지원 1차 교부: '24.3월, 약 28억원
 - 대안교육 위탁교육기관 업무담당자 역량 강화 연수 실시: 총 3회 ('24.3.15., 4.5., 6.5.)
 - 대안교육 위탁교육기관 찾아가는 지원장학 실시 및 컨설팅 지원: 총 13회 ('24.4~7월)
 - 2024년도 상반기 교육지원청별 업무 담당자 협의체 실시: 총 11회
 - 2024년도 1분기 지방보조금 집행 점검 실시: '24.6월
- 대안교육기관 등록 및 재정 지원 실시 (총 등록기관 수: 82개 기관)
 - 2024년도 제5차~6차 등록: 3개 기관 등록
 - ※ 2022년도 및 2023년도 제1차~제4차 등록(79개 기관 등록)
 - 2024년도 대안교육기관 재정 지원(총 51개 기관, 1차 교부 약 44억원)
 - ※ 대안교육기관 지원사업(공모형) 1차 교부: '24.3월, 40개 기관, 약 36억원
 - ※ 대안교육기관 급식비 지원 1차 교부: '24.3월, 47개 기관, 약 8억원
 - ※ 대안교육기관 입학준비금 지원: 131명, 약 1천 7백만원('24.4~7월)
 - 대안교육기관 입학준비금 지원 방법 개선: 제로페이 포인트 지급을 위한 업무협약 체결: '24.3.20.
 - 대안교육기관 지원사업(공모형) 회계 지침 연수: '24.3.19. (40개 기관)
 - 대안교육기관 운영 내실화를 위한 컨설팅 실시: 4개 기관 지원
- 학교 밖 청소년 맞춤형 교육·진로·정서 지원 프로그램 운영
 - 의무교육단계 미취학·학업중단학생 학습지원 프로그램 157과정 개설, 수강인원 2,192명
 - 1:1 검정고시 멘토링 3,005회 실시, 수강인원 606명
 - 아띠 오케스트라 공연 1회 실시: '24.6.24.

□ 향후 추진 일정

- 대안교육 위탁교육기관 지정 및 운영
 - 학교 내 대안교실 및 대안교육 위탁교육기관 운영: '24.8~'25.2월
 - 대안교육 위탁교육기관 지방보조금 지원 2차(9월), 3차(11월) 교부 예정
 - 분기별 지방보조금 집행 점검 실시: '24.9월, '24.12월, '25.2월
 - 2024년도 하반기 교육지원청별 업무 담당자 협의체 실시
- 대안교육기관 등록 및 운영 지원: '24.9~12월
 - 대안교육기관 재정 지원 2차 교부 예정(총 51개 기관, 약 19억원)
 - 대안교육기관 운영 내실화 및 공공성 강화를 위한 기관 컨설팅 및 지도·점검 실시: '24.5~9월
- 대안교육기관 교육활동 운영비 사업 지원: '24.8~12월
 - 대안교육기관 교육활동 운영비 사업 대상자 확정 및 지원: '24.8월
 - 대안교육기관 교육활동 교부 예정(총 47개 기관, 약 10억)
- 학교 밖 청소년 맞춤형 교육·진로·정서 지원 프로그램 운영
 - 의무교육단계 미취학·학업중단학생 학습지원 사업(학력인정) 운영: '24.8~12월
 - 검정고시 대비 1:1 학습 멘토링 지원: '24.8~12월

□ 예산 집행 현황

(단위: 천원, %, '24.7.31.기준)

사업명	'24 예산			'23 최종예산	집행액 및 집행률		주요사업별 설명자료 쪽수
	본예산 (a)	특교 등 (b)	예산현액 (A=a+b)		원인행위액 (집행률)	지출액 (집행률)	
대안교육 위탁기관운영	6,877,020	411,505	7,288,525	7,456,692	3,722,143 (51.1)	3,720,351 (51.0)	1210
대안교육기관 지원	6,210,008	1,142,292	7,352,300	7,525,510	4,487,740 (61.0)	4,487,740 (61.0)	1206
학교밖청소년 지원	1,503,952	103,051	1,607,003	1,947,086	898,364 (55.9)	846,757 (52.7)	1214
합계	14,590,980	1,656,848	16,247,828	16,929,288	9,108,247 (56.1)	9,054,848 (55.7)	

작 성 자

민주시민생활교육과장: 정진권 ☎9476 성평등팀장: 박진희 ☎9545

담당: 오승한 ☎9780, 여인진 ☎9546
이영란 ☎8323, 신지은 ☎9699
김권주 ☎8322, 강한솔 ☎9675
장미영 ☎9548

8

성차별·성폭력 없는 안전하고 건강한 교육환경 조성

□ 사업 개요

○ 목적

- 체계적인 사안처리 및 회복교육을 통한 안전하고 건강한 학교 문화 조성
- 성교육 담당교원 전문성 향상을 통한 학교 성교육 내실화
- 성평등 정책 체계화 및 학교 성평등 교육 활성화를 통한 성인권 증진

○ 근거

- 「교육기본법」 제17조의2
- 「양성평등기본법」 제15조, 제18조, 제29조~31조, 제36조, 제37조
- 「성별영향평가법」 및 동법 시행령
- 「성폭력방지 및 피해자보호 등에 관한 법률」 제5조
- 「아동·청소년의 성보호에 관한 법률」 제4조, 제57조
- 서울시교육청 성평등 교육환경 조성 및 활성화 조례(제7493호)
- 서울특별시교육청 디지털 성범죄 예방 및 교육에 관한 조례(제7889호)
- 서울특별시교육청 화장실 등의 불법촬영 예방 조례(제8870호)
- 서울특별시교육청 성별영향평가 조례(제9119호)

○ 주요 내용

- 학교 성희롱·성폭력 사안의 공정하고 전문적인 처리 지원
- 스쿨미투 발생학교 맞춤형 회복 교육 운영
- 학교 내 불법촬영기기 설치 여부 점검을 통한 디지털성범죄 예방
- 학생 및 교직원 성인지 감수성 제고 및 성평등 교육환경 조성
- 학교 성평등교육(성교육, 성폭력 예방교육, 성인지 교육) 체계화 지원
- 교육청 자치법규(조례, 규칙), 계획, 사업, 홍보사업에 대한 성별영향평가 내실화

□ 추진 목표

세부사업명	추진 시기	물량
성희롱·성폭력 사안처리지원위촉·운영	'24.1~12월	자문·심의위원 120명 위촉조사관 23명
스쿨미투사안처리 및 학교공동체회복지원	'24.1~12월	연중
학교 성고충상담원 역량강화 연수	'24.4~10월	연 2회
사안처리지원단(자문·심의위원) 연수	'24.4월	연 1회
사안처리지원단(위촉조사관) 연수	'24.3~11월	연 2회
학교 내 불법촬영기기 설치여부 점검	'24.1~12월	연 1회
학교로 찾아가는 디지털 성범죄 예방교육	'24.3~12월	초·중등학교(1,000학급)
학교로 찾아가는 문화예술연계 성교육	'24.4~11월	초등학교(22교)
학교 성교육 컨설팅단 구성·운영	'24.4~11월	컨설팅지원(12교)
학교 성교육 교원학습공동체 구성·운영	'24.4~12월	성교육 교학공 3팀 지원
학교 성교육 컨설팅 사례집 제작·배포	'24.3~4월	교사용 1종
고위직 별도 성폭력예방교육 지원	'24.4~12월	산하기관 및 학교 관리자
서울시교육청 성평등위원회 운영	'24.3~12월	연 2회
지원청별 성평등교육 연수 운영·지원	'24.3~12월	11개 지원청
교육지원청 및 소속기관 성인지 교육 운영·지원	'24.2~12월	본청·교육지원청·소속기관
성평등한 교육환경 조성을 위한 기념 행사	'24.3월~12월	연 1회
자치법규·계획·사업·홍보사업 성별영향평가	'24.1~12월	연중
서울특별시교육청 성별영향평가위원회 운영	'24.3~12월	연 2회
서울시교육청 성별영향평가위원회 운영	'24.3~12월	연 2회
교육청 소속 아동·청소년 관련관 성범죄 경각심 점검	'24.5~10월	연1회

□ 추진 계획

2024년 주요 개선 사항

- 성희롱·성폭력 사안 처리 지원 강화
 - 스쿨미투 사안 지원(상담·법률구조 및 인적·물적 지원) 강화
 - 「학교 성희롱·성폭력 사안처리 가이드북」 개정·보급을 통한 학교 업무담당자의 이해도 제고 및 사안 처리의 체계성 강화
- 성희롱·성폭력 예방 역량 강화
 - 학교로 찾아가는 디지털 성범죄 예방교육 내실화
 - 학교 화장실 불법촬영기기 설치 불시점검 및 학교 자체 상시점검 체계 강화
 - 교육청 소속 아동·청소년 관련 기관 대상 성범죄 경력자 취업 여부 점검
- 평등과 존중 기반의 성교육 활성화
 - 학교 성교육 컨설팅단 운영 및 학교 성교육 내실화 지원
 - 학교 간 성교육 교원학습공동체 운영 지원
- 성평등 교육환경 조성 및 성별영향평가 제도 내실화
 - 자치법규, 계획, 사업, 홍보사업에 대한 성별영향평가 운영 확대
 - 본청 차원의 성평등한 교육정책 수립·추진을 위한 정책연구 실시

- 성희롱·성폭력 사안처리지원 강화
 - 자문·심의위원(133명), 위촉 조사관(23명) 위촉
 - 사안처리지원단(자문·심의위원) 전문성 강화 연수: '24.4월
 - 사안처리지원단(위촉조사관) 역량강화 연수: '24.4월, 11월
 - 학교 성고충상담원 역량강화 연수: '24.4월, 9월
- 스쿨미투 발생교 대상 컨설팅 및 맞춤형 회복교육 지원
 - 성사안 발생학교 전수조사 및 컨설팅 지원(연중)
 - 스쿨미투 발생교 중 희망교 대상 학생 회복교육 지원
- 접근성 높은 성폭력 신고체계 운영
 - 피해자가 안심하고 상담·신고할 수 있는 신고체계 운영

- 성인권 감수성 높은 위촉조사관에 의한 피해자 조사 시스템
 - ※ 학교 성폭력 온라인신고센터, 교육감직속 핫라인(helpschoo@sen.go.kr), 학교성폭력전담관(☎3999-699)
- 성희롱·성폭력 예방 역량 강화
 - ‘학교로 찾아가는 디지털 성범죄 예방교육’ 추진: 162교(1,000학급)
 - 학교 화장실 불법촬영기기 설치 점검 용역 운영: ’24.1~12월, 연 1회
 - 아동·청소년 관련기관 성범죄자 취업 여부 점검: ’24.5~10월
- 평등과 존중 기반의 학교 성교육 내실화 지원
 - 학교 성교육 컨설팅장학지원단 구성 및 운영: ’24.4~11월
 - ※ 교수학습 현안 과제 진단 및 성교육 수업역량 강화
 - 성교육 담당교원 수업전문성 제고 직무연수 운영: ’24.10~11월
 - 학교로 찾아가는 문화예술연계 성교육 운영: ’24.4~8월
- 성평등 교육환경 조성 지원
 - 본청-지원청-학교의 유기적 연계로 체계적인 학교 성평등교육 실시
 - (본청) 교과 연계 성평등교육 자료 안내, 역량 강화 연수 개발 및 지원
 - (지원청) 지원청별 특성에 맞는 성평등교육 연수 및 양성평등주간 운영
 - (학교) 교육기본법 제17조의2에 따른 양성평등교육계획 수립 및 추진
 - 교육(지원)청 및 소속기관 전 직원 대상 성인지 교육 실시: ’24.2~12월
 - 성평등위원회 운영: 연 2회
 - 2024 양성평등주간 행사 운영: ’24.8~10월
- 성평등 정책추진 인식 제고 및 성별영향평가 제도 내실화
 - 성별영향평가위원회 운영: 연 2회
 - 서울특별시교육청 성별영향평가조례 정비: ’24.1~3월
 - 자치법규·계획·사업·홍보사업에 대한 성별영향평가 실시: ’24.1~12월
 - 특정성별영향평가 대상 정책 발굴 정책연구 실시: ’24.4~10월

□ 추진 실적

- 성희롱·성폭력 사안처리지원 강화
 - 「학교 성희롱·성폭력 사안처리 가이드북」 개정·보급: '24.2.26.
 - 2024 성희롱·성폭력 사안처리지원단(156명) 위촉·운영: '24.2월~
 - 사안처리지원단(자문·심의위원) 전문성 강화 연수: 68명('24.4.3.)
 - 사안처리지원단(위촉조사관) 역량강화 연수: 21명('24.4.13.)
- 학교로 찾아가는 성범죄 예방교육 추진
 - 학생 디지털 성범죄 예방교육: 69교(초 42, 중 19, 고 8)
 - 성희롱·성폭력 사안 발생교 대상 회복교육 지원: 5교(초 1, 중 4), 66학급
 - 학교 화장실 불법촬영기기 불시 점검: 837교(초 369, 중 235, 고 202, 특수 18, 각종 13)
- 평등과 존중 기반의 학교 성교육 지원
 - 학교로 찾아가는 문화예술 연계 성교육: 초 19교
 - 학교 성교육 컨설팅장학: 9교(초 3, 중 4, 고 1, 특수1)
 - 성교육 교원학습공동체 지원: 3팀 구성 및 워크숍('24.6.24.)
- 성평등 교육환경 조성
 - 성평등한 교육환경 조성을 위한 여성의 날 기념 행사: '24.3.8.
 - 교육(지원)청 및 소속기관 성인지 교육 운영 지원: '24.4월~
 - 성평등 교육환경 조성 교원학습공동체: 5팀 구성 및 워크숍, '24.6.24.
 - 학교로 찾아가는 성평등교육: 중 3교, 27학급
- 성평등 정책추진 인식 제고 및 성별영향평가 제도 내실화
 - 서울특별시교육청 성별영향평가조례 일부개정: '24.3.20.
 - ※ 제3조의2(성별영향평가 책임관), 제4조(위원회의 구성) 개정
 - 성별영향평가위원회 2회 운영
 - ※ 2024년 성별영향평가 대상 사업 12개 선정('24.5.2.)
 - ※ 12개 사업 성별영향평가서 심의 및 사업 성별영향평가 운영 방식 논의('24.6.18.)

- 자치법규·계획·사업·홍보사업에 대한 성별영향평가 실시: 40건
 - ※ 자치법령(18건), 계획(1건), 사업(12건), 홍보사업(8건)
- 특정성별영향평가 대상 정책 발굴 정책연구 과제 선정·진행: '24.4.~10월
 - ※ 정책연구용역 착수보고회 실시: '24.5.3.

□ 향후 추진 일정

- 학교 성고충상담원 역량강화 연수: '24.9월
- 사안처리지원단(위촉조사관) 역량강화 연수: '24.11월
- 학교로 찾아가는 디지털 성범죄 예방교육: '24.5~11월
- 성교육 담당교사 역량강화 직무연수: '24.9~11월
- 서울시교육청 성평등위원회: '24.8~12월
- 교육지원청 성평등교육 연수 운영·지원: '24.8~12월
- 양성평등주간 행사 추진: '24.9.1.~9.7.
- 자치법규, 계획, 사업, 홍보사업에 대한 성별영향평가 실시: '24.8~12월
- 특정성별영향평가 대상 정책 발굴 정책연구: '24.10월 완료
- 학교 화장실 불법촬영기기 불시 점검
 - 학교 화장실 불법촬영기기 불시 점검 완료: ~'24.12월
 - ※ 하반기 521교 1회 점검 완료 및 207교 추가 점검 예정
 - 학교 화장실 불법촬영기기 불시 점검 만족도 조사 및 평가: '24.12월
- 성범죄 경력자 취업 여부 점검
 - 부서별 성범죄 경력자 점검 결과 수합 및 검토: '24.10월
 - 서울시교육청 성범죄 경력자 점검 결과 여성가족부 제출: '24.12월
 - 서울시교육청 성범죄 경력자 점검 결과 공개: '24.12월~

□ 예산 집행 현황

(단위: 천원, %, '24.7.31.기준)

사업명	'24 예산			'23 최종예산	집행액 및 집행률		주요사업별 설명자료 쪽수
	본예산 (a)	특교 등 (b)	예산현액 (A=a+b)		원인행위액 (집행률)	지출액 (집행률)	
스쿨미투예방 및 학교회복지원	345,891	21,500	367,391	603,147	283,552 (77.2)	129,677 (35.3)	1225
학교성희롱 성폭력근절 기반구축 및 양성평등문화조성 (특별교부금)	-	81,400	81,400	20,500	81,400 (100.0)	81,400 (100.0)	1225
성교육및성폭력 예방교육	304,550	-	304,550	429,140	221,878 (72.9)	76,224 (25.0)	1230
성인권증진 및 성평등정책	56,890	19,400	76,290	110,920	46,990 (61.6)	34,990 (45.9)	1220
합계	707,331	122,300	829,631	1,163,707	633,820 (76.4)	322,291 (38.8)	

작성 자

민주시민생활교육과장: 정진권 ☎9476 세계시민·다문화교육팀장: 홍승균 ☎9461

담당: 박성희 ☎9463, 김정미 ☎9113

정영혜 ☎9469, 홍은비 ☎9366

박에스터 ☎070-4832-8325

이정진 ☎070-4832-8326

9

공존과 상생의 세계시민교육 강화

□ 사업 개요

○ 목적

- 차이와 다양성 존중에서 나아가 공존상생·연대의 세계시민교육 활성화
- 다문화학생 및 탈북학생의 건강한 성장을 위한 맞춤형 교육 지원

○ 근거

- 서울특별시교육청 학교민주시민교육 진흥 조례(제8311호, '22.1.6. 일부개정)
- 서울특별시교육청 다문화교육 진흥 조례(제9208호, '24.5.23. 일부개정)
- 서울특별시교육청 탈북학생 교육지원 조례(제9103호, '24.1.11.)

○ 주요 내용

- 학교별 교육과정을 통한 세계시민교육 활성화 지원 확대
- 다양한 문화가 공존하는 상호존중 문화조성 및 다문화학생 맞춤형 지원
- 탈북학생 학교생활 적응 및 성장을 위한 맞춤형 교육 지원

□ 추진 목표

세부사업명	추진 시기	물량
글로벌청소년동아리 운영	'24.4~11월	중 18팀
다문화교육 정책학교	'24.3~'25.2월	55기관 (유치원 16, 중점학교 38, 연구학교 3)
다문화학생 맞춤형 한국어교육	'24.2~'25.2월	12개소 (한빛마중교실 6, KSL 3, 대학교 2, 온라인 1)
다문화학생 한국어 및 학교생활적응 지원	'24.3~'25.2월	216명 (다문화언어·이중언어강사·보조인력)
서울다문화교육지원센터 운영	연중	거점센터 1개소 운영
탈북학생 맞춤형 멘토링	'24.4~'25.2월	180팀

□ 추진 계획

2024년 주요 개선 사항

- 공존과 상생의 세계시민성 함양을 위한 교원역량제고 연수 강화
 - 교원 대상 학교로 찾아가는 자율연수 운영
 - 교장(감) 대상 실천역량강화 직무연수 운영
- 다문화교육 내실화 및 다문화학생 맞춤 지원
 - 다문화교육 도움자료 개발·공유(2종) 및 정책학교 컨설팅 강화
 - 다문화학생 맞춤형 한국어교육 프로그램 확대(8개소→12개소)
- 탈북학생 다수 재학학교 지원 강화
 - 탈북학생 맞춤형 교육 지원을 강화하여 학교생활 적응력 제고
- 세계시민성 함양을 위한 환경 조성 및 역량 강화 지원
 - 세계시민교육 학교 간 교원학습공동체(4개) 운영 지원
 - 세계시민교육 중앙·교육청 선도교사(40명) 대상 직무연수 운영
 - 교원 대상 직무연수 운영 및 자율연수 지원
 - 글로벌청소년동아리(18팀) 운영 및 국제수업교류 운영 지원
- 다문화교육 내실화 및 다문화학생 맞춤 지원
 - 다문화교육 교수학습 도움자료(1종), 다문화교육 운영 매뉴얼(1종)
 - 다문화교육 정책학교 운영 지원 및 학교 간 네트워크 강화

구분	다문화 특별학급	다문화교육 유치원	다문화교육 중점학교	다문화교육 연구학교
기관 수	27학급	16개원	38교	3교
예산지원	25,000천원 내외	8,000천원	8,000천원	10,000천원

- 다문화교육 징검다리과정(전환기 적응 교육): 초·중 8교
- 다문화학생 한국어교육 프로그램 운영 확대: 8개소→12개소
 - ※ 한빛마중교실 6개소, KSL 프로그램 3개소, 대학교 연계 2기관, 온라인 1기관
- 서울시교육청 다문화교육자문위원회: 연 2회
- 다문화학생 맞춤형 멘토링 운영: 기초학력 및 진로지도

- 다문화언어 강사 및 이중언어교실 강사 배치: 다문화학생 한국어 교육 및 학교생활 적응 지원, 교내 문화다양성교육
- 다문화 학생 보조 인력 지원: 다문화 학생의 수업 및 학교생활 보조
- **다문화학생 통합 지원을 위한 다문화교육지원센터(다+온센터) 운영**
 - 다문화학생 입학 절차 안내, 상담 등 원스톱 서비스를 통한 학교 밖 다문화학생 공교육 진입 지원 및 통합사례관리
 - 초기 적응 학생을 위한 한국어교육 지원 프로그램 운영(한빛마중교실, 방과후 한국어, 방학중 한국어 집중교실): 연중
 - 다문화학생 어울림(2회) 및 맞춤형 문화예술 지원(초중등 각 1팀)
 - 1:1 심리정서 지원(60명) 및 다문화학생 밀집지역 순회상담지원(3월, 9월)
 - 생애주기에 맞춘 다문화학생 맞춤형 진로탐색 프로그램: 4회
 - 모두를 위한 다문화세계시민교육 프로그램 확대: 연 2회(초·중등 100팀)
 - 다문화학생 보호자 대상 교육(3회) 및 다국어 소식지 발간(8회)
 - 다문화학생 밀집지역 지역연계 네트워크 운영: 7팀
 - 학교 공문서, 교육자료 번역 지원사업: 13개 언어, 5,000매
- **미래 통일시대의 인재육성을 위한 탈북학생 맞춤형 교육 지원**
 - 탈북학생 맞춤형 교육 강화
 - 학교별 1:1 맞춤형 멘토링 운영(180팀) 및 멘토 교원 워크숍 실시
 - 탈북학생 학습멘토링 여름방학학교 운영: 1회
 - 탈북학생 진로·직업교육 내실화
 - 탈북학생 보호자 대상 자녀 진로교육 실시: 4교
 - 탈북학생 진로탐색 겨울방학학교 운영: 1회
 - 탈북학생 교육지원 기반 공고화
 - 탈북학생 다수 재학 학교 지원: 9교
 - 북한이탈주민 등 학력심의위원회 운영: 연 11회
 - 남북학생 및 보호자 동아리활동 지원: 5팀

□ 추진 실적

- 학교공동체의 자발적 실천을 통한 공존과 상생의 세계시민교육 활성화
 - 세계시민혁신학교 3교(초 1, 중 1, 고 1) 운영
 - 세계시민교육 선도교사(40명) 운영
 - 글로벌청소년동아리: 중 19팀 선정
 - 세계시민교육 실천역량강화 교원 직무연수 운영: 교장·교감(30명), 교사(40명)
 - 학교로 찾아가는 세계시민교육 자율연수: 초 10교, 중 5교, 고 6교 선정
 - 세계시민·다문화·탈북학생교육 학교 간 교원학습공동체(9팀) 선정
- 다문화교육 정책학교 운영 지원
 - 다문화 특별학급 27학급(초 22, 중 2, 각종 3), 다문화교육 유치원(16원), 다문화교육 중점학교 총 38교(초 24, 중 5, 고 5, 각종 4), 학교 내 한국어교실 4개(초 1, 고 2, 각종 1), 다문화교육 연구학교 초 3교 지정·선정 및 운영비 지원
 - 다문화교육 징검다리과정(전환기 적응 교육): 8교(초 7, 중 1)
- 다문화학생 한국어 교육 프로그램 운영
 - 대학교 연계 다문화 중고등학생 방학중 한국어 집중교육: 1기관
- 다문화교육 활성화 및 다문화학생 지원
 - 다문화언어 강사 선발 및 배치: 62기관(유 1, 초 50, 중 5, 고 4, 각종 2), 65명
 - 이중언어교실 운영교 선정·지원: 77기관(유 19, 초 44, 중 6, 고 4, 각종 2, 기관 2), 106명
 - 다문화 학생 보조 인력 운영 지원: 18교(초 14, 중 4)
 - 다문화 학생 학습멘토링 운영: 170교(초 93, 중 40, 고 37), 341팀, 475명
- 다문화학생 통합 지원을 위한 다문화교육지원센터(다+온센터) 운영
 - 교육상담 2,690건, 전·편입 829건, 학적생성 77건(2024.6.31.기준)
 - 진로 프로그램 (맞춤형 진로캠프, 진로체험 등)
 - (겨울방학) 31명, (멘토링) 35명, (여름방학 진로캠프) 38명

- 한국어프로그램 운영: 겨울방학 집중 한국어교실 48명, 방과후 한국어 교실 46명, 상반기 한빛마중교실 28명
 - 다문화학생 밀집학교 신학기 다문화이해교육 워크숍 지원: 초 4교
 - 중도입국 다문화학생 심리상담 30명, 맞춤형 순회상담 30명
 - 교원 역량강화: 다문화이해교육 워크북(3종, 13개 언어) 93교(초 44, 중 35, 고 13, 특수 1), 6,180부
 - 문화다양성 교원 직무연수: 초중등 교원 57명
 - 다문화세계시민교육 프로그램: 49교(초 28, 중 16, 고 5), 91팀
 - 지역연계 네트워크: 교육정책 포럼 (149명), 네트워크(7팀), 업무협약(1건)
 - 사각지대 이주배경학생 교육활동비 지원: 초·중·고 35명
 - 학생 보호자 프로그램 : 온라인 아카데미(3회, 3,800건), 가족참여(50명), 교육정보지(3회, 16개 언어)
 - 학교 공문서, 교육자료 번역 지원사업: 27교 120건(2,639매)
- **탈북학생의 학교생활 적응 및 성장을 위한 맞춤형 교육 지원**
- 탈북학생 진로탐색 겨울방학학교('24.1.8.~1.12.): 100명 참여
 - 학생 42명(초 19, 중 15, 고 8), 교사 51명, 대학생 7명
 - 탈북학생 교육지원 사업 공모 선정
 - 남북학생·학부모 연합동아리 5팀(초 4팀, 중 1팀), 탈북학생 학부모 진로교육 4교(초 3교, 중 1교)
 - 탈북학생 다수 재학학교 지원: 9교(초 7, 중 1, 각종 1)
 - 서울특별시교육청 학력심의위원회: 6회, 64명(학력인정)
 - 고졸인정 48명, 중졸인정 4명, 초졸인정 8명, 학년결정 4명
 - 북한배경학생 교육지원 교사 직무연수 운영: 2회, 60명(초 30명, 중 30명)

□ 향후 추진 일정

- 글로벌청소년동아리 운영: '24.4~11월
- 학교로찾아가는 세계시민교육 자율연수 운영: '24.4~11월
- 다문화학생 한국어교육 프로그램(한빛마중교실, 방과후 한국어 및 찾아가는 한국어 교실(KSL) 운영: '24.8~'25.2월
- 다문화 학생 맞춤형 1:1 학습 멘토링 운영: '24.5~'25.1월
- 다문화학생 진로 멘토링, 「꿈토링 스쿨」 운영: '24.5~12월
- 학교 공문서, 교육자료 번역 지원사업 운영: '24.3~12월
- 다문화학생 문화예술, 심리·정서 프로그램 운영: '24.4~11월
- 다문화·세계시민교육 프로그램 운영: '24.4~11월
- 다문화교육 담당교사 역량강화 연수: '24.11월
- 탈북학생 학습멘토링 여름방학학교 운영: '24.8월

□ 예산 집행 현황

(단위: 천원, %, '24.7.31.기준)

사업명	'24 예산			'23 최종예산	집행액 및 집행률		주요사업별 설명자료 쪽수
	본예산 (a)	특교 등 (b)	예산현액 (A=a+b)		원인행위액 (집행률)	지출액 (집행률)	
다문화교육 정책학교	612,000	-	612,000	567,000	580,800 (94.9)	580,800 (94.9)	1198
다문화교육지원 센터운영	983,818	31,740	1,015,558	1,016,096	893,556 (88.0)	671,098 (66.1)	1198
다문화언어강사배치	3,816,661	-	3,816,661	4,434,301	3,138,120 (82.2)	3,138,120 (82.2)	1198
다문화학생교육 지원(특별교부금)	-	2,052,732	2,052,732	1,414,500	1,880,581 (91.6)	1,627,189 (79.3)	1198
탈북학생교육지원 (특별교부금)	-	502,434	502,434	570,000	480,639 (95.7)	360,289 (71.7)	1203
탈북학생교육지원	-	146,293	146,293	140,000	-	-	1203

사업명	'24 예산			'23 최종예산	집행액 및 집행률		주요사업별 설명자료 쪽수
	본예산 (a)	특교 등 (b)	예산현액 (A=a+b)		원인행위액 (집행률)	지출액 (집행률)	
북한이탈주민등 학력심의위원회	6,040	-	6,040	8,700	5,640 (93.4)	5,640 (93.4)	1203
탈북학생다수 재학학교지원	51,200	-	51,200	21,200	51,200 (100)	51,200 (100)	1203
합계	5,469,719	2,733,199	8,202,918	8,171,797	7,030,536 (85.7)	6,434,336 (78.4)	

10 인권존중 학교 문화 조성

□ 사업 개요

- 목적
 - 인권교육 활성화로 서로 존중하고 행복이 실현되는 학교 문화 조성
 - 학교 노동인권교육 활성화를 통한 일하는 학생 노동인권 증진 및 노동존중 학교 문화 조성
 - 학생인권 상담과 구제 활동 강화를 통한 학생인권 보호 및 증진
- 근거
 - 서울특별시 학생인권 조례(서울특별시조례 제7888호, '21.3.25., 일부개정)
 - 서울특별시교육청 노동인권교육 활성화 조례(서울특별시조례 제8119호, '21.7.22., 일부개정)
- 주요 내용
 - 학교 학생인권교육 활성화 및 교육공동체의 소통·인권역량 강화 지원
 - 학생 노동인권교육 자료개발을 통한 노동인권교육 내실화 지원
 - 학생인권 상담·권리구제(4권역) 및 현장 맞춤형 컨설팅 운영
 - 교육감 입안 자치법규 및 주요 정책(사업)에 대한 학생인권영향평가 시행

□ 추진 목표

세부사업명	추진 시기	물량
학생(노동)인권 교육 활성화 및 지원	'24.4~11월	찾아가는 학생인권교실 170회, 찾아가는 노동인권교실 270회, 지원단 2팀
현장중심의 학생인권 사안처리 및 컨설팅	연중	상담 400건, 권리구제 120건, 컨설팅 40~60개교
학생인권영향평가 실시 및 제도 정착	연중	교육감 입안 자치법규 및 정책(사업)

□ 추진 계획

2024년 주요 개선 사항

- 찾아가는 교육, 학교 현장과의 소통 강화를 통한 인권친화적인 교육 문화 조성
- 학교로 찾아가는 컨설팅 통한 현장 중심의 학생인권 사안처리 및 인권침해 사전 예방, 권리구제 업무의 효과성 제고
- 학교 학생인권교육 활성화 지원
 - 학생인권 교육 계획 예시안 제공 및 학생인권교육 지원단 구성 및 인력풀 제공을 통한 학생인권교육 수립 지원(학생대상 교육 학기당 2시간 이상)
 - 학교로 찾아가는 학생인권 교실 지원(초, 170 학급)
 - 2022 개정 교육과정 적용 학생인권 교육자료 개발·보급(고등학생용)
 - 제3기 학생인권종합계획 연차별 이행점검 실시
- 교육공동체 소통 및 역량 강화
 - 학교별 인권담당자 지정 및 학교 인권담당 협의체 구축·운영
 - 교원 (학교 경영자, 교사) 인권교육 역량강화를 위한 연수 지원 (직무연수 4과정, 자율연수 2과정)
 - 학생인권 정책 활성화를 위한 제13기 학생참여단 운영
 - ※ 학생참여단 정기회·대표단 회의·정책제안 워크숍 등
 - 학생인권위원회 구성·운영으로 학생인권 증진 및 인권친화적 문화조성
 - 학생인권조례 33조 제2항 업무 (학생인권 정책에 관한 의견 제시 등) 수행
 - 제7기 학생인권위원회 구성 (임기: 2024.10.20.~2026.10.19.)
 - 인권행정 실현을 위한 학생인권영향평가 실시
 - 교육감 입안 자치법규(조례·규칙) 및 주요 정책(사업) 대상
 - 학생인권영향평가 안내자료 제작
- 학생인권 상담 및 권리구제
 - 학생인권 상담 및 권리구제(4개 권역 인권조사관 운영)

- 찾아가는 컨설팅을 통한 현장 사안 처리 지원 및 인권의식 제고
 - 교육지원청 학교통합지원센터와 컨설팅단 구성
 - 학생인권 관련(참여권 등) 컨설팅이 필요하거나 희망하는 40~60교
- 학생인권 인식 확산 및 홍보
 - 학생인권 가이드 제작 및 보급 (개정된 법규 내용과 해설, 상위법령 및 근거 최신화)
 - 유관기관 및 시민사회와의 협력체계 구축(전국 인권보호관 협의체, 시도교육청 학생인권 네트워크)

○ 학교 노동인권교육 활성화 지원

- ‘학교로 찾아가는 노동인권 및 진로탐색교실’ 운영(중·고, 270학급)
- 교원 노동인권교육 지원을 통한 학교 현장 중심의 노동인권교육 내실화(총 5과정)
- 교육과정 연계 노동인권 지도자료 개발을 통한 노동인권교육 지원
- 유관기관 협력을 통한 학교 노동인권교육 내실화
 - ※ 특성화고 노동인권교육(서울시협력사업)

□ 추진 실적

○ 학교 학생(노동)인권교육 활성화 지원

- 학생인권증진 기본계획 수립 및 안내: '24.2월
 - ※ (단위학교)학교인권담당자 1인 지정하여 학교현장 안착 지원
- (상반기) 학교로 찾아가는 인권교실 실행: 34교(초 170학급)
- 학교 노동인권교육 활성화 기본계획 수립 및 안내: '24.2월
- (상반기) 학교로 찾아가는 노동인권 및 진로탐색교실 시행
 - : 중 99학급(15교), 고 44학급(6교), 총 143학급(21교)

○ 교육공동체 소통 및 역량강화

- 학생 인권 및 노동인권 지원체계 구축 및 운영
 - ※ 인권교육지원 전문단체 공개 선정 및 구성(5개 단체, 55명)
 - ※ 인권친화적 학교 운영을 위한 초·중등 학교경영자 연수 운영: '24.5월, 37명 (초 19명(19교), 중 11명(11교), 고 5명(5교), 특수 1명(1교), 교육전문직 1명)

- ※ 인권감수성 향상을 위한 인권체험연수 운영: 24.5월, 423명(초 318명(41교), 중 61명(10교), 고 20명(2교), 특수 24명(3교))
- ※ 교사의 감정노동 보호와 치유를 위한 직무연수 운영: '24.5월, 20명(초 13명, 중 7명)
- ※ 학생인권위원회(2회), 노동인권교육자문위원회(2회) 운영
- 학생인권 증진 및 인권행정 실현을 위한 학생인권영향평가 실시
 - ※ 조례 제·개정안 6건, 규칙 제·개정안 6건 (총 12건)
- 인권친화적 교육문화 조성을 위한 학생참여단 구성 및 운영 지원
 - ※ 제12기 학생참여단 정기회(1회), 제13기 학생참여단 발대식
- 학생인권 상담 및 권리구제
 - 2024년 학생 권리구제 접수 및 조치 현황('24.6.30. 기준)
 - ※ 학생인권 상담: 198건, 권리구제 접수: 58건
 - ※ 권리구제 조치: 56건(2023년 이월 37건, 2024년 사안 19건)
 - 인권친화적 학교문화 조성을 위한 안내문 발송
 - ※ 관내 초·중·고등학교(특수 및 각종학교 포함) 학교홈페이지 일괄 게시

향후 추진 일정

- 학생인권교육 관련 협의체 및 지원단 구성·운영: '24.3~12월
- 학생인권 상담·권리구제 및 현장 컨설팅: '24.4~12월
- 학생인권영향평가 시행: '24.3~12월

예산 집행 현황

(단위: 천원, %, '24.7.31.기준)

사업명	'24 예산			'23 최종예산	집행액 및 집행률		주요사업별 설명자료 쪽수
	본예산 (a)	특교 등 (b)	예산현액 (A=a+b)		원인행위액 (집행률)	지출액 (집행률)	
학생인권교육센터 운영	46,560	-	46,560	-	32,715 (70.3)	32,715 (70.3)	1285
학생인권증진지원	149,470	-	149,470	-	110,180 (73.7)	66,380 (44.4)	1285
학교노동인권교육 활성화	266,250	-	266,250	-	188,361 (70.7)	97,355 (36.6)	1294
합계	462,280	-	462,280	-	331,256 (71.7)	196,450 (42.5)	

11 교육공동체의 성장을 위한 긍정적행동지원 체계 구축

□ 사업 개요

긍정적행동지원(PBS)

학생의 문제행동의 기능을 파악하고 행동에 영향을 미치는 환경의 개선 및 바람직한 행동을 지도하는 일련의 과정

○ 목적

- PBS 철학에 따른 예방적·체계적 행동중재 지원 실행을 통해 학교 교육활동 정상화 및 학생 사회·정서적 역량 강화
- 교육활동 중 발생하는 학생 문제행동 예방관리 및 효과적 대처를 위한 교원의 생활지도 역량 강화

○ 근거

- 교원의 학생생활지도에 관한 고시(교육부, '23.9.1.)
- 예방에서 치유까지 현장에서 체감하는 「교원의 교육활동 보호 종합 대책」(정책기획관-2208, '23.9.18.)
- 2024 서울교육 주요업무(정책기획관-564, '23.12.29.)

○ 주요 내용

- PBS 실행을 통한 학급 내 학생 문제행동 예방 및 지원
- PBS 실행관련 자료제작 및 보급을 통한 학생 문제행동 예방 및 지원
- 학교 내 행동중재 역량강화를 위한 각종 연수 실시

□ 추진 목표

세부사업명	추진 시기	물량
교실 속 PBS 실행 지원	연중	초·중등 60학급
PBS 실행을 위한 자료제작 및 보급	연중	교사용 1종
PBS 실행역량 강화 교원 직무연수	'24.8월	초·중등교원 50명
PBS 실행역량 강화 학부모 연수	'24.5월,10월	초·중등 학부모(보호자) 200명

□ 추진 계획

2024년 주요 사항

- 교실 속 PBS 실행 지원
 - PBS 적용을 통한 학기별 일대일 학급 운영 지원
 - 학년별, 학교급별 특성을 고려한 교사 그룹별 지원
 - PBS 실행을 위한 자료 제작 및 보급
 - PBS 인식 제고 및 확산 지원
-
- 교실 속 PBS 실행 지원
 - PBS 적용을 통한 일대일 학급 운영 지원(정기 및 수시)
 - ※ 정기지원: 교사가 교실에서 긍정적행동지원(PBS)을 쉽고 명확하게 실행할 수 있도록 교사와 전문가 간 1:1로 한 학기 동안 지원하는 프로그램
 - ※ 수시지원: 교사가 교실에서 발생하는 학생 문제행동의 원인을 알고 지원 계획을 수립할 수 있도록 전문가가 한시적으로(3~5주) 지원하는 프로그램
 - 학년별, 학교급별 특성을 고려한 교사 그룹별 지원
 - PBS 실행을 위한 자료 제작 및 보급
 - 교실에서 반복되는 문제행동으로 인한 수업 운영과 생활지도 상의 어려움을 파악하여, 이를 효과적으로 예방·지도·관리·대응할 수 있는 실제적인 정보 및 가이드 제작하여 보급
 - 서울PBS누리집을 활용한 PBS 실행 관련 자료 확산
 - PBS 인식 제고 및 확산 지원
 - 교원 대상 PBS 실행 역량 강화 자체 직무연수 운영
 - 학교-가정 협력 기초 마련을 위한 학부모(보호자) 대상 PBS 연수
 - 학생 문제행동에 대한 이해 확대 및 PBS 실행을 위한 온라인 강의 제공

□ 추진 실적

- 교실 속 긍정적행동지원 현장지원 전문가 자문단 14명 위촉: '24.2.28.
- 교실 속 긍정적행동지원 현장지원 운영: '24.3~7월
 - 교실 속 긍정적행동지원 현장지원(정기): 7교
 - 교실 속 긍정적행동지원 현장지원(수시): 11교(초 5교, 중 6교)
 - 교실 속 긍정적행동지원 현장지원(그룹): 11교(초 7교, 중 4교)
- 교육지원청 학교통합지원센터 연계 긍정적행동지원 실행 지원
 - 강서양천교육지원청 학교통합지원센터: 초 3교
 - 중부교육지원청 학교통합지원센터 교원 워크숍('24.4~6월, 총 3회기)
- 2024 긍정적행동지원(PBS) 직무연수 운영: '24.7~8월
 - 초등 및 중등교원 80명 대상 18시간 직무연수 운영
- 서울PBS누리집 운영: '24.1~7월
- SeoulPBS(유튜브채널) 운영 및 홍보 강화: '24.1~7월

□ 향후 추진 일정

- 교실 속 PBS 실행 지원: '24.3~12월
 - PBS 적용을 통한 일대일 학급 지원(정기/수시): '24.8~12월(2학기)
 - 학교급별 특성을 고려한 교사 그룹 지원: '24.10월
- PBS 실행을 위한 자료 제작 및 보급
 - 긍정적행동지원(PBS) 실행 가이드 개발: '24.4~10월
 - 서울PBS누리집 운영: 연중
- PBS 인식 제고 및 확산 지원
 - Seoul PBS(유튜브채널) 운영: 연중
 - 긍정적행동지원 실행역량 강화 교원 직무연수: '24.12월
 - 긍정적행동지원 실행역량 강화 학부모 연수: '24.10월
 - 긍정적행동지원 홍보자료 및 영상 제작: '24.9~11월

□ 예산 집행 현황

(단위: 천원, %, '24.7.31.기준)

사업명	'24 예산			'23 최종예산	집행액 및 집행률		주요사업별 설명자료 쪽수
	본예산 (a)	특교 등 (b)	예산현액 (A=a+b)		원인행위액 (집행률)	지출액 (집행률)	
긍정적행동지원 운영	45,270	-	45,270	-	40,500 (89.5)	22,100 (48.8)	
행동중재특별 지원	40,700	-	40,700	-	8,200 (20.1)	8,200 (20.1)	
합계	85,970	-	85,970	-	48,700 (56.6)	30,300 (35.2)	

※ 특수교육과 '긍정적행동지원운영' 및 '행동중재특별지원' 중 정서위기학생 관련 예산 재배정

12

진로개발역량 증진을 위한 맞춤형 미래 진로교육

□ 사업 개요

○ 목적

- 미래사회 대비 진로개발역량 증진을 위한 교육과정 연계 진로교육 운영 정착
- 맞춤형 진로교육 지원 체제 구축 및 다양한 진로 탐색 기회 제공

○ 근거

- 「진로교육법」 및 동법 시행령
- 서울특별시교육청 진로교육 활성화 조례

○ 주요 내용

- 2022 개정 교육과정 적용 진로연계교육 선도학교 확대 운영
- 학교, 지역사회와 함께 만드는 축제! 서울진로직업박람회 개최
- 학생 맞춤형 진로체험 운영으로 학생의 미래 진로개발역량 강화
- 교원 및 학부모 진로교육 역량강화
- 진로교육 사각지대 해소 위한 꿈키움(소외계층 진로교육) 활성화
- 학교진로활동실 구축 및 운영 지원
- 자치구별 진로직업체험지원센터 운영을 통한 학생 맞춤형 진로체험 지원
- 창의적 사고를 바탕으로 새로운 가치를 창출하는 창업가정신 함양 교육 운영

□ 추진 목표

세부사업명	추진 시기	물량
진로연계교육 선도학교 확대	'24.3~12월	진로연계교육 선도학교 운영: 120교 자율협의체 운영 및 연수·컨설팅: 2회 진로연계교육 자료집 개발: 초등 1종, 중등 3종
2024 서울진로직업박람회	'24.7월	초·중·고 학생, 청소년, 학부모, 교원 약 3만명
학생 맞춤형 진로체험 운영	'24.3~12월	학생 맞춤형 진로멘토링 운영: 초·중·고 전체 진로체험관 운영: 11개소
교원·학부모 진로교육 역량강화	'24.3~12월	교육지원청별 진로전담교사 역량강화 연수: 4회 중등 진로진학상담교사 경력주기 직무연수: 2회 교장·교감 대상 진로교육 워크숍: 1회 서울진로교육 포럼: 1회 서울진로교육 나눔·소통 한마당: 4회 초·중·고 학부모 진로교육: 11회
소외계층 진로교육 운영	'24.3~12월	꿈키움(소외계층 진로교육) 운영: 81교 꿈키움 자율협의체 운영 및 컨설팅 지원: 2회 꿈키움(소외계층 진로교육) 버스: 80대
진로활동실 구축·운영	'24.3~12월	중·고 15교
차별진로직업체험지원센터 운영 지원	'24.1~12월	센터 25개소
창업가 정신 함양 교육 운영	'24.3~12월	중점학교 10교
센(SEN) 진로교육 자료 몽땅	'24.3~12월	초·중·고 전체

□ 추진 계획

2024년 주요 개선 사항

- 2022개정 교육과정 적용 진로연계교육 선도학교 확대 운영
 - 학생 맞춤형 진로멘토링 학교 자율로 전면 확대
 - 진로전담교사 맞춤형 진로교육 역량 강화
 - 지역별 찾아가는 고입 진로 설명회 운영 확대
 - 진로직업박람회 연계 소외계층 대상 꿈키움버스 운영 확대
 - 창업가정신 함양 교육 운영 내실화
-
- **진로연계교육 선도학교 확대**
 - 진로연계교육 선도학교 확대(120교) 및 자율협의체 운영
 - 진로연계교육 선도학교 대상 연수·컨설팅, 사례나눔 등 운영 내실화
 - 진로연계교육 학교 구현 모델링을 위한 위탁연구 병행: 서울교육정책연구소
 - 진로연계교육 자료 개발(초등 1종, 중등 3종) 및 활용 연수 운영
 - **학생 맞춤형 진로체험 운영**
 - 서울진로직업박람회 개최 및 진로체험 기회 확대
 - 학생 맞춤형 진로멘토링 학교 자율 전면 확대, 멘토 인력풀 계속 구축 지원
 - 직업계고 연계 진로체험관 운영(11교 특화프로그램 상설 운영) 및 질적 관리 강화
 - **교원 진로교육 역량강화**
 - 학교급별 진로전담교사 교육지원청 연수 정례화
 - 교육연수원 협력 중등 진로진학상담교사 경력주기 직무연수(2회) 운영
 - 서울진로교육포럼 및 서울진로교육 나눔·소통 한마당 운영
 - 진로 중심 학교교육 운영을 위한 교장·교감 워크숍 개최
 - 일반교과 교사의 진로 연계 수업 지원을 위한 자료집 보급·연수

○ **학부모 진로교육 역량강화**

- 초·중·고 학교급별 학부모 대상 온라인 진로교육: 영상 제작·배포
- 중학교 학부모를 위한 고입 진로 설명회 지역별 분산 개최(11회)

○ **소외계층 진로교육 운영**

- 꿈키움(소외계층 진로교육) 운영: 81교(초27, 중40, 고14)
- 학교급·권역별 자율협의체 운영 및 컨설팅 지원
- 진로직업박람회 연계 「꿈키움버스」 확대: 80대

○ **진로활동실 구축학교 선정 및 운영관리: 중·고 15교**

○ **자치구별 진로직업체험지원센터 운영 지원: 25개 센터**

○ **창업가 정신 함양 교육 중점학교 운영: 초·중·고 10교**

추진 실적

○ **진로연계교육 선도학교 확대 운영**

- 진로연계교육 선도학교 담당교사 연수 및 학교급통합 자율협의체 구성: 120교 (초41, 중40, 고39)
- 진로연계교육 컨설팅단(12명) 구성 및 상반기 학교 자율 컨설팅 지원(4교)

○ **2024 서울진로직업박람회 개최**

- 초·중고 학생·청소년, 학부모, 교원 등 약 3만명 참여, 만족도 97%
- 진로탐색상담(17명), 진로상담(83명, 고입/대학학과/직업인/학부모), 진로체험(8개분야 101부스, 학교 49, 기관 46, 기타 6), 진로행사(학생공연 21팀, 진로특강 5회), 진로전시(응모 600명, 공모전 입상작 76점 전시), 학부모봉사(23명), 안전관리본부(21명), 꿈키움버스(80대)

○ **학생 맞춤형 진로체험 운영**

- 단위학교 진로·직업 특강 및 멘토 인력풀 확보·제공(361명)
- 진로체험관 운영(11교) 및 모니터링(5교)
- 2024 직업계고 매칭 진로체험의 날 운영(73교)

○ **교원 진로교육 역량강화**

- 교육지원청 진로전담교사 역량강화 연수(상반기 22회)
- 중등 진로진학상담교사 경력주기 발전과정 연수(20명, 15차시)
- 제2회 서울진로교육포럼 운영(917명, 만족도 4.13/5점만점)

○ **소외계층 진로교육 운영**

- 꿈키움(소외계층 진로교육) 운영교 대상 8개 권역별 자율협의체 운영 (초27교, 중40교, 고14교, 8권역)
- 진로직업박람회 연계 소외계층 진로현장체험학습 ‘꿈키움버스’ 지원 (초80교, 3,600명)

○ **진로활동실 신규 구축학교 선정 및 운영관리: 15교 (중12, 고3)**

○ **자치구별 진로직업체험지원센터 운영 지원**

- 2024 기본 운영계획 수립 및 자치구 센터별 운영계획서 검토
- 상반기 진로직업체험지원센터 현장 방문을 통한 지원 강화(25회)
- 전체 센터장 회의(1회) 및 간사센터장 회의(8회) 실시
- 지역별 현장직업체험처 확보 및 센터의 학교지원 역량 강화를 위한 자치구청 담당자 회의(1회)
- 센터직원 업무역량 강화 및 네트워크 구축을 위한 연수 개설(3회)

○ **창업가정신 함양 교육 확산 및 운영 내실화**

- 2024 창업가정신 함양 교육 중점학교 운영: 10교 (초1, 중2, 고7)
- 창업체험교육 컨설팅단(4명) 구성 및 상반기 학교 컨설팅 실시(4회)
- 창업체험교육 거점센터 연계 대학생 서포터즈 중점학교 매칭(20명)
- 2024 창업가정신함양 교육 교원 연수(40명, 9차시)

□ **향후 추진 일정**

○ **진로연계교육 선도학교 운영 컨설팅 및 성과 공유**

- 진로연계교육 학교 구현 모델링 위탁연구 결과 보고: '24.10월
- 선도학교 성과 나눔 워크숍: '24.12월
- 운영사례집 제작·배포: ~'25.2월

- 학생 맞춤형 진로체험 운영
 - 교육지원청 진로교육 운영 지원: ~'24.12월
 - 진로체험관 운영 및 재지정 평가: ~'25.2월
 - 직업계고 매칭 진로체험의 날 운영: ~'24.12월
- 교육 주체별 진로교육 역량강화
 - 초·중등 진로교육과정 운영 지원 자료 개발(초1종, 중3종): '24.6~12월
 - 교육지원청 학교급별 진로전담교사 역량강화 연수 운영: '24.9~10월
 - 중등 진로진학상담교사 경력주기 심화과정 직무연수: '24.9월
 - 중·고 관리자 대상 진로교육 워크숍 운영: '24.9월
 - 학부모 진로교육 영상 제작·배포: '24.8~9월
 - 지역별 찾아가는 고교정보설명회 개최: '24.9~10월
- 꿈키움(소외계층 진로교육) 운영
 - 꿈키움(소외계층 진로교육) 자율협의체 회의: '24.9월
 - 꿈키움(소외계층 진로교육) 운영 결과 보고: '24.12월
- 학교진로활동실 구축·운영 관리
 - 학교진로활동실 구축 결과 보고: '24.8월
 - 학교진로활동실 운영 결과 보고: '24.12월
- 자치구별 진로직업체험지원센터 운영: ~'24.12월
- 창업가정신 함양 교육 운영
 - 초·중·고-대학 창업동아리 연계 프로그램 운영: ~'24.10월
 - 학교별 창업동아리 사례 발표 및 성과 나눔: ~'24.12월
- 썬(SEN) 진로교육 자료 몽땅 운영: ~'24.12월

□ 예산 집행 현황

(단위: 천원, %, '24.7.31.기준)

사업명	'24 예산			'23 최종예산	집행액 및 집행률		주요사업별 설명자료 쪽수
	본예산 (a)	특교 등 (b)	예산현액 (A=a+b)		원인행위액 (집행률)	지출액 (집행률)	
진로연계교육 선도학교	369,460	72,000	441,460	252,100	440,360 (99.8)	440,360 (99.8)	1373
서울진로직업박람회	668,200	-	668,200	601,300	668,230 (100)	64,630 (9.7)	1372
학생맞춤형 진로체험지원	132,660	-	132,660	283,710	59,687 (45)	58,877 (44.4)	1374
진로체험관운영	213,400	60,000	273,400	305,000	273,400 (100)	213,400 (78.1)	1374
진로정보망운영	61,000	161,000	222,000	159,000	222,000 (100)	222,000 (100)	1378
진로체험생태계조성	50,000	46,000	96,000	138,000	86,000 (89.6)	86,000 (89.6)	1378
교육지원차별 교원진로교육연수운영	87,560	-	87,560	98,560	37,098 (42.4)	36,132 (41.3)	1381
진로교사역량강화	60,960	-	60,960	77,960	24,780 (40.6)	24,660 (40.5)	1382
진로교육센터기본운영	10,640	-	10,640	18,340	10,640 (100)	10,640 (100)	1382
진로교육자료개발	14,340	-	14,340	32,200	5,140 (35.8)	5,140 (35.8)	1383
진로교육활성화 지원단	20,910	-	20,910	59,480	5,389 (25.8)	4,990 (23.9)	1383
소외계층진로교육운영	262,470	51,000	313,470	566,570	305,170 (97.4)	305,170 (97.4)	1373
학교진로활동실 구축·운영	490,000	-	490,000	1,000,000	490,000 (100)	490,000 (100)	1384
자치구별진로직업체험지원 센터 운영 지원	3,565,550	-	3,565,550	3,825,180	3,253,250 (91.2)	3,253,250 (91.2)	1383
초·중·등 창업·체험교육활성화	108,000	151,000	259,000	414,000	259,000 (100)	259,000 (100)	1386
합계	6,115,150	541,000	6,656,150	7,831,400	6,140,144 (92.2)	5,474,249 (82.2)	

작성자

진로직업교육과장: 최도규 ☎9553 직업교육팀장: 정중호 ☎9558

담당: 김성범 ☎9559, 김형만 ☎9565
여은미 ☎9561, 박진숙 ☎9560
신수진 ☎9168

13 직업교육 우수 모델, 서울형 마이스터고 운영

□ 사업 개요

서울형 마이스터고 디지털 전환, 학령인구 감소 등 미래사회 변화에 대응하기 위해 중등 직업교육의 선도모델인 마이스터고의 장점과 강점을 접목한 '서울형 마이스터고'를 특성화고에 도입하여 더 질 높은 직업교육을 실천함으로써 서울의 모든 특성화고를 마이스터고 수준으로 상향 발전하고자 하는 서울특별시교육청의 직업교육 정책

○ 목적

- 특성화고 체질 개선을 통한 더 질 높은 고교단계 직업교육 구현
- 디지털 전환, 미래사회의 불확실성 등 환경변화에 대응하여 학교 스스로 혁신할 수 있도록 학교 교육력 회복 지원
- 미래 환경 변화에 대응하는 평생직업교육 체제로의 전환으로 특성화고의 지속적인 발전 도모 및 융·복합 미래인재 양성

○ 근거

- 교육감 제3기 공약 발표 「1-6-2. 특성화고 발전 지원」
- 서울형 마이스터고 운영 기본 계획
- 2024년 서울직업교육 시행계획

○ 주요 내용

- 직업교육 우수 모델, 서울형 마이스터고 선도학교 확대 운영
- 직업계고 학생 기초학력·전공역량 향상 및 맞춤형 수업·평가 방법 개선 지원
- 미래 산업수요에 기반한 학과 재구조화 지원
- 학생 맞춤형 교육과정 운영 및 교원 전문성 강화
- 미래형 직업교육 환경 구축
- 특성화고 미래역량강화사업 운영

추진 목표

세부사업명	추진 시기	물량
서울형 마이스터고 선도학교 운영	연중	특성화고 20교
직업계고 학생 기초학력·전공역량 향상 및 맞춤형 수업·평가 방법 개선 지원	연중	직업계고 78교
미래 산업수요에 기반한 학과 재구조화 지원	연중	특성화고 11교
학생 맞춤형 교육과정 운영 및 교원 전문성 강화	연중	직업계고 78교
미래형 직업교육 환경 구축	연중	직업계고 78교
특성화고 미래역량강화사업 운영	연중	특성화고 15교

추진 계획

2024년 주요 개선 사항

- 직업교육 우수 모델, 서울형 마이스터고 선도학교 운영 확대(10교 →20교)
 - 특성화고 교육의 질 제고를 위한 성과관리시스템 시범 적용
- 직업계고 학생 기초학력·전공역량 향상 및 맞춤형 수업·평가 방법 개선 지원
 - 직업계고 학교 안, 학교 간 수업나눔 교사단 지원을 통한 수업역량 제고
 - 최소 학업성취수준 보장 지도 계획 수립 및 학생의 특성·다양한 수준을 고려한 개별학습 지원
- 미래 산업수요에 기반한 학과 재구조화 지원
 - 신산업·신기술(반도체, 디지털 등) 분야 학과 재구조화 지원
 - 인공지능(AI) 고등학교 교육환경 구축 및 교육과정 운영 지원
- 학생 맞춤형 교육과정 운영 및 교원 전문성 강화
 - 학생 진로와 성장 중심의 직업계고 학점제 운영 및 수업 혁신
 - 특성화고 교원의 현장 전문성 및 학생 지도 역량 강화
 - 2022 개정 교육과정에 따른 양질의 전문교과 인정도서 보급

○ 미래형 직업교육 환경 구축

- 산업변화 및 기술의 고도화에 따른 실험·실습 기자재 확충 지원
- 미래교육에 적합한 다양하고 유연한 학교 공간 조성
- 안전한 실습환경 조성 및 학생·교사 건강관리 지원

□ 추진 실적

○ 직업교육 우수 모델, 서울형 마이스터고 선도학교 운영

- 서울형 마이스터고 운영 기본 계획 수립 및 안내: '24.2월
- 서울형 마이스터고 선도학교 재지정 및 선정: '24.2~3월, 20교

○ 미래 산업수요에 기반한 학과 개편 및 재구조화 지원

- 2023년 선정(2024 교부) 직업계고 재구조화 지원 계획 수립 및 안내(11교 13학과 21학급): '24.3월
- 2024년 선정(2025년 교부) 직업계고 재구조화 지원 사업 대상교 선정(13교, 16학과 25학급): '24.7월

○ 학생 맞춤형 교육과정 운영 및 교원 전문성 강화

- 서울 직업계고 학점제 운영 계획 수립 및 안내: '24.3월
- 학교 간 공동교육과정 및 학교 밖 교육 운영학교 선정: '24.2월, 11교
- 2024년 직업계고 교육과정 지원단 운영 계획 수립 및 안내: '24.3월
- 중등 직업교육 수업혁신 프로젝트 계획 수립 및 안내: '24.3월
- 2024년 신기술분야 전문가 과정 연수 운영 계획 수립 및 안내: '24.3~5월
- 2024년 신기술분야 전문가 과정 연수 운영 및 지원 '24.7~8월(5과정, 90시간, 100명, 238,000천원)

○ 미래형 직업교육 환경 구축

- 실험·실습실 작업환경측정 및 학생·교사 특수건강진단 지원 대상 선정 및 안내: '24.3월 [55교, 총 13,758명(학생 12,743명, 교사 1,015명)]
- 실험·실습실 작업환경측정비 교부 및 사업설명회 실시: '24.3월(55교/406,800천원)
- 실험·실습실 특수건강진단비 교부 및 안내: '24.7월(55교/1,730,000천원)

○ 특성화고 미래역량강화사업 운영 지원

- 미래역량강화사업 계획 수립 및 안내(특성화고 15교 운영): '24.2~3월
- 사업 운영교 역량 강화 연수, 컨설팅, 커뮤니티 운영 지원(연중)

□ 향후 추진 일정

○ 직업교육 우수 모델, 서울형 마이스터고 선도학교 운영

- 서울형 마이스터고 선도학교 성과관리 시스템 시범적용: '24.3~8월

○ 직업계고 학생 기초학력·전공역량 향상 및 맞춤형 수업·평가 방법 개선 지원

- 직업계고 학교 안, 학교 간 수업나눔 교사단 운영: '24.3~'25.2월
- 2024 중등 직업교육 수업혁신 프로젝트 운영: '24.3~'25.2월
- 종합 성과 발표 실시: '24.12월

○ 미래 산업수요에 기반한 학과 재구조화 지원

- 직업계고 재구조화 지원 선정교 지속적인 컨설팅 지원: '24.8~'25.2월

○ 학생 맞춤형 교육과정 운영 및 교원 전문성 강화

- 학생 성장 중심의 직업계고 학점제 교육과정 운영 지원: '24.3~'25.2월
- 2022 개정 교육과정에 따른 전문교과 인정도서 심의: '24.3~8월
- 신산업·신기술 분야 교원 전문성 연수 지원: '24.8~'25.2월

○ 미래형 직업교육 환경 구축

- 실험·실습 기자재 확충 지원: '24.3~12월
- 직업계고 학점제 학교 공간 구축 지원: '24.3~12월
- 실험·실습실 유해인자 노출 대비 작업환경측정 지원: '24.8~12월
- 직업계고 학생 및 교사 건강관리 지원: '24.3~12월

○ 특성화고 미래역량강화사업 운영 지원

- 공모 및 사업운영교 선정: '24.3월
- 운영교 담당자 연수: '24,4월
- 성과평가 실시: '24,12월

□ 예산 집행 현황

(단위: 천원, %, '24.7.31.기준)

사업명	'24 예산			'23 최종예산	집행액 및 집행률		주요사업별 설명자료 쪽수
	본예산 (a)	특교 등 (b)	예산현액 (A=a+b)		원인행위액 (집행률)	지출액 (집행률)	
서울형 마이스터고 운영	2,009,380	-	2,009,380	2,040,320	2,003,506 (99.7)	963,506 (48.0)	1342
직업계고 재구조화 지원	3,709,000	2,407,150	6,116,150	7,248,100	6,111,500 (99.9)	6,111,500 (99.9)	1355
직업계고 학점제 운영 지원	4,392,750	39,210	4,431,960	10,183,500	4,231,518 (95.5)	4,227,653 (95.4)	1324
직업교육 수업방법 개선	368,300	-	368,300	530,100	307,300 (83.4)	23,800 (6.5)	1329
실험실습 기자재 지원	2,497,088	-	2,497,088	4,619,603	2,478,888 (99.3)	2,478,888 (99.3)	1349
직업계고 학점제 여건 개선	4,681,210	21,000	4,702,210	9,083,390	4,702,210 (100)	4,702,210 (100)	1358
직업계고 매력도제고	-	1,160,000	1,160,000	3,450,000	1,159,600 (99.9)	1,159,600 (99.9)	729 (추경)
직업계고 실험실습생 및 교사 건강관리	406,800	1,730,000	2,136,800	2,405,230	2,136,800 (100)	2,136,800 (100)	1317
합계	18,064,528	5,357,360	23,421,888	39,560,243	23,131,322 (98.8)	21,803,957 (93.1)	

작성자

진로직업교육과장: 최도규 ☎9553

취업지원팀장: 장영란 ☎9562
기술인재육성팀장: 권오국 ☎9581

담당: 이미애 ☎9563, 송운진 ☎9242
백재민 ☎9564, 김인식 ☎9255
김정원 ☎9567, 김민선 ☎9569

14 취업 및 동일계 진학 강화로 삶을 가꾸는 미래 직업인 양성

□ 사업 개요

○ 목적

- 능력중심의 채용을 대비한 취업역량 강화와 산·학·관 협력을 통한 직업계고 취업률 및 취업의 질 제고
- 산업안전보건과 노동인권이 보호되는 학습중심의 현장실습 내실화
- 학생의 소질과 적성에 따른 미래지향적인 직업교육 고도화 실현을 위한 동일계열 진학 지원 강화
- 제4차 산업혁명과 급변하는 산업구조에 대비한 글로벌 인재 양성 및 서울 직업교육의 국제화 실현

○ 근거

- 「직업교육훈련촉진법」(법률 제15960호, '21.8.17. 일부개정)
- 서울특별시교육청 취업지원센터 설치 및 운영에 관한 조례 (서울특별시조례 제6901호, '18.9.27. 제정, '18.9.28. 시행)
- 서울특별시 고등학교 현장실습 지원에 관한 조례 (서울특별시조례 제8687호, '23.5.18. 일부개정, 시행)
- 서울특별시교육청 맞춤형 취업역량강화 교육비 지원에 관한 조례 (서울특별시조례 제8331호, '22.3.3. 제정)

○ 주요 내용

- 직업계고 취업역량강화 및 NCS 분야별 산·학·관 협의체 확대 운영
- 산업안전보건·노동인권교육 강화 및 안전한 직업계고 현장실습 운영 지원
- 서울특별시교육청 취업지원센터 운영 활성화
- 직업계고 졸업생 성장 경로 지원 프로그램(선취업 후학습, 동일계열진학) 운영
- 블록체인 DID기반 스마트학생증을 통한 취업역량개발 및 이력관리 지원
- 서울 직업계고 글로벌현장학습 사업단 운영
- 서울 드림(Dream) 성장 지원(취업역량강화) 바우처 사업 운영

추진 목표

세부사업명	추진 시기	물량
현장실습 운영	연중	직업계고 78교
맞춤형 취업기능강화	연중	1센터, 24교 특성화고·마이스터고 72교
산학관 협력 사업	연중	20팀, 78교
산학일체형 도제학교 운영	연중	특성화고 19교
블록체인DID 기반 스마트학생증 사업 운영	연중	직업계고 30교
취업지원센터 운영	연중	직업계고 78교
글로벌현장학습 사업단 운영	연중	직업계고 35개 사업단

추진 계획

2024년 주요 개선 사항

- 산업안전보건 및 노동인권 보장 강화 안전한 현장실습 운영
 - 현장실습 기업체 사전 실사 및 실습 중 모니터링 강화 통한 안전성 확보
- 서울 드림(Dream)성장 지원 바우처 운영
 - 학생별 맞춤형 취업역량강화를 위한 자격증 취득 지원
- 서울 직업계고 글로벌현장학습 사업단 운영
 - 성과 공유를 통한 직업교육 확산 및 국제 교류 활성화
- 직업계고 현장실습 지도·점검 및 컨설팅을 통한 운영 지원 강화
- NCS 산업분야별 산·학·관 협의체를 통한 유망 취업처 발굴·연계
- 서울특별시교육청 취업지원센터 운영 활성화를 통한 취업률 제고
- 산학일체형 도제학교 계획 점검 및 컨설팅을 통한 내실화 지원
- 선취업후학습 지원단 운영을 통한 동일계열 분야 지속 성장 지원
- 서울 특성화고 글로벌현장학습 사업단 운영
- 블록체인 DID기반 스마트학생증 시범 운영(30교)을 통한 내실화 지원
- 서울 드림(Dream)성장 지원 바우처를 통한 취업역량강화 지원

□ 추진 실적

- 2024 현장실습 교육과정운영비·안전용품지원금 교부(특성화고 및 마이스터고 72교)
- 2024 서울특별시교육청 취업지원센터 운영
 - 상반기 취업역량강화(권역별로 찾아가는 꿈키움 마인드업)프로그램 운영('24.5월, 1~2학년 751명)
 - 상반기 취업역량강화(학교로 찾아가는 퍼스널 브랜딩)프로그램 운영('23.6월, 2~3학년 343명)
 - F&B서울 직업계고 취업박람회('24.6월, 기업, 학생 및 인솔교사 300명)
 - 선취업후학습 박람회('24.7월, 학생(졸업생포함), 교사(선취업후학습지원단 포함), 대학관계자(입학사정관, 교사, 멘토링 학생) 800명)
- 2024 직업계고 상반기 취업담당부장 연수('24.4월, 취업담당교사 78명)
 - 현장실습 운영, 산·학·관 협력 융합 프로그램, 취업지원센터 운영 계획 등 안내
- 2024 산학관 협력 융합프로그램 운영(거점학교 21교 선정, 직업계고 78교)
- 2024 산학일체형 도제학교 운영 지원
 - 산학일체형 도제학교 운영 예산 교부('24.7월, 19교)
 - 산학일체형 도제학교 계획서 점검 및 모니터링 실시('24.7월)
- 직업계고 졸업생 성장경로 지원 사업 운영 지원
 - 선취업후학습 지원단 구성 및 역량강화 연수 실시('24.7월, 87명)
- 블록체인 DID기반 스마트학생증 시범 운영 30교 지원
 - 스마트학생증 App 및 플랫폼 운영 및 유지보수 용역 계약: '24.7월
- 서울 드림(Dream)성장 지원 바우처를 통한 취업역량강화 지원
 - 서울 드림성장 지원 바우처 사업 계획 수립 및 예산 교부: '24.5월
 - 운영 지원(직업계고 72교), 예산 교부(총 3,500,000천원)
- 2024 서울 특성화고 글로벌현장학습 사업 운영 지원
 - 특성화고 글로벌현장학습 사업단 선정('24.4월, 41개)
 - 특성화고 글로벌현장학습 사업단 역량 강화 연수 실시('24.4월)

- 특성화고 글로벌현장학습 사업단 중간평가 실시('24.6월)
- 특성화고 글로벌현장학습 사업단 그룹별 컨설팅 실시('24.7월)

□ 향후 추진 일정

- 안전한 학습중심 현장실습 기반 취업 활성화 지원: '24.8~'25.2월
- 2024 직업계고 현장실습지원단 운영 및 지원: '24.8~'25.2월
- 산학일체형 도제학교 운영 지원: '24.8~'25.2월
- 직업계고 졸업생 성장경로 지원 프로그램 운영 지원: '24.8~'25.2월
- 취업지원센터 취업역량강화 운영 지원: '24.8~'25.2월
- 블록체인 DID기반 스마트학생증 App 운영교 지원: '24.8~'25.2월
- 글로벌현장학습 사업단 선정 및 운영 지원:'24.8~'25.2월
- 서울 드림(Dream)성장 지원 바우처(취업역량강화) 지원: '24.8~'25.2월

□ 예산 집행 현황

(단위: 천원, %, '24.7.31.기준)

사업명	'24 예산			'23 최종예산	집행액 및 집행률		주요사업별 설명자료 쪽수
	본예산 (a)	특교 등 (b)	예산현액 (A=a+b)		원인행위액 (집행률)	지출액 (집행률)	
현장실습 운영	3,694,723	2,070,000	5,764,723	6,215,112	2,872,220 (49.8)	2,872,220 (49.8)	1389
취업지원센터 운영	-	400,000	400,000	462,350	109,097 (27.3)	109,097 (27.3)	1397
맞춤형 취업기능강화	3,550,558	-	3,550,558	11,000,149	3,501,960 (98.6)	3,501,960 (98.6)	1394
산학일체형 도제학교 운영	470,820	4,602,000	5,072,820	5,637,145	4,552,470 (89.7)	4,552,470 (89.7)	1362
블록체인DID기반 취업지원	253,425	475,600	729,025	1,513,300	727,266 (99.8)	485,666 (66.6)	1397
특성화고 국제화 교육지원사업	1,133,065	-	1,133,065	1,571,306	1,123,060 (99.1)	1,123,060 (99.1)	1401
합계	9,102,591	7,547,600	16,650,191	26,399,362	12,886,073 (77.4)	12,644,473 (76.0)	

작 성 자

체육건강예술교육과장: 강순원 ☎9599 체육청소년·수련팀장: 김종현 ☎9570

담당: 옥동훈 ☎9573, 전홍수 ☎9575
조성호 ☎9572, 김의진 ☎9574
강희규 ☎9678, 문종필 ☎9571
손용준 ☎9087

15

평생건강의 기반을 다지는 지속가능한 학교체육

□ 사업 개요

○ 목적

- 1학생 1스포츠 참여 생활화로 체력·사회성 회복 지원
- 생활 속에서 스포츠 가치를 실천하는 건강한 민주시민 육성

○ 근거

- 「학교체육진흥법」 및 동법 시행령, 시행규칙
- 서울특별시교육청 학교체육 진흥 조례
- 서울특별시교육청 학생선수 학습권 보장 및 인권보호 조례
- 교육부 제3차 학교체육진흥 기본계획
- 2024년 서울특별시교육청 학교체육 활성화 추진 기본계획
- 2024년 서울특별시교육청 서울 학교운동부 운영 계획

○ 주요 내용

- 초·중·고 체육교육과정 운영 내실화
- 체육(담당)교원 전문성 신장 및 역량 강화
- 1학생 1스포츠 참여로 평생건강 기반 조성
- 서울학생 체력회복 프로젝트를 통한 건강체력 증진
- 학생선수 학습권 보장 및 인권보호
- 학교운동부 운영·관리 선진화 및 지원 강화

□ 추진 목표

세부사업명	추진 시기	물량
초등학교 3~4학년 생존수영교육	'24.3~'25.2월	604교
초등 스포츠강사 인건비 지원	'24.3~'25.2월	342교
중학교 스포츠강사 인건비 지원	'24.3~'25.2월	382교
고등학교 체육교육과정 특성화학교 지원	'24.3~'25.2월	18교
교육감배 학교스포츠클럽대회	'24.3~9월	초·중·고 참가교 지원
체육은 동아리 활동 지원	'24.3~12월	2,300팀
자전거타기 활성화 사업	'24.3~12월	196교
체력회복 프로젝트 건강체력교실 지원	'24.3~'25.2월	600교
학교운동부 안전교구 및 설비비 지원	'24.3~5월	90교
학교운동부 공공요금 지원	'24.11월	380교
학교운동부 전임코치 인건비 지원	'24.3~'25.2월	420명

□ 추진 계획

2024년 주요 개선 사항

- 1학생 1스포츠 활성화를 위한 사업 추진
 - 체육은 동아리활동 지원 확대: 2,300팀, 800교
 - [자전거·타기·공·인]자전거타기 활성화 사업 추진: 196교
 - 여학생 신체활동 활성화 사업 확대: 공차소서(축구) 리그 운영
- 체력회복을 위한 신체활동 활성화 사업 추진
 - 아침운동 활성화 '시즌2 다시뛰는 아침' 프로젝트 추진
- 서울형 학교운동부 운영
 - 기초종목 활성화를 위한 기초·전략 종목 육성위원회 운영
- 학교 체육교육과정 운영 내실화
 - 체육 교수학습·평가방법 개선을 위한 초·중등 체육장학자료 개발
 - 초등(특수)학교 스포츠강사 배치 및 지원: 342교, 연수(2회)

- 초등학교 3, 4학년 생존수영교육 운영 지원: 12차시
- 초등학교원 생존수영 지도역량강화 직무연수 운영
- 중학교 교육과정 내 학교스포츠클럽활동 강사비 지원: 382교
- 중학교 교육과정 내 학교스포츠클럽활동 시설이용료·교구비 지원
- 고등학교 체육교육과정 특성화학교 운영 및 지원: 18교

○ 학생 건강체력 증진

- 단위학교 학생건강체력평가(PAPS)를 통한 건강체력 진단
- 체력회복 힘힘힘(힘쓰리) 프로젝트 건강체력교실 운영비 지원: 600교
- 디지털기반 스마트건강관리교실 구축·운영: 초·중·고 희망교
- 서울학생 건강더하기+ 건강체력 지원단 구성 및 컨설팅지원: 20교
- 아침운동 활성화 프로젝트 ‘시즌2 다시뛰는 아침’ 추진: 초·중·고 희망교

○ 1학생 1스포츠 참여 활성화

- 단위학교 및 지역 학교스포츠클럽 운영 활성화 지원
- 교내 학교스포츠클럽리그 운영 선도학교 선정 지원: 24교
- 마을 단위 학교스포츠클럽 거점학교 운영: 12교
- 교육감배 학교스포츠클럽대회 운영: 2,500팀
- 제17회 전국학교스포츠클럽 축전 참가팀 지원: 100팀
- 초등학교 체육활성화를 위한 전문스포츠지도자 지원: 120교
- 체육은 동아리활동 지원: 2,300팀, 800교
- 여학생 체육활성화를 위한 축구 리그·거점형 야구스포츠클럽 운영
- 찾아가는 자전거 타기 안전교실 운영: 초등학교 185교
- 자전거 타기 활성화 사업 운영교: 초 3교, 중3교, 고5교

○ 서울형 학교운동부 운영

- 학교운동부 운영 컨설팅 및 점검(현장 방문 장학): 연 2회
- 학교운동부 운영·관리 선진화를 위한 역량 강화 연수: 연 2회
- 전국소년체육대회, 전국체육대회, 전국학생체육대회 참가팀 지원

- 학교운동부 훈련비 지원: 380교
- 학교운동부 학습·인권교육 운영비 지원: 학습지원(64교), 인권교육(64교)
- 학교운동부 안전교구설비 지원을 통한 훈련환경 개선: 90교
- 학부모 부담 경감을 위한 운영비 지원: 500팀, 팀당 1,000천원
- 우수 학생선수 발굴 및 육성을 위한 기록 인증제 실시: 육상, 체조, 수영

□ 추진 실적

○ 학교 체육교육과정 운영 내실화

- 개정 교육과정 현장 적용 준비를 위한 초·중등 체육장학자료 개발: 2종
- 초등(특수)학교 스포츠강사 배치 및 지원: 341교
- 초등학교 3, 4학년 생존수영교육 운영 지원: 12차시, 기본운영비
- 중학교 교육과정 내 학교스포츠클럽활동 강사비 지원: 387교, 8,704,050천원
- 학생선수 학습 및 인권교육 운영 지원: 185교, 147,933천원
- 중학교 교육과정 내 학교스포츠클럽활동 시설이용료교구비 지원 22교, 260,800천원
- 고등학교 체육교육과정 특성화학교 운영 및 지원: 18교, 416,000천원

○ 학생 건강체력 증진

- 체력회복 힘힘힘(힘쓰리) 프로젝트 건강체력교실 운영비 지원: 608교, 952,000천원
- 아침운동 활성화 프로젝트 ‘시즌2 다시뛰는 아침’ 추진: 573교 1,081팀
- 디지털기반 스마트건강관리교실 구축 지원: 51교, 3,310,000천원

○ 1학생 1스포츠 참여 활성화

- 교내 학교스포츠클럽리그 운영 선도학교 선정 지원: 20교(교당 5,000천원)
- 교육감배 학교스포츠클럽대회 참가 지원: 798교, 2,789팀(48,308명)
- 체육운동아리활동 추천: 986교, 3,856팀
- 초등 찾아가는 자전거타기 교실 운영교: 초123교
- 자전거 타기 활성화 사업 운영교: 초 4교, 중3교, 고3교

○ 서울형 학교운동부 운영

- 학교운동부 전임코치 인건비 지원: 404물량(물량당 40,000천원)

□ 향후 추진 일정

- 초등 스포츠강사 배치교 대상 인건비 지원: '24.9~'25.2월
- [자전거·타기·공·인] 자전거타기 활성화 사업: '24.3~12월
- 교육감배 학교스포츠클럽 본선대회: '24. 7~9월
- 제17회 전국학교스포츠클럽 축전 참가팀 지원: '24.10~11월
- 제105회 전국체육대회 참가선수단 지원: '24.10월

□ 예산 집행 현황

(단위: 천원, %, '24.7.30.기준)

사업명	'24 예산			'23 최종예산	집행액 및 집행률		주요사업별 설명자료 쪽수
	본예산 (a)	특교 등 (b)	예산현액 (A=a+b)		원인행위액 (집행률)	지출액 (집행률)	
선진운동부육성	21,232,170	1,005,500	22,237,670	21,829,311	17,212,904 (81.1%)	14,419,268 (67.9%)	1407
수영교육활성화	405,160	-	405,160	424,440	382,016 (94.3%)	9,600 (2.4%)	1412
전국소년체육대회	1,200,104	-	1,200,104	1,444,820	1,161,658 (96.8%)	1,161,658 (96.8%)	1415
전국소년체육대회 훈련지원(국고)	358,962	-	358,962	363,662	358,962 (100%)	358,962 (100%)	1420
전국체육대회	648,480	-	648,480	801,880	64,320 (9.9)	29,320 (4.5)	1423
체육관리	4,995,920	800,000	5,795,920	4,769,440	504,160 (10.1)	503,960 (10.1)	1427
학교스포츠클럽 대회	1,627,760	-	1,627,760	2,127,800	93,419 (5.7)	93,419 (5.7)	1433
초등스포츠강사 연수비지원(국고)	44,460	-	44,460	88,749	1,520 (3.4)	1,520 (3.4)	1437
초등스포츠강사 인건비지원	13,235,535	915,420	14,150,955	12,248,783	4,732,792 (33.4)	4,732,792 (33.4)	1440
초등스포츠강사 인건비지원(국고)	1,040,783	-	1,040,783	2,027,376	1,040,783 (100)	1,040,783 (100)	1443

사업명	'24 예산			'23 최종예산	집행액 및 집행률		주요사업별 설명자료 쪽수
	본예산 (a)	특교 등 (b)	예산현액 (A=a+b)		원인행위액 (집행률)	지출액 (집행률)	
학교스포츠클럽 활동지원	260,800	-	260,800	326,000	-	-	1446
학생단체활동	242,246	-	242,246	957,736	226,297 (93.4)	226,297 (93.4)	1540
합계	45,292,380	2,720,920	48,013,300	47,409,997	25,778,831 (53.6)	22,577,579 (47.0)	

작성 자

체육건강예술교육과장: 강순원 ☎9599 예술교육팀장: 임윤희 ☎9530

담당: 윤석미 ☎9531, 송태은 ☎3151-1602
김윤영 ☎9532, 김혜원 ☎6495-0107
최은아 ☎9385, 유현정 ☎9028
설유화 ☎9024

16

보편교육으로서의 학교예술교육 활성화

□ 사업 개요

○ 목적

- 맞춤형 예술교육경험 다양화로 학생 모두를 위한 학교예술교육 구현
- 학생들의 예술향유능력 함양 및 지역연계 학교예술교육 역량 강화

○ 근거

- 「문화예술교육지원법」 제5조의2, 제6조
- 서울특별시교육청 학교문화예술교육 진흥조례
- 2024 서울교육 주요업무

○ 주요 내용

- 교육과정 연계 학교예술교육 내실화 및 역량 강화
- 미래를 잇는 학생 예술교육 경험 다양화
- 체험 중심 예술교육의 장, 서울창의예술교육센터 내실화
- 지역과 사회를 아우르는 예술활동 협력 시스템 구축

□ 추진 목표

세부사업명	추진 시기	물량
초등예술하나	연중	공립초 565교
협력종합예술활동 운영	연중	중 386교, 고 51교, 특수 14교
학교예술강사 지원	연중	초·중·고·특수·각종학교 1,044교
교원 예술활동 지원(공연하자 프로젝트)	연중	예술 관련 교과교육연구회 20팀
학교예술교육 모니터링 및 컨설팅 지원	연중	문화예술교육 네트워크 운영
학생예술동아리 지원	연중	중·특수 50교, 고 318교
학교예술교육 페스티벌 운영	'24.11월	초·중·고·특수학교 예술동아리

세부사업명	추진 시기	물량
학교예술교육 유튜브 채널 운영	연중	「예몽TV」 운영
학교예술교육 종합플랫폼 운영	연중	「서울교육 예술인」 운영
악기교육 활성화 지원	연중	(악기공유마당) 50교(중복포함)
서울학생필하모닉오케스트라 운영	연중	초5~고3 학생 64명
국악관현악단 (거점학교형/단위학교형) 운영	연중	초·중 14교 (교당 20,000천원 내외)
학교 오케스트라 운영	연중	초·중·고 40교 (교당 7,000천원)
서울창의예술교육센터(1,2,3센터) 운영	연중	온·오프 학교예술프로그램: 100여 강좌
제4서울창의예술교육센터 구축	연중	메타버스 플랫폼 기반 구축
예술드림거점학교 운영	연중	초·중·고 5교 (교당 5,000천원)

□ 추진 계획

2024년 주요 개선 사항

- 초등예술하나 운영 내실화
 - 정규 수업시간 등 활용 주1회 1시간 학생참여형 예술교육 운영
 - 초등예술하나 길라잡이 배포 및 활용 연수로 운영 내실화 지원
- 협력종합예술활동 심화과정 내실화
 - 중학교 협력종합예술 우수 운영교 지원 강화 및 심화학습 기회 제공
 - 동일 학년이 연극 영역 포함 연간 협력종합예술활동 실시
 - 1·2학기 1년간 강사 지원(강사 계약 및 배치 지원, 강사비 지원)
- 생활 속에서 즐기는 서울학생 예술 향유인 성장 지원
 - 학생주도예술활동 지원 확대(학생예술동아리 중·특수학교 50교 및 고등학교 전체 318교, 학교오케스트라 40교 지원)
- 교육과정 연계 학교예술교육 내실화 및 역량 강화
 - 초등예술하나 공립초 565교 지원(학교통합운영비 교부)
 - 초등예술하나 운영 역량강화 관리자 연수(1회), 교원연수(2회) 운영
 - 협력종합예술활동 운영비 및 강사 파견
 - ※ 중학교 협력종합예술활동 운영비 학교기본운영비로 교부(교당3,500천원)
 - 협력종합예술활동 교사·예술강사 워크숍 3회, 교원 자율연수 4회

- 예술꿈담터(연습실) 구축비 지원: 초·중 (4교, 교당50,000천원)
- 학생예술동아리 지원: 중·특수학교 50교 공모(교당 3,000천원),
고등학교 전체 318교(교당 1,500천원)
- 학교예술교육 페스티벌 운영: 초·중·고·특수학교 학생예술동아리
- 학교예술강사 지원: 초·중·고·특수 1,044교(중복 1,114교)
- 교원 예술활동 지원: 2024 공연하자 프로젝트 20팀

○ **미래를 잇는 학생 예술교육 경험 다양화**

- 유희악기 활용 학교 ‘악기공유마당’ 구축·운영
- 서울학생필하모닉오케스트라 운영: 단원 68명 내외
- 학교오케스트라 운영 지원: 초·중·고 40교(교당 7,000천원)
- 국악관현악단 운영 지원: 초·중 14교(교당 20,000천원 이내)
- 학교예술교육 공식 유튜브 채널 「예몽TV」 및 학교예술교육
종합플랫폼 「서울교육 예술인」 운영

○ **체험 중심 예술교육의 장, 서울창의예술교육센터 내실화**

- 학교 맞춤형 온·오프라인 예술교육 지속적 운영
 - ※ 찾아오는, 현장형 창의예술교실, 전환기 창의예술교실 등 운영: 50,000명
 - ※ 방학, 수요, 악기락낙 창의예술교실 등 운영: 10,000명
 - ※ 찾아가는 미술관, 도슨트, 콘서트, 공연 및 갤러리 운영: 100,000명
- 폭넓은 예술 수업을 위한 온라인 콘텐츠 제작 및 보급 예정
- 센터를 활용한 교원 역량 강화 연수 운영: 교원 800명 예정
- 제4서울창의예술교육센터(메타버스 플랫폼 기반) 구축·운영
 - ※ 온라인 미술관 운영(학생, 교원 작품 게시 및 작품 영역 확대 예정)
 - ※ 전문가 협의체 회의를 통한 미술 중점 콘텐츠 개발 예정(메타버스 활용
미술 활동 후 감상 지도 및 미술 활용 프로그램 등)

○ **지역과 사회를 아우르는 예술활동 협력 시스템 구축**

- 서울시(문화재단)과 협력을 통한 공간 및 프로그램 교류 추진
- 국립국악원, 서울시 등 유관기관 연계 및 매일유업 등 MOU 통한 지원
 - ※ 국악배달통, 신나는 국악여행, 공연봄날, 매일스쿨클래식 등

- 지역으로 예술체험 기회를 확장하는 예술드림거점학교(5교)
- 지역과 함께 나누는 학교예술교육 성과공유마당 운영(12월)

□ 추진 실적

○ 교육과정 연계 학교예술교육 내실화 및 역량 강화

- 초등예술하나 공립초 565교 지원(학교통합운영비 교부)
- 협력종합예술활동 운영비 및 강사 파견(중·고·특수 177교) 지원
 - ※ 중학교 협력종합예술활동 운영비 학교기본운영비로 교부(386교, 교당3,500천원)
- 예술꿈담터(연습실) 구축비 지원: 초·중 (4교, 교당50,000천원)
- 학생예술동아리 지원: 중·특수학교 50교 공모(교당 3,000천원),
고등학교 전체 318교(교당 1,500천원)
- 학교예술강사 지원: 초·중·고·특수 1,090교(중복 1,128교)
- 교원 예술활동 지원: 2024 공연하자 프로젝트 20팀(교당 1,000천원)

○ 미래를 잇는 학생 예술교육 경험 다양화

- 유희악기 활용 학교 '악기공유마당' 구축·운영: 공유 23교(중복제외),
대여 36교(20종 170점), 관리전환 10교(9종 73점)
- 서울학생필하모닉오케스트라 운영: 단원 68명 내외 선발, 현원64명
- 학교오케스트라 운영 지원: 초·중·고 40교(교당 7,000천원)
- 국악관현악단 운영 지원: 초·중 14교(교당 15,000~30,000천원)
- 학교예술교육 유튜브 채널 「예몽TV」 및 학교예술교육 종합플랫폼 「서울교육 예술인」 운영: '24.1~7월

○ 체험 중심 예술교육의 장, 서울창의예술교육센터 내실화

- 학교 맞춤형 온·오프라인 예술교육 프로그램 운영
 - ※ 학기중 창의예술교실/예술락낙 운영: 28,184명(1센터 18,345명, 2센터 9,839명)
 - ※ 방학 창의예술교실/예술락낙 운영: 3,561명(1센터 2,165명, 2센터 1,396명)
 - ※ 공연, 전시 운영: 21,533명(1센터 10,465명, 2센터 11,068명)
- 제4서울창의예술교육센터(서울시교육청 메타버스 METASSEM 기반) 구축
 - ※ 메타버스 내 미술 전시과 운영으로 학생·교원 미술 작품 전시 중(60점 내외), 70여개 작품 추가 게시 및 게시 영역 확대 예정

- 지역과 사회를 아우르는 예술활동 협력 시스템 구축
 - 국립국악원, 서울시 등 유관기관 연계 및 MOU 통한 지원
 - ※ 국악배달통 초17교, 신나는 국악여행 초60교, 공연봄날 70,000명 선정
 - 지역으로 예술체험 기회를 확장하는 예술드림거점학교 초·중·고 5교(교당 5,000천원)

□ 향후 추진 일정

- 학교예술교육 역량강화 교사 및 예술강사 워크숍, 연수: '24.2~12월
- 초·중등 협력종합예술활동 운영: '24.3~'25.2월
- 학교예술강사(아르떼) 운영: '24.3~12월
- 서울창의예술교육센터 예술교육 프로그램 운영: '24.3~'25.1월
- 제4서울창의예술교육센터 구축 및 운영: '24.3~12월
- 국악한마당(국악관현악단 발표회 통합) 운영: '24.10월
- 학교예술교육 '서울학생 예술몽땅' 페스티벌: '24.11월
- 서울학생필하모닉오케스트라 정기연주회: '24.12월
- 학교예술교육 예몽 TV 유튜브 채널 및 서울교육예술인 종합플랫폼 운영: 연중

□ 예산 집행 현황

(단위: 천원, %, '24.7.31.기준)

사업명	'24 예산			'23 최종예산	집행액 및 집행률		주요사업별 설명자료 쪽수
	본예산 (a)	특교 등 (b)	예산현액 (A=a+b)		원인행위액 (집행률)	지출액 (집행률)	
문화예술교육지원	640,188	-	640,188	1,329,230	585,688 (91.4)	585,688 (91.4)	1449
서울창의 예술교육센터	3,683,369	-	3,683,369	4,028,038	3,267,450 (88.7)	1,555,708 (42.2)	1453
학교예술교육지원	5,333,960	50,000	5,383,960	5,521,700	5,231,032 (97.2)	5,144,125 (95.5)	1461
예술교육활성화 (특별교부금)	-	1,269,000	1,269,000	1,234,000	1,040,668 (82)	1,004,195 (79.1)	792 (추경)
협력종합예술활동	3,790,630	-	3,790,630	4,849,630	3,685,639 (97.2)	1,314,734 (34.7)	1466
합계	13,448,147	1,319,000	14,767,147	16,962,598	13,810,477 (93.5)	9,604,450 (65)	

작 성 자

체육건강예술교육과장: 강순원 ☎9599 학교보건팀장: 이민학 ☎9576

담당: 최경수 ☎9662 김미화 ☎9578

노미애 ☎9579 김선경 ☎9592

김명호 ☎9765 박인훈 ☎9079

나현수 ☎9680 김수완 ☎9580

17 학교보건 운영 관리 강화

□ 사업 개요

○ 목적

- 보건교육 내실화를 통한 성장기 학생들의 자기건강관리 능력 함양
- 학교 내 감염병 유입 차단·확산 방지를 위한 감염병 관리능력 강화
- 학교 공기정화장치 지원 및 점검을 통한 실내 공기질 환경 개선
- 안전하고 쾌적한 교육환경 조성으로 학생·교직원 건강 보호·증진

○ 근거

- 「학교보건법」 제4조, 제9조, 제14조의3, 제15조, 같은 법 시행령 제23조, 시행규칙 제3조 등
- 2024년 학생건강증진 분야 주요업무 추진 방향
(교육부 학생건강정책과-293, 2024. 1. 18.)
- 「코로나19 관련 학교 방역 기본 대책」, 학교 환경위생 및 식품 위생관리 매뉴얼(교육부, 6차 개정)
- 「교육환경 보호에 관한 법률」제5조(시도교육환경보호위원회 등)

○ 주요 내용

- 사회적 이슈인 마약 및 학교 건강문제에 대한 선제적 대응체계 구축
- 학생 중심 보건교육 자료 개발, 보급으로 17차시 이상 보건교육 운영
- 학교 감염병 관리 방역예산 지원 및 환자 감시 모니터링 강화
- 환경유해물질(미세먼지, 중금속, 라돈)로부터 안전한 교육환경 조성
- 학교 주치의(교의) 사업 확대 및 당노 학생 관리 지원
- 교육환경보호위원회 운영 및 학교주변 유해업소 단속 강화

□ 추진 목표

세부사업명	추진 시기	물량
학생 보건교육 학생건강증진 내실화	연중	초·중·고·특수학교
마약류 및 약물 오남용 예방 교육 지원	연중	초·중·고·특수학교
감염병 위기 대응 협의체 운영	연중	교육지원청, 각급학교
미세먼지 없는 학교 환경 조성	연중	유·초·중·고·특수·각종학교
학교 교사 내 공기질 점검	'24.1~12월	유·초·중·고·특수·각종학교
학교 주치의(교의) 사업	'24.4~12월	초·중·고 126교
당뇨 학생 지원	'24.2~12월	당뇨학생 재학교
학교 흡연예방 실천학교 운영	'24.3~12월	초·중·고·특수·각종학교
교육환경보호위원회 운영	연중	12회

□ 추진 계획

2024년 주요 개선 사항

- 교육청 자체 마약류 전문강사 인력풀 구축 및 교육프로그램 개발·보급을 통한 학교 마약류 등 약물 오남용 예방 교육 강화
- 학교 실내 공기질 개선위원회 정책 자문을 통한 중장기 관리 계획 수립
- 당뇨학생 체계적 관리방안 마련

○ 학교 보건교육 및 건강증진 내실화

- 보건교사 직무역량 및 전문성 강화를 위한 연수 운영
- 보건교육 및 학생건강관리 증진 「보건 네트워크」 운영
- 신규 보건교사 멘토링 운영(19명)
- 한의사회, 치과의사회 연계 학교 주치의(교의) 사업(126교)
- 학교 흡연예방 실천학교(기본형, 심화형) 운영(1,354교)
- 생활습관 질환(비만·척추측만증) 진단비 지원(1,289교)
- 당뇨병 학생 재학교 응급관리체계 구축(433교)

- 학생, 교직원, 학부모 마약류 등 약물 오남용 예방 교육 지원 강화
 - 학생 대상 마약류 포함한 약물 오남용 예방 교육 제작·보급
 - 마약류 전문 강사 인력풀(30명) 구축 및 중고등학교 집중 지원(1,500회)
 - 전문가 및 학교 관련자로 구성된 자문위원회 구축 및 운영
 - 4개 기관(서울시-교육청-서울경찰청-한국마퇴본부) 유기적 공조체제 유지
 - 청소년 마약 예방을 위한 홍보 및 캠페인 활성화
- 감염병 대응 예방활동 강화
 - 제 2차 학교 감염병 예방 종합대책('24~'28) 수립
 - 학교 및 교육(지원)청 담당자 감염병 대응 역량 강화 연수
 - 초·중학교 입학생 예방접종 확인사업을 통한 감염병 예방 관리
 - 유관기관 감염병 대응 협의체 구축 및 운영
- 미세먼지 저감 및 학교 실내 공기질 관리 강화 추진
 - 학교 미세먼지 대응 및 실내 공기질 관리 중장기 계획 수립
 - 학교 공기정화장치 유지관리 예산 지원
 - 미세먼지 계절관리제 학교 대응·관리 현장 점검
 - 고농도 미세먼지 대비 학교 대응·관리 모니터링 강화
- 교육환경보호제도의 내실화 및 학교 주변 유해환경 단속·관리
 - 교육환경평가 및 유해업소 인허가 관계기관과의 협조체계 구축
 - 교육환경보호위원회 운영 및 위원 전문성 제고를 위한 연수 실시
 - 교육환경보호 업무 담당 공무원 전문성 강화 연수 추진

□ 추진 실적

- 학교 보건교육 및 건강증진 내실화
 - 신규 임용 보건교사 멘토링 운영(임용 및 임용 예정자 19명)
 - 학교흡연예방 실천학교 운영(기본형 1,323교, 심화형 31교)
 - 학교 주치의(교의) 연계 사업 지원(99교)
 - 당뇨병 학생 응급관리 환경 구축 예산 지원(147교, 250,190천원)

- 학생, 교직원, 학부모 마약류 등 약물 오남용 예방 교육 지원 강화
 - 마약류 예방 전문 강사(인력풀) 30명 위촉
 - 중고등학교 마약류 예방 전문 강사(인력풀) 운영(30명)
- 감염병 대응 예방활동 강화
 - 서울시교육청 감염병 대응 협의체 운영(1회)
 - 제2차 학교 감염병 예방 종합대책('24~'28) 수립 및 안내
 - 초·중학교 입학생 예방접종 확인사업(초·중학교 992교)
 - 감염병 업무 담당자 연수 실시(25명)
- 미세먼지 저감 및 학교 실내 공기질 관리 강화 추진
 - 학교 상반기 실내 공기질 점검(전체학교 2,092교)
- 교육환경보호제도의 내실화 및 학교 주변 유해환경 단속·관리
 - 교육환경보호 업무담당자 역량강화 연수 실시(20명)
 - 교육환경보호위원회 개최(9회)

향후 추진 일정

- 학교 환경위생(미세먼지, 공기질) 점검: '24.7~12월
- 교육환경보호위원회 및 학교 주변 유해업소 합동단속: '24.7~12월
- 학교 하반기 실내 공기질 점검: '24.8~12월
- 당뇨병 학생 관리 역량 향상 교직원 연수 지원: '24. 10~11월
- 감염병 예방 사전 모의훈련 실시: '24.9월
- 감염병 예방 안전주간 운영: '24.10월
- 학생, 교직원, 학부모 마약류 예방 교육 지원: '24.3~12월
- 마약 예방 교육 전문 강사(인력풀) 운영: '24.8~11월
- 교육환경보호 업무담당자 역량강화 연수: '24.8월
- 보건교사 역량강화 연수 및 의료인 보수교육 운영: '24.8~12월

□ 예산 집행 현황

(단위: 천원, %, '24.7.31.기준)

사업명	'24 예산			'23 최종예산	집행액 및 집행률		주요사업별 설명자료 쪽수
	본예산 (a)	특교 등 (b)	예산현액 (A=a+b)		원인행위액 (집행률)	지출액 (집행률)	
보건교육 및 연수, 연구활동지원 학교보건지원강사운영 마약류및약물오남용 예방교육자료 개발및보급	4,089,730	308,300	4,398,030	3,983,691	3,821,684 (86.9)	3,815,414 (86.8)	1484
감염병대응훈련	19,096	-	19,096	45,870	-	-	1494
감염병예방협의체 운영	3,320	-	3,320	3,730	1,165 (35.0)	1,165 (35.0)	1494
학교 교의사업 추진	128,400	-	128,400	183,700	116,800 (91)	116,800 (91)	1497
당뇨학생 건강관리 지원	310,100	-	310,100	500,880	250,190 (80.7)	250,190 (80.7)	1481
학교흡연예방사업	2,615,033	-	2,615,033	3,108,320	2,383,345 (91.1)	2,240,427 (85.7)	1504
교육환경보호구역 및 교육환경평가시스템	322,161	-	322,161	276,808	322,161 (100)	322,161 (100)	1517
교육환경보호위원회 운영	32,395	38,200	70,595	38,590	14,072 (19.9)	14,072 (19.9)	1520
학교실내공기질 개선위원회 운영	2,920	-	2,920	3,200	2,820 (96.6)	2,820 (96.6)	1527
합계	7,523,155	346,500	7,869,655	8,144,789	6,912,237 (87.8)	6,763,049 (85.9)	

작성 자

체육건강예술교육과장: 강순원 ☎9599 급식기획팀장: 김정아 ☎9586

담당: 장순애 ☎9587, 이승훈 ☎9766

신미선 ☎9088, 이상희 ☎9767

김가은 ☎9588, 류재걸 ☎9590

18

친환경 학교급식 및 질 높은 급식 제공

사업 개요

○ 목적

- 안전하고 질 높은 학교급식 제공으로 학생들의 건전한 심신 발달 도모
- 학교급식 종사자의 근무여건 개선을 통한 양질의 학교급식 제공

○ 근거

- 「학교급식법」 및 동법 시행령, 시행규칙
- 2024학년도 학교급식 기본방향
- 2024학년도 유치원급식 기본방향

○ 주요 내용

- 안전하고 위생적인 친환경 학교급식 제공을 위한 운영 내실화

추진 목표

세부사업명	추진 시기	물량
학교급식 운영 내실화	연중	공·사립 학교 1,349교, 유치원 733개원
학교급식 예산 사용 실태 점검	'24.3~11월	유 154개원, 초 239교, 중 130교, 고 23교, 특수 26교, 각종 4교(계 422교)
조리종사원 근무여건 개선	'24.3~12월	식기렌탈 100교, 로봇도입 10교

□ 추진 계획

2024년 주요 개선 사항

- 양질의 신선한 과일급식 제공을 위한 지원단가 상향
 - 학교급식 지원단가에 Non-GMO 지원금 지속 추가 지원
 - 질 높은 학교급식 제공을 위한 학교급식 종사자 근무여건 개선
-
- 2024학년도 과일급식 지원단가 상향
 - 신선한 제철 과일 제공으로 급식 만족도 제고 및 급식품질 향상
 - 1식 지원액: 초·특수학교 98원, 중·고 119원(전년대비 65원, 79원 각각 상향)
 - Non-GMO 식재료 구입을 위한 지속적인 경비 지원
 - 안전하고 우수한 식재료 사용으로 급식 질 향상 및 수요자 만족도 제고
 - 1식 지원액: 초·특수학교 49원, 중·각종중 75원, 고·각종고 77원
 - 학교급식 예산 사용 실태 서울시, 지자체와 합동점검(사이버, 현장)
 - 계획 수립, 담당자 사전교육, 상·하반기 점검, 결과 공유
 - 조식제공사업(아침이 있는 학교생활) 지속 추진
 - 건강한 식습관 형성 및 학습능력 향상을 위한 조식제공 사업 추진
 - 조리인력의 적정배치 등을 통한 학교급식 종사자 근무여건 개선
 - 적정인력 배치를 위한 학교급, 규모별 조리종사원 배치 기준 하향 조정
 - 조리종사원 격무 경감을 위한 식기류 렌탈 세척 지원 확대, 급식로봇 추가 도입 추진

□ 추진 실적

- 학교 및 유치원급식 예산 사용 실태 조사 계획 수립 및 관계자 회의('24. 3월)
 - 서울시, 교육지원청, 지자체와 합동점검 의견 수립
 - 학교 및 유치원급식 예산 사용 실태 계획 수립 및 안내
- 친환경 학교(유치원) 급식비 교부('24. 7월)
 - 학교급식 1,351교(초 605교, 중 393교, 고321교, 특수 32교)

- 375,017,654천원(식품관리비: 320,161,469천원, 인건비: 54,856,185천원)
- 유치원 급식비 733원(공립 292원, 사립 441원)
- 18,779,829천원(식품관리비: 11,920,570천원, 인건비: 6,859,259천원)
- 조리실무사 현원 부족학교 식기류 렌탈 세척 지원: '24. 3월
- 조리인력 공백해소 및 근무여건 개선 지원 19교, 380,000천원
- 아침이 있는 학교생활(학교조식운영) 지원금 지원: 2교, 20,000천원

향후 추진 일정

- 학교급식 근무여건 개선을 위한 급식로봇 도입 추진: '24.4~12월
- 학교(유치원)급식 예산 사용 실태 합동점검: '24.3~12월
- 조리종사원 대체인력 인건비 지원(국·사립): 연중
- 하반기 식기류 렌탈 세척 지원 하반기 사업 추진: '24.7~12월

예산 집행 현황

(단위: 천원, %, '24.7.31.기준)

사업명	'24 예산			'23 최종예산	집행액 및 집행률		주요사업별 설명자료 쪽수
	본예산 (a)	특교 등 (b)	예산현액 (A=a+b)		원인행위액 (집행률)	지출액 (집행률)	
친환경 학교(유치원) 급식비	413,327,099	213,316,942	626,644,041	954,343,686	417,662,281 (66.7)	378,050,252 (60.3)	1470
아침이 있는 학교생활	40,000	-	40,000	-	20,000 (50)	20,000 (50)	1470
식기렌탈세척 운영	380,000	-	380,000	-	380,000 (100)	380,000 (100)	1470
합계	413,747,099	213,316,942	627,064,041	954,343,686	418,062,281 (66.7)	378,450,252 (60.4)	

작 성 자

특수교육과장 : 최철호 ☎9295

특수교육기획팀장 : 임금섭 ☎9533
특수교육과정팀장 : 이재섭 ☎9893

담당: 김소영 ☎9534
임효선 ☎9535
김영란 ☎9895
최민석 ☎9894
김혜중 ☎9896

19

학생의 가능성을 실현하는 맞춤형 특수교육

□ 사업 개요

○ 목적

- 특수교육대상자 맞춤형 교육과정 운영 강화 및 진로·직업교육 내실화
- 지역 중심의 맞춤형 특수교육지원센터 운영 및 전문성 강화

○ 근거

- 「장애인 등에 대한 특수교육법」 제3조, 제5조, 제11조, 제20조, 제22~23조
- 2024 서울 특수교육
- 2024 서울 특수교육지원센터 운영 계획

○ 주요 내용

- 장애유형 및 정도를 고려한 맞춤형 교육과정 운영 지원 강화
- 자율·협력 중심의 교원 수업성장 지원 강화 및 수업나눔 활성화
- 학생 맞춤형 성장 지원 강화 및 지역사회 연계 진로·직업교육 다양화
- 장애학생 체력 향상 지원 및 대학 연계 문화예술·체육 활성화
- 병원학교 간 연계 강화를 통한 병원학교 운영 지원 내실화
- 특수교육대상자 진단·평가 전문성 강화
- 특수교육지원센터별 특성화 사업 운영
- 특수교육대상자 조기 발견 및 장애영유아 교육지원 확대
- 장애학생을 위한 인공지능(AI) 로봇 활용교육

추진 목표

세부사업명	추진 시기	물량
특수교육 교육과정 및 고교학점제 지원단	연중	3단
특수학교 수업성장 네트워크	연중	6분과
수업나눔 교사단	연중	10명
특수교육 교육과정 현장 적합성 검토 연구회 운영	연중	2교
교육과정 운영 지원 자료 개발	연중	1종
특수학교 자유학년제 운영 지원	연중	28교
특수학교 고교학점제 단계적 도입 운영 지원	연중	27교
교육과정 및 수업 전문성 향상 연수	연중	1,600명
수업나눔 활성화를 위한 수업나눔축제	11월	300명
건강장애학생을 위한 병원학교 운영 지원	연중	10교
발달장애인훈련센터 운영 지원	연중	2센터
장애학생 희망일자리사업 운영	하반기	33명
통합형 직업교육 거점학교 운영 지원	연중	6교
특수교육대상학생 현장실습 운영	연중	1000명
직업실기 역량 강화를 위한 자격증 취득과정 지원	연중	60명
고교 장애학생 대학생활체험 지원	연중	100명
특수학교 진로전담교사 진로교육 자료 개발	연중	1종
특수교사 회복력 증진 및 전문성 신장을 위한 프로슈머 연수 운영	연중	85명
지역사회 기반의 특수교육지원센터 운영	연중	11청(센터)
SNS 채널(서울특수교육 정보 우체통) 개발	하반기	1채널
장애학생을 위한 인공지능(AI) 로봇 활용교육	연중	2교

추진 계획

2024년 주요 개선 사항

- 특수학교(급) 교육과정 운영 내실화를 위한 학교와 교원 중심 맞춤형 지원 강화
- 학생 맞춤형 성장 기회를 제공하는 진로교육 프로그램 개발 및 확대
- 특수교육대상자의 조기발견 및 장애영유아 교육지원 확대

- 장애유형 및 정도를 고려한 맞춤형 교육과정 운영 지원
 - 특수학교 교육과정 편성·운영 내실화 지원: 특수학교 32교
 - 특수교육 교육과정 연수 및 컨설팅 운영 지원: 11청
 - 특수교육 교육과정 현장 적합성 검토 연구회 운영: 2교
 - 특수교육 교육과정 및 고교학점제 현장 지원단 운영: 1단
 - 특수교육 교육과정 지원자료 개발: 1종
- 자율·협력 중심의 교사 수업성장 지원 강화 및 수업나눔 활성화
 - 특수학교 수업성장 네트워크 구성: 6분과
 - 수업나눔 교사단 구성·운영: 10명
 - 저경력 교사 수업성장 연수: 200명
 - 교직단계별(20년~30년) 특수교사 직무연수: 20명
 - 교사 교육과정 및 수업나눔 전문가 양성 직무연수: 20명
 - 교육지원청 주관 특수교사 교육과정 전문성 강화 연수 지원: 11청 22과
 - ※ 예산 및 연수 꾸러미(연수 주제, 강사 인력풀, 다양한 연수운영방안 등) 지원
 - 특수교육지원센터 영아교육 담당자 공동 연구활동 및 자료 개발: 11명
 - 학교 간 교원학습공동체 운영 지원 및 사례 나눔: 2영역 8팀
 - 특수교육 수업나눔축제: 300명
- 학생 맞춤형 성장 지원 강화 및 지역사회 연계 진로·직업교육 다양화
 - 발달장애인훈련센터 운영 지원: 2센터
 - 장애학생 희망일자리사업 운영: 특수학교(급) 고3 및 전공과 학생
 - 통합형 직업교육 거점학교 운영: 6교
 - 특수교육대상학생 학습중심 현장실습 운영: 특수학교(급) 고3 및 전공과 학생
 - 직업실기 역량 강화를 위한 자격증 취득과정 지원: 연중, 60명
 - 장애학생 대학생활 체험지원: 특수학교(급) 고등학교 3학년 학생 100명
 - 특수학교 진로전담교사 진로교육 자료 개발: 1종
 - 진로·직업교육 역량강화 워크숍: 120명
 - 전국장애학생 진로드림페스티벌 참가: 특수학교(급) 고등학생(발달장애)

- **문화예술·체육 활동 활성화**
 - 장애학생 건강체력평가 및 회복프로그램 운영: 특수학교 10교 이내
 - 대학연계 문화예술·체육 관련 진로 체험 기회 제공: 특수학교(급) 고등학생
 - 통합체육활동 지원: 학교자율사업운영제 사업(탠덤사이클) 선택교
 - 문화예술기관 연계 맞춤형 프로그램 운영 지원: 3개 기관
- **건강장애학생을 위한 병원학교 운영 및 꿀맛무지개교실 입교 지원**
 - 병원학교 10교: 연세암병원, 고대구로병원, 원자력병원, 서울대어린이병원, 아산병원, 강남성모병원, 삼성서울병원, 국립정신건강센터, 한양대병원, 고대안암병원
 - 병원학교 담당자 협의회 및 연수: 분기별 1회
 - 꿀맛무지개교실(교육연구정보원 원격수업) 입교 지원
- **장애학생 맞춤형 지원을 위한 특수교육지원센터 전문성 강화**
 - 지역사회 기반의 특수교육지원센터 운영: 11센터
 - 학생 맞춤형 지원을 위한 특성화 특수교육지원센터 운영: 5센터
 - ※ 시각장애(강서양천, 중부) / 청각장애(동부, 남부) / 지체중복장애(북부)
 - 특수교육지원센터 전문성 강화를 위한 업무관련 실무중심 맞춤형 연수 운영: 4회
- **특수교육대상자의 학습권 보장을 위한 전문적인 진단평가 체계 구축**
 - 진단·평가 관련 체계적인 연수 운영: 2회
 - 의료적 진단평가 운영 및 확대: 협력기관 82기관, 특수교육대상자 연중 2,700명
- **특수교육대상자의 조기발견 및 장애영유아 교육 지원 확대**
 - 양육정보 및 특수교육 관련 간편 상담을 위한 SNS 채널(서울특수교육 정보 우체통) 개발 운영: 1채널
 - 교육요건을 갖춘 어린이집 소속 교사 연수: 1회
- **장애학생을 위한 인공지능(AI) 로봇 활용교육 운영: 2교**
 - AI 교실 운영교 컨설팅 및 AI 활용·융합 교육 사례 안내
 - AI 역량 함양 교육 및 AI 활용 학생 맞춤형 교육 방안 연수

□ 추진 실적

- 장애유형 및 정도를 고려한 맞춤형 교육과정 운영 지원
 - 2024학년도 특수학교 교육과정 편성 지원: 32교
 - 서울특별시 특수교육 교육과정 개발(서울특별시교육청 고시 제2024-5호)
 - 특수학교 자유학기제 및 고교학점제 운영 예산 지원: 28교
 - 학교기본운영비 포함 지원: 교당 금25,000천원
 - 특수학교 자유학기제 운영 현황 점검: 28교
 - 2022 개정 특수교육 교육과정 교과용 도서 현장 적합성 검토 지원 2교, 교당 금5,000천원
 - 한국교육과정평가원 협력 나이스 기능 개선 사업 추진: 금45,000천원
 - 특수학교 고교학점제 교장(25명) 및 교감(21명) 워크숍 운영: 2회
 - 특수교육 교육과정 및 고교학점제 지원단 구성·운영: 5분과 31명
 - 특수학교 고교학점제 최소 성취수준 보장 지도 운영 도움자료 보급: 1종
 - 특수학교 개정 교육과정 준비 및 고교학점제 자율 점검 자료 보급: 1종
- 자율·협력 중심의 교사 수업성장 지원 강화 및 수업나눔 활성화
 - 특수학교 수업성장 네트워크 구성·운영: 5분과
 - 수업나눔 교사단 구성·운영: 14명, 5회기, 독서나눔, 전문가 연수, 수업나눔 등
 - 저경력(신규 임용 후 교육경력 3년 이하) 교사 수업성장 연수: 165명, 만족도 96.8%
 - 교육지원청 주관 특수교사 교육과정 전문성 강화 연수 지원: 11청, 22과
 - 예산 및 연수 꾸러미(연수 주제, 강사 인력풀, 다양한 연수운영방안 등) 지원
 - 국립특수교육원 원격연수원 연수 위탁: 금61,074천원
 - 특수교육지원센터 영아교육 담당자 공동 연구활동: 11명, 4회
 - 연간 활동 계획 수립, 전문가 초청 연수, 유아특수학교 방문
 - 학교로 찾아가는 디지털 역량 강화 직무연수: 629명, 만족도 99.3%
 - ※ 국·공·사립 특수학교 32교 연수 참여 희망 교사 대상
 - 특수학교 교원 회복탄력성 향상 연수 예산 지원: 32교, 금30,400천원
 - 특수학급 및 특수교육지원센터 교사 회복탄력성 향상 연수: 30명, 만족도 100%
 - 학교 간 교원학습공동체 운영 지원 및 사례 나눔: 2영역, 8팀

- 학생 맞춤형 성장 지원 강화 및 지역사회 연계 진로·직업교육 다양화
 - 발달장애인훈련센터 운영 지원: 2센터(서울, 서울남부)
 - 통합형 직업교육 거점학교 운영: 6교
 - ※ 경기고, 경북고, 관악고, 서울문화고, 문현고, 상암고
 - 특수교육대상학생 학습중심 현장실습 운영: 특수학교(급) 고3 및 전공과 학생
 - 직업실기 역량 강화를 위한 자격증 취득과정 지원: 3교(특수6교, 고25교)
 - 고3 장애학생 대학생활 체험지원: 특수학교(급) 고등학교 48교, 219명
 - ※ 명지대(10명), 배화여대(43명), 서울과기대(51명), 인하공전(61명), 한양대(54명)
 - 2025 특수교육대상자를 위한 대학 입학 진학 코칭자료 개발: 1종
 - 2024 특수교육대상자 현장실습 운영 매뉴얼 개정: 1종
 - 특수교육대상자를 위한 대입 자료 활용방안 및 현장실습 안내 담당교원 연수: 특수학교(급) 고3 및 현장실습 담당교원 특수교육지원센터 진로 업무 담당자 등 137명
 - 2024 전국 특수학교 진로진학상담교사 하계 자율연수 운영: 52명
 - 2024 전국장애학생 직업기능경진대회 서울 예선대회 운영: 17명
 - ※ 서울남부달달장애인훈련센터/ 바리스타, 제품포장 분과
- 문화예술·체육 활동 활성화
 - 장애학생 건강체력평가 및 회복프로그램 운영 지원: 특수학교 11교
 - 문화예술기관 연계 맞춤형 프로그램 운영 지원: 4개 기관
 - ※ 서울공예박물관(1학기 522명), 경북궁, 서울시청 박물관과, 마8군 부대 군악대(특수 7교)
 - 제18회 전국장애학생체육대회 참가: 선수 116명
 - ※ 15개 종목참여 (금26, 은26, 동22, 총 74개 메달 획득)
- 건강장애학생을 위한 병원학교 운영 및 꿀맛무지개교실 입교 지원
 - 서울시교육청 건강장애학생 교육지원 조례 제정에 따른 인식개선 자료(카드뉴스) 개발·보급 및 병원학교 홍보 자료 안내: 각 1종
 - 병원학교 운영 예산 지원: 10교, 금253,000천원
 - ※ 연세암병원, 고대구로병원, 원자력병원, 서울대어린이병원, 아산병원, 강남성모병원, 삼성서울병원, 국립정신건강센터, 한양대병원, 고대안암병원

- 병원학교 담당자 분기별 협의회: 2회('24.2월, '24.6월)
 - 조례 제정 안내, 연중 일정 및 현안 협의, 병원학교 담당자 회복력 증진을 위한 문화예술체험 연수
- 꿀맛무지개교실(교육연구정보원 원격수업) 입교 지원: 연중
- **장애학생 맞춤형 지원을 위한 특수교육지원센터 전문성 강화**
 - 지역사회 기반의 특수교육지원센터 운영: 11센터
 - 학생 맞춤형 지원을 위한 특성화 특수교육지원센터 운영: 5센터
 - ※ 시각장애(강서양천, 중부) / 청각장애(동부, 남부) / 지체중복장애(북부)
 - 2024 특수교육지원센터 전문성 강화를 위한 실무중심 맞춤형 연수: '24.2월, 특수교육지원센터 전임교사 18명
 - 특수교육지원센터 교사 및 전담인력 전문성 신장 신학년 집중준비 기간 운영: '24.2월, 11개 센터
 - 특수교육지원센터 상반기 워크숍 운영: 특수교육지원센터 교사 80명
- **특수교육대상자의 학습권 보장을 위한 전문적인 진단평가 체계 구축**
 - 진단·평가 관련 체계적인 연수 운영: 특수교육지원센터 진단평가 담당 교사 38명
 - 의료적 진단평가 운영 및 확대: 협력기관 118기관
- **장애학생을 위한 인공지능(AI) 로봇 활용교육 운영: 2교**
 - AI 교실 운영교 컨설팅 및 AI 활용·융합 교육 사례 안내
 - ※ 서울다원학교, 서울도솔학교 각 40,000천원

□ 향후 추진 일정

- 특수교육지원센터 역량 강화 및 전문성 신장을 위한 연수 : '24. 8, 11월
- 특수학교 찾아가는 고교학점제 운영 지원: 27교, '24.10~11월
- '25학년도 특수학교 교육과정 모니터링 및 편성 운영 지원: '24.10~11월
- 전국장애학생 직업기능경진대회 참가: '24.10월

- 특수학교 진로전담교사 하계 자율연수: '24.8월
- 특수학교 진로전담교사 역량강화 연수: '24.10월
- 2024 장애학생 희망일자리 사업 운영: '24.8~12월
- 2024 장애-비장애학생 체육페스티벌 '서울립운동회' : '24.11월
- 특수교육 수업나눔축제: '24. 11월
- 2024 특수학교 교육과정 편성(안) 검토 및 컨설팅: '24. 10월 ~ '25. 1월
- SNS 채널(서울특수교육 정보 우체통) 개발 : '24. 10월 ~11월

예산 집행 현황

(단위: 천원, %, '24.7.31.기준)

사업명	'24 예산			'23 최종예산	집행액 및 집행률		주요사업별 설명자료 쪽수
	본예산 (a)	특교 등 (b)	예산현액 (A=a+b)		원인행위액 (집행률)	지출액 (집행률)	
교육과정연수	9,980	-	9,980	16,400	8,960 (89.8)	8,960 (89.8)	1577
교육과정지원단운영	12,880	-	12,880	24,080	8,100 (62.9)	8,100 (62.9)	1578
수업혁신지원	44,600	-	44,600	77,360	30,820 (69.1)	30,820 (69.1)	1578
진로직업교육활성화	572,120	-	572,120	757,040	516,320 (90.2)	516,320 (90.2)	1579
특수학교자유학년제	10,960	-	10,960	30,000	10,960 (100.0)	10,960 (100.0)	1580
장애학생직업기능강화 (특별교부금)	-	30,000	30,000	25,000	30,000 (100.0)	30,000 (100.0)	855 (추경)
장애학생 대학생활체험지원 (특별교부금)	-	100,000	100,000	267,000	99,800 (99.8)	99,800 (99.8)	855 (추경)
장애학생 직업실기역량강화지원 (특별교부금)	-	65,000	65,000	48,000	64,600 (99.4)	64,600 (99.4)	855 (추경)

사업명	'24 예산			'23 최종예산	집행액 및 집행률		주요사업별 설명자료 쪽수
	본예산 (a)	특교 등 (b)	예산현액 (A=a+b)		원인항위액 (집행률)	지출액 (집행률)	
전국장애학생 체육대회지원	20,000	-	20,000	20,000	20,000 (100.0)	20,000 (100.0)	1567
맞춤형건강체육활동지원 (특별교부금)	-	17,000	17,000	80,000	17,000 (100.0)	17,000 (100.0)	845 (추경)
건강체력평가 운영체제개선 (특별교부금)	-	14,000	14,000	-	14,000 (100.0)	14,000 (100.0)	845 (추경)
고교학점제현장지원단 (특별교부금)	-	10,000	10,000	-	7,100 (71.0)	7,100 (71.0)	845 (추경)
교육과정연구활동 (특별교부금)	-	10,000	10,000	-	10,000 (100.0)	10,000 (100.0)	845 (추경)
교육과정나이스가개선 (특별교부금)	-	45,000	45,000	-	45,000 (100.0)	45,000 (100.0)	845 (추경)
병원학교운영지원	253,000	-	253,000	235,000	253,000 (100)	253,000 (100)	1562
인공지능(AI) 로봇활용교육 (특별교부금)	-	80,000	80,000	80,000	80,000 (100.0)	80,000 (100.0)	845 (추경)
특수교육대상자 진단평가	224,000	-	224,000	213,465	95,775 (42.8)	95,775 (42.8)	1541
특수교육지원센터운영	965,652	-	965,652	1,365,225	403,150 (41.7)	349,035 (36.1)	1582
특수학교(급) 교원전문성신장연수	121,274	-	121,274	320,595	113,014 (93.2)	113,014 (93.2)	1587
합계	2,234,466	371,000	2,605,466	3,559,165	1,827,599 (70.1)	1,677,805 (63.4)	

작 성 자

특수교육과장: 최철호 ☎9295

통합교육운영팀장: 공의석 ☎9799
특수교육기획팀장: 임금섭 ☎9533

담당: 김선혜 ☎9723, 정혜정 ☎9727
박승용 ☎9726, 김예리 ☎9719
김남희 ☎9743, 임효선 ☎9535

20

현장중심 통합교육 내실화

□ 사업 개요

더공감교실

특수교사 추가 배치로 통합교육 지원 및 특수·일반교사의 협력 교수가 활발하게 이루어지는 통합교육 중점학교

긍정적행동지원

PBS(Positive Behavior Support)

학생의 문제행동 기능을 파악하고, 행동에 영향을 미치는 환경의 개선 및 바람직한 행동을 지도하는 일련의 과정

정책배리어프리

(barrier-free)

정책 수립 시 계획부터 실행에 이르기까지 장애학생 지원 방안을 함께 고려하여 의도치 않은 차별 예방과 다양성 존중의 공존교육 실현

서울형 순회교육

2022년 순회교육 정책연구 결과를 바탕으로 서울의 환경과 특수성을 고려하고, 교육 수요자의 요구를 반영하여 운영방식을 다양화한 수요자 선택의 맞춤형 순회교육

○ 목적

- 특수·일반교육의 통합교육 책무성 강화로 다양성을 존중하는 학교문화 조성
- 공존의 서울미래교육 실현을 위한 일상 속 장애공감문화 활성화
- 현장중심 행동중재 지원체제 및 인권지원 강화

○ 근거

- 「장애인 등에 대한 특수교육법」 제21조
- 「초·중등교육법」 제59조
- 통합교육 중장기 발전 계획(2022~2026)
- 제6차 특수교육발전 5개년 계획(2023~2027)
- 2024 서울특수교육

○ 주요 내용

- 특수교사와 일반교사의 협력교수 활성화 및 협의 체제 구축
- 정책배리어프리 실행을 위한 부서간 협의체 운영 및 홍보 강화
- 통합교육 실행역량 강화 연수 및 자료 개발·보급
- ‘다 다름에서 함께 다다름’ 을 위한 일상 속 장애공감문화 활성화
- 행동중재전문관 확대, 행동중재전문교사·긍정적행동지원가 양성 및 운영
- 학교차원 긍정적행동지원 운영 확대 및 교원학습공동체 운영
- 행동중재지원단을 통한 개별학생 행동중재지원
- 긍정적행동지원 실행역량 강화 직무연수 확대
- 장애학생 인권지원 강화 및 교육활동 보호 현장 중심 지원

□ 추진 목표

세부사업명	추진시기	물량
「더공감교실」 운영	연중	16교
정책배리어프리 실행을 위한 교육(지원)청 협의체 운영	연중	3회
교원의 통합교육 역량 강화 연수	연중	100명
통합교육 실행자료 개발 및 보급	연중	3종
특수·일반교육 교원이 함께하는 통합교육공동체	연중	20팀
장애영유아 통합교육 거점기관 운영	연중	11청
현장중심 맞춤형 지원을 위한 통합교육지원단 운영	연중	11단
과정별 맞춤형 찾아가는 장애이해교실 운영	연중	11청(200교)
학생(자치, 동아리) 주도 장애공감활동 운영팀 지원	연중	30팀
교과연계 장애이해교육 수업 우수사례 자료집 제작 및 보급	10월	1종
일상 속 장애공감문화 캠페인(문화행사 포함) 확산	연중	4회
장애학생 인권지원단 운영	연중	11단
행동중재전문교사 양성 및 운영	연중	13명
긍정적행동지원가 양성 및 운영	연중	60명
학교차원 긍정적행동지원 운영 지원	연중	36교
개별학생 행동중재지원	연중	40명
긍정적행동지원 실행 역량 강화 교원 직무연수	연중	250명
서울PBS 데이터 관리 플랫폼 개발	연중	1종
통합교육지원 서울형 순회교육 운영	연중	250명

□ 추진 계획

2024년 주요 개선 사항

- 일상 속 장애공감문화 활성화
 - 교육과정과 연계한 장애이해교육 실천사례 공모전 운영
 - 학생 주도 장애공감활동 프로젝트 운영학교 지원
- 현장중심 행동중재 지원체제 강화
 - 서울긍정적행동지원(서울PBS) 전문가 체제 구축: 행동중재전문관 확대, 행동중재전문교사·긍정적행동지원가 양성 및 운영
 - 학교차원 긍정적행동지원 운영학교 확대 및 교원학습공동체 운영
 - 자료기반 행동중재를 위한 서울PBS 플랫폼 개발 및 시범 운영
- 협력과 소통으로 함께 만들어가는 통합교육 지원체제 구축
 - 더공감교실 운영: 총 16교(연구학교 6교, 운영학교 10교)
 - 정책배리어프리 실행을 위한 교육(지원)청 협의체 운영: 3회
 - 교원의 통합교육 역량 강화 연수: 100명
 - 통합교육 실행자료 개발 및 보급: 3종
 - 통합교육지원단 운영: 11단
 - 장애영유아 통합교육 거점기관 운영: 11청
 - 특수·일반교육 교원의 협력체제 조성을 위한 통합교육공동체 운영: 20팀
- ‘다 다름에서 함께 다다름’ 을 위한 일상 속 장애공감문화 활성화
 - 과정별 맞춤형 찾아가는 장애이해교실 운영: 11청(200교)
 - 학생(학생자치, 학생동아리) 주도 장애공감활동 운영팀 지원: 30팀
 - 일상 속 장애공감문화 캠페인(문화행사 포함) 확산: 4회
 - 장애학생 인권지원단 운영: 11단
- 현장중심 행동중재 지원체제 강화
 - 행동중재전문교사 모집, 양성, 운영: 13교

- 긍정적행동지원가 모집, 양성, 운영: 60명
- 학교차원 긍정적행동지원 운영 지원: 36교
- 개별학생 행동중재지원: 40명
- 긍정적행동지원 실행 역량 강화 교원 직무연수: 연중 250명
- 긍정적행동지원 실행 역량 강화 학부모 연수: 60명
- 학교차원 긍정적행동지원 실행자료 개발: 1종
- 서울PBS 데이터 관리 플랫폼 구축 및 운영: 1종
- 서울PBS 누리집(홈페이지) 운영
- **통합교육지원 서울형 순회교육 운영: 유·초·중·고등학생 250명**
 - 순회교육 교수-학습활동 지원 유형 다양화로 수요자의 선택권 보장
 - 장애유형 및 학교급 특성에 적합한 교육과정 조정 지원
 - 학생·학부모·교원 대상 상담, 정보 제공 등을 통한 학교적응 지원 강화

□ 추진 실적

- **협력과 소통으로 함께 만들어가는 통합교육 지원체제 구축**
 - 학교 단위 더공감교실 선정·운영: 총 16교(연구학교 6교, 운영학교 10교)
 - ※ 경동유, 새솔유, 구의초, 신목초, 천일중, 중화고
 - ※ 마곡유, 서빙고초병유, 중흥초병유, 교대부초, 봉천초, 진관초, 공릉중, 길음중, 위례솔중, 효문고
 - 학급 단위 더공감교실 선정·운영: 총 7교
 - ※ 가재울초, 대진초, 사대부초, 천왕초, 수서중, 창동중, 수명고
 - 통합교육지원단 운영: 11단
 - 통합교육 실행자료 개발 및 수정판 보급(4종)
 - ※ 3종: 서울시교육청 누리집 및 서울Youtube, 특수교육플랫폼 탑재, 1종: 보이스 아이 코드(음성변환 바코드)를 활용하여 시각장애인 정보 접근성 보장 추가
 - 교원의 통합교육 역량 강화 연수: '24.4월~'24.7월, 통합학급 일반교사(유8명, 초19명, 중5명, 고5명), 학교관리자(유5명, 초20명, 중10명, 고5명, 유·초등 일반·특수교사(유14명, 초36명) 대상

- 교원의 디지털 기반 통합교육 역량 강화 연수: 3개 특수교육지원센터, 초등 특수교사 102명
- 장애영유아 통합교육 거점기관 운영: 11청(특수교육지원센터)
- 특수·일반교육 교원의 협력체제 조성을 위한 통합교육공동체 운영: 13팀
- **‘다 다름에서 함께 다다름’ 을 위한 일상 속 장애공감문화 활성화**
 - 과정별 맞춤형 찾아가는 장애이해교실 운영: 11청(101교 666학급)
 - 학생(학생자치 및 동아리) 주도 장애공감활동운영팀 지원: 21팀 (초 7팀, 중 5팀, 고 9팀)
 - 시각장애인 안내견 인식개선 문화행사: 2024. 4. 25.(학생 55명, 교원 및 학부모 21명)
 - 장애인식개선 관련 카드뉴스 보급: 1회
 - ※ 장애이해교육, 사회적 장애인식개선교육, 통합교육이해, 장애특성에 대한 이해 등
 - 장애학생 인권지원단 운영: 11단
- **현장중심 행동중재 지원체제 강화**
 - 행동중재전문교사 모집, 양성: 특수2교, 초7교, 중1교(특수교사 4명, 일반교사 6명)
 - 긍정적행동지원가 모집: 63명('24. 7. 지원자)
 - 학교차원 긍정적행동지원 운영 지원(특수28교, 초6교, 중4교) 및 긍정적행동지원단(7분과) 운영
 - 개별학생 행동중재지원단 운영: 50명(외부 전문가)
 - 개별학생 행동중재지원: 28명(정기: 15명/ 수시: 13명)
 - 긍정적행동지원 실행 역량 강화 교원 직무연수: 관리자 60명, 교사 49명
 - 긍정적행동지원 실행 역량 강화 학부모 연수: '24.5월, 서울발달장애인훈련센터, 유·초·중·고 학부모 87명
 - 서울PBS 데이터 관리 플랫폼 개발 및 시범운영: 1종
 - 서울PBS 누리집(홈페이지) 운영

- 통합교육지원 서울형 순회교육 운영: 유·초·중·고등학생 164명
 - 순회교육 교수-학습활동 지원 유형 다양화로 수요자의 선택권 보장
 - 장애유형 및 학교급 특성에 적합한 교육과정 조정 지원
 - 학생·학부모·교원 대상 상담, 정보 제공 등을 통한 학교적응 지원 강화

향후 추진 일정

- 더공감교실 운영 및 방문 컨설팅: '24. 9. ~ 10.
- 일상 속 장애공감문화 활성화 캠페인(공모전): '24. 9. ~ 11.
- 특수교육대상자 인권실태조사: '24. 4. ~ 12.
- 긍정적행동지원가 양성 및 행동중재 지원 활동: '24. 8. ~ 12.
- 개별학생 행동중재지원: '24. 8. ~ 12.

예산 집행 현황

(단위: 천원, %, '24.7.31.기준)

사업명	'24 예산			'23 최종예산	집행액 및 집행률		주요사업별 설명자료 쪽수
	본예산 (a)	특교 등 (b)	예산현액 (A=a+b)		원인항위액 (집행률)	지출액 (집행률)	
더공감교실운영 (특별교부금, 자체예산)	138,500	197,760	336,260	450,840	334,500 (99.5)	334,500 (99.5)	1565 1566
통합교육지원단 (특별교부금)	-	72,240	72,240	93,160	35,783 (49.5)	33,771 (46.7)	837 (추경)
장애영유아교육지원 (특별교부금)	-	35,000	35,000	40,000	21,702 (62.0)	21,702 (62.0)	837 (추경)
통합교육전문기협의체 구축및운영	6,210	-	6,210	12,200	6,210 (100.0%)	6,210 (100.0%)	1566
통합교육활성화 연수지원	32,670	-	32,670	62,620	30,670 (93.9%)	30,670 (93.9%)	1566
장애공감문화확산 (특별교부금)	-	45,000	45,000	78,000	33,829 (75.2%)	25,439 (56.5%)	850 (추경)
장애공감문화조성	84,400	49,000	133,400	191,500	98,400 (73.8%)	84,400 (63.3%)	1564

사업명	'24 예산			'23 최종예산	집행액 및 집행률		주요사업별 설명자료 쪽수
	본예산 (a)	특교 등 (b)	예산현액 (A=a+b)		원인항우액 (집행률)	지출액 (집행률)	
장애학생인권지원단 (특별교부금)	-	110,000	110,000	172,000	27,751 (25.2%)	25,326 (23.0%)	850 (추경)
특수교육대상자 인권실태조사 (특별교부금)	-	33,000	33,000	90,000	33,000 (100.0)	33,000 (100.0)	850 (추경)
발달장애학생 정서·행동지원 (특별교부금)	-	390,000	390,000	300,000	248,947 (57.4)	248,947 (57.4)	837 (추경)
긍정적행동지원	513,450	-	513,450	92,000	195,200 (38.0)	146,280 (28.5)	1557
행동중재특별지원	476,721	-	476,721	356,553	252,248 (52.9)	252,248 (52.9)	1557
합계	1,251,951	932,000	2,183,951	1,938,873	1,318,240 (60.4)	1,242,493 (56.9)	

작 성 자

특수교육과장 : 최철호 ☎9295 특수교육지원팀장 : 류수남 ☎9597

담당 : 천진영 ☎9598

임석인 ☎9027

이혜현 ☎9624

권은정 ☎9293

21

행복한 학교생활을 위한 다각적 특수교육 지원

□ 사업 개요

○ 목적

- 특수교육대상자의 맞춤형 교육을 위한 관련서비스 지원 확대
- 특수교육대상자의 전인적 발달 및 교육활동 지원을 위한 지원인력 확보 및 적정 배치
- 돌봄교실 및 방과후학교 운영을 통한 학부모의 사회활동 참여 기회 확대 및 사교육비 경감
- 특수교육대상자의 교육적 요구에 적합한 교육환경 배치를 통한 학생의 학습권 보장

○ 근거

- 「장애인 등에 대한 특수교육법」 제17조, 제26조, 제28조
- 「장애인 등에 대한 특수교육법 시행령」 제23조~제27조, 제29조
- 2024 서울 특수교육 및 서울 특수교육지원센터 운영 계획

○ 주요 내용

- 특수교육대상자의 학습권 보장을 위한 학습보조기, 보조공학기기 지원
- 특수교육대상자와 가족의 지원 역량 강화를 위한 가족지원 프로그램 운영
- 특수교육대상자의 장애 교정, 장애 경감 및 2차 장애 예방을 위한 맞춤형 치료지원 제공
- 특수교육대상자의 취학편의를 위한 통학비 지원
- 특수교육대상자의 교육활동 지원인력 운영
- 특수교육대상자의 다양한 교육활동 제공을 위한 방과후학교 운영
- 유치원 특수학급 및 특수학교 돌봄교실 운영
- 특수학교 서울형 늘봄학교 운영

□ 추진 목표

세부사업명	추진 시기	물량
학습보조기 및 보조공학기기 지원	상, 하반기	200명
특수교육대상자 치료지원	연중	월 8,500명
특수교육대상자 통학비 지원	상, 하반기	4,400명
중도중복장애 특수학교 건강관리 지원	연중	4교
학교 내 장애학생 의료지원을 위한 업무협약 사업 운영	연중	3교
장애학생 가족지원 프로그램 운영	연중	11청, 770명
특수교육대상자 교육활동 지원인력(특수교육실무사)	연중	1,352명
교육활동 지원인력 인건비(체험활동 등)	연중	1,427,665천원
특수학교 통학차량실무사 인건비 지원	연중	11교, 52명
특수교육지원인력 연수 운영	연중	11청, 4,200명
특수에듀케어강사 역량강화 연수 운영	연중	139명
특수학급 신·증설비 및 환경개선비 지원	연중	신증설 49교, 49학급 환경개선 6학급
방과후학교 운영 지원	연중	1,881부서
돌봄교실 운영 지원	연중	159교실
특수학급 운영비 및 유아교육비 지원	연중	945교, 1,623학급
특수학교 늘봄학교 전면 시행	2학기	25교

□ 추진 계획

2024년 주요 개선 사항

- 특수학교 순회학급 학생 치료지원 제공 방법 다양화
 - (기존) 제공기관 또는 2·3차 병원에 직접 방문하여 치료
 - (확대) 특수학교 순회학급 학생 거주지에서 재택 치료도 가능
- 특수교육대상자 치료지원(군센카드) 결제 방식 모바일 결제 병행 확대
 - (기존) 본인 명의로 등록된 실물카드(군센카드)만 결제 가능
 - (확대) 모바일 결제 및 잔액 조회가 가능한 모바일바우처서비스 병행
- 특수교육지원인력 배치: 35명 증원('23년 1,317명 → '24년 1,352명)
- 특수교육대상자 체험활동 등 교육활동 지원인력 인건비 지원 확대('23년 1,188,373천원 → '24년 1,427,665천원, 20% 증액)

- 특수교육대상자 관련서비스 지원
 - 특수교육대상자 학습보조기 및 보조공학기기 지원: 200명
 - 물리치료, 작업치료 등 치료지원 운영: 월 8,500명
 - ※ 등교조차 어려운 특수학교 순회학급 학생 214명('24.3.1.자 기준) 재택 치료 허용
 - 특수교육대상자 통학비 지원: 4,400명
- 중도중복장애 특수학교 건강관리 지원
 - 대상학교: 4교(서울나래학교, 서울새롬학교, 서울정민학교, 서울정진학교)
 - 운영내용: 학교-의료기관(재활의학과) 계약 체결, 의료팀이 학교를 정기 방문하여 학생 건강관리지원
- 학교 내 장애학생 의료지원을 위한 업무협약 사업 운영
 - 대상학교: 3교(서울나래학교, 서울정민학교, 서울정진학교)
 - 운영내용: 교육청-의료기관(소아청소년과) 업무협약 체결, 학교 내 장애학생의 안전한 학교생활을 위한 의료적 지원
 - ※ 상주간호사 학교별 2명 배치, 교육간호사가 학교 순회 교육 및 연수, 컨설팅 실시 등
- 장애학생 가족지원 프로그램 운영: 11청, 770명
 - 특수교육지원센터별, 학부모의 수요 등을 반영한 프로그램 운영

- 특수교육지원인력(특수교육실무사) 배치: 공·사립 유·초·중·고 및 특수학교 1,352명
- 특수교육대상자 체험활동 등 교육활동 지원인력 인건비 지원: 1,427,665천원
- 특수학교 통학차량실무사 인건비 지원: 공립 특수학교 11개교, 52명
- 특수교육지원인력 연수 운영: 11청, 4,200명
 - 교육지원청별 자체계획을 통해 지원인력의 수요를 반영한 직무교육 등 실시
- 특수에듀케어강사 역량 강화 연수: 139명(특수학교 74명, 유치원 65명)
- 특수학급 신·증설비 및 환경개선비 지원
 - 2024학년도 특수학급 신·증설 대상교(49학급): 학급당 유 20,000천원, 초·중·고 40,000천원 지원
 - 특수학급 이전 및 환경개선비 지원(6학급): 선정 학급당 이전비 40,000천원, 환경개선비 30,000천원 지원
- 특수학교(급) 방과후학교 운영
 - 특수학교 29교(409부서): 부서당 4,000천원 지원
 - 특수학급 812교(1,472학급): 부서당 초 3,500천원, 중·고 2,500천원 지원
 - 초등 특수교육대상학생 방과후학교 지역기관 연계 운영 사업 활성화
- 특수학교(급) 돌봄교실 운영
 - 유치원 65개원(65교실): 교실당 3,500천원
 - 특수학교 29교(94실): 교실당 3,000천원
 - 특수학교 돌봄교실 운영 방법 개선 및 지원 강화
 - ※ 신청 기간 다양화(분기, 학기, 방학 신청) 및 운영 시간 확대
- 특수학교 서울형 늘봄학교 운영
 - 초1학년 맞춤형 교육 프로그램 및 돌봄 서비스 제공
 - 2학기 전면 시행·운영: 초등과정 공·사립 특수학교(25교)
 - 환경구축비, 운영비 및 전담인력(늘봄실무사, 늘봄전담사) 지원

○ 특수학급 운영비 및 유아교육비 지원

- 특수학급 운영비: 공·사립 특수학급 설치 유·초·중·고 946교(1,625학급)
※ 학급별 3~4,000천원 내외 지원(고등학교 진로직업교육운영비 2,000천원 추가 지급)
- 특수학급 유아교육비: 공립 특수학급 설치 유 138교(152학급), 학급당 9,440천원 지원

□ 추진 실적

○ 특수교육대상자 관련서비스 지원

- 특수교육대상자 치료지원 운영: 월 평균 9,242명
- 특수교육대상자 1학기 통학비 지원: 355교, 2,506명(학생), 1,669명(보호자)
- 특수교육대상자 학습보조기 및 보조공학기기 지원: 78교, 198명

○ 중도중복장애 특수학교 건강관리 지원

- 학교-의료기관(재활의학과) 계약 추진/ 지체장애 특수학교 4교 운영
- 의료팀을 구성하여 정기적으로 학교 방문을 통한 건강관리 지원
※ 의료적 처치, 교사 연수·컨설팅·보호자 교육, 상담 등 정기적인 지원

○ 학교 내 장애학생 의료적 지원 사업 운영

- 교육청-의료기관 업무협약(소아청소년과) 체결/ 지체장애 특수학교 3교 운영
※ 서울정민학교 22명, 서울정진학교 6명, 서울나래학교 14명 지원
- 의료적 지원이 필요한 장애학생을 위한 학교별 상주간호사 2명 배치
※ 학급 순회검진, 건강상태 확인, 직접적인 의료적 처치(석션, 경관영양) 지원

○ 장애학생 가족지원 프로그램 운영: 11청

- 특수교육지원센터별 학부모의 수요 등을 반영한 프로그램 운영

○ 특수교육지원인력(특수교육실무사) 배치 및 운영: 1,359명

※ 특수학교(급) 특수교육실무사 증원 배치('23년 1,317명 →'24년 1,359명, 42명 증원)

○ 특수학교 통학차량실무사 인건비 지원: 공립 특수학교 11개교, 52명

○ 특수교육지원인력 연수 운영: 11청

- 특수교육지원센터별 연수 수요 등을 반영한 프로그램 운영

- 특수학급 신·증설비 및 환경개선비 지원
 - 2024학년도 신·증설 학급 지원: 2,020,000천원(유4원, 초24교, 중15교, 고9교), 52학급)
 - 2024학년도 특수학급 이전 및 환경개선비 지원: 700,000천원(20교 (유1원, 초11교, 중6교, 고2교), 21학급)
- 특수학교(급) 방과후학교 운영
 - 초·중·고 특수학급(808교, 1,472부서), 공·사립 특수학교(29교, 409개 부서)
- 유치원 특수학급 및 공·사립 특수학교 돌봄교실 운영
 - 유치원 특수학급(65교실), 공·사립 특수학교(94교실)
- 특수학교 서울형 늘봄학교 운영
 - 초등과정 공·사립 특수학교(25교)
 - 늘봄학교 공간 조성 지원비 교부: 늘봄학교 교실당 40,000천원, 교사(학년)연구실 교당 30,000천원
 - 행정전담인력(늘봄실무사) 인건비 지원: 교당 1명(17,621천원)
- 특수학급 운영비 및 유아교육비 지원
 - 특수학급 운영비(차액분포함): 공사립 특수학급 설치 유초·중고 6,285,250천원 지원(947교, 1,627학급)
 - 특수학급 유아교육비: 공립 특수학급 설치 유치원 1,425,440천원 지원 (137원, 151학급)
- 특수교육대상자 고등학교 과정 학생 배치
 - 2024학년도 특수교육대상자 신입생 선정 및 배치(170교, 994명)

□ 향후 추진 일정

- 특수교육대상자 학습보조기 및 보조공학기기 지원 예산 교부: '24. 9.
- 특수교육지원인력(특수교육실무사) 배치 및 운영: ~ '25. 2.
- 특수교육대상자 체험활동 등 교육활동 지원인력 인건비 지원: ~ '25. 2.
- 특수학교(급) 돌봄교실 및 방과후학교 운영: ~ '25. 2.
- 특수학교 서울형 늘봄학교 운영: '24. 7. ~ '25. 2.

□ 예산 집행 현황

(단위: 천원, %, '24.7.31.기준)

사업명	'24 예산			'23 최종예산	집행액 및 집행률		주요사업별 설명자료 쪽수
	본예산 (a)	특교 등 (b)	예산현액 (A=a+b)		원인행위액 (집행률)	지출액 (집행률)	
보조공학기기지원	400,420	-	400,420	951,840	392,300 (98.0)	392,300 (98.0)	1541
중도중복장애학생 지원	16,517,000	350,000	16,867,000	14,485,250	10,940,736 (64.9)	10,922,981 (64.8)	1541
중도중복장애학생 의료적지원 (특별교부금)	-	392,000	392,000	241,000	132,000 (33.7)	132,000 (33.7)	837 (추경)
통학비지원	1,496,000	-	1,496,000	1,314,800	631,856 (42.2)	631,856 (42.2)	1541
장애학생가족지원	35,255	-	35,255	52,250	13,561 (38.5)	11,271 (32.0)	1541
체험활동등교육활동 지원인력인건비	1,427,665	-	1,427,665	1,188,373	1,124,880 (78.8)	1,127,552 (79.0)	1541
통학차량실무사 인건비	1,494,165	-	1,494,165	1,628,757	848,102 (56.8)	848,102 (56.8)	1541
특수교육지원인력 연수	20,972	-	20,972	25,650	9,273 (44.2)	9,273 (44.2)	1582
특수학교(급) 환경개선	2,780,000	60,000	2,840,000	3,940,000	2,727,150 (96.0)	2,027,150 (71.4)	1547

사업명	'24 예산			'23 최종예산	집행액 및 집행률		주요사업별 설명자료 쪽수
	본예산 (a)	특교 등 (b)	예산현액 (A=a+b)		원인행위액 (집행률)	지출액 (집행률)	
방과후활동지원	6,175,000	2,518,695	8,693,695	7,125,000	7,597,073 (87.4)	5,086,548 (58.5)	1551
늘봄학교 및 프로그램 (특별교부금)	-	420,000	420,000	-	64,920 (15.5)	64,920 (15.5)	837 (추경)
지역연계방과후 (특별교부금)	-	90,000	90,000	100,000	90,000 (100)	90,000 (100)	837 (추경)
돌봄교실운영지원	412,500	-	412,500	513,500	412,500 (100)	412,500 (100)	(개별교부) 학교운영비
특수학급운영비및 유아교육비	7,588,600	-	7,588,600	8,015,840	7,407,290 (97.6)	7,407,290 (97.6)	(개별교부) 학교운영비
합계	38,347,577	3,830,695	42,178,272	39,582,260	32,391,641 (76.8)	29,163,743 (69.1)	