

행복한 시민 신뢰받는 기업 글로벌 No.1 서울교통공사

---

# 주요 업무 보고

2022. 11.



서울메트로환경  
Seoul Metro Environment Co.,Ltd.

# I . 일반현황

## 1

### 운영현황

#### 설립근거

- ◆ 지방공기업법 제54조(다른 법인에 대한 출자)
- ◆ 서울교통공사 설립 및 운영에 관한 조례 제19조(사업의 범위)
- ◆ 서울시 2차 비정규직 고용개선 대책('12.12.7, 일자리정책과-16597호)

(’22. 9 30 기준)

<b>임 무</b>	· 서울교통공사 1~4호선 역사인재개발원 청소 및 방역소독 · 서울교통공사 청사전동차차량기지 청소 및 방역소독 · 서울교통공사 차량기지·별관 경비 업무 · 잠실광역환승센터 관리운영 대행업무	<b>수권자본금</b>	<b>25억 원</b> (납입자본금 : 7억원)
------------	--	--------------	-------------------------------

#### 연 혁

- '13. 04. : 청소업무 자회사 설립운영 서울메트로 이사회 의결
- '13. 05. : 서울메트로 청소자회사 설립 서울시 승인
- '13. 06. : (주)서울메트로환경 영업 개시
- '14. 05. : 서울메트로 전동차·차량기지·청사 청소업무 추가 편입
- '16. 04. : 서울메트로 경비업무 추가 편입
- '16. 07. : 서울메트로 PSD 청소업무 추가 편입
- '17. 04. : 잠실광역환승센터 관리운영 대행업무 개시
- '20. 01. : 사당별관 특수경비업무 추가 편입

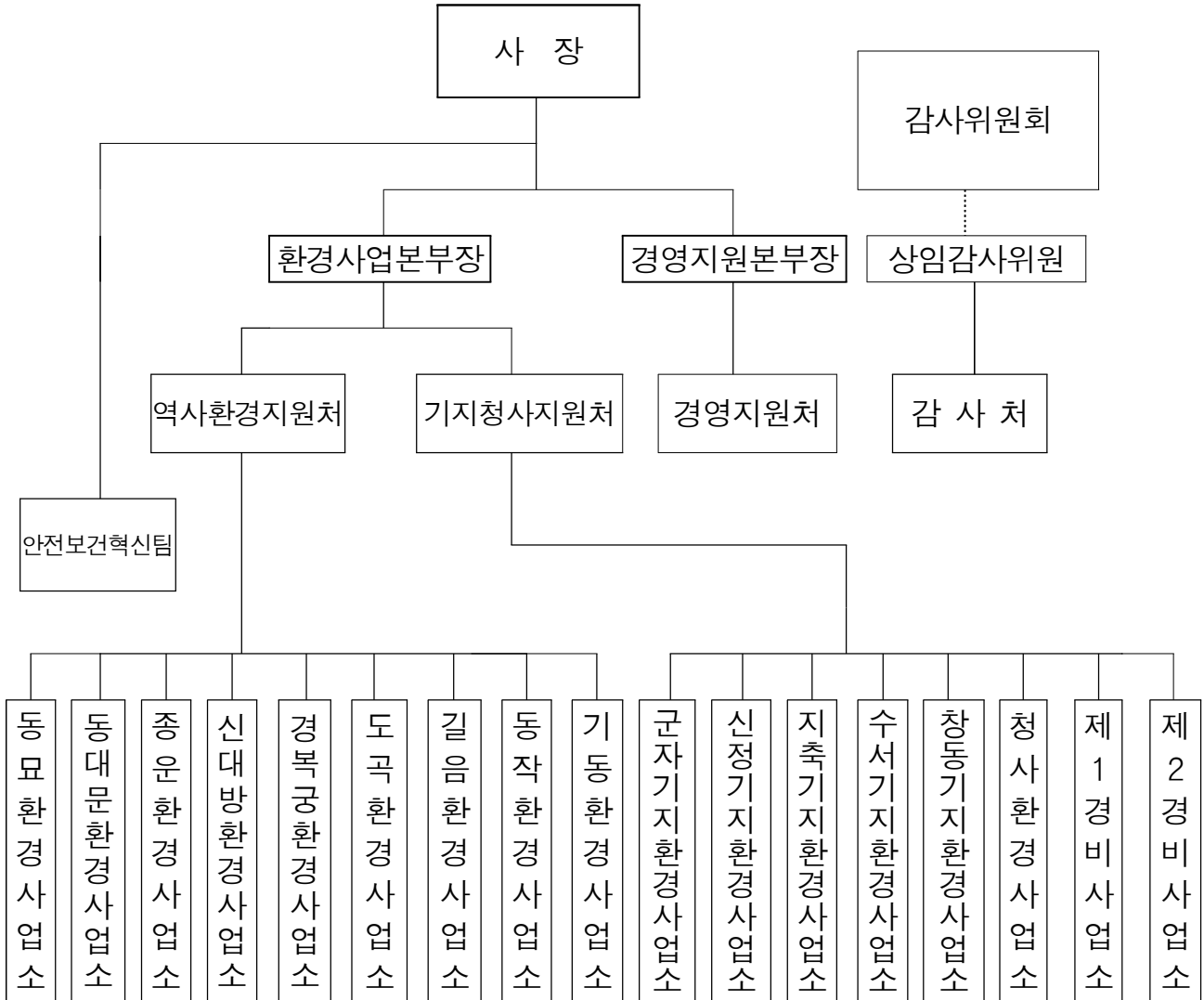
#### 본사 소재지

- 서울시 서초구 효령로 5 서울교통공사 사당별관 3층

## 2

## 조직 및 정원

○ 조 직 : 사장, 감사위원회, 2본부, 4처, 1팀, 17사업소



○ 정 · 현원

(’22. 9. 30. 기준)

구 분	계	임 원	사무직	특수직	미화직	시설직	경비직
정 원	1,787	4	22	1	1,570	12	178
현 원	1,734	4	20	1	1,527	12	170
과부족	△53	-	△2	-	△43	-	△8

※ 잠실광역환승센터 인원(시설12, 미화11, 경비 6명) 포함

※ 부족 인원은 직원 사직 등 유고에 따른 대체인력(기간제) 운용 중

# II . 비전과 경영목표

## 1 비전 및 경영전략

### 경영목표 추진체계

비전

아름다운 사람들과 정성으로 깨끗한 세상을  
만들어가는 신뢰 1등 Clean기업

경영방침

안전중심

고객중심

현장중심

인간중심

경영목표

무재해 달성

고객만족도 제고

업무프로세스혁신

조직력 강화

중점  
추진  
과제

- 코로나19 방역 및 감염방지 활동
- 전사적 무재해운동
- 스트레칭 활성화
- 사업장 위해요인 개선

- 청결만족도 제고
- 업무품질운영관리 개선
- 직원 만족도 제고
- 멘토링 활동

- 업무 3S(Simple, Speed, Standard)
- 청소, 경비, 사무
- 개선제안활동
- 행정업무 전산화

- 상생의 노사관계 형성
- 직원 유대 강화
- 교육훈련 강화
- 사무직 역량강화

슬로건

깨끗한 Metro환경, 우리 정성으로!

경영목표	중점추진과제 및 사업	주요 KPI	2022년	
			목표값	실적 (’22.9월)
무재해달성	전사적 무재해운동	산재발생건수	13건 이하	8건
	경비사고 Zero 달성	경비관련 사고건수 (외부인 침입 등)	0건/년	3건 (도봉,군자,창동)
고객만족도 제고	청결만족도 모니터링	고객 청결만족도	전년도 3.93점/4점	행안부 평가결과 반영예정
	업무 품질 향상	업무품질·현장운영 평가	분야별 1회 (역사, 기지청사, 경비)	’22. 11월 평가예정
업무프로세스 혁신	개선 제안 활동	개선완료건수 (실시개선제안 채택건수)	400건	1,690건 (583건)
	행정업무 전산화	그룹웨어-ERP 은행CMS 연동 구현	1식	진행중
조직력 강화	내부직원 만족도조사(ESI)	내부직원 종합만족도	86.4점	’22. 11월 조사예정
	현장관리자 역량 강화	현장관리자 PC활용 교육	3회	2회
	칭찬 프로그램 지속 운영	칭찬건수	2,400건	3,773건

□ 전년 대비 약 2,006백만원 증가(79,577 → 81,583백만원)

(단위 : 백만원)

구 분		'22년 예산 (A)	'21년 예산 (B)	증 감 (A-B)	비 고	
수 입 예 산	계	81,583	79,577	2,006		
	소 계	80,819	78,787	2,032		
	영 수 업 익	운영사업수익	80,791	78,773	2,018	5~8호선 차량기지 경비업무 추가 편입 ( '21.10.1. 자)
		기타사업수익	28	14	14	신조선동차 청소대가
	소 계	410	410	0		
	영 업 외 수 익	이 자 수 익	10	10	0	예금이자수익
		기 타 수 익	400	400	0	장애인고용장려금 등
	보 전 재 원	354	380	△26	전년도 이월금 당기상각비	
	지 출 예 산	계	81,583	79,577	2,006	
		소 계	81,067	78,356	2,711	
영 업 용 비		인 건 비	64,061	62,418	1,643	생활임금 적용, 5~8호선 차량기지 경비직 인건비 등
		복 리 비	9,608	9,325	283	보험료, 건강검진비 등
		기 타 경 비	7,398	6,613	785	재료비, 피복비, 수선비 등
영 업 외 비 용		160	152	8	도시철도공채매입 할인상각액	
예 비 비		0	0	0		
자 본 예 산		356	1,069	△713	공기구비품 등	

# Ⅲ. 주요 현안사항

## 1 재난·재해 대비 안전확보 노력

### □ 사업개요

- 추진배경 : 지하철 내 재난재해 신속 대응 및 복구 지원 등 협조 지원체계 확립
- 기본방향
  - 비상상황(폭설·한파·결빙·화재)대비 단계별 대응 계획수립
  - 사업장 안전관리, 재해재난 대책, 비상대응 합동훈련
- 주요실적
  - 냉방설비(에어컨·실외기·선풍기 등) 사전점검 실시 등('22. 5월)
    - 수냉식에어컨 사전점검 및 종합세척 작업 용역(총 128대)
  - 풍수해 안전관리 용품 적기 비치(' 22. 5월)
  - 하절기 종합안전대책 수립(' 22. 7월)
  - 풍수해 대비 비상대응 합동대응 훈련(' 22. 9월)
    - 역사 및 차량기지 주관 비상대응 훈련
  - 동절기 재난안전대책 수립(' 22. 10월)

### □ 역사 캐노피 청소 안전확보(스카이차 임차 등)

- 추진배경
  - 역사 캐노피 청소용 스카이차 임차운용 시행('22. 10월~)
  - 스카이차 활용 캐노피 청소 시 안전확보 필요 (8개소)
    - ※ 대림·구로디지털단지·삼각지·이대·당산·양천구청·뚝섬·왕십리역
  - 스카이차 운용 시 차량 충돌 등 사고 우려 : 도로안전용품 구매 필요
- 스카이차 임차(도로점유) 시 주요 안전 확보
  - 교통안전시설물 설치(교통안내판, 발광싸인보드, 안전고깔 등), 신호수 운용
  - 스카이차 운용장소 앞 승합차 비치, 직접충돌 예방
- 도로안전용품 보완 구매·운용
  - 입간판 : 점멸기능 추가(8개)
  - 칼라콘 : 추가구매(40개)



<스카이차 임차·운용 도로안전 확보 >

작성 자

안전보건혁신팀장 : 신진환 ☎ 6395-6581

담당 : 이승윤 ☎ 6584

## 2

## 근무환경 확보 · 개선 지속 노력

### □ 사업개요

- 사업기간 : '22. 1. ~ '22. 12.(계속사업)
- 사업비 : 334백만원

### □ 추진내용

- 추진배경 : 휴게시설 신설 및 노후 시설물 개량을 통한 근무 만족도 증진
- 추진대상
  - 휴게공간 환경개선(침상조성,샤워장), 전기용량증설, 수도설비, 위생시설물(싱크대·세면대·개수대 등), 기타 개·보수 등

### ○ 주요실적 ('22. 1월 ~ 9월)

(단위 : 개소)

환경개선공사(침상조성, 샤워장)		전기용량증설	기타 개보수
역사	기지청사		
16	4	7	32



### □ 향후계획

- 근로자 휴게공간 법정요건 확보 노력
- 직원 휴게공간 확충 및 전기증설, 전기선 노후화 지속 개선
- 남직원 지속 증가에 따른 휴게공간 부족 해소(서울교통공사 협의)
- 전도 위험(문턱걸림, 미끄러짐 등) 현장 안전 위해요소 시정보완

작성 자

역사환경지원처장(겸직) : 정영배 ☎ 6395-6577

담당 : 장재석 ☎ 6569



### □ 시설·경비·미화 업무(잠실광역 버스환승센터)

#### ○ 관련근거

- 서울시 주차장 설치 및 관리조례 제10조 (공영주차장 위탁관리)
- 서울교통공사 설립 및 운영에 관한 조례 제 21조 (사업의 범위)
- 서울교통공사 설립 및 운영에 관한 조례 제 22조 (대행사업)

#### ○ 계약당사자

- 위탁자 : 서울시
- 사업시행자 : 서울교통공사
- 운영사업자 : (주)서울메트로환경

#### ○ 운영사업비 : 약 22억 원('22년 예산 기준)

#### ○ 운영기간 : '17.4.1 ~ '22.3.31(5년)

※ 서울시 요청으로 연장 운영중(~'22.12.31)

#### ○ 운영효과 : 서울시 대중교통 이용승객 편의 증진에 기여

#### ○ 주요업무

분야	구분	투입인원	업무내용
총 인원		29명	시설 12명, 미화 11명, 경비 6명
시설	기계	9명	- 냉난방, 공기조화, 급배수, 소방설비, 화장실 및 정화설비, PSD 등 시설물 유지관리
	전기	2명	- 수배전반, MCC, PSD, 소방설비, CCTV, 관제설비, 전등 전열, 승강기 등 유지관리
	건축	1명	- 건축시설물(외부출입구, 건축마감재, 출입문 등) 유지관리
미화	주간	5명	- 일상청소, 화장실 수시청소, 유리청소
	야간	6명	- 일상청소, 승강장, 차로 물청소, PSD청소
경비	일반경비 (주·야간)	6명	- 시설물 순찰 및 승객 안내, 차량 통제 및 상황 처리

#### ○ '21년 사업수입금 : 24,714천원(집행실적의 1.25%)