

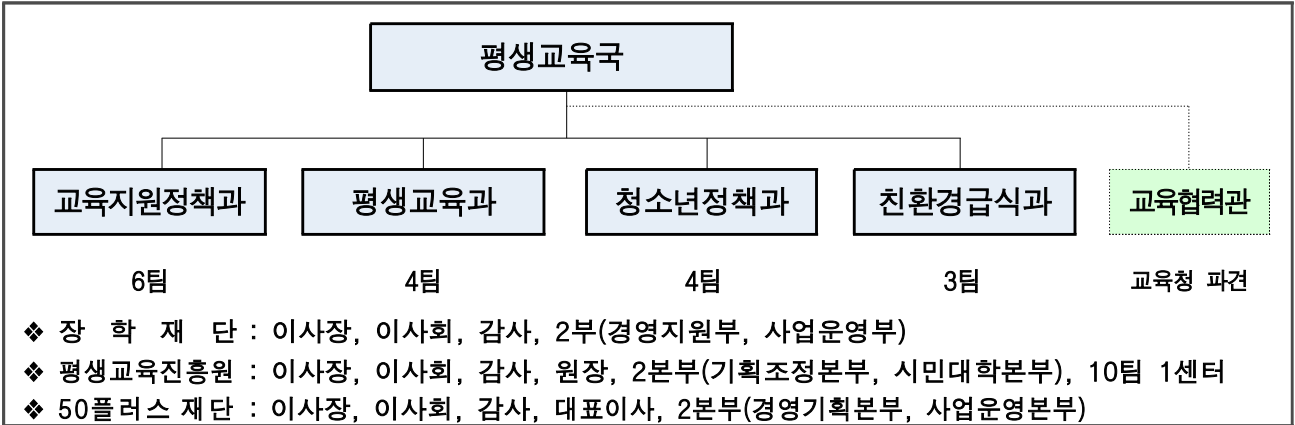
주요 업무 보고

2025. 2

평생교육국

I. 일반현황

조직 - 1국 4과 17팀



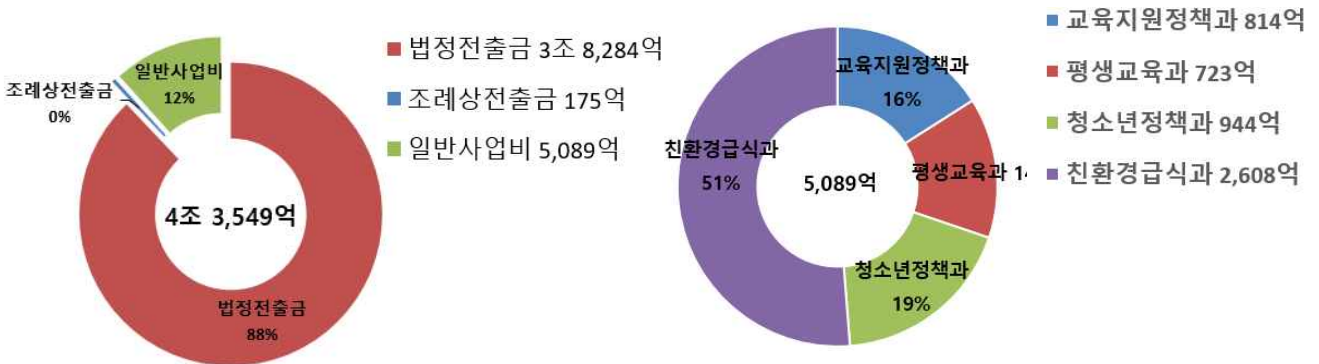
인력 - 정원 87명 / 현원 85명

(2025. 1. 31. 기준)

구 분	계	일 반 직(임기제 포함)					
		2·3급	4급	5급	6급	7급	8·9급
계	87/85	1/1	4/4	23/22	29/26	29/31	1/1
교육지원정책과	29/29	1/1	1/1	8/7	12/12	7/8	-/-
평 생 교 육 과	19/18	-/-	1/1	6/6	5/4	6/7	1/-
청 소 년 정 책 과	23/22	-/-	1/1	5/5	9/6	8/10	-/-
친 환 경 급 식 과	16/16	-/-	1/1	4/4	3/4	8/6	-/1

* 시간선택제임기제(정원외) : 교육지원정책과 다급 5명, 청소년정책과 다급 1명

예산 - 4조 3,549억원 (일반사업비 5,089억)



[최종 예산]

[일반사업비]

부서별 주요업무

부 서 명	업 무 내 용
교육 지원 정책 과	<ul style="list-style-type: none"> ▸ 시-교육청 교육협력사업 추진 ▸ 서울런 운영 및 온라인교육 콘텐츠 제작·발굴 ▸ 서울형 교육플랫폼 구축 및 운영 ▸ 학습격차 해소를 위한 서울형 멘토링 사업 추진 ▸ 교육비특별회계 법정전출금 및 교육경비보조사업 추진 ▸ 학교안전 사업(학교보안관, 스쿨버스) 운영 ▸ 서울장학재단 지도·감독
평 생 교 육 과	<ul style="list-style-type: none"> ▸ 서울런 4050 중장년 종합계획 수립 및 총괄 관리 ▸ 중장년 직업역량강화 지원체계 구축 운영 ▸ 평생교육진흥 시행계획 수립·추진, 평생교육협의회 운영, ▸ 50플러스재단 및 평생교육진흥원 운영지원, 지도·감독 ▸ 문해교육 활성화 종합계획 수립, 학력미인정 학교형태 평생교육시설 운영 지원 ▸ 경계선지능인 평생교육 지원사업, 장애인 등 소외계층 프로그램 운영 지원 ▸ 관악복합평생학습센터 조성·운영 ▸ 평생학습포털 시스템 운영·관리 및 콘텐츠 임차·운영 ▸ 가치동행일자리 사업 운영
청 소 년 정 책 과	<ul style="list-style-type: none"> ▸ 청소년정책 시행계획 및 업무계획 수립·추진 ▸ 청소년육성위원회 운영, 청소년 인권보호 및 인권증진 정책 추진 ▸ 청소년의회, 어린이청소년 참여위원회 운영 등 청소년 시정참여 지원 ▸ 청소년축제, 서울시민상(청소년부문) 운영 ▸ 청소년 국제·지역교류 사업, 동아리 운영 등 체험활동 지원 ▸ 청소년센터 등 청소년시설 관리·운영 및 성과평가(지도점검)에 관한 사항 ▸ 학교 밖 청소년 종합지원대책 수립·추진 등 지원 ▸ 청소년유해환경감시단 운영 지원 등 유해환경 정화활동 추진
친 환 경 급 식 과	<ul style="list-style-type: none"> ▸ 친환경 학교급식지원 계획 수립 및 운영(유치원 포함) ▸ 친환경 학교급식 예산집행 합동점검(유치원 포함) ▸ 친환경 급식 식재료 공급체계 구축 운영(식재료 관리 대행사무 포함) ▸ 학교급식 안전성 관리 계획 수립 및 운영 ▸ 친환경급식 식생활 교육지원 계획수립 및 운영 ▸ 서울튼튼급식 운영계획 수립 및 개선 ▸ 콜드체인 지원사업 및 공공급식 관련 용역사업 추진 ▸ 서울튼튼급식 조달체계 개편에 따른 전산시스템 기능개선 및 운영

II . 정책목표

비전

시민과 도시가 함께 성장하는
'학습도시, 서울'

목표

아동부터 어르신까지 모든 세대가
교육사다리를 통해 인생전환

전략
및
과제

공정한 출발을
위한
학습기반 조성

• 학습수준과 의지 고려
맞춤형 지원 시행

- 서울권 전국 확대로
교육복지사업 선도

- 학습사이트 선택 확대

- 심화 멘토링 등 종합
패키지 통한 집중케어

• 효율적인 멘토링 운영

- 전문가 컨설팅을 통한
진로 멘토링 강화

- 신규 가입자 멘토링추진
자기주도학습형성 지원

중장년·교육약자
집중지원 추진

• 전환기 중장년
직업전환 지원

- 중장년 선호도 기반 영질의
온라인 콘텐츠 제공

- 유망직종 관련 직업전환
프로그램 및 경력 설계 지원

- 중장년 가치동행일지리를
사회공헌 일자리로 정립

• 다양한 교육약자를
위한 맞춤형 지원

- 경계선지능인 조기발굴
및 우호적 환경 조성

- 초고령화 사회 대비
시니어 평생교육 강화

청소년의 건강한
성장발달 지원

• 청소년시설 운영

- 청소년전용시간·요일제
운영 및 확대

- 학교지역 연계 청소년 참여를
통해 지역 내 청소년거점
공간으로 운영

• 청소년 마음건강
회복을 위한 지원

- 상담인력 확충 등 상담
접근성 확대

- 놀이와 커뮤니티 활동
중심의 마음건강 회복지원

• 위기 청소년 지원

- 학교 밖 청소년 맞춤형
진로·진학 지원확대

- 가정 밖 청소년 보호
및 지원 확대

안전하고 질 높은
친환경급식
지원

• 친환경 학교급식
안정적 지원

- 급식단가 현실화로
양질의 급식제공

- 학교급식 품질 및 안전성
관리 실시

• 공공급식 체계 개편

- 친환경유통센터로 통합
하여 다양한 식재료 공급

- 전 자치구 참여 확대로
친환경 시장 활성화

Ⅲ. 핵심사업 추진실적 보고

< 공정한 출발을 위한 학습기반 조성 >

1. 학습부터 진로까지 서울런 하나로 통합서비스 지원

< 중장년·교육약자 집중지원 추진 >

2. 전환기 중장년 동행을 위한 집중지원 추진
3. 경계선지능인 서울형 평생교육 맞춤 지원 추진

< 청소년의 건강한 성장발달 지원 >

4. 행복동행학교 중심의 청소년종합지원센터 운영
5. 가정 밖 청소년 발굴·보호를 위한 청소년복지시설 운영

< 안전하고 질높은 친환경 급식 지원 >

6. 친환경 학교급식(유치원 포함) 안정적 지원
7. 어린이집 안전한 식재료 공급을 위한 서울든든급식 운영

1 학습부터 진로까지 서울런 하나로 통합서비스 지원

교육지원정책과장 : 변경옥 ☎2133-3910 교육플랫폼기획팀장 : 조은경 ☎9277 담당 : 박수지 ☎9279
 교육콘텐츠관리팀장 : 이영희 ☎9283 담당 : 한은희 ☎9284
 교육플랫폼구축팀장 : 김성민 ☎9290 담당 : 최경림 ☎9291
 교육멘토링지원팀장 : 이현우 ☎3927 담당 : 권희주 ☎3928

우수한 교육콘텐츠와 멘토링 제공뿐 아니라 체계적 맞춤 학습관리지원으로 더 튼튼한 교육사다리 '서울런'을 구축하여 차별없는 교육환경을 조성하고자 함

□ 사업개요

- 대 상 : 만6세(취학연령)~만24세(청소년 상한 연령), 소득 또는 자격 기준 대상
 - 소득기준 : 중위소득 60% 이하, 법정한부모 (중위소득 63%↓, 청소년한부모는 72%↓)
 - 자격기준 : 학교밖·다문화·북한이탈주민 청소년 및 자녀, 국가보훈대상, 가족돌봄청년, 건강장애학생, 市 운영 아동복지시설 입소 아동
- 사 업 비 : 19,760백만원(콘텐츠 13,238, 멘토링 5,662, 플랫폼 운영 860)
- 사업내용 : 다양한 온오프라인 학습 콘텐츠 및 맞춤형 멘토링 무료 지원

□ 추진계획

① 다양한 양질의 콘텐츠 제공으로 폭 넓은 학습선택권 보장

- [강의제공] 선호도 높은 교과비교과 22개 업체 중, 최대 5개 선택 후 무제한 학습
 - '25.1월 초등 신규 콘텐츠(웅진스마트울) 추가로 학습 선택의 폭 확대

The infographic displays various content providers categorized by grade level and subject. On the left, a vertical bar lists '교과 (택1)'. The main content is organized into three rows for '초등(기기제공)', '중등', and '고등'. Each row contains boxes for different subjects: '초등(기기제공)' includes HOME LEARN, elihigh, milkT 초등, TOON ONE, and smartAll; '중등' includes ONLY, Mbest, milkT 중학, and eduwill; '고등' includes 대성마이맥, megastudy, milkT 고등, and ETOOS. On the right, there are boxes for 'EBS (중복선택)' with sub-categories like EBS초등ON, EBS초등, EBS중학, and EBSi; '강남인강 (중복선택)' with 강남인강; '자격증·어학 (택1)' with 해커스, eduwill, and 에듀윌; and '독서 (중복선택)' with 월라.

- [교재지원] 교재비가 학습의 장애요소가 되지 않도록 강의교재 지원
 - EBS 교재 5권 포함 기본교재 10권 제공으로 원활한 학습환경 지원

- [자체제공] 다양한 서울런 특화 콘텐츠 제공을 통한 온라인 교육 보완
 - (진로·진학) 취약계층 청소년의 경제적 요인에 따른 진로·진학 정보격차 해소
 - ▶ 초6~대입 준비생 대상, 개인의 특성을 고려한 진로·진학상담 및 직업체험 활동 제공(350명내외)
 - (영어캠프) 어학 집중 교육 기회 제공을 위한 '서울런 영어캠프' 운영
 - ▶ 여름·겨울 방학 활용, 초등4학년~중학생 대상, 2주간 캠프운영(300명)

② 멘토링 다변화로 개인별 수요에 맞춘 맞춤형 멘토링 지원 강화

- [대학생 멘토링] 멘티와 또래로서 비슷한 경험을 가진 대학생 멘토와 장기적 관계 형성
 - 온라인 플랫폼을 통해 지속적으로 실시간 관리하여 공백 없는 멘토링 제공
- [시니어 멘토링] 전현직 강사, 퇴직 교사 등 활용하여 학습지도 및 정서지지 강화
 - 멘토(30명→70명), 멘티(54명→100명) 확대 운영, 온라인 활용가능 멘토 비중 확대
- [정서지지 멘토링] 정서지지 필요 멘티 발굴, 서울런 선순환 멘토 모집 확대
 - 멘토링 상담 사례 활용 정서지지 필요 멘티 발굴, 서울런 졸업생 선순환 멘토 적극 모집 연계
 - ※ ('24년 시범운영 결과) 멘토 93명(서울런 22, 문화예술협회 71), 멘티 135명 / 총 135그룹 매칭
- [실시간 맞춤형 멘토링] 학업취약 학생들의 자기주도 학습습관 형성 지원('25.3월)
 - 서울런 강의 수강 시 실시간으로 멘토와 함께 하는 밀착형 학습 진행
 - ▶ 영어, 수학, 국어 중 택 1 / 주 4회(회당 90분) 3개월 단위, 총 4분기 운영(1,000명)

90분 강의를 15분씩
최적 학습단위로 구성

실시간 모니터링 시스템

실시간 맞춤형 콘텐츠

메신저 학습관리 시스템

집중력 부족 학생 위한
최적의 학습과정 운영

지속적인 출석 체크 및
공임없는 모니터링

맞춤형 문제강의 제공

질문과 역질문을 통해
실시간 쌍방향 밀착 소통

※ ('24년 시범운영 결과) 평균 진도율 38% 이하 학습취약 학생 61명 수강 → 평균 진도율 87% 달성

③ 서울런 키즈 시범사업 운영으로 유아의 건강한 정서·신체 발달 지원

- 디지털 시대에 유아 대상 양질의 미디어 이용 기회 제공 필요
 - 가구소득이 낮을수록 어린이 미디어 이용 시간이 많아 무분별한 콘텐츠 노출 위험↑
 - ※ 가구소득에 따른 일 평균 이용 시간 : 월 600만 원 이상 169분 / 월 400만 원 이하 198분
- 민간자원 연계, 유아 정서·신체 발달에 유익한 온라인콘텐츠 제공
 - (모집·선발) 만 4~5세 취약계층 우선 선발, 500명 지원('25.1월)
 - ▶ (1차) 소득 기준 300명, (2차) 아동양육시설 보호아동 등 200명 모집
 - (프로그램) 독서/학습(한글, 수, 영어 등)/놀이(체조, 동요 등)/생활습관 등 다양한 콘텐츠



④ 서울런 장학 프로그램 강화로 성장 사다리 완성

- 서울장학재단 협력 장학사업을 통한 학업장려장학금 지원(연2회)
 - (서울런 졸업생 대학 진로 장학금) 서울런 졸업생 25명, 인당 연간 최대 400만원 지급(7월)
 - (서울 선순환 인재 장학금) 8개월 이상 활동 멘토 50명, 인당 연간 100만원 지급(12월)
- 우수학생 심화 지원을 위한 민관협업 장학프로그램 운영 및 장학금 지원
 - (우리미래 서울러너) 우리금융미래재단과 장학프로그램 운영(학업성적 우수 고1~2, 200명)
 - ▶ 진로캠프(여름, 2주간), 학업캠프(겨울, 5주간), 학습비(1인당 연 200만원), 예일대 여름캠프 참가지원
 - (해외연수 등) 우수학생 선발하여 해외대학 탐방 프로그램* 참가 및 민간 장학금 등 지원
 - ▶ 시립청소년문화교류센터 「서울런앤점프」 프로그램(런던, 파리 대학 탐방) 운영(8월중)
- 서울런 사이트 내 서울런 장학프로그램 안내 게시판 개설 및 안내
 - 서울런 사이트 게시판 공지·문자 등 통한 장학제도 뉴스레터 배포 등('25.2월)

⑤ 타 지자체와 연계 협력을 통한 지자체 교육복지사업 선도

- 지역간 교육자원 격차 해소 및 인구감소 대응 위한 타 지자체 서울런 도입 지원
 - (추진계획) 서울런 연계 협력 희망 지자체와 협의 및 서울런 도입 지원
 - ※ '24.12.23. 서울시-충북도 업무협약, '24.12.27. 서울시-평창군 업무협약 체결
 - (지원내용) 서울런 플랫폼 기반 지자체별 메인페이지 구축 및 학습사이트 연계기능 제공, 사업 운영 자문 등

※ 예산집행계획

(단위 : 백만원)

사업명	예산액	집행액			
		1분기	2분기	3분기	4분기
계	19,760	4,834	4,891	4,891	5,144
서울런 콘텐츠 제공	13,238	3,309	3,309	3,310	3,310
서울런 멘토링 제공	5,662	1,415	1,415	1,416	1,416
서울런 플랫폼 운영	860	110	167	165	418

(참고) 2025년 서울런 주요 개선사항

구 분	2024년 기존	2025년 개선
콘 텐 츠	<ul style="list-style-type: none"> ◦ 콘텐츠 다각화로 다양한 학습수요 충족 <ul style="list-style-type: none"> - (온라인) 21개 업체 + EBS, 강남인강 - (오프라인) 영아캠프, 화상영어(민6세~초3) - (진 료) 다양한 콘텐츠 패키지화 제공 ※ 진로 컨설팅, 직업문화체험, 면접특강 등 	<ul style="list-style-type: none"> ◦ 콘텐츠 확대로 참여자 만족도 제고 및 학습 효율성 증대 <ul style="list-style-type: none"> - (온라인) 22개 업체로 1개 업체 추가 - (진로특화) AI 콘텐츠 확대 ※ 24년 시행한 기존 프로그램 동일 운영
멘 토 링	<ul style="list-style-type: none"> ◦ (질적 확대) 멘토링 품질 고도화 <ul style="list-style-type: none"> - (AI학습) 전·사후 AI학습진단 - (집중지원) 멘티를 위한 진로코칭 강화 ◦ 멘토링 다변화 및 활성화 <ul style="list-style-type: none"> - (시니어) 중장년 교육경력자 활용 기초학습결혼 보충 및 정서 지원 - (정서지지형, 체험형) 멘티 자존감 회복 심리적 위기 조력 	<ul style="list-style-type: none"> ◦ (질적·양적 확대) 다양한 멘토 수요에 따른 멘토링 다변화 확대 <ul style="list-style-type: none"> - 시니어 멘토링 규모 확대 (멘토 30명→70명, 멘티 54명→100명) 및 대상 범위 확대 (중학생 → 이동양육시설 초등학생, 중·고등학생) - 실시간 맞춤형 멘토링 확대(멘티 61명→1,000명) 및 문제풀이반 신설
장 학 프로그램	<ul style="list-style-type: none"> ◦ 우리미래 서울러너 <ul style="list-style-type: none"> - 고1 대상 100명 - 진로 및 학업캠프, 학습비 지원 	<ul style="list-style-type: none"> ◦ 우리미래 서울러너(확대) <ul style="list-style-type: none"> - 고 1~2 대상 200명 ◦ 서울런 장학프로그램 운영(신규) <ul style="list-style-type: none"> - 열심회원 학업 장려 및 자격증 취득 등 - 서울런 졸업생 대학 진로 장학금 등 - 해외대학 탐방 프로그램 운영 ◦ 서울런 장학금 예고제 실시(신규)

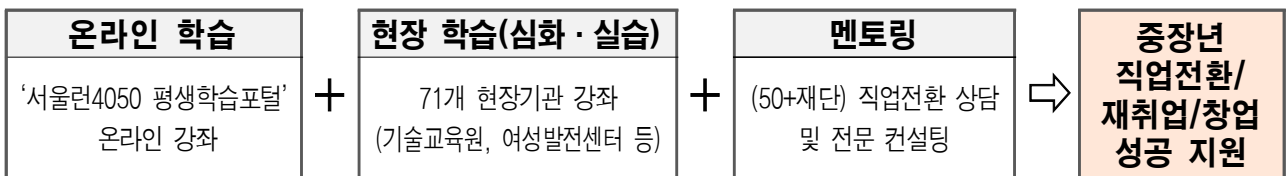
2 전환기 중장년 동행을 위한 집중지원 추진

평생교육과장 : 최소정 ☎2133-3960 평생교육정책팀장 : 우효정 ☎3962 담당 : 허준오 ☎3963
 평생교육지원팀장 : 유정심 ☎3990 담당 : 김찬숙 ☎3991

중장년의 성공적 직업역량 강화를 위한 온라인 강의 및 현장실습 지원과 함께 체계적 학습 이력 관리 및 상담·컨설팅 제공으로 재취업 및 창업 지원

□ 사업개요

- 추진목적 : 서울시 거주하는 40대 이상 중장년의 직업역량 강화 지원
- 사업대상 : 직업 전환(이/전직), 직업능력 개발 등을 고민하는 서울시 중장년
- 사업내용 : 온-오프라인 직업역량 강화 교육 운영 및 상담컨설팅 제공
 - ① (온라인학습) 서울런4050 평생학습포털을 통해 온라인 강좌 제공
 - ② (현장학습) 기술교육원, 여성발전센터 등 온라인-현장실습 연계 프로그램 제공
 - ③ (멘토링) 교육안내, 경력 및 취업컨설팅 등 학습자 지원을 위한 상담 서비스 연계



- 사업비 : 877백만원(콘텐츠 임차 462, 유지보수 330, SW구매 85)

□ 추진계획

- **온라인 콘텐츠** 중장년 선호도에 기반한 양질의 온라인 콘텐츠 제공('25.2월~)
 - (무료) 자격증, 창업, 디지털, 직무역량 등 5개 분야 425개 온라인 콘텐츠 무료 제공
 - (유료) 직업전환, 부가수익 창출 등 11,000여개 중장년 특화 콘텐츠 유료 제공
- ※ 70% 이상 수강 시 수강료 전액 환급



- **현장학습 연계** 실습을 위한 현장 강좌 제공('25.1월~)
 - 온라인 학습내용을 심화·체험·실습할 수 있도록 기술교육원, 여성발전센터 등 71개 기관 현장학습 강좌 제공
 - 현장학습기관 간 연계·협력을 위한 간담회(상·하반기) 및 자문회의(3회) 실시
 - ▶ 실수요 맞춤형 온라인 콘텐츠 확보를 위한 수요조사 실시
 - 온오프라인 학습-멘토링 연계 40대 직업전환 사업 본격 추진을 위한 통합 브랜드

40대 직업캠프 도입 및 맞춤형 훈련과정 개발·추진(1,200명, 50플러스재단)

탐색과정	실전과정	취업과정
직업전환 유망직종 정보제공 및 직업탐색 지원(400명)	유망산업·기술분야 단기 집중교육 및 역량 강화 지원(750명)	기술 전문 인력 양성 및 취업 지원(50명)
온오프라인 직무교육+직무체험 (10시간 이내)	온오프라인 직무교육+현장실습 (40시간 이내)	온오프라인 직무교육+기술실습 (250시간 이내)

- **멘토링** 교육훈련 정보안내, 직업전환 상담·컨설팅 등 서비스 제공('25.2월~)
 - 50+캠퍼스 및 구립50+센터 컨설턴트(75명), 현장학습기관 협력자(기관당 1명) 연계 상담, 경력설계 및 취업 컨설팅 지원

※ 예산집행계획

(단위 : 백만원)

사업명	예산액	집행액			
		1분기	2분기	3분기	4분기
평생 학습 포털 시스템 운영 활성화	877	293	164	79	341

□ 추진일정

- 중장년 특화과정 온라인 콘텐츠 제공 : '25. 2월
- 40대 직업캠프 참여자 모집 및 운영 : '25. 2~11월
- 컨설턴트 상담 및 취업 컨설팅 실시 : '25. 3월

3 경계선지능인 서울형 평생교육 맞춤 지원 추진

평생교육과장 : 최소정 ☎2133-3960 평생교육사업팀장 : 김은숙 ☎3970 담당 : 정호상 ☎3972

경계선지능인의 경제적 자립을 위한 취업 및 금융교육과 함께 심리·정서 안정을 지원하는 서울형 평생교육 추진으로 교육약자와의 동행 확대·강화

□ 사업개요

- 추진근거 : 서울시 경계선지능인 평생교육 지원 종합계획('23~'25년)
- 추진목적 : 경계선지능인 평생교육 프로그램 지원 및 사회지원망 구축
- 사업비 : 총 1,558백만원(민간위탁 1,258, 연구용역비 80, 기타 220)

□ 추진계획

- '25년 경계선지능인 서울형 평생교육 3종(취업·금융·심리) 맞춤 지원 추진
 - **취업** 신규 직무개발·연계 및 자격증 취득 등 경계선지능 청년 사회진출 지원
 - ▶ 식생활활동가 양성(10명), 도시양봉(40명) 등 신규 직무교육 및 컴퓨터 활용반(36명) 운영
 - **금융** 올바른 소비 습관부터 금융사기 예방 등 당사자·가족 금융교육 제공
 - ▶ 민간협업(토스) 연계 기초 금융교육(4회) 및 목돈마련, 자산관리 등 교육 추진
 - **심리** 경계선지능인의 정서 안정을 위한 1:1 상담 및 미술·언어치료 대상 확대
 - ▶ 언어치료 등 신규 프로그램 도입 및 대상자 확대('24년 529명 → '25년 960명)
- 체계적인 경계선지능인 평생교육 지원 종합계획 수립을 위한 학술용역 추진
 - 경계선지능인 평생교육 지원 성과분석 및 중장기 정책목표·추진과제 도출

※ 예산집행계획

(단위 : 백만원)

사업명	예산액	집행액			
		1분기	2분기	3분기	4분기
경계선지능인 평생교육 지원	1,558	401	359	359	439

□ 추진일정

- 경계선지능인 서울형 평생교육 3종(취업·심리·금융) 맞춤 지원 추진 : '25. 2월
- 경계선지능인 평생교육 지원 종합계획('26~28년) 수립 학술용역 추진 : '25. 2월

4 행복동행학교 중심의 청소년종합지원센터 운영

청소년정책과장 : 김정은 ☎2133-4110 청소년정책팀장 : 임진영 ☎4112 담당 : 김수진 ☎4114

복잡다양한 청소년 문제에 효과적으로 대응하기 위하여 '행복동행학교' 중심의 「청소년종합지원센터」를 운영하여, 청소년 맞춤형 성장지원 도모

□ 추진배경

- (기관간 연계 미흡) 시립청소년시설 57개소('25.1월 기준) 운영 중이나, 활동·보호·복지 등 영역별 분절적 운영으로 복잡한 청소년 욕구·문제 대응 미흡
- (종합적 접근 필요) 고립·은둔, 중독 등 복잡한 청소년 문제 대응을 위해 기존 '상담·치료적' 접근에서 놀이·체험 등 활동 연계의 '예방·통합적 접근' 필요

➡ **청소년 개개인의 상태·니즈를 고려한 맞춤형 올인원 종합 서비스 지원**

□ 사업개요

- 운영개소 : 청소년종합지원센터 4개소(권역별(서남·서북·동남·동북) 1개소)
- 운영기간 : '25. 7.~ '26. 12.
- 주요내용
 - 활동·상담·치유의 맞춤형 종합지원서비스 「행복동행학교」 확대 운영
 - 청소년종합지원센터를 거점으로 「광역-지역」 올인원 지원체계 구축
- 선정방법 : 시립청소년센터 20개소(※성동센터(위임) 제외) 대상 공모 선정
- '25년 예산 : 854백만원



□ 추진계획

① 활동·상담·치유의 맞춤형 종합지원서비스 '행복동행학교' 확대운영

- 수행기관 : ('24년) 청소년센터 2개소 ⇒ ('25년) 청소년종합지원센터 4개소
- 참여대상 : 심리 고위험군, 학교 부적응 청소년(13~18세) 및 학부모 등
- 사업내용 : 개인별 상태·욕구에 따라 다양한 활동·상담 프로그램 종합 지원
- 운영과정 : 5개 과정, 440명 모집(청소년 360명, 학부모 80명)

구분	유스톡 프로젝트	유스톡 스쿨	유스톡 자두	유스톡 캠프	보호자 과정
내용	학교밖, 학교부적응 청소년	학교 연계	대안교육기관 연계	단기캠프	자조모임 등
실적	60명	180명	20명	100명	80명

< '24년 행복동행학교 시범운영 실적 >

- ◆ (운영실적) 5개 과정, 291명 참여(청소년 241, 학부모 50)
- ◆ (수행기관) 목동·서대문청소년센터(400백만원)
- ◆ (효과성 분석) ※ 주관 : 중앙대학교 사회복지학부 문성호 교수팀
 - 청소년 : 친화성(4.81점→5.50점), 자아존중감(4.17점→4.83점), 긍정적 경험(4.61점→5.17점)
 - 학부모 : 긍정 정서(5.03점→5.77점), 행복감(5.19점→5.92점), 부모효능감(5.11점→5.50점)



② 종합지원센터 중심 「광역-지역」 올인원 지원체계 구축 및 협업 강화

- 권역 내 거점기관으로서 지역 내 유관기관 간 원활한 연계체계 구축
 - (광역단위) 청소년종합지원센터(4개소) - 성문화·인터넷 대표센터(분소)
 - (지역단위) (구립)청소년센터 등 지역센터 - 특화시설 등 기능시설
 - 市, 종합지원센터, 인터넷·성문화, 유관기관 등 「올인원 협의체」 운영
 - 올인원 모델 개발·적용, 운영현황 주기적 점검, 매뉴얼 작성, 개선방안 마련 등
- ※ 예산집행계획 (단위 : 백만원)

사업명	예산액	집행액			
		1분기	2분기	3분기	4분기
청소년종합지원센터(행복동행학교)	854	854	0	0	0

□ 추진일정

- 청소년종합지원센터 공모 및 선정 : '25. 2월~3월
- 행복동행학교 사업 추진 : '25. 3~12월
- 청소년종합지원센터 개소(인터넷·성문화센터 재구조화 연계하여 7월부터 운영) : '25. 7월

5 가정 밖 청소년 발굴·보호를 위한 청소년복지시설 운영

청소년정책과장 : 김정은☎2133-4110 청소년상담팀장 : 안명권☎4127 담당 : 고영빈, 김규리☎4131, 4133

가정 밖 청소년에게 일시 및 단기·중장기적 보호 서비스를 제공하여 가출의 장기화 및 비행을 예방하고 가정·학교로 조기 복귀하도록 지원

□ 사업개요

- 추진근거 : 청소년복지 지원법 제16조(가정 밖 청소년에 대한 지원)
- 사업대상 : 9세 이상 24세 이하 청소년(청소년 기본법 제3조 제1호)
- 사업내용 : 일시·단기·중장기 쉼터, 자립지원관 운영 및 지원(19개소)
 - (상담지원) 가정 밖 청소년 조기발견 및 보호, 가출예방을 위한 거리상담 활동
 - (보호서비스) 의식주, 의료, 상담, 학업 등 가정 밖 청소년에 대한 생활 지원
 - (자립지원) 직업훈련 등 자립 지원, 쉼터 퇴소 청소년 자립수당 등 지급
- 사업비 : 12,189백만원(국비 3,986, 시비 8,203)

□ '24년 주요성과

- 위기청소년 발굴 및 지속 케어를 위한 청소년쉼터 아웃리치 활동 강화
 - 50+재단 보람일자리 활용(11명), 이동쉼터(버스형) 4개소에 추가 배치·운영
 - ▶ 청소년밀집지역 등 거리순찰을 통해 위기청소년 긴급지원(503,613건) 및 상담(4,459건)
 - 청소년쉼터 연합 아웃리치(5회) 개최, 상담 및 가출·약물·자살예방 교육 등
 - ▶ 161개 기관 참여, 청소년 4,133명 방문, 83,038건 서비스(상담, 간식제공 등) 지원



【 찾아가는 거리상담 】



【 이동형 쉼터(버스형) 】



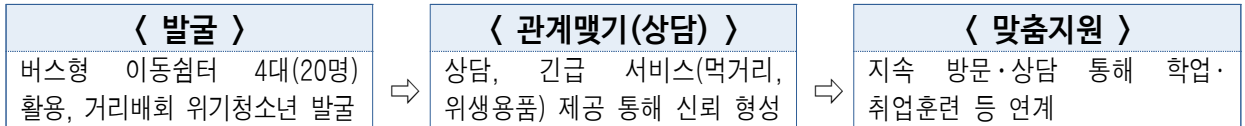
【 이동쉼터 내 상담 】

- 가정 밖 청소년 발굴·보호 등 쉼터 입소를 위한 전방위 홍보 추진
 - 'RPA(SW를 통한 업무자동화)' 기술 활용, '가출' 게시글에 쉼터 자동안내 댓글 게시(177건)
 - 쉼터 안내 QR 스티커 제작, 편의점(약9,800개소) 20,000매 배포·홍보 ※한국편의점산업협회 협조

□ 추진계획

○ 노숙·가출팜 등 위기청소년 발굴 및 지속케어를 위한 아웃리치 추진

- 버스형 이동쉼터(4개소) 거리상담·순찰(월~토 15시~23시까지)로 위기청소년 발굴·상담, 생필품, 의료 및 문화 활동 등 지원 등
- 청소년쉼터 연합 아웃리치 개최(연 5회)로 거리상담 및 쉼터입소, 맞춤지원 연계

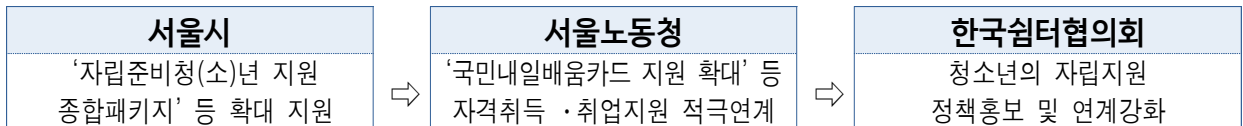


※ 기념품 키트, 홍보물품 등을 적극 배포하여 청소년의 거리상담(아웃리치) 지속적 재방문 유도

○ 가정 밖 청소년의 자립능력 향상을 위한 종합 지원 강화

- 진로교육, 인턴직무캠프, 희망두배 청년통장 등 맞춤형 자립지원 서비스 강화(약자동행사업 연계)
- 서울노동청 등 유관기관 협력(MOU)을 통한 가정 밖 청소년 취업능력 강화

※ 「쉼터 이용 청소년 자립지원 강화 MOU」 체결('25.2.6.) : 서울시-서울노동청-한국청소년쉼터협의회



○ 쉼터 퇴소 청소년 대상 자립지원 수당 확대로 안정적 자립기반 강화

- 자립지원수당 인당 월 지급액 상향 ('24년) 400천원 → ('25년) 500천원
- ▶ 퇴소일(사례종료일) 기준, 과거 3년 동안 2년 이상 보호받은 자(직전 6개월 연속보호)

※ 예산집행계획

(단위 : 백만원)

사업명	예산액	집행액			
		1분기	2분기	3분기	4분기
총 계	12,189	3,048	3,098	3,047	2,996
청소년복지시설운영지원	11,396	2,849	2,849	2,849	2,849
청소년복지시설기능보강	404	101	152	101	50
퇴소청소년자립지원수당지원	389	98	97	97	97

□ 추진일정

- 청소년쉼터·자립지원관 운영 및 맞춤지원 연계 : 연중

6 친환경 학교급식(유치원 포함) 안정적 지원

친환경급식과장 : 정순은 ☎2133-4170 친환경급식기획팀장 : 허정미 ☎4142 담당 : 이연희 ☎4153
 강희주 ☎4158
 정예나 ☎4144

안정적인 친환경 급식 지원으로 유아 및 성장기 학생들에게 양질의 급식을 제공하여 건강하고 균형 있는 성장 도모

□ 사업개요

- 지원대상 : 서울 지역 초·중·고 및 유치원 2,085개소 832천명
 - 초·중·고·특수학교 1,352개교 772,000명, 유치원 733개원 60,000명

구 분	합 계	초등학교	중학교	고등학교	특수학교	유치원
학교(유치원)(개소)	2,085	606	393	321	32	733
인원수(명)	832,500	353,622	206,515	207,717	4,538	60,108

- 지원내용 : 학기 중 평일 중식비
- 지원체계 : 매월 교육청 통해 학교로 교부, 매년 예산집행 합동점검 실시
- 재원분담 : 서울시(30%), 자치구(20%), 교육청(50%)
- 사 업 비 : 2,341억원(학교 2,104억원, 유치원 237억원)

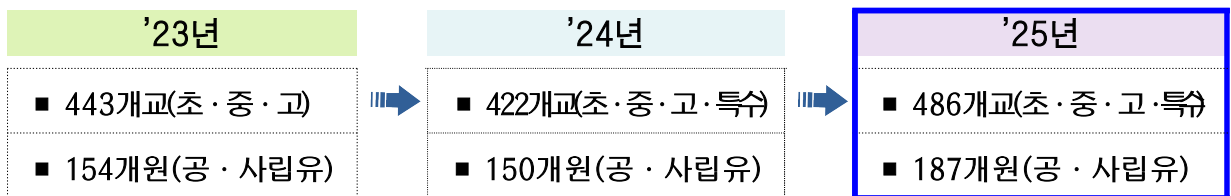
□ 추진경과

- '11.11월 공립초 5~6학년 친환경 급식을 시작으로, '21년 고등학교까지 전면 실시, '22년부터 유치원 친환경 급식 도입
- 연도별 친환경 급식 실시현황

'11년	'12년	'13년	'14년~'15년	'16년~'18년	'19년	'20년	'21년	'22년~
공립초 5~6	공립초 중1	공립초 중1~2	공립초, 중 전체 (국공·사립)	공립초, 중 전체, 대안초 (지구촌학교)	초 전체 (대안초 포함), 중 전체, 고3	초 전체, 중 전체, 고 2-3, 각종학교, 특수학교	초·중·고 전체 (각종·특수 포함)	유치원 초·중·고 전체 (각종·특수 포함)

□ 추진계획

- 모든 초·중·고 및 유치원 대상 친환경 학교급식비 지원
 - 학 교 : ('24년) 1,348개교(786,000명) ⇒ ('25년) 1,352개교(772,000명)
 - 유치원 : ('24년) 756개원(62,000명) ⇒ ('25년) 733개원(60,000명)
- 학교 현장 의견 반영 **급식단가 현실화로 양질의 급식제공**
 - 최근 3년 평균 물가 상승률 및 임금 인상률을 적용한 급식단가 현실화
 - ▶ '24년 대비 식품비 5.2%, 관리비 3.5%, 인건비 2.0% 인상 반영
 - 균형있는 영양 제공 및 건강한 식습관 정착을 위한 **과일급식 지원**
 - ▶ 1식당 초·특수 130원, 중·고 159원
- 시-구-교육청 **급식경비 합동점검을 통한 예산집행 투명성 제고**
 - 3년 점검 주기로, 486개교, 187개원 급식비 집행점검 및 계도
 - 비대면 전산 점검(3~8월) 및 학교·유치원 현장 점검(9~10월) 등 추진



※ 예산집행계획

(단위 : 백만원)

사업명	예산액	집행액			
		1분기	2분기	3분기	4분기
계	243,154	34,220	75,121	58,786	75,027
친환경 학교급식 지원	219,280	29,207	68,497	52,779	68,797
친환경 유치원급식 지원	23,874	5,013	6,624	6,007	6,230

□ 추진일정

- 친환경 학교·유치원급식 지원계획 : '25. 2월
- 친환경 학교·유치원급식 보조금 교부 및 집행 : 매월
- 서울시-자치구-교육청 합동점검 : '25. 3~10월

7 어린이집 안전한 식재료 공급을 위한 서울든든급식 운영

친환경급식과장 : 정순은 ☎2133-4170 공공급식팀장 : 고혜경 ☎4145 담당 : 김성관 ☎4146

공공급식 개편에 따라 안정적으로 연착륙한 「서울든든급식」의 市 전역 확산 및 지속 개선을 추진하여 대표 급식 브랜드로 한 단계 도약

□ 사업개요

- 운영방식 : 서울농수산물식품공사 친환경유통센터 위탁 운영
- 사업내용 : 농·수·축산물, 농산가공품의 공급·배송 및 품질·안전성 관리 등
- 참여시설 : 14개 자치구, 1,502개 어린이집('25.1월말 기준)
 - ※ 참여 자치구(14개) : 종로, 중구, 성북, 강북, 도봉, 노원, 서대문, 금천, 영등포, 동작, 강동, 은평, 송파, 성동
- 사업비 : 8,670백만원

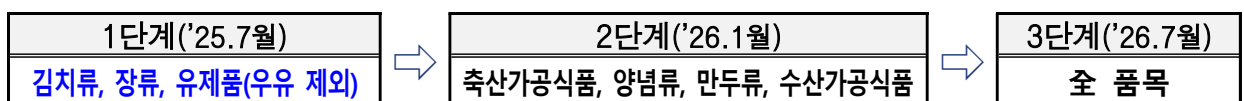
□ 추진계획

① '서울든든급식' 정착 및 참여 확대를 통한 고품질 식재료의 안정적 공급

- **참여 확산** 자치구 및 어린이집 참여 확대를 위한 설명회 등 적극 홍보 실시
 - 자치구 어린이집 원장 월례회 등을 활용하여 찾아가는 현장설명회 운영(월1회 이상)
 - 산지 공급업체 및 농가체험(4월~, 6회), 어린이집 원아 식생활 교육프로그램(5월~, 570회) 추진
 - “서울든든급식 도입 1주년” 추진성과 및 산지체험 행사 동영상 제작·배포

② 어린이집 현장 의견 반영하여 보다 다양한 식재료 공급 추진

- **가공식품 공급** 어린이집 지속 요청을 반영, 김치류, 장류 등 가공식품 공급 추진
 - '25.7월부터 어린이집 요구가 높은 품목을 우선 공급하고, '26년부터 품목 확대

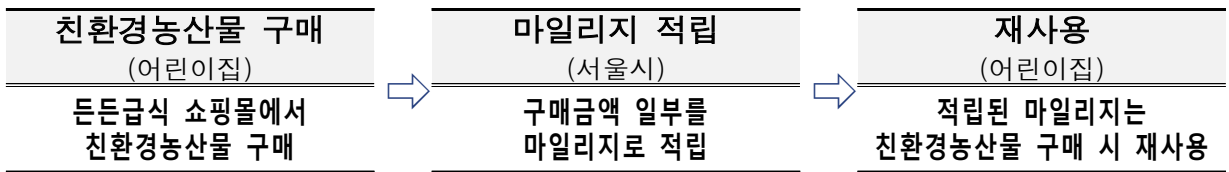


- 2개사 또는 3개사 통합 공급업체(유통사)를 선정하여 가공식품 직접 조달·공급

- **소단량 공급체계 개선** 식재료 소단량 품목 **가격인상** 및 **품목 조정**
 - 추진배경 : 어린이집 소분·소포장 상품의 인건비, 물류비 등 공급업체 비용 증가
 - '25.3월부터 소단량(300g, 500g) 품목(10~16%) 가격 인상 및 품목 조정
 - ※ 소규모 어린이집 요청사항을 반영하여 추후 식재료 추가 소단량 공급 추진 검토

3] 더 건강하고 안전한 어린이집 급식 제공을 통해 미래세대 건강 증진

- **친환경농산물 활성화** 어린이집 **친환경농산물 마일리지 지원 시범사업** 추진
 - 추진배경 : 어린이집 친환경농산물 사용 활성화를 위한 실질적인 방안 필요
 - 추진방향 : '25.7월부터 6개월간 시범사업 실시 후, '26년 전면 확대
 - ▶ 1단계('25.7.~12.) : 과일류 + 채소류
 - ▶ 2단계('26 1.~) : 과일류 + 채소류 + 양곡부류 + 농산가공품(콩나물/숙주나물)
 - 사업내용 : 든든급식 쇼핑몰내 친환경농산물 구입금액의 10%를 적립·제공



- **식재료 품질 강화** 콜드체인 감시라벨 **수산물 확대 시행**('25. 2월~)
 - '24년 (어린이집) 축산물 → '25년(어린이집+학교) **축수산물**로 대상 품목 확대
 - ※ 예산집행계획 (단위 : 백만원)

사업명	예산액	집행액			
		1분기	2분기	3분기	4분기
어린이집 서울든든급식 지원	8,670	2,167	2,167	2,168	2,168

□ 추진일정

- 자치구 찾아가는 현장설명회 실시 : 연중
- 산지체험 및 식생활 교육프로그램 추진 : '25.4월~
- 어린이집 가공식품 공급 개시 : '25.7월~
- 친환경농산물 마일리지 시범사업 실시 : '25.7월~

IV. 일반사업 추진실적 보고

1. 학교보안관 운영
2. 초등학교 스쿨버스 운영
3. 중장년 가치동행일자리 지원 확대
4. 약자와의 동행을 위한 평생교육 지원
5. 평생교육바우처 지원사업 추진
6. 서울 리(Re)테크 운영
7. 다양하고 우수한 프로그램 운영으로 청소년활동 활성화 지원
8. 건전한 청소년 성장 지원을 위한 청소년시설 지속 확충
9. 「위기 청소년」 예방 및 지원을 위한 안전망 강화
9. 「학교 밖 청소년」의 건강한 성장을 위한 맞춤형 지원
10. 친환경급식 식재료 안정적 공급체계 운영
11. 친환경급식 식생활교육 확대 운영

1 학교보안관 운영

교육지원정책과장 : 변경옥 ☎2133-3910 교육지원협력팀장 : 조진숙 ☎3937 담당 : 양 영 ☎3941

초등 및 특수학교에 학교보안관을 배치하여 학생의 안전한 학교 생활 지원 및 교육안전망 강화로 안심학교 실현

□ 사업개요

- 추진근거 : 서울특별시 학교보안관 운영 및 지원 등에 관한 조례
- 배치인원 : 초등학교, 특수학교 638개교 1,353명
 - 국공립초(568개교 1,215명), 사립초(38개교 77명) 특수학교(32개교 61명)
 - 학교당 2명, 안전 취약지역·대규모 학교(71개교) 등 1명 추가 배치
- 운영기간 : 2025. 1월 ~ 12월
- 주요업무 : 외부인 출입통제, 등하교 안전지도, 학교폭력 예방활동, 순찰 등
- 사업비 : 43,913백만원

□ 추진계획

- 학교보안관 운영지원금 및 대체인력 지원
 - 급여·대체인력·단체복 등 소요 경비를 연 4~5회 학교 공금계좌로 개별 지급
 - 학교보안관 연차·경조사 등으로 인한 일시적 결원 발생 시, 대체인력 지원
- 학교보안관 근무실태 모니터링
 - 학교보안관의 업무수행 적절 여부 및 학교 복무관리 실태 등 현장점검
- 학교보안관 직무교육 및 직무평가 실시
 - 안전사고 대응방법 및 성인지 교육 및 직무수행능력, 근무태도 등 평가

※ 예산집행계획

(단위 : 백만원)

사업명	예산액	집행액			
		1분기	2분기	3분기	4분기
학교보안관 운영 등 지원	43,913	13,173	10,978	11,965	7,797

□ 추진일정

- 학교보안관 근무실태 모니터링 : '25. 6월
- 학교보안관 직무교육, 직무평가 : '25. 8월 / 11월

2 초등학교 스쿨버스 운영

교육지원정책과장 : 변경옥 ☎2133-3910 교육지원협력팀장 : 조진숙 ☎3937 담당 : 박세형 ☎3941

등·하교 통학 여건이 열악한 서울 소재 공립초등학교에 스쿨버스 운영비를 지원하여 통학 여건 개선 및 어린이 교통사고 예방

□ 사업개요

- 추진근거 : 서울특별시 어린이 통학로 교통안전을 위한 조례 제3조
- 지원내용 : 공립초등학교 스쿨버스 운영비 지원(51개교 53차량)
 - 버스 임차료, 운전자 및 동승보호자 인건비, 유류비 등
- 운영기간 : 2025. 3월 ~ 2026. 2월
- 운영방법 : 학교별 스쿨버스 임차 계약 후 운영
- 사 업 비 : 4,748백만원 (1개교당 평균 92백만원)

□ 추진계획

- 통학 환경이 열악한 공립초교에 스쿨버스 운영 탄력적 지원
 - 기 운영중인 학교는 이용 학생 및 학부모의 신뢰 고려하여 계속 지원
 - 지원종료: 서초구 우암초 ※ 2년 연속 이용 실적 최저('25년 이용자 5명)
 - 추가지원: (신규) 서초구 이수초, (증차) 송파구 문덕초 1대→2대
- 현대해상과 협력하여 '찾아가는 안전 체험 교실' 지속 추진
 - 통학로 안전컨설팅·안전지도 제작 및 배포, 찾아가는 안전체험교실

※ 예산집행계획

(단위 : 백만원)

사업명	예산액	집행액			
		1분기	2분기	3분기	4분기
초등학교 스쿨버스 운영	4,748	4,748			

□ 추진일정

- 스쿨버스 운영 학교 임차계약 체결(학교장) : '25. 2월
- 스쿨버스 운행 실태 점검(서울시) : '25. 5~9월
- 스쿨버스 만족도 조사(서울시·교육청) : '25. 10월

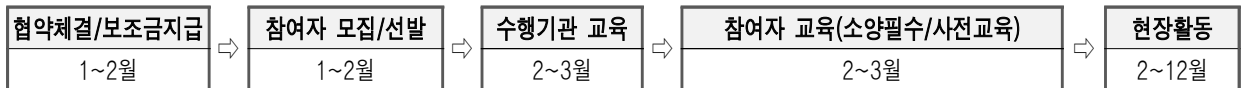
3 중장년 가치동행일자리 지원 확대

평생교육과장 : 최소정 ☎2133-3960 중장년사업팀장 : 양영수 ☎3974 담당 : 김도연 ☎3976

사회경험과 전문성을 갖춘 중장년 세대에게 사회공헌 일자리를 제공하여 지속적인 사회참여 기회 확대 및 안정된 노후생활 유도

□ 사업개요

- 추진근거 : 서울특별시 중장년층 인생이모작 지원에 관한 조례, 서울특별시 중장년 일자리 지원에 관한 조례
- 사업규모 : 중장년 세대 사회공헌 일자리 5,700개 운영
- 소요예산 : 23,752백만원
- 참여자격 : 서울시 거주 중장년 세대
 - 40세~67세 서울시민 ※ 차상위계층 우선 선발(기준중위소득 50% 이하)
- 활동조건·지원내용: 월 57시간 이내(원칙) / 활동비, 교육, 상해보험 등
 - 활동비(571,710원, 57시간), 교육실비(1일 15천원), 상해보험(1인당 연간 3만원)
- 사업 추진 절차



□ 추진계획

- 시정 핵심가치를 반영한 신규사업 발굴로 사회공헌일자리 5,700개 제공
 - 시정 핵심가치 및 중장년 전문직무를 반영한 신규 특화사업(3개) 등 추진
 - ※ (신규사업) 외로움돌봄동행단(160명), 정원텃밭지원단(120명), 중장년경력전환컨설턴트(43명) 운영
- 신규 브랜드 인식 확산을 위한 찾아가는 홍보 강화
 - 찾아가는 가치동행콘서트(연 3회) 및 대시민 신규사업 제안공모 정례화 등 시민 인지도 제고
- 참여자 취업준비와 더 좋은 일자리 진출 방안 적극 지원
 - 제도 개선을 통해 취업 준비시간을 사회공헌일자리 사업 활동시간으로 인정

※ 예산집행계획

(단위 : 백만원)

사업명	예산액	집행액			
		1분기	2분기	3분기	4분기
중장년 사회공헌일자리 확충	23,752	5,938	5,938	5,938	5,938

□ 추진일정

- 참여자 선발 및 사업 시행 : '25. 1~12월

4 약자와의 동행을 위한 평생교육 지원

평생교육과장 : 최소정 ☎2133-3960 평생교육사업팀장 : 김은숙 ☎3970 담당 : 김유진/박정원 ☎3971/3973

1 장애인 평생교육 시설 운영 지원

재정 여건이 어려운 학교 형태의 장애인 평생교육시설 운영비를 지원하여 시설 이용 장애인의 평생학습 기회 제공 및 안정적 학습기반 조성 도모

□ 사업개요

- 추진근거 : 평생교육법 제20조의2, 서울특별시 장애인 평생교육 지원 조례 제7조
- 지원대상 : 市 교육청에 등록된 장애인 평생교육시설 (5개소)

연번	시설명	등록일	연번	시설명	등록일
1	노들장애인야학(종로)	'09.12.22	4	너른마당(성북)	'16.12.01
2	누리 평생교육원(강서)	'15.02.25	5	마음이 신나는 장애인 야학(성동) (※ '22년 신규 지원)	'21.08.09
3	장애인 아카데미(영등포)	'16.06.24			

- 지원내용 : 임차료(월세), 시설운영비(시설관리비 및 공공요금 등), 급식비
- 사업비 : 888백만원

□ 추진계획

- 시설 지원 요청액 사전심사 및 지원계획 수립, 협약체결 추진
 - 연간 소요액 검토 및 적정 여부 심사하여 집행잔액 발생 최소화
- 장애인 평생학습 기반 조성을 위한 운영비 지원
 - 시설 임차료, 운영비(시설관리비, 공공요금 등), 급식비 지원

※ 예산집행계획

(단위 : 백만원)

사업명	예산액	집행액			
		1분기	2분기	3분기	4분기
장애인 평생교육시설 운영지원	888	222	222	222	222

□ 추진일정

- 장애인 평생교육시설 운영지원 계획 수립 : '25. 2월
- 협약체결 및 보조금 교부, 사업수행 : '25. 2월~12월

2 성인 문해교육 활성화 추진

급변하는 디지털 사회환경에 적기 대응이 어려운 비문해자를 대상으로 수요자 맞춤형 서울형 문해교육을 확대하여 스마트 교육도시, 서울 추진

□ 사업개요

- 추진근거 : 평생교육법 제39조, 서울특별시 성인 문해교육 지원에 관한 조례 제5조
- 추진목적 : 비문해 성인의 안정적 문해환경 조성 및 문해교육 지원으로 사회참여 촉진
- 사업비 : 494백만원

□ 추진계획

- 수요처(지역사회 복지관, 도서관, 박람회 등 행사장)로 찾아가는 이동식 교육 추진
 - 디지털 교육환경 완비된 이동형 교육장(디지털한글햇살버스) 운영기간 확대(6개월→8개월)
- 생활밀착형 디지털 문해교육 프로그램 운영 및 지원 강화
 - 지역특성 및 수요자 맞춤형 문해 프로그램 공모 시 디지털 문해 프로그램 분야 확대
 - ▶ 온라인 진료예약, 이커머스 활용법, 챗지피티(chat-GPT) 등 문해교육 확대(20→25개 프로그램)
- 지역밀착형 디지털 교육장 지정 및 상설 운영 확대
 - 키오스크 주문, 건강관리 앱 활용 등 디지털 교육분야 특화 '디지털 문해 학습장' 확대 (38→40개소)
 - 문해학습자 4영역별(스마트폰, 카카오톡, 키오스크, 디지털시민성) 역량변화 조사 지속 추진

※ 예산집행계획

(단위 : 백만원)

사업명	예산액	집행액			
		1분기	2분기	3분기	4분기
계	394	247	8	84	55
지역특성 및 수요자 맞춤형 문해교육 활성화	152	76	0	75	1
서울형 디지털 문해교육 활성화	342	271	8	9	54

□ 추진일정

- 성인 문해교육 프로그램 공모·선정 및 운영 지원 : '25. 3월~12월
- 디지털 문해학습장 공모 및 프로그램 운영 지원 : '25. 3월~12월

5 평생교육바우처 지원사업 추진

평생교육과장 : 최소정 ☎2133-3960 평생교육정책팀장 : 우효정 ☎3962 담당 : 송계수 ☎3964
평생교육사업팀장 : 김은숙 ☎3970 담당 : 김유진 ☎3971

경제적 격차에 따른 교육격차를 완화하고, 저소득층 성인의 자기계발 및 자아실현을 지원하기 위해 평생교육이용권(바우처) 지원 추진

□ 사업개요

- 추진근거 : 평생교육법 제16조의2
- 주요내용 : 평생교육강좌 등에 사용할 수 있는 바우처 지원(1인당 35만원)
- 추진절차 : 신청(4월) → 사용 및 모니터링(5~12월) → 정산('26.1월)
- 사업비 : 7,229백만원(국비 4,645, 시비 1,191, 구비 1,393)
 - 평생교육이용권 : 6,077백만원(국비 4,254 시비 547 / 구비 1,276)
 - 장애인평생교육이용권 : 558백만원(국비 391 / 시비 50 / 구비 117)
 - 평생교육이용권 전담기관 운영비 등 : 594백만원(시비 594)

□ 추진계획

- 지원대상 : 19세 이상 성인 중 기초생활수급자, 차상위계층, 디지털교육 수요자(30세 이상), 노인(65세 이상), 장애인 등
 - ※ 저소득층을 우선 선정하되, 잔여 인원 발생 시 추첨하여 지원 규모 내 선정
- 지원규모 : 18,960명(평생교육이용권 17,365명, 장애인평생교육이용권 1,595명)

구분	계	일반(저소득층)	디지털	노인	장애인
지원인원	18,960명	14,336명	1,683명	1,346명	1,595명

- 이용권 지원방법 : NH농협(채움) 신용·체크카드에 포인트(35만원) 지급

※ 예산집행계획

(단위 : 백만원)

사업명	예산액	집행액			
		1분기	2분기	3분기	4분기
평생교육이용권(바우처) 지원	7,229	129	2,358	2,294	2,448

□ 추진일정

- 서울특별시 평생교육진흥에 관한 조례 일부개정안 심의 : '25. 2~3월
- 이용권 공고 및 대상자 선정 : '25. 4월
- 사업 시행 및 운영 관리 : '25. 5~12월

6 서울 리(Re)테크 운영

평생교육과장 : 최소정 ☎2133-3960 평생교육지원팀장 : 유정심 ☎3990 담당 : 이선희 ☎3992

서울 중장년·노년층의 경제교육 및 맞춤형 재무상담 제공하여 경제역량 제고 및 자산 운용 지원과 안정적인 노후 준비 지원

□ 사업개요

- 추진근거 : 서울특별시 평생교육진흥에 관한 조례 제5조 및 제7조
- 사업대상 : 서울시 40세 이상 시민 누구나
- 사업내용 : 1:1 맞춤형 경제교육 및 재무상담 제공
- 운영기관 : 서울시평생교육진흥원
- 사업비 : 374백만원(공기관위탁사업비)

□ 추진계획

- (시스템) 서울시평생학습포털을 활용하여 재무상담 신청·관리 등 이용편의 제고
- (재무상담) 상담전문인력을 통한 질 높은 1:1 맞춤형 상담 제공(1,600건)
 - CFP, AFPK 자격 소지 상담사의 비대면, 대면상담 추진
- (경제교육) 서울시민대학 캠퍼스 활용 세대별 맞춤형 경제 교육과정 운영(2,000명)
 - 수준별 경제교육 학습 운영, 핵심 기본 36개 정규과정 및 특강 70개 강좌 운영

※ 예산집행계획

(단위 : 백만원)

사업명	예산액	집행액			
		1분기	2분기	3분기	4분기
서울 리(Re)테크 운영	373	69	103	116	85

□ 추진일정

- 재무상담시스템 기능 구현 : '25. 3월
- 홍보 및 사업운영 모니터링 : '25. 3~12월
- 재무상담 및 경제교육 실시 : '25. 4~11월

7 다양하고 우수한 프로그램 운영으로 청소년활동 활성화 지원

청소년정책과장 : 김정은 ☎2133-4110 청소년시설팀장 : 임정민 ☎4120 담당 : 최원준 ☎4122

청소년 중심의 청소년센터 운영 및 청소년 눈높이를 고려한 다양한 맞춤형 프로그램 제공을 통해 청소년센터 이용 만족도 제고

□ 사업개요

- 추진근거 : 청소년 기본법 제18조 및 청소년활동 진흥법 제16조
- 사업내용 : 문화, 예술, 진로 등 다양한 청소년활동 프로그램 지원
- 운영기관 : 시립청소년센터 21개소 등
- 사업비 : 22,422백만원

□ 추진계획

- 청소년센터 「청소년만을 위한 ‘전용시간·요일제’」 확대·운영(9개소→10개소)
 - 방과후 및 주말시간대(월~금 15시~18시, 토 09시~18시) 청소년 전용으로 운영
 - ※ 청소년 이용자 : 3,239천명('20)→4,050천명('21)→5,028천명('22)→6,393천명('23)→6,600천명('24)

※ '24년 9개소(은평·성북·강북·목동·구로·동대문·노원·금천·망우) : 964개 프로그램 692천명 참여

※ '25년 10개소(기존 9개소+신규 1개소(제안서 제출 문래·서대문·수서 中 선정)) 확대 예정

- 급변하는 미래사회에 적응 할 수 있는 「1센터 1특성화 사업」 운영

- 센터의 환경적 특성과 지역별 청소년 수요에 대응하여 맞춤형 프로그램 개발·운영
 - ※ 로봇(창동), 방송콘텐츠(마포), 항공체험(화곡), 드론(성북), 환경보호(문래), 디자인(동대문), 천문(광진) 등



【 천문콘텐츠-광진 】



【 항공VR 시뮬레이션-화곡 】



【 디자인클래스-동대문 】

- 지역연계 네트워크 구성을 통한 청소년 거점으로서의 청소년센터 운영
 - (유스데이) 청소년의 건전한 주말문화 조성 (찾아가는 센터) 학교 연계 프로그램 활성화 (현장 맞춤형 활동) 청소년이 자주 찾는 거리·공간에서의 프로그램 등 운영
- 방학기간 돌봄 부담 경감 및 진로체험기회 제공을 위한 「청소년 동행캠프」 운영
 - 서울 거주 청소년 1,200명, 연 2회(겨울·여름), 2주 장기 운영으로 실질적 돌봄 지원
 - 공공·민간자원 활용, 과학·환경·역사 등 다양한 테마의 교육·체험 프로그램 제공

❖ '25년 겨울방학 동행캠프 운영('25.1.13.~1.24. 2주간)

- 청소년시설 24개소 활용, 서울시 거주 청소년(10세~15세) 560명 참여
- ※ '24년 여름방학 동행캠프 만족도 조사 결과
 - (만족도) 청소년 97.2%, 학부모 99% (재참여의사) 청소년 94%, 학부모 95%



【 3D 융합교육 】



【 요리 체험 】



【 과천과학관 견학 】

※ 예산집행계획

(단위 : 백만원)

사업명	예산액	집행액			
		1분기	2분기	3분기	4분기
총 계	22,422	18,132	4,290	0	0
청소년센터(21개소) 운영	18,103	14,103	4,000	-	-
청소년 전용 시간요일제	1,720	1,720	-	-	-
청소년센터 특성화사업	1,425	1,425	-	-	-
청소년센터 특화사업	594	594	-	-	-

□ 추진일정

- 전용요일제 센터 추가 선정 : '25. 2월
- 청소년센터 프로그램 운영 : 연중
- 청소년 동행캠프 운영 : '25. 8월, '26.1월

8

건전한 청소년 성장 지원을 위한 청소년시설 지속 확충

청소년정책과장 : 김정은 ☎2133-4110

청소년시설팀장 : 임정민 ☎4120

담당 : 박병혁 ☎4125

체험공간 수요 증가, 전용공간 확보 등 인프라 확대에 대한 사회적 요구를 적극 수용하여 청소년 활동시설 지속 확충

□ 사업개요

- 추진근거 : 청소년활동 진흥법 제11조
- 사업내용 : 3개소 조성(센터 1, 유스호스텔 1, 문화의집 1)
- 사업비 : 1,390백만원(유스호스텔 310, 문화의집 1,080)

□ 추진계획

① 시립종로청소년센터 복합건립

- 위치 : 종로구 신영동 62번지 일대
- 규모 : 지상1층~지상5층 센터(연면적 5,230㎡), 지하1층 저류시설(2.2만㎡)
- 사업기간 : '19. 6. ~ '29. 6.
- 총사업비 : 66,656백만원 ※ '25년 : 예산없음
 - 청소년센터 48,540백만원, 저류시설 18,116백만원
- 추진실적
 - 변경계획(수영장 추가) 수립 ('24.4)
 - 시·구유지 공유재산 교환계획 수립 ('24.8)
 - 공유재산심의 재심의('24.8)
 - ※ 중투심사('20.10. 조건부 통과), 공유재산 심의('21.3)
- 추진일정
 - 지방재정 중앙투자심사 재심사('25.4), 공유재산관리계획 상정('25.6)
 - 현상설계공모 및 실시설계('25.8~'26.5), 공사('26.6~'29.6)



【 종로청소년센터 】

② (구)공항고(폐교) 유스호스텔 리모델링

○ 추진근거 : 서울 관광인프라 종합계획(시장방침 제108호)

○ 위 치 : 강서구 방화동 539-1

○ 사업기간 : '25년 ~ '31년

○ 총사업비 : 40,994백만원(리모델링 사업비 추정)

※ '25년 : 310백만원(타당성조사 및 안전진단 용역 등)

○ 입지특성 : 김포공항 반경 500m, 방화초 인근



【 공항고 현황 】

○ 추진실적

- 타당성조사 및 기본계획 수립 용역 추진 시행계획 수립 등('24.9~.)

○ 추진일정

- 정밀안전진단 용역 실시('25.4), LIMAC(지방투자사업관리센터) 및 중앙투자심사('27.3)

- 현상설계공모 및 실시설계('28), 공사('29~'31)

③ 염창동 청소년 문화의 집 건립 지원

○ 추진근거 : 서울특별시 지방보조금관리조례 시행규칙 [별표1]

○ 위 치 : 강서구 염창동 272-1

○ 규 모 : 1,139㎡(지하 2층 / 지상 6층)

○ 사업기간 : '21년 ~ '26년

○ 총사업비 : 9,969백만원(시비 3,238, 구비 6,731) ※ '25년 : 1,080백만원(시비)

○ 추진일정 : 1개 자치구 3개 문화의집 건립 계속 지원

※ 예산집행계획

(단위 : 백만원)

사업명	예산액	집행액			
		1분기	2분기	3분기	4분기
총 계	1,390	0	1,080	310	0
유스호스텔 리모델링	310	0	0	310	0
청소년문화의집 건립 지원	1,080	0	1,080	0	0

9

「위기 청소년」 예방 및 지원을 위한 안전망 강화

청소년정책과장: 김정은☎2133-4110 청소년상담팀장: 안명권☎4127 담당: 이정화, 고영빈, 이나래☎4117

유관기관 협력을 통한 청소년 안전망 강화로 상담 및 긴급구조 등 맞춤형 지원을 제공하여 청소년이 건강한 사회구성원으로 성장하도록 지원

□ 사업개요

- 추진근거 : 아동·청소년의 성보호에 관한 법률 및 청소년복지 지원법
- 사업내용

청소년상담복지센터 (25개소)	청소년드림센터 (1개소)	인터넷중독예방상담센터 (센터 5개소, 분소 1개소)	청소년성문화센터 (센터 6개소, 분소 1개소)	자치구 (25개)
상담, 긴급구조 및 보호, 심리건강지원 등 통합 서비스 제공	학교·법원 등 기관 연계 소년수형자, 보호처분 청소년 등 통합 지원	인터넷·스마트폰 과다 사용 상담, 예방교육 및 치료지원	맞춤형 찾아가는 성교육, 체험형 성교육	저소득 청소년 학업·자립 비용지원

- 사업예산 : 총 20,412백만원(국비 3,946, 시비 16,466)

□ 추진계획

- (상담복지센터) 청소년 상담, 보호, 자립 등 맞춤형 지원 제공
 - 청소년 심리상담 및 건강·생활지원, 긴급구조, 일시보호 등 맞춤형 지원
- (드림센터) 소년수형자, 보호처분 청소년의 건강한 성장을 위한 맞춤형 One-Stop 지원
 - 위기 유형별 교육(상담·대안교육 등), 청소년 활동(문화·스포츠 등), 인턴십 지원
- (인터넷중독예방센터) 인터넷·스마트폰 중독 해소 및 예방 활동으로 건강한 성장 지원
 - 개인·부모·집단 등 맞춤형 상담, 대상별 예방교육, 프로그램 연구 및 개발
- (성문화센터) 연령별 맞춤형 교육·상담으로 건전한 성 가치관 형성
 - 연령별 성교육(유아·청소년·성인), 찾아가는 성교육, 전문가 양성(부모·교사 등)
- (자치구) 사회·경제적으로 어려운 청소년에게 학업·자립 비용 지원
 - 중위소득 100%이하 청소년 대상 생활, 건강, 학업 등 최대 월 65만원 이내 지원 및 구립청소년상담복지센터를 통한 사례관리·모니터링·점검 등 후속 조치(연 2~3회)

※ 예산집행계획

(단위 : 백만원)

사업명	예산액	집행액			
		1분기	2분기	3분기	4분기
총 계	20,412	5,102	5,102	5,104	5,104
청소년상담복지센터 운영	9,980	2,495	2,495	2,495	2,495
청소년드림센터 운영	1,922	480	480	481	481
청소년성문화센터 운영	2,606	651	651	652	652
인터넷중독예방상담센터 운영	4,657	1,164	1,164	1,164	1,165
위기청소년특별지원 사업	1,247	312	312	312	311

10

「학교 밖 청소년」의 건강한 성장을 위한 맞춤형 지원

청소년정책과장 : 김정은☎2133-4110 청소년상담팀장 : 안명권☎4127 담당 : 이나래, 김동윤☎4129

학교 밖 청소년에게 학업, 직업체험·훈련 등 취업, 맞춤형 동아리 활동 등
수요 맞춤형 서비스를 제공하여 청소년의 건강한 성장 지원

□ 사업개요

- 추진근거 : 서울특별시 학교 밖 청소년 지원 조례
- 운영기관 : 청소년지원센터 꿈드림(시립1, 구립25) 학교밖청소년지원센터(시립1)
- 사업내용 : 학교 밖 청소년 학습, 자립, 정서·건강 지원
- 사업예산 : 6,633백만원(국비 2,226, 시비 4,407)

【 '22년 학교 밖 청소년 실태조사 결과 】

- ❖ 서울시학교밖청소년 30,540명 추정(누적) : 정규학교 이탈 75,037명 중 해외출국자 44,497명(59.3%)을 제외
- ❖ 학업중단 후 이행경로 및 참여욕구 다양화 : 학업형 64.2%, 무업형 13.3%, 진로직업형 11%, 기타 11.5%

□ 추진계획

- 학교 밖 청소년의 건강한 성장을 위한 심리상담·건강검진·급식 지원
 - 자가진단, 진로·직업상담 등 찾아가는 맞춤형 상담 서비스 운영
 - 건강검진 지원, 센터 프로그램 참여 청소년 대상 급식 지원
- 학교 밖 청소년 수요가 많은 학업·자립·멘토링 등 맞춤형 지원 확대
 - 대안교육기관 수업료(인당 최대 127만원), 자기개발 학습비(인당 최대 100만원) 지원
 - 직업훈련 및 자립을 위한 현장 인턴십 활동과 창업 프로젝트 지원
 - 학교 밖 청소년의 정서적 안정 및 진로 설계를 위한 멘토링 활동

※ 예산집행계획

(단위 : 백만원)

사업명	예산액	집행액			
		1분기	2분기	3분기	4분기
총 계	6,633	1,657	1,658	1,659	1,660
학교밖청소년센터 꿈드림 운영	4,478	1,119	1,119	1,120	1,120
서울시 학교 밖 청소년 지원센터 운영	2,155	538	539	539	539

□ 추진일정

- 학교밖 청소년 1:1 상담, 연계, 학업·취업 지원 추진 : 연중

11 친환경급식 식재료 안정적 공급체계 운영

친환경급식과장: 정순은☎2133-4170 친환경급식관리팀장: 윤한용☎4149 담당: 김민구☎4155

산지에서 학교까지 체계적인 직거래 공급으로 친환경 급식 식재료의 안정성을 확보하여 성장기 학생들의 건전한 심신 발달지원

□ 사업개요

- 추진근거 : 서울특별시 친환경학교급식 등 지원에 관한 조례 제11조
- 수탁기관 : 서울특별시 농수산식품공사
- 협약기간 : '24.1.1. ~ '26.12.31.(3년)
- 사업내용 : 학교급식 농·수·축산물 공급 및 배송, 식재료 공급가격 결정, 품질 및 안전성 관리 등
- 사업비 : 8,796백만원

□ 추진계획

- 친환경 학교급식 식재료 안정적 공급
 - 전국단위 공개경쟁 방식의 업체 선정으로 다양한 농산물 공급
 - 산지부터 학교까지 친환경 식재료 안정적 공급
 - ▶ ('23년) 1,354개교 → ('24년) 1,375개교 (1.6% ↑)

※ 연도별 식재료 이용대상 현황 (단위 : 개교, '24.12월말 기준)

구 분	2024년	2023년	2022년
초·중·고	1,090	1,077	1,054
유치원	285	277	272

※ '24년 센터 이용 학교(유치원)별 현황 (단위 : 개교, '24.12월말 기준)

구 분	계	초등학교	중학교	고등학교	특수학교	유치원
센터이용 / 급식대상	1,375/2,104	589/605	290/391	179/320	32/32	285/756
센터 이용률(%)	65.4	97.4	74.2	55.9	100.0	37.7

- **친환경 식재료 안전성 및 위생관리 강화**
 - (공급·유통단계) 일반농산물 정밀검사(100~130건/일), 친환경농산물 표본검사(14건/일), 수산물 방사선 검사(120건/분기), 축산물 납품업체 위생점검(연 4회)
 - (소비단계(학교)) 식중독 예방 학교 급식시설 합동점검(연 2회)
- **친환경 농산물 가격 조사 및 소통 강화**
 - 친환경 식재료 적정가격 시중 가격조사 실시(연 5회)
 - ▶ 발주 상위 30개 품목(양파, 감자, 당근, 무, 양배추 등) 생활협동조합 및 대형마트 가격 조사*
 - * '24년 생활협동조합 대비 평균 74%, 대형마트 대비 82% 수준
 - 학교급식 관계자 친환경 농산물 산지체험 및 소통강화(연 6회)
 - ▶ 관계자(영양교사, 생산단체, 공무원 등)의 애로·개선사항 등 공유
 - ▶ 친환경 농산물 품위(크기, 모양, 당도 등 품질수준) 등 우수성 홍보 및 친환경 급식 안정성, 공급가격에 대한 신뢰 제고
- **서울친환경유통센터 투명성 확보를 위한 위탁사무 지도점검(연 2회)**
 - 위탁사업비 관리, 수입금 및 통장·증빙서류 관리 등 적정한 예산관리
 - 배송차량 차량 청결상태, 소독필증 비치 적정관리 여부 등
- **친환경유통센터를 이용하는 초·중·고·유치원을 대상으로 만족도 조사 실시**
 - 센터·납품업체 식재료 품질, 안전성, 업무 만족도 및 개선사항 등
 - ▶ 만족도 점수 : ('23년) 91.6점 ⇒ ('24년) 94.5점 ⇒ ('25년 목표) 95점

※ 예산집행계획

(단위 : 백만원)

사업명	예산액	집행액			
		1분기	2분기	3분기	4분기
친환경급식 식재료 관리 등 사무위탁	8,796	2,198	2,202	2,198	2,198

□ 추진일정

- 친환경급식 식재료 관리 등 공공위탁(친환경유통센터) : 연중
- 친환경 학교급식 식재료 안전성 관리(점검 및 검사) : 연중
- 친환경유통센터 이용기관(학교·유치원·어린이집) 만족도 조사 : '25. 4~5월

12 친환경급식 식생활교육 확대 운영

친환경급식과장: 정순은☎2133-4170 친환경급식관리팀장: 윤한용☎4149 담당: 최경영☎4157

숙련된 식생활 강사단이 유치원·어린이집에 방문하여 영·유아 대상 식생활 교육을 시행함으로써 올바른 식습관 형성 및 건강한 미래세대 성장에 기여

□ 사업개요

- 추진근거 : 서울특별시 친환경학교급식 등 지원에 관한 조례 제10조
- 사업대상 : 유치원·어린이집의 영유아 (만 2세~5세)
 - ※ '25년 서울튼튼급식 참여 자치구 증가(성동, 송파, 은평)로 교육대상 확대
- 사업내용 : 유치원·어린이집 대상 식생활 교육 및 식생활 강사 양성 등
- 사업비 : 146백만원

□ 추진계획

- 식생활교육 강사단 대상 '심화 과정' 운영
 - 교육내용 : 현장방문 중심 교육 (이론강의와 시연·컨설팅 병행)
 - 교육시간 : 시연·실습 교육 강화 → (이론) 3회 12시간, (시연·컨설팅) 4회 24시간
- '찾아가는 서울시 식생활교육' 운영
 - 식생활강사단을 활용하여 유치원·어린이집 중점 운영
 - 영유아기 올바른 식습관 형성을 위한 급식지도 등 식생활교육 확대
 - ▶ ('24년) 312개소, 548회 → ('25년) 500개소, 880회 (60% ↑)

※ 예산집행계획

(단위 : 백만원)

사업명	예산액	집행액			
		1분기	2분기	3분기	4분기
친환경급식 식생활교육 지원	146	0	50	25	71

□ 추진일정

- 식생활교육 강사단 심화 과정 : '25.4월
- 어린이집·유치원 식생활 교육 : '25.5월~11월
- 식생활교육 강사단 평가회 : '25.12월

붙임 자료

2025년 시립청소년시설 민간위탁 재위탁·재계약 현황

□ 추진개요

○ 추진근거

- 「서울특별시 청소년시설 설치 및 운영에 관한 조례」 제10조
- 「서울특별시 행정사무의 민간위탁에 관한 조례」 제4조

○ 대 상 : 청소년시설 15개소

구분		위탁사무명			
		동의(10건)		보고(5건)	
상반기 (11)	신규 위탁 (2)	2	인터넷중독예방상담센터 청소년성문화센터	-	-
	재위탁 (6)	6	청소년상담복지센터 하이서울유스호스텔 성북·서울·서대문·광진청소년센터	-	-
	재계약 (3)	-	-	3	강동청소년센터 청소년드림센터 은평청소년중장기쉼터(여)
하반기 (4)	재위탁 (2)	2	망우청소년센터 청소년문화교류센터	-	-
	재계약 (2)	-	-	2	구로청소년센터 금천청소년중장기쉼터(여)

□ 위탁사무

- 서울시립청소년센터 등 시설 관리·운영 전반에 관한 사항
- 청소년의 문화·체육·인성 등 수련활동, 청소년 상담활동, 청소년 교육 등

□ 위탁기간 : 재위탁 3년 이내, 재계약 2년

□ 추진일정

- 2025년 상·하반기 수탁자 공개모집·선정 및 재계약 : '25. 1~12월

참고자료

2025년 시립청소년시설 민간위탁 세부 현황

연번	구 분		위탁사무명	개관일	현 위탁기간	현 수탁법인			
1	상반기 (11)	신규 위탁 (2)	인 터 넷 중 독 예 방 상 담 센 터	-	-	-			
2			청 소 년 성 문 화 센 터	-	-	-			
3		재위탁 (6)	동의 (8)	청 소 년 상 담 복 지 센 터	1997.09.19.	2023.07.01.~2025.06.30.	(사)한국청소년육성회		
4				하 이 서 울 유 스 호 스텔	2011.03.28.	2023.07.01.~2025.06.30.	(사)한국청소년연맹		
5				성 북 청 소 년 센 터	2002.09.01.	2023.07.01.~2025.06.30.	(학) 광 운 학 원 광 운 대 학 교		
6				서 울 청 소 년 센 터	1970.11.11.	2023.07.01.~2025.06.30.	(사)한국청소년육성회		
7				서 대 문 청 소 년 센 터	2005.06.01.	2023.07.01.~2025.06.30.	(사)한국청소년재단		
8				광 진 청 소 년 센 터	2006.06.08.	2023.07.01.~2025.06.30.	(사)흥사단		
9				재계약 (3)	보고 (3)	강 동 청 소 년 센 터	2012.10.01.	2022.07.01.~2025.06.30.	(사)한국청소년연맹
10						청 소 년 드 림 센 터	2012.10.01.	2022.07.01.~2025.06.30.	(재) 한 국 천 주 교 살 레 시 오 회
11		은 평 청 소 년 중 장 기 쉼 터 (여)	2017.12.12.			2022.07.01.~2025.06.30.	(사복)행복창조		
12	하반기 (4)	재위탁 (2)	동의 (2)	망 우 청 소 년 센 터	2006.04.04.	2024.01.01.~2025.12.31.	(재) 서 울 기 독 교 청 년 회 유 지 재 단		
13				청 소 년 문 화 교 류 센 터	2000.05.27.	2025.01.01.~2025.12.31.	(재)대산문화재단		
14		재계약 (2)	보고 (2)	구 로 청 소 년 센 터	2002.09.01.	2023.01.01.~2025.12.31.	(사)한국청소년연맹		
15				금 천 청 소 년 중 장 기 쉼 터 (여)	2014.03.01.	2023.01.01.~2025.12.31.	(사) 한 국 청 소 년 지 원 네 트 워 크		

2025년 세부사업별 예산 집행 현황

(단위 : 천원, '25.1.31. 기준)

구 분	24년 최종예산	25년 편성액	증감	증감률
평생교육국	4,427,498,933	4,354,915,716	△72,583,217	△1.6%
일반회계	4,416,114,616	4,344,568,336	△71,546,280	△1.6%
교육지원정책과	4,017,256,690	3,923,517,505	△93,739,185	△2.3%
교육지원 행정운영	165,298	166,245	947	0.6%
학생 안전 강화	3,000,000	3,000,000	0	0.0%
초등학교 스쿨버스 운영	4,322,340	4,748,367	426,027	9.9%
시-자치구 교육지원 협력사업 추진	2,152,000	0	△2,152,000	△100.0%
학교보안관 운영 등 지원	42,967,407	43,913,275	945,868	2.2%
서울장학사업 추진	9,430,914	9,555,851	124,937	1.3%
지방세 전출	1,840,453,063	1,760,384,000	△80,069,063	△4.4%
담배소비세 전출	263,847,978	246,269,200	△17,578,778	△6.7%
지방교육세 전출	1,808,656,897	1,817,977,600	9,320,703	0.5%
고등학교 무상교육 경비 부담금 전출	8,255,768	0	△8,255,768	△100.0%
교육경비보조(조례상 전출금)	17,504,280	17,464,656	△39,624	△0.2%
지방이양사무 지원(전환사업)	43,800	43,800	0	0.0%
학력격차 없는 맞춤형 온라인콘텐츠 지원	9,946,253	12,617,729	2,671,476	26.9%
맞춤형 교육 콘텐츠 제작	340,000	340,000	0	0.0%
맞춤형 진로 콘텐츠 지원	242,300	280,300	38,000	15.7%
서울형 교육플랫폼 운영	657,264	859,998	202,734	30.8%
서울형 멘토링 사업 추진	5,043,605	5,661,721	618,116	12.3%
기본경비	227,523	234,763	7,240	3.2%
평생교육과	60,829,378	72,337,832	11,508,454	18.9%
평생학습포털시스템 운영 활성화	1,287,146	940,920	△346,226	△26.9%
평생교육 운영 활성화	154,024	59,024	△95,000	△61.7%
평생교육진흥원 운영	8,856,281	11,452,807	2,596,526	29.3%
장애인 평생교육시설 운영 지원	855,407	888,136	32,729	3.8%
학교 형태 평생교육시설(학력미인정) 프로그램 운영 지원	51,600	51,600	0	0.0%
지역 특성 및 수요자 맞춤형 문해교육 활성화	151,000	152,000	1,000	0.7%
경계선지능인 평생교육 지원	2,211,009	1,558,177	△652,832	△29.5%
학교 형태 평생교육시설(학력인정) 급식 지원	376,598	444,670	68,072	18.1%
평생교육이용권(바우처) 지원	0	5,837,231	5,837,231	순증
서울 영어 및 창의마을 운영	293,611	319,758	26,147	8.9%

구 분		24년 최종예산	25년 편성액	증감	증감률
	서울 중장년 가치동행 일자리 확충(보람일자리 사업)	22,909,929	23,751,608	841,679	3.7%
	50+재단 및 캠퍼스 운영	16,385,577	20,936,472	4,550,895	27.8%
	50+센터 확충 및 운영	3,475,000	3,677,030	202,030	5.8%
	사회공헌활동지원 사업(전환사업)	2,390,040	1,839,060	△550,980	△23.1%
	서울 리(Re)테크 운영	0	373,830	373,830	순증
	기본경비	53,229	55,509	2,280	4.3%
	관악복합평생교육센터 운영	1,378,927	0	△1,378,927	△100.0%
청소년정책과		88,070,662	87,890,295	△180,367	△0.2%
	시립청소년특화시설 위탁운영 지원	10,329,407	10,494,947	165,540	1.6%
	시립청소년상담복지센터 운영	2,061,226	2,058,119	△3,107	△0.2%
	청소년안전망 구축 지원	3,384,492	3,344,388	△40,104	△1.2%
	청소년안전망 선도사업	225,000	75,000	△150,000	△66.7%
	청소년활동진흥센터 운영지원(전환사업)	1,245,291	1,288,523	43,232	3.5%
	위기청소년 특별지원	1,247,280	1,247,280	0	0.0%
	청소년성문화센터 운영	2,624,097	2,693,049	68,952	2.6%
	청소년동반자 프로그램 운영	3,346,494	3,305,232	△41,262	△1.2%
	시립청소년센터 위탁운영 지원	31,229,760	29,323,463	△1,906,297	△6.1%
	인터넷중독예방상담센터 운영	4,544,607	4,707,604	162,997	3.6%
	청소년수련시설 지도사 추가 채용 지원	869,472	758,016	△111,456	△12.8%
	청소년지원센터 지원(꿈드림 운영)	3,962,094	4,495,304	533,210	13.5%
	청소년지원센터 지원(꿈드림 급식지원)	441,644	426,244	△15,400	△3.5%
	청소년 친화도시 서울 조성	29,000	0	△29,000	△100.0%
	청소년안전망팀 사례관리사 운영	97,776	132,056	34,280	35.1%
	자치구 청소년상담복지센터 운영지원	1,180,578	1,275,335	94,757	8.0%
	청소년 방과후아카데미 운영지원	4,028,982	3,857,246	△171,736	△4.3%
	공항공 유스호스텔 조성	0	310,300	310,300	순증
	취약계층 청소년 국제문화교류 사업	250,000	0	△250,000	△100.0%
	어린이날, 성년의날 기념행사 개최	36,000	37,740	1,740	4.8%
	청소년유해환경감시단 지원	139,000	139,000	0	0.0%
	어린이·청소년 참여위원회(특별회의) 운영	35,000	50,000	15,000	42.9%
	청소년복지시설 운영지원	10,865,485	11,396,316	530,831	4.9%
	학교 밖 청소년 지원	2,581,611	2,155,064	△426,547	△16.5%
	여성청소년 생리용품 지원 사업	2,821,000	2,951,000	130,000	4.6%
	청소년 인권보장 증진	218,900	244,370	25,470	11.6%
	청소년복지시설 기능보강 지원	20,000	403,770	383,770	1918.9%
	청소년쉼터 퇴소청소년 자립지원수당 지원	186,800	389,000	202,200	108.2%

구 분		24년 최종예산	25년 편성액	증감	증감률
	사회복무요원 배치지원	12,695	16,005	3,310	26.1%
	2025년 학교밖 청소년 실태조사	0	102,000	102,000	순증
	서울청소년 마음건강 페스타	0	150,000	150,000	순증
	기본경비	56,266	61,571	5,305	9.4%
	국고보조금 반환	705	2,353	1,648	233.8%
친환경급식과		249,957,886	260,822,704	10,864,818	4.3%
	친환경 학교급식 지원	210,415,649	219,298,661	8,883,012	4.2%
	친환경급식 식생활교육 지원	91,590	146,200	54,610	59.6%
	어린이집 서울튼튼 급식 지원(도농상생 공공급식 지원)	7,152,915	8,670,222	1,517,307	21.2%
	친환경급식 식재료 관리 등 사무위탁	8,518,692	8,795,773	277,081	3.3%
	친환경 유치원급식 지원	23,743,516	23,874,404	130,888	0.6%
	기본경비	35,524	37,444	1,920	5.4%
도시개발특별회계		3,888,220	0	△3,888,220	△100.0%
평생교육과		3,756,000	0	△3,756,000	△100.0%
	50+캠퍼스 확충	3,756,000	0	△3,756,000	△100.0%
청소년정책과		132,220	0	△132,220	△100.0%
	송파구 청소년시설 건립	132,220	0	△132,220	△100.0%
균형발전특별회계		5,508,572	6,569,024	1,060,452	19.3%
청소년정책과		5,508,572	6,569,024	1,060,452	19.3%
	청소년문화의집 건립 지원 (균형발전특별회계)(전환사업)	200,000	1,079,784	879,784	439.9%
	시립청소년시설 기능보강 (균형발전특별회계) (전환사업)	5,308,572	5,489,240	180,668	3.4%
학교용지부담금특별회계		1,987,525	3,778,356	1,790,831	90.1%
교육지원정책과		1,987,525	3,778,356	1,790,831	90.1%
	학교용지 매입비 부담	1,987,525	3,778,356	1,790,831	90.1%

2024 행정사무감사 처리결과 보고서

(행정자치위원회)

평생교육국

□ 총 괄

- 수감결과 처리요구사항 등 총 40건
- 조치내역

구	분	계	완 료	추진 중	검토 중	미반영
계	계	40	17	21	1	1
	시정·처리요구사항	15	2	13		
	건의사항	13	3	8	1	1
	기타(자료제출 등)	12	12			

시정·처리 요구사항

시정 및 처리 요구사항	조치결과 및 향후추진계획
<p>○ 아하청소년성문화센터의 성교육은 양성평등 기본법에 맞는 균형 있는 교육을 하고, 국가 정책에 따라 시행할 것 (청소년정책과)</p>	<p><input type="checkbox"/> 추진상황 : 추진중</p> <p><input type="checkbox"/> 추진내용</p> <ul style="list-style-type: none"> ○ 청소년성문화센터는 청소년의 안전하고 건강한 성장을 위해 시대 흐름에 맞는 효과적인 성교육을 실시하고 있으며, 여성가족부의 성교육 매뉴얼에 따라 운영하고 있음 - (교육내용) 청소년의 발달단계와 성별의 특성을 고려하여 대상별/주제별 맞춤형 성교육 프로그램 운영 - (교육진행) 교육 내용에 대하여 사전 설명 및 교육 진행에 대한 학부모·교사의 동의를 받고 진행 <p><input type="checkbox"/> 향후계획</p> <ul style="list-style-type: none"> ○ 서울시 대표 성문화센터 중심으로 재구조화 추진 <ul style="list-style-type: none"> - 운영 비효율과 편차 등을 개선하고 보다 전문적이고 통일성 있는 성교육을 실시 : '25. 7 ~ ※ (당초) 7개 센터 → (변경) 1개 대표센터와 6개 분소 ○ 대표센터 개소 사전준비 TF 구성·운영 : '25. 상반기 <ul style="list-style-type: none"> - 여성가족부 매뉴얼, 교육부 고시, 초·중·고 교육과정, 서울시교육청 성교육 기본계획 등 관련 매뉴얼을 종합적으로 검토하여 표준화된 교육·상담체계 구축 ○ 대표 성문화센터 운영법인 신규위탁으로 선정 예정 : '25. 상반기

시정 및 처리 요구사항	조치결과 및 향후추진계획
<p>○ 청소년시설 예산 및 사업 계획서 제출 승인 관련 법령 위반을 해소할 것 (청소년정책과)</p>	<p><input type="checkbox"/> 추진상황 : 추진중</p> <p><input type="checkbox"/> 추진내용</p> <ul style="list-style-type: none"> ○ 청소년시설 사업계획서 및 예산(안) 최종 승인을 최대한 앞당겨 추진하였으나 ('24년) 2.19. → ('25년) 1.24. ○ 서울시 예산(안) 최종 확정 및 여성가족부 국비 확정내시액 통보 시기가 12월 중순~말에 이뤄져 시립청소년시설 사업계획 및 예산승인 기한(12월 말) 준수가 현실적으로 어려움 <ul style="list-style-type: none"> ※ '청소년복지시설 기능보강사업' 확정내시 통보 : '24.12.30. ○ 국비매칭사업의 예산 승인 관련 규정 준수가 어려운 현실을 감안하여, 「서울특별시 청소년시설 설치 및 운영에 관한 조례 시행규칙」 개정 추진 검토 <p><input type="checkbox"/> 향후계획</p> <ul style="list-style-type: none"> ○ '26년 사업계획 및 예산(안) 승인 검토 완료 : '25.12월 ※ 「서울특별시 청소년시설 설치 및 운영에 관한 조례 시행규칙」 일부개정 검토 : '25년 하반기
<p>○ 교육복지 민관협의회, 민주시민 교육자문위원회, 혁신교육지구 지원위원회 등 위원 구성과 운영실적이 없는 위원회 및 사문화된 조례 등을 정비할 것 (교육지원정책과)</p>	<p><input type="checkbox"/> 추진상황 : 추진중</p> <p><input type="checkbox"/> 추진내용</p> <ul style="list-style-type: none"> ○ 운영실적 없거나 정비 필요성이 있는 위원회 등에 대해 '25년 정비대상 위원회 선정을 위한 의견 제출 <ul style="list-style-type: none"> - 市 위원회 총괄부서인 조직담당관 요청에 따라 위원회 운영평가 관련 조사 자료 및 정비대상 위원회 제출('24.12.) <p><input type="checkbox"/> 향후계획</p> <ul style="list-style-type: none"> ○ 위원회 운영 근거 조례, 사문화된 조례 등 정비가 필요한 개별조례 검토 후 정비 추진 : '25년 상반기 <ul style="list-style-type: none"> - 위원회 유지 필요성 있는 경우, 조례개정 통해 비상설화 예정 - 사업 종료, 기능 중복 등으로 위원회 및 조례 유지 필요성 없는 경우, 조례 폐지 예정

시정 및 처리 요구사항	조치결과 및 향후추진계획
<p>○ 관악복합평생교육센터는 시장공약사항으로, 운영 방식(민간위탁 → 평생교육진흥원 고유사업)과 사업내용(청년 특화 → 전 세대 평생교육)을 변경하려면 사전에 시민공약평가단의 심의·승인을 거쳐야 함. 이를 누락한 것은 명백한 절차적 하자이며 공약 위반임. 지금이라도 시민공약평가단의 심의·승인을 거치도록 시정 바람 (평생교육과)</p>	<p><input type="checkbox"/> 추진상황 : 추진중</p> <p><input type="checkbox"/> 추진내용</p> <ul style="list-style-type: none"> ○ 민선8기 시장 공약실천계획 변경 절차 및 일정 등 확인 <ul style="list-style-type: none"> - (대상) 임기 내 공약이행이 어려워 공약실천계획 변경 또는 폐기가 필요한 사업 - (절차 및 일정) 기획담당관에서 '25년 상반기 중 각 실·본부·국으로부터 공약실천변경 요청서를 제출 받은 후, 공약변경 사업 목록 선정·검토회의 개최 및 시민공약평가단 심의 절차 진행('25년 하반기) 예정 <p><input type="checkbox"/> 향후계획</p> <ul style="list-style-type: none"> ○ 공약실천계획 변경 신청서 제출 : ~'25년 상반기 ○ 공약변경 대상 사업 선정(기획담당관) 및 공약변경 추진 : ~'25년 하반기

시정 및 처리 요구사항	조치결과 및 향후추진계획
<p>○ 수유영어마을 부지 활용 계획이 5년간 3차례나 변경되면서 약 1억 원의 용역비와 연간 2~3억 원의 유지관리비 등 불필요한 예산 낭비가 발생하고 있음. 철저한 사전 검토 없이 성급하게 발표부터 하는 졸속 행정은 시정되어야 함. 앞으로는 중장년 종합지원 대책의 전례가 반복되지 않도록 부지나 시설 활용 방안 수립 시 신중한 검토와 충분한 논의를 거쳐 차근차근 실현가능한 계획을 세워 추진할 것 (평생교육과)</p>	<p>□ 추진상황 : 추진중</p> <p>□ 추진내용</p> <ul style="list-style-type: none"> ○ 서울시민과 지역주민의 수요에 적합하고, 입지적 특성에 맞는 활용방안을 마련하는 과정에서 부득이 계획 변경이 있었으며, ○ 현재 市 실·본부·국 대상 활용 소요조회('24.3.~5.) 및 핵심사업 지원 점검회의('24.3월, '24.7월)를 통한 심도있는 검토와 논의 등을 거쳐 실현가능한 활용계획을 마련중에 있음 <div style="border: 1px dashed black; padding: 5px; margin: 10px 0;"> <p>■ 수유영어마을 활용방안 마련 추진경위</p> <ul style="list-style-type: none"> - 서울런 4050 추진계획 수립 : '22. 12. · 수유영어마을 활용 방안으로 중장년 활력+행복타운 조성 계획 발표 - 기본계획 수립 및 경제성 분석 용역 : '23.5.~'24.3. · 수익성지수 0.996(<1.0)으로 경제적 타당성 확보 어려움 예상 - 제7차 핵심사업 지원 점검회의 : '24. 3. · 수유영어마을 활용방안 재검토 결정(활용부서 수요조사 요청) - 수유영어마을 활용부서 소요조회 실시 : '24. 3.~ 5. · (수요부서) 공공주택과, 공원조성과, 어르신복지과, 공공의료과 - 제16차 핵심사업 지원 점검회의 : '24. 7. · 정원도시국 주관 힐링여가(가족캠핑장+정원문화힐링센터)와 요양이 접목된 새로운 컨셉의 복합공간 조성 추진 결정 </div> <p>□ 향후계획</p> <ul style="list-style-type: none"> ○ 기본구상 용역 추진 : '24. 9.~'25. 3. ○ 기본계획 수립 용역 추진 : '25. 4.~12. <p>※ 기본계획 수립 이후 재산관리관 이관 예정</p> <div style="border: 1px dashed black; padding: 5px; margin: 10px 0;"> <p>■ 부지 활용방안(안) (정원도시국 공원조성과)</p> <ul style="list-style-type: none"> - 사업명 : (가칭)정원문화치유 캠핑가든 조성 - 사업내용 : 정원문화힐링 복합시설, 매력가든, 캠핑장 등 여가시설 조성 - 사업기간 : '24. 8월 ~ '27. 12월 (총사업비 약 48,000백만원) </div>

시정 및 처리 요구사항	조치결과 및 향후추진계획
<p>○ 서울런 멘토의 활동 중단으로 멘티의 학습에 불편이나 공백이 초래되지 않도록 멘토단 운영·관리를 철저히 하여 멘티의 피해를 최소화할 것 (교육지원정책과)</p>	<p><input type="checkbox"/> 추진상황 : 추진완료</p> <p><input type="checkbox"/> 추진내용</p> <ul style="list-style-type: none"> ○ 멘토 활동 중단 시 즉각 매칭 할 수 있는 적정 규모 멘토 풀 구성운영 ○ 온라인 플랫폼을 통해 매주 멘토/멘티 현황 지속적 관리 <ul style="list-style-type: none"> - 멘토 활동 중단 가능여부 상담 통해 수시 현황 파악 ○ 멘토 모집·선발 시 장기활동 가능자 우대·선발 ○ 멘토의 장기 활동 활성화를 위해 멘토에게 장기활동 가산금 최대 50%까지 지급, 서울장학재단 서울 선순환인재 장학금 장학생 선발 시, 장기활동 가산점 부여 등 추진 <p><input type="checkbox"/> 향후계획</p> <ul style="list-style-type: none"> ○ 멘토 신규 선발 시 활동 가능 기간 사전 파악·관리 : '25. 3~ ○ 멘토 신규 선발 심사기준 중 멘토링 활동 지속성 관련 심사기준 배점 확대 : 연중 ○ 활동 중인 멘토가 활동 중단 시 최소 1달 전에 고지토록 안내 : 연중
<p>○ 업무협약 절차 개선 사항을 준수하여 업무협약 체결 후 지연 보고하는 사례가 재발하지 않도록 방지 바람 (교육지원정책과)</p>	<p><input type="checkbox"/> 추진상황 : 추진완료</p> <p><input type="checkbox"/> 추진내용</p> <ul style="list-style-type: none"> ○ 변경된 업무협약 절차상 '24.7월에 체결된 강남인강 업무협약의 경우 의회 공유 대상이었으나, 변경된 절차를 인지하지 못해 '24.10.14.에 의회로 공문 발송하였음 <ul style="list-style-type: none"> - (변경절차) 시의회 사전동의 제외대상 협약은 '체결한 때' 소관 상임위원회에 공문발송('24.6월) ○ 이후 체결된 업무협약 3건의 경우 체결 즉시 의회에 보고하였음('24.11.18., '24.12.24., '24.12.27.)

시정 및 처리 요구사항	조치결과 및 향후추진계획
<p>○ 아하청소년성문화센터는 헌법과 양성평등기본법에 따라 균형 있는 성교육 진행할 것 (청소년정책과)</p>	<p><input type="checkbox"/> 추진상황 : 추진중</p> <p><input type="checkbox"/> 추진내용</p> <ul style="list-style-type: none"> ○ 청소년성문화센터는 청소년의 안전하고 건강한 성장을 위해 시대 흐름에 맞는 효과적인 성교육을 실시하고 있으며, 여성가족부의 성교육 매뉴얼에 따라 운영하고 있음 - (교육내용) 청소년의 발달단계와 성별의 특성을 고려하여 대상별/주제별 맞춤형 성교육 프로그램 운영 - (교육진행) 교육 내용에 대하여 사전 설명 및 교육 진행에 대한 학부모·교사의 동의를 받고 진행 <p><input type="checkbox"/> 향후계획</p> <ul style="list-style-type: none"> ○ 서울시 대표 성문화센터 중심으로 재구조화 추진 <ul style="list-style-type: none"> - 운영 비효율과 편차 등을 개선하고 보다 전문적이고 통일성 있는 성교육을 실시 : '25. 7~ ※ (당초) 7개센터 → (변경) 1개 대표센터와 6개 분소 ○ 대표센터 개소 사전준비 TF 구성·운영 : '25. 상반기 <ul style="list-style-type: none"> - 여성가족부 매뉴얼, 교육부 고시 초·중·고 교육과정, 서울시교육청 성교육 기본계획 등 관련 매뉴얼을 종합적으로 검토하여 표준화된 교육·상담체계 구축 ○ 대표 성문화센터 운영법인 신규위탁으로 선정 예정 : '25. 상반기
<p>○ 연합거리상담 사업이 한 번의 상담으로 정책의 목적 달성이 어렵다는 점을 고려할 때, 재상담 비율을 높이기 위한 후속 조치와 상담 효과성을 높이기 위한 개선 필요 (청소년정책과)</p>	<p><input type="checkbox"/> 추진상황 : 추진중</p> <p><input type="checkbox"/> 추진내용</p> <ul style="list-style-type: none"> ○ 연합거리상담은 청소년 가출 예방 및 보호를 위한 캠페인성 행사로 사업 특성상 재상담 비율이 낮음(연 4~5회 실시) ○ 다만, 버스형 청소년 이동쉼터 4개소(동남·동북·서남·서북)가 요일별 청소년 밀집지역 중심으로 위기 청소년 대상 거리상담을 추진 중(연중, 매주 월~토 23시까지)으로 ○ 향후, 이동쉼터 거리상담에 청소년이 관심을 가질 수 있는 기념품 키트, 홍보물품 등을 적극 활용하여, 효율적 정보 제공 및 홍보효과를 높여 청소년의 지속적인 재방문을 유도하도록 하겠음 <p><input type="checkbox"/> 향후계획</p> <ul style="list-style-type: none"> ○ 청소년이동쉼터(4개소) 운영 : 연중 ○ 연합거리 상담 실시 : 연 5회(3월, 5월, 7월, 9월, 11월)

시정 및 처리 요구사항	조치결과 및 향후추진계획
<p>○ 청소년시설에 대한 고질적인 평생교육국의 지도감독 미흡을 시정할 것 (청소년정책과)</p>	<p><input type="checkbox"/> 추진상황 : 추진중</p> <p><input type="checkbox"/> 추진내용</p> <ul style="list-style-type: none"> ○ (1차 상반기) 민간위탁 시설 및 사무에 대한 전수 현장점검 실시 <ul style="list-style-type: none"> - 청소년시설평가팀 직원, 감사위원회 소관 공익감사단(회계사·세무사·노무사 등 전문인력) 1인이 3인 1조로 점검반 구성하여 지도점검의 객관성과 전문성 확보 ○ (2차 하반기) 표본 현장점검 및 서면점검 병행 실시 <ul style="list-style-type: none"> - 1차 점검 결과 회계·인사관리 등 지적사항 다수 발생시설 대상으로 공익감사단과 2차 현장점검('24년 총 63개소 중 12개소) 실시, 그 외 시설은 서면 제출 자료를 토대로 점검 진행 <p><input type="checkbox"/> 향후계획</p> <ul style="list-style-type: none"> ○ 공익감사단 추가 배치를 통한 전문성 강화 추진 : '25. 상반기 <ul style="list-style-type: none"> - 시설별 예산 규모를 고려하여 시 보조금 10억이상 시설에 대해 전문 분야를 달리하는 공익감사단 2인을 배치하여 시설 예산·회계 및 인사·노무 관리에 대한 지도감독의 전문성 강화 ○ 2차 지도점검 실효성 강화 추진 : '25.11월~12월 <ul style="list-style-type: none"> - 하반기 실시되는 2차 점검시 대상 기간을 당해 연도 상반기로 조정하여 위탁사무 운영관리에 대한 경각심을 고취하고 시설별 지적사항에 대한 시정·개선 여부 재점검까지 소요되는 기간을 단축하여 지도점검의 실효성을 제고하고자 함

시정 및 처리 요구사항	조치결과 및 향후추진계획
<p>○ 청소년 인권조례에 근거해서 마련된 어린이·청소년 참여위원회 활동 실적이 저조한 편임. 청소년의 정책 참여가 확대될 수 있도록 위원회 운영의 활성화를 위해 노력할 것 (청소년정책과)</p>	<p><input type="checkbox"/> 추진상황 : 추진중</p> <p><input type="checkbox"/> 추진내용</p> <ul style="list-style-type: none"> ○ 어린이·청소년의 참여 활성화를 위해 사업 홍보 강화 <ul style="list-style-type: none"> - (온라인 홍보) 청소년정책 홈페이지 및 부서 소관 시설 SNS 활용 - (유관기관) 시립 청소년센터·상담복지센터 등 참여자 추천 요청 - (교육청) 서울시 교육청 및 각급 학교에 홍보·추천 협조 요청 ○ 2025년 어린이·청소년 참여위원회의 사업 활성화를 위하여 참여 캠페인·참여기구 교류 활동 등 다양한 프로그램을 운영하여 추진 예정 <p><input type="checkbox"/> 향후계획</p> <ul style="list-style-type: none"> ○ '25년 어린이·청소년 참여위원회 참여자 모집 : '25. 1~2. ○ '25년 어린이·청소년 참여위원회 구성·운영 : '25. 3~12.
<p>○ 현재 서울 청소년 참여 포털이 잘 관리되고 있지 않음. 청소년들이 정보를 얻고 소통공간으로 활용할 수 있도록 포털 운영에 내실화를 기할 것 (청소년정책과)</p>	<p><input type="checkbox"/> 추진상황 : 추진중</p> <p><input type="checkbox"/> 추진내용</p> <ul style="list-style-type: none"> ○ 청소년 참여 활성화를 위해 청소년 플랫폼인 '유스내비'로 통합하여 운영·관리 추진 중 <ul style="list-style-type: none"> ※ 현재 청소년정책 참여포털(2개) : 유스내비(청원), 참여포털(청소년참여위원회 활동지원) - 시립청소년시설(57개소) 통합로그인 개편을 통한 이용편의 개선 - 사용자친화 UI 구성(지도·카테고리화 안내)을 통한 시설 접근성·편의성 제고 <p><input type="checkbox"/> 향후계획</p> <ul style="list-style-type: none"> ○ 플랫폼 재편 추진 : '25년 상반기 중

시정 및 처리 요구사항	조치결과 및 향후추진계획
<p>○ 청소년쉼터 무단퇴소는 청소년의 위기 상황에 대한 위험신호이므로 사후 관리에 신경 쓸 것 (청소년정책과)</p>	<p><input type="checkbox"/> 추진상황 : 추진중</p> <p><input type="checkbox"/> 추진내용</p> <ul style="list-style-type: none"> ○ 청소년 쉼터 퇴소자 사후관리 강화 <ul style="list-style-type: none"> - (심층상담) 자립지원계획 공유, 사후관리(사례관리 종결 후 6개월 이상)를 위한 거처 및 연락처 확보 실시 - (사후관리) 청소년동반자 연계 강화, 자립지원 수당, 공공임대주택 등 연계 실시 ○ 무단 퇴소 청소년이라도 기관연계(상담센터 등) 및 정보 제공을 통해 제도권 밖으로 이탈하지 않도록 관리 <p><input type="checkbox"/> 향후계획</p> <ul style="list-style-type: none"> ○ 쉼터 이용자 사후관리 : 연중 수시
<p>○ 시립 청소년시설의 평가 결과에서 편차가 크게 나타나는 것은 평가기관 변경에 따른 기준 변화가 주된 원인으로 보이므로, 명확하고 일관성 있는 평가 기준을 마련하여 적용할 것. 청소년시설협회 차원에서도 평가결과 공유 및 점수변동 설명, 이의신청 절차 등을 강화해 각 시설이 공정하게 평가될 수 있도록 역할을 다할 것. 향후 강북청소년센터장의 운영 성과도 면밀히 살펴볼 예정인 바, 맡은 바 책임을 다해 주기 바람 (청소년정책과)</p>	<p><input type="checkbox"/> 추진상황 : 추진중</p> <p><input type="checkbox"/> 추진내용</p> <ul style="list-style-type: none"> ○ 시립 청소년시설 평가기관 선정 후 설명회 개최를 통해 평가 방법을 안내하며, 평가 이후 결과에 대한 시설별 이의신청을 접수하여 평가의 공정성을 기하고 있음 ○ 또한 평가 종료 후, 전체 시설 대상 결과 공유회를 개최하여 우수 성과 및 개선 사항 등을 안내함에 따라 시설의 운영 성과를 제고를 위해 노력하고 있음 ○ 시립 청소년시설 평가 시, 평가기관의 변경에 따라 평가 기준이 달라지는 것을 방지하고자, 추후 市 차원의 평가 편람 제작 및 배포를 통해 일관성 있는 평가 기준을 적용하고자 함 <p><input type="checkbox"/> 향후 계획</p> <p>【 청소년정책과 】</p> <ul style="list-style-type: none"> ○ '25년 청소년시설 운영평가 계획 수립 및 평가 편람 제작·배포 : '25. 2월 ○ '25년 청소년시설 운영평가 실시 : '25. 3월 ~ 8월 ○ '25년 청소년시설 운영평가 결과 공유회 개최 : '25. 9월

시정 및 처리 요구사항	조치결과 및 향후추진계획
	<p>【 청소년시설협회 】</p> <ul style="list-style-type: none"> ○ 시설 대상 평가 관련 교육 및 컨설팅 실시 : '25. 4월~9월 - 평가지표에 따른 자료 준비 및 작성 방안 교육 지원 - 요청시설 대상 평가 항목 및 개선 사항에 대한 컨설팅 지원
<ul style="list-style-type: none"> ○ 청소년시설협회는 청소년센터의 장기수탁과 관련된 고질적인 지적사항에 대해 개혁적인 방안을 모색하고, 지속적으로 지적이 발생하는 시설에 대해서는 관리와 점검을 강화할 것. 또한, 위탁 법인이 변경되더라도 직원들이 새로운 기관에 흡수되는 구조로 문제를 해결하기보다는 위탁 과정에서 발생하는 문제를 근본적으로 개선할 수 있는 정책적 노력을 기울일 것 (청소년정책과) 	<p>【 청소년시설협회 】</p> <ul style="list-style-type: none"> <input type="checkbox"/> 추진상황 : 추진중 <input type="checkbox"/> 추진내용 <ul style="list-style-type: none"> ○ 2024년도 협회 회원 시설 현장 실무자 교육 실시(10월) <ul style="list-style-type: none"> - 6개 실무영역(인사, 회계, 계약 등) 점검 시 주요지적 사항 및 현장 실무에 맞춘 집합 교육 실시 <input type="checkbox"/> 향후계획 <ul style="list-style-type: none"> ○ 신규법인 진입을 위한 홍보 강화 : 연중 상시 <ul style="list-style-type: none"> - 타시·도 청소년시설협회를 통한 홍보 협조(홈페이지, SNS, 공문 등) - 전국 지자체 청소년시설 대상 홍보 협조 ○ 온라인 교육강화 : 연중 상시 <ul style="list-style-type: none"> - 지방자치인재개발원 온라인 교육과정 활용 실무자 교육 ○ 현장 맞춤형 집합 교육 실시 : '25. 2, 3분기 <ul style="list-style-type: none"> - 주요지적 사항 및 현장 수요조사를 통한 맞춤형 집합 교육 실시 <p>※ 「서울특별시 행정사무의 민간위탁 관리지침」에 따라 '특별한 사정'이 없는 한 80% 이상의 고용유지 및 승계 의무 있음</p>

건의사항

건의사항	조치결과
<p>○ 서울런 계정 공유 및 판매 금지를 충분히 안내하고, 계정의 양도 판매 등 악용 방지를 위한 개선방안을 마련할 것 (교육지원정책과)</p>	<p><input type="checkbox"/> 추진상황 : 추진중</p> <p><input type="checkbox"/> 추진내용</p> <ul style="list-style-type: none"> ○ 서울런 이용 약관에 타인 아이디의 이용이나 서울런을 이용한 영리 행위 금지, 패널티 규정이 마련되어 있으며, 위반자는 서울런 이용을 금지하도록 규정함. (제14조 회원의 의무 및 정보보안, 제17조 계약해지 및 이용제한) ○ 서울런 웹사이트에 “계정 공유 및 판매 금지”에 대한 공지를 게시함. ('24.11.14.~) <p><input type="checkbox"/> 향후계획</p> <ul style="list-style-type: none"> ○ 추가적으로 기술적인 개선방안에 대하여 면밀히 검토하여 추진하겠음. : '25. 3~9월
<p>○ 한정면허를 활용해서 수요응답형 스쿨버스 도입 필요 (교육지원정책과)</p>	<p><input type="checkbox"/> 추진상황 : 미반영</p> <p><input type="checkbox"/> 추진내용</p> <ul style="list-style-type: none"> ○ 수요응답형 스쿨버스는 「여객자동차 운수사업법」 제3조 및 동법 시행령 제2조의2에서 규정하고 있는 수요응답형 여객자동차 운송사업 범위에 해당하지 않을 것으로 판단됨 ※ (근거) 농촌·어촌을 중심으로 하거나 신도시 등 대중교통수단이 부족한 경우, 기타 법률에 따라 규제 특례를 받은 경우 수요응답형 여객자동차운송사업으로 분류(여객자동차 운수사업법 제3조3항) <ul style="list-style-type: none"> - 분류된 지역은 대체 노선이 운영되고 있음 ○ 또한 市운행 무상교통수단의 경우 기부행위로 간주되어 공직선거법 위반 소지가 있어 기존 스쿨버스 운영 사업과 동일하게 운영 불가능 <ul style="list-style-type: none"> - 공항버스(市한정면허사업)처럼 이용대상이 일정금액 지불필요 ※ 공직선거법 제114조(정당 및 후보자의 가족 등의 기부행위제한)

건의사항	조치결과
<p>○ 관악북합평생교육센터 민간위탁 종료 후 기존 민간위탁 기관 소속 직원의 고용 승계가 전혀 고려되지 않음. 기존 직원들의 고용승계 가능 여부 검토하여 보고할 것 (평생교육과)</p>	<p><input type="checkbox"/> 추진상황 : 추진완료</p> <p><input type="checkbox"/> 검토 결과</p> <ul style="list-style-type: none"> ○ 관악북합평생교육센터 직원 고용승계 관련 법률자문 결과, 대법원 판례 및 관악북합평생교육센터 직원 근로계약서 등을 고려할 때 서울시 (평생교육진흥원 포함)의 고용승계 의무 없음 <p><input type="checkbox"/> 보고이행사항</p> <ul style="list-style-type: none"> ○ 검토 결과 보고 완료 ('24. 11. 28.)
<p>○ 청소년사업 관련된 민간위탁은 시설 우수탁 운영에 따른 청소년 단체의 외형적인 성장에 맞춰 단체별 내실화 및 고유사업 재정립이 필요할 것이며, 성과지향이 아닌 공공성을 기반으로 하는 등의 새로운 평가체제 개선이 필요할 것 (청소년정책과)</p>	<p><input type="checkbox"/> 추진상황 : 추진중</p> <p><input type="checkbox"/> 추진내용</p> <ul style="list-style-type: none"> ○ '25년 운영평가 시, 청소년시설별 중장기 성과관리계획과 연계한 사업성과 평가로 주요 위탁 사무의 핵심 성과를 제고하고자 함 ○ 또한 청소년 관련 정책(「청소년이 행복한 매력도시 서울 기본계획」, 「청소년 종합지원센터 운영계획」 등)의 시정 반영 노력, 공모사업 참여를 통한 재정 자립도 확대 노력 시 가산점 부여 등으로 시정 참여도를 높이고자 함 <p><input type="checkbox"/> 향후계획</p> <ul style="list-style-type: none"> ○ 2025 운영평가 계획 및 평가편람 수립 : '25. 2월 ○ 2025 운영평가 실시 : '25. 3~8월

건의사항	조치결과
<p>○ 중장년 대상 교육 강화가 필요하며, 고령자 대상 교육의 패러다임을 바꿔 생애 주기별 맞춤형 평생교육 방안을 마련하기 바람 (평생교육과)</p>	<p><input type="checkbox"/> 추진상황 : 추진중</p> <p><input type="checkbox"/> 추진내용</p> <ul style="list-style-type: none"> ○ (4050 대상) 인생전환기 새로운 인생 설계를 위한 ‘인생디자인학교’ 운영 <ul style="list-style-type: none"> - 생애 전환기 기초역량과 실행력 강화를 위한 체계적인 교육과정 지원 ○ (5060 대상) 진로탐색 및 전환을 위한 ‘대학연계 특화과정 (서울마이칼리지)’ 운영 <ul style="list-style-type: none"> - 대학의 전문성 및 시설을 활용한 5060세대 맞춤형 직업평생교육과정 등 운영 ○ (6070 대상) 초고령화 사회 해결책으로 행복한 노년을 위한 ‘7학년교실’ 운영 <ul style="list-style-type: none"> - 자기효능감, 자기돌봄, 삶 활력 증진을 위한 맞춤형 교육으로 1년 단위 학교시스템 체계 프로그램 (입학식 - 소풍 - 졸업식 등) <p><input type="checkbox"/> 향후계획</p> <ul style="list-style-type: none"> ○ 인생디자인학교, 서울마이칼리지, 7학년교실 운영 : '25. 3~11월
<p>○ 디지털 중심의 온라인 활동은 사회참여 단계로 이어져 고령층의 권리를 박탈하는 현실이기에 이에 따른 실질적인 디지털 리터러시 교육을 검토할 것 (평생교육과)</p>	<p><input type="checkbox"/> 추진상황 : 추진중</p> <p><input type="checkbox"/> 추진내용</p> <ul style="list-style-type: none"> ○ 수요자 중심의 학습자 맞춤형 콘텐츠 개발 및 역량조사 <ul style="list-style-type: none"> - 세대 특성을 고려한 맞춤형 콘텐츠 발굴·확산을 위한 디지털문해 학습자 역량변화 4영역별 (스마트폰, 카카오톡, 키오스크, 디지털시민성) 사전·사후조사 시행 (약 1,000~1,500명) - 고령층장애인 등 모두에게 쉬운 표준 키오스크* UI 플랫폼 서비스 활용 추진 * 사·청각 장애인을 위한 음성안내, 점자표시, 수어 안내 등에 대한 지침과 휠체어 탑승자를 위한 낮은 자세 모드 등 포함 ○ 당장 실생활에 필요한 생활 밀착형 디지털 교육 도입 <ul style="list-style-type: none"> - 식품사막화 예방을 위한 이커머스 앱 등을 교육하는 디지털 문해학습장 확대 및 문해특성화 프로그램 공모 우선 선정 - 온라인 진료예약, 택시예약앱, 챗지피티 등 생활 밀착형 분야 문해교육 확대 (20→25개 프로그램)

건의사항	조치결과
	<ul style="list-style-type: none"> ○ 시민 생활권 내 지역 기반형 디지털 교육환경 제공 <ul style="list-style-type: none"> - 디지털문해학습장 지정 및 상설 운영 확대 (38→40개소) - 디지털 교육환경을 완비하고, 현장으로 찾아가는 이동형 교육장(디지털한글햇살버스) 운영 기간 확대 (6→8개월) <p>□ 향후계획</p> <ul style="list-style-type: none"> ○ 생활밀착형 디지털 교육 프로그램 공모 및 운영 : '25. 3~12월 ○ 표준 키오스크 서비스 활용 디지털문해학습장 운영 : '25. 3~12월
<ul style="list-style-type: none"> ○ 평생교육 개념의 모호성 등으로 인하여 부서별 연계성이 부족해 보이고 이로 인한 부서조직 규모의 편차, 비효율성이 나타남. 평생교육국 사무 및 조직편성 등에 대한 전반적인 검토 필요 (교육지원정책과) 	<p>□ 추진상황 : 추진완료</p> <p>□ 추진내용</p> <ul style="list-style-type: none"> ○ 평생교육국은 아동부터 어르신까지 모든 세대가 교육 사다리를 통해 인생을 전환할 수 있도록 지원하는 기관임. <ul style="list-style-type: none"> - 시민에게 콘텐츠와 프로그램을 직접 제공하고 학생들의 건강한 성장을 위한 먹거리를 학교에 지원하고 있음 <ul style="list-style-type: none"> · 콘텐츠 제공 : 서울런, 서울런4050, 청소년 프로그램 등 · 먹거리 : 친환경급식 지원 ○ 또한, 부서조직에 대한 규모편차는 업무에 따른 것으로 교육 사다리 복원을 위한 서울런 운영(교육지원정책과)과 청소년 활동지원을 위한 인프라 조성, 프로그램 운영, 위기청소년에 대한 지원 강화(청소년정책과) 사업에는 많은 인원이 배정되었고, 그 외 평생교육과, 친환경급식과는 예산 지원, 운영 지원사업이 많아 그에 적합한 인원을 배치하였음 ○ 특히, 친환경급식과는 어린이집, 유치원, 초등학교 등 안전하고 질 높은 친환경급식을 안정적으로 지원하기 위해 학교급식 품질 및 안전성 관리, 감독을 실시하고 예산 집행 및 실태 점검 등을 통해 친환경급식 정책 발전에 이바지 하고 있음

건의사항	조치결과
<p>○ 평생교육국 소관 출연기관장의 인사청문 요청을 적극 검토하기 바람 (교육지원정책과)</p>	<p><input type="checkbox"/> 추진상황 : 추진완료</p> <p><input type="checkbox"/> 추진내용</p> <ul style="list-style-type: none"> ○ 평생교육국 소관 3개 출연기관의 기관장은 24. 9월에 출연기관 임원 선임절차를 거쳐 모두 임명되었음 ※ 기관장 임명일 : 장학재단(9.13), 50+재단(9.13), 평생교육진흥원(9.30) ○ 인사청문회는 「서울특별시의회 기본 조례」 제56조에 따라 ‘시장의 인사청문 요청이 있는 경우’ 개최되며, 市 전체적인 차원에서 공사·공단 기관장과 출자·출연기관 기관장의 인사청문회 실시 요청 여부를 구분하고 있음 ○ 이에 공사·공단 기관장은 인사청문을 요청하며 (예:서울교통공사 사장 등), 출자·출연기관 기관장(예:서울연구원장 등)은 인사청문을 요청하지 않고 있음 ○ 비록, 시 전체 기조에 따라 소관 재단 기관장 임명 시 인사청문을 요청하지 않았으나 시 감사위원회 사전검증을 통해 철저히 실시함('24.9.3~9.24) <ul style="list-style-type: none"> - 범죄경력조회, 학력증명, 납세·체납 증명, 재산보유현황 등 및 범죄경력조회(경찰청) 사전검증 추진

건의사항	조치결과
<p>○ 위기청소년 생활지원 대상을 세분화하여 정 책을 마련할 것 (청소년정책과)</p>	<p><input type="checkbox"/> 추진상황 : 추진중</p> <p><input type="checkbox"/> 추진내용</p> <ul style="list-style-type: none"> ○ ‘위기청소년 특별지원사업’은 국시비 매칭사업으로 가구소득이 중위소득 100% 이하인 청소년에게 생활, 건강, 학업, 자립, 법률, 상담, 활동 분야별로 차별화·세분화하여 지원 중 ○ ‘위기청소년 특별지원사업’의 추가 지원이 필요할 경우 여성 가족부와 적극 협의하여 지원금액 상향을 검토하겠음 ○ 또한, 서울시상담복지센터, 청소년드림센터 등 청소년시설을 통해 위기청소년 대상 다양한 맞춤형 서비스를 제공 중임 <ul style="list-style-type: none"> - 교육·법률·의료 등 서비스 통합지원('24년 245천건) - 전문 직업인 및 대학생, 봉사자의 멘토링 활동지원('24년 507명) - 학교밖청소년 건강검진('24년, 1,145명) 및 급식지원('24년 60,665건) - 자격증 취득 등 학습비 및 대안교육기관 수업료 지원('24년 533명) <p><input type="checkbox"/> 향후계획</p> <ul style="list-style-type: none"> ○ '24년 위기청소년 특별지원사업 정산 및 실적 보고 : '25. 3월 ○ '25년 위기청소년 특별지원사업 분기별 보조금 교부 : 연중 ○ 상담복지센터, 청소년드림센터, 학교밖청소년지원센터 등 운영 : 연중
<p>○ 청소년시설에 대한 평생교육국의 고질적 인 지도 감독, 지적사 항이 재발하지 않도록 청소년시설협회도 노 력할 것 (청소년정책과)</p>	<p>【 청소년시설협회 】</p> <p><input type="checkbox"/> 추진상황 : 추진중</p> <p><input type="checkbox"/> 추진내용</p> <ul style="list-style-type: none"> ○ 2024년도 협회 회원 시설 현장 실무자 교육 실시(10월) <ul style="list-style-type: none"> - 6개 실무영역(인사, 회계, 계약 등) 점검 시 주요지적 사항 및 현장 실무에 맞춘 집합 교육 실시 <p><input type="checkbox"/> 향후계획</p> <ul style="list-style-type: none"> ○ '25년도 온라인 교육 실시 : 연중 상시 <ul style="list-style-type: none"> - 행정안전부 지방자치인재개발원 온라인 교육활용 - 행정실무 및 주요지적 사항 등 직무관련 교육 ○ 상·하반기 집합 교육 실시 : '25. 2·3분기 <ul style="list-style-type: none"> - 주요지적 사항 및 사례 중심 교육(인사, 회계 등) - 개선 방향에 대한 논의 및 의견 공유

건의사항	조치결과
<p>○ 일부 자치구에서 청소년이 예산 편성에 참여하는 청소년 참여 예산제를 시행하고 있음. 서울시에서도 벤치마킹해서 청소년 자율 예산제 기획을 적극 검토할 것 (청소년정책과)</p>	<p><input type="checkbox"/> 추진상황 : 검토중</p> <p><input type="checkbox"/> 추진내용</p> <ul style="list-style-type: none"> ○ 2024년 기준, 강동·금천·도봉·서대문·성북·은평 6개 자치구에서 청소년 참여 예산제를 시행하거나 주민참여예산제 내에 청소년 별도 실링을 두고 청소년 참여위원회와 연계 운영하고 있으며, 반영된 예산 규모는 최대 1억 5천만원으로 나타남 ○ 서울시 청소년 참여 예산제 기획 및 시행 여부에 대해 자치구 및 타 광역 시도 사례를 참고하여 예산담당관과 협의 및 검토하겠음 <p><input type="checkbox"/> 향후계획</p> <ul style="list-style-type: none"> ○ 2025년 어린이·청소년 참여위원회 참여자 모집 : '25. 1.~2. ○ 2025년 어린이·청소년 참여위원회 구성·운영 : '25. 3.~12.
<p>○ 한 재단에 계시는 동일인이 두 개 위탁기관의 이사직을 동시에 맡는 것 적절치 않으므로 시정할 것 (청소년정책과)</p>	<p>【 청소년시설협회 】</p> <p><input type="checkbox"/> 추진상황 : 추진중</p> <p><input type="checkbox"/> 추진내용</p> <ul style="list-style-type: none"> ○ 청소년시설협회 이사 선임은 협회장이 청소년 시설에 대해 유형(시립·구립) 또는 사업내용 별(활동 및 보호·복지)로 검토하여 별도 선임하고 있음 ○ 향후 임원진의 소속 법인 현황 파악 및 논의를 통해 동일 법인 소속 이사가 다수 선임되지 않도록 계획 수립 후 제15대 이사 권위 발생 시부터 적용 예정 ※ 협회장 및 이사 등 임원진 임기 : 2년('24.3월~'26.2월) <p><input type="checkbox"/> 향후계획</p> <ul style="list-style-type: none"> ○ 협회 임원진 선임 방침 구성 : '25. 상반기 <ul style="list-style-type: none"> - 활동, 보호, 복지 영역 등 동일 영역, 동일 법인 임원 선발 주의 ○ 이사 선임 과정 시 반영 선발 : 연중 상시 <ul style="list-style-type: none"> - 현 15대 임원진 권위로 인한 이사 선임, 향후 협회 임원 선임 시 지적사항 및 선임 방침 반영

건의사항	조치결과
<p>○ 청소년시설협회장과 평생교육국장은 각종 현안에 대해서 긴밀하게 자주 소통할 것 (청소년정책과)</p>	<p><input type="checkbox"/> 추진상황 : 추진중</p> <p><input type="checkbox"/> 추진내용</p> <ul style="list-style-type: none"> ○ 청소년시설협회 신임 국장 면담 실시 : '25.1월 ○ 청소년정책과와 청소년시설협회 실무자 현안 회의 정례화 : 월별(수시) <p><input type="checkbox"/> 향후계획</p> <ul style="list-style-type: none"> ○ 청소년정책과와 협회 실무자 현안 회의 : '25. 월별(수시) ○ 청소년정책과장↔협회 회장단 회의 : '25. 분기별 ○ 평생교육국장↔협회 회장단 회의 : '25. 반기별

기 타 사 항

자료제출 등 기타사항	조 치 결 과
<ul style="list-style-type: none"> ○ 2023회계연도 기준 관악 복합평생학습공간 운영 관련 600만원 예산 변경 사유 (평생교육과) 	<ul style="list-style-type: none"> <input type="checkbox"/> 추진상황 : 추진완료 <input type="checkbox"/> 추진내용 및 향후 추진계획 <ul style="list-style-type: none"> ○ 답변 완료(예산변경 사유: 시설보험료 통계목 변경) ('24. 11. 13.)
<ul style="list-style-type: none"> ○ 관악복합평생교육센터 고용승계 내용 및 공약 변경계획 (평생교육과) 	<ul style="list-style-type: none"> <input type="checkbox"/> 추진상황 : 추진완료 <input type="checkbox"/> 추진내용 및 향후 추진계획 <ul style="list-style-type: none"> ○ 자료 제출 완료 ('24. 11. 15.)
<ul style="list-style-type: none"> ○ '24년 아하!청소년성문화 센터 세부 운영 현황. (청소년정책과) 	<ul style="list-style-type: none"> <input type="checkbox"/> 추진상황 : 추진완료 <input type="checkbox"/> 추진내용 <ul style="list-style-type: none"> ○ 자료 제출 완료 ('24. 11. 13.)
<ul style="list-style-type: none"> ○ 2024년 스쿨버스 운영 학교 현황 (교육지원정책과) 	<ul style="list-style-type: none"> <input type="checkbox"/> 추진상황 : 추진완료 <input type="checkbox"/> 추진내용 및 향후 추진계획 <ul style="list-style-type: none"> ○ 자료 제출 완료('24. 11. 13.)
<ul style="list-style-type: none"> ○ 디지털 문해교육 프로그램 현황 (평생교육과) 	<ul style="list-style-type: none"> <input type="checkbox"/> 추진상황 : 추진완료 <input type="checkbox"/> 추진내용 및 향후 추진계획 <ul style="list-style-type: none"> ○ 자료 제출 완료 ('24. 11. 13.)

자료제출 등 기타사항	조 치 결 과
<ul style="list-style-type: none"> ○ 학교급식 전국단위 생산자 계약 현황 (친환경급식과) 	<ul style="list-style-type: none"> <input type="checkbox"/> 추진상황 : 추진완료 <input type="checkbox"/> 추진내용 및 향후 추진계획 <ul style="list-style-type: none"> ○ 자료 제출 완료 ('24. 11. 13.)
<ul style="list-style-type: none"> ○ 민선 8기 오세훈시장 공약 중 평생교육국 소관 공약 사업 목록 및 추진사항 (교육지원정책과) 	<ul style="list-style-type: none"> <input type="checkbox"/> 추진상황 : 추진완료 <input type="checkbox"/> 추진내용 및 향후 추진계획 <ul style="list-style-type: none"> ○ 자료 제출 완료 ('24. 11. 13.)
<ul style="list-style-type: none"> ○ ‘수유 영어마을 부지 활용 기본구상 용역’ 공고문 서류 일체, 용역계약서 (평생교육과) 	<ul style="list-style-type: none"> <input type="checkbox"/> 추진상황 : 추진완료 <input type="checkbox"/> 추진내용 및 향후 추진계획 <ul style="list-style-type: none"> ○ 자료 제출 완료 ('24. 11. 13.)
<ul style="list-style-type: none"> ○ 관악복합평생교육센터 민간위탁 사업 서울시 평생교육진흥원 고유사업 전환 추진계획(방침서) 고유사업 전환 추진계획 (평생교육과) 	<ul style="list-style-type: none"> <input type="checkbox"/> 추진상황 : 추진완료 <input type="checkbox"/> 추진내용 및 향후 추진계획 <ul style="list-style-type: none"> ○ 자료 제출 완료 ('24. 11. 13.)
<ul style="list-style-type: none"> ○ 최근 3년간 어린이청소년 참여위원회 세부 운영실적 (청소년정책과) 	<ul style="list-style-type: none"> <input type="checkbox"/> 추진상황 : 추진완료 <input type="checkbox"/> 추진내용 <ul style="list-style-type: none"> ○ 자료 제출 완료 ('24. 11. 15.)

자료제출 등 기타사항	조 치 결 과
<p>○참고인이 문제 제기한 청소년성문화센터의 성교육과정 중 발생한 학생의 부적절한 발언 사건과 관련하여, 해당 사건 이후 학교 측에서 어떤 조치를 취했는지 확인해서 보고해 주기 바람. (청소년정책과)</p>	<p><input type="checkbox"/> 추진상황 : 추진완료</p> <p><input type="checkbox"/> 추진내용</p> <p>○ 참고인 제기내용에 대해 유선확인 결과보고 완료 ('24.11.15.) ※ 참고인이 인터넷 기사로 본 내용으로 정확한 학교명 등이 기억나지 않고 현재 인터넷 기사 확인되지 않는다고 함</p>
<p>○ 예산 변경이나 전용은 특별한 사유가 있을 때만 가능한 것인데, 최근 50플러스재단비상임 감사께서 불용 처리될 예산을 맞지 않는 목적에 사용한 것에 대해 긍정적으로 평가한 사례가 있었음. 해당 사안에 대해 국장이 내용 파악하여 보고해 주기 바람 (평생교육과)</p>	<p><input type="checkbox"/> 추진상황 : 추진완료</p> <p><input type="checkbox"/> 추진내용 및 향후 추진계획</p> <p>○ 자료 제출 완료 ('24. 11. 19.) ※ 50플러스재단</p>