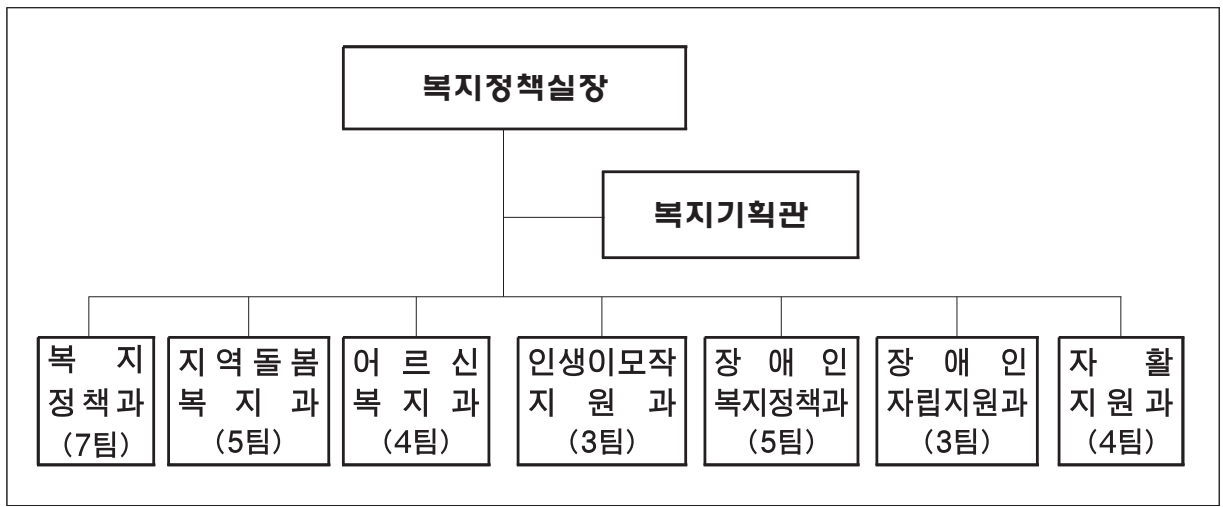


1 . 복지정책실 일반현황

조직 및 인력 ('20. 11. 30.)

조 직 : 1기획관, 7과 31팀, 3출연기관



인 력 : 정원 172명 / 현원 177명

| 구 분 | 계 | 행정직 | 기술직 | 관리운영직 | 임기제 |
|----------|-----------|-----------|-------|-------|-------|
| 계 | 172 / 177 | 164 / 168 | 4 / 4 | 1 / 2 | 3 / 3 |
| 복지정책과 | 43 / 43 | 42 / 41 | - | 0 / 1 | 1 / 1 |
| 지역돌봄복지과 | 26 / 26 | 26 / 26 | - | - | - |
| 어르신복지과 | 25 / 25 | 22 / 23 | 2 / 2 | 1 / 0 | - |
| 인생이모작지원과 | 16 / 18 | 15 / 16 | 1 / 1 | 0 / 1 | - |
| 장애인복지정책과 | 26 / 27 | 24 / 26 | 1 / 0 | - | 1 / 1 |
| 장애인자립지원과 | 18 / 20 | 18 / 19 | 0 / 1 | - | - |
| 자활지원과 | 18 / 18 | 17 / 17 | 0 / 0 | - | 1 / 1 |

부서별 주요업무

| 부서명 | 주요업무 |
|----------|--|
| 복지정책과 | <ul style="list-style-type: none"> ○ 서울 복지정책 수립 및 총괄·조정, 서울시복지재단 및 사회서비스원 운영 지원 ○ 지역사회보장계획 수립, 보훈 및 재해구호, 독립유공자 및 보훈 관련 수당 ○ 기초생활보장제도 운영, 의료급여사업 제도 및 기금 운영, 생활복지통합정보시스템 구축·운영 등 ○ 사회복지시설 평가, 법인 인허가, 법인 인증제, 사회복지시설 종사자 처우개선 등 |
| 지역돌봄복지과 | <ul style="list-style-type: none"> ○ 돌봄SOS센터 운영(추진실행위원회, 업무매뉴얼 제작, 대시민 홍보 등) ○ 찾아가는 복지 운영, 우리동네돌봄단, 고독사 예방사업, 민간자원 발굴, 푸드뱅크 운영지원 ○ 복지사각지대 위기가구 발굴 및 지원, 서울형 긴급복지, 나눔이웃·나눔가게 ○ 종합사회복지관 운영 지원, 종합사회복지관 기능보강 사업 |
| 어르신복지과 | <ul style="list-style-type: none"> ○ 고령친화도시 조성 사업, 노인요양시설 확충, 노인복지시설 기능보강·안전관리 ○ 기초연금 운영, 맞춤형돌봄서비스, 노인주거복지·의료복지시설 운영 지원, 독거어르신IoT 사업 ○ 장기요양보험제도, 좋은돌봄인증제, 어르신돌봄종사자지원센터 운영 지원, 돌봄가족 지원 ○ 시립장사시설 유지관리, 시립승화원 및 추모공원 운영지원, 공영장례서비스 |
| 인생이모작지원과 | <ul style="list-style-type: none"> ○ 50플러스재단 운영 지원, 50플러스캠퍼스 및 50플러스센터 확충·운영 지원 ○ 노인종합복지관 및 경로당 운영 및 관리, 어르신 무더위쉼터 운영 지원 ○ 어르신일자리 및 사회공헌활동 지원, 시니어클럽 운영, 50플러스보람일자리 사업 ○ 소규모노인복지센터 확충 지원, 노인복지관 기능보강, 어르신 문화활동 사업 |
| 장애인복지정책과 | <ul style="list-style-type: none"> ○ 발달장애인 지원(평생교육센터 등), 뇌병변장애인 지원 ○ 장애인직업재활시설, 장애인일자리, 장애인생산품판매시설 운영 지원 ○ 장애인거주시설·주간보호시설·공동생활가정·단기거주시설 운영 지원 ○ 장애인전환(탈시설) 지원사업, 장애인지원주택 및 자립생활 주택 운영 지원 ○ 장애인 인권증진사업 및 교육, 서울시 장애인권익옹호기관 운영 및 인권실태조사, 모니터링 등 |
| 장애인자립지원과 | <ul style="list-style-type: none"> ○ 장애인자립생활지원 5개년 계획 추진, 장애인활동지원서비스, 장애부모가정 아동 언어 발달 지원사업, 여성장애인 교육 및 출산비용 지원 등 ○ 장애인복지관 운영 및 확충, 장애인돌봄가족 휴가제, 장애인가족지원센터 설치 ○ 시각장애인 생활·이동지원센터 운영, 바우처택시 사업, 장애인 의료재활·체육시설 운영, 장애인수화통역센터 및 농아인 쉼터 운영 |
| 자활지원과 | <ul style="list-style-type: none"> ○ 거리 노숙인 보호, 일자리·의료·주거·프로그램 등을 통한 사회복지 지원 ○ 노숙인 복지시설 운영, 쪽방촌 주민 생활안정지원 및 생활환경 개선 ○ 조건부 수급자·차상위 계층의 자활근로사업, 저소득 자산형성 지원 사업 |

예산

■ 예산현액 : 8조 2,790억원

(’20. 11.30. 기준 / 단위 : 백만원)

| 구분 | 2019년 (최종예산) | 2020년 | | | 전년대비 최종예산 증감 | |
|------------|-----------------|-----------|-----------|-----------|--------------|--------|
| | | 본예산 | 최종예산 | 예산현액 | 증감액 | 증감률 |
| 계 | 7,020,115 | 7,704,188 | 8,248,510 | 8,279,030 | 1,228,395 | 17.5% |
| 일반회계 | 5,549,844 | 6,189,156 | 6,751,247 | 6,774,391 | 1,201,403 | 21.6% |
| 사업비 | 4,780,282 | 5,443,355 | 5,755,844 | 5,778,988 | 975,562 | 20.4% |
| 재무활동 | 768,910 | 745,211 | 994,813 | 994,813 | 225,903 | 29.4% |
| 행정운영경비 | 652 | 590 | 590 | 590 | △62 | △9.5% |
| 의료급여기금특별회계 | 1,451,857 | 1,500,219 | 1,482,869 | 1,482,869 | 31,012 | 2.1% |
| 사업비 | 1,451,757 | 1,500,112 | 1,482,762 | 1,482,762 | 31,005 | 2.1% |
| 행정운영경비 | 100 | 107 | 107 | 107 | 7 | 7.0% |
| 도시개발특별회계 | 17,414 | 13,788 | 13,588 | 20,965 | △3,826 | △22.0% |
| 사업비 | 17,414 | 13,788 | 13,588 | 20,965 | △3,826 | △22.0% |
| 균형발전특별회계 | 1,000 | 1,025 | 805 | 805 | △195 | △19.5% |
| 사업비 | 1,000 | 1,025 | 805 | 805 | △195 | △19.5% |

〈 분야별 정책사업비 〉 - 총 201개 사업 7조 2,835억원 (특별회계 포함)



| 구분 | 예산현액(백만원) | 비율 |
|---------|-----------|--------|
| 합계 | 7,283,520 | 100.0% |
| 저소득시민복지 | 3,131,629 | 43.0% |
| 어르신복지 | 2,927,302 | 40.2% |
| 장애인복지 | 1,028,564 | 14.1% |
| 자활복지 | 196,025 | 2.7% |

※ 행정운영경비 및 재무활동비 제외

□ 복지정책실 기금 조성현황 : 4개 계정 68,511백만원

(’20. 11.30. 기준 / 단위 : 백만원)

| 기금명 | 2019년말 조성액 (a) | 2020년도 조성계획 | | | 2020년말 조성액 (e = a + d) | |
|------------------|----------------------|-------------|---------|-------------------|------------------------------|--------|
| | | 수입 (b) | 지출 (c) | 증감 (d = b - c) | | |
| 총계 | 327,732 | 258,869 | 518,090 | △259,221 | 68,511 | |
| 사복지회 회지금 | 소계 | 46,237 | 3,628 | 7,532 | △3,904 | 42,333 |
| | 노인복지계정 | 12,863 | 356 | 973 | △617 | 12,246 |
| | 장애인복지계정 | 25,384 | 2,796 | 5,525 | △2,729 | 22,655 |
| | 자활계정 | 7,990 | 476 | 1,034 | △558 | 7,432 |
| 재난관리기금 (구호계정) | 281,495 | 255,241 | 510,558 | △255,317 | 26,178 | |

※ 수입액 : 융자금 회수 및 이자수입

※ 지출액 : 융자성·비융자성 사업비 및 기본경비 (예치금 등 재무활동비 제외)

2 . 복지정책실 정책비전 및 목표

내 삶을 지키는 서울복지 구현

사람 중심의 촘촘한 복지시정으로 삶의 질 개선

시민의 미래에
투자하는 복지

커뮤니티가
살아있는 복지

포용으로
성장하는 복지

적정생활을
보장하는 복지

정책목표
및
핵심과제

저 소득

▶ 어려운 이웃들이 기본적인 삶을 살 수 있도록 보장

- 돌봄SOS센터, 사회서비스원 운영 등 통합 돌봄체계 구축
- 서울형 긴급복지 확대, 서울형 기초보장제도 소득기준 완화
- 복지사각지대 발굴·지원
노숙인·쪽방주민 보호 및 자립지원

중 장 년

▶ 다시 도약할 수 있는 든든한 기반 마련

- 50+ 인프라(캠퍼스, 센터) 확충
- 보람일자리 등 사회공헌형 일자리 지원 확대
- 인생2막 재도약을 위한 맞춤형 교육·상담 등으로 활력있는 생애전환 지원

어 르 신

▶ 편안하고 안심할 수 있는 노후환경 조성

- 공공요양시설 확충, 인증제 실시 등 어르신 보호 및 요양인프라 확충
- 어르신 먹거리 및 여가복지 지원 강화
- IoT 등 4차산업 기술을 활용한 어르신 돌봄

장 애 인

▶ 비장애인과 함께 누리고 자립할 수 있도록 지원

- 탈시설 등 자립지원 및 가족지원 강화
- 장애 유형별·연령별 맞춤형 서비스 제공
- 장애인 이동권 보장 강화 및 일상생활 활동지원서비스 확대

3 . 복지정책실 주요 업무보고

코로나19 대응 복지분야 추진현황

1. 위기가구 긴급복지 지원 통한 취약계층 긴급 생계지원 강화
2. 사회복지시설 방역조치 강화
3. 코로나19 대응 임시생활시설(격리시설) 운영

포스트 코로나 대비 복지인프라 확충 추진계획

4. 「돌봄SOS센터」 전 자치구 확대로 돌봄 취약계층 지원체계 강화
5. 「스마트복지관」 구축으로 비대면 복지서비스 체계 개선
6. 취약계층 대상 복지일자리 사업 추진 내실화

1 「위기가구 긴급복지 지원」 통한 취약계층 긴급 생계지원 강화

코로나19 장기화로 경제적 어려움에 처한 저소득 위기가구에 대해 생계·주거비 등 긴급복지 지원을 확대하고, 기존 복지제도에서 제외된 가구에 대해 긴급생계 한시지원

□ 사업개요

○ 국가형 긴급복지

- 지원대상 : 긴급 위기상황으로 생계유지가 곤란한 중위소득 75%이하 가구
- 지원내용(4인가구 기준) : 생계비 123만원, 의료비 300만원, 주거비 64만원 등

○ 서울형 긴급복지

- 지원대상 : 국가긴급 등 제도적 지원을 받지 못하는 중위소득 85%이하 가구
- 지원내용(4인가구 기준) : 생계비, 의료비 및 주거비 각각 최대 100만원 등

□ 위기가구 지원 확대를 위한 기준 완화

| 구분 | 국가형 긴급복지 | 서울형 긴급복지 |
|---------------------------------------|--|--|
| 완화 내용 | ① 소득: 중위소득 75% ② 재산: 188백만원 이하 → 350백만원 이하 ③ 금융재산: 5백만원 이하 (생활준비금 공제비율 65% → 150%) | ① 소득: 중위소득 85% 이하 → 100% 이하 ② 재산: 257백만원 → 326백만원 이하 ③ 금융재산: 10백만원 이하 (생활준비금 공제비율 65% → 100%) |
| ※ 무급휴직, 자영업자, 특수형태근로종사자, 프리랜서 등 대상 신설 | | |

□ 지원실적('20.10월말 기준) : 154,202건, 53,821백만원

- 국가형 긴급복지 : 55,060건, 37,180백만원
- 서울형 긴급복지 : 99,142건, 16,641백만원



□ 향후계획

- 긴급복지(국가형, 서울형) 홍보를 통해 대상자 적극 발굴·지원 : '20.12월~

2 사회복지시설 방역조치 강화

사회적 거리두기 2단계 격상에 따른 「복지시설 방역관리 강화계획」을 수립 추진하여 시설 이용자·종사자 보호 및 지역사회 내 코로나19 확산 방지

시설 현황

- 총 5,329개소 (사회복지시설 5,267개소, 장례식장 62개소)

| 구분 | 합계 (개소) | 전체 | | 지역주민·어르신시설 | | 장애인시설 | | 장례식장 |
|------|------------|-------|------|------------|------|-------|------|------|
| | | 이용시설 | 생활시설 | 이용시설 | 생활시설 | 이용시설 | 생활시설 | |
| 시설 수 | 5,329 | 4,461 | 806 | 4,088 | 530 | 373 | 276 | 62 |

시설 방역관리 강화계획 복지시설 방역강화 조치 전면 시행(11.23 ~)

① 감염환경 차단 : 정밀 방역으로 시설 내 3밀(밀집·밀착·밀폐) 최소화

밀집 최소화

- 프로그램 참여인원을 10인 이하로 하고, 4㎡당 1명으로 제한
- 전체 시설 이용정원 제한 (2단계 50%, 2.5단계 30% 이하)
- 비대면서비스 병행 및 시간제 운영 또는 사전예약제

밀착 최소화

- (1단계) 식사 등 좌석간 1m 이상 이격 → (1.5단계) 탁자간 1m 이격 (사실상 간격 유지) → (2단계) 식사 등 음식물 섭취 금지 (경로식당 운영중단 및 대체식 제공)
※ 장애인 이용시설(장애인직업재활시설, 장애인복지관 등)의 경우 4㎡당 1명, 5인 이하 1m 이상 간격 유지 등 조건하에 음식물 섭취 제한적 허용(현장의견 반영)
- 경로식당 등 가림막 설치 및 띄어 앉기, 시설내 마스크 착용 의무화 등

밀폐 최소화

- 프로그램 전·후 시설 환기 의무 실시
- 창이 없거나 지하 등 밀폐된 공간에서 프로그램 운영 금지

② 감염경로 차단 : 종사자 · 이용자 · 외부인 관리 철저

종사자 관리

- 시설장의 종사자 관리의무 강화
 - 방역조치 위반 시설 방문 종사자로 인한 집단감염 발생시 인사조치 권고
 - 종사자 퇴근 후 (연말)모임 자제, 고위험·다수이용시설 방문자제 등

이용자 관리

- (이용시설) 이용자 본인, 가족 등 주변인 유증상시 서비스 이용중단 적극 안내
 - 이용자 가족에게 고위험 시설 방문연말모임 자제 등 생활 속 방역수칙 준수 안내문 발송
 - QR 코드 및 출입명부 작성·관리, 출입시 발열 등 유증상 확인 철저
- (생활시설) (1.5단계) 면회·외출·외박 제한적 허용 → (2단계) 금지
 - (면회) 1시간 이내, 방문객 3명 이내, 1일 면회자 수는 이용인 수의 10% 이내
 - (외출) 3시간 이내, (외박) 병원진료, 경조사 등 특별한 경우에만 허용
 - ※ 외박 복귀 후 격리공간에서 3일 이상 생활
- (장례식장) 조문객 관리 기준강화 ⇒ 빈소별 이용제한 기준 세분화 · 상향

| 1단계 | 1.5단계 | 2단계 | 2.5단계 | 3단계 |
|-------------------|----------------------------------|-----|-------|---------|
| 시설전체 면적 4㎡당 1명 | 시설전체 면적 4㎡당 1명 빈소당 최대 수용인원 제한 | | | ▶가족장 원칙 |
| | 60명 | 40명 | 30명 | |

외부인 관리

- (1.5단계) 외부강사, 자원봉사자 등 출입관리 → (2단계) 출입금지
 - 최근 확진자 발생시설·지역 방문 및 유증상 여부 사전 확인 철저
 - 시설별 프로그램 외부강사 또는 자원봉사자 수 제한 운영 (예, 이용인 10명당 1명)

③ 감염확산 차단 : 확진자 발생시 대응강화 및 필수 서비스 기능 유지

- (생활시설) 밀접 접촉자 격리를 위한 외부 장소 확보 등
 - 코로나 밀접접촉자 별도 격리공간 마련 또는 외부 격리 위한 후보지 사전지정
 - 긴급 방역물품 지원 및 시설 자체 인력 부족시 사회서비스원 돌봄인력 파견
- (복지관 등 이용시설) 시설 폐쇄시 필수 서비스 제공 유지
 - 종사자 확진 발생 시 인근 복지시설과 연계·협력하여 기본 돌봄서비스 중단 없이 제공(대체식 배부 및 이용자 안부확인 실시)
 - 연계시설 인력 미확보 시 '서울시 대체인력 지원사업'을 통한 인력확보

3 코로나19 대응 임시생활시설(격리시설) 운영

코로나19 감염병 장기화에 선제적으로 대비하고 지역사회 내 확산을 막기 위해 해외입국자 및 접촉자를 대상으로 임시생활시설 지정·운영

□ 운영개요

- 시설현황(11.30.기준) : 4개소 738실 운영

| 연번 | 운영일 | 입소현황(11.30.기준) | 수용규모 |
|----|--------------|----------------|----------------------|
| 1 | '20. 5. 20.~ | 현입소 239명 | 254객실(지상 19층, 지하 2층) |
| 2 | '20. 6. 10.~ | 현입소 182명 | 207객실(지상 19층, 지하 2층) |
| 3 | '20. 7. 12.~ | 현입소 60명 | 81객실(지상 15층, 지하 10층) |
| 4 | '20. 8. 19.~ | 현입소 52명 | 196객실(지상 16층, 지하 7층) |

※ 자치구 자체 격리시설 별도 지정·운영 : 4개소(3개구) 92실 운영

- 입소대상 : 해외입국자 또는 코로나19 확진 환자의 밀접 접촉자 중 조건 충족자

| 구 분 | 조 건 |
|-------|---|
| 해외입국자 | (내국인) 시에 주민등록 둔 자, (장기체류 외국인) 격리해제 이후 시에 1개월 이상 체류 예정 |
| 접촉자 | 시에 주민등록 둔 자, 타 지자체 거주자 중 관내 접촉자로, 대중교통 외 수단으로는 자택까지 이동 불가 |

- 입소절차 : 자치구 보건소와 연계, 시설 입소 전후로 진단검사 실시
 - 보건소 운영 시간(09:00~18:00) 중 입소 시 : 진단 검사 이후 입소
 - 보건소 미운영 시간 입소 시 : 익일 운영시간 개시 즉시, 관할 보건소 이송 진단검사 실시
- 입소비용 : 국내접촉자 무료, 해외입국자 100,000원(1인 1박 기준, 식비 포함)

□ 운영실적('20. 11.30. 기준)

- 입소현황(시 격리시설) : 총 533명(해외입국자 390명/접촉자 143명, 입실률 72.2%)
 - ※ 최근 2주간 추이(11.16~11.29) : 평균 입실률 67.5%(평균입소: 41.6명, 평균퇴소: 33.5명)
- 누적 입·퇴소자(지정해제 시설 포함) : 입소 총 5,639명, 퇴소 총 5,115명
 - ※ 지정해제 시설(2개소) : 시 인재개발원 30실('20.2~5월), 영어마을 수유캠프 100실('20.4~6월)
- 예산 집행액 : 2,877백만원(재난관리기금 구호계정)
 - 방역 및 폐기물 처리비, 방역물품(마스크, 손소독제) 구입비 등

□ 향후계획

- 코로나19 확진자 증가로 격리시설 입소율 80% 초과시 시 격리시설 추가 확보 예정

4

포스트 코로나 대비 「돌봄SOS센터」 전 자치구 확대

「돌봄SOS센터」 전 자치구 확대 운영으로 코로나19 장기화에 따른 돌봄공백
취약계층을 적극 발굴하여 가사·간병 및 일상편의 등 돌봄서비스 지원

□ 추진개요

- 사업대상 : ‘어르신, 장애인, 만 50세 이상 중장년’ 대상
- 주요업무 : 돌봄 대상자(신청·발굴)에 돌봄매니저 방문, 맞춤형 8대 서비스 지원
 - 일시재가, 단기시설, 동행지원, 식사지원, 주거편의, 안부확인, 건강지원, 정보상담 ※ 구별 탄력 운영
- 추진방법 : 동(洞) 단위 돌봄매니저 배치 또는 구(區) 단위 전담인력 및 ‘기간제근로자’ 배치
- 비용지원 : 기존중위소득 100% 이하(코로나19로 12월까지 한시적 완화) 1인당 연간 최대 156만원

□ 추진실적('20.1월~10월) : 총 26,746건

| 구 분 | 계 | 일시 재가 | 단기 시설 | 동행 지원 | 주거 편의 | 식사 지원 | 건강 지원 | 안부 확인 | 정보 상담 |
|------|--------|----------|----------|----------|----------|----------|----------|----------|----------|
| 25개구 | 26,746 | 3,615 | 11 | 655 | 1,302 | 6,604 | 111 | 159 | 14,289 |

※ '19년 사업추진 5개구 실적 16,347건, '20.8월 시행 신규 20개구 10,399건

□ 향후계획

- 사업 모니터링·컨설팅 시행(25개구) : '20.12월
- 돌봄SOS센터 서비스 정보관리시스템 강화 운영 : '21.1월~
 - 돌봄대상자 데이터 관리, 서비스제공기관 연계, 비용 정산 등 온라인 관리시스템 강화
- 코로나19 대응 일상편의 맞춤형 돌봄서비스 확대 : '21년 하반기
 - 자치구 현장의견 반영, 일상편의(세탁, 방역 등) 서비스 추가 확대
- 동 전담인력 채용·배치 후 동 단위 「돌봄SOS센터」 로 전환
 - 총 751명('19년 90명, '20년 338명, '21년 323명 배치 예정)



5

「스마트복지관」 구축으로 비대면 복지서비스 체계 개선

코로나19로 인한 사회 변화에 대응하고 어르신·장애인 등 취약계층에 대한 복지서비스 강화를 위해 ‘스마트복지관’을 운영, 비대면서비스 전달체계 개선

□ 사업개요

- 사업대상 : 복지관(노인, 장애인) 중 공모·심사 통해 선정된 복지관
- 사업내용 : 스마트 복지서비스 제공, 온라인 콘텐츠·프로그램 제공 등
 - ※ 사업대상 복지관 현황: 총 87개소(노인복지관 36개소, 장애인복지관 51개소)

□ 2020년 추진현황('20.10월말 기준)

- 유튜브·카카오TV 등을 통한 **온라인 강의 진행**(노인복지관 34개소, 장애인복지관 50개소)
 - 코로나19로 인한 대면 프로그램 중단에 따라 교육, 음악, 건강, 취미, 정보화 교육 등 온라인 영상을 통해 배움의 기회 제공 및 소통의 장 마련
- 어르신 디지털 정보격차 해소를 위한 **정보화 교육 추진**(노인복지관 36개소)
 - 식당, 카페, 공공기관 등에서 사용되는 키오스크(무인정보단말기) 사용법 실습교육 시범 개설('20.10월~, 노인복지관 19개소)
 - 스마트폰 활용 교육(e-뱅킹·교통앱), SNS 사용법 교육 등(어르신 2,366명 참여)
- 취약어르신 **IoT 활용 안전관리 솔루션 사업 시행**(10,000가구)
 - 독거어르신 등 안전·건강 취약어르신 대상, 실시간 모니터링 통한 안전 확인
 - 온도·습도·조도 측정 등 집안상태와 어르신 활동상황 파악, 위급상황 발생 대처
 - ※ 추진실적 : ('17) 709가구 시범운영 → ('19) 5,000가구 → ('20) 10,000가구



온라인 콘텐츠 제작시스템



키오스크 사용 원격교육



IoT 안전관리솔루션 모니터링

2021년 추진계획(안)

돌봄대상자 특성별 스마트 서비스 제공

- (어르신) 일상생활 속 정보화 교육 확대 및 AI로봇 활용한 돌봄서비스 체험
 - 자주 이용하는 공공장소 키오스크 및 스마트앱 등 사용법 교육(온오프라인) 확대
 - 반려로봇 활용 돌봄 프로그램, IoT기기 활용 독거어르신 안전확인 등 스마트케어 실시
- (장애인) 첨단 ICT(정보통신기술) 활용, 맞춤형 콘텐츠 및 일상생활 지원 서비스 전달
 - 청각장애인이 비장애인과 소통할 수 있도록 음성 전환서비스(텍스트 → 음성) 도입
 - 장애인 위험발생시 위험을 알려주는 전달 서비스 등 추진

온라인 플랫폼 구축 및 맞춤형 프로그램 제공

- 양질의 온라인 콘텐츠 제작을 위한 전용 스튜디오 등 환경 구축
 - 카메라·마이크 등 전문장비 설치, 실시간 교육·방송 및 온라인 콘텐츠 제작
- 정보·여가·교육 등 대상자 수요 반영한 온라인 콘텐츠와 프로그램 제공
 - 발달장애인 일상생활 지원 콘텐츠, 유튜브·zoom 등 활용한 실시간 교육
 - 알아두면 도움이 되는 복지정책 및 서비스 안내, 신청방법 등 정보제공 등
- 스마트 기기를 활용한 비대면 신청·상담서비스 개발
 - '(가칭)디지털 응답소'를 운영하여 상담, 정보제공·문제해결 등 서비스 제공

《 스마트 발달트레이닝 장애인복지관 시범 운영(안) 》

- ▶ 사업내용 : 디지털 기술 기반 맞춤형 치료 위한 콘텐츠 제공 및 치료공간 조성
 - * (치료공간) 디지털 스마트 놀이실, 감각통합 대근육 활성 놀이터 등 내/외부시설 마련
 - * (맞춤형 콘텐츠) VR 기반 디지털 미끄럼틀, 모션인식 프로그램 활용 활동량 측정 프로그램 등
- ▶ 추진방법 : 장애인복지관협회 등 단체 및 민간 전문가와 협력, 장애인복지관 중 1개소 선정 추진
 - ※ 사업비(예산)는 400백만원 소요되나 '21년 예산(안) 미반영

향후계획

- 스마트복지관 구축 사업계획 수립 및 추진 : '21.1월 ~

6

취약계층 대상 복지일자리 사업 추진 내실화

코로나19로 인한 고용위기 극복을 위해 취약계층 대상 공공일 자리를 확충하고 대상자 특성 및 코로나19 상황 등을 고려한 맞춤형 일자리 발굴·운영

□ 2020년 추진현황('20.10월말 기준)

- **어르신일자리사업 등 총 43개 사업, 일자리 132,501개 창출**(달성률 101.1%)
 - 어르신(중장년) 83,963개, 장애인 6,024개, 노숙인 12,264개 등

'20년 대상별 사업성과

- ▶ **어르신 소득보전, 중장년의 전문경험을 살린 차별화된 일자리 제공(83,963개)**
 - 어르신 일자리(공익활동형 등 79,183개), 보람일자리(우리동네돌봄단 외 27개) 등 4,780개
 - 코로나19로 2월부터 어르신일자리 사업 중단되었으나 5월부터 순차적으로 사업 정상화
- ▶ **장애인의 자립·발전을 위한 양질의 장애인 공공 일자리 지원(7,020개)**
 - 장애인 권익옹호 활동사 등 권리중심 중증장애인 맞춤형 문화·예술일자리 발굴(260명) 등
- ▶ **노숙인·쪽방주민의 자활토대 마련을 위한 일자리 확대 제공(12,264개)**

□ 2021년 추진계획 **일자리 수 확대 + 양질의 일자리 발굴·제공 강화**

- **(어르신) 어르신 일자리(71,626개) 추진** ※ 국비 30%, 사비 35%, 구비 35%
 - (지원대상) 만 65세 이상 기초연금 수급자 중 희망자 71,626명 (총 사업비) 165,627백만원
 - ※ 보건복지부에서 타시도와 형평성 사유로 국비 가내시 감액함에 따라 일자리 지원대상 감소
 - **(중장년) 보람일자리 확대(3,200개) 및 참여자 활동기간 연장 추진** ※ 사비 100%
 - (지원대상) 만 50 ~ 67세 市 거주자 3,200명, (총 사업비) 14,916백만원
 - (추진내용) 일자리 수 확대 : ('20)2,800개 → ('21)3,200개 (400개↑)
 - 일자리 참여자 활동기간 연장 : ('20)3~11개월 → ('21)6 ~ 11개월
 - **(장애인) 장애인 일자리(7,998개) 추진** ※ 국비 30%, 사비 35%, 구비 35%(사업별 상이)
 - (지원대상) 만 18세 이상 서울시 등록 장애인 7,998명, (총사업비) 75,872백만원
 - (추진내용) 일자리 지원대상 확대 : ('20)7,020명 → ('21)7,998명 (978명↑)
 - **(노숙인) 노숙인·저소득층 일자리(13,855개) 추진** ※ 사비 100% 등(사업별 상이)
 - (지원대상) 노숙인시설 이용·입소자, 쪽방주민 등 2,487명 (총 사업비) 102,508백만원
 - (추진내용) 일자리 지원대상 확대 : ('20)12,264명 → ('21)13,855명(1,591명↑)
- ※ '21년 예산 확정시 수요조사 통해 대상별 특성에 맞는 신규일자리 창출로 양적확대 뿐만 아니라 질적 향상 추진