

● 제303회 ●  
서울특별시의회(정례회)  
제7차 보건복지위원회

## 2022년도 시민건강국 예산안 및 기금운용계획안 검 토 보 고 서

2021. 11. 29.

보 건 복 지 위 원 회  
수 석 전 문 위 원

## 【서울특별시시장 제출】

의안번호 2943 2944

### I. 예산안 개요

#### 1. 제출자 및 제출경과

- 가. 제출자 : 서울특별시시장
- 나. 제안일 : 2021년 11월 01일
- 다. 회부일 : 2021년 11월 01일

#### 2. 예산안 규모 및 특징

##### 가. 세입예산

- 2022년 시민건강국 소관 세입예산(안)은 총 2,504억 1천 2백만원으로, 2021년도 세입예산액 3,004억 8천 5백만원 대비 500억 7천 3백만원을 감액(△16.7%) 편성하였음.

〈표〉 2022년 시민건강국 세입예산안 규모

(단위 : 백만원)

구 분	2021 예산	2022예산(안)	증·감	
			증감액	비율(%)
계	300,485	250,412	△50,073	△16.7
일반회계	300,485	250,412	△50,073	△16.7

- 주요 세입원은 국고보조금과 세외수입 등으로 구성되어 있으며, 국고보조금은 총 131개 사업에 1,876억 4천 1백만원이며, 세외수입은 총 615억 2천 5백만원으로 그 중 경상적 세외수입인 공유재산 임대료 및 의료사업수익 등은 366억 5천 3백만원이고, 임시적 세외수입인 시·도비 반환금 수입, 지난연도수입, 그외수입 등은 248억 6천 6백만원임.
- 지방행정제재·부과금인 사료관리법 위반 과징금, 시유재산 무단점유 변상금 등은 6백만원임.

〈표〉 2022년 시민건강국 일반회계 세입 예산 세부내역

(단위 : 백만원, %)

예산과목	예산액				세입내용
	2021 최종예산	2022 예산(안)	증 감	증감율 (%)	
일반회계	300,485	250,412	△50,073	△16.7	
세외수입	65,279	61,525	△3,755	△5.8	
경상적세외수입	39,239	36,653	△2,585	△6.6	
재산임대수입	326	355	29	8.9	
공유재산임대료	326	355	29	8.9	· 어린이/은평/서북병원 부설주차장 위탁운영 수입, 카페 임대운영 수입 등
사용료수입	163	164	1	0.3	
기타사용료	163	164	1	0.3	· 구 용인정신병원 사용료 수입 · 보건환경연구원 부설주차장 수입 등
수수료수입	38,094	35,487	△2,608	△6.8	
증지수입	454	417	△37	△8.1	· 동물보호과 사료성분등록 재발급 수수료 · 보건환경연구원 시험검사 수수료
보건의료수수료	37,640	35,069	△2,571	△6.8	· 어린이/은평/서북병원 운영수입(의료사업수입)
사업수입	112	114	2	1.9	
기타사업수입	112	114	2	1.9	· 제대혈은행 제대혈 공급 수입
징수교부금수입	105	93	△12	△11.4	
징수교부금수입	105	93	△12	△11.4	· 수질개선부담금 징수교부금
이지수입	438	441	3	0.7	
기타이지수입	438	441	3	0.7	· 부서별 기타이지수입
임시적세외수입	26,028	24,866	△1,162	△4.5	

예산과목	예산액				세입내용
	2021 최종예산	2022 예산(안)	증 감	증감율 (%)	
재산매각수입	47	90	44	93.1	
불용물품매각대금	47	90	44	93.1	· 보건환경연구원 공용차량, 불용물품 등 매각대금
보조금반환수입	20,154	20,235	81	0.4	
시도비보조금반환수입	20,154	20,235	81	0.4	· 부서별 시도비 반환수입
기타수입	3,333	3,217	△116	△3.5	
위약금	6	4	△1	△23.4	· 보건환경연구원 계약 지연배상금 등 위약금
그외수입	3,327	3,213	△115	△3.4	· 부서별 그외수입
지난연도수입	2,495	1,323	△1,171	△47.0	
지난연도수입	2,495	1,323	△1,171	△47.0	· 부서별 지난연도수입
지방행정제재·부과금	13	6	△7	△56.1	
과징금	4	1	△3	△71.9	
과징금	4	1	△3	△71.9	· 동물보호과 사료관리법 위반 과징금
변상금	-	4	4	-	
변상금	-	4	4	-	· 어린이병원 사유재산 무단점유 변상금
보조금	225,686	187,641	△38,045	△16.9	
국고보조금등	225,686	187,641	△38,045	△16.9	
국고보조금등	225,686	187,641	△38,045	△16.9	
국고보조금	101,268	85,447	△15,821	△15.6	· 부서별 국고보조금 수입
국가균형발전특별회계보조금	21,090	359	△20,731	△98.3	· 부서별 균특보조금 수입
기금	103,328	101,835	△1,493	△1.4	· 부서별 기금보조금 수입
보전수입등내부거래	621	1,246	626	100.8	
보전수입등	621	1,246	626	100.8	
전년도이월금	621	1,246	626	100.8	
국고보조금사용잔액	621	1,246	626	100.8	· 부서별 국고보조금 사용잔액 반환금

## 나. 세출예산

- 2022년 시민건강국 소관 세출예산(안)은 사업비, 행정운영경비, 재무활동 경비를 포함한 총 314개 사업, 6,670억 7백만원으로, 2021년 최종예산 6,579억 8천 8백만원 대비 90억 1천 8백만원을 증액(1.4%) 편성 하였음.

〈표〉 2022년 시민건강국 세출예산안 규모

(단위 : 백만원)

구 분	2021년 최종예산	2022년 예산안	증·감	
			증감액	증감률(%)
계	(×225,686) 657,988	(×187,641) 667,007	(×△38,045) 9,018	1.4
일반회계	(×225,686) 657,988	(×187,641) 667,007	(×△38,045) 9,018	1.4
행정운영경비	(×478) 8,214	(×485) 8,354	(×8) 141	1.7
재무활동 (반환금 및 기타)	(×-) 1,642	(×-) 1	(×-) △1,642	△99.9
사업비	(×225,208) 648,133	(×187,155) 658,652	(×△38,053) 10,520	1.6

## 다. 기금운용계획안

- 식품진흥기금의 2022년도 운용규모는 298억 3천 5백만원으로 2021년도 127억 7천 5백만원에 비해 170억 6천 1백만원 증액(33.6%) 편성 하였음.

〈표〉 2022년 식품진흥기금운용계획

(단위 : 백만원, 비율)

부 서	2021년 최종예산	2022년 예산안	증·감	
			증감액	비율(%)
식 품 정 책 과	12,775	29,835	17,061	33.6

## Ⅱ. 검토의견 (수석전문위원 이문성)

### 1 세입 예산안 검토

#### 가. 2022년 세입예산안 총괄 내역

- 시민건강국 소관 일반회계 세입예산은 세외수입, 지방교부세, 보조금 및 내부거래 등으로 이루어져 있으며, 2022년도 세입예산(안)은 총 2,504억 1천 2백만원으로, 전년대비 500억 7천 3백만원 감액되었으며, 그 비율은 16.7% 감소한 것으로 나타남.

〈표〉 2022년 시민건강국 세입 예산(안)

(단위 : 백만원)

2021년도 최종예산(①)	2022년 예산안(②)	2021년 대비 증감액 (② - ①)	증감율(%)
300,485	250,412	△50,073	△16.7

#### 나. 시민건강국 세입 세부 내역

- 시민건강국의 최근 5년간 세입현황을 살펴보면, 2022년도 세입예산(안)은 총 2,504억 1천 2백만원으로, 2018년 세입예산액 1,930억 9천 1백만원 대비 573억 2천 1백만원 증액되었으며, 그 비율은 29.7% 증가한 것으로 나타남.

## 〈표〉 최근 5년간 시민건강국 세입 예산 추이

(단위 : 백만원)

구 분	2018년도	2019년도	2020년도	2021년도	2022년도	2018년대비 증감액	증감율(%)
계	193,091	190,340	243,338	300,485	250,412	57,321	29.7

- 2022회계연도 시민건강국 소관 일반예산의 세입구조는 주로 ‘세외수입’ 및 ‘보조금’ 등에 의한 것으로 보조금은 1,876억 4천 1백만원으로 전체 세입의 74.9%를 차지하고 있으며, 다음으로는 ‘세외수입’이 615억 2천 5백만원으로 전체의 24.5%로 차지하고 있는 것으로 나타남.
- 2022회계연도 세입예산 구성을 살펴보면, 2021년에 비해 ‘세외수입’은 5.8% 감소하였으며, 세외수입이 전체에서 차지하는 비중도 24.5%로 구성되었음. 보조금 등은 전체의 74.9%로 구성되어 있으며 전년대비 16.9%인 380억 4천 5백만원이 감소한 1,876억 4천 1백만원이 편성 됨.
- 2022년 시민건강국의 세입예산 중 특이할 만한 사항은 ‘국가균형발전특별회계보조금’으로 3억 5천 9백만원이 편성되었음. 이는 2021년 210억 9천만원 대비 207억 3천 1백만원 감액되었으며, 그 비율은 98.3% 감소한 것으로 나타남.
- 재정분권에 따라, 중앙정부기능을 자치단체 일반사업으로 전환하고 국비분을 ‘26년까지 한시보전’ 하는 2단계 전환사업(기능이양사업) 시행에 따른 감액편성된 것임.



- 22년도 이양사업으로는 외국인환자 유치기관 등록 관리, 암환자 의료비 지원, 치매치료 및 관리비 지원, 산모신생아 건강 관리 지원, 난임부부 지원, 재가암환자 관리, 건강한 시민을 위한 식생활교육 추진-농식품소비교육, 시립병원 사회복지요원 운영이 포함됨.

○ 2022년도 시민건강국의 주요 세입 내용은 다음과 같음.

- 보건의료수수료 수입 350억 6천 9백만원
- 임시적세외수입 248억 6천 6백만원
- 보조금 반환수입 202억 3천 5백만원

〈표〉 2022년 시민건강국 일반회계 세입 예산 세부내역

(단위 : 백만원, %)

예산과목	예산액				세입내용
	2021 최종예산	2022 예산(안)	증 감	증감율 (%)	
일반회계	300,485	250,412	△50,073	△16.7	
세외수입	65,279	61,525	△3,755	△5.8	
정상적세외수입	39,239	36,653	△2,585	△6.6	
재산임대수입	326	355	29	8.9	
공유재산임대료	326	355	29	8.9	· 어린이/은평/서북병원 부설주차장 위탁운영 수입, 카페 임대운영 수입 등
사용료수입	163	164	1	0.3	
기타사용료	163	164	1	0.3	· 구 용인정신병원 사용료 수입 · 보건환경연구원 부설주차장 수입 등
수수료수입	38,094	35,487	△2,608	△6.8	
증지수입	454	417	△37	△8.1	· 동물보호과 사료성분등록 재발급 수수료 · 보건환경연구원 시험검사 수수료
보건의료수수료	37,640	35,069	△2,571	△6.8	· 어린이/은평/서북병원 운영수입(의료사업수입)
사업수입	112	114	2	1.9	
기타사업수입	112	114	2	1.9	· 제대혈은행 제대혈 공급 수입
징수교부금수입	105	93	△12	△11.4	
징수교부금수입	105	93	△12	△11.4	· 수질개선부담금 징수교부금

예산과목	예산액				세입내용
	2021 최종예산	2022 예산(안)	증 감	증감율 (%)	
이자수입	438	441	3	0.7	
기타이자수입	438	441	3	0.7	· 부서별 기타이자수입
임시적세외수입	26,028	24,866	△1,162	△4.5	
재산매각수입	47	90	44	93.1	
불용물품매각대금	47	90	44	93.1	· 보건환경연구원 공용차량, 불용물품 등 매각대금
보조금반환수입	20,154	20,235	81	0.4	
시도비보조금반환수입	20,154	20,235	81	0.4	· 부서별 시도비 반환수입
기타수입	3,333	3,217	△116	△3.5	
위약금	6	4	△1	△23.4	· 보건환경연구원 계약 지연배상금 등 위약금
그외수입	3,327	3,213	△115	△3.4	· 부서별 그외수입
지난연도수입	2,495	1,323	△1,171	△47.0	
지난연도수입	2,495	1,323	△1,171	△47.0	· 부서별 지난연도수입
지방행정제재·부과금	13	6	△7	△56.1	
과징금	4	1	△3	△71.9	
과징금	4	1	△3	△71.9	· 동물보호과 사료관리법 위반 과징금
변상금	-	4	4	-	
변상금	-	4	4	-	· 어린이병원 시유재산 무단점유 변상금
보조금	225,686	187,641	△38,045	△16.9	
국고보조금등	225,686	187,641	△38,045	△16.9	
국고보조금등	225,686	187,641	△38,045	△16.9	
국고보조금	101,268	85,447	△15,821	△15.6	· 부서별 국고보조금 수입
국가균형발전특별회계보조금	21,090	359	△20,731	△98.3	· 부서별 균특보조금 수입
기금	103,328	101,835	△1,493	△1.4	· 부서별 기금보조금 수입
보전수입등내부거래	621	1,246	626	100.8	
보전수입등	621	1,246	626	100.8	
전년도이월금	621	1,246	626	100.8	
국고보조금사용잔액	621	1,246	626	100.8	· 부서별 국고보조금 사용잔액 반환금

- 시민건강국 과별 세입예산안을 살펴보면 보건의료정책과 815억 9백만원, 감염병관리과 681억 2천 8백원, 건강증진과 537억 6천 1백만원, 식품정책과 65억 4천 2백만원 등으로 구성되어 있음.

〈표〉 2022년 시민건강국 과별 세입예산안

(단위 : 백만원, %)

부서명	2021 예산(A)	2022 예산안(B)	증감(C=B-A)	증감률(B/A)
시민건강국	300,485	250,412	△50,073	△16.7
보건의료정책과	92,297	81,509	△10,788	△11.7
감염병관리과	82,836	68,128	△14,708	△17.8
코로나19대응 지원과	2,253	-	△2,253	△100.0
건강증진과	74,471	53,761	△20,710	△27.8
식품정책과	5,871	6,542	671	11.4
동물보호과	1,044	1,422	378	36.2
감염병연구센터	300	300	-	-
보건환경연구원	2,595	2,715	119	4.6
어린이병원	14,608	14,703	96	0.7
은평병원	8,433	7,143	△1,290	△15.3
서북병원	15,776	14,189	△1,588	△10.1

가. 총괄

- 2022년 시민건강국 세출예산안은 전체 6,670억 7백만원으로 편성되었으며 2021년 최종예산 6,579억 8천 8백만원 대비 90억 1천 8백만원 증액된 안임. 전체 예산 중 국비는 1,876억 4천 1백원이 편성되었으며 전년대비 국비는 380억 4천 5백만원 감액되어 총 90억 1천 8백만원 증액된 편성안임.

〈표〉 2022년 시민건강국 세출예산안 규모

(단위 : 백만원)

구 분	2021년 최종예산	2022년 예산안	증·감	
			증감액	증감률(%)
계	(×225,686) 657,988	(×187,641) 667,007	(×△38,045) 9,018	1.4
일반회계	(×225,686) 657,988	(×187,641) 667,007	(×△38,045) 9,018	1.4
행정운영경비	(×478) 8,214	(×485) 8,354	(×8) 141	1.7
재무활동 (반환금 및 기타)	(×-) 1,642	(×-) 1	(×-) △1,642	△99.9
사업비	(×225,208) 648,133	(×187,155) 658,652	(×△38,053) 10,520	1.6

- 전략목표별 정책사업 위주로 살펴보면 공공보건·의료분야 대시민 서비스 수준 향상이 428억 2천 6백만원이 증액된 2,863억 5천 7백만원이 편성되었으며, 생활보건 관리 향상이 255억 1천 6백만원이 감액된 1,382억 7백만원이 편성되었음.

- 코로나19 대응 수준 향상의 경우, 139억 8천 4백만원이 감액된 80억 4천만원이 편성되었으며, 시민건강수준 향상이 27억 1백만원이 증액된 1,565억 9천 7백만원이 편성되었음.
- 식품안전성 관리향상의 경우, 17억 1천 2백만원이 증액된 146억 6천만원이 편성되었으며, 선진형 동물보호시스템 구축은 6억 9천 6백만원이 증액된 61억 3천 4백만원이 편성되었음.
- 감염병 예방 및 관리수준 향상의 경우, 4억 5백만원이 감액된 10억 1백만원이 편성되었음.
- 사업소별 정책사업을 살펴보면, 보건환경연구원 효율적 운영은 20억 1천 3백만원이 증액된 189억 8천 4백만원이 편성되었음.
- 이 외 직영병원의 경우, 어린이병원은 8억 2천 4백만원이 감액, 은평병원은 27억 9천만원이 증액, 서북병원은 14억 8천 9백만원이 감액되었음.

〈표〉 2022년 시민건강국 정책(단위)사업별 예산(안)

(단위 : 천원)

정책사업	담당부서	2021년도	2022년도	증감
단위사업				
공공보건 의료분야 대시민 서비스 수준 향상	보건의료정책과	(×75,831,570) 243,531,161	(×73,948,486) 286,357,446	(×△1,883,084) 42,826,285
공공의료기관 관리 및 운영 개선		(×4,758,357) 80,130,697	(×4,051,000) 62,454,876	(×△707,357) △17,675,821
지역보건 의료기능 강화		(×62,796,071) 92,550,518	(×55,788,189) 142,204,049	(×△7,007,882) 49,653,531
정신건강 증진 및 정신질환자 돌봄 서비스 강화		(×8,277,142) 70,849,946	(×14,109,297) 81,698,521	(×5,832,155) 10,848,575
생활보건 관리 향상	감염병관리과	(×74,208,133) 163,723,928	(×61,377,467) 138,207,009	(×△12,830,666) △25,516,919

정책사업		담당부서	2021년도	2022년도	증감
단위사업					
감염병 예방 및 시민건강 관리	감염병 예방 및 시민건강 관리		(×22,493,604) 47,775,693	(×10,969,921) 24,429,697	(×△11,523,683) △23,345,996
	생활 보건 예방 관리		(×45,079,528) 99,486,009	(×46,854,546) 97,157,491	(×1,775,018) △2,328,518
	생활환경 질환 예방 관리		(×6,554,001) 15,514,406	(×3,550,000) 15,344,551	(×△3,004,001) △169,855
	공중위생 관리 개선		(×81,000) 947,820	(×3,000) 1,275,270	(×△78,000) 327,450
코로나19 대응 수준 향상	코로나19대응지원과		(×1,794,000) 22,024,393	(×-) 8,040,000	(×△1,794,000) △13,984,393
코로나19 대응기능 강화			(×1,794,000) 22,024,393	(×-) 8,040,000	(×△1,794,000) △13,984,393
시민건강수준 향상	건강증진과		(×64,777,046) 153,896,035	(×42,360,052) 156,597,974	(×△22,416,994) 2,701,939
건강생활 기반 조성	건강생활 기반 조성		(×5,844,649) 9,003,382	(×5,417,882) 8,679,900	(×△426,767) △323,482
	시민건강관리 능력 배양		(×7,152,212) 10,390,618	(×6,909,161) 9,776,813	(×△243,051) △613,805
	노인, 모자보건 서비스 확충		(×43,777,021) 87,897,722	(×21,129,826) 89,108,092	(×△22,647,195) 1,210,370
	취약계층에 대한 보건의료 지원		(×8,003,164) 46,604,313	(×8,903,183) 49,033,169	(×900,019) 2,428,856
식품안전성 관리향상	식품정책과		(×5,184,534) 12,948,156	(×5,989,577) 14,660,553	(×805,043) 1,712,397
식품 유통 거래질서 확립	식품 유통 거래질서 확립		(×5,184,534) 12,948,156	(×5,989,577) 14,520,703	(×805,043) 1,572,547
	원산지관리		(×-) -	(×-) 79,850	(×-) 79,850
	먹거리 취약계층 지원체계 구축		(×-) -	(×-) 60,000	(×-) 60,000
선진형 동물보호시스템 구축	동물보호과		(×664,699) 5,438,504	(×976,013) 6,134,572	(×311,314) 696,068
동물보호 및 복지수준 향상	동물보호 및 복지수준 향상		(×287,580) 4,724,330	(×603,660) 5,501,745	(×316,080) 777,415
	수의공중보건 강화		(×377,119) 714,174	(×372,353) 632,827	(×△4,766) △81,347
감염병 예방 및 관리 수준 향상	감염병연구센터		(×300,000) 1,407,608	(×300,000) 1,001,650	(×-) △405,958
감염병 정책 연구	감염병 정책 연구		(×300,000) 700,040	(×300,000) 622,000	(×-) △78,040
	감염병 확산 예측체계 구축		(×-) 581,968	(×-) 286,650	(×-) △295,318
	감염병 예방관리 및 교육훈련		(×-) 125,600	(×-) 93,000	(×-) △32,600
보건환경연구원 효율적운영	보건환경연구원		(×1,902,764) 16,970,381	(×2,013,022) 18,984,063	(×110,258) 2,013,682

정책사업		담당부서	2021년도	2022년도	증감
단위사업					
식·의약품 검사 강화			(×68360) 2057723	(×913150) 3716538	(×844790) 1658815
안전한 축산물 공급을 위한 검사시스템 구축			(×480,589) 2,149,723	(×335,229) 1,046,797	(×△145,360) △1,102,926
감염병과 식중독 등 예방감시 강화			(×1,282,815) 4,322,643	(×577,143) 2,085,410	(×△705,672) △2,237,233
환경오염물질 체계적 조사			(×-) 5,576,337	(×90,000) 4,685,924	(×90,000) △890,413
연구 및 전문훈련 강화			(×71,000) 2,863,955	(×97,500) 7,449,394	(×26,500) 4,585,439
전문특화된 의료서비스 제고	어린이병원		(×33,883) 8,760,852	(×-) 7,936,114	(×△33,883) △824,738
어린이병원 진료수준 제고			(×33,883) 8,760,852	(×-) 7,936,114	(×△33,883) △824,738
연구활성화 및 시설환경 개선으로 진료서비스 증진	은평병원		(×155,800) 5,503,485	(×-) 8,293,896	(×△155,800) 2,790,411
은평병원 운영			(×155,800) 5,503,485	(×-) 8,293,896	(×△155,800) 2,790,411
연구활성화 및 시설환경 개선으로 진료서비스 증진	서북병원		(×355,439) 13,928,099	(×190,450) 12,439,086	(×△164,989) △1,489,013
서북병원 운영			(×355,439) 13,928,099	(×190,450) 12,439,086	(×△164,989) △1,489,013

※ 행정운영경비(기본경비, 인력운영비)는 불포함

## 1) 보건의료정책과

- 보건의료정책과는 2022년도 총 2,863억 5천 7백만원을 예산으로 편성하였으며, 이는 전년대비 428억 2천 6백만원을 증액시킨 것임.
- 단위사업별로 살펴보면, 공공의료기관 관리 및 운영개선사업의 경우 전년대비 176억 7천 6백만원이 감액되어 624억 5천 5백만원이 편성되었으며, 지역보건의료기능 강화 사업은 전년대비 496억 5천 4백만원이 증액되어 1,422억 4백만원이 편성되었음. 마지막으로 정신건강 증진 및 정신질환자 돌봄 서비스 강화는 전년대비 108억 4천 9백만원이 증액된 816억 9천 9백만원이 편성되었음.

〈표〉 2022년도 보건의료정책과 단위사업별 예산(안)

(단위: 천원, %)

정책사업		2021년도	2022년도	증감
	단위사업			
공공보건	의료분야 대시민 서비스 수준 향상	(×75,831,570) 243,531,161	(×73,948,486) 286,357,446	(×Δ1,883,084) 42,826,285
	공공의료기관 관리 및 운영 개선	(×4,758,357) 80,130,697	(×4,051,000) 62,454,876	(×Δ707,357) Δ17,675,821
	지역보건 의료기능 강화	(×62,796,071) 92,550,518	(×55,788,189) 142,204,049	(×Δ7,007,882) 49,653,531
	정신건강 증진 및 정신질환자 돌봄 서비스 강화	(×8,277,142) 70,849,946	(×14,109,297) 81,698,521	(×5,832,155) 10,848,575

- 주요 증액사업으로는 서울형 헬스케어 구축사업이 있음. 해당 사업은 2021년 제1회 추경안을 통해 44억 7천 5백만원(시비 100%)이 편성되며, 시범사업이 현재 운영되고 있음. 2022년 서울형 헬스케어 시스템 구축사업 예산은 60억 7천 6백만원으로, 전년 대비 16억 1백만원을 증액(36.0%) 편성하였음.



- 서울형 헬스케어 시스템 구축은 서울시민의 자가주도 능력 향상 및 건강증진을 위해 맞춤형 건강관리서비스를 제공하는 모바일 기반 비대면 건강관리사업임.
  - 2022년 사업 추진을 위한 사전절차로 2021년 9월 28일 보건복지부에 사회보장제도 신설 협의를 요청하였음.
- 주요 감액사업으로는 시립병원 운영 지원이 있음. 2022년도는 전년대비 18억 9천 9백만원이 감액되어 846억 6천 1백만원이 편성되었음.
- 서울의료원의 경우, 공공의료 손실보전 일부 감액, 강남분원 운영 종료가 주요 감액사유에 해당함.
  - 보라매병원과 서남병원은 공공의료 손실보전 일부 감액, 동부병원은 의료장비 도입 및 기능강화, 북부병원은 의료정보시스템 고도화 작업완료가 주요 감액사유에 해당함.
  - 장애인 치과병원은 네트워크 이중화 및 통합 백업시스템 사업 종료가 주요 감액사유임.

**〈표〉 2022년도 보건의료정책과 주요사업 편성 현황**

(단위: 백만원)

연 번	사업명	예산편성 현황		
		2021년	2022년(안)	증 감
1	(직영·출연·위탁) 시립병원 운영 지원 <ul style="list-style-type: none"> <li>○ 시립병원 공공의료 손실보전</li> <li>○ 301네트워크 등 공공의료사업</li> <li>○ 의료장비 및 시설 확충</li> <li>○ 직영(어린이·은평 서북)병원 운영 등</li> </ul>	(×3,291) 86,560	(×3,228) 84,661	(×△64) △1,899
2	보라매병원 안심호흡기 전문센터 건립 <ul style="list-style-type: none"> <li>○ 위치 : 동작구 보라매로 5길 28</li> </ul>	-	2,356	2,356

연 번	사업명	예산편성 현황		
		2021년	2022년(안)	증 감
	<ul style="list-style-type: none"> <li>◦ 규모 : 연면적 9,987㎡ (지하3층/지상4층)</li> <li>◦ 기간 : '16.06. ~ '24.12.</li> <li>◦ 총사업비 : 39,378백만원</li> </ul>			
3	<b>건강돌봄서비스 제공체계 구축</b> <ul style="list-style-type: none"> <li>◦ 건강돌봄팀(16개팀) 구성 운영</li> <li>※ 미용의사, 간호사, 영양사, 물리치료사 등 전문가 5~10명으로 구성</li> <li>◦ 맞춤형 건강관리서비스 제공</li> <li>- 건강평가, 케어플랜 수립, 직접 서비스, 연계, 지속관리 등</li> </ul>	3,794	2,994	△800
4	<b>보건지소 확충 지원</b> <ul style="list-style-type: none"> <li>◦ 내용 : 지역 포괄케어 거점공간 역할을 하는 보건지소 확충 지원</li> <li>- 기존 운영 보건지소 사업비, 인건비 등 운영비(개소당 40백만원) 지원</li> <li>- 신규 보건지소 시설·의료장비 차량 등 설치비(최대 7억원) 지원</li> </ul>	2,110	1,410	△700
5	<b>중증응급환자 공공이송체계 구축</b> <ul style="list-style-type: none"> <li>◦ 내용 : 중증응급환자 치료를 위한 전문 의료팀 및 특수구급차 운영</li> <li>- 권역별(강북권, 강남권) 특수구급차 2대 운영</li> <li>- 의사, 간호사, 응급구조사로 구성된 전담 팀 운영</li> </ul>	2,255	2,719	464
6	<b>야간·휴일 건강지킴이 사업</b> <ul style="list-style-type: none"> <li>◦ 대상 : 일차의료기관 및 약국</li> <li>◦ 내용 : 야간휴일에 경증으로 진료 및 의약품이 필요한 시민에게 보건의료서비스 제공</li> </ul>	700	1,725	1,025
7	<b>서울형 헬스케어 시스템 구축</b> <ul style="list-style-type: none"> <li>◦ 대상 : 만19~64세 서울시민</li> <li>◦ 내용 : 스마트밴드, 모바일 앱, 홈페이지 등을 활용, 맞춤형 건강관리서비스(건강정보, 건강목표 등) 제공</li> </ul>	- (추경 4,475)	6,076	6,076
8	<b>정신재활시설 운영보조</b> <ul style="list-style-type: none"> <li>◦ 정신건강통합센터 민간위탁 운영</li> <li>◦ 정신재활시설 보조금 지원(85개소)</li> <li>- 인건비, 관리운영비, 프로그램비 지원</li> <li>◦ 지역자원 연계 정신건강서비스 확대</li> <li>- 종합사회복지관 2개소 운영</li> </ul>	22,187	22,994	807
9	<b>서울시 자살예방센터 운영</b> <ul style="list-style-type: none"> <li>◦ 위치 : 구로구 가마산로 272</li> <li>◦ 인력 : 37명</li> <li>◦ 주요사업 : 1577-0199 24시간 마음이음상담전화 등 운영</li> </ul>	2,945	3,230	285
10	<b>서울심리지원센터 운영</b> <ul style="list-style-type: none"> <li>◦ 위치 : 4개 권역(송파구, 도봉구, 양천구, 동대문구)</li> <li>◦ 인력 : 20명</li> <li>◦ 주요사업 : 개인심리상담 및 평가, 지역사회 유관기관 연계 등</li> </ul>	1,221	707	△514

## 2) 감염병관리과

- 감염병관리과의 2022년도 예산은 1,382억 7백만원으로 전년도 대비 25억 1천 7백만원(15.6%)이 감소한 것으로 나타남.
- 감염병관리과에서는 ‘생활보건 관리 향상’ 이라는 정책 사업목표 하에 총 45개의 세부사업(신규사업 2개, 기존사업 43개)을 편성하였음. 각각 단위사업 별 예산은 다음과 같음.

〈표〉 2022년도 감염병관리과 단위사업별 예산(안)

(단위: 천원)

정책사업		2021년도	2022년도	증감
단위사업				
생활보건 관리 향상		(×74,208,133) 163,723,928	(×61,377,467) 138,207,009	(×Δ12,830,666) Δ25,516,919
	감염병 예방 및 시민건강 관리	(×22,493,604) 47,775,693	(×10,969,921) 24,429,697	(×Δ11,523,683) Δ23,345,996
	생활 보건 예방 관리	(×45,079,528) 99,486,009	(×46,854,546) 97,157,491	(×1,775,018) Δ2,328,518
	생활환경 질환 예방 관리	(×6,554,001) 15,514,406	(×3,550,000) 15,344,551	(×Δ3,004,001) Δ169,855

- 사업별 주요 증감현황을 살펴보면, 코로나19 확진자 발생비율 증가에 따른 국비 가내시 결과를 반영한 코로나19 격리입원 치료비가 가장 많이 증가한 것으로 나타남.
- 또한 국비 매칭사업인 필수예방접종 무료지원 사업이 총 21억 5천2백만원 감소한 것으로 나타나고 있음.
  - 해당 사업은 만 12세 어린이 및 만 65세 이상 노인 등을 대상으로 필수 예방접종 비용을 지원하는 것으로, 필수예방 접종 후 위탁의료기관의 청

구에 따라 비용을 상환하는 사업임.

- 해당 사업은 국비(30%), 시비(35%), 구비(35%) 매칭으로 편성되어 있으며, 2022년도 사업의 주요 감액사유는 출생아 추계치 및 행정안전부 주민등록 인구통계를 적용한 결과를 반영한 것임.

〈표〉 2022년도 감염병관리과 주요사업 편성 현황

(단위: 백만원)

연 번	사업명	예산편성 현황		
		2021년	2022년(안)	증 감
1	<b>코로나19 격리입원 치료비</b> ◦대상 : 입원격리통지서를 발급받은 코로나19 확진환자, 의사환자 등 ◦내용 : 코로나19 관련 입원치료·조사·진찰 등에 드는 경비 지원	(x1,194) 2,389	(x6,392) 12,785	(x5,198) 10,396
2	<b>역학조사 체계 강화</b> ◦대상 : 역학조사관 및 역학조사요원 ◦내용 : 역학 역량강화 교육진행, 역학사례조사서(역학백서)제작	175	150	△25
3	<b>신종감염병 대응 생활방역체계 구축</b> ◦대상 : 25개 자치구·선별진료소 운영 의료기관 등 ◦내용 : 방역물품 비축 구매, 지속가능한 방역수칙 체계 마련 용역 실시	3,537	2,572	△965
4	<b>결핵 관리 보건소 결핵관리(국비)</b> ◦대상 : 결핵환자 및 접촉자, 집단시설 종사자, 노인·노숙인·외국인 등 취약계층 ◦내용 - 집단시설 결핵검진, 잠복결핵검사사업 등 - 입원명령 결핵환자 지원, 역학조사 - 취약계층 결핵검진 및 노숙인 결핵시설 지원	(x3,701) 6,322	(x3,734) 6,382	(x32) 61
5	<b>필수예방접종 무료지원사업 -국가예방접종 실시</b> ◦대상 : 만12세이하 및 만65세이상 노인, 임산부 등 ◦내용 : 만12세이하 필수예방접종 17종 무료접종, 만65세이상 어르신 2종 무료접종 등	(x37,972) 88,128	(x39,681) 85,976	(x1,710) △2,152
6	<b>서울형 독성물질 중독관리센터 설치 운영</b> ◦대상 : 민간위탁기관 ◦내용 : 센터운영, 업무 시스템 추가 개발 및 관련 SW 구매 등	480	402	△78

연 번	사업명	예산편성 현황		
		2021년	2022년(안)	증 감
7	<b>민간 개방화장실 지정 운영 지원</b> ◦ 대상 : 25개구 민간개방화장실 ◦ 내용 : 자치구 민간개방화장실 관리운영비 지원	500	540	40

### 3) 코로나19 대응지원과

- 코로나19 대응지원과는 2022년도 총 80억 4천만원을 예산으로 편성하였으며, 이는 전년대비 139억 8천 4백만원을 감액시킨 것임.
- 기존에는 보건의료정책과 내 코로나19 대응지원반으로 되어 있었으며, 21년 7월 코로나19 대응지원과로 조직이 개편됨.

〈표〉 2022년도 코로나19대응지원과 단위사업별 예산(안)

(단위: 천원)

정책사업	2021년도	2022년도	증감
단위사업			
코로나19 대응 수준 향상	(×1,794,000) 22,024,393	(×-) 8,040,000	(×Δ1,794,000) Δ13,984,393
코로나19 대응가능 강화	(×1,794,000) 22,024,393	(×-) 8,040,000	(×Δ1,794,000) Δ13,984,393

- 2022년 사업으로는 코로나19 감염병 대응지원과 코로나19 대응 생활치료센터 운영이 있으며, 총 80억 4천만 중 80억은 15개 생활치료센터 1분기 의료인력 인건비로 편성되어 있음.

〈표〉 2022년도 코로나19대응지원과 주요사업 편성 현황

(단위: 백만원)

연 번	사업명	예산편성 현황		
		2021년	2022년(안)	증 감
1	<b>코로나19 감염병 대응지원</b> ◦대상 : 중수본 파견의료인력 ◦내용 : 의료인력 급여시스템 이용한 안정적 급여운영	-	40	40
2	<b>코로나19 감염병 대응 생활치료센터 운영</b> ◦대상: 市 생활치료센터 의사, 간호 인력 등 ◦기간: '20.3월~코로나19 종료시까지 ◦코로나19 경증 및 무증상 환자 생활 및 의료지원을 위한 생활치료센터 의료인력 인건비 지원	- (추경 11,745)	8,000	8,000

4) 건강증진과

- 건강증진과는 전년도 대비 27억 2백만원(3.0%)이 증가한 1,565억 9천 8백만원의 예산을 편성함.
- 건강증진과에서는 ‘시민건강수준 향상’ 이라는 정책 사업목표 하에 총 46개의 세부사업(기존사업 46개)을 편성하였음. 각각 단위사업별 예산은 다음과 같음.

〈표〉 2022년도 건강증진과 단위사업별 예산(안)

(단위: 천원)

정책사업	2021년도	2022년도	증감
단위사업			
시민건강수준 향상	(×64,777,046) 153,896,035	(×42,360,052) 156,597,974	(×△22,416,994) 2,701,939
건강생활 기반 조성	(×5,844,649) 9,003,382	(×5,417,882) 8,679,900	(×△426,767) △323,482
시민건강관리 능력 배양	(×7,152,212) 10,390,618	(×6,909,161) 9,776,813	(×△243,051) △613,805

정책사업		2021년도	2022년도	증감
	단위사업			
	노인, 모자보건 서비스 확충	(×43,777,021) 87,897,722	(×21,129,826) 89,108,092	(×△22,647,195) 1,210,370
	취약계층에 대한 보건의료 지원	(×8,003,164) 46,604,313	(×8,903,183) 49,033,169	(×900,019) 2,428,856

- 주요 증액사업은 지역 치매안심센터 사업으로 전년대비 22억 1천 5백만원이 증액편성된 것으로 나타남. 해당 사업은 국비매칭 사업으로, 국비 가내시에 치매안심센터 인력 인건비에 임금상승률 등이 반영된 것이 주요 사유임.
- 주요 감액사업은 한의학적 치료 및 건강증진사업으로, 해당 사업은 전년대비 13억 6천 5백만원이 감액편성된 것으로 나타남. 감액의 주요 사유는 신청인원 감소에 따른 사업비 감액 조정임.
  - 한의학 치매치료 지원사업의 경우, 코로나19 유행으로 인한 한의원 방문 감소 등으로 인해 신청건수가 줄어든 것으로 파악됨. 그러나 집행부에서는 2021년에 사업을 25개 전 자치구로 확대시켜 내년도부터는 신청건수가 더 늘어날 것으로 예상되는데 이러한 관점에서 예산편성의 적정성에 대한 검토가 필요하다 하겠음.
  - 또한, 한의학 난임치료 지원사업 역시 2020년의 저조한 실적은 코로나 19 유행으로 인한 방문건소 등의 감소 영향이 있을 것으로 보이며, 실제로 2021년 10월 기준 2020년 대비 실적이 늘어난 것으로 나타나고 있어 이러한 점에 대한 검토가 필요함.

〈표〉 한의학 치매치료 지원사업 실적

년도	참여 자치구수	참여한의원	목표인원	등록	완료인원
2019	9개	143	참여자수 2,200명	1,490	1,335
2020	15개	209	참여자수 2,200명	1,731	1,554
2021.10월	25개	285	-지정한의원 200개소 -건강증진프 로그램 참여자수 2,200명	1,894	현재 진행중

〈표〉 한의학 난임치료 지원사업 실적

년도	참여 자치구수	목표인원	지원내역	
			지원건수	치료군별 참여자
2019	12	490명	223건 (422명)	부부공동 199건 여성단독 23건 남성단독 1건
2020	25	1,000명	134건 (226명)	부부공동 92건 여성단독 36건 남성단독 6건
2021.10월	25	1,000명	200건 (361명)	부부공동 161건 여성단독 32건 남성단독 7건



〈표〉 2022년도 건강증진과 주요사업 편성 현황

(단위: 백만원)

연 번	사업명	예산편성 현황		
		2021년	2022년(안)	증 감
1	<b>학생 및 아동 치과주치의</b> ◦ 대상 : 초등학교 4학년 및 만18세 미만 저소득 아동 ◦ 내용 : 예방진료, 교육, 치료등	474	1,229	755
2	<b>산모신생아 건강 관리 지원</b> ◦ 대상 :서울시 모든 출산가정 ◦ 내용 :산모신생아 건강관리사가 출산가정에 방문하여 산모 산후관리 및 신생아 양육 지원	(x20,418) 35,798	(x-) 35,798	(xΔ20,418) -
3	<b>난임부부 지원</b> ◦ 대상 : 난임진단을 받은 난임부부 ◦ 내용 : 난임사술비 본인부담금 지원	(x3,249) 8,601	(x-) 8,671	(xΔ3,249) 70
4	<b>한의학적 치료 및 건강증진사업</b> ◦ 대상 - 자연임신을 원하는 원인불명의 난임부부 - 만60세이상 어르신 ◦ 내용 - 한의약 난임치료비 (첩약,상담 등) 본인부담금 지원 - 한의약 어르신 건강관리서비스 제공	2,560	1,195	Δ1,365
5	<b>지역 치매안심센터 운영</b> ◦ 대상 : 25개 자치구 치매안심센터 ◦ 내용 : 차매예방 및 인식개선, 차매 조기검진 및 인지건강프로그램 운영 등	(x13,878) 21,140	(x15,555) 23,355	(x1,677) 2,215
6	<b>서울시 남녀 임신준비 지원</b> ◦ 대상 : 서울시 가임기 남녀 ◦ 내용 - 남녀 임신전 건강진단 등 건강관리 프로그램 운영 - 기형아 출산 예방을 위한 임신전 엽산제 지원 등	1,648	1,248	Δ400
7	<b>찾동 방문건강관리</b> ◦ 대상 : 65세 이상(65세, 70세 필수) 및 건강취약계층 ◦ 내용 - 65세이상 건강 위험요인 및 건강문제 스크리닝 → 건강문제에 따른 사전예방적 맞춤형 건강관리 서비스 제공 - 1인가구 및 독거노인 폐자주잡어르신 등 취약계층 지속적인 건강관리 - 폭염 한파 등 계절별 건강관리 - 허약예방 건강프로그램 운영 등	27,345	28,861	1,516
8	<b>서울형 유급병가 지원</b> ◦ 대상 : 건강보험 지역가입자 중 중위소득 100% 이하인 근로 및 사업소득자 ◦ 내용 : 연15일 유급병가지원비 지급(서울시 생활임금 수준) ※15일: 입원13일(입원연계외래진료3일 포함), 공단건강검진1일, 코로나19 예방접종으로 인한 외래진료1일(22.12.31.까지 한시적지원)	4,700	4,088	Δ612

## 5) 식품정책과

- 식품정책과는 2022년도 총 146억 6천 1백만원을 예산으로 편성하였으며, 이는 전년대비 17억 1천 2백만원(12.5%)을 증액시킨 것임.
- 식품정책과에서는 ‘식품안전성 관리향상’ 이라는 정책 사업목표 하에 총 25개의 세부사업(신규사업 1개, 기존사업 25개)을 편성하였음. 각각 단위사업 별 예산은 다음과 같음.

〈표〉 2022년도 식품정책과 단위사업별 예산(안)

(단위: 천원)

정책사업	단위사업	2021년도	2022년도	증감
식품안전성 관리향상		(×5,184,534)	(×5,989,577)	(×805,043)
		12,948,156	14,660,553	1,712,397
식품 유통 거래질서 확립		(×5,184,534)	(×5,989,577)	(×805,043)
		12,948,156	14,520,703	1,572,547
원산지관리		(x-)	(x-)	(x-)
		-	79,850	79,850
먹거리 취약계층 자원체계 구축		(x-)	(x-)	(x-)
		-	60,000	60,000

- 주요 증액사업으로는 어린이 급식관리지원센터 설치운영 사업이 있음. 해당 사업은 국비 매칭사업으로 국비(30%), 시비(35%), 구비(35%)로 구성되어 있으며, 2022년도는 전년 대비 22억 675만원을 증액편성 한 것으로 나타남.
  - 해당 사업은 영양사가 없는 100인 미만의 소규모 어린이 급식소(어린이 집, 유치원, 지역아동센터)의 위생, 안전, 영양관리 지원을 위한 어린이 급식관리지원센터를 설치·운영을 통해 어린이들의 식생활을 제고하고 수준을 향상하고자 하는 것임.

- 해당 사업과 관련해 「어린이 식생활안전관리 특별법」이 '21년 12월 30일자로 개정 시행되었음. 해당 개정사항은 영양사를 고용하지 않은 소규모 어린이 급식소가 어린이급식관리지원센터에 의무적으로 등록하도록 하고, 그렇지 않을 경우 과태료를 부과할 수 있도록 하고 있음.
- 2020년 8월 기준 영양사를 둘 의무가 없는 100명 미만의 어린이 급식소의 경우 전체 급식소 44,544개 중 39,682개 (89.1%)의 급식소가 어린이급식센터에 등록하여 지원받고 있는 것으로 나타남. 1)
- 서울시는 21년 광진, 관악, 강남에 신규센터를 설치함으로써 현재 총 25개 자치구에서 어린이급식관리지원센터가 운영되고 있으며, 21년 기준 총 4,616개소의 급식소가 등록 관리 되어 있는 것으로 나타나고 있음.
- 해당 증액은 이러한 개정법률안을 반영해 현재 서울시내의 어린이급식관리지원센터 운영을 통한 지원대상 급식소의 개수가 늘어날 것을 예상하여 증액편성된 것임.

〈표〉 2022년도 식품정책과 주요사업 편성 현황

(단위: 백만원)

연번	사업명	예산편성 현황		
		2021년	2022년(안)	증 감
1	<b>어린이 급식관리지원센터 설치 운영</b> ◦ 사업내용 : 영양사가 없는 소규모 어린이 급식소의 위생·안전·영양관리 지원을 위한 어린이 급식관리지원센터 설치 운영 ※ '21년 : 25개소 설치 완료	(x3,665) 7,940	(x4,683) 10,147	(x1,019) 2,207
2	<b>건강한 시민을 위한 식생활교육 추진-바른식생활 교육지원</b> ◦ 대상 : 서울시민 ◦ 내용 : 서울시 식생활종합지원센터 운영(민간위탁) - 서울시 식생활교육 수행 및 지원 - 식생활 관련사업 운영 지원 및 네트워크 구축 등	(x240) 730	(x155) 558	(xΔ85) Δ172
3	<b>임산부 및 영유아 영양플러스</b>	1,404	1,404	-

1) 대한민국국회(2020). 「제382회국회(정기회) 제9차 보건복지위원회 어린이 식생활안전관리 특별법 일부개정법률안 검토보고서」.

연 번	사업명	예산편성 현황		
		2021년	2022년(안)	증 감
	◦대상 : 기준중위소득 80%이하 임산부 및 영유아 중 영양위험군 3,027명 ◦내용 : 정기적 영양교육 및 상담, 보충식품 제공, 영양상태평가			
4	<b>푸드서비스 선진화(안심식당)</b> ◦대상 :일반·휴게음식점 중 일반식사를 제공하는 음식점 ◦내용 :위생물품 지원, 방역수칙 준수 홍보 등	- (추경 170)	(x77) 116	(x77) 116
5	<b>원산지표시 지도 점검</b> ◦대상 : 음식점 및 농수산 판매점 ◦내용 : 민관합동 원산지표시 지도점검 및 원산지 수거검사 등	-	80	80

## 6) 동물보호과

- 동물보호과는 총 61억 3천 5백만원의 예산을 편성하였으며, 이는 전년 대비 6억 9천 6백만원(12.3%)이 증액된 것임.
- 동물보호과에서는 ‘선진형 동물보호시스템 구축’ 이라는 정책 사업목표 하에 총 20개의 세부사업(신규사업 2개, 기존사업 18개)을 편성하였음. 각각 단위사업별 예산은 다음과 같음.

〈표〉 2022년도 동물보호과 단위사업별 예산(안)

(단위: 천원)

정책사업	단위사업	2021년도	2022년도	증감
선진형 동물보호시스템 구축			(x664,699) 5,438,504	(x976,013) 6,134,572
동물보호 및 복지수준 향상		(x287,580) 4,724,330	(x603,660) 5,501,745	(x316,080) 777,415
수의공중보건 강화		(x377,119) 714,174	(x372,353) 632,827	(xΔ4,766) Δ81,347

- 주요 증액사업은 길고양이 중성화(TNR) 사업으로, 해당 사업은 국비(20%), 시비(40%), 구비(40%) 매칭으로 예산이 편성되어 있음. 해당 증액은 2021년도에 비해 자치구 TNR의 지원두수가 증가하고, 마리당 단가가 증가된 것이 원인임.

## 〈표〉 2022년도 동물보호과 주요사업 편성 현황

(단위: 백만원)

연 번	사업명	예산편성 현황		
		2021년	2022년(안)	증 감
1	<b>유기동물 안락사 제로화</b> - 유기동물 내장형 동물등록칩 지원 - 유기동물 응급치료센터 운영 - 민관협력 유기동물 입양활동 지원, 정비구역 유기견 예방활동 지원 등	955	935	△20
2	<b>유기동물보호 지원</b> - 24시간 유기동물 구조단 운영 및 유실유기동물, 피학대 동물 보호 지원 - 야생화된 개(들개) 포획관리 지원	(x54) 895	(x41) 886	(x△13) △8
3	<b>길고양이 중성화(TNR)(국비)</b> ◦대상 : 몸무게 2.0kg 이상 길고양이 ◦내용 : 자치구 길고양이 중성화 지원	(x227) 970	(x540) 1,620	(x313) 650
4	<b>사회적 약자의 반려동물 지원</b> ◦대상 : 반려동물을 기르는 취약계층 ◦내용 - 우리동네 동물병원 지정, 예방접종 등 필수 동물의료 지원 - 정신건강상담 및 동물복지(위탁돌봄, 중성화 등) 맞춤형 서비스 지원	157	462	305
5	<b>반려견 놀이터 조성(전환사업)</b> ◦대상 : 반려견 놀이터 조성을 희망하는 자치구 ◦내용 : 반려견 놀이터 조성 지원 - 지원내용 : 설계비, 공사비 등 개소당 100백만원 지원	-	200	200

### 7) 감염병연구센터

- 감염병연구센터는 2020년도 7월 30일자 서울시 조직개편에 따라 신설된 조직으로, 2021년도에는 서울시 감염병 취약성 분석 등 총 10개의 단위 사업을 진행한 것으로 나타남.
- 2022년도에는 10억 2백만원의 예산을 편성하였으며 이는 전년도 대비 4억 6백만원(28.4%)을 감액한 것임.
- 감염병연구센터에서는 ‘감염병 예방 및 관리 수준 향상’이라는 정책목표 하에 총 4개의 사업을 편성하였으며, 신규사업 예산편성은 없음. 각각 단위사업별 예산은 다음과 같음.

〈표〉 2022년도 감염병연구센터 단위사업별 예산(안)

(단위: 천원)

정책사업		2021년도	2022년도	증감
	단위사업			
	감염병 예방 및 관리 수준 향상	(x300,000) 1,407,608	(x300,000) 1,001,650	(x-) △405,958
	감염병 정책 연구	(x300,000) 700,040	(x300,000) 622,000	(x-) △78,040
	감염병 확산 예측체계 구축	(x-) 581,968	(x-) 286,650	(x-) △295,318
	감염병 예방관리 및 교육훈련	(x-) 125,600	(x-) 93,000	(x-) △32,600

- 주요 증액사업은 ‘감염병 정책연구·평가 및 대응모듈개발’ 사업으로, 해당 사업에 2022년도 국비 가내시 결과를 반영해 기간제 근로자 채용 등 업무추진을 위한 소요 예상액을 반영해 2억 4천8백만원을 증액하였음.
- 주요 감액사업은 ‘감염병 예측 분석 및 정보제공 사업’으로, 전년도 감염병 관리시스템 구축 완료 등을 사유로 총 2억 9천5백만원을 감액하였으며, ‘감염병 의료지원 관리 및 대응능력 강화’에서 자체연구 추진 등을 통한 사무관리비 절감으로 3천 3백만원을 감액편성 하였음. 각각 단위사업 별 예산은 다음과 같음.

〈표〉 2022년도 감염병연구센터 주요사업 편성 현황

(단위: 백만원)

연번	사업명	예산편성 현황		
		2021년	2022년(안)	증 감
1	<b>감염병 정책연구·평가 및 대응 모듈 개발</b> ◦ 감염병 감시·분석 및 코로나19 백신 이상반응 대응 지원 - 백신 접종 후 이상반응 신속대응을 위한 역학조사 및 인과성 평가 - 감염병 일일소식지 및 백서 발간 등	(x-) 352	(x300) 600	(x300) 248
2	<b>감염병 정책 거버넌스 구축</b> ◦ 효과적인 감염병 확산 방지를 위한 정책 자문단 운영	48	22	△26

연 번	사업명	예산편성 현황		
		2021년	2022년(안)	증 감
	- 감염병 분야별 정책자문단 회의 개최 및 전체회의 개최			
3	<b>감염병 예측 분석 및 정보제공</b> ◦ 감염병 정보 분석을 통한 감염병 확산 선제적 대책 수립 - 확진자 접촉자 분석을 통한 전파양상 분석 - 신종감염병 대비 의료전달체계 병상배정 실태조사 - 감염병 데이터 관리 및 피해보상 업무지원 기간제근로자 채용·운영	582	287	△295
4	<b>감염병 의료자원 관리 및 대응능력 강화</b> ◦ 감염병 대응 인력의 역량 강화를 위한 교육 및 매뉴얼 개발 ◦ 백신 효과 평가를 통한 감염병 대응 전략 마련	126	93	△33

## 8) 보건환경연구원

- 보건환경연구원에서는 전년 대비 20억 1천 4백만원(10.4%)을 증액한 189억 8천 4백만원을 편성하였음.
- 보건환경연구원에서는 ‘보건환경연구원 효율적 운영’을 정책 목표로 총 49개 사업(신규사업 2개, 기존사업 47개)을 편성하였음. 각각 단위사업 별 예산은 다음과 같음.

〈표〉 2022년도 보건환경연구원 단위사업별 예산(안)

(단위: 천원, %)

정책사업		2021	2022	증감
	단위사업			
	보건환경연구원 효율적운영	(×1,902,764) 16,970,381	(×2,013,022) 18,984,063	(×110,258) 2,013,682
	식·의약품 검사 강화	(×68360) 2,057,723	(×913150) 3,716,538	(×844790) 1,658,815
	안전한 축산물 공급을 위한 검사시스템 구축	(×480,589) 2,149,723	(×335,229) 1,046,797	(×△145,360) △1,102,926
	감염병과 식중독 등 예방감시 강화	(×1,282,815) 4,322,643	(×577,143) 2,085,410	(×△705,672) △2,237,233
	환경오염물질 체계적 조사	(×-)	(×90,000)	(×90,000)

정책사업		2021	2022	증감
	단위사업			
		5,576,337	4,685,924	△890,413
	연구 및 전문훈련 강화	(×71,000) 2,863,955	(×97,500) 7,449,394	(×26,500) 4,585,439

- 보건환경연구원 예산 증액은 단위사업 중 ‘연구 및 전문훈련 강화’ 사업에서 전년 대비 160.1%를 증액한 것이 증액의 대부분을 차지하고 있음.
- 해당 단위사업의 주요 증감사유는 가락119안전센터-강남농수산물검사소 합동청사 건립의 공사비용 지출금액이 40억 3천 1백만원 편성된 데에 있음.

〈표〉 보건환경연구원(연구 및 전문훈련 강화) 사업 현황

(단위 : 천원, %)

연번	세부사업명	2021년 예산	2022년 예산	증감액	증감률
합 계		2,863,955	7,449,394	4,585,439	160.1
1	청사시설 유지관리	2,034,787	2,549,892	515,105	25.3
2	효율적인 연구 및 행정지원	581,816	600,105	18,289	3.1
3	연구원종합정보시스템유지보수	43,916	40,018	△3,898	-8.9
4	가락119안전센터-강남농수산물검사소 합동청사 건립	33,176	4,031,384	3,998,208	12,051.5
5	시험·검사 측정기기 소급성 관리(교정비)	25,500	30,235	4,735	18.6
6	환경분야 시험검사 정도관리 시스템 강화(국비)	(×71,000) 142,000	(×97,500) 195,000	(×26,500) 53,000	37.3
7	일일과학체험교실 운영	2,760	2,760	0	0



## 9) 직영병원

○ 어린이병원은 8억 2천 5백만원이 감액되어 9.4%가 감소된 79억 3천 6백만원의 예산이 편성되었으며, 은평병원의 경우 전년대비 50.7%가 증액되어 82억 9천 4백만원으로 2022년도 예산이 편성되었음. 서북병원은 전년 대비 14억 8천 9백만원이 감액된 124억 3천 9백만원이 편성되었음.

〈표〉 2022년도 직영병원 단위사업별 예산(안)

(단위: 천원, %)

정책사업	2021	2022	증감	비율
단위사업				
어린이병원	(×33,883) 8,760,852	(×-) 7,936,114	(×△33,883) △824,738	△9.4
은평병원	(×155,800) 5,503,485	(×-) 8,293,896	(×△155,800) 2,790,411	50.7
서북병원	(×355,439) 13,928,099	(×190,450) 12,439,086	(×△164,989) △1,489,013	△10.7

## 나. 세부사업별 검토

### 1) 서울의료원 운영보조 및 시립병원 위탁운영 (예산사업설명서 37p, 41p, 45p, 50p, 54p, 58p, 62p)

#### ① 사업개요

- 서울시는 저소득시민과 소외계층에 대한 공익진료 기능을 강화하고 공공의료서비스 확대를 위한 시민 건강형평성 향상을 위해 12개의 시립병원을 운영하고 있음.
- 시립병원(12) : 출연기관 1개, 직영 3개, 민간위탁 8개
- 근거 : 「지방의료원의 설립 및 운영에 관한 법률」, 「서울특별시립병원 설치 및 운영에 관한 조례」

〈표〉 서울 시립병원 운영 현황

연번	구분	병원명	위 치	개설일	운영주체 (수탁기관)
1	특수 법인	서울 의료원	본원 중랑구 신내로 156	2011. 3	투자출연기관장
		분원	강남구 봉은사로 114길 43	1977. 7	
2	직영	어린이병원	서초구 현릉로 260	1948. 4	
3		서북병원	은평구 서북병원길 47	1948.10	
4		은평병원	은평구 백련산길 93	1947. 4	
5	민간 위탁	보라매	동작구 보라매로 5길 20	1955. 6	서울대학교병원
6		동 부	동대문구 무학로 124	1929. 3	서울의료원
7		북 부	중랑구 양원역로 38	2006. 5	서울의료원
8		서 남	양천구 신정이펜1로 20	2011. 5	서울의료원
9		장애인치과	성동구 마장로 207	2005. 8	서울대학교치과병원
10		백암정신	경기도 용인시 백암면 용천로	1995.12	세광재단
11		축령정신	경기도 남양주시 수동면 외방로	1997. 3	축령복음병원
12		고양정신	경기도 고양시 덕양구 통일로	1999. 3	승민의료재단

## ② 예산현황

- 2022년도 3개 직영병원을 제외한 서울의료원 및 시립병원의 운영보조 및 위탁운영비 등에 445억 6천 6백만원이 편성되었으며, 전년 대비 85억 5천 7백만원이 감액되어 편성되었음.

〈표〉 2022년 시립병원 운영지원 관련 예산 현황

(단위: 천원, %)

구 분	2021년		2022예산(안) (B)	증감 (B-A)	(B-A)* 100/A	
	본예산	최종예산 (A)				
총계	51,442,825	53,122,825	44,566,119	△8,556,706	△16	
서울의료원	계	(x-) 10,351,645	(x-) 10,351,645	(x-) 7,368,944	(x-) △2,982,701	(x-) △29
	민간경상 사업보조	(x-) 907,645	(x-) 907,645	(x-) 961,944	(x-) 54,299	(x-) 6
	민간단체법정 운영비보조	(x-) 9,044,000	(x-) 9,044,000	(x-) 6,407,000	(x-) △2,637,000	(x-) △29
보라매	계	(x-) 11,978,669	(x-) 13,378,669	(x-) 9,294,271	(x-) △4,084,398	(x-) △31
	민간위탁금	(x-) 8,822,669	(x-) 8,822,669	(x-) 7,550,505	(x-) △1,272,164	(x-) △14
	민간위탁사업비	(x-) 3,156,000	(x-) 4,556,000	(x-) 1,743,766	(x-) △2,812,234	(x-) △62
동부병원	계	(x-) 8,951,439	(x-) 8,951,439	(x-) 8,656,195	(x-) △295,244	(x-) △3
	민간위탁금	(x-) 6,393,839	(x-) 6,393,839	(x-) 6,919,966	(x-) 526,127	(x-) 8
	민간위탁사업비	(x-) 2,557,600	(x-) 2,557,600	(x-) 1,736,229	(x-) △821,371	(x-) △32
북부병원	계	(x-) 7,828,502	(x-) 8,078,502	(x-) 7,302,414	(x-) △776,088	(x-) △10
	민간위탁금	(x-) 6,137,660	(x-) 6,137,660	(x-) 6,941,414	(x-) 803,754	(x-) 13
	민간위탁사업비	(x-) 1,690,842	(x-) 1,940,842	(x-) 361,000	(x-) △1,579,842	(x-) △81
서남병원	계	(x-) 9,440,775	(x-) 9,470,775	(x-) 9,114,459	(x-) △356,316	(x-) △4
	민간위탁금	(x-) 9,231,175	(x-) 9,231,175	(x-) 8,659,459	(x-) △571,716	(x-) △6
	민간위탁사업비	(x-)	(x-)	(x-)	(x-)	(x-)

구 분	2021년		2022예산(안) (B)	증감 (B-A)	(B-A)* 100/A	
	본예산	최종예산 (A)				
	209,600	239,600	455,000	215,400	90	
장애 인 치 과	계	(x-) 2,891,795	(x-) 2,891,795	(x-) 2,829,836	(x-) △61,959	(x-) △2
	민간위탁금	(x-) 2,656,983	(x-) 2,656,983	(x-) 2,789,036	(x-) 132,053	(x-) 5
	민간위탁사업비	(x-) 234,812	(x-) 234,812	(x-) 40,800	(x-) △194,012	(x-) △83

- 서울의료원 및 위탁병원의 운영보조 및 위탁운영비 등의 증감사유를 살펴 보면, 공공의료 손실보전 일부감액 또는 증액 등의 예산 편성이 이루어졌음. 이외에, 시립병원의 노후화된 의료장비 일부 도입을 위한 증액, 코로나19 지속으로 중단된 사업의 재개를 위한 인건비 상승분 반영 등으로 나타남.

〈표〉 2022년 서울의료원 및 위탁병원 민간위탁사업비 증감사유

구 분	증감사유
서울의료원	○ 공공의료 손실보전 일부 감액, 강남분원 운영 종료에 따른 감액
보라매병원	○ 공공의료 손실보전 일부 감액
동부병원	○ 공공의료 손실보전 일부 증액
북부병원	○ 공공의료 손실보전 일부 증액
서남병원	○ 공공의료 손실보전 일부 감액, 의료장비 도입 비용 증액
장애인치과	○ 공공의료 손실보전 일부 증액, 이동치과진료사업, 공공구강보건의료사업, 건강돌봄 네트워크 등 인건비 상승분 반영, 내용년수 10년 이상 장비 9대 중, 우선순위 반영 전신마취실용 유니트 체어 2대 반영

- 지방의료원 기능보강(시설·장비 현대화) 사업은 장비보강 및 기능특성화를 위한 필수 의료장비 확충을 목표로 하고 있으며, 국비매칭에 따라 전년

대비 3억 4천 2백만원이 증가한 25억 2천 8백만원이 편성되었음.

〈표〉 2022년 지방의료원 시설장비 현대화 예산(안) 총괄

(단위 : 천원)

구 분	2021년		2022예산(안) (B)	증감 (B-A)	(B-A)*100/A
	본예산	최종예산 (A)			
계	(x1,090,000) 2,180,000	(x1,090,000) 2,180,000	(x1,261,000) 2,522,000	(x171,000) 342,000	(x16) 16
민간자본사업보 조(이전재원)	(x1,090,000) 2,180,000	(x1,090,000) 2,180,000	(x1,261,000) 2,522,000	(x171,000) 342,000	(x16) 16

③ 검토의견

※ 시립병원 공공의료 손실보전금 예산에 대한 검토

- 「서울특별시 감염병의 예방 및 관리에 관한 조례」 제28조(손실보상)에 의하면, 시장은 감염병관리시설로 사용됨에 따라 손해를 입은 해당 의료기관의 경영자에게 예산의 범위에서 그 손해에 상당하는 비용을 보상도 록 명시하고 있음.

※ 서울특별시 감염병의 예방 및 관리에 관한 조례

제28조(손실보상) ① 시장은 법 제37조에 따라 의료기관이 감염병관리시설로 사용됨에 따라 손해를 입은 해당 의료기관의 경영자와 법 제49조제1항제13호에 따른 소득이나 그 밖의 조치로 손해를 입은 건물의 소유자에게 예산의 범위에서 그 손해에 상당하는 비용을 보상하여야 한다.

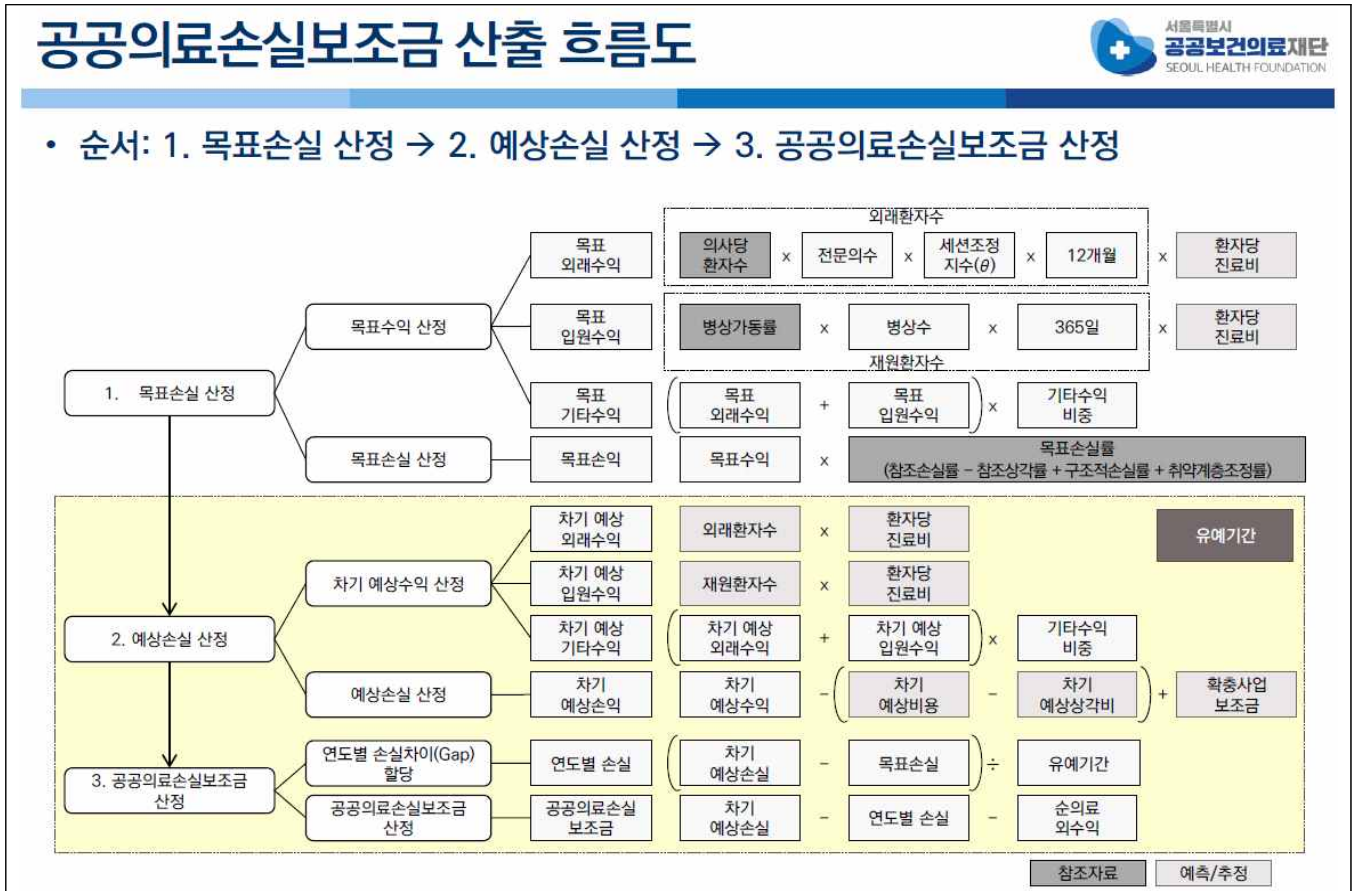
② 제1항에 따른 손실보상은 「감염병의 예방 및 관리에 관한 법률 시행령」 제28조에 의한다.

[제27조에서 이동, 종전 제28조는 제29조로 이동 <2020. 3. 26.>]

[시행 2021. 9. 30.] [서울특별시조례 제8174호, 2021. 9. 30., 일부개정]

- 시립병원의 손실보전금은 ‘서울시 공공의료손실보조 보조금 관리 시스템’에서 산출된 목표수익 결과를 참조하여 편성되고 있으며, 공공의료손실보전 보조금 산정의 산식은 서울시 공공의료손실보전 보조금 예산편성지침을 따르고 있음.

※ 공공의료손실보조금 산출 흐름도



- 2022년도 3개 직영병원을 제외한 서울의료원 및 시립병원의 공공의료 손실보전금에 총 347억 4천 7백만원이 편성되어, 전년 대비 18억 1천 9백만원이 감액되었음.

- 서울의료원의 2022년 공공의료 손실보전 예산(안)은 64억 7백만으로 전년 최종예산인 78억 4천 4백만원 대비 14억 3천 7백만이 감액되어 그 비율이 18%로 가장 높게 나타났으며, 그 다음은 보라매병원의 공공의료 손실보전 예산(안)이 전년대비 13% 감액되어 62억 9천 7백만

원이 편성된 것으로 나타남.

〈표〉 2022년 서울의료원 및 위탁병원 공공의료 손실보전 예산(안)

(단위 : 천원)

구 분	2021년 최종예산 (A)	2022예산(안) (B)	증감 (B-A)	(B-A)*100/A
계	36,566,000	34,746,600	△1,819,400	△5
서울의료원	7,844,000	6,407,000	△1,437,000	△18
보라매병원	7,198,000	6,297,000	△901,000	△13
동부병원	5,817,000	6,021,000	204,000	4
북부병원	5,395,000	6,193,000	798,000	15
서남병원	8,507,000	7,927,000	△580,000	△7
장애인치과병원	1,805,000	1,901,600	96,600	5

- 2022년 감염병 전담병원 해제 시, 일반병원으로 전환되는 서울의료원과 위탁병원들이 단시간에 외래 환자를 확보하거나 병상 가동률을 회복하기에는 많은 시간과 어려움이 발생될 것으로 예상됨. 이에, 전담병원 해제를 대비하여 2022년 공공의료손실보전금 예산(안)이 적절하게 편성되었는지 살펴보아야 할 것임.

※ 시립병원 의료장비 구입 예산에 대한 검토

- 2021년 9월 30일을 기준으로, 서울의료원 및 위탁병원의 각 기관별 내구연한이 초과된 장비는 총 5,549대이며, 교체예상비용은 1,657억 8천 3백만원으로 조사됨.

- 서울의료원의 내구연한 초과장비수는 2,653대이며, 교체예상비용은 704억 2천 1백만원으로 가장 높게 나타났으며, 그 다음은 보라매병원이 내구연한 초과장비수가 2,209대, 교체예상비용은 684억 9천 1백만원으로 나타남.
- 2022년 시민건강국 예산(안)을 보면, 서울의료원 및 위탁병원의 의료장비 도입 및 기능강화 예산으로, 총 47억 1천 3백만원이 편성되었음. 이는 각 기관별 내구연한 초과 장비의 교체예상비용으로 조사된 1,657억 8천 3백만원에 2.8% 수준으로 나타남.
- 서울의료원의 2022년 의료장비 도입 및 기능강화 예산(안)이 25억 2천 2백만원으로 가장 높게 나타났으나, 이는 내구연한 초과 장비의 교체예상 비용으로 조사된 704억 2천 1백만원에 3.6% 수준임.

〈표〉 각 기관별 내구연한 초과된 장비 현황(21.09.30. 기준) 및 2022년 시민건강국 예산(안)

(단위: 대, 천원)

연번	시립병원	초과 장비수	교체예상 비용(A)	2022년 시민건강국 의료장비 도입 및 기능강화 예산(안)(B)	필요예산	
					금액 (B-A)	2022년 예산(안) 반영 비율(%) (B-A)* 100/A
1	서울의료원	2,653	70,421,171	2,522,000	△67,899,171	3.6%
2	보라매병원 위탁운영	2,209	68,491,949	1,743,766	△66,748,183	2.6%
3	동부병원 위탁운영	365	11,521,986	47,000	△11,474,986	0.4%
4	북부병원 위탁운영	167	1,364,600			
5	서남병원 위탁운영	89	13,176,077	360,000	△12,816,077	2.7%



연 번	시립병원	초과 장비수	교체예상 비용(A)	2022년 시민건강국 의료장비 도입 및 기능강화 예산(안)(B)	필요예산	
					금액 (B-A)	2022년 예산(안) 반영 비율(%) (B-A)* 100/A
6	장애인치과병원 위탁운영	66	807,750	40,800	△766,950	5.1%
소계		5,549	165,783,533	4,713,566	△159,705,367	2.8%

\*자료출처: 제303회 정례회 행정사무감사 요구자료(시립병원), 2022년 시민건강국 예산(안)  
서울의료원은 2022년 지방의료원 시설장비 현대화 예산(안)임

- 시립병원 의료장비의 노후화 문제 및 현대화 필요성은 서울시의회 제 300회 임시회 및 301회 정례회 등에서 지속적으로 지적되어 온 상황임.

### 시립병원 시설 및 장비의 노후화 문제 지적

제300회 임시회	<ul style="list-style-type: none"> <li>○ 보라매병원 정도 되면 시민들이 믿고 가잖아요. 그런데 장비가 너무 노후돼가지고 환독이 안 되는 거예요. 12~13년이 지났더라고.</li> <li>○ 심혈관조영실인가 거기를 가봤는데 예산이 책정됐음에도 불구하고 아직 그게 집행이 안 돼 있더라고요, 확인해보니 서울의료원에서 공동구매를 하고 있는데 그 부분 자체가 지연되어서</li> </ul>
제301회 정례회	<ul style="list-style-type: none"> <li>○ 시립병원에 있는 장비들 1,000만원 이상 중에서 내용연수라고 해서 사용하는 기간 자체가 10년 이상 된 것을 찾아봤더니 평균적으로 29.8%가 초과한 장비들임.</li> <li>○ 가장 중요한 것은 의료장비가 최신형으로 들어와 모든게 정확하게 파악되어야 할 것이며, 시설에 대한 확충만하고 장비는 노후된 상황임</li> <li>○ 또한, 의료장비에 대해 구입부터 폐기되는 과정까지 전반적으로 시스템을 개선해야 한다는 필요성이 제기됨</li> </ul>

- 내구연한이 초과된 필수 의료장비는 환자의 치료 및 진단 과정에 있어 기기의 고장이나 오류 발생 가능성이 높아지기 때문에 의료서비스 질 저하 및 환자와 의료진의 안전을 위협할 수 있음. 이에 시립병원 의료 장비 도입 및 기능강화에 편성된 예산이 적절한 수준인지 검토가 필요함.

## 2) 서울형 헬스케어 시스템 구축 (예산사업설명서 237p)

### ① 사업개요

- 서울형 헬스케어 시스템 구축은 서울시민의 자기주도 능력 향상 및 건강증진을 위해 맞춤형 건강관리서비스를 제공하는 모바일 기반 비대면 건강관리 사업으로 「온서울 건강온」이라는 홍보 브랜드로 2021년부터 시범사업을 운영하고 있음.

#### 서울형 헬스케어 시스템 구축 사업개요

- 시범사업기간 : 2021년 11월~2022년 12월
  - ▶ 사업참여자 대상 건강관리 서비스 : 2021년11월~2022년8월
  - ▶ 시범사업 분석·평가를 통한 중장기 사업모델 개발 : 2022년9월~2022년12월
- 사업대상 : 만19~64세 서울시민 또는 소재 직장인, 자영업자 5만명
- 2022년 사업내용
  - ▶ 기록관리, 자동측정 기능(걸음수, 운동량, 심박수 등)이 탑재된 밴드와 연동 모바일 앱을 제공하여 영양 섭취정보 및 건강기록 등 정보 입력 지원
  - ▶ 스마트밴드, 모바일 앱 등을 통해 수집된 건강정보를 저장하고 신체활동 관리, 건강미션 수행 등 시민과 소통이 가능한 시스템 구축
  - ▶ 참여동기 부여 및 지속활동 독려를 위한 건강활동 인센티브 제공

※ 사업 대상자 단계적 접근계획

1단계	2단계	3단계
<ul style="list-style-type: none"> <li>· 대사증후군 시스템 활용 시범사업</li> <li>· 대상: 만 19~64세</li> <li>· 건강상태별: 일반시민</li> <li>· 자가건강관리 역량 강화 서비스 제공</li> </ul>	<ul style="list-style-type: none"> <li>· 서울형 헬스케어 플랫폼 구축</li> <li>· 대상: 만 12~69세로 확대</li> <li>· 건강상태별: 건강 위험군별 맞춤형 건강관리</li> </ul>	<ul style="list-style-type: none"> <li>· 서울형 헬스케어 플랫폼 고도화</li> <li>· 지역 의료자원 연계 (1차 의료기관, 병원 등)</li> <li>· 마을 주치의 사업 추진</li> </ul>
2021년~2022년	2023년	2024년 이후

자료출처 : 온서울 건강은 서울형 스마트 헬스케어 시범사업 지침(서울시)

② 예산현황

- 2022년 서울형 헬스케어 시스템 구축사업 예산은 60억 7천 6백만원으로, 2021년 최종예산액 44억 7천 5백만원 대비 16억 1백만원을 증액 (36.0%) 편성하였음.

서울형 헬스케어 시스템 구축사업 예산

(단위 : 천원)

구 분	2021년		2022예산(안) (B)	증감 (B-A)	(B-A)*100/A
	본예산	최종예산 (A)			
계	(x-) 0	(x-) 4,475,000	(x-) 6,076,221	(x-) 1,601,221	(x-) 36
기간제근로자등 보수	(x-) 0	(x-) 375,000	(x-) 1,552,320	(x-) 1,177,320	(x-) 314
사무관리비	(x-) 0	(x-) 100,000	(x-) 790,000	(x-) 690,000	(x-) 690
공공운영비	(x-) 0	(x-) 0	(x-) 100,000	(x-) 100,000	(x-) 100
연구용역비	(x-) 0	(x-) 0	(x-) 253,901	(x-) 253,901	(x-) 100
기타보상금	(x-) 0	(x-) 4,000,000	(x-) 1,000,000	(x-) Δ3,000,000	(x-) Δ75
자산및물품취득 비	(x-) 0	(x-) 0	(x-) 2,300,000	(x-) 2,300,000	(x-) 100
기타자본이전	(x-) 0	(x-) 0	(x-) 80,000	(x-) 80,000	(x-) 100

- 주요 증감 내역은, ① 기간제근로자등보수에서 헬스케어 매니저 35명에 대한 12개월치 인건비 반영으로, 전년 대비 314%인 11억 7천 7백만이 증액된 15억 5천 2백만원이 편성됨.

과목구분	2021년 본예산	2022년 예산(안)
기간제근로자등보수		○ 헬스케어 매니저 인건비 44,352,000원*35명 = 1,552,320천원

- 또한, ② 사무관리비는 사업수행을 위한 자문 및 홍보비(3억 7천만원), 헬스케어 매니저 사무공간 운영(1억 7천만원), 시범사업 평가 및 실태 조사(5천만원), 시범사업 웹/WAS 라이선스 구매(2억원)를 신설하여 7억 9천만원을 편성하였음.

과목구분	2021년 본예산	2022년 예산(안)
사무관리비		○ 헬스케어 자문, 홍보비 = 370,000천원 - 헬스케어 사업 자문비 100,000원*20명*5회 = 10,000천원 - 언론(신문, 방송) 활용 홍보 270,000,000원 = 270,000천원
		- 자체 홍보(영상제작 및 송출, 홍보물 제작 등) 90,000,000원 = 90,000천원 ○ 헬스케어 매니저 사무공간 운영 = 170,000천원 - 사무공간 임대료 및 관리비 10,000,000원*12월 = 120,000천원 - 사무기기 대여(다기능사무기기 및 행정전화 등) 2,500,000원*12월 = 30,000천원

과목구분	2021년 본예산	2022년 예산(안)
		<ul style="list-style-type: none"> <li>- 사무용품 구매 1,666,650원*12월 = 20,000천원</li> <li>○ 시범사업 평가 및 실태조사 50,000,000원 = 50,000천원</li> <li>○ 시범사업 웹/WAS 라이선스 구매 = 200,000천원</li> <li>- 웹서버 4,000,000원*16코어 = 64,000천원</li> <li>- WAS 서버 8,500,000원*16코어 = 136,000천원</li> </ul>

- 이외에도, ③ 공공운영비는 헬스케어 시범사업 및 대사증후군 홈페이지 유지보수(1억원), ④ 연구용역비는 서울형 헬스케어 전산시스템 구축 ISP 수립(2억 5천 4백만원), ⑤ 기타보상금은 서울형 헬스케어 사업 참여 시민에게 동기부여 및 지속관리를 위한 보상으로 헬스케어 포인트 지급(10억원) ⑥ 자산및물품취득비는 본 사업 추진을 위한 인프라 구매 (23억원), ⑦ 기타자본이전은 헬스케어 매니저 사무공간 임차보증금(8천만원)을 신설하여 편성함.

과목구분	2021년 본예산	2022년 예산(안)
공공운영비		○ 헬스케어 홈페이지 유지보수 100,000,000원 = 100,000천원
연구용역비		○ 서울형 헬스케어 시스템 구축 ISP 253,901,000원 = 253,901천원
기타보상금		○ 헬스케어 포인트 지급 20,000원*50,000명 = 1,000,000천원
자산및물품취득비		○ 헬스케어 시스템 인프라 구매 2,300,000,000원 = 2,300,000천원

과목구분	2021년 본예산	2022년 예산(안)
기타자본이전		○ 헬스케어 매니저 사무공간 임차보증금 80,000,000원 = 80,000천원

### ③ 검토의견

#### ※ 「서울형 헬스케어 시스템 구축」 중·장기적 방향성 정립 필요

- 서울시는 2021년 6월 1일 「서울형 헬스케어 시스템 구축」 사업을 추진하기 위한 사전절차로 보건복지부에 사회보장제도 신설 협의를 요청하였으며, 협의 요청서에 작성된 내용은 아래와 같음.
  - 기존 보건복지부 「보건소 모바일 헬스케어 사업」 대상자가 건강위험군으로 한정되어 있어 참여 대상이 제한적이기에, 복지부 사업에서 관리하는 대상 외 사각지대 보완을 목적으로 「서울형 헬스케어 시스템 구축」 사업을 추진 하겠다는 내용임.

#### ※ 기존제도와의 관계

- 본 시범사업 운영을 통해 서울시는 디지털 환경에 대응하기 위해 복지부 ICT 기반 건강관리사업(보건소 모바일 헬스케어 사업, AI·IoT 어르신 건강증진사업)에 적극 참여하며 복지부 사업에서 관리하는 대상 외 사각지대 보완을 위한 서울형 스마트 헬스케어 서비스를 제공하고 한국 건강증진개발원 플랫폼과 연계하는 등 정부의 중장기 발전전략 목표 달성을 앞당기기 위해 협력하고자 함.
- 「보건소 모바일 헬스케어 사업」 대상자가 건강위험군으로 한정되어 있어 참여 대상이 제한적이기 때문에 일부 대상자에 한해서만 서비스 제공을 받고 있는 실정임.

- 그러나 현재 보건복지부 「보건소 모바일 헬스케어 사업」 대상은 건강위험군에서 2021년에 만19세 이상 성인(질환을 보유하지 않은자)으로 참여 대상

이 변경되었으며, 성인을 대상으로 2016년부터 추진한 「보건소 모바일 헬스케어 사업」 모델을 활용하여 “아동·청소년 모바일 헬스케어 시범사업” 추진을 검토 중에 있음.

- 서울시 일부 자치구들도 기존 복지부 「보건소 모바일 헬스케어 사업」 과 「AI·IoT 기반 어르신 건강관리서비스 지원사업」 에 참여하고 있으며, 서울시의 예산이 투입되고 있음.

○ 따라서, 「서울형 헬스케어 시스템 구축」 사업은 복지부의 「보건소 모바일 헬스케어 사업」 과 사업대상이나 목적 또는 형태가 유사하며, 향후, 확대방안에서도 기존 복지부의 두 사업과 중복추진 우려가 있을 것으로 판단됨.

〈표〉 서울형 스마트 헬스케어 유사사업 비교			
구분	보건소 모바일 헬스케어	AI·IoT 기반 어르신 건강관리서비스 지원사업	온서울 건강한
사업시작 시기	2016년 9월 시범사업 실시	2020년 시범사업 실시	2021년 11월 9일부터 서비스 시작
참여대상	만19세 이상 성인 ※ 2020년까지는 5가지 건강위험요인 중 1개 이상 위험군을 보유한 자였으나, 2021년에 질환을 보유하지 않은 자로 사업이 변경됨. (단, 건강위험요인이 많은 대상자 우선 선정). ※ 보건복지부는 '2021년 아동·청소년 모바일 헬스케어 시범사업 추진을 검토함. 단, 2020년 2월 시범사업 공모 중 코로나 19사태로 인해 잠정 중단됨.	허약·만성질환 관리 및 건강행태 개선이 필요한 65세 이상 어르신 (특거 어르신 우선 선정).	만19~64세 서울시민 (서울 소재 직장인, 자영업자 포함) ※ 서울시는 2023년부터 만12~69세로 확대 계획
사업내용 (참여기간)	건강상담 및 디바이스 제공(활동량계 등) 모바일 앱(APP)기반 맞춤형 건강생활지원 (24주/6개월)	건강기기와 '오늘건강' 앱을 통한 비대면 건강컨설팅, 건강실천 교육자료 제공, 모니터링 및 지지 메시지 (24주/6개월)	서울형 스마트 헬스케어 인프라 구축 - 스마트밴드(8개월 간 대여) 및 모바일 앱을 통한 건강정보 수집 - 개인별 맞춤형 건강정보 제공 - 헬스케어 포인트 지급 (10만원)
제공기기	활동량계(스마트 밴드)	총 5종: 블루투스 체중계, 손목활동량계,	스마트 밴드

		혈압/혈당계, AI생활스피커	
2020년 복지부 사업목표/실적	사업목표(당초): 총 130개 보건소 15,115명 사업목표(변경): 추경인원포함 총 21,892명 사업실적: 총 139개 보건소 참여, 서비스 등록자는 총 18,008명 (목표대비 82.3% 등록율)	사업목표: 총 30개 보건소 사업실적: 총 24개 보건소 참여 (목표대비 80.0% 등록율)	-
2020년 서울시 사업목표/실적	사업목표: 총 1,140명 사업실적: 총 8개 보건소 369명 (송파구, 마포구, 영등포, 중구, 강동구, 강남구, 강북구, 용산구) (목표대비 32.3% 등록율)	사업목표: 총 1,900명 사업실적: 총 3개 보건소 734명(노원구, 마포구, 송파구) (목표대비 38.6% 등록율)	-
2021년 복지부와 서울시 사업목표	복지부: 총 160 보건소 24,000여명 확대 계획 서울시: 총 9개 보건소 1,480명 확대 계획	복지부: 목표 명시 없음 서울시: 총 7개 보건소 확대 계획	서울시 25개 자치구 5만 명
운영인력	보건소 내 코디이터, 의사, 간호사, 영양사, 운동전문가 등 전문인력 5인	보건소 방문건강관리사업 담당팀에서 운영하되 보건소별 현황에 따라 조정 가능	총괄매니저 5명, 전담 매니저 22명
2021년 예산	420,420천원 국비(50%) 323,400천원, 시비(15%) 97,020천원	1,025,510천원 (추경예산(안)) 국비(50%) 788,852천원, 시비(15%) 236,658천원	4,675,000천원 시비(100%)

○ 이에, 기존 「보건소 모바일 헬스케어 사업」에 대한 사전검토를 통해 유사 사업의 성과와 한계점 등을 파악하고, 「서울형 헬스케어 시스템 구축」 사업에 반영하려는 노력이 필요하겠음.

- 우선, 2020년 복지부 「보건소 모바일 헬스케어 사업」은 코로나 확산에 따른 비대면 서비스 확산으로 전체기관에 추경 인원 6,777명이 증원되어 최종 목표인원은 21,892명으로 확대되었으나, 전국 139개 보건소, 18,008명이 등록, 17.7% 미등록 상황이 발생함<sup>2)</sup>.



- 또한, 서비스 참여주차가 12주차 이상 경과된 대상자 중 59.7%(9,026명)만 중간검진에 참여하였고, 24주간 탈락 없이 서비스를 이용한 대상자(참여 완료자)는 8,583명이었음. 이는 코로나 확산에 따라 검진(대면상담) 업무 수행이 원활치 않아 저조한 것으로 보고함.

〈표 21〉 서비스 목표대비 등록률				〈표 23〉 중간검진 수검률		
구분	목표인원	등록인원	목표대비 등록률	12주차 이상 서비스 지속참여자 수	중간검진 수검자 수	중간검진 수검률
2020년(당초)	15,115명	18,008명	119.1%	15,114명	9,026명	59.7%
2020년(확대)	21,892명		82.3%			
기준일자 : 2020년 12월 31일				기준일자 : 2020년 12월 31일		

- 서울시의 경우, 「2020년 보건소 모바일 헬스케어 사업」 목표는 총 1,140명이었으나 총 8개 보건소에 369명이 등록하여, 목표대비 등록률은 32.3%에 불과하였음.
- 따라서, 서울시는 기존 「보건소 모바일 헬스케어 사업」의 한계점으로 나타난 ① 참여자 확보 ② 중도탈락자 관리 등 사업 지속성의 부진사유와 개선방안들에 대해 충분한 고민이 필요할 것으로 판단됨.
- 또한, 「서울형 헬스케어 시스템 구축」 사업의 기관별 역할<sup>3)</sup>을 보면, 공공 보건의료재단이 시범사업 타당성 마련 위한 기초연구, 통합 플랫폼 구축 모형 개발, 온서울 건강한 중장기 사업 모델 개발 등 운영지원에 주요역할을 수행하는 것으로 되어 있는데, 시범사업 확대과정에서 공공 보건의료재단과 협력해, 기존 복지부사업의 유사·중복성 및 「서울형 헬스케어 시스템 구축」의 중·장기적 방향성에 대해 검토가 필요하겠음.

2) 보건복지부 (2020). 2020년 보건소 모바일 헬스케어사업 결과보고서

3) 온서울 건강한 서울형 스마트 헬스케어 시범사업 지침(서울시)

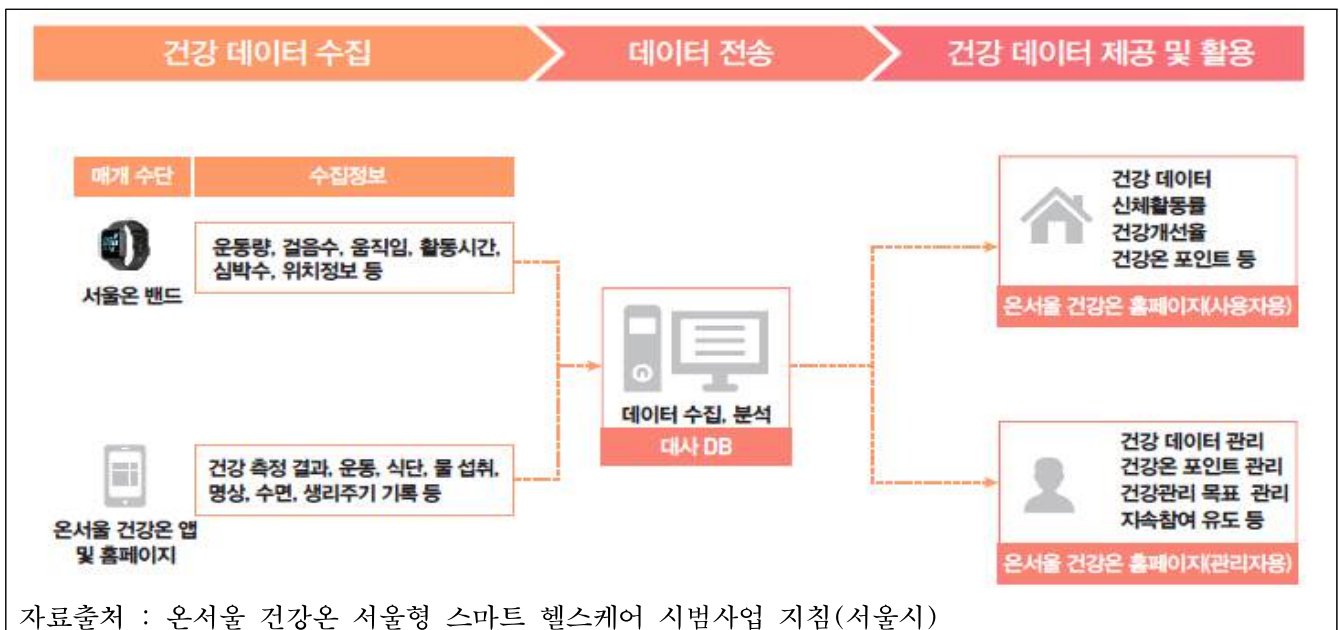
※ 예산안의 적정성

- 2022년 시민건강국 예산(안)에 헬스케어 매니저 인건비는 월 330만원(4대 보험료 본인부담금 포함)이며, 유사사업인 보건복지부의 「보건소 모바일 헬스케어 사업」 인건비는 월 200만원 이상(4대 보험료 본인부담금 포함)으로 편성 기준이 마련되어 있음.
- 두 사업 간 인력별 주요역할에 일부 차이는 있으나, 채용기준과 사업의 형태가 유사하다는 측면에서 헬스케어 매니저의 인건비 편성이 적정한 수준인지 검토가 필요함.

구분	보건소 모바일 헬스케어사업	서울형 헬스케어 구축사업
인력의 채용기준	<ul style="list-style-type: none"> <li>- 의사, 간호사, 영양사는 해당 면허 및 자격을 보유한 자로 채용함.</li> <li>- 코디네이터는 별도 자격기준은 없으나, 보건의료 관련 전공자(보건교육사 등)우대 가능</li> <li>- 운동전문가는 체육지도자(생활스포츠지도사, 건강운동관리사, 장애인스포츠지도사, 유소년스포츠지도사, 노인스포츠지도사)</li> </ul>	<ul style="list-style-type: none"> <li>※ 필수요건 1개 이상 충족 시 응시 가능</li> <li>- 총괄매니저(행정지원)               <ul style="list-style-type: none"> <li>① 공공기관, 헬스케어 분야 3년 이상 경력</li> <li>② 간호학, 보건학, 생명공학 관련 분야 전문학사 이상의 학위</li> <li>③ 간호사 또는 보건교육사 2급 이상 자격증 보유</li> </ul> </li> <li>- 총괄매니저(기술지원)               <ul style="list-style-type: none"> <li>① 정보시스템 개발, 운영 등 관련 분야 3년 이상 경력</li> <li>② 의료정보시스템 운영 등 보건의료 정보화 관련 분야 3년 이상 경력</li> <li>③ 컴퓨터공학, 정보통신공학 등 정보화 관련 전문학사 이상의 학위</li> <li>④ 정보화 관련분야 산업기사 이상 자격증 보유</li> </ul> </li> <li>- 전담 매니저               <ul style="list-style-type: none"> <li>① 간호학, 보건학, 생명공학 관련 분야 전문학사 이상의 학위</li> <li>② 체육학, 사회체육학, 건강생활, 운동처방 관련 분야 전문학사 이상의 학위</li> <li>③ 영양학, 식품학영양학, 영양식품학 관련 분야 전문학사 이상의 학위</li> <li>④ 컴퓨터공학, 정보통신공학 등 정보</li> </ul> </li> </ul>

구분	보건소 모바일 헬스케어사업	서울형 헬스케어 구축사업
		화 관련 전문학사 이상의 학위 ⑤ 간호사 또는 보건교육사 2급 이상 자격증 보유 ⑥ 체육지도자(생활스포츠지도사, 건강운동관리사, 장애인스포츠지도사, 유소년스포츠지도사, 노인스포츠지도사) ⑦ 임상영양사 또는 영양사 자격증 보유 ⑧ 정보화 관련분야 산업기사 이상 자격증 보유
주요역할	<ul style="list-style-type: none"> <li>- 코디네이터(서비스 총괄 관리조정 역할, 대상자 홍보 및 모집, 대상자 등록, 이용자별 검진서비스 일정관리, 서비스 참여안내, 활동량계 등 디바이스 배포 및 수거 등 현황관리, 사업수행 실적 작성 및 관리, 보건소 내 문제점 및 현황 취합, 전달, 필요 시 보건소 내외 서비스 연계)</li> <li>- 간호사(수집된 건강정보 및 서비스 이용확인을 통한 건강 상담 및 관리 목표 설정, 건강수치 이상치 상시 모니터링 및 의사 연계)</li> <li>- 영양사(수집된 건강정보 및 서비스 이용확인을 통한 개별 식습관 진단 및 관리 목표 설정, 온라인 영양 상담교육, 맞춤정보 제공)</li> <li>- 운동전문가(수집된 건강정보 및 서비스 이용확인을 통한 개별 신체활동 현황진단 및 관리 목표 설정, 온라인 신체활동 상담교육, 맞춤정보 제공, 활동량계 모니터링)</li> </ul>	<ul style="list-style-type: none"> <li>- 총괄매니저(행정지원)은 전담 헬스케어 매니저 교육 및 총괄 지원, 건강관리 콘텐츠, 헬스케어 포인트, 스마트밴드 총괄 관리 운영, 참여자 모집을 위한 홍보, 프로모션 활동 진행 등</li> <li>- 총괄매니저(기술지원)은 스마트 헬스케어 시스템 관리 및 홈페이지 운영, 시스템-스마트밴드-모바일 앱 간 개인 건강정보 연동 및 관리, 헬스케어 포인트 서비스 연동 및 관리, 참여자 개인정보 보호, 보안유지 등 데이터 보안관리 지원 등</li> <li>- 전담매니저는 참여자 건강상태 개선 상담 및 맞춤형 건강관리 정보, 미션 제안, 참여자 건강관리 모니터링 및 건강위험군 조기 발견, 보건소, 지역사회 의료자원 연계 등</li> </ul>
인건비 편성 기준	인건비 급여는 월 200만 이상 지급(4대 보험료 본인부담금 포함)함 - 기본급 외 수당을 지급하도록 하며 관련 사항은 해당 지자체 규정을 따름	-1인당 인건비 : 월 330만원(4대 보험료 본인부담 포함)
자료출처	2021년 보건소 모바일 헬스케어 사업 안내서	2022년도 시민건강국 예산(안)

- 한편, 사업 시스템 체계도를 보면, 건강데이터 수집수단으로서 ① 서울 온밴드 ② 온서울 건강은 앱 및 홈페이지를 활용하는 것으로 되어 있으나, 2022년 시민건강국 예산(안)에 자산및물품취득비로 본 사업 추진을 위한 인프라 구매(23억원)에 건강측정 장비 등이 포함되어 있음.
- 현재까지 수립된 사업방침서와 제출된 2022년 예산(안)을 살펴보면, 건강측정 장비에 대한 역할, 기능, 활용방안 등에 대한 내용이 부재하여, 세부적인 계획수립과 구입필요성에 대한 검토가 필요함.



- 또한, 2022년 사업 추진을 위한 사전절차로 보건복지부에 제출한 사회보장제도 신설 협의 요청(2021.09.28.)에 의하면, 2026년까지 약 250억 원(지방비 100%)을 소요 재원으로 계획하고 있어, 재정의 지속가능성에 대한 검토가 필요할 것으로 판단됨<sup>4)</sup>.

4) 서울특별시의회(2021.10), 2021년도 서울시 및 교육청 주요시책사업 분석보고서

### 3) 다제약물복용 환자를 위한 스마트약통(기기) 보급 (예산사업설명서 247p)

#### ① 추진개요

- 사업기간 : 2022년 1월~2022년 12월
- 사업대상
  - 5가지 이상의 약물 복용자 또는 2개 이상의 만성질환자(복합)를 기본으로 하고, 장애 및 1인가구 등 약물복용이 특히 어려울 것으로 예상되는 환자를 우선 선정
- 수행방법
  - 사업대상자 중 희망자에 한해 스마트약통(기기)을 지원하고, 지역 약국을 거점으로 포괄적 약력관리 및 기기 관리 서비스를 제공
- 지원내용
  - 지역 약국을 거점으로 다제약물복용 환자에게 약물복용법, 부작용, 주의사항 등을 안내하고, 스마트약통(기기)을 통해 약물 복용 시간을 정기적으로 알려 복약순응도 제고
  - 대면비대면 약력관리를 통해 다제약물복용 환자의 복약순응도 및 부작용을 점검하고, 상담 대상자의 만성질환 증상을 추후관리
- 추진경위
  - 2021.3. : 시민참여예산(광역제안형) 제안서 분류 등 검토
  - 2021.4. ~ 6. : 숙의예산민관협의회(제안형 심사) 회의 운영
  - 2021.8. 28. : 2022년 시민참여예산(광역제안형) 최종 선정
  - 2021.10. : 다제약물복용 환자를 위한 스마트약통(기기) 보급 계획 수립

② 예산현황

- 2022년 다제약물복용 환자를 위한 스마트약통(기기) 보급사업 예산은 13억 8백만원(시비 100%)으로 편성하였음.

다제약물복용 환자를 위한 스마트약통(기기) 보급 예산 (단위 : 천원)

구 분	2021년		2022예산(안) (B)	증감 (B-A)	(B-A)*100/A
	본예산	최종예산 (A)			
계	(x-) 0	(x-) 0	(x-) 1,308,353	(x-) 1,308,353	(x-) 100
사무관리비	(x-) 0	(x-) 0	(x-) 98,353	(x-) 98,353	(x-) 100
자치단체경상보조금	(x-) 0	(x-) 0	(x-) 1,210,000	(x-) 1,210,000	(x-) 100

- 과목별로 보면 ① 사무관리비는 전문가 자문료, 대시민 홍보 및 유인물 제작비 등 사업운영비 반영으로 9천 8백만원이 편성됨.

과목구분	2021년 본예산	2022년 예산(안)
사무관리비		<ul style="list-style-type: none"> <li>○ 전문가 자문료 등 = 5,000천원</li> <li>- 전문가 자문회의 참석 수당 150,000원*10명*3회 = 4,500천원</li> <li>- 자문회의 운영비 500,000원 = 500천원</li> <li>○ 대중교통 광고 등 대시민 홍보 75,000,000원 = 75,000천원</li> <li>○ 사업홍보물 및 유인물 제작 등 18,353,000원 = 18,353천원</li> </ul>

- ② 자치단체경상보조금은 스마트약통(기기) 구입 및 관리, 환자 약력관리 수당 지급 등을 위한 사업비 반영으로 12억 1천만원이 편성됨.

과목구분	2021년 본예산	2022년 예산(안)
자치단체경상보조금		<ul style="list-style-type: none"> <li>○ 스마트약통(기기) 구입 80,000원*5,000명 = 400,000천원</li> <li>○ 스마트약통(기기) 관리 10,000,000원 = 10,000천원</li> <li>○ 환자 약력관리 수당 100,000원*8,000명 = 800,000천원</li> </ul>

### ③ 검토의견

#### ※ 유사·중복사업에 대한 검토

- “다제약물복용 환자를 위한 스마트약통(기기) 보급사업”은 시민건강국 내 동일부서(보건의료정책과)에서 수행 중인 기존 「세이프약국 운영」 사업과 목적 및 대상, 수행방법 등에 있어 유사·중복성이 있음.
  - 두 사업은 모두 지역 약국 및 약사인력을 활용해 포괄적 약력관리를 시행하여 복약순응도는 높이고, 약물오용률은 감소시켜 시민건강증진을 도모한다는 목적으로 수행 또는 추진예정인 사업임.
  - “다제약물복용 환자를 위한 스마트약통(기기) 보급사업” 대상은 5가지 이상의 약물 복용자 또는 2개 이상의 만성질환자(장애 및 1인가구 등 약물복용이 특히, 어려울 것으로 예상되는 환자 우선)로 명시하고 있으며, 이는 기존 「세이프약국 운영」 사업대상인 서울시민(다제약물복용자, 만성질환자 등)에 포함되는 것으로 보임.
  - 다만, “다제약물복용 환자를 위한 스마트약통(기기) 보급사업”의 경우, 다제약물복용 환자의 복약순응도 제고를 위해, 약물 복용 시간을 정기적으로 알려주는 스마트약통(기기)를 보급한다는 부분이 차이점임.

- 반면, 기존 「세이프약국 운영」 사업의 경우, 사업의 구체적인 목표가 설정되어 있으며, 약국방문자 중에 금연 의지가 있거나 우울증 의심자, 정신신경용제 약물복용자 등을 발견하면, 보건소의 금연사업, 자살예방 생명지킴이 사업 등과의 연계를 통해 공공과 민간의 파트너십을 강화한다는 차이가 있음.

구분	세이프약국 운영	다제약물복용 환자를 위한 스마트약통(기기) 보급사업
사업기간	2018.~계속	2022.1~(예정)
사업목적	접근도 높은 서울시내 약국 및 약사인력을 활용하여 약물복용량이 많은 환자의 포괄적 약력관리를 시행하고, 보건소 자살예방·금연사업과의 적극적 연계로 지역사회 약국의 역할 강화 및 시민건강증진을 도모하고자 함.	약사의 적절한 약물복용 교육과 복용시간 알림 기능이 있는 스마트약통(기기) 보급을 통해 다제약물복용 환자의 복약순응도를 높여 만성질환 관리와 삶의 질 제고에 기여하고자 함.
사업대상	서울시민 (다제약물복용자, 만성질환자 등)	5가지 이상의 약물 복용자 또는 2개 이상의 만성질환자 (장애 및 1인가구 등 약물복용이 특히, 어려울 것으로 예상되는 환자 우선 선정)
지원내용	<ul style="list-style-type: none"> <li>- 세이프약국 선정 및 운영 : 25개구 520개 약국</li> <li>- 신규 상담사 역량강화 교육 및 사업 홍보</li> <li>- 운영시스템 기능개선 및 사업성과 평가</li> </ul>	<ul style="list-style-type: none"> <li>- 지역 약국을 거점으로 다제약물복용 환자 에게 약물복용법, 부작용, 주의사항 등을 안내하고, 스마트약통(기기)을 통해 약물 복용 시간을 정기적으로 알려 복약순응도 제고</li> <li>- 대면·비대면 약력관리를 통해 다제약물 복용 환자의 복약순응도 및 부작용을 점검하고, 상담 대상자의 만성질환 증상을 추후관리</li> </ul>



사업목표	※ 21년 사업목표 - 25개구 540개 약국 운영, 세이프약국 참여율 70% 이상 - 집중관리대상자의 복약준응도 5%p 증가, 약물오용률 5%p 감소 - 정신건강복지센터 및 금연클리닉 연계율 향상 - 포스트코로나 시대에 맞춘 비대면 약력관리서비스 개발	※ 22년 사업목표 없음
2022년 예산(안)	688,933천원(전액시비)	1,308,353천원(전액시비)
사업담당	시민건강국 보건의료정책과	시민건강국 보건의료정책과

- 두 사업이 모두 전액시비로 편성된 유사한 목적을 가진 사업이라는 점에서, 기존 「세이프약국 운영」 사업에 대한 성과와 한계점을 점검하고, 이를 반영하여 “다제약물복용 환자를 위한 스마트약통(기기) 보급사업”의 방향성과 예산편성의 기초자료로 활용될 필요가 있음.
- 이에, 기존 「세이프약국 운영」 사업의 최근 3년 추진실적을 보면, 2019년(24개구 526개소) 대비 2021년 약국 참여율(22개구 433개소)이 감소하였고, 포괄적 약력관리, 약국관리인원, 보건소 사업과의 연계실적 등 전반적으로 운영 실적이 감소한 것으로 나타남.
- 이는 코로나19로 인한 약국 내 공적마스크 판매 등의 업무 과다 및 대면 상담의 어려움으로 인해 「세이프약국 운영」 실적이 저조하였으며, 또한, 약력관리 프로그램 UI, 사용방법 등 사용성의 개선이 필요하다고 평가함<sup>5)</sup>.

5) 시민건강국 보건의료정책과(2021.3), 2021년 시민과 함께 하는 세이프약국 운영계획

〈표〉 세이프약국 운영사업 최근 3년 추진실적

2019년도	<ul style="list-style-type: none"> <li>○ 세이프약국 시범운영 자치구 선정 및 운영 : 24개구 526개소</li> <li>○ 포괄적 약력관리 59,683건, 약국관리인원 23,727명</li> <li>○ 금연사업연계 878명, 정신건강복지센터 36명</li> <li>○ 복약순응도 동기영역 : 94.9%→96.8%, 복약순응도 지식영역 : 95.7%→97.1%</li> </ul>
2020년도	<ul style="list-style-type: none"> <li>○ 세이프약국 시범운영 자치구 선정 및 운영 : 23개구 489개소</li> <li>○ 포괄적 약력관리 56,862건, 약국관리인원 21,078명</li> <li>○ 금연사업연계 726명, 정신건강복지센터 14명</li> <li>○ 복약순응도 동기영역 : 94.2%→96.0%, 복약순응도 지식영역 : 97.5%→97.2%</li> </ul>
2021년도	<ul style="list-style-type: none"> <li>○ 세이프약국 시범운영 자치구 선정 및 운영 : 22개구 433개소</li> <li>○ 포괄적 약력관리 42,098건, 약국관리인원 17,290명('21.9월 현재)</li> <li>○ 금연사업연계 454명, 정신건강복지센터 5명('21. 9월 현재)</li> </ul>

- 따라서, 기존 「세이프약국 운영」 사업의 개선할 부분들에 대한 검토가 필요할 것이며, 무엇보다 지역약국 및 약사인력과의 충분한 협의와 사전준비를 통해 신규사업 설계가 이루어질 필요가 있겠음.
- 또한, “다제약물복용 환자를 위한 스마트약통(기기) 보급사업”의 경우, 시범사업 종료 후 평가를 통해, 향후 본사업으로 전환하거나 기존 유사사업인 「세이프약국 운영」 사업과의 성과를 비교·분석하기 위해서는, 구체적인 사업목표와 평가지표 등이 마련될 필요가 있음.

※ 예산안의 적정성

- 2022년 시민건강국 예산(안)을 보면, “다제약물복용 환자를 위한 스마트약통(기기) 보급사업”의 경우, 전문가 자문료, 대시민 홍보 및 유인물

제작비 등의 사업운영비로 9천 8백만원을 편성하였으며, 「세이프약국 운영」 사업에서도 사업홍보 및 자문회의 등으로 2천 5백만원의 예산이 편성되어 있음.

- 두 사업 모두, 지역 약국을 거점으로 시민에게 약력관리를 시행한다는 측면에서 사업에 대한 홍보가 각각 분절적으로 이루어져야만 하는지는 고민해볼 필요가 있겠음.
- 또한, 「세이프약국 운영」 사업의 최근 3년 결산현황을 보면, 2020년에는 6천 2백만원의 집행잔액이 발생한 것으로 나타나 유사·중복사업의 예산 집행 부진사유 등을 파악하여 신규사업 예산편성에 반영하는 것이 바람직할 것으로 판단됨.

〈표〉 세이프약국 운영사업 최근 3년 결산현황

(단위 : 천원)

연도	최종예산	전년이월	예산변경	예산현액	집행액	차년이월	집행잔액
2018	(x-) 585,816	(x-) 0	(x-) 0	(x-) 585,816	(x-) 581,500	(x-) 0	(x-) 4,316
2019	(x-) 688,933	(x-) 0	(x-) 0	(x-) 688,933	(x-) 683,689	(x-) 0	(x-) 5,244
2020	(x-) 688,933	(x-) 0	(x-) 0	(x-) 688,933	(x-) 627,154	(x-) 0	(x-) 61,779

#### 4) 공중화장실 CCTV 등 안전시설 설치 지원 (예산사업설명서 506p.)

- 해당 사업은 25개 자치구 소유 공중화장실(민간개방화장실 포함)에 구비매칭을 통해 CCTV 등 안전시설의 설치를 지원하고자 하는 것으로, 집행부에서는 3억 7천3백만원의 예산을 신규편성함.

- 사업에 포함된 안전시설은 공중화장실 CCTV, 비상벨을 의미하며, 시구 매

칭비율 50:50에 따라 설치비를 보조하게 됨. 민간개방화장실에 CCTV를 설치할 경우 1개소당 250만원까지 지원할 수 있도록 편성하였음.

- 공중화장실 및 민간개방화장실 CCTV 설치지원은 화장실 출입구 주변에 CCTV 설치 시 비용을 지원하는 것으로 공중화장실에 우선 투자하고, 민간개방화장실은 구별 시범 1개소씩 설치 지원 후 단계적 확대시행 계획에 있음.
- 「공중화장실 등의 이용에 관한 법률」에서는 공용화장실의 유형을 공중화장실, 개방화장실, 이동화장실, 간이화장실, 유료화장실로 구분하고 있으며 각각의 구분은 다음과 같음.

〈표〉 공중화장실 등의 이용에 관한 법률에 따른 공용화장실의 유형

구분	내용
공중화장실	공중의 이용에 제공하기 위하여 국가·지방자치단체·법인 또는 개인이 설치하는 화장실
개방화장실	공공기관의 시설물에 설치된 화장실 중 공중의 이용을 위하여 개방된 화장실 또는 제9조제2항의 규정에 의하여 시장·군수 또는 구청장이 지정한 화장실
이동화장실	다중이 모이는 행사 등에 일시적으로 이용하기 위하여 설치하는 화장실
간이화장실	공중화장실을 설치하기 어려운 지역에 설치한 소규모의 화장실
유료화장실	화장실의 설치·관리자가 이용자에게 이용료를 받을 수 있는 화장실

- 동법에 따르면 시장·군수 또는 구청장은 대통령령이 정하는 규모<sup>6)</sup> 이상의 법인 또는 개인소유시설물에 설치된 화장실에 대하여 당해 시설물을 소유 또는 관리하는 자와의 협의를 거쳐 공중이 이용할 수 있도록 개방화장실로 지정할 수 있음.
- 또한, 「서울특별시 개방화장실 운영·지원 등을 위한 조례」에 따르면, 개방화장실은 「공중화장실 등에 관한 법률」 제9조제2항<sup>7)</sup>에 따라 자치구청장이 지정한 화장실을 의미함.
- 2021년 현재 서울시의 개방화장실 지정 현황은 각각 다음과 같음.

〈표〉 서울특별시 개방화장실 지정 현황 (2021년)

(단위 : 개소)

계	빌딩	상가 및 근생시설	주유·충전소	시장·대규모 점포	종교시설	음식점
1,249	554	272	195	97	63	68

6) 「공중화장실 등에 관한 법률 시행령」 제8조(개방화장실의 지정 등) ① 법 제9조제2항에서 “대통령령으로 정하는 규모 이상의 법인 또는 개인 소유 시설물”이란 법인 또는 개인소유 시설물로서 제3조제2항 각 호의 건축물을 말한다. 다만, 해당 시설물을 소유하거나 관리하는 자가 개방화장실로 지정하여 줄 것을 요청하는 경우에는 해당 지방자치단체의 조례로 정하는 바에 따라 규모를 완화하여 적용할 수 있다.

「공중화장실 등에 관한 법률 시행령」 제3조(적용범위) ② 법 제3조제17호에서 “대통령령으로 정하는 규모 이상의 시설”이란 다음 각 호의 어느 하나에 해당하는 시설을 말한다. <개정 2017.11.21>

1. 다음 각 목의 어느 하나에 해당하는 시설로 사용되는 부분의 바닥면적의 합이 2천제곱미터 이상인 건축물. 다만, 다목에 해당하는 시설 중 사무구획별로 화장실이 설치된 오피스텔의 경우에는 해당 사무구획에 해당되는 부분의 바닥면적은 바닥면적의 합산 대상에서 제외한다.

- 가. 「건축법 시행령」 별표 1 제3호에 따른 제1종 근린생활시설
- 나. 「건축법 시행령」 별표 1 제4호에 따른 제2종 근린생활시설
- 다. 「건축법 시행령」 별표 1 제14호에 따른 업무시설

2. 삭제 <2017.11.21>

3. 제1항제2호부터 제6호까지의 규정에 해당하는 시설로 사용되는 부분의 바닥면적의 합이 1천제곱미터 이상인 건축물

7) 공중화장실 등에 관한 법률 제9조(개방화장실) ② 시장·군수·구청장은 대통령령으로 정하는 규모 이상의 법인 또는 개인 소유 시설물에 설치된 화장실에 대하여 해당 시설물을 소유하거나 관리하는 자와 협의하여 공중이 이용할 수 있도록 개방화장실로 지정할 수 있다.

- 집행부에서는 21년 7월 자치구를 대상으로 공중화장실(민간개방화장실) CCTV와 비상벨에 대한 수요조사를 실시하였으며, 사업 예산(안)은 해당 조사의 결과를 반영해 편성된 것임.

〈표〉 자치구 수요조사 및 예산편성 현황

구분	수요조사		예산편성		비고
	개소	금액	개소	금액	
합계	157	624	128	373	
공중화장실 CCTV 설치	102	574	53	260	
민간개방화장실 CCTV 설치	-	-	25	63	구별 1개소 편성
공중화장실 비상벨 설치	55	51	50	50	

- 2016년 5월 서울시 서초구 강남역 인근 상가 남녀공용 민간화장실내 여성 피살사건은 다중이 이용하는 화장실 관리에 대한 일대 패러다임을 전환을 가져온 계기가 되었음. 이 사건 이후 대부분의 지자체들이 공중화장실을 중심으로 앞다퉈 비상벨을 설치하는 등 안전대책을 강구해왔으며, 이 사건을 계기로 공중화장실 관리정책은 많이 개선되고 성과를 이루었던 편임성, 청결성 중심에서 안전성을 더 중요시하는 경향으로 본격 옮겨 갈 것으로 예상되고 있음.<sup>8)</sup>
- 2019년 행정안전부와 한국화장실협회에서 실시한 공중화장실 이용자만족도 조사 보고서에 따르면 공중화장실 이용시 범죄에 대해 불안함을 느낀다고 대답한 비율은 60.1%로 나타남.

8) 강철구 외(2017). 「경기도 공중화장실 안전관리 방안 연구」. 경기연구원.

- 서울시는 이미 2017년 서울경찰청과의 협력을 통해 보라매공원 등 시 직영 공원 및 11개의 한강시민공원 등 서울시 전역의 모든 공원화장실에 누르면 경찰신고로 바로 이어지는 비상벨 3,914개를 설치한 바 있음.<sup>9)</sup>

〈표〉 한강공원 화장실 비상벨 설치 현황

(단위 : 개)

구분	계	광나루	잠실	뚝섬	잠원	반포	이촌	여의도	양화	난지	망원	강서
계	263	27	22	32	17	16	32	41	12	31	23	10

- 현재 한강사업본부에서는 한강공원 화장실에 설치된 음성인식 비상벨, 버튼식 비상벨 등의 유지·관리를 용역을 통해 진행하고 있으며, 연간 3,400만원 정도가 소요되는 것으로 나타남.
- 시민건강국에서는 시 예산을 통해서서는 자치구 희망 수요를 바탕으로 CCTV, 비상벨 등에 대한 설치까지만 지원하고 향후 유지·관리 등을 포함한 후속조치에 대해서는 자치구<sup>10)</sup>에 일임할 계획에 있음.
- 본 사업 예산안은 공중화장실 사용에 있어 시민들이 느끼는 불안을 해소하고, 시민들이 안전한 환경에서 공중화장실을 사용할 수 있도록 지원한다는 점에서 적합한 사업으로 보여짐.
- 단, 설치한 CCTV 및 비상벨의 향후 유지·관리·활용 등에 있어서 자치구와 협조관계를 통해 지속적으로 현황을 파악할 필요는 있다하겠음.

9) 서울시 정책 아카이브(2017.01.02.) “서울시, 전 공원 화장실에 ‘경찰 연계 비상벨’ 설치” (<https://seoulsolution.kr/ko/content/>)

10) 민간개방화장실의 경우 민간소유주에게 관리, 유지 일임.

5) 먹거리 취약계층 식생활 역량강화 지원체계 구축 (예산사업설명서 794p.)

- 해당 사업은 서울시 거주 1인 가구를 대상으로 먹거리지원 대상자를 발굴 및 지원현황 등 실태조사를 통해 먹거리지원 사업개발 및 지원체계를 구축하는 것을 목적으로 하고 있음.
- 해당 사업의 총 예산은 6천만원으로, 산출근거는 다음과 같음.

〈표〉 먹거리 취약계층 식생활 역량강화 지원체계 구축 사업 산출근거

과목구분	2022년 예산(안)
사무관리비	<ul style="list-style-type: none"> <li>○ 1인가구 먹거리지원 및 지역자원 현황조사 30,000,000원*1식= 30,000천원</li> <li>○ 1인가구 먹거리지원 자문회의 운영 1,000,000원*5회= 5,000천원</li> <li>○ 1인가구 식생활역량가이드 개발제작 2,500,000원*1회= 2,500천원</li> <li>○ 1인가구 체철식재료 레시피 개발제작*1회 2,500,000원*1회= 2,500천원</li> </ul>
민간경상사업보조	<ul style="list-style-type: none"> <li>○ 1인가구 먹거리지원 프로그램 및 먹거리가치 소비실천 홍보캠페인 운영 10,000,000원*2개소 = 20,000천원</li> </ul>

- 먼저, 본 사업명에 포함된 ‘먹거리 취약계층’이라는 용어에는 명확한 정의가 없으나, 주로 경제적 취약계층이 겪고 있는 먹거리에 대한 문제 등을 언급할 때, 먹거리 돌봄 등의 개념과 함께 취약계층 먹거리, 먹거리 취약계층 등의 용어가 사용되고 있는 것으로 파악됨.<sup>11)</sup>
- 본 사업과 관련해 2021년도 식품정책과에서 식품진흥기금 200만원을 활용해 시범사업 성격으로 진행한 ‘1인 가구 착한 먹거리 지원’ 사업계획안을 살펴보

11) 국민영양관리법 제11조에는 영양취약계층 등의 영양관리사업을 추진할 수 있도록 규정하면서, ‘영유아, 임산부, 아동, 노숙인 및 사회복지시설 수용자 등’을 영양취약계층으로 규정하고 있음.



면, 올해 사업대상이 청년 300명으로 설정되어 있고, 22년도는 청년 3,000명을 대상으로 모델을 확대하겠다는 사업 목표가 명시되어 있음.

※ 1인 가구 착한먹거리 지원사업

1. 식자재 재활용 「1인 가구 먹거리 꾸러미 지원」

- 기간 : '21.9~12월 (3개월간, 월 2회)
- 대상 : 1인가구 청년 약 300명
- 장소 : 은평구 청년센터 오랑
- 참여기관 : CJ 제일제당, 은평구 상인회, 은평구 청년센터
- 방법 : 1인가구 식품 꾸러미, 반찬 등을 신청 대상자가 청년센터 방문·직접 수령

2. (온라인) 「공유밥상」 프로그램 운영 및 식생활교육

- 기간 : '21. 10~ 12월
- 대상 : 약 500명 (은평구 1인가구 청년 및 그 외 참여)
- 장소 : 은평구 청년센터 「오랑」, 서울시식생활종합지원센터 (혁신맛동)
- 방법 : (온라인) 실시간 공유밥상 교육, 1인가구 식생활 관리 자료·정보 제공

3. 착한 먹거리 소비 실천 환경조성

- 기간 : '21. 9~ 12월
- 대상 : 일반시민 약 2,000명
- 방법 : 시민 인식개선 캠페인, 홍보

○연도별 계획

구 분	1차년도 (21년) 시범사업	2차년도 (22년) 기부·지원 채널 및 모델 확대	3차년도 (23년) 대상자 및 품목확대
대상	청년 약 300명	청년 약 3,000명	중년층 확대
참여기관	· 청년센터 은평구 「오랑」 · CJ 제일제당	· 청년센터, 무중력지대 등 · 농협, 한 살림 등 확대	· 50플러스 센터 참여 · 자치구별 지원자원 확대
기타	· 연계체계 기반마련 · 1인 가구형 레시피 개발 · 시민 인식개선 홍보·캠페인	· 자치구 특화모델 개발 (※서대문구 대학생 중심 민관참여형 개발) ※ 사업성과지표 마련	· 지원품목(과일) 확대 · 자치구별 특화모델 확대

- 2021년도 시범사업 진행경과 및 시범사업 계획 수립 시 작성한 집행부의 계획을 보면, 올해 사업의 주된 대상은 청년 1인가구로 나타남.
  - 질병관리본부(현 질병관리청)에서 발간한 「국민건강영양조사 FACT SHEET」에 따른 식생활평가지수<sup>12)</sup>에 따르면 조사대상인 19세 이상 전 세대의 식생활평가지수 평균은 62.4점인데 비해 20대는 평균 54.6점, 30대는 평균 59.2점으로 전체 세대 가운데 가장 낮은 것으로 드러나고 있음.<sup>13)</sup>
  - 또한, 2020년 서울연구원에서 발표한 서울시 1인 가구 연령대별 식생활 형태 결과에 따르면 20-30대 1인 가구는 다른 연령층 1인 가구와 비교해 식생활이 불규칙하고 영양섭취가 부실한 것으로 나타나고 있음.<sup>14)</sup>
- 이처럼 청년층 1인 가구가 먹거리에 취약하며 일정 정도의 지원이 필요하다는 것은 통계와 조사결과를 통해 파악할 수 있으나, 다음과 같은 측면에서 본 사업에 신중하게 접근할 필요가 있다하겠음.
- 먼저 대상선정의 적합성 측면에서 검토할 필요가 있음. 집행부에서는 현재 먹거리 취약계층을 청년 1인가구를 사업우선 대상으로 선정했는데, 서울시에서 2020년 발표한 먹거리 통계조사 보고서<sup>15)</sup>에 따르면 연령별 먹거리 보장 비율가운데 양적·질적 모두 먹거리 보장이 부족하다고 대답한 비율은 70대 이상(46.1%), 20대(25.2%) 순으로 나타나고 있음.
- 청년 1인가구가 다른 연령층 1인가구와 비교해 식생활이 불규칙하고 영양섭취가 부실한 것은 사실이나, 2020년 서울시 먹거리 통계조사 결과에 따

12) 식생활평가지수(Korean Healthy Eating Index)는 19세 이상의 성인이 식생활 지침의 권장사항을 잘 준수하고 있는지를 정량적으로 평가하는 도구로 섭취를 권장하는 식품 8항목, 섭취를 제안하는 식품 및 영양소 3항목, 에너지의 균형을 평가하는 3항목, 총 14항목으로 구성되어 있으며 모든 항목의 기준을 만족하는 경우 점수는 100점으로 구성됨.

13) 질병관리본부(2020). 「국민건강영양조사 FACT SHEET -건강행태 및 만성질환의 20년간(1998-2018)변화-」.

14) 서울연구원 (2020). “1인 가구 연령대별 식생활은 어떠한가?”. 서울인포그래픽스 제306호.

15) 서울특별시 (2021). 「2020 서울시 먹거리 통계 조사 보고서」.

르면, 70대 이상 고령층의 경우 53.9%만이 양적, 질적으로 먹거리를 보장받고 있는 것으로 나타나고 있음.

- 이러한 상황에서 청년 1인가구가 가장 시급하게 지원이 필요한 먹거리 취약계층인가에 대해서는 면밀한 검토가 필요하다 하겠음.
- 다음으로, 사업 내용의 적합성 측면에서 검토할 필요가 있음. 2021년 집행부에서 실시한 「1인 가구 먹거리 꾸러미 지원」 사업을 살펴보면, 1인가구를 대상으로 CJ 제일제당에서 기부받은 가공식품과, 은평 대조시장에서 지원받은 먹거리 꾸러미를 구성해 1인가구 청년 120명을 대상으로 배부한 것으로 나타나고 있음.

〈표〉 1인 가구 착한 먹거리 지원 사업 추진경과

구분	일시	프로그램			
1회차	'21.10.29.(금)	[단호박 조림, 단호박 리조또, 밥버거]			120명
		꾸러미	가공	(가공) 핫반, 떡갈비, 스펀햄 볶음밥	
			제철	(제철) 단호박, 양파, 피망, 당근, 버섯	
공유밥상	모두의 식탁(1회, 10.29.): 40명 함께 밥(1회, 10.30) 32명		72명		
2회차	'21.11.12.(금)	[당근라페 김밥, 당근라페 샌드위치]			130명
		꾸러미	가공	(가공) 핫반, 떡갈비, 스펀햄 볶음밥	
			제철	(제철) 당근, 양배추, 마늘, 양배추	
공유밥상	모두의 식탁(2회, 11.12): 40명 함께 밥(1회, 11.29. 예정) 00명				

- 2020년에 서울연구원에서 발표한 1인 가구 연령대별 식생활 조사 결과에 따르면 20·30대는 음식을 구매할 경제적 여력이 있다고 대답한 것으로 나타나고 있음. 또한 먹거리 통계 조사 보고서에서도 식품섭취에 제한이 있는 이유로 혼자 사는 20대 대상자들은 식품 구입 및 조리 시간의 부족을 들고 있음.

- 내년도 사업 산출근거와 시범계획 추진 시 수립한 연도별 사업 계획을 살펴 보면 내년도에도 시범사업과 유사한 형태로 사업이 진행될 것으로 예상되는데, 1인 가구 청년들에게 음식꾸러미를 제공하는 형태의 적정성에 대해서는 추가적인 검토가 필요할 것으로 사료됨.
- 마지막으로 사업의 추진체계에 대해서 지적할 수 있음. 이미 식품정책과에서는 서울특별시 식생활종합지원센터를 운영하며 서울시민의 생애주기별 영양·식생활 관련 문제를 개선하고자 하고 있음.
- 서울특별시 식생활종합지원센터는 3억 1천만원(국비 50%, 시비 50%)의 국비 매칭 예산과 자체 시비 2억 4,790만원<sup>16)</sup>의 예산으로 편성되어 있음.
- 식생활종합센터의 2020년 추진 세부사업을 보면 집행부에서 해당 예산안을 통해 제출한 사업들은 기존에 식생활종합센터에서 수행하는 사업들과 유사한 측면이 있으며, 센터에서 수행하는 데에도 무리는 없을 것으로 판단됨.

〈표〉 서울특별시 식생활종합지원센터 2020년 추진 사업

세부사업명	성과지표
서울시 식생활 현황 분석	보고서
서울시 유아 식행동(편식) 개선 사업	유아 및 부모교육
식사육아학교	온라인시스템개발 보호자용 영상자료개발 교사용 교육자료 개발
서울시 식생활교육 프로그램 개발 및 확산 사업	어르신 식생활관리자교육 운영 유아기관 종사자 교육 운영 초등학교 식생활교육 교재 배포
서울시 영양사업 지원	보충식품 레시피북 개발 영양플러스 영양교육자료 개발 과일바구니 영양교육자료개발

16) 식생활 체험공간 '맛동'운영 예산 포함.

세부사업명	성과지표
	자치구 사업담당자 교육 운영
서울 식문화 심포지엄 운영	심포지엄 운영
바른 식생활 실천 캠페인 운영	캠페인 운영
맛체험터 및 서울시민음식학교 운영	가나다밥상 레시피 영상제작 레시피 영상 이벤트 운영 서울시민음식학교 영상제작 장하다내인생 운영 장 활용 레시피북 개발
서울시민 나트륨 섭취 저감화 사업	저염급식소 홍보 플랫폼 개발 주부 프로그램 개발 균형식 섭취 정책 연구 보고서
홈페이지 및 SNS 운영	정보게시 카드뉴스 제작 전문가칼럼 게시
자문위원 구성 및 회의 운영	자문회의 운영

○ 해당 사업에서 언급하는 ‘먹거리 취약계층’에 대해서 정의가 분명하지 않으며, 연령별·세대별·소득별 각각 필요로 하는 먹거리에 대한 수요가 다양할 것으로 예측되는데 해당 계획안과 산출근거에서는 사업대상은 불특정 다수의 청년으로 파악되는 한계가 있음.

- 한 예로, 청년 집단별로 경제적인 이유로 음식의 양 혹은 질을 챙기지 못한 비율은 50.3%로 이를 다시 집단별로 나눠 살펴보면 학력별, 지방별, 성별 차이는 상대적으로 크게 드러나지 않으나 소득 기준으로 200만 원 미만의 저소득 청년은 이와 같은 경험을 하는 비율이 70%가 넘는 것으로 나타나며, 600만원 이상의 고소득 청년이 만족스럽지 못한 식단을 마주한 경험은 30%대에 머무르는 것으로 나타남.<sup>17)</sup>

17) 김기태(2020). 「청년의 식생활, 정신건강 및 정책 과제」. 보건복지포럼(284). 한국보건사회연구원.

- 식품정책과에서 유사하게 진행하는 ‘임산부 및 영유아 영양플러스’ 사업과 같은 경우 중위소득 80%이하 임산부와 72개월 미만 영유아 중 영양위험군이라는 명확한 대상이 있어 목표치와 성과가 도출 가능하나,
- 해당 사업의 경우 올해년도 사업대상에 대해 건강상태, 소득기준 등 명확한 기준이 설정되어 있지 않고, ‘청년 1인가구’라는 추상적인 대상을 목표로 하고 있음. 이에 사업이 목표하는 바와 성과 역시 뚜렷하게 파악되기 어려운 측면이 있음. 이러한 점을 중심으로 사업에 대한 신중한 검토가 필요할 것으로 사료됨.

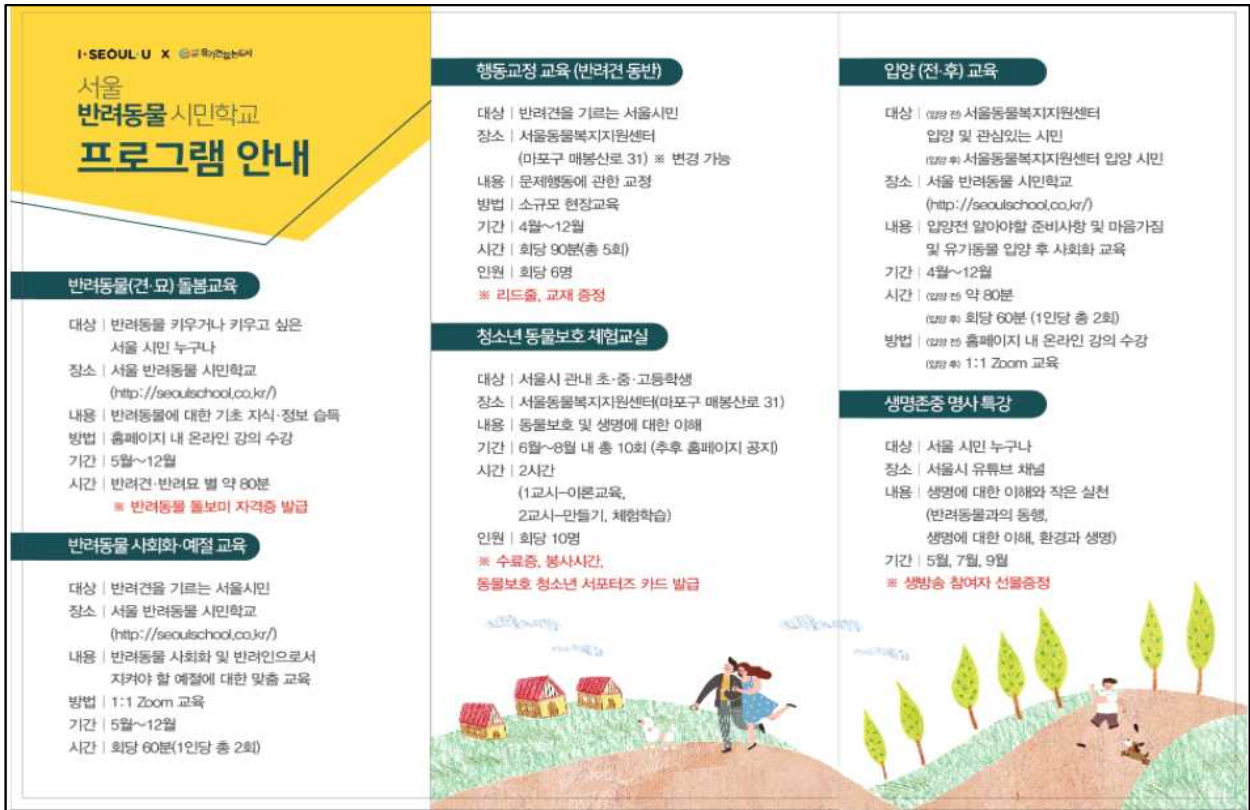
#### 6) 자치구 동물사업지원 (예산사업설명서 861p)

- 해당 사업은 동물보호사업을 희망하는 자치구를 대상으로 자치구 반려동물 교육(행동교정, 진로·직업 등)의 사업 지원과 자치구 유기동물 입양지원시설 조성 지원 2가지 내용으로 2억 7천1백만원을 신규편성하였음.
  - 자치구 반려동물 교육 사업의 경우, 동물보호사업을 희망하는 자치구를 대상으로 공모 후 우선순위 자치구를 선정하여 시비를 지원할 예정임. (14개 자치구 선정예정)
  - 자치구 유기동물 입양지원시설 조성 지원의 경우 1개 자치구를 대상으로 시설비, 시설임차비용 등 조성비를 지원할 예정임.

## 가. 자치구 반려동물 교육사업 지원

- 농림축산식품부에서 국민 5천명을 대상으로 실시한 「2020년 동물보호에 대한 국민의식조사」 결과에 따르면 반려동물 양육 가구는 전체의 27.7%로 전국 추정 시 628만 가구로, 이는 2019년 대비 47만 가구가 증가한 수치임.
- 동 조사에 따르면 응답자 가운데 28.1%는 키우는 반려동물을 양육포기 또는 파양하고 싶었던 경험이 있는 것으로 나타났으며 이유는 ‘물건 훼손, 짖음 등 동물의 행동문제’ 라고 응답한 비율이 29.4%로 가장 높게 나타나고 있음.<sup>18)</sup>
- 또한 반려동물을 키우는 가구 수 증가와 함께 반려동물에 따른 안전사고 및 소음발생 등 사회적 갈등도 함께 증가되어, 반려동물의 행동교정·훈련에 대한 시민들의 수요도 증가하고 있는 실정임.
- 이러한 시민들의 수요를 반영해, 서울시에서는 2018년 7월부터 구로에 위치한 서울동물복지지원센터를 활용해 서울 반려동물시민학교 프로그램을 개설해 추진 중에 있었음. 현재 반려동물시민학교에서 추진하고 있는 프로그램은 아래와 같음.

18) 농림축산식품부 보도자료(21.4.22). “전국 638만가구에서 반려동물 860만마리 키운다”



〔그림〕 서울 반려동물학교 시민학교 프로그램 안내 팸플릿

- 반려동물 시민학교 프로그램 참가자 수는 매년 증가하는 추세이며, 2020년부터는 코로나19로 인해 비대면 온라인 교육으로 전환해 추진하고 있는 것으로 나타남.

〈표〉 서울동물복지지원센터 반려동물 교육 추진실적

프로그램명	2018년	2019년	2020년	2021년 (21.9.30 기준)
합계	312명	1,171명	2,013명	1,429명
입양교육	97명	132명	123명	315명
돌봄문화 시민교육	111명	469명	1,068명	503명
사회화 교육	-	224명	377명	111명
행동교정	104명	75명 (60회)	44명 (25회)	170명(30회)
특강교육	-	271명 (11회)	401명 (3회)	318명(2회)



나. 자치구 유기동물 입양지원시설 조성 지원

- 반려동물의 증가와 함께 유기동물도 증가하고 있는 것으로 나타남. 농림축산식품부에서 실시한 2020년 반려동물 보호·복지 실태조사에 따르면, 2020년 말 기준 구조·보호 조치를 한 유실·유기 동물은 13만 401마리로 나타나고 있음.<sup>19)</sup>
- 구조된 유실·유기동물은 분양 29.6%, 자연사 25.1%, 안락사 20.8%, 소유주 인도 11.4% 순으로 처리되었으며, 2019년 대비 분양은 3.2%p 증가한 것으로 나타나고 있음.
- 보호소로 맡겨진 유기동물은 10일간 대기기간 후 지자체 소유로 넘어가 분양 대기 혹은 안락사가 되는데 2017년 기준 이 중 소유주에게로 다시 돌아가는 비율은 30.2%에 불과한 것으로 나타나고 있음.
- 현재 서울시에서는 서울동물복지지원센터 (마포, 구로)를 통해 유기동물 입양 센터를 운영하고 있으며, 각각의 실적은 다음과 같음.

〈표〉 서울동물복지지원센터 마포센터 유기동물 입양센터 운영 실적

구분	당해누계('21. 9. 30.기준)					전체누계('17. 10. 28.~)				
	긴급보호	응급치료 등	기증입양 등	반환	폐사안락사	긴급보호	응급치료 등	기증입양	반환	폐사안락사
내역	1	84	53	1	2	19	635	469	23	22

〈표〉 서울동물복지지원센터 구로센터 유기동물 입양센터 운영 실적

구분	당해누계('21. 9. 30.기준)				전체누계('20. 5. 18.~)			
	응급치료 등	입양	방사	폐사안락사	응급치료 등	입양	방사	폐사안락사
내역	16	12	4	0	65	55	6	4

19) 농림축산식품부 보도자료(21.5.17). “2020년 반려동물 보호·복지 실태조사 결과”

- 또한 이와 별도로 유기동물 응급치료센터 운영을 통해 입양(기증) 대기 동물 중 집중 치료가 필요한 동물의 치료를 지원하고 있음. 해당 사업은 공모 후 보조금심의위원회를 통해 지원하는 형태로 진행되고 있음.
  - 21년 기준 현재 3개 동물병원이 참여해 컨소시엄 형태로 운영되고 있으며, 21년 2월부터 현재까지 위기동물 치료 및 보호지원 실적은 534마리로 나타나고 있음.
  - 그러나, 해당 사업의 경우 입양이 확정된 유기동물을 대상으로 입양예정자가 희망할 때 치료를 시행한다는 점에서 유기동물 입양센터와는 그 역할이 상이한 측면이 있음.
- 보호 중인 유기동물의 인도 및 재분양률은 상승하고 있지만 여전히 절반이상의 유기동물들은 새로운 주인을 만나지 못하고 있음. 재분양이 안된 동물의 경우 보호소에서 자연사(약 24%)하거나 많은 경우 안락사의 대상이 되며 2017년 기준 안락사의 비율은 약 20% 내외로 집계되고 있음.<sup>20)</sup>
- 유기동물이 입양으로 연계되기 위해서는 치료지원 기능이 반드시 필요한 측면이 있으며, 현재 집행부에서는 서울동물복지지원센터와 외부기관을 활용해 해당 부분에 대해 지원하고 있으나, 유기동물 수가 지속적으로 늘어나고 있어 해당 부분에 대한 추가적인 지원검토가 필요한 시점임.

#### 다. 종합의견

- 반려동물의 수는 계속해서 증가하고 있고, 반려동물에 대한 사회적 관심도 증대되면서 반려동물 복지의 중요성 또한 강조되고 있음.

20) 박효민, 박서연 (2019). 반려동물 정책의 쟁점과 대안. 이슈&진단, 1-25. 경기연구원.

- 그러나 한편으로 반려동물의 증가로 인해 전국적으로 유기동물의 수도 늘어나고 있어 이와 관련된 사회적 비용도 매년 증가하고 있는 것이 현실임.
- 자치구 동물보호사업지원은 현재 시에서 진행하는 사업의 일부를 늘어나는 시민의 수요에 맞춰 시-자치구와의 협업을 통해 확대하고자 하는 것으로, 적절한 편성예산으로 사료됨.
- 또한 현재 서울시에서는 서울동물복지지원센터를 통해 반려동물 교육사업, 유기동물 치료·입양을 일부 지원하고 있으나 현재 운영되는 마포와 구로 두 개 센터만으로는 서울시 전역의 반려동물과 관련된 수요를 모두 수용하기에 어려움이 있을 것으로 사료됨. 집행부에서는 서울동물복지지원센터의 확충 등에 대해서도 검토가 필요한 시점이라 하겠음.

## 다. 종료사업 검토

- 시민건강국에서는 타 사업으로 이관된 사업을 제외하고, 총 11건의 세부 사업이 2022년도 예산에 편성되지 않고 종료된 것으로 나타났으며, 그 세부 현황은 다음과 같음.

〈표〉 시민건강국 2022년 종료사업 현황

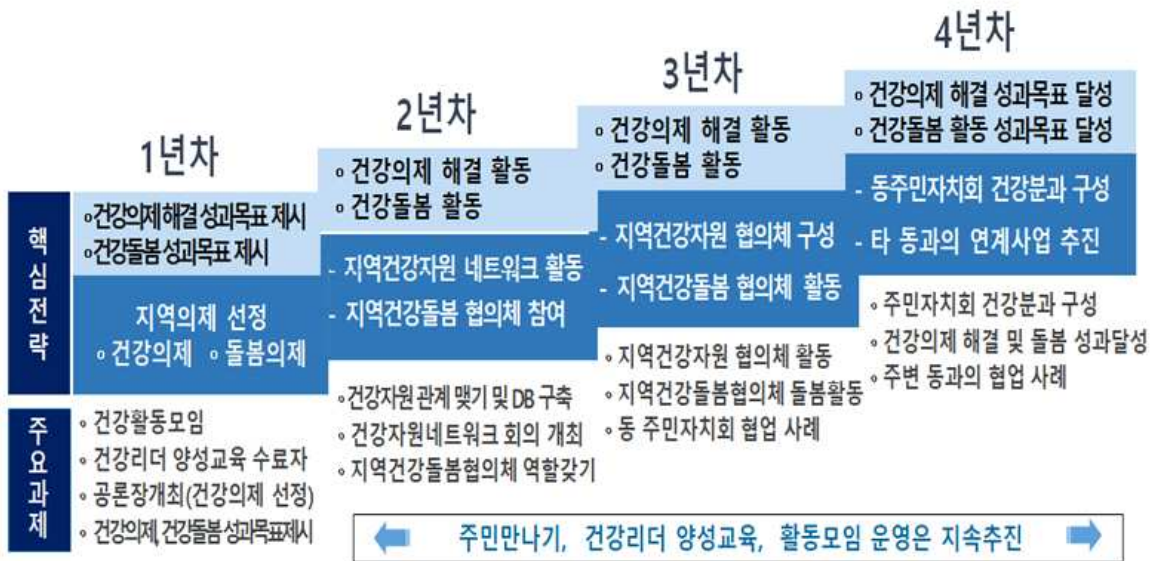
(단위 : 천원, %)

연번	부서명	세부사업명	최초사업 시작년도	2021년 예산	집행액	집행률
1	보건의료정책과	서울의료원 권역응급의료센터 건립	2016	11,264,362	11,768,866	93.5
2	보건의료정책과	코로나19 대응 체계 구축	2021	2,165,000	1,997,828	92.3
3	보건의료정책과	ADHD 아동청소년 부모 역량강화시범사업	2021 (시민참여예산)	25,100	25,100	100.0
4	감염병관리과	먹는물공동시설 시설개선	2017	78,000	78,000	100.0
5	건강증진과	건강도시 환경조성	2015	636,000	507,600	79.8
6	건강증진과	어린이집 방문간호사 서비스 지원	2012	700,000	609,250	87.0
7	식품정책과	계란 냉장차량 지원	2020	150,000	149,346	99.6
8	식품정책과	이웃과 함께하는 서울 장독대 운영	2019	210,000	210,000	100.0
9	보건환경연구원	축산물 안전성 검사-시도 보건환경연구원 장비 지원(국비)	2021	140,000	136,820	97.7
10	보건환경연구원	축산물 안전성 검사-시도 보건환경연구원 장비 지원(자체)	2021	800,000	753,581	94.2
11	보건환경연구원	초미세먼지 상세 모니터링	2020	131,328	92,262	70.3

## 1) 건강도시 환경조성

- 해당 사업은 자치구가 참여하는 「건강생태계 조성사업」으로 주민조직화, 지역 건강자원 협의체 구성 등 건강자치력을 높이고, 건강공동체 의식을 강화하여 주민주도의 건강 및 돌봄의제 해결기반을 마련하는 것을 목표로 추진되었음.

### ○ 연차별 사업 핵심전략



[그림] 건강생태계 사업 연차별 사업 핵심전략

- 해당 사업은 2015년 4개 자치구로 시작되어 2020년까지 11개 자치구에서 사업에 참여한 것으로 나타남.

<표> 건강생태계 사업 주요 사업실적

구분	2015년	2016년	2017년	2018년	2019년	2020년
참여자치구	4개구	6개구	6개구	10개구	11개구	11개구
건강리더 발굴	12명	32명	35명	59명	66명	73명
건강소모임 수 (참여자수)	12개 (102명)	32개 (685명)	35개 (340명)	59개 (546명)	58개 (819명)	30개 (491명)

〈표〉 연도별 건강생태계 참여 자치구 및 소요예산

연도	참여 자치구	소요예산	집행률 (불용률)
2015년	· 4개구 (성동, 성북, 도봉, 금천)	364,000천원	353,162천원 (불용률 3%)
2016년	· 6개구 7개권 (성동구 살구권, 도봉구 방학권, 금천구 독산권 및 시흥권, 노원구 상계권, 양천구 신월권, 은평구 봉산권)	564,000천원	515,589천원 (불용률 8.6%)
2017년	· 6개구 7개권 (성동구 살구권, 금천구 독산권 및 시흥권, 노원구 상계권, 양천구 신월권, 은평구 봉산권, 중랑구 묵동권)	463,660천원	455,383천원 (불용률 1.8%)
2018년	· 취약여성사업과 통합운영 10개구 추진(은평구, 양천구, 동작구, 금천구, 성북구, 중랑구, 동대문구, 성동구, 광진구, 중구)	748,660천원	720,405천원 (불용률 4%)
2019년	· 11개 자치구 (성동구, 동대문구, 중랑구, 성북구, 강북구, 노원구, 은평구, 양천구, 금천구, 관악구)	713,660천원	766,890천원 (불용률 0.1%)
2020년	· 11개 자치구 (성동구, 동대문구, 중랑구, 성북구, 강북구, 노원구, 은평구, 양천구, 금천구, 관악구)	713,660천원	102,149천원 (불용률 14%)
2021년	· 9개 자치구 (성동구, 광진구, 성북구, 강북구, 노원구, 서대문구, 강서구, 관악구, 서초구)	636,000천원	507,600천원 (불용률 20.2%)

- 해당 사업은 지역사회 주민들이 ‘건강’을 매개로 관계를 맺고 각자 건강이슈를 선정하고 건강의제를 발굴해 주민들이 건강의제를 해결하는 과정을 통해 주민들이 자치력을 기를 수 있도록 지원하는 역할을 수행함.
  - 관악구의 건강실천소모임 ‘고도리(고맙게도 도림천을 걷는 이웃들)’의 경우 참여자들은 함께 혈압, 혈당, 인바디 자가체크를 통해 목표를 설정하고 6주동안 건강 목표달성을 위한 활동을 수행함.
- 서울시 공공보건의료재단에서 발간한 「2020 서울시건강생태계 조성사업 성과평가 연구」에 따르면 건강리더들의 활동이 내부적 소모임에 머무르기

도 하지만, 보건사업의 방향, 지역에 대한 기여의 방향으로 나가고 있으며, 건강생태계사업 활동은 지역단위 건강위원회 건설을 추동하거나 적극 결합하는 성과로 이어지기도 한다고 평가한 바 있음.

- 특히 코로나19로 인해 보건소를 중심으로 한 건강증진사업은 거의 이루어지지 않았으나 민간단체는 주민에게 가까이 다가가 안부묻기 등 심리적 지지활동, 정보방역활동, 소규모 운동 모임 등 코로나19 대응 주민 건강증진활동을 수행한 것으로 나타나기도 함.
- 그러나 집행부에서는 2022년부터 사업 종료를 결정한 것으로 나타남. 이미 서울시에서는 건강친화마을사업 등 2012년부터 다양한 마을단위 주민 참여 사업이 추진되었으나, 시의 예산지원 종료로 사업이 중단되어 사업결과의 안착과 확산이 이루어지지 못한 사례가 있음.
- 이미 2020년 4개구(금천, 양천, 은평, 중랑)가 사업연차(4년차)를 모두 채우고 사업을 종료해 지역사회와 결합하여 지속운영되는 안정적인 형태로 운영되고 있으며, 21년도에는 성북구, 성동구가 종료예정에 있음.

**[건강생태계 사업종료 자치구 현황]**

- 금천구 : 건강생태계 참여주민 일부가 박미보건지소 내 주민운영위원회 위원으로 활동 중
- 양천구 : 건강생태계 참여주민 일부가 보건소 건강리더로 안착하여 활동중
- 은평구 : 건강자원 네트워크 협의체 및 건강활동 소모임이 보건지소 사업과 결합하여 지속운영
- 중랑구 : 보건소 자체 예산편성으로 보건소 주민참여 사업추진 예정

**<표> 건강생태계 사업 참여 진행 중 자치구 현황 (2022년 기준)**

사업연차(2년차) 자치구	강서구, 서초구
사업연차(3년차) 자치구	광진구, 서대문구
사업연차(4년차) 자치구	강북구, 노원구, 관악구

- 성과평가에서도 제시하고 있는 것처럼 자치구별·연차별 상이한 목표 지향으로 사업의 정체성이 모호하다는 사업의 한계는 존재하나, 사업연차(4년)를 모두 채우고 종료한 자치구의 경우 지역 보건지소 등과 연계해 지역 내 지속성을 확보한 선례가 있는만큼, 현재 참여하는 자치구를 대상으로는 종료 시점에 대해서 신중하게 접근할 필요가 있다하겠음.



## 라. 불용액 20% 이상 발생사업 현황

- 2021년 10월 30일을 기준으로, 시민건강국에서 불용률이 20%이상인 사업은 총 114개 로 나타났으며, 그 세부 현황은 다음과 같음.

〈표〉 2021회계연도 시민건강국 불용률 20%이상 사업 현황 (2021.10.30. 기준)

(단위: 천원, %)

연번	부서명	세부사업명	예산현액	불용액	불용률
1	보건의료정책과	서남병원 증축 및 기능개선	1,400,000	1,300,000	92.9
2	보건의료정책과	보라매병원 안심호흡기 전문센터 건립	132,862	111,800	84.1
3	보건의료정책과	서울특별시립병원 시스템 운영	27,358	27,358	100.0
4	보건의료정책과	서울시 건강관리 마일리지 운영	471,100	140,100	29.7
5	보건의료정책과	심뇌혈관 질환 예방관리	420,399	106,735	25.4
6	보건의료정책과	재난응급의료 무선통신망 운영(자체)	63,500	46,500	73.2
7	보건의료정책과	외국인근로자 등 소외계층 의료서비스 지원	1,418,571	794,727	56.0
8	보건의료정책과	장기기증 및 헌혈 장려	295,000	200,000	67.8
9	보건의료정책과	의약품소 유통 지도관리(자체)	48,500	21,043	43.4
10	보건의료정책과	세이프약국 운영	738,790	178,650	24.2
11	보건의료정책과	안전망병원 운영	255,000	62,000	24.3
12	보건의료정책과	외국인환자 유치기관 등록 관리	301,000	252,067	83.7
13	보건의료정책과	지역보건소 우수 보건사업 발굴 및 보급사업	27,440	6,860	25.0
14	보건의료정책과	안전한 진료환경 조성을 위한 인프라구축	6,800,000	3,500,000	51.5

연번	부서명	세부사업명	예산현액	불용액	불용률
15	보건의료정책과	안심건강검진 우수병원 확대 지원	50,000	50,000	100.0
16	보건의료정책과	서울형 의료기관 감염관리 강화	100,000	100,000	100.0
17	보건의료정책과	서울형 헬스케어 시스템 구축	4,475,000	4,447,984	99.4
18	보건의료정책과	정신요양시설 운영보조(자체)	18,000	7,700	42.8
19	보건의료정책과	정신질환자 치료비 지원	1,203,000	240,600	20.0
20	보건의료정책과	아동·청소년 정신건강지원시설 (아이존) 운영	3,711,712	744,929	20.1
21	보건의료정책과	마음안심버스 지원사업	116,666	116,666	100.0
22	감염병관리과	감염병 감시 및 예방관리	567,530	221,388	39.0
23	감염병관리과	MERS, 신종플루 등 신종감염병 대책(국비)	12,600	12,600	100.0
24	감염병관리과	MERS, 신종플루 등 신종감염병 대책(자체)	70,980	60,980	85.9
25	감염병관리과	역학조사 체계 강화	160,000	80,000	50.0
26	감염병관리과	외국인근로자 등 감염병 관리	26,000	5,349	20.6
27	감염병관리과	생물테러대비 대응 역량강화-비축의약품 지역거점 운영지원	4,300	3,514	81.7
28	감염병관리과	생물테러대비 대응 역량강화-초동대응요원 개인보호구 구매	30,000	30,000	100.0
29	감염병관리과	한센병환자 관리지원(국비)	120,896	26,628	22.0
30	감염병관리과	한센인피해사건 피해자 생활지원	48,960	11,730	24.0
31	감염병관리과	환경성질환 예방 관리	139,471	78,000	55.9
32	감염병관리과	공중위생업소 위생서비스 관리	131,820	57,196	43.4

연번	부서명	세부사업명	예산현액	불용액	불용률
33	감염병관리과	유통 위생용품 안전관리	6,000	3,056	50.9
34	코로나19 대응지원과	코로나19 감염병 대응 선제검사	9,278,598	7,464,437	80.4
35	코로나19 대응지원과	코로나19 대응 생활치료센터 운영	12,957,493	4,882,691	37.7
36	건강증진과	금연도시 서울만들기(자체)	106,600	33,704	31.6
37	건강증진과	건강도시 환경조성	636,000	128,400	20.2
38	건강증진과	모바일 헬스케어	412,328	103,118	25.0
39	건강증진과	비만예방 사업	620,000	124,781	20.1
40	건강증진과	음주폐해 예방사업	31,000	20,000	64.5
41	건강증진과	지역 치매안심센터 운영(자체)	323,000	310,500	96.1
42	건강증진과	미숙아 및 선천성이상아 의료비 지원	755,196	236,496	31.3
43	건강증진과	선천성대사이상 검사 및 환아 관리	766,422	193,122	25.2
44	건강증진과	난청 조기진단 지원	70,882	24,082	34.0
45	건강증진과	기저귀 및 조제분유 지원	3,705,000	773,500	20.9
46	건강증진과	서울시 임신출산정보센터	159,000	63,520	39.9
47	식품정책과	식품안전 감시 및 대응(자체)	11,500	3,946	34.3
48	식품정책과	농수산물 수거 검사(자체)	274,750	66,808	24.3
49	식품정책과	건강기능식품 관리	39,780	12,436	31.3
50	식품정책과	축산물 수거검사-축산식품안전관리 경상경비,자치단체 감시원 운영	50,000	14,750	29.5
51	식품정책과	축산물 이력제 실시	336	221	65.7

연번	부서명	세부사업명	예산현액	불용액	불용률
52	식품정책과	시민.전문가 참여 식품안전 관리체계 운영	3,600	2,200	61.1
53	동물보호과	유기동물 안락사 제로화	1,144,500	237,500	20.8
54	동물보호과	길고양이 중성화(TNR)(자체)	72,250	28,250	39.1
55	동물보호과	동물보호 민관협력	450,500	141,273	31.4
56	동물보호과	동물복지지원센터 마포센터 운영	388,160	134,813	34.7
57	동물보호과	동물복지지원센터 구로센터 운영	289,050	160,130	55.4
58	동물보호과	반려견 놀이터 운영관리	61,250	22,050	36.0
59	동물보호과	유기동물 동물보험 지원	100,000	25,000	25.0
60	동물보호과	가축방역-예방약품 등 지원(국비)	564,424	200,859	35.6
61	동물보호과	가축방역-예방약품 등 지원(자체)	60,960	30,872	50.6
62	동물보호과	가축방역-살처분 보상금	3,790	1,777	46.9
63	동물보호과	인수공통 감염병 관리 강화	82,400	26,835	32.6
64	감염병연구센터	감염병 정책연구·평가 및 대응 모듈 개발	815,800	366,627	44.9
65	감염병연구센터	감염병 조기 경보 시스템 구축 운영	581,968	502,893	86.4
66	감염병연구센터	감염병 의료자원 관리 및 대응능력 강화	9,840	9,840	100.0
67	보건환경연구원	식품 안전성 검사(자체)	300,130	67,273	22.4
68	보건환경연구원	의약품 안전성 검사(국비)	28,450	14,792	52.0
69	보건환경연구원	의약품 안전성 검사(자체)	117,800	46,129	39.2

연번	부서명	세부사업명	예산현액	불용액	불용률
70	보건환경연구원	강남 유통농수산물 안전성 검사(자체)	618,918	133,328	21.5
71	보건환경연구원	강북 유통농수산물·한약재 안전성 검사	586,675	163,762	27.9
72	보건환경연구원	축산물 안전성 검사-축산물 수거비 및 재료비 지원(국비)	136,000	76,000	55.9
73	보건환경연구원	축산물 안전성 검사-항생제 내성균 보조원(국비, 인건비)	22,500	7,229	32.1
74	보건환경연구원	가축방역-예방약품 등 지원(자체, 경상)	40,247	20,972	52.1
75	보건환경연구원	주요 감염병 표본감시(국비, 인건비)	23,400	6,999	29.9
76	보건환경연구원	생물테러 대비 감시사업(국비)	27,000	8,418	31.2
77	보건환경연구원	지역거점 진단인프라 구축사업-지역거점 진단센터 운영비 지원(국비)	575,000	163,688	28.5
78	보건환경연구원	노로바이러스 및 급성호흡기 바이러스 대응 국가유전자 감시망 운영-노로바이러스(국비)	28,626	5,989	20.9
79	보건환경연구원	식중독 예방 및 관리-식중독균 검사 지원(국비)	73,814	22,744	30.8
80	보건환경연구원	코로나19 진단검사 운영지원	1,926,867	1,017,502	52.8
81	보건환경연구원	대기질 통합분석 운영	4,114,367	1,851,482	45.0
82	보건환경연구원	초미세먼지 상세 모니터링	131,328	39,066	29.7
83	보건환경연구원	생활 환경오염물질 검사	815,469	202,346	24.8
84	보건환경연구원	수질·토양 오염물질 검사	905,473	384,915	42.5
85	보건환경연구원	청사시설 유지관리	2,424,969	778,128	32.1
86	보건환경연구원	연구원종합정보시스템 유지보수	43,916	13,874	31.6

연번	부서명	세부사업명	예산현액	불용액	불용률
87	보건환경연구원	가락119안전센터-강남농수산 물검사소 합동청사 건립	33,176	33,176	100.0
88	보건환경연구원	시험·검사 측정기기 소급성 관리(교정비)	25,500	10,562	41.4
89	어린이병원	어린이병원 청사시설 운영관리	3,330,367	924,392	27.8
90	어린이병원	어린이병원 공공의료서비스 수준 관리	2,009,307	647,735	32.2
91	어린이병원	어린이병원 진료서비스 수준 관리	846,153	366,495	43.3
92	어린이병원	어린이병원 고객중심 진료서비스 제공	96,646	37,518	38.8
93	어린이병원	어린이병원 간호서비스 수준관리	746,281	309,547	41.5
94	어린이병원	어린이병원 고객중심 간호서비스 제공	100,840	33,319	33.0
95	어린이병원	어린이병원 약무서비스 수준 관리	1,072,645	364,620	34.0
96	어린이병원	어린이병원 의료 및 행정장비 확충	524,730	124,935	23.8
97	어린이병원	어린이병원 사회복지무원 운영(국비)	33,883	16,384	48.4
98	은평병원	은평병원 청사시설 운영관리	1,593,453	531,064	33.3
99	은평병원	은평병원 공공의료서비스 수준관리	1,323,083	703,059	53.1
100	은평병원	은평병원 진료서비스 수준 관리	402,670	162,876	40.4
101	은평병원	은평병원 고객중심 진료서비스 제공	19,240	11,091	57.6
102	은평병원	은평병원 간호서비스 수준관리	51,550	16,692	32.4

연번	부서명	세부사업명	예산현액	불용액	불용률
103	은평병원	은평병원 고객중심 간호서비스 제공	59,190	25,659	43.4
104	은평병원	발달장애아 전문치료센터 운영	37,968	9,153	24.1
105	은평병원	은평병원 사회복지무요원 운영(국비)	155,800	64,572	41.4
106	서북병원	서북병원 청사시설 운영관리	4,718,042	1,785,120	37.8
107	서북병원	서북병원 공공의료서비스 수준 관리	3,197,088	1,631,385	51.0
108	서북병원	서북병원 고객중심 진료서비스 제공	109,980	91,106	82.8
109	서북병원	서북병원 간호서비스 수준 관리	321,370	118,054	36.7
110	서북병원	서북병원 고객중심 간호서비스 제공	127,886	68,072	53.2
111	서북병원	서북병원 고객중심 약무서비스 제공	992,080	743,335	74.9
112	서북병원	서북병원 의료 및 행정장비 확충	300,816	146,280	48.6
113	서북병원	서북병원 사회복지무요원 운영(국비)	162,459	87,541	53.9
114	서북병원	서북병원 결핵관리사업(국비)	385,960	340,978	88.3

### 3 기금운용 계획안 검토

- 시민건강국은 식품정책과 소관으로 식품진흥기금을 운영하고 있음. 동 기금은 「식품위생법」 제89조 및 「서울특별시 식품진흥기금 조례」에 의거하여 설립되었으며, 식품의 위생을 강화하고, 시민의 영양수준 향상을 위한 사업 수행을 목적으로 운영되고 있음.

〈표〉 식품진흥기금 2022년도 조성계획

(단위: 천원)

2021년도 말 조성액 ㉠	2022년도 조성계획			2022년도 말 조성액 ㉡ = ㉠ + ㉢
	수입 ㉡	지출 ㉢	증감 ㉣ = ㉡ - ㉢	
61,862,349	2,972,944	22,827,956	Δ19,855,012	42,007,337

- 해당 기금의 재원은 「식품위생법」, 「건강기능식품에 관한 법률」, 「식품 등의 표시·광고에 관한 법률」 위반 과징금, 기금운용 수익금 등으로 조성됨.



〈표〉 식품진흥기금 2022년도 수입계획

(단위: 천원)

구 분	2021년(B)	2022년(B)	증감(B-A)	비 고
합 계	12,774,582	29,835,293	17,060,711	
이자 수입	110,357	137,851	27,494	
공공예금 이자	85,500	117,346	31,846	정기예금 및 공공예금 이자
융자금회수 이자	24,857	19,557	△5,300	융자금 이자
기타 이자	-	948	948	보조금 반납액 이자
보조금 반환	52,185	312,872	260,687	
사도비보조금 등 반환	52,185	66,925	14,740	사도비 반환금 수입
자체보조금 등 반환	-	245,947	245,947	민간보조금 사용잔액
과징금	1,197,378	645,732	△551,646	
과징금	1,197,378	645,732	△551,646	과징금 징수금
융자금원금	690,880	960,274	269,394	
민간 융자금 회수	690,880	960,274	269,394	융자금 원금회수 수입
예치금 회수	4,283,282	6,862,349	2,579,067	
예치금 회수	4,283,282	6,862,349	2,579,067	전년도 이월금
예탁금 및 예수금	6,440,500	20,916,215	14,475,715	
예탁금 원금 회수	5,500,000	20,000,000	14,500,000	통합재정안정화 기금 예탁금 원금 회수
예탁금 이자	940,500	916,215	△24,285	통합재정안정화 기금 예탁금 이자

○ 「서울특별시 식품기금 조례」에 따라 식품진흥기금은 아래의 용도에 사용하도록 규정되어 있음.

제4조(기금의 용도) 기금은 다음 각 호의 용도에 사용한다.

1. 영업자의 위생관리시설 등 개선을 위한 융자사업과 모범음식점의 육성을 위한 융자사업
2. 식품위생에 관한 교육·홍보사업(소비자 단체의 교육·홍보에 대한 지원을 포함한다) 및 소비자 식품위생감시원의 교육·활동지원
3. 식품위생과 시민영양에 관한 조사·연구사업
4. 법 제90조에 따른 포상금 지급 지원
5. 식품위생에 관한 교육·연구기관의 육성 및 지원
6. 음식문화의 개선과 좋은 식단 실천을 위한 사업 지원

7. 집단급식소(위탁에 따라 운영되는 집단급식소만 해당한다. 이하 같다)의 급식시설 개수·보수를 위한 용자사업
8. 그 밖에 식품위생, 시민영양, 식품산업진흥 및 건강기능식품에 관한 사업으로서 영 제61조에 서 정하는 사업
9. 기금의 관리·운용에 수반되는 부대경비

○ 2021년도 기금의 지출계획은 전년대비 170억 6,071만원이 증가한 298억 3,529만원으로 나타남.

- 기금 사업 가운데 올해 종료되는 사업은 총 3개 사업으로 어린이 전통발효식품 미각교육, 한눈에 보는 우리동네 먹거리 지도 제작, 원산지표시 지도점검 사업임.

### 〈표〉 식품진흥기금 2022년도 지출계획

(단위: 천원)

구 분	2021년(B)	2022년(B)	증감(B-A)	비고
합 계	12,774,582	29,835,293	17,060,711	
식품안전 위생관리(식품진흥기금)	5,907,233	22,822,956	16,915,723	
위생관리시설개선 용자사업	2,000,000	20,000,000	18,000,000	
1 식품위생영업자 민간용자 지원	2,000,000	20,000,000	18,000,000	계속
교육·홍보사업	595,100	595,100	-	
2 소비자식품위생감시원 교육 및 운영	40,900	40,900	-	계속
3 식품접객영업자 등 위생교육비 지원	554,200	554,200	-	계속
식중독 예방사업	195,000	195,000	-	
4 선제적 식중독 예방활동 강화	195,000	195,000	-	계속
음식문화개선사업	1,064,900	940,400	△124,500	
5 음식문화 개선	102,000	102,000	-	계속
6 싱겁게 먹는 실천배움터 운영	344,000	344,000	-	계속
7 먹거리 통계 및 기반구축	165,000	199,400	34,400	계속
8 서울시민 당류 저감화 사업	105,000	95,000	△10,000	계속
9 어린이 전통발효식품 미각교육	45,000	-	△45,000	종료
10 한눈에 보는 우리동네 먹거리 지도 제작	30,000	-	△30,000	종료
11 먹거리전략 식거버뉴스 운영 및 활성화	180,000	200,000	20,000	계속
12 원산지표시 지도점검	93,900	-	△93,900	종료
식품안전관리사업	1,671,233	711,456	△959,777	
13 식품안전정보(FSI) 홈페이지운영 및 유지보수	62,533	107,156	44,623	계속
14 식품안전 전문교육	55,000	55,000	-	계속
15 식품위생업소 지도점검	793,300	293,300	△500,000	계속

구 분		2021년(B)	2022년(B)	증감(B-A)	비고
16	전통시장 식품안전관리 지원	24,600	24,600	-	계속
17	서울시민 식품 안전체계 구축	85,800	71,400	△14,400	계속
18	서울시민 식품안전 영양 교육 운영	120,000	120,000	-	계속
19	뉴노멀 시대, 먹거리 위기 대응 매뉴얼 개발 및 보급	50,000	40,000	△10,000	계속
20	건강진단서 발급비용 지급	480,000	-	△480,000	계속
	조사 연구 평가 사업	381,000	381,000	-	
21	차지구 식품안전 및 위생분야 종합평가	381,000	381,000	-	계속
	재무활동(식품진흥기금)	6,862,349	7,007,337	144,988	
	보전지출	6,862,349	7,007,337	144,988	
	여유자금 예치	6,862,349	7,007,337	144,988	
	행정운영경비(식품진흥기금)	5,000	5,000	-	
	기금관리비	5,000	5,000	-	
	기금관리비	5,000	5,000	-	

- 기금 사업 중 건강진단서 발급비용 지급 사업의 경우, 식품위생업자는 식품위생법 제40조<sup>21)</sup>에 따라 연1회 위생을 위해 건강검진을 의무적으로 받아야 함. 식품위생업자들은 건강검진을 그 동안 보건소에서 발급받아 왔으나, 코로나 19 대응으로 인해 보건소 업무가 최소화 되면서 민간의료기관을 통해 발급받아야 하는 상황이 발생함. 이에, 그동안 보건소에서 3천원에 가능했던 발급비용을 민간의료기관을 통해 1만 5천원~3만원에 발급받게 됨으로써 해당 비용을 보전하기 위해 편성하였음.
- 해당 사업은 보건소 업무가 재개되면 지원이 필요 없게 되므로, 집행부에서는 본예산 편성은 하지 않았고, 코로나19의 진행상황을 반영해 계획변경을 통해 집행할 예정에 있음.

21) 식품위생법 제40조(건강진단) ① 총리령으로 정하는 영업자 및 그 종업원은 건강진단을 받아야 한다. 다만, 다른 법령에 따라 같은 내용의 건강진단을 받는 경우에는 이 법에 따른 건강진단을 받은 것으로 본다.  
 ② 제1항에 따라 건강진단을 받은 결과 타인에게 위해를 끼칠 우려가 있는 질병이 있다고 인정된 자는 그 영업에 종사하지 못한다.  
 ③ 영업자는 제1항을 위반하여 건강진단을 받지 아니한 자나 제2항에 따른 건강진단 결과 타인에게 위해를 끼칠 우려가 있는 질병이 있는 자를 그 영업에 종사시키지 못한다.  
 ④ 제1항에 따른 건강진단의 실시방법 등과 제2항 및 제3항에 따른 타인에게 위해를 끼칠 우려가 있는 질병의 종류는 총리령으로 정한다

〈표〉 식품진흥기금 2021년 세부사업 내역 및 사업별 집행률

연도	사업명	예산	집행금액	비율	사업내용
1	식품위생영업자 민간융자지원	2,000,000	180,000	9%	시설개선자금 및 육성자금 융자사업
2	소비자 식품위생감시원 교육 및 운영	40,900	2,559	6%	- 소비자식품위생감시원직무교육실시 - 「소비자식품위생감시원운영협의회」 개최 - 소비자식품위생감시원단체상해보험가입 - 소비자식품위생감시원실무연수회개최
3	식품접객영업자 등 위생교육비 지원	554,200	534,200	96%	- 식품접객업소 영업자 위생교육비 지원 - 길거리 음식 위생관리 매뉴얼 제작 등
4	선제적 식중독 예방활동 강화	195,000	30,355	16%	- 식중독 예방활동 및 홍보물 제작 배포 - 식중독 예방전문가 양성을 통한 집단급식시설 대상 컨설팅 추진
5	음식문화 개선	102,000	23,657	23%	건강한 음식문화확산(건강한 먹거리 제공기준 마련, 한식문화 확산) - 균형있는 식습관 형성사업 - 서울시민 먹거리 지킴 활동 지원
6	싱겁게 먹는 실천 배움터 운영	344,000	325,713	95%	저염식 실천을 위한 홍보 및 교육자료 제작 - 24개 자치구 싱겁게 먹는 배움터 운영 (어린이 미각교육, 성인 저염체험 프로그램 등) 자치구 기술지원: 프로그램 운영 매뉴얼 제작, 식생활 강사 등 역량강화 교육
7	먹거리통계 및 기반구축	165,000	75,803	46%	서울시 먹거리통계조사 : 서울시 거주 만 18세 이상 2,120가구 - 서울시 도시먹거리 국제 콘퍼런스 개최(10.25.) - 밀라노 협약 글로벌포럼 참여 및 운영위원회 활동9회
8	서울시민 당류 저감화	105,000	55,730	53%	- 당 섭취 저감화 기반조성 시민인식 개선을 위한 홍보 소비자 단체 등 유관기관과 협업, 당저감화 사업수행
11	먹거리전략 식거버너스 운영 및 활성화	180,000	116,407	65%	먹거리시민위원회 운영 서울시 먹거리정책 5개년 기본계획 수립관련 자문회의 심포지엄, 토론회 개최등 지속가능한 먹거리 공모사업
13	식품안전정보(FSI) 홈페이지 운영 및 유지보수	62,533	45,750	73%	- 식품안전정보홈페이지(FSI)유지관리 - 식품안전행정정보시스템(FSA) 운영 및 기능개선
14	식품안전 전문교육	55,000	25,680	47%	- 식품안전 전문교육 실시 - 찾아가는 식품안전 교육(멘토링) 실시
15	식품위생업소 지도점검	293,300 (당초) 793,300 (계획변경)	216,593	73.8%  27.3%	- 식품접객업소, 식품제조 판매업소 등 민관합동 점검 - 찾아가는 위생 및 원산지 지도 서비스

연도	사업명	예산	집행금액	비율	사업내용
16	건강진단서 발급비용 지급	0 (당초)	0 (11월부터 자치구 교부시작)	0%	식품위생업자 대상 연1회 의무적으로 받아야하는 건강검진결과서(보건증) 발급이용이 보건소 업무 중단에 따라 민간의료기관을 통해 발급받아야함 민간과 보건소발급비용 차액 발생으로 식품위생업자 경제적 부담 과중 발급비용 차액에 대해 최대 17천원까지 지원 ※발급비용: 보건소(3천원), 민간(15~30천원)
		480,000 (계획변경)			
17	전통시장 식품안전관리 지원	24,600	0	0	- 시민참여 식품안전지도 및 홍보 - 찾아가는 식품안전 교육 - 위생매뉴얼 및 위생용품 구매 및 배부
18	원산지표시 지도점검	93,900	25,690	27%	-원산지 표시제 정착을 위해 시민, 음식점 영업주, 시장상인등에게 홍보 -민관합동 원산지 표시 지도점검 -음식점쇠고기 및 농수산물 원산지 검정 시료 수거검사
19	서울시민 식품 안전체계 구축	85,800	31,000	36%	- 서울식품안전뉴스 SNS 페이스북 운영 - 서울시민의 식품안전 의식조사 실시
20	뉴노멀시대, 먹거리 위기대응 매뉴얼 개발 및 보급	50,000	0	0	- 서울시 먹거리 자원조사 및 지원 현황 분석 먹거리 대응 매뉴얼 개발 및 제작
21	서울시민 식품안전 영양 교육 운영	120,000	113,600	95%	- 다양한 프로그램 개발 및 교육, 체험활동지원 - 시민체감 할 수 있는 조리과 교육 병행실시 - 다문화 가정 식생활 개선 및 마을부엌 활성화 지원
22	자치구 식품안전 및 위생분야 종합평가	381,000	350,300	92%	- 25 개자치구 위생분야 종합 평가추진 - 자치구별 위생분야 시민만족도 조사 - 자치구 위생 종합평가 식품안전 추진사업비 지원

- 2021년 10월 31일 기준 기금의 세부사업 내역 및 사업별 집행률을 살펴보면, 식품위생영업자 민간융자지원의 집행률이 9%로 낮게 나타나고 있음. 이에 대한 사유는 코로나19 지속 및 강화에 따른 식품위생업소의 시설개선·확장 등을 위한 시설개선자금 융자수요가 감소한 데 있음.
- 또한 집행부에서는 코로나19에 따른 식품자영업자의 피해가 지속됨에 따라 기존 시설개선자금 뿐만 아니라 업소 운영에 실제로 필요한 운영자금을 지원하는 「코로나19 긴급운영자금」을 신설해 2021년 10월 7일부터 시행중에 있음.

- 예산과 별도로 조성되는 기금의 경우 운영의 자율성과 신축성이 보장되며 재정 통제가 엄격하지 않아 비효율적이고 방만하게 운영될 가능성이 존재함. 특히 사업성기금은 민간이전경비 및 사회보장적 수혜금이 집행된 경우 선심성 지출 여부, 융자성기금은 기금 용자에 대한 회수 여부 등 사후관리 과정에 대한 점검이 필요함.<sup>22)</sup>
- 식품진흥기금은 그 용도의 특성상 일반회계를 통해 진행할 수 있는 사업이 다수 있는 것으로 사료됨. 기금을 통해 사업 추진 시 기금의 목적에 맞는 사업을 중심으로 일반회계와는 중복되는 사업이 없도록 추진할 필요가 있음.

---

22) 양지숙(2019). 지방자치단체 기금관리의 위험요인 분석:기금 감사 및 성과분석 결과를 중심으로. 융합사회와 공공정책 12(4). 단국대학교 융합사회연구소.

- 2022년 시민건강국 소관의 예산은 전년대비 1.4%(90억 1천 8백만원)가 증가한 6,670억 7백만원으로 편성되었음.
- 정부는 '더 나은 내일의 대한민국'을 목표로 시민의 자율과 책임에 기반한 단계적 일상회복 이행계획을 발표하며, 지난 11월 1일 코로나19 방역체계를 전환하였음.
- 이번 방역체계 전환으로 인해 수도권을 중심으로 신규 확진자와 위중증 환자가 급증하고 있으며, 감염병 전담병원이나 생활치료센터 등의 배정을 기다리는 대기자 수도 증가하고 있는 상황임.
- 우선, 서울시는 코로나19 전담병원을 중심으로 의료대응 체계가 차질 없이 대응할 수 있도록 병상 확충과 이송체계에 대한 점검이 필요하겠음. 또한, 2022년 감염병 전담병원 해제 시, 일반병원으로 전환되는 서울의료원과 위탁병원들이 단시간에 외래 환자를 확보하거나 병상 가동률을 회복하기에는 많은 시간과 어려움이 발생할 것으로 예상됨으로, 이를 대비하여 2022년 공공의료손실보전금 예산과 노후화된 시립병원 의료장비 도입 및 기능강화에 대한 예산편성이 적절한 수준인지 살펴보아야 할 것임.
- 또한, 코로나19 장기화로 건강관리에 대한 인식강화, 디지털·비대면 헬스케어 대한 관심이 확대되는 상황에서 서울형 헬스케어 시스템 구축사업의 필요성은 인정되겠으나, 기존 복지부의 「보건소 모바일 헬스케어 사업」과 사업대상이나 목적 또는 형태가 유사하며, 향후, 확대방안에서도 중복추진 우려가 있을 것으로 보임. 이에, 유사사업의 성과와 한계점 등을 파악하여 사업에 반영하려는 노력이 필요하겠으며, 2026년까지 약 250억 원을 소요재원으로

로 계획하고 있어, 재정의 지속가능성도 검토가 필요할 것으로 판단됨.

- 또한 공중화장실 CCTV 등 안전시설 설치 지원, 자치구 동물보호사업 지원 등 시민들의 수요를 반영한 신규사업이 편성되기도 하였으나, 먹거리 취약계층 식생활 역량강화 지원체계 구축사업 등 일부 신규사업의 경우, 사업 대상선정 및 사업내용의 적합성 부분에서 신중한 접근이 필요할 것으로 사료됨.
- 시민참여예산으로 반영된 신규사업인 「다제약물복용 환자를 위한 스마트약통(기기) 보급사업」의 경우 시민의 의견 반영 결과로 존중되어야 하나, 현재 추진되고 있는 기존 「세이프약국 운영」 사업과의 목적 및 대상, 수행방법 등에 있어 유사·중복성이 있음. 이에, 지역약국 및 약사인력과의 충분한 협의와 사전준비를 통해 신규사업 설계와 예산편성에 반영하는 것이 바람직할 것으로 판단됨.
- 특히, 시민건강국은 예산의 불용문제에 대해서도 효율적인 활용 및 집행을 위해 연내 집행가능성에 대한 면밀한 검토가 필요해보이며, 합리적인 예산 추계를 통해 실제 필요예산이 편성될 수 있도록 예산심의과정에서 종합적이고 세밀한 논의가 이루어질 필요가 있겠음.