



제333회 시의회 정례회  
도시안전건설위원회

24시간 365일 오직 시민을 위한 **안전서울, 매력서울** 

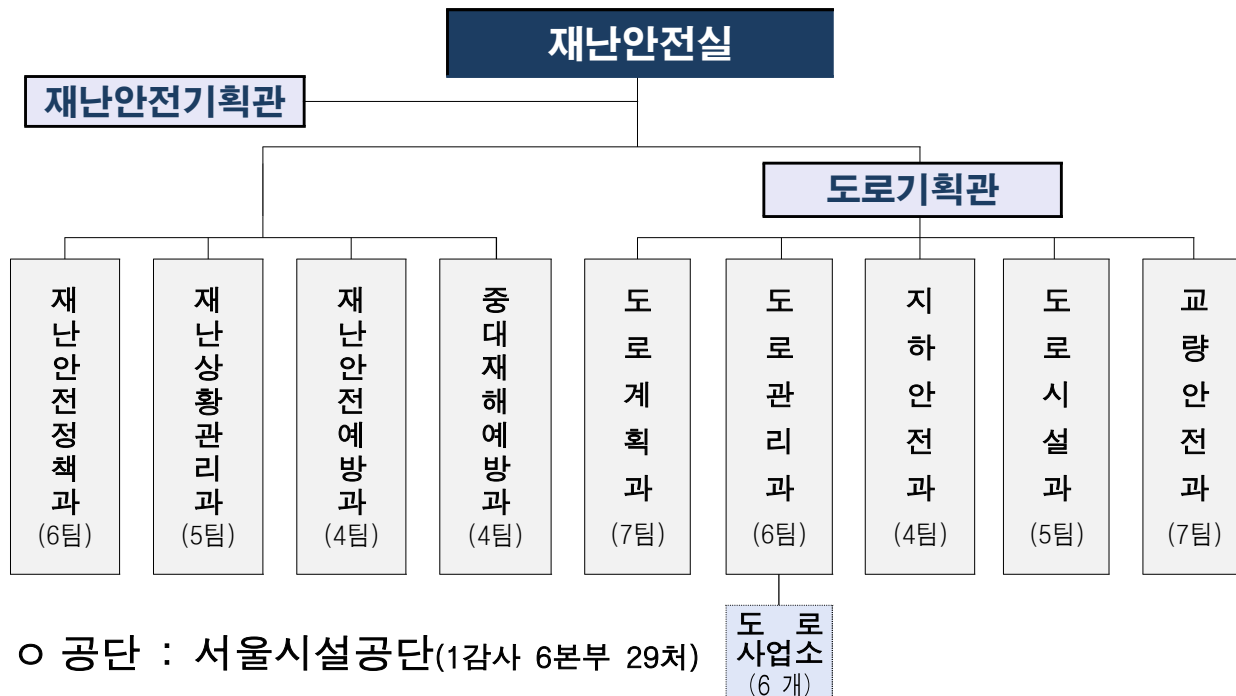
# 주요업무보고

2025. 11.

재난안전실

# I . 일 반 현 황

□ 조 직 : 1실, 2관, 9과(48팀), 6사업소(24과) ('25.9.30. 기준)



□ 인 력 : 699명 / 689명(정원 / 현원) ('25.9.30. 기준)

구분 (단위 : 명)	합 계	일반직	소방직	관리운영직	임기제	전문경력관
계	699 / 689	603 / 600	12 / 12	56 / 51	20 / 18	8 / 8
본 청	272 / 286	237 / 251	12 / 12	3 / 5	20 / 18	0 / 0
재난안전정책과	37 / 44	31 / 38	3 / 3	1 / 1	2 / 2	0 / 0
재난상황관리과	22 / 22	13 / 13	9 / 9	0 / 0	0 / 0	0 / 0
재난안전예방과	21 / 21	20 / 20	0 / 0	0 / 0	1 / 1	0 / 0
중대재해예방과	25 / 25	23 / 23	0 / 0	0 / 0	2 / 2	0 / 0
도 로 계 획 과	30 / 33	27 / 30	0 / 0	0 / 0	3 / 3	0 / 0
도 로 관 리 과	38 / 39	35 / 36	0 / 0	0 / 0	3 / 3	0 / 0
지 하 안 전 과	24 / 23	20 / 20	0 / 0	0 / 1	4 / 2	0 / 0
도 로 시 설 과	32 / 36	31 / 35	0 / 0	0 / 0	1 / 1	0 / 0
교 량 안 전 과	43 / 43	37 / 36	0 / 0	2 / 3	4 / 4	0 / 0
사 업 소	427 / 403	366 / 349	0 / 0	53 / 46	0 / 0	8 / 8

## □ 주요업무

부 서 명	주 요 업 무
재난안전정책과	<ul style="list-style-type: none"> <li>○ 도시안전 기본계획 및 신종재난 대응계획 등 안전정책 수립, 재난안전예산 사전검토</li> <li>○ 위기관리 매뉴얼 관리, 재난발생 대비 훈련·교육</li> <li>○ 재난관리기금 운용, 재난관리자원 비축관리계획 수립 및 자원관리, 시민안전보험 운영</li> <li>○ 재난안전 감찰 활동, 재난발생시 소방재난본부·자치구 등과의 연계·협력</li> </ul>
재난상황관리과	<ul style="list-style-type: none"> <li>○ 24시간 재난상황 모니터링 및 초동 대응·지휘</li> <li>○ 재난상황 접수·보고 및 전파</li> <li>○ 재난문자 승인·송출 및 재난안전통신망 운영</li> <li>○ 재난안전상황실 및 재난안전현장상황실(재난버스) 운영</li> </ul>
재난안전예방과	<ul style="list-style-type: none"> <li>○ 사회재난 예방 및 관리, 폭염·한파 종합대책수립 등 총괄·조정</li> <li>○ 다중운집 인파 안전관리대책 및 지역축제 안전관리계획 총괄·조정</li> <li>○ 안전신고, 시민안전교육, 어린이 놀이시설 안전관리 등 민관협력 업무</li> <li>○ 지진방재업무(지진방재종합계획, 내진성능확보 등) 총괄·조정</li> </ul>
중대재해예방과	<ul style="list-style-type: none"> <li>○ 중대재해(시민재해, 산업재해) 예방 및 대응 총괄</li> <li>○ 중대재해 예방을 위한 건설공사장 등 재난예방관리 및 현장 안전점검</li> <li>○ 안전취약시설 관리업무, 안전취약시설 및 가구 지원, 서울시 안전관리자문단 구성·운영</li> <li>○ 집중안전점검 추진, 시설물안전법상 대상 시설물 및 초고층·지하연계복합건축물 관리</li> </ul>
도 로 계 획 과	<ul style="list-style-type: none"> <li>○ 도로정책 및 도로계획 수립·조정</li> <li>○ 수도권 광역·도시고속도로 및 간선도로망 확충</li> <li>○ 민자유료도로 계획 수립·조정, 지하도로 건설사업 추진</li> <li>○ 사유재산(도로) 재산관리 및 미지급 용지 보상</li> </ul>
도 로 관 리 과	<ul style="list-style-type: none"> <li>○ 도로 제설 및 설해대책, 도로사업소 청사 이전 추진</li> <li>○ 도로포장 유지관리 기본계획 수립, 도로포장 정비사업 추진 및 품질관리</li> <li>○ 도로굴착복구 총괄 및 기금운영, 노면표시 및 맨홀 정비사업 추진</li> <li>○ 견고싶은 서울만들기 사업, 시도 상 보도정비 유지관리 사업</li> <li>○ 횡단보도 진출입로 장애인 안전시설 정비사업, 가공배전선로 지중화 사업 추진</li> <li>○ 도로점용 허가 및 점용료 부과·징수, 거리가게 및 보도상영업시설물 관리 운영</li> <li>○ 도로부속물 관리, 도로사면 안전관리 추진</li> </ul>
지 하 안 전 과	<ul style="list-style-type: none"> <li>○ 지반침하 관리대책의 수립 및 시행</li> <li>○ 지하안전관리계획 수립 및 조정</li> <li>○ 지하안전평가 및 전문기관 등록관리, 지하안전평가 이행실태 점검</li> <li>○ 지하안전점검 대상 공동조사, 지하안전위원회·지하안전자문단 등 구성 운영</li> </ul>
도 로 시 설 과	<ul style="list-style-type: none"> <li>○ 도로시설물 유지관리계획 수립·조정, 도로시설물 안전점검·진단 총괄</li> <li>○ 자동차전용도로 및 도로시설물(터널, 복개, 지하차도, 공동구 등) 유지관리</li> <li>○ 도로시설물 기전설비 및 방재시설 유지관리계획 수립·조정, 도로 조명시설물 관리</li> <li>○ 지하도상가 운영 관리, 서울시설공단 지도감독, 자치구 위임시설(지하보도·보도육교) 관리</li> </ul>
교 량 안 전 과	<ul style="list-style-type: none"> <li>○ 교량유지 관리계획 수립 및 조정, 교량 점검 및 안전진단 총괄</li> <li>○ 한강상 교량 및 1종 시설물(교량, 고가차도, 입체교차) 유지관리</li> <li>○ 강구조물 안전관리, 중차량 운행체계 총괄 및 과적차량 단속</li> </ul>

## 2

## 세입·세출예산

□ 세 입 : 4,876억원

(단위 : 백만원, %, 2025. 9. 30. 기준)

구 분	2024년 최종예산(A)	2025년 예산(B)	증 감 (C=B-A)	증 감 률 (C/A)
계	272,142	487,560	215,418	79.2
일 반 회 계	172,085	333,755	161,670	94.0
특 별 회 계	100,057	153,805	53,748	53.7
교 통 사 업 특 별 회 계	8,000	8,645	645	8.1
광 역 교 통 시 설 특 별 회 계	7,230	3,250	△3,980	△55.1
도 시 개 발 특 별 회 계	84,827	141,910	57,083	67.3

□ 세 출 : 1조 3,567억원

(단위 : 백만원, %, 2025. 9. 30. 기준)

구 분	2024년 최종예산(A)	2025년 예산(B)	증 감 (C=B-A)	증 감 률 (C/A)
계	1,169,663	1,356,662	186,999	16.0
일 반 회 계	462,476	621,254	158,778	34.3
특 별 회 계	707,187	735,408	28,221	4.0
교 통 사 업 특 별 회 계	20,217	25,823	5,606	27.7
광 역 교 통 시 설 특 별 회 계	7,230	3,250	△3,980	△55.1
도 시 개 발 특 별 회 계	679,740	706,335	26,595	3.9

## 3

## 주요시설 관리현황

## 총 관

- ◆ 도 로 : 8,342.5km(연장) ◆ 도로시설물 : 1,213 개소  
◆ 지하도상가 : 25 개소(2,788개 점포)

## □ 도 로

구 분	계	광 로 (40m이상)	대 로 (25~40m미만)	중 로 (12~25m미만)	소 로 (12m미만)	광 장
연장(km)	8,342.5	242.5	753.7	985.8	6,360.5	94개소
면적(km <sup>2</sup> )	87.3	11.1	22.4	16.4	37.4	2.94

## □ 도로시설물

(단위: 개소)

구 분	계	한강 교량	일반 교량	고가 차도	입체 교차	터널	지하 차도	지하 보도	보도 육교	복개 구조	공동구	언더 패스
계	1,213	23	522	94	44	47	170	80	145	74	8	6
서울시	606	23	238	83	44	36	118	-	-	50	8	6
자치구	607	-	284	11	-	11	52	80	145	24	-	-

※ 가로등(217,314등) : 서울시(145,172등), 자치구(72,142등)

## □ 지하도상가

상가수 (개소)	점포수 (개소)	규 모(㎡)			
		계	상 가	보 도	부대시설
25	2,788	156,934 (100%)	51,014 (32.5%)	80,879 (51.5%)	25,041 (16.0%)

## Ⅱ . 비전 및 전략

### 비 전

24시간 365일 오직 시민을 위한 **안전서울**, **매력서울** 구현

### 핵심사업

① 신속 재난 대응태세 확립 안전서울 구현	+	② 도로 및 보행환경 개선 시민 편의 증진	+	③ 안전하고 지속가능한 도시 인프라 관리
-------------------------------	---	-------------------------------	---	------------------------------

### 주요사업

<ul style="list-style-type: none"> <li>•지반침하 예방을 위한 안전관리 강화 체계 구축</li> <li>•'25~'26년 겨울철 한파 종합대책 추진</li> <li>•맨홀 질식사고 예방을 위한 안전매뉴얼 개정</li> <li>•다중운집 인파 안전관리대책</li> <li>•재난 대응력을 높이는 실전 훈련 추진</li> <li>•재난 피해 시민 지원을 위한 시민안전보험 운영</li> </ul>	<ul style="list-style-type: none"> <li>•서부간선도로 일반도로화 보류 및 도로용량 증대</li> <li>•상습정체 및 보행자 사고위험 도로 긴급개선</li> <li>•안전하고 쾌적한 도로환경 조성</li> <li>•걷기 편하고 안전한 보행환경 구축</li> <li>•거리 위 판매시설 관리 강화</li> <li>•한강을 품은 도로명소 조성</li> </ul>	<ul style="list-style-type: none"> <li>•'25~'26년 겨울철 제설대책 추진</li> <li>•서소문고가 개축</li> <li>•안전취약가구 및 공공시설 선제적 정비 지원</li> <li>•공동구 복합재난 대응 성능개선 강화</li> <li>•한강교량 등 안전점검 체계 고도화 추진</li> </ul>
--	---	--

### 추진전략

예방적 · 실질적  
재난 관리

첨단기술 활용  
신속 대응체계  
구축

시민 체감형  
정책 추진

안전 약자와의  
동행 지속성 확보

### **Ⅲ. 주요 업무 추진 현황(333회)**

---

**1. 신속 재난 대응태세 확립으로 안전서울 구현**

---

**2. 도로 및 보행환경 개선을 통한 시민 편의 증진**

---

**3. 안전하고 지속가능한 도시 인프라 관리**

---

1.

## 신속 재난 대응태세 확립으로 안전서울 구현

- ① 지반침하 예방을 위한 안전관리 강화체계 구축
- ② '25~'26년 겨울철 한파 종합대책 추진
- ③ 맨홀 질식사고 예방을 위한 안전매뉴얼 개정
- ④ 다중운집 인파 안전관리대책
- ⑤ 재난 대응력을 높이는 실전 훈련 추진
- ⑥ 재난피해 시민 지원을 위한 시민안전보험 운영
- ⑦ 제11회 서울시 안전상 시상식 개최



# 1

## 지반침하 예방을 위한 안전관리 강화체계 구축

사전예방 중심의 안전관리 체계를 강화하고, 발생 시 신속 대응이 가능한 실행체계를 구축하여 실효성 있는 지하안전 관리체계 도모

### ① 지반침하 신속현장점검시스템 구축

#### □ 추진내용

##### ○ 지하안전자문단 활용한 안전 복구 강화

- 지반침하 발생시 지하안전자문단의 신속한 현장출동 체계 마련
- 지하안전자문단의 지반침하 원인조사 및 확인 후 복구 원칙

※ 7월말 이후 지하안전자문단 현장출동 18건 원인규명 및 후속조치방안 제시 완료

##### ○ 2차사고 우려되는 지반침하는 GPR탐사 강화

- 추가 지반침하 발생 예방 위해 GPR탐사 실시
- 굴착공사장 연접도로에 반복발생 지반침하는 GPR탐사 의무화

##### ○ 영상자료(동영상, 사진) 활용한 지반침하 데이터 관리

- 지반침하 현황, 복구 등의 영상자료(동영상, 사진) 확보
- 유사사례 발생 예방 위한 지반침하 통계 분석 및 관리

#### <지반침하 신속현장점검시스템 적용대상>

- ① 면적 0.8㎡이상 또는 깊이 0.8m 이상 또는 인명피해 有 지반침하
- ② 굴착공사장 연접도로 지반침하 (규모 무관)
- ③ 유사 지점에 반복발생 지반침하 (규모 무관)

#### 지하안전자문단

- ▶ 신속한 현장 출동
- ▶ 원인조사 후 복구 원칙

+

#### GPR탐사 강화

- ▶ 추가 침하 예방
- ▶ 연접도로, 반복발생 필수

+

#### 영상자료 데이터 관리

- ▶ 영상자료 수집
- ▶ DB 관리 및 분석

#### □ 향후계획 : 지반침하 신속현장점검시스템 연중 지속 운영

작성 자 지하안전과장 : 한휘진 ☎2133-0430 지하안전정책팀장: 김영호☎ 0431 담당:김원태/시정인 ☎ 0434

## ② 지반침하 예측·관리 강화

### □ 추진내용

- 탐사깊이 2m이내, 조사시점만 확인 등의 GPR탐사 한계점 보완 위하여  
실시간 계측 등 가능한 **신기술 계측기 발굴 및 도입 확대**
  - 신기술 계측기 도입으로 GPR의 탐사깊이 2m이내, 조사 횟수 한계 보완
- **1차 신기술 계측기 2개 선정**, 9호선 4단계 구간 등 46개소 설치 완료(~9월)
  - 신기술 설명회(4.10.), 자문회의(4.22, 4.30, 5.12) 기술 검토 후 현장 적용
- **2차 신기술 계측기 4개 선정**, 현장실증 완료(~9월)
  - 공모(4.30~5.15), 심사(5.14.) 거쳐 현장실증(8~9월) 완료 후 4개 신기술 선정
  - 대형공사장 중심으로 연말에 수요조사 및 활용계획 수립('25.12.) 후 '26년 설치

#### <1차 신기술 계측기 개요>

지층별 센서 방식	인위적 가압 방식
○지층별 센서로 지반침하 변화량 측정 - 최대 지하 20m까지 굴착, 매립층/퇴적층/풍화층 등 지층 깊이별 지반변위량 실시간 측정 가능	○인위적으로 힘(압력)을 가하여 지반 변화량 측정 - 인위적 힘을 가한 후 지반응력 약화로 인한 침하량(변위량) 실시간 측정
	

#### <2차 신기술 계측기 개요>

연번	기 술 명	기 술 내 용
1	분포형 광섬유 센싱 방식	광섬유 신호로 깊은 심도까지 공동발생 탐지
2	침하핀 방식	침하 발생시 침하핀 하강하면서 색상으로 침하 경고
3	지능형CCTV, LiDAR, GPR 통합분석	지반침하를 재현하여 데이터 비교·분석
4	이동식 지중경사계 방식	위치변경, 반복계측으로 정확도 향상

### □ 향후계획 : 대형 굴착공사장 중심으로 신기술 도입 확대('26년~)

작 성 자    지하안전과장 : 한휘진 ☎2133-0430 지하안전계측팀장: 구인호 ☎ 0439 담당: 임중호 ☎ 0441

### 3 GPR탐사 강화 및 탐사결과 시민공개

#### □ 추진내용

- GPR탐사 조사 **규모 확대** (7,670km('24.) → 9,045km('25.))
  - 시도 정기점검(2,376km), 굴착공사장·침하·지하철·민원·요청구간 등 특별점검 (6,669km)
- '14년부터 '25.9월까지 33,129km 조사, 공동 7,760개('25년 578)
  - 발견·복구 및 **결과 공개**
    - 공동밀집도를 2가지 기간별 지도 제작하여 **서울안전누리에 공개**
    - 2014년~현재 9월30일부터 / 2020년~현재 : 10월20일부터



#### □ 향후계획

- GPR 장비 등 확충하여 **시도 전수조사, 굴착공사장 등 집중점검 추진**
  - 차량형 GPR 3대 추가 도입('25.11월)하여 시도 181개 노선 공동조사 주기 단축(5년→3년)
  - 지하안전평가 대상 굴착공사장 주변 월 1회 조사 및 민원·요청 구간 수시점검
  - GPR 탐사비용 지속 지원 ① 대형 굴착공사장 주1회 집중점검('26년 4,223km, 65억원)
  - ② 시·구 1:1 매칭 사업(4,000km, 30억원 지원 추진)

작 성 자 지하안전과장 : 한휘진 ☎2133-0430

공동탐사1팀장: 이민호 ☎0443 담당: 윤진성 ☎0445  
공동탐사2팀장: 권창범 ☎0450 담당: 이중호 ☎0452

#### 4 지하안전위원회 기능 확대 및 지반침하 매뉴얼 정비·교육

##### □ 추진내용

- 지반침하 원인조사 강화 위해 ‘**사고예방 현장조사소위원회**’ 신설(7월~)
  - 지하안전 조례 개정(7.14)으로 지하안전위원회에 소위원회 규정 신설
  - 지하안전위원회 권한에 ‘지반침하 사고예방 현장조사 및 원인분석’ 추가
  - 전문가 확충 위해 지하안전위원회 인원을 10명에서 25명으로 확대

구분	지하안전위원회	사고예방 현장조사소위원회	지하안전자문단
근거	지하안전법 제12조	지하안전조례 제14조	지하안전법 제46조
구성	(인원) 25명 이내 ※ 단, 위원회 개차시 10명 이내로 구성·운영 (임기) 2년, 1회만 연임		(인원) 67명 ※ 내부 6명 / 외부 61명 (임기) 3년, 1회만 연임
역할	계획·제도 중심	사고 예방 중심	사고 후속조치 중심
기능	<ul style="list-style-type: none"> <li>▶ 지하안전관리계획 심의</li> <li>▶ 주요 지하안전 정책 자문</li> </ul>	<ul style="list-style-type: none"> <li>▶ 대규모 공동 발견시</li> <li>▶ 굴착공사장 중대한 변형(계측기 등) 발견시</li> </ul>	<ul style="list-style-type: none"> <li>▶ 굴착공사장 합동점검</li> <li>▶ 일정규모 이상 지반침하 발생시</li> </ul>

- 지반침하 안전관리 위한 **지하안전자문단 역할 강화 및 인원 확대**(9월~)
  - 일정규모 이상 지반침하는 지하안전자문단 파견하여 협력 정비
  - 관련 학회\*와 협약체결(8.14)하고 전문가 추천받아 인원 확대(27명→67명)
    - ※ 대한토목학회, 한국지반공학회, 한국터널지하공간학회
- 지반침하 담당 직원 대상 지하안전 **업무교육 실시**(9.12)
  - 조직개편, 법제도 변경 등을 반영하여 교육 실시 정례화

##### □ 향후계획

- 지반침하의 사회재난 포함에 따라 표준 및 실무 매뉴얼을 반영한 ‘**지반침하 행동 매뉴얼**(’17.9. 최초 제정) **정비**(’26.7.~)
  - 재난안전법 시행령 개정(’25.9.23)으로 지반침하의 사회재난에 포함
  - 국토부에서 지반침하 표준 및 실무 매뉴얼 제정 추진중(’25.10~’26.7)

겨울철 한파대책기간('25.11.15.~'26.3.15.), 취약계층 보호 및 안전한 서울 조성을 위한 한파 종합대책을 수립·추진하고자 함

## □ 추진개요

- 대책기간 : '25. 11. 15. ~ '26. 3. 15.
- 추진방법 : 정부 ↔ 서울시 ↔ 자치구·유관기관 한파 대응 체계 구축
- 중점대책 : 상황 모니터링, 취약계층 보호·지원, 한파 대피공간 운영 등

[한파특보 발효 : 기상법 시행령 별표1 참조]

- 한파주의보 : 아침 최저기온  $-12^{\circ}\text{C}$  이하가 2일 이상 지속될 것으로 예상될 때
- 한 파 경 보 : 아침 최저기온  $-15^{\circ}\text{C}$  이하가 2일 이상 지속될 것으로 예상될 때

## □ 추진내용

### ① 기상상황 모니터링을 통한 단계별 한파 비상대응체계 가동

- (평시) 모바일상황실 ⇒ (한파특보) 종합지원상황실 \* ⇒ (대규모피해) 재난안전대책본부
- \* 주의보 5개반(총괄·생활지원·에너지·의료·구조) → 경보 8개반(주의보+교통·시설·홍보 추가)

### ② 노숙인, 쪽방주민, 어르신 등 취약계층 맞춤형 지원 활동

- 거리노숙인·쪽방촌 주민 대상 상담, 구호물품, 건강관리, 응급잠자리 지원 등
- 어르신 안부 확인·급식 지원, 생계비·의료비, 난방비, 에너지바우처 지급 등

### ③ 한파 선제적 대응을 위한 대피공간 및 취약계층 보호시설 운영 확대

- 한파쉼터(약 1,430개) 및 특보 발효시 응급대피소(구청사 등 1개소 이상) 등 운영

### ④ 상수도, 전력, 교통, 가스 등 기반시설 안전점검 강화

- 수도계량기 동파 예방 및 신속 복구, 단수시 비상급수 체계 구축·운영
- 전력, 지하철·버스, 가스, 열수송관 등 기반시설 사전점검 및 자체 안전관리

## □ 향후계획

- 2025~2026년 겨울철 한파종합대책 수립 : '25. 11월
- 종합지원상황실 가동 및 비상근무 체계 유지 : '25.11.15. ~ '26.3.15.

치명률(42.3%)이 높은 밀폐공간 질식사고를 예방하기 위해 작업 매뉴얼을 강화하여 중대재해 사전 예방 및 안전한 일터 조성

## □ 추진근거

- 「중대재해처벌법」 제4조(안전·보건 관계 법령에 따른 의무이행에 필요한 관리상의 조치)
- 「산업안전보건법」 제63조(도급인의 안전·보건조치) 및 제64조(도급에 따른 산재 예방조치)
- 「산업안전보건기준에 관한 규칙」 제619조(밀폐공간 작업 프로그램의 수립·시행)
- ※ 40개 사업소별 밀폐공간 상황을 반영한 별도 밀폐공간 작업 프로그램 수립·시행 중

## □ 추진경과

- ('23.5.17.) 서울시 본청 밀폐공간 작업 매뉴얼 제작
- ('24.9.23.) 법령 개정 반영 및 내용 보충에 따른 매뉴얼 개정
- ('25.10.2.) 서울시 안전작업 강화 조치 내용 등 반영한 매뉴얼 개정

## □ 개정사항

- 「산업안전보건기준에 관한 규칙」 일부 개정령 반영(입법예고 '25. 8. 29.)
  - 사업주의 산소 및 유해가스 농도 측정 장비 지급 의무 명확화
  - 산소 및 유해가스 농도 측정 결과 등 기록 및 3년 보존(영상물 포함)
  - 사고 발생 시 감시인이 지체 없이 119 신고 등
- 서울시 밀폐공간 안전작업 강화 조치내용 반영('25. 8.)
  - 市 사업장 보디캠 및 가스농도 측정기 의무착용
  - 재해자 신속 구조를 위한 공기호흡기·송기마스크·삼각대 현장 상시 비치
- 밀폐공간 작업 도급사업 시 도급인 및 수급인의 역할·의무 추가



## □ 세부내용

### ○ 밀폐공간 기본작업 절차 준수

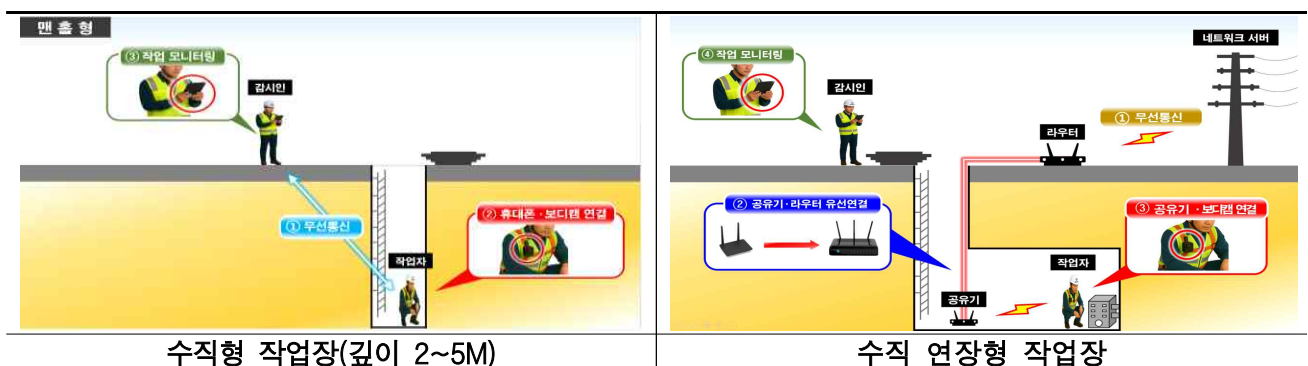
- 안전보건교육, 안전장비 사용, 산소 및 유해가스 측정(5가지), 환기 실시
- 밀폐공간 작업계획서 작성 및 작업허가서 발급 절차

### ○ 밀폐공간 작업자 보디캠 및 가스농도측정기 착용 후 내부 출입

- (보디캠) 작업 전 필수 절차 및 밀폐공간 작업 영상 촬영
- (가스측정기) 작업 전 산소 및 유해가스 농도 측정, 작업 중 측정기 착용하여 작업위험 농도 감지로 경보음이 울릴 경우 신속 대피

### ○ 감시인 배치 및 현장 감독자 실시간 내부 작업 모니터링

- 밀폐공간 외부에 있는 현장 감독자 휴대폰으로 보디캠 영상 실시간 모니터링
- 밀폐공간 입구에서 내부가 한눈에 보이는 저장형 시설(물탱크 등) 제외



- 재해 발생 시 대응체계: 구조요청(감시인 등 지체없이 119 신고) → 안전조치 후 재해자 구조(반드시 호흡용 보호구 착용) → 응급처치
- 밀폐공간 도급 작업 시 준수사항: 도급인 및 수급인의 의무, 발주자의 도급인으로서 책임, 적격업체 선정 등
- 긴급 구조훈련(6개월 1회 이상)
- 사업장 밀폐공간 현황, 비상연락체계, 호흡용 보호구 사용 방법 등

## □ 향후계획

- 市 사업소 이행점검 시 매뉴얼 개정 사항 시행 여부 확인(11월)

## 4

# 다중운집 인파 안전관리대책 추진

서울시민 모두가 안전한 환경 조성을 위해 시·구·유관기관 합동으로 선제적·예방적 다중운집 인파안전관리 대응체계를 구축하여 추진함

### 추진개요

- 월별 자치구 축제·행사 현황을 파악하여 선제적 인파 안전관리체계 구축
  - ┌ (주최자有) 축제·행사 안전관리계획 수립·심의 및 이행실태 지도점검 추진
  - └ (주최자無) 봄꽃축제, 핼러윈, 연말연시 등 시기별 안전관리대책 수립·추진



- 인파밀집 예상 85개 지역, **인파감지CCTV(1,023대)**로 상시 모니터링 실시

### 추진실적

- **가을철** 지역축제 안전관리 추진(7. 1.(화) ~ 9. 30.(화))
  - 주요내용 : 서울세계불꽃축제 등 대규모 인파밀집 축제·행사 중점 안전관리
- **핼러윈** 대비 특별대책기간 운영
  - 대책기간 : '25. 10. 24.(금) ~ 11. 2.(일) ※ 핼러윈데이 10. 31.(금)
  - 인파밀집 관리대상 지역 지정·관리 : 10개 구 - 14개 지역
  - ※ 중점관리지역 : 서울시·구·경찰·소방 등과 합동 현장 사전점검 실시 및 현장 합동상황실 운영

#### <중점관리지역 8개소>

- |                  |                  |                |             |
|------------------|------------------|----------------|-------------|
| ① 익선동 (종로구)      | ⑤ 건대 맛의 거리(광진구)  | ⑨ 왕십리역(성동구)    | ⑬ 사로수길(관악구) |
| ② 명동거리 (중구)      | ⑥ 홍대 관광특구(마포구)   | ⑩ 신촌 연세로(서대문구) | ⑭ 논현역(강남구)  |
| ③ 이태원 관광특구 (용산구) | ⑦ 강남역(강남구)       | ⑪ 발산역(강서구)     |             |
| ④ 성수동 카페거리(성동구)  | ⑧ 압구정 로데오거리(강남구) | ⑫ 신림역(관악구)     |             |

#### <안전관리지역>

- ⑬ 사로수길(관악구)  
⑭ 논현역(강남구)

### 향후계획

- 성탄절 및 연말연시 인파 안전관리 추진 : '25. 12.



다양한 재난 상황을 가정하고 서울시 재난안전대책본부(재대본) 가동에 기반한 훈련을 실시함으로써 전 직원의 신속한 역할 숙지·임무 체화 도모

## □ 추진방향

- 시장단 주재 유관기관 합동 훈련을 통한 실전 대응력 향상
- 재난유형별 재난안전대책본부 훈련을 통한 대응 학습 체계화

## □ 추진실적

- [지휘·통제 역량 강화] 시장단통제관(실·본부·국장) 주재, 모의 재대본 훈련
  - (특론통제관) 발생사례 없는 복합재난 가정 재대본 훈련으로 창의적 재난대응력 제고(5월)
    - ※ ① 아파트 신축공사장 타워크레인 전도 및 붕괴 ② 인근 상가 붕괴 및 주택 정전·화재
  - (현장시장단) 민·관·소방·경 합동훈련으로, 현장 지휘능력과 공조체계 강화(6월 9월)
    - ※ ① 다중밀집시설(씨드큐브 창동) 전기차 화재 ② 2025 재난 대응 안전한국훈련

「2025 서울시 재난대응 안전한국훈련」 실시 ※ 3년('23~'25) 연속 시장 참석

- ▶ 재난유형 : ①철도화재 ②다중운집사고 ③흥기난동 ④차량돌진
- ※ 전국 최초 다중(4종) 복합 재난 대응 시나리오 적용 훈련 실시
- ▶ 참여기관 : 서울시 등 20개 기관·단체, 인원 900명, 차량 78대 동원
- ▶ 주요내용
  - ① 재대본 중심의 일원화된 통합지휘체계 구현
  - ② 시민참여 재난 대응 훈련 실시 ③ 현장훈련 기반 매뉴얼 점검



- (현장시장단) 가을철 불조심 기간 도심지역(낙산공원) 산불 대비 종합훈련(10월)
- [현장 대응 고도화] 출동 및 교신 훈련을 통해 초기대응 역량 제고
  - 지휘부의 신속한 초기대응을 위한 시장단 현장 출동 및 모바일상황실 훈련(1월, 7월)
  - 탄핵집회 안전관리 강화를 위한 시민안전대책본부의 재난안전통신망 교신 훈련(3월)

## □ 향후계획

- 겨울철 폭설대비 복합재난 훈련 : '25. 11월 말

작 성 자

재난안전정책과장 : 김정안 ☎2133-8010    재난대응팀장 : 서수지 ☎8043    담당 : 최철영 ☎8028  
재난협력팀장 : 화현근 ☎8026    담당 : 방경호 ☎8029

서울시 시민안전보험을 운영하여 예기치 못한 재난 및 안전사고로 피해를 입은 시민들의 생활안정 지원을 도모

## □ 사업개요

- 가입대상 : 서울시에 주민등록을 둔 모든 시민 (등록 외국인 포함)
- 보험기간 : '25.1.1. ~ 12.31. (청구원인 발생일로부터 3년까지 청구가능)
- 보험료/운영사 : 2,040백만원 / 한국지방재정공제회
- 보장내용 : 자연재해·사회재난 등 사고 발생시 최대 2천만원 한도 내 보장

## □ 추진현황

- 지급현황('25.10.20.기준): 총 122건, 1,030백만원 지급(지급률 50.5%)  
(2025. 10. 20. 기준, 단위 : 건, 백만원)

구 분	지급률	보험료	합 계		화재·폭발		대중교통		스쿨존	실버존	자연재해		사회재난		의사상자
			지급액	건수	사망	장해	사망	장해	부상치료비	부상치료비	사망	장해	사망	장해	보상금
'25년	50.5%	2,040	1,030	122	25	3	4	56	19	1	4	-	9	-	-
'25년 지급		'25년 발생	329	33	11	-	-	9	9	-	2	-	2	-	-
		'24년 발생	665	78	14	3	3	39	8	1	2	-	8	-	-
		'23년 발생	36	11	-	-	1	8	2	-	-	-	-	-	-
'24년	55.8%	2,095	1,170	151	25	9	3	71	25	2	2	-	11	-	3

※ 보장항목별 중복지급 가능(예: 경남 산청군 호우·산사태 피해자 - 폭발·화재·붕괴(산사태), 자연재난 사망 각 2천만원씩 총 4천만원 지급)

### 《 주요 지급내역 》

- 1~2월 무안공항 제주항공 여객기 사고 (6명 / 3억원 지급)
- 5. 19. 명일동 싱크홀 사고 (1명 / 2천만원 지급)
- 5. 19. 신안산선 붕괴 사고 (1명 / 2천만원 지급)
- 5. 22. 부산 반얀트리 공사장 화재 사고 (1명 / 4천만원 지급)
- 9. 15. 경남 산청군 집중호우로 인한 산사태 (1명 / 4천만원 지급)

- 개선사항 : 시민 - 구민안전보험 간 **보장항목 중복 제외 지침 완화** **규제철폐**
  - 시민안전보험 변경 운영계획 수립 및 배포('25. 7월)
  - 일부 대형사고(화재·폭발·붕괴 사고 등)에 대한 **보장항목 중복 가능**하도록 개선

## □ 향후계획

- 소방·경찰·주민센터 협조를 통한 사고 점점 피해자 중심 홍보 추진(상시)
- 보장항목 확대 협의(지반침하 사고 보장 등)

재난 대응과 안전 의식 확산에 기여한 개인 및 단체를 선정·격려함으로써, 시민 안전 의식을 높이고 일상 속 안전문화의 정착을 도모하고자 함

## □ 추진개요

- 추진근거 : 서울특별시시민상 운영조례 제2조
- 시상명칭 : 서울특별시 안전상
- 시상대상 : 재난관리, 기술개발 및 안전문화 관련 유공 개인·단체
- 시상인원 : 총 7명(대상 1, 최우수상 2, 우수상 4)
- 선정절차 : 공고→접수→공적사실확인조사→공적심사위원회→수상자 선정

## □ 추진현황

- 제11회 서울특별시 안전상 후보자 접수 : 7. 17. ~ 9. 15. (61일간)
- 공적사실 확인조사(감사담당관) : 9. 16. ~ 9. 26. (11일간)
- 제11회 서울특별시 안전상 공적심사위원회 개최 : 10. 2.(금)
- 제11회 서울특별시 안전상 수상자 선정결과 공고 : 10. 15.(수)

## □ 2025년 제11회 서울특별시 안전상 시상식 개최

- 일 시 : 2025. 11. 7.(금) 15:30~16:20
- 장 소 : 서울특별시청 본청 3층 대회의실
- 참 석 : 40여명(수상자 7명, 동반가족 40여명, 내빈 등)

✓ 주요 내빈: 서울시장, 시의회 의장, 시의회 도시안전건설위원회 위원장

✓ 2025년 제11회 서울특별시 안전상 수상자

- 대 상(1) : 정영준('18, '25년 2차례 심폐소생술로 인명 구조 )
- 최우수상(2) : 육군사관학교 트라이애슬론부, 구립DMC물치어린이집
- 우 수 상(4) : 김두성, 황승연, 정창하, 이소영

- 주요내용 : 축하말씀, 상패 수여, 기념촬영 등
- 소요예산 : 17,700천원

## **2. 도로 및 보행환경 개선을 통한 시민 편의 증진**

- ① 서부간선도로 일반도로화 보류 및 도로용량 증대**
- ② 상습정체 및 보행자 사고위험 도로 긴급개선**
- ③ 안전하고 쾌적한 도로환경 조성**
- ④ 걷기 편하고 안전한 보행환경 구축**
- ⑤ 거리 위 판매시설 관리 강화**
- ⑥ 한강을 품은 도로명소 조성**

## 1

## 서부간선도로 일반도로화 보류 및 도로용량 증대

서부간선도로 일반도로화 사업 추진에 따른 교통정체 문제 해소와 시민불편 최소화를 위해 도로용량 증대 및 안양천 접근성 개선 추진

## □ 사업개요

- 사업위치 : 영등포구 양평동(목동교) ~ 금천구 독산동(금천교)
- 사업규모 : 폭 15m, 연장 8.1km, 친환경공간 조성 107,000㎡
- 사업내용 : 일반도로화(80→50km/h), 도로평탄화, 지하차도(4개소) 평면화 등
- 총사업비 : 125,691백만원

## □ 추진현황

- '13. 6. : 사업 추진계획 수립(지하도로 + 상부 일반도로화)
- '21. 9. : 서부간선 지하도로 개통
- '22. 8. : 일반도로화 기본 및 실시설계 완료
- '23. 7. : 공사착공(영등포, 금천구 중분대 철거 및 포장)
- '25. 6.15.~ : 오목교 평면화 착공 ※광명~서울고속도로 개통연기'24.5→'28.1
- '25. 8. 28. : 지하차도 폐쇄일정 조정 보도자료 배포
  - 오목교 지하차도 평면화 조속 추진, 교통 안정화 후 오금교·광명교, 고척교 평면화 공사 순차 추진
- '25. 9. 8. : 서부간선도로 용량 확대 및 기능향상 브리핑

## 브리핑 주요 내용

- ① 서부간선도로 용량 증대 : 중앙분리대 철거 공간 활용하여 4→5차로
- ② 안양천 접근성 개선 : 보행육교 리모델링·추가설치, 덮개공원 조성 검토
- ③ 신호교차로 설치 전면 보류: (당초) 입체교차로 평면화 4개소,  
신호교차로 13개소 → (변경) 신호교차로 2개소
- ④ 오목교 평면화 신속 원상복구 : 2025. 9. 29. 개통·운영 중

작성 자 도로계획과장 : 최연호 ☎2133-8060 도로공간계획팀장: 김정현 ☎8086 담당:주명수, 민동찬☎8087, 8089

## □ 사업 보류 사유

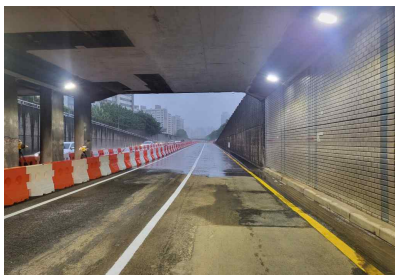
- 오목교 지하차도 폐쇄<sup>‘25.6.15.</sup> 후 양평교→오목교 구간 **교통정체 심화**
  - ※ 통행속도 모니터링 결과 : 14.7km/h → 7.1km/h
- 만성적 **교통혼잡**에 따른 시민 불편 가중
  - ※ 1단계 대응대책 발표(‘25. 8. 28.) 이후 민원발생 동향: (언론보도) 51건, (게시물+댓글) 5,718개
- 교통체증 해소와 시민불편 최소화를 최우선으로, **교통문제와 지역 단절 해소**라는 두가지 과제를 고려해 **개선방안** 마련
  - 1단계(광명~서울 고속도로 개통 전) : 교통용량 증대+안양천 접근성 개선
  - 2단계(광명~서울 고속도로 개통 후) : 일반도로화+친환경공간 조성 재검토

### 광명~서울 고속도로 사업개요

- ▶ 위 치 : 광명시 가학동(수원-광명) ~ 강서구 방화동(방화터널)
- ▶ 규 모 : 왕복 4~6차로, 연장 20.2km, 전차종
- ▶ 공사기간 : (당초) 2019.3. ~ 2024.5. → (변경) 2019.3. ~ 2027.12.
- ▶ 사업시행자 : 서서울고속도로(주) ※ 국토교통부 민간투자사업

## □ 개선방안 및 추진계획

- **오목교 지하차도 원상복구**: 기완료(‘25. 9. 28.)
- **도로용량 증대**(지상, 4차로→5차로): 설계변경(‘25.하), 준공(‘26.하)
  - 중앙분리대 공간을 활용해 4차로를 5차로로 확장하여 도로용량을 25% 확대(약 1,700대/시) ※ (기존 4차로) 6,800대/시 → (5차로) 8,500대/시
- **안양천 접근성 개선**(보행육교, 뚝개공원 신설): 기본계획(‘25.12), 설계(‘26.하), 착공(‘26.하)
  - ※ 계획 단계에서 주민의견 수렴(지역구 협의, 주민간담회 등) 진행 예정



오목교 지하차도 원상복구



도로용량 증대(4→5차로)



뚝개공원 예시(망원초특길)



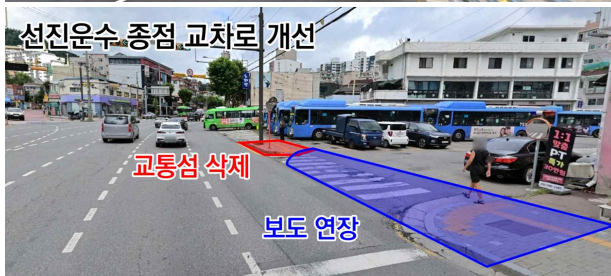
## 2

## 상습정체 및 보행자 사고위험 도로 긴급개선

상습정체·사고위험·시민불편 도로를 시민 눈높이로 보아 즉시 개선하고, 교통섬 운영 효율화를 통해 보행 친화적인 도로환경 조성

### 1 상습정체 등 시민불편 긴급도로 개선

- (사업내용) 실생활에서 불편한 상습정체·사고위험 도로를 개선
- (추진현황) 대상지 발굴 및 소규모 긴급개선 공사 시행
  - 유관기관 TF를 통해 경찰서, 자치구 제안 등 53개소 중 우선순위 29개소 선정('25.6.)
  - 용산역앞교차로 좌회전 허용('25.11. 준공), 매봉터널교차로(동측) 유턴차로 연장('25.11. 준공) 선진운수 종점 교차로 개선('25.12. 준공), 방배역교차로 교통섬 제거('25.10. 완료)
- (향후계획) 2차 개선대상지(29개소) 설계('25년) 및 공사 추진(매년 10개소 내외 추진)



### 2 보행자 사고 위험 교차로 개선

- (추진배경) 교통사고 예방을 위해 횡단보도앞(우회전) 일시정지 단속이 시행 되었으나('23.4.), 여전히 교통섬내 우회전 일시정지 준수 미흡 사고위험 높음
- (추진내용) 교통섬 운영관리를 위한 가이드라인 수립, 연차별 개선공사 추진
  - 교통섬 전수조사를 통한 유형 정립, 위험교통섬에 대한 개선사업대상지 선정(30개소)
- (향후계획) 사업 우선순위 선정 및 가이드라인 발표('25.하), 개선공사 시행('26~)

### 3

## 안전하고 쾌적한 도로환경 조성

서울시 도로와 부속물을 체계적으로 관리하고 포장 보수 공법 개선으로 안전하고 쾌적한 도로 환경을 만들어 시민 편의 제고

### 1 도로포장 불량구간 정비

- (관리대상) 특별시도 일반도로 902km(면적 19.01km<sup>2</sup>)
- (추진방법) 매년 포장상태 전수조사 → 보수대상 우선순위 결정 → 정비(도로사업소)
  - 포장조사 전문장비로 포장상태 종합등급 산정(A~E등급) 및 보수공법 결정
  - 포장상태 최하위 구간(E등급) 및 포장상태 불량구간(D등급) 최우선 정비
  - 서울형 포장설계법(적정 보수 포장두께 산출) 및 고성능 포장 적용(설계수명 7년→10년)
- (추진실적) '25년 1~9월 노후 및 포장도로 긴급 정비 1.42km<sup>2</sup> 완료
- (향후계획) '25년 정비목표 1.72km<sup>2</sup> 를 11월 말까지 완료



도로포장 상태조사



도로포장 관리시스템



도로포장 보수공사

### 2 차도 포트홀 관리

- (사업개요) 동절기(1~3월), 우기(7~9월) 집중 발생하는 포트홀 탐지·보수
- (추진실적) '25년 1~9월 포트홀 15,451건 보수 완료(1일 평균 57건)
  - 차도 모니터링단(택시·버스 359명), 포트홀 자동탐지시스템(택시·버스 1,900대) 운영
- (향후계획) 포트홀 발생 시 고품질 보수재(수경성, 고성능) 사용으로 신속한 복구



차도모니터링단(포트홀 신고)



포트홀 자동탐지시스템



포트홀 보수



### 3 서울형 도로포장 표준모델 적용

- (사업개요) 포장 재료와 시공품질 개선으로 포장 노후화와 기후변화에 대응
- (추진내용) 맞춤형 도로포장 공법을 적용하여 포트홀, 포장 파손 등 저감

구 분	고강성·고내구성 포장	기능성 포장
우선적용	중앙버스전용차로	일반차로
공법종류	① 고강성 콘크리트 ② 제강슬래그 포장 ③ 표면처리 공법	④ 배수성·저소음 포장 ⑤ 고온·수분저항 성능개선 포장 ⑥ 중온포장(생산온도 160→130℃로 낮춰 탄소배출량 저감)
기대효과	포장 수명 연장	기후변화 대응

- (추진실적) 주요 노선 중온포장 및 제강슬래그포장, 고강성 콘크리트포장 현장 설치 중
- (향후계획) 포장공법별 공사 시행 및 사후 평가(2034년까지 단계별 추진)



고강성 콘크리트 포장



제강슬래그 포장



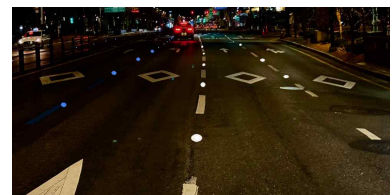
표면처리 공법

### 4 도로차선 시인성 개선

- (사업개요) 도로 차선을 고성능 차선(시인성 약 3배 향상)으로 도색
- (추진실적) 고성능 차선 도색 1,378km 중 799km 완료, 도로표지병(LED) 설치 중
- (향후계획) 차선 잔여 구간 579km에 고성능 차선 도색과 사고 위험 구간(중앙선, 차선, 횡단보도 등) 도로표지병 병행 설치를 11월 말까지 완료



고성능 차선으로 시인성 향상



도로표지병 병행 설치

### 5 포장 평탄성 개선

- (사업개요) 도로 포장면 단차 맨홀 뚜껑과 물고임 구간 개선 정비
- (추진실적) '25년 9월 말 맨홀 평탄성 3,020개소와 물고임 정비 322개소 완료
- (향후계획) 11월 말까지 맨홀 평탄성 580개소와 물고임 추가 조사 및 정비

작성 자 도로관리과장: 박영서 ☎ 2133-8150

포장관리팀장: 맹우재 ☎8136 담당: 김원재/차상수 ☎8139/8151  
포장안전팀장: 이상현 ☎8167 담당: 장솔빈/이준영 ☎8156/8183

시민과 함께하는 감성가로 조성 및 노후 보도·도로부속물 정비로  
걷기 편하고 안전한 보행환경 조성

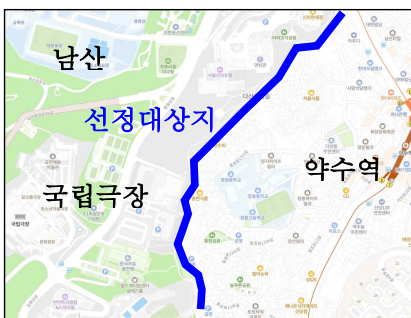
## 1 걷고싶고 머물고 싶은 감성가로 조성

### □ 추진방향

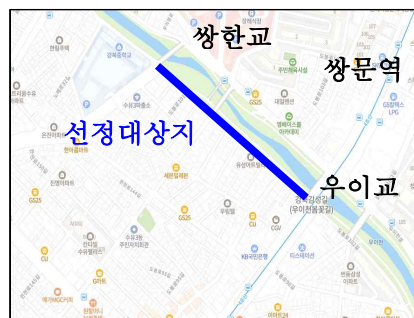
- 시민과 함께 만드는, 소소한 감성을 전달하는 걷고 싶은 거리 조성
- 도심 → 서울 전역으로 '걷기 편하고 걷고 싶은 서울 만들기' 확대

### □ 추진현황

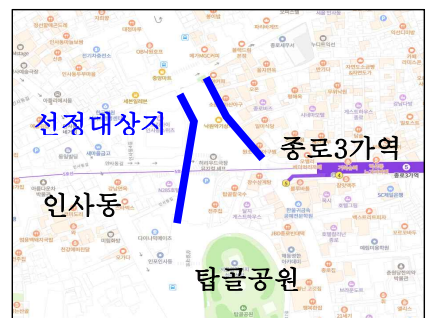
- 대 상 지 : 중구 다산성곽길, 강북구 우이교 일대, 종로구 낙원악기상가 일대  
※ 공모사업으로 대상지 3개소 선정(자치구 제안 2개소(중구·강북), 시민 제안 1개소(종로))
- 사업기간 : '25. 1. ~ '26. 6.
- 사 업 비 : 21억원
- 사업내용
  - 공모를 통해 특색있는 창의적 디자인 적용, 지역 및 주민 특성 반영한 감성가로 조성



중구 다산성곽길 일대(자치구)



강북구 우이교 일대(자치구)



종로구 낙원악기상가일대(시민)

### □ 추진일정

- 대상지 공모(시민·자치구) 및 선정 : '25. 3. ~ '25. 5.
- 대상지별 설계공모 시행 : '25. 6. ~ '25. 8.
- 기본 및 실시설계 용역 시행(자치구) : '25. 9. ~ '25. 12.
- 공사시행(자치구) : '26. 1. ~ '26. 6.

※ 대상지 선정 공모 및 설계 공모는 미래공간기획관(미래공간담당관) 협업 추진

## 2 보도 정비 및 유지관리

### □ 추진방향

- 시민의 보행 편의 증진과 안전한 통행을 위해 걷기 편한 보행환경 조성
- 횡단보도 장애인 안전시설 및 파손·위험 보도를 신속하게 정비하여 안전사고 없는 보행친화 거리 조성

### □ 추진현황

- 사업대상 : 시도 보도 및 횡단보도 진출입로
- 사업기간 : '25. 2. ~ '25. 11.
- 사업내용
  - 목동중앙로, 노원로 등 노후·파손 보도 56,903㎡ 정비 시행



정비 전



정비 후



정비 전



정비 후

- 횡단보도 교통약자 이동편의시설(보도 턱낮춤, 점자블록) 800개소 정비 시행



정비 전



정비 후



정비 전



정비 후

### □ 추진일정

- 보도 및 횡단보도 진출입로 정비 : ~ '25. 11.

작 성 자 도로관리과장: 박영서 ☎ 2133-8150 보도관리팀장: 김해영 ☎ 8168 담당: 권혜진/이승재 ☎ 8171/8173



### 3 도로부속물 안전점검 및 유지관리

#### □ 추진방향

- 특별시도 내 도로부속물 점검 및 신속 보수·보강하여 시민 안전 확보 및 쾌적한 도로 환경 제공

#### □ 대상 시설물



#### □ 추진현황

- 수시 순찰, 시민신고를 통한 파손 시설물 발견 및 신속 보수('25.1.~7./2,835건)
  - (경미한 사항) 현장 즉시 조치, (중대한 사항) 보수계획 수립 및 예산확보 후 조치
- 도로사면 정기안전점검(1,667개소), 정밀안전점검·진단 시행 및 보수보강
  - 정기안전점검 : 연중 3회(동절기·해빙기·우기) ※ 특별점검 : 추석
  - 정밀안전점검·진단 : '25년도 14개소 중 11개소 완료, 3개소 용역 시행중
- 파손 방음벽 보수 등 유지관리 및 노후 방음벽 교체
  - 녹사평대로 방음벽 등 5개소 노후 방음벽 교체(801m), 방음판 보수 30EA
- 무단횡단·차량돌진 사고발생 우려 지역 방호울타리 설치 및 교체
  - 보행자용 방호울타리 신설 및 노후 시설물 교체 (23,013m, 양천구 등 17개 자치구)
  - 도로 선형 위험구간 보도용 차량방호울타리 신설 (2,775m, 종로구 등 7개 자치구)



보행자용 방호울타리 (차량충돌 방호성능 無)



보도용 차량방호울타리 (차량충돌 방호성능 有)

#### □ 추진일정

- 관리기관별 시설물 점검 및 유지관리 연중 지속 시행 : ~ '25. 12.

작 성 자 도로관리과장 : 박영서 ☎ 2133-8150 도로안전시설팀장 : 이동률 ☎ 8193 담당: 정인선/백승철/김남희 ☎ 8194/8195/8196

## 5

## 거리 위 판매시설 관리 강화

보도상 영업시설물(가판대, 구두수선대)과 거리가게(노점) 관리체계를 강화하여 도시미관 개선 및 쾌적하고 안전한 보행환경 조성

## □ 추진방향

- 거리 위 판매시설물 운영 질서를 확보하여 쾌적한 도시환경 조성 및 시민들의 안전하고 편리한 보행권 보장

## □ 추진현황

## ① 보도상영업시설물 신규디자인 제작·교체(~'25.12.) 및 시설물 관리 강화

- 신규디자인 적용 교체 희망자 대상 도심지, 관광객 밀집 지역 등 우선 교체
- 매월 운영실태 점검 및 전기시설 점검 등 부적합 시설 개선 및 안전사고 예방



신규디자인 시범 설치

## ② 생계형 거리가게 대상 허가제 전환 및 영업환경 개선 지원(~'25.12.)

- '25년 7개 자치구 269개 거리가게 대상 환경개선 지원 (786백만원)
- ▶ 동대문(경동시장), 은평(대조시장), 광진(전역), 마포(망원역), 중구(명동), 강서(월정초), 노원(하계역 등)

## ③ 무허가 거리가게 등 불법 판매시설 단속 및 정비 강화(연중 지속)

- 가로정비TF 운영, 시·자치구 합동점검 및 직원 간담회 실시
- 점검결과 규정 위반 확인 후 자치구에서 적극적인 행정 처리 (과태료 부과 등)
- 자치구 우수사례 공유 및 '25년 실적 평가 후 인센티브 지급 ('26. 3.)

## □ 추진일정

- 보도상영업시설물 신규디자인 제작 및 교체 : ~ '25. 12.
- 거리가게 영업환경 개선 지원 및 무허가 거리가게 정비 : ~ '25. 12.

작 성 자

도로관리과장 : 박영서 ☎ 2133-8150 보도환경팀장 : 박종환 ☎ 8176

담당: 이상원/이병석 ☎ 8188/8189

담당: 권영화/김형준 ☎ 8177/8180

## 6

## 한강을 품은 도로명소 조성

올림픽대로, 강변북로에 서울상징 특화경관 조성과 운전자 쉼터 겸 노을 전망대를 설치하여 이용자 휴식 및 한강변 조망 명소 조성

## ① 시 경계도로 서울상징 특화경관 조성

## ○ (매력정원) 녹지정비 및 사계절 꽃길 연출로 시 경계 매력정원 조성

- (위 치) 올림픽대로(개화 경계 300m), 강변북로(난지 경계 800m)
- (추진내용) 설계용역('25.5.), 정원조성 완료('25.10.)

## ○ (야간경관) 방음벽 및 중앙녹지 활용한 서울상징 야간경관 연출

- (위 치) 올림픽대로(마곡대교 ~ 가양대교) 서울방향 구간 220m
- (추진내용) 설계용역('25.9.), 경관조성 ('25.10.~12.)



매력정원(올림픽대로, 강변북로)



서울상징 야간경관(올림픽대로)



## ② 운전자 졸음쉼터와 한강 조망대 조성

## ○ (올림픽대로) 올림픽대교 남단(조각공원) 졸음쉼터

- (사업규모) 주차장(27면), 화장실(1), 조망대(1) 등
- (추진내용) 하천점용허가('25.3.), 실시설계 완료('25.5.), 공사시행('25.8.~12.)

## ○ (강변북로) 성수대교 북단 졸음쉼터

- (사업규모) 주차장(19면), 화장실(1) 등
- (추진내용) 설계용역('25.5.~12.), 디자인심의('25.10.~11.), 공사시행('26.3.~12.)



올림픽대교 남단 졸음쉼터(올림픽대로)



성수대교 북단 졸음쉼터(강변북로)



작성 자

도시시설과장: 전태호 ☎2133-1650

도시시설팀장 : 정문수 ☎ 1661

담당 : 이수영 ☎ 1664

시설기획팀장 : 김경수 ☎ 1652

담당 : 윤현주 ☎ 1653

### **3. 안전하고 지속가능한 도시 인프라 관리**

**① '25~'26년 겨울철 제설대책 추진**

**② 서소문 고가 개축**

**③ 안전취약가구 및 공공시설 선제적 정비 지원**

**④ 공동구 복합재난 대응 성능개선 강화**

**⑤ 한강교량 등 안전점검 체계 고도화 추진**

## 1

## '25~'26년 겨울철 제설대책 추진

겨울철 기후변화에 적극 대응하여 시민 불편을 최소화하고, 보행자 안전을 최우선으로 하는 시민협력 기반의 제설 대응체계 강화

## □ 추진개요

- 기 간 : '25.11.15.~'26.3.15.(4개월)
- 내 용 : 서울시·자치구·유관기관 협력을 통한 강설 피해 예방

## '24년 제설대책 추진실적 ('24.11. ~ '25.3.)

- 市 재난안전대책본부 운영 → 사전대비 및 체계적 대응으로 큰 피해 없이 제설대책 마무리
  - \* 비상근무 총 13회 / 적설량 65.0cm, 대설주의보 5회
  - \* 32개 대책본부 운영(市, 區 25, 도로사업소 6, 공단 1) / 24시간 상황유지

## □ 중점 추진내용

## ○ 안정적인 제설자원 확보

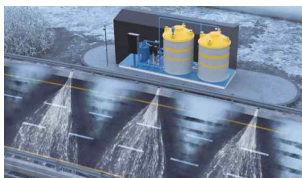
- (제설제) 5년간 평균 확보량 75천톤, 사용량 53천톤 기준 84천톤, 비축용 6천톤 확보
  - \* 염화칼슘(35%) 29,259톤, 소금(40%) 33,446톤, 친환경 제설제(25%) 20,897톤 확보
- (장비보강) 자치구 노후 제설장비 59대 교체, 제설구역 확대·추가로 인한 신규 43대
  - \* 다목적차량 7개, 살포기(1~15톤) 54대, 삽날 23대, 보도제설기(자주식) 18대

## ○ 겨울철 피해예방을 위한 취약구간 현행화 및 관리방안 마련

- (추가발굴) 제설 869개소·결빙 156개소 → 제설 929개소(+60), 결빙 178개소(+22), 상급정체 86개소
- (관리방안) 취약구간별 관리카드 및 담당자 지정, 습염식 제설제 살포, 순찰주기 등 기준 마련
- (안전시설) 자동제설장비(열선, 염수분사장치), 도로순찰팀, 실시간 결빙 감지·제설제 살포 제설 능력 강화
  - ▶ 도로열선 785개소, 자동염수분사장치 382개소, 결빙 감지 AI시스템 시범도입 3개소, 결빙구간 사전예방시스템 67개소



〈 도로열선 〉



〈 자동염수분사장치 〉



〈 결빙 감지 AI시스템 〉



〈 결빙구간 사전예방시스템 〉



## ○ 겨울철 보행자를 최우선 하는 안전 제설대책

- 신속한 현장 대응 능력 강화를 위한 보도·이면도로 전문제설인력 25개 자치구 배치
- 출퇴근길 보행자 편의성을 위한 버스정류장 제설전담팀 25개 자치구 운영
- 중앙차로 버스정류장 자동제설시설(열선) 2개소 시범 설치

\* (선정대상) 포장시기 10년 경과로 포장상태 불량하고, 경사지로 통행량 많은 중앙차로 버스정류장



〈보행로 전문제설인력 배치〉



〈버스정류장 제설전담팀 운영〉



〈중앙차로 버스정류장 도로열선〉

## ○ 시민 자발적 제설 참여 확대 및 실시간 제설 정보 공유

- 제설작업이 필요 구역과 제설참여를 시민 누구나 QR코드로 참여
  - \* 서울안전누리(대설)에 제설 참여 공간 메뉴 신설 ⇒ QR코드로 제설참여 공간
- 실시간 제설정보 공유시스템 구축 체계 마련하여 제설정보 공개 투명성 확보
  - \* 주요 간선도로의 제설차량 위치 정보, 제설 진행사항, 제설작업실적 공개(서울안전누리)



〈QR코드 연결〉



〈제설필요구역 입력〉



〈제설참여 신청〉



〈실시간 제설정보 시민공개〉

## ○ ‘내 집 앞 눈치우기’ 및 ‘폭설시 행동요령’ 홍보물 제작 및 배포

- 카드뉴스, 뉴미디어 쇼츠, 제설포스터, 리플릿, 지하철 모서리 광고 등 활용

## □ 향후계획

- 자치구 및 사업소(공단) 사전대비 실태 점검 : '25. 11.
- 자치구 구청장·제설담당자 제설대책 관련 준비 철저 : '25. 11.
- 市·區 제설 대응 모의훈련 실시 : '25. 11.
- 제설 유관기관(자치구·서울경찰청·수도권기상청·건설협회 등) 간담회 개최 : '25. 11.

## 2 서소문 고가 개축

급격한 노후화로 안전사고 우려가 큰 서소문 고가 철거 및 신설에 따른 교통혼잡 및 주민불편을 최소화하기 위해 체계적인 교통대책을 마련

### 1 서소문 고가 철거 및 신설

#### □ 추진방향

- 시설물 노후화로 콘크리트 탈락 발생, 안전사고 우려로 철거 후 신설 추진
  - 일일 교통량 4만 대 이상이며, 43개 버스 노선이 이용하는 주요 도심지 도로로서, 철도를 횡단하는 고가차도의 신속한 신설을 추진
- 버스 우회와 실시간 교통정보 반영 등 체계적인 대책으로 교통혼잡과 주민 불편 최소화

#### □ 사업개요

- 위 치 : 중구 중림동 406~순화동 6(서소문로)
- 규 모 : 서소문고가 철거 및 신설(연장 570m, 폭 15m, 왕복 4차로)
- 공사기간 : '25. 4.~'28. 2.(철거: '26.5월 완료, 신설: 착수일로부터 20개월)  
(총사업비 49,963백만원, 철거 16,244백만원, 신설 33,719백만원)

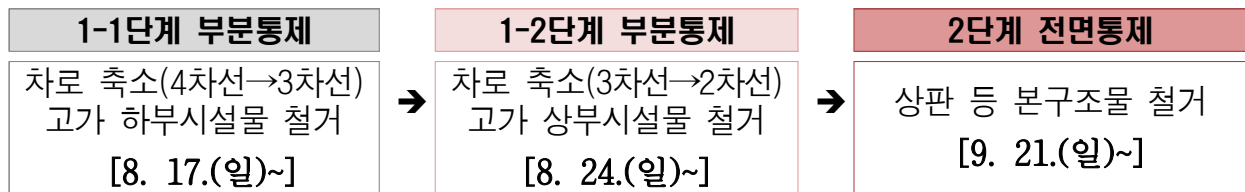


#### □ 그간 경위

- '20.12.~'24. 9. : 기본설계(교량안전과), 실시설계(도시기반시설본부)
- '25. 4. : 철거공사 계약(도시기반시설본부)
- '25. 8. : 철거공사 착수(단계별 교통 통제 시행)

## □ 철거계획('26. 5. 철거 완료 예정)

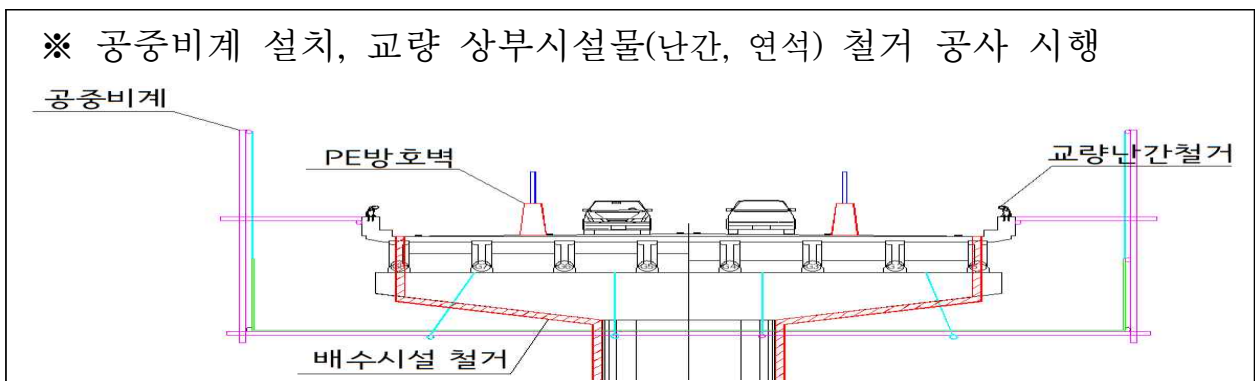
- 시민체감을 위해 단계적 차량통제 시행: 8월 부분통제, 9월 전면통제



※ 사전공사 착수(중점부 1차로→2차로 확장): 8. 4.~8. 6.(3일간 야간작업)

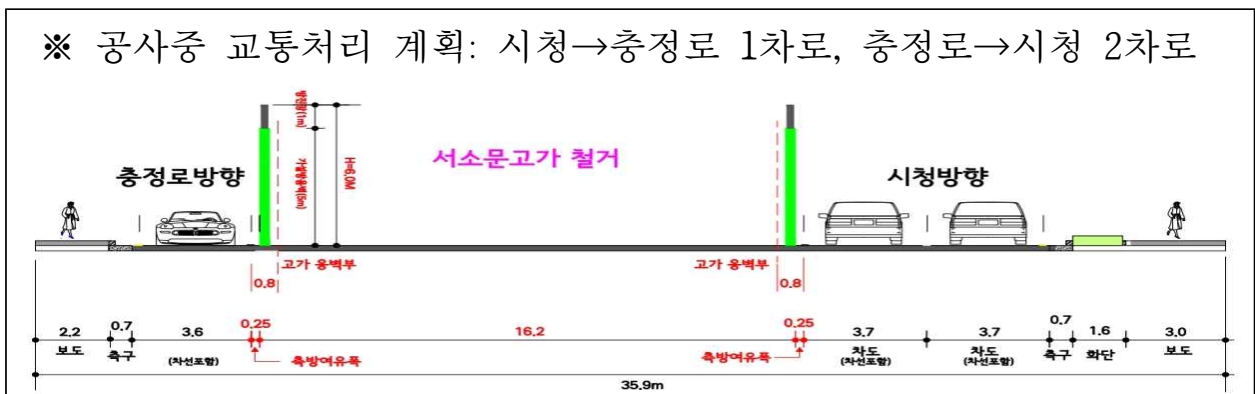
- (1-1단계) 부분통제(4차로→3차로): 8.17.~8.23.
- (1-2단계) 부분통제(3차로→2차로): 8.24.~9.20.

※ 공중비계 설치, 교량 상부시설물(난간, 연석) 철거 공사 시행



- (2단계) 전면통제: '25.9.21.~ '26.5월

※ 공사중 교통처리 계획: 시청→충정로 1차로, 충정로→시청 2차로



## □ 향후계획

- '25.10.~12. : 교량 신설에 따른 시민과 전문가의 의견수렴
  - 신설 교량 환경개선 방안 마련 등 시민 이용성 제고
- '26. 1.~ 6. : 철도청, 코레일 등 유관기관 협의와 설계 보완
- '26. 7.~'28. 2. : 교량 신설공사 시행

## 2 서소문고가 통제 후 교통현황

### □ 서소문로 교통현황

- 통제 전(9.15.)과 후를 비교하여 매일 출퇴근 시간(08~09시, 18~19시)을 기준으로 검토
- 통행속도 분석 결과: 19시 이후 도심 주변 교통정체는 대부분 해소
  - 출근시간: 서소문로는 소통 양호하나 이외 출근 영향권은 속도 저하  
 ‘서소문고가~충정로사거리~아현삼거리’ 까지는 출근시 상시 정체 형성  
 ※ (통제 전) 13~22km/h → (통제 후) 8~16km/h(△5~6km/h)
  - 퇴근시간: 동서측은 ‘새문안로’로 우회하여 통행속도 저하,  
 남북측은 ‘세종대로(덕수궁→서울역)’와 ‘통일로(남→북)’로 우회 영향  
 ※ (통제 전) 7~25km/h → (통제 후) 7~23km/h(△0~2km/h)



### □ 주요 교통대책

- 버스노선 우회 \* 서소문로 통과 버스 총 43개 노선 중 31개 우회, 12개 존치
  - 광역(경기·인천) 버스(20개): 1-1단계 착수와 함께 쏘 노선 우회 완료
  - 서울 버스(23개): 2단계 시, 11개 노선 우회(충정로-통일로-세종대로 등 주변 경로 이용)  
 ※ 교통체계 변경 및 단계별 교통상황에 따라 우회 노선 탄력적 운영
- 전면 통제 시, 교통운영체계 변경 \* 일반차량 우회 유도
  - 서소문 고가 하부 교차로에서 시청 → 충정로 방향 직진 금지(버스 포함)
  - 시청역 → 서소문고가 진입부에 ‘가로변 버스전용차로’ 설치
- 교통소통 현황 일일 모니터링 실시
  - TOPIS 교통상황실 개설 등 서소문로 및 주변 교통상황 분석 및 개선안 마련



### 3

## 안전취약 가구 및 공공시설 선제적 정비 지원

안전취약가구 거주 노후 생활시설 안전점검·정비 및 공공 안전취약시설 보수·보강을 통해 재난약자도 안심하고 생활할 수 있는 안전도시 서울 구현

### 1 안전취약가구 안전점검 및 정비

#### □ 사업내용

- 사업목적: 안전취약가구 노후 생활시설 점검 및 위험요소 사전 조치·예방
- 사업비: 1,056백만원 ※ '25년: 1,529백만원(시비 1,056, 구비 473)
- 지원대상: 기초생활수급자, 차상위계층, 장애인, 노인 등 27,400가구
  - (내용) 거주시설의 전기, 가스, 소방시설 등 안전점검 및 정비 / 안전 장비·용품 제공지원
  - ※ 유사사업에서 화재감지기, 분말형 소화기 등 중복 지원되는 경우 선정대상에서 제외
- 지원절차: 사업계획 제출(區→市)→계획수립·사업비교부(市)→사업시행(區)
- 추진실적: ('25년 9월 기준) 25개 자치구 14,930가구 점검·정비완료

#### □ 향후계획

- 점검·정비 실시(區) : '25. 10월~ 12월
- 사업 정산 및 결과 보고(市) : '25. 12월

### 2 안전취약 공공시설 보수·보강 지원

#### □ 사업내용

- 사업목적: 안전취약시설의 선제적 정비를 통한 각종 재난사고 예방
- 사업비: 2,000백만원(전액 시비, 연 2회 자치구 공모 후 사업비 교부)
- 지원대상: 공공에서 운영·관리하는 노후 기반시설 및 안전취약시설
- 지원절차: 사업대상지 공모·신청(區→市)→선정심사·사업비교부(市)→사업시행(區)
- 추진실적: 19개 자치구, 59개 사업(27개 완료, 32개 연말까지 준공 완료)

#### □ 향후계획

- 자치구 보수보강 사업추진 실태점검 : '25. 11월
- 사업 정산 및 결과 보고(市) : '25. 12월

## 4

## 공동구 복합재난 대응 성능개선 강화

공동구의 성능개선을 통한 안전확보로 복합재난 예방과 시민안전 확보

### □ 추진배경

- 도시 핵심 라이프라인인 공동구는 사고 시 복합재난으로 확대되어 시민 생활에 큰 혼란을 초래할 수 있어 성능개선과 예방대책 마련 필요

### □ 추진내용

- 사업내용 : 공동구 재난대응 성능개선 사업 추진(6개사업)
- 사업대상 : 8개 공동구 (목동 공동구 외 7개 공동구)
- 사업기간 : 2024. 12. ~ 2026. 4.

연번	사 업 명	사업개요	추진현황	비고
1	중온수 이동식 양수기 설치	• 중온수용 이동식 펌프 구매 - 5개 공동구 20세트	물품 구매 및 배치 완료	
2	배수펌프 제어반 설치	• 배수펌프 제어반 신설(34면) - (대상) 목동, 여의도	설치 완료	
	배수펌프 제어반 부하선로 지상 이설	• 배수펌프 제어반 이설(11면) - (대상) 상암, 은평 • 배관·배선 이설 - 4개 공동구 : 45개소	이설 완료	
3	온도저감 급수시설 설치	• 온도저감 급수시설 설치 - 배관: 3,308m, 밸브: 70개소	배관 및 밸브 설치 완료	
4	집수정 규모 적정성 검토 및 타당성 조사 용역	• 집수정 규모 타당성 검토 - 대상: 5개 공동구	용역 준공	
5	중온수용 배수펌프 설치	• 대상: 5개 공동구 • 수량: 61대(목동(31), 4개 공동구(30))	펌프 제작·설치 중	
6	3차원 공간정보 구축 용역	• 3D 입체구조도 제작 - 대상: 8개 공동구	목동공동구 측량 중	

### □ 향후계획

- 중온수용 배수펌프 설치 : '26.1.
- 3차원 공간정보 구축용역 : '26.4.

작성 자 도로시설과장 : 전태호 ☎2133-1650 지하시설팀장 : 백종임 ☎1680 담당 : 장주호 ☎1675

## 5

# 한강교량 등 안전점검 체계 고도화 추진

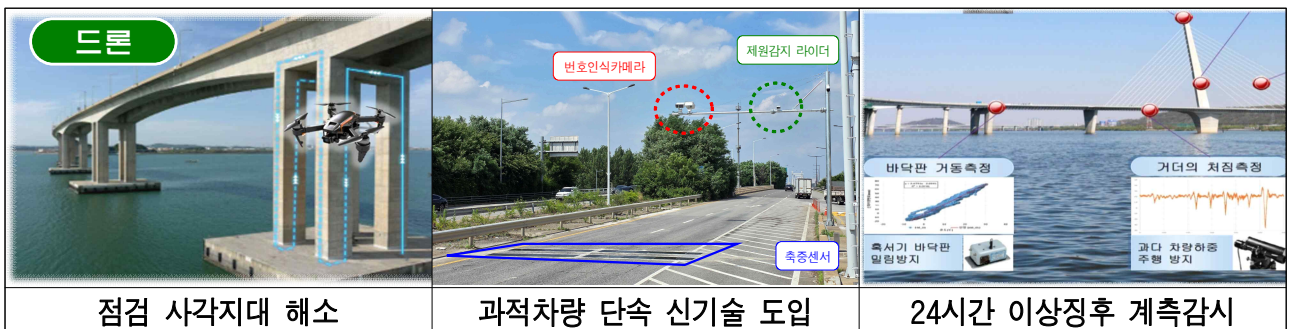
시민의 안전과 밀접한 교량시설물이 항상 안전한 상태로 관리될 수 있도록 현행 점검체계 고도화 추진

## □ 추진배경

- 중대 손상을 발견하지 못하거나 발견이 어려운 사각지대가 존재
- 최근 교량 사고 사례를 통해 현행 안전점검 체계 고도화 필요성 인식

## □ 추진계획

- ① **점검통로의 확충**과 드론 등 신기술 도입으로 **점검 사각지대 해소**
  - 시범교량 1개소 시행('25.12), 한강교량부터 단계별(34개 교량)확대(~'30)
- ② 허용중량 초과하는 **과적차량 단속 강화('25년)**
  - 고속충중시스템 등 신기술 도입('25.7.), 화물차 운행데이터 기반 단속업무 효율화(~'26上)
- ③ **계측시스템을 확대 설치**하여 **교량 이상징후 실시간(24시간) 감시**
  - 한강교량 7개소 설치('25.12)로 한강교량 22개소 설치
- ④ **교량시설 모든 부재에 대해 사진·동영상 촬영 이력 관리**
  - 점검·진단 용역 추가과업 시행('24~), 촬영 동영상 기록관리시스템 관리('26~)



## □ 향후계획

- 단위 사업별 세부 추진계획을 수립하여 단계적 실행 중
  - 점검시설 확충, 고속충중시스템 모니터링('25.8.~12.), 계측관리시스템 확대 등
- 협업체계를 구축하고, 세미나 또는 성과보고회를 통하여 정보 공유

## IV. 2024년 행정사무감사 처리결과

### 1. 총괄 현황

### 2. 시정요구·건의사항 등 조치결과

1. 시정·처리 요구사항
2. 건의사항
3. 기타사항



☐ 수감결과 처리요구사항 등 ..... 총 83건

☐ 조치내역

(2025. 9. 30.기준)

구 분		계	완 료	추진 중	검토 중	미반영
계	계	83	69	13	1	-
	시정 · 처리요구사항	61	50	10	1	-
	건의 사항	7	4	3	-	-
	기타(자료제출 등)	15	15	0	-	-

# 시정 · 처리 요구사항

시정 및 처리 요구사항	조치결과 및 향후추진계획
<p>1. 중앙버스 전용차로에 포트홀이 많이 발생하고 있는데 현재 시범 적용한 버스 정류장 뿐만 아니라 포트홀이 빈번하게 발생하는 구간까지 재강슬래그가 포함된 강성포장을 확대 추진할 것 (도로관리과)</p>	<p><input type="checkbox"/> 추진상황 : 추진 중</p> <p><input type="checkbox"/> 추진내용</p> <ul style="list-style-type: none"> <li>○ 고강성 콘크리트 포장은 중앙버스전용차로 정류장 403개소 중 105개소에 설치 완료('24.12. 기준 설치율 26%)</li> <li>○ 제강슬래그 포장 6개소 시범사업 및 성능평가 중</li> </ul> <p><input type="checkbox"/> 향후계획</p> <ul style="list-style-type: none"> <li>○ (고강성 포장) '25년 중앙버스전용차로 정류장 36개소 착공</li> <li>○ (제강슬래그 포장) '25년 한강대로 등 4개소 시범사업 완료 1개소(공항대로) 추진 중, 성능검증 후 확대 검토</li> </ul>
<p>2. 경계석이 미끄러워 위험한 경우가 많으므로 경계석 미끄럼방지 방안을 마련할 것 (도로관리과)</p>	<p><input type="checkbox"/> 추진상황 : 완료</p> <p><input type="checkbox"/> 추진내용</p> <ul style="list-style-type: none"> <li>○ 경계석 · 점자블록 미끄럼 개선계획 수립('25.6.24.) <ul style="list-style-type: none"> <li>① 경계석 미끄럼방지시설 설치 <ul style="list-style-type: none"> <li>- 대상지 : 버스정류장 · 횡단보도 주변 등 47개소</li> <li>- 내 용 : 경계석 미끄럼방지 표면 시공 <ul style="list-style-type: none"> <li>※ (표면 시공) 텅스텐 논슬립, 테이프, 열가공 등</li> </ul> </li> </ul> </li> <li>② 점자블록(PVC, 합성수지 등) 정비 <ul style="list-style-type: none"> <li>- 대상지 : 26개소, 887m</li> <li>- 내 용 : 미끄러운 재질(PVC, 합성수지 등) 점자블록 정비</li> </ul> </li> </ul> </li> </ul>

시정 및 처리 요구사항	조치결과 및 향후추진계획
<p>3. 영동대로 복단 고가 방음시설 수선 유지 충당금을 시민에게 부과하는 것은 부적절하니 대책을 마련할 것 (교량안전과)</p>	<p><input type="checkbox"/> 추진상황 : 추진 중</p> <p><input type="checkbox"/> 추진내용</p> <ul style="list-style-type: none"> <li>○ 자양1구역 주택재건축정비사업조합에서 소음 관련 사업 시행계획인가 조건으로 서울시와 업무협약을 체결하고 영동대교복단고가에 저소음 포장 시공 후 아파트가 준공됨 <ul style="list-style-type: none"> <li>- (관리기간) 아파트가 준속하는 기간까지</li> <li>- (유지관리의무의 병존적 의무 인수) 아파트 관리주체</li> </ul> </li> <li>○ 아파트 입주자대표회의에서 영동대교복단고가 저소음포장 유지 관리의무의 병존적 의무를 거부(장기수선 계획서 삭제)하고 조합에 소음 방지대책과 광진구청에 이전고시를 요구함.</li> <li>○ 추진사항 <ul style="list-style-type: none"> <li>- '23. 5. 18. : 업무협약서 체결(조합 ↔ 교량안전과)</li> <li>- '23. 6. 28. : 아파트 준공(저소음 포장 시공 '23.6.4)</li> <li>- '24. 8. 19. : 유지 관리의무의 병존적 의무 거부 요청(입대위)</li> <li>- '24. 9. 5. : 이전고시 보류 요청(교량안전과→광진구청)</li> <li>- '25. 1. 10. : 협무협약서 이행 요청(교량안전과→조합)</li> <li>- '25. 3. 26. : 소음방지대책 수정 제안 협의(조합→광진구청)</li> <li>- '25. 8 4. : 조합에 방음벽 설치 제안(교문번호사)</li> <li>- '25. 9 4. : 방음벽 설치 추진 중</li> </ul> </li> </ul> <p><input type="checkbox"/> 향후계획</p> <ul style="list-style-type: none"> <li>○ 자양1 조합에서 소음방지대책 변경(저소음포장 → 방음벽) 협의 요청시 적극 행정지원</li> </ul>
<p>4. 광진교 하부공간 계단이 개방되어 있어 시민들 이용에 위험한 측면이 있는바, 정비할 것 (교량안전과)</p>	<p><input type="checkbox"/> 추진상황 : 완료</p> <p><input type="checkbox"/> 추진내용</p> <ul style="list-style-type: none"> <li>○ 계단과 계단 사이가 좁아 추락의 위험성 부족함.</li> <li>○ 정기 안전점검용역('23.2.2~2.16) 결과 계단부분의 안전상 문제없음</li> </ul> <p>※ 미래한강본부 소관</p> <p><input type="checkbox"/> 향후계획</p> <ul style="list-style-type: none"> <li>○ 정기적인 안전점검을 지속 실시하여 문제점 발견 즉시 조치 예정</li> </ul>

시정 및 처리 요구사항	조치결과 및 향후추진계획
<p>5. 성수역 출구와 같이 CCTV 등으로 관리에 한계가 있는 지역은 보행공간 확보 등 관계 기관과 협력해 근본적 해소방안 마련할 것 (재난안전예방과)</p>	<p><input type="checkbox"/> 추진상황 : 완료</p> <p><input type="checkbox"/> 추진내용</p> <ul style="list-style-type: none"> <li>○ 성수역 3번 출구 인근 보도상영업시설물(구두수선대), 거리가게 철거·이전 완료('24.8.)</li> <li>○ 성수역 3번 출구 앞 횡단보도 남측 10m 이전 및 보도 확장, 마을버스 정류장 이전, 보행자용 신호등 설치 등으로 보행 환경 개선 완료('24.9.)</li> <li>○ 3중 인파 모니터링(동주민센터·주민·CCTV) 운영</li> </ul> <p><input type="checkbox"/> 향후계획</p> <ul style="list-style-type: none"> <li>○ 인파밀집 위험요소를 선제적으로 발굴, 관계 기관과 긴밀한 협조체계 구축해 안전사고를 예방할 수 있도록 하겠음</li> </ul>
<p>6. 보도와 관련하여 최소유효폭 1.5m를 확보할 수 있도록 정비할 것 (도로관리과)</p>	<p><input type="checkbox"/> 추진상황 : 완료</p> <p><input type="checkbox"/> 추진내용</p> <ul style="list-style-type: none"> <li>○ '보도설치 및 관리지침', '보도공사 설계시공 매뉴얼'에 따라 보도정비 시 최소유효폭 2m 이상(부득이한 경우 1.5m이상) 확보하도록 하고 있음</li> <li>※ 국토부 '보도설치 및 관리지침' 3-2 유효 폭, 서울시 '보도공사설계시공매뉴얼' 2.2.3. 설계 준수사항</li> <li>○ 보도공사장 점검 시 보도유효폭 확보여부 점검 및 유효폭 규정 준수 안내 및 교육 지속 추진</li> </ul>

시정 및 처리 요구사항	조치결과 및 향후추진계획
<p>7. 어린이 교통사고 다발구간 자료 검토 후 정비 가능한 지역은 정비할 것 (도로관리과)</p>	<p><input type="checkbox"/> 추진상황 : 완료</p> <p><input type="checkbox"/> 추진내용</p> <ul style="list-style-type: none"> <li>○ 교통시설, 어린이보호구역 등 소관부서인 교통실 보행자전거과에 관련 내용 통보 완료('25. 1. 14.)</li> </ul>
<p>8. 도로시설물 손해보험 배상금 지급 소요 기간을 줄일 수 있는 방안을 마련할 것 (도로관리과)</p>	<p><input type="checkbox"/> 추진상황 : 완료</p> <p><input type="checkbox"/> 추진내용</p> <ul style="list-style-type: none"> <li>○ 영조물 배상책임보험을 운영하고 있는 각 도로관리청 (자치구, 사업소 등) 개선사항 의견 수렴('24.12.) 결과 별도 의견 없음</li> <li>○ 배상금 지급 소요기간을 단축할 수 있는 방안에 대하여 한국지방재정공제회와 협의('25.3.) <ul style="list-style-type: none"> <li>- 사전 안내사항 및 전문 손해사정사의 보험처리 가능 여부 결정 강화</li> </ul> </li> </ul>

시정 및 처리 요구사항	조치결과 및 향후추진계획
<p>9. 재난문자 발송 시 도로통제 구간에 대해 정확히 기재할 것 (재난상황관리과)</p>	<p><input type="checkbox"/> 추진상황 : 완료</p> <p><input type="checkbox"/> 추진내용</p> <ul style="list-style-type: none"> <li>○ 재난문자 사용기관(부서) 대상 교육 실시(완료) <ul style="list-style-type: none"> <li>- 교육일자 : '24.11.28. 및 '24.12.02.</li> <li>- 교육대상 : 서울시, 자치구, 유관기관 등</li> <li>- 교육내용 : 구체적 내용 표기 등 주의사항, 발송방법, 주요사례 등</li> </ul> </li> <li>※ 실제사례 : 광진구 재난문자('24.11.28) <div data-bbox="643 770 1426 922" style="border: 1px dotted black; padding: 5px;"> <p>현재 동의초교부터 아차산생태공원까지 적설로 인한 나무 전도로 교통통제 중이니 차량운행을 자제하여 주시고 대중교통을 이용해 주시기 바랍니다 [광진구]</p> </div> </li> </ul> <p><input type="checkbox"/> 향후계획</p> <ul style="list-style-type: none"> <li>○ 재난문자 교육·훈련 및 모니터링 지속 실시 : '25.1월~</li> <li>※ 재난문자 글자수 확대 시범 운영(90자→157자) 예정 : '25년말 (행정안전부)</li> </ul>
<p>10. 지주설치 위치 관련 민원이 많은데 지하에 매설하는 등 해결방법을 강구할 것 (도로관리과)</p>	<p><input type="checkbox"/> 추진상황 : 완료</p> <p><input type="checkbox"/> 추진내용</p> <ul style="list-style-type: none"> <li>○ 한전 지주를 지하에 매설하는 지중화 사업을 지속 추진 중으로 앞으로도 사업확장을 위해 노력하고 있음 (24년 지중화율이 0.6%(약 120km) 상승된 전국 1위인 62.8% 달성 중)</li> <li>○ 가로등, 신호등과 같은 지주의 설치 최소화를 위해 지주 통합 및 이설 사업도 시행 중에 있음</li> <li>※ '24년 가로시설물 정비 시범사업(지주 통합 6개소, 이설 1개소 등)을 시작으로 '25년 지주 통합 49개소, 지주 이설 8개소로 사업 확장</li> </ul>



시정 및 처리 요구사항	조치결과 및 향후추진계획
11. 교통안전시설 중 제어기와 관련하여 침수 시 이상없도록 신속히 교체할 것 (도로관리과)	<input type="checkbox"/> 추진상황 : 완료 <input type="checkbox"/> 추진내용 ○ 교통신호제어기 설치 시 침수 방지를 위한 시공(지표면 보다 높게 설치, 맨홀 내 관로에 고무패킹 설치 등)을 시행하고 있음
12. 경계석, 점자형 보도블록은 미끄러우므로 미끄럼방지를 위해 안전한 재질로 교체하는 등 대책을 마련할 것 (도로관리과)	<input type="checkbox"/> 추진상황 : 완료 <input type="checkbox"/> 추진내용 ○ 경계석·점자블록 미끄럼 개선계획 수립(25.6.24.) ① 경계석 미끄럼방지시설 설치 - 대상지 : 버스정류장·횡단보도 주변 등 47개소 - 내 용 : 경계석 미끄럼방지 표면 시공 ※ (표면 시공) 텅스텐 논슬립, 테이프, 열가공 등 ② 점자블록(PVC, 합성수지 등) 정비 - 대상지 : 26개소, 887m - 내 용 : 미끄러운 재질(PVC, 합성수지 등) 점자블록 정비
13. 공사장 안내판에 현장소장 연락처(공용 휴대폰)를 기재할 수 있도록 조치할 것 (중대재해예방과)	<input type="checkbox"/> 추진상황 : 완료 <input type="checkbox"/> 추진내용      ※ 건설기술정책관 소관 ○ 「건축법」 제24조 제5항 및 동법 시행령 제18조에 따라 공사시공자는 건축물의 규모, 용도, 설계자, 시공자 및 감리자를 표시한 허가표지판을 주민이 보기 쉽도록 해당 건축공사 현장에 설치하도록 규정되어 있음 ○ 시공자의 연락처 등 상세 내용에 대하여는 별도 규정으로 정하고 있지 않으나 서울시에서 배포하는 허가표지판 양식에 감리자, 시공자의 연락처를 표시하도록 하고 있음 ○ 각 구청 허가권자에게 착공신고 처리 시 허가표지판에 시공자(현장관리인) 연락처가 누락 되지 않게 지도·안내 완료 (2025.02.04. 공문 시행)

시정 및 처리 요구사항	조치결과 및 향후추진계획
<p>14. 돈화문로 11길 일대 포차거리 및 동묘시장에는 보행위험 요소가 많아 위험하므로 보행 안전을 확보할 수 있는 구체적인 방안을 마련할 것 (도로관리과)</p>	<p><input type="checkbox"/> 추진상황 : 완료</p> <p><input type="checkbox"/> 추진내용</p> <p>&lt; 돈화문로 11길(익선동)포차거리&gt;</p> <ul style="list-style-type: none"> <li>○ 보행안전 확보를 위한 환경개선 사업 완료 : '24.12.30.</li> <li>- 차선축소(2개→1개 차선) 및 보도확장(폭3~4m→5.5m)</li> <li>- 소화시설 지중화(5개소) 등</li> </ul> <p>&lt; 동묘시장&gt;</p> <ul style="list-style-type: none"> <li>○ 찾아가는 거리가게(노점) 합동회의(시-종로구) 실시 : '24.9.25</li> <li>- 동묘시장 내 노점 현장계도 99건, 과태료 1건 행정조치</li> </ul> <p><input type="checkbox"/> 향후계획</p> <ul style="list-style-type: none"> <li>○ 市 가로정비 TF팀-자치구 협력하여 계도 및 단속 지속 추진</li> <li>※ 동묘 노점상인, 전문가 및 방문객 의견 수렴하여 관광 명소기능을 상실하지 않도록 정비 방안 마련 예정 ( '25년 계획 수립, '26년 예산확보 및 정비 시행)</li> </ul>
<p>15. 차량용 방호울타리의 경우 사고 발생 시 지하매설물 등이 연쇄적으로 파손될 수 있으므로 이러한 부분을 유념하여 차량용 방호울타리를 설치할 것 (도로관리과)</p>	<p><input type="checkbox"/> 추진상황 : 완료</p> <p><input type="checkbox"/> 추진내용</p> <ul style="list-style-type: none"> <li>○ 중앙분리대용, 노측용 차량방호울타리와 달리 보도용 차량방호울타리의 기초는 약 0.2~0.3m로 시공되어 지하 매설물 영향이 비교적 적음</li> <li>- (중앙분리대용, 노측용) SB3~5, 기초 깊이 약 1m~1.5m</li> <li>- (보도용) SB1, 기초 깊이 약 0.2m ~ 0.3m</li> <li>○ 시설물 설치 전 지하매설물 조사 및 설치공사 시 현장 관리·감독 철저히 하여 지하매설물 파손사항이 발생하지 않도록 조치하겠음</li> </ul> <p><input type="checkbox"/> 향후계획</p> <ul style="list-style-type: none"> <li>○ '25.4.~ 보도용 차량방호울타리 설치공사 시 관리·감독</li> </ul>

시정 및 처리 요구사항	조치결과 및 향후추진계획
<p>16. 신호수 종사자 안전장비가 부실하고 교육시간도 4시간으로 적어 위험성이 있다고 판단되므로, 공사장 신호수 안전 관련 대책을 마련할 것  (중대재해예방과)</p>	<p><input type="checkbox"/> 추진상황 : 완료</p> <p><input type="checkbox"/> 추진내용</p> <ul style="list-style-type: none"> <li>○ 건설 공사장 신호수는 대부분 건설일용근로자로서, 「산업안전보건법」 제31조 및 동법 시행규칙 제26조에 의한 기초안전보건교육(4시간 이상) 이수 후 현장 근무 가능</li> <li>※ 교육 미이수 근로자 채용 시 시공사에게 최대 500만원의 과태료 부과</li> <li>○ 현재 공사장 신호수 자격요건 및 전문교육 관련 별도 규정이 없는 상태로, 공사 현장에서 실질적으로 활용이 가능한 작업기준 안내서 및 교육자료 배포 필요</li> <li>○ 시 발주 공사장 소관부서에 신호수 업무 기준, 행동 수칙 등이 포함된 신호수 안전관리 매뉴얼(2023. 서울시설공단 발행)을 활용토록 안내 완료(2025.07.15. 공문 시행)</li> </ul>
<p>17. 보행자 방호용 울타리 특별교부금과 관련하여 사전에 충분한 검토 없이 교부되어 집행되지 못하는 집행 문제가 있는데, 향후 이러한 일이 발생하지 않도록 할 것  (도로관리과)</p>	<p><input type="checkbox"/> 추진상황 : 완료</p> <p><input type="checkbox"/> 추진내용</p> <ul style="list-style-type: none"> <li>○ 향후 유사 사례가 발생하지 않도록 시 예산 배정, 특별조정교부금 교부시 충분한 사전검토를 거쳐 사업계획을 수립하겠음</li> </ul>

시정 및 처리 요구사항	조치결과 및 향후추진계획
<p>18. 세굴방지공에 대해 일정한 주기로 점검 할 것 (교량안전과)</p>	<p><input type="checkbox"/> 추진상황 : 완료</p> <p><input type="checkbox"/> 추진내용</p> <ul style="list-style-type: none"> <li>○ 방문 설명 완료(2024.11.8.)</li> <li>○ 현재 기초 주위의 깊이를 돌며 60cm 간격으로 하상 수심을 측정하고 있으며, 전차 데이터와 비교하여 세굴 징후를 분석하고 있음.</li> <li>○ 기초 인접 부분의 세굴 징후는 발생하지 않았으며, 안전한 상태임</li> </ul> <p><input type="checkbox"/> 향후계획</p> <ul style="list-style-type: none"> <li>○ 세굴방지공에 대한 단계적 점검 추진 검토(2025~)</li> </ul>
<p>19. 교량 상부 구조에 비해 교량 하부 구조에 대해서는 상대적으로 관심이 적은 것으로 보임. 교량 하부 관리를 위해 정확히 유속 데이터를 관리 할 것 (교량안전과)</p>	<p><input type="checkbox"/> 추진상황 : 완료</p> <p><input type="checkbox"/> 추진내용</p> <ul style="list-style-type: none"> <li>○ 방문 설명 완료(2024.11.8.)</li> </ul> <p><input type="checkbox"/> 향후계획</p> <ul style="list-style-type: none"> <li>○ 유속 측정 기기를 구매하여 수중구조물 점검 시 자체적으로 유속 측정 및 데이터 관리 추진</li> <li>○ 2025. 2. : 유속 측정기기 구입</li> </ul>

시정 및 처리 요구사항	조치결과 및 향후추진계획
<p>20. 최근 5년간, 수중구조물 점검 용역 낙찰 업체가 달라도 잠수부는 동일한 부분에 대해 점검할 것 (교량안전과)</p>	<p><input type="checkbox"/> 추진상황 : 완료</p> <p><input type="checkbox"/> 추진내용</p> <ul style="list-style-type: none"> <li>○ 방문 설명 완료(2024.11.8.)</li> <li>○ 「교량 수중구조물 점검(청소) 용역」은 매년 나라장터 경쟁 입찰을 통해 낙찰자를 결정하고, 과업참여자의 직접 고용상태를 확인하여 하도급 여부를 확인, 현재까지 불법하도급 없음</li> <li>○ 입찰 시에 요청한 자격과 경험 등을 갖춘 인원의 보유 여부를 확인하고 있으며, 용역사에서는 효율적인 수중 작업과 안전사고 예방을 위해 한강교량 특성을 잘 아는 경험있는 숙련공을 고용함</li> </ul> <p><input type="checkbox"/> 향후계획</p> <ul style="list-style-type: none"> <li>○ 수중점검 용역의 투명한 계약 및 수행을 위해 과업 수행 인원(잠수사)의 적정 고용 및 하도급 여부 확인 강화</li> </ul>
<p>21. 광진교, 성산대교 등 손상이 발생한 후 4~5년이 지나 보수를 한 것으로 보이는데 장기간 손상을 방치하지 말 것 (교량안전과)</p>	<p><input type="checkbox"/> 추진상황 : 완료</p> <p><input type="checkbox"/> 추진내용</p> <ul style="list-style-type: none"> <li>○ 방문 설명 완료(2024.11.8.)</li> <li>○ 일상유지보수 연간단가업체가 잠수사를 동원하여 수중공사를 시행하는 데 한계가 있음에 따라, 금년부터 각 교량의 손상물량을 모두 집계하여 단일공사로 발주하여 수중보수 전문업체(수중공사업)를 통해 일괄 보수하고 있음</li> </ul> <p><input type="checkbox"/> 향후계획</p> <ul style="list-style-type: none"> <li>○ 점검 시 발견된 손상을 다음 연도 단일공사 예산 편성 및 보수실시</li> </ul>

시정 및 처리 요구사항	조치결과 및 향후추진계획
<p>22. 수중 구조물 지침 개정 등을 통해 수중 구조물 균열에 대한 기준 강화를 추진토록 할 것 (교량안전과)</p>	<p><input type="checkbox"/> 추진상황 : 완료</p> <p><input type="checkbox"/> 추진내용</p> <ul style="list-style-type: none"> <li>○ 방문 설명 완료(2024.11.8.)</li> </ul> <p><input type="checkbox"/> 향후계획</p> <ul style="list-style-type: none"> <li>○ 0.3mm 이상 수중구조물 균열 등을 육상부 기준과 동일하게 적용하여 정밀안전진단 시 보수 1순위로 제안 (2년 내 보수) 및 지침 준수</li> </ul>
<p>23. 수지계 미끄럼방지포장에 대해 정기적인 점검을 실시하고 필요시 신속히 보수할 것 (도로관리과)</p>	<p><input type="checkbox"/> 추진상황 : 완료</p> <p><input type="checkbox"/> 추진내용</p> <ul style="list-style-type: none"> <li>○ 수시 순찰 및 시민신고 등을 통한 상시점검 체계 유지</li> <li>○ 미끄럼방지포장 성능 미달 시 미끄럼방지포장 개선방안에 따라 신속 보수 조치 예정</li> </ul> <p>* 미끄럼방지포장 개선TF팀 구성 및 설치시기별 마찰계수 측정 (24개소)하여 미끄럼방지포장 개선방안 도출 ('24.9~11.)</p> <div data-bbox="572 1641 1430 1883" style="border: 1px dotted black; padding: 10px; margin-top: 10px;"> <p style="text-align: center;"><b>&lt;미끄럼방지포장 개선방안&gt;</b></p> <ul style="list-style-type: none"> <li>▶ [위험구간(경사, 곡선)] : 전면 처리</li> <li>▶ [평지구간] : 전면처리 원칙, 주의환기 필요 시 이격식</li> </ul> <p style="text-align: center;">※전면처리 시, 수지계 이외의 방식을 적용</p> </div>



시정 및 처리 요구사항	조치결과 및 향후추진계획
<p>24. 한강교량의 안전상 문제를 고려하여 원설계에 포함되어 있지 않은 시설물 추가에 대해 신중을 기할 것 (도로계획과)</p>	<p><input type="checkbox"/> 추진상황 : 완료</p> <p><input type="checkbox"/> 추진내용</p> <ul style="list-style-type: none"> <li>○ 잠수교 설계공모 당선작에 대해 토목학회 등 전문가 자문을 거쳐 중간 보행데크 삭제 등 시설물 추가를 최소화하는 것으로 설계안 마련하여 추진하고 있음</li> </ul> <p><input type="checkbox"/> 향후계획</p> <ul style="list-style-type: none"> <li>○ '25.하반기 : 기본 및 실시설계 완료</li> <li>○ '25.하반기 ~ '27.4. : 잠수교 문화공간 조성 완료</li> </ul>
<p>25. 잠수교 공중 보행로 공모와 관련하여 안전상의 문제를 고려하지 못해 철회된 사례가 있는데 동일한 사안이 재발하지 않도록 주의를 기울일 것 (도로계획과)</p>	<p><input type="checkbox"/> 추진상황 : 완료</p> <p><input type="checkbox"/> 추진내용</p> <ul style="list-style-type: none"> <li>○ 당초 잠수교 설계 공모 심사위원회에 교량(토목) 전문가 미참여(건축설계 공모 지침 준용)</li> <li>○ 설계공모 당선작의 한강 홍수위 저축 문제 발생</li> <li>○ 이에 '24.10월 설계공모 세부 운영절차 및 기준 개선안*을 마련하여 잠수교와 같이 건축물 외 공공시설에 대해 전문가 참여 확대 등 적용 기준 및 지침을 명확히 함</li> </ul> <p>* 설계공모 세부 운영절차 및 기준 개선안 (미래공간담당관, 2024.10.14.)</p> <p><input type="checkbox"/> 향후계획</p> <ul style="list-style-type: none"> <li>○ '24.10.~ : 설계공모 세부 운영절차 및 기준 개선안 적용</li> </ul>



시정 및 처리 요구사항	조치결과 및 향후추진계획
<p>28. 포트홀이 '22.~'24. 계속 증가한다는 것은 문제가 있는 상황으로 보이며, 그에 따른 세밀한 대책을 마련할 것 (도로관리과)</p>	<p><input type="checkbox"/> 추진상황 : 완료</p> <p><input type="checkbox"/> 추진내용</p> <ul style="list-style-type: none"> <li>○ 포트홀의 신속 발견·조치 및 예방대책을 추진 중 <ul style="list-style-type: none"> <li>- 포트홀 자동탐지시스템, 자체순찰 등 신속한 발견 체계 구축</li> <li>- 포트홀 발생 취약시기(동절기, 우기) 도로보수반 확대 운영</li> <li>- 포장재료 성능을 개선한 제강슬래그 포장 및 고강성 포장재 적용 확대</li> <li>- 아스콘 생산공장부터 현장시공 후 유지관리까지 품질 강화</li> </ul> </li> </ul> <p><input type="checkbox"/> 향후계획</p> <ul style="list-style-type: none"> <li>○ 포트홀 예방대책 지속 시행</li> <li>○ 서울형 도로포장 공법(고강성, 제강 등) 추진 및 성능평가 <ul style="list-style-type: none"> <li>- (고강성 포장) 중앙버스전용차로 정류장 36개소 착공</li> <li>- (제강슬래그 포장) 한강대로 4개소 완료 및 공항대로 1개소 추진 중</li> </ul> </li> </ul>

시정 및 처리 요구사항	조치결과 및 향후추진계획
<p>29. 지하도상가 임대료 체납 해결을 위해 세무조사 등 대책을 마련할 것 (도로시설과)</p>	<p><input type="checkbox"/> 추진상황 : 완료</p> <p><input type="checkbox"/> 추진내용</p> <ul style="list-style-type: none"> <li>○ 체납 후속절차</li> </ul> <div data-bbox="603 506 1434 660"> <pre> graph LR     A[독촉 1,2,3차] --&gt; B[계약해지 예정최고]     B --&gt; C[계약해지, 퇴거최고]     C --&gt; D[재산조회]     D --&gt; E[가압류, 소송 등]     E --&gt; F[계좌추심, 재산압류] </pre> </div> <ul style="list-style-type: none"> <li>○ 재산조회 주기 단축(연 1회 → 분기 1회)하여 체납 최소화</li> <li>○ 과년도 체납 건은 소송제기 등 소멸시효 중단 조치 <ul style="list-style-type: none"> <li>- 지방재정법상 소멸시효(3~5년) 완성 전 소송 제기</li> <li>- 기존 소송진행으로 민법상 소멸시효(10년) 완성 전 계좌추심, 지급명령신청 등 조치</li> </ul> </li> </ul>
<p>30. 예산 집행률이 50% 미만인 사업이 매우 많고 예산 집행 지연이 매년 반복되고 있는바, 연도 내 예산집행이 가능토록 계획성 있게 사업추진 일정을 정하여 예산 집행 지연이 반복되지 않도록 주의할 것 (재난안전정책과)</p>	<p><input type="checkbox"/> 추진상황 : 추진 중</p> <p><input type="checkbox"/> 추진내용</p> <ul style="list-style-type: none"> <li>○ 실 특성상 공사예산이 많아 준공과 예산 집행이 연말에 집중되어 있고, 유관기관 협의 및 사전절차 이행 지연으로 인해 당초 계획 대비 예산 집행이 지연된 바 있음</li> <li>○ 올해는 철저한 주요사업 공정 점검과 적극적인 집행을 관리를 통해 예산집행 지연 및 불용이 발생하지 않도록 조치하겠음</li> </ul> <p><input type="checkbox"/> 향후계획</p> <ul style="list-style-type: none"> <li>○ 준공 전 공사·용역 선급금 및 기성금 적극 지급 : '25. 하반기</li> </ul>

시정 및 처리 요구사항	조치결과 및 향후추진계획
<p>31. 안전관리위원회 소위원회 개최 시 참석 위원이 중복되는 것에 대한 개선방안을 마련할 것 (재난안전정책과)</p>	<p><input type="checkbox"/> 추진상황 : 완료</p> <p><input type="checkbox"/> 추진내용</p> <ul style="list-style-type: none"> <li>○ 안전관리위원회 소위원회 개편(안) 마련 : 2024.12.9.(월) <ul style="list-style-type: none"> <li>- 소위원회 통합 : 운영빈도가 적은 소위원회 통합</li> <li>- 전문성에 기반한 소위원회 재구성 : 소위원회별 위원 지정</li> </ul> </li> <li>○ 2024년 제2차 안전관리위원회 심의·확정 <ul style="list-style-type: none"> <li>- 안전명 : 안전관리위원회 소위원회 개편(안)</li> </ul> </li> <li>○ 안전관리위원회 소위원회 개편(안) 시행 : '24.12.19.(목)</li> </ul> <p><input type="checkbox"/> 향후계획</p> <ul style="list-style-type: none"> <li>○ 소위원회별 출결관리 모니터링 : '24.12. ~</li> </ul>
<p>32. 안전관리위원회 소위원회를 비롯하여 재난안전실 소관 위원회 운영과 관련하여 연간 출석률 50% 미만인 위원들을 해촉할 것 (재난안전정책과)</p>	<p><input type="checkbox"/> 추진상황 : 완료</p> <p><input type="checkbox"/> 추진내용</p> <ul style="list-style-type: none"> <li>○ 안전관리위원회의 경우 위촉직 위원 중, 출석률 50% 미만인 위원을 대상으로 1회 경고 후 재차 불출석할 경우 해촉토록 내부규정을 정비하겠음</li> <li>○ 기타 재난안전실 소관 위원회 중 연간 출석률 50% 미만 위원 없음</li> </ul> <p><input type="checkbox"/> 향후계획</p> <ul style="list-style-type: none"> <li>○ 위원 참석률 지속 관리</li> </ul>

시정 및 처리 요구사항	조치결과 및 향후추진계획
33. 어린이안전시설 점검결과 지적사항이 다수 발견된바, 안전관리를 더욱 철저히 할 것 (재난안전예방과)	<input type="checkbox"/> 추진상황 : 완료 <input type="checkbox"/> 추진내용 <ul style="list-style-type: none"> <li>○ 2024·2025년 어린이놀이기구 점검 실시 <ul style="list-style-type: none"> <li>- 점검기간 : 2024·2025년 (상) 4~6월/(하) 9~11월 ※ '25년 하반기 점검 진행 중</li> <li>- 점검방법 : 단계별 점검 실시 <ul style="list-style-type: none"> <li>┐(2024년) 3단계(자체점검, 표본점검, 민관합동점검)</li> <li>└(2025년) 2단계(자체점검, 표본점검&amp;민관합동점검)</li> </ul> </li> <li>- 점검내용 <ul style="list-style-type: none"> <li>▶ 놀이기구 부식 여부, 체결 견고함 등 시설물 안전관리 상태</li> <li>▶ 정기검사·보험가입·교육 이수 여부 등 안전관리 의무사항 이행 여부 등</li> </ul> </li> <li>- 점검결과 <ul style="list-style-type: none"> <li>┐(2024년) 총 947건 지적(조치완료 756, 조치예정 191)</li> <li>└(2025년) 총 338건 지적(조치완료 318, 조치예정 20)</li> </ul> </li> </ul> </li> </ul> <input type="checkbox"/> 향후계획 <ul style="list-style-type: none"> <li>○ 개선 완료 시까지, 점검결과 지적사항 모니터링 실시</li> </ul>
34. 아치 단부 물고임, 방호울타리 기둥 밑판 부식, 암사IC 하류부 방음벽 유리파손, 교통안전시설물에 광고물부착, 유지관리용 보행로 관리 미흡, 교각손상 등 구리암사대교 여러 부분에 하자가 있으므로 시정 조치할 것 (교량안전과)	<input type="checkbox"/> 추진상황 : 완료 <input type="checkbox"/> 추진내용 <ul style="list-style-type: none"> <li>○ 지적사항 10건 보수 완료 <ul style="list-style-type: none"> <li>- (교량안전과) 아치단부 물고임 배수완료, 보차도 잡풀 제거, 중앙분리대 부식 보수, 텔리네이터 파손 보수, 강재 연석 부식 보수(24~26년 부분보수 시행)</li> <li>- (강동구청) 보행로 잡풀제거</li> <li>- (시설공단) 방음벽 유리파손 보수, 충격흡수시설 보수</li> <li>- (하자보수) 교각균열(MP3, CP4)</li> </ul> </li> </ul> <input type="checkbox"/> 향후계획 <ul style="list-style-type: none"> <li>○ 본교 강재연석 부식 연차별 보수시행 (접속교 '24년, 하류 '25년 완료, 상류 '26년 예정)</li> <li>○ 주기적인 점검 및 보수를 통한 교량시설물 유지관리 시행</li> </ul>



시정 및 처리 요구사항	조치결과 및 향후추진계획
35. 시설물 대장에 있는 암사동 신창아파트는 없어진 아파트로 수정할 것 (도로시설과)	<input type="checkbox"/> 추진상황 : 완료 <input type="checkbox"/> 추진내용 <ul style="list-style-type: none"> <li>○ “2025년 도로시설물 현황” 통계자료에 위치(주소명) 수정 자료 반영</li> <li>- (당초) 암사동 신창A앞 ▶ (변경) 암사동 611</li> </ul>
36. 암사지하차도 터널 높이와 관련해 관리대장과 실제 측정 치가 7cm 차이가 나는데 정확하게 기록 관리토록 할 것 (도로시설과)	<input type="checkbox"/> 추진상황 : 완료 <input type="checkbox"/> 추진내용 <ul style="list-style-type: none"> <li>○ 현장 조사 결과 터널 실측 높이와 관리대장(터널고)의 차이는 포장두께(7~8cm) 차이임</li> <li>- (관리대장) 4.86m(터널고), (실측 높이) 4.79m~4.84m</li> <li>※ 터널고 : 터널 높이(실측 높이) + 포장두께</li> <li>○ “2025년 도로시설물 현황” 통계자료 작성 시 통일된 기준에 의거 작성토록 조치</li> </ul>
37. 암사지하차도의 경우 준공 후 40년이 경과하고 손상이 있는 상황임에도 상태등급이 A등급으로 관리되고 있는데, 재평가를 실시할 것 (도로시설과)	<input type="checkbox"/> 추진상황 : 완료 <input type="checkbox"/> 추진내용 <ul style="list-style-type: none"> <li>○ “시설물안전법” 및 “서울시 도로 등 주요시설물 관리에 관한 조례”에 의거 2024년 정밀안전점검 실시 결과 A등급으로 평가되어 유지관리 중이며,</li> <li>- 시설물 개요 : 폭 18m(편도 4차로), 연장 53m (3중, 1985년 준공)</li> <li>※ 2026년 정밀안전점검 시행 예정</li> <li>○ 아울러, 현장조사 결과 지적사항(지하차도 표면처리 및 균열보수 등) 보수 완료(2024.11.9.)</li> </ul>

시정 및 처리 요구사항	조치결과 및 향후추진계획
<p>38. 고덕천교에 균열 등 관리에 미흡한 점이 있으므로 조속히 조치할 것 (교량안전과)</p>	<p><input type="checkbox"/> 추진상황 : 완료</p> <p><input type="checkbox"/> 추진내용</p> <ul style="list-style-type: none"> <li>○ 교각 균열현황 및 보수방안 <ul style="list-style-type: none"> <li>- 교각(아치) 수평균열(1.0mm) <ul style="list-style-type: none"> <li>· 발생원인 : 기존 단면보수부 들뜸</li> <li>· 보수방법 : 균열 및 들뜸부위 치핑후 단면보수</li> </ul> </li> <li>- 교각 수평균열(0.5mm) <ul style="list-style-type: none"> <li>· 발생원인 : 시공이음부 균열(미 진행성 균열)</li> <li>· 보수방법 : 면처리 및 표면보수</li> </ul> </li> </ul> </li> <li>○ 조치사항 <ul style="list-style-type: none"> <li>- 보수완료 : '24. 11.30(미래한강본부 시설관리과)</li> </ul> </li> </ul> <p>※ 미래한강본부 소관</p> <p><input type="checkbox"/> 향후계획</p> <ul style="list-style-type: none"> <li>○ 지속적인 점검 시행</li> </ul>
<p>39. 지중화 사업은 주민 민원이 많은 사업으로 신속히 진행할 것 (도로관리과)</p>	<p><input type="checkbox"/> 추진상황 : 완료</p> <p><input type="checkbox"/> 추진내용</p> <ul style="list-style-type: none"> <li>○ 서울시는 지중화사업의 신속추진을 위해 '24년 사업예산 158억원을 지원하였으며, 그 결과 '24년 지중화율 0.6%p(약 120km) 상승으로 지중화율 전국 1위 달성(62.8%)</li> <li>○ 현재 국·시비 195억원을 예산지원하여 지중화사업 총 28개소가 추진중에 있으며, 효율적이고 신속한 지중화사업 추진을 위해 '2040 공중선 지중화 기본계획' 정비 예정임</li> </ul>

시정 및 처리 요구사항	조치결과 및 향후추진계획
<p>40. 신기술 도입 등으로 서부간선지하도로 터널 끼임 사고 및 오진입 사고를 방지할 것 (도로계획과)</p>	<p><input type="checkbox"/> 추진상황 : 완료</p> <p><input type="checkbox"/> 추진내용</p> <ul style="list-style-type: none"> <li>○ 경사형 H빔, LED 표지판, 방송 홍보 등으로 사고건수는 감소 추세를 보이고 있음</li> <li>○ '24년 서울경찰청과 협의를 통해 운전자 시인성 향상 등 사고를 줄이기 위해 노면색갈유도선, 도로안내·교통안전 표지판 등 개선을 완료</li> <li>○ '24.6월 신기술 설명회를 개최하여 고출력 지향성 스피커 등 스마트 진입제한 안내시스템 도입을 결정함</li> <li>※ '지하도로 끼임사고 저감방안 검토보고' (2024.5.28.)</li> </ul> <p><input type="checkbox"/> 향후계획</p> <ul style="list-style-type: none"> <li>○ '26. 상반기 : 스마트 진입제한 안내시스템 설치 완료</li> </ul>
<p>41. 서부간선지하도로 화재 발생 시 대형사고로 이어질 수 있으므로 화재예방을 위한 시스템 및 방안을 마련할 것 (도로계획과)</p>	<p><input type="checkbox"/> 추진상황 : 완료</p> <p><input type="checkbox"/> 추진내용</p> <ul style="list-style-type: none"> <li>○ 서부간선지하도로는 24시간 상시모니터링 중이며, 화재예방을 위한 화재감지기, 자동유고감지설비가 되어있고, 화재진압을 위한 물분무설비, 소화전, 자체소방차, 질식소화덮개, 연기배연을 위한 배연댐퍼, 제트펜, 배연축류펜 등이 마련되어 있음</li> <li>○ 또한, 신속한 화재 대응을 위해 소방서와 연 2회 이상 합동훈련을 시행하고 있음</li> </ul> <p><input type="checkbox"/> 향후계획</p> <ul style="list-style-type: none"> <li>○ 대형사고 예방을 위해 재난에 대비한 훈련 및 시설 보완을 충실히 추진하겠음</li> </ul>

시정 및 처리 요구사항	조치결과 및 향후추진계획
42. 수출의 다리 사업이 혈세 낭비가 되지 않도록 신속히 진행할 것 (도로계획과)	<input type="checkbox"/> 추진상황 : 추진 중 <input type="checkbox"/> 추진내용 <ul style="list-style-type: none"> <li>○ '24.06.~'25.04. : 수출의 다리 일대 교통체계 개선 기본계획 수립 용역 추진</li> <li>○ '25.06.~ : 단기 개선(안) 추진 <ul style="list-style-type: none"> <li>- 서부간선도로 평면교차로 2개소 설치(1개소 완료, 1개소 추진 중)</li> <li>- 디지털단지오거리 신호체계 개선 등</li> </ul> </li> </ul> <input type="checkbox"/> 향후계획 <ul style="list-style-type: none"> <li>○ '26.~ : 타당성조사(LIMAC), 투자심사 등</li> </ul>
43. 구로IC 도로구조 개선 사업은 지역주민의 관심이 많은 사업으로 문제없이 잘 진행할 것 (도로계획과)	<input type="checkbox"/> 추진상황 : 완료 <input type="checkbox"/> 추진내용 <ul style="list-style-type: none"> <li>○ 구로IC 교차로 신호 개통을 완료했으며('24.11.02.), 공사 준공을 위한 예산 부족분(4억원)을, '25년 본예산으로 확보하여 마무리 공사 진행 중임</li> </ul> <input type="checkbox"/> 향후계획 <ul style="list-style-type: none"> <li>○ 공사 준공 : '25. 02.</li> </ul>
44. 서소문고가 개축 지연으로 통행하는 시민들의 불안이 높은 만큼 더 이상 지연이 발생하지 않도록 신속히 공사를 추진할 것 (교량안전과)	<input type="checkbox"/> 추진상황 : 추진 중 <input type="checkbox"/> 추진내용 <ul style="list-style-type: none"> <li>○ 건설사업관리 선정 완료 ('24. 12. 10.)</li> <li>○ 전면통제 후 철거공사 시행 ('25. 9. 21.)</li> </ul> <input type="checkbox"/> 향후계획 <ul style="list-style-type: none"> <li>○ 철거공사 발주 및 착공 ('25. 3.)</li> </ul>

시정 및 처리 요구사항	조치결과 및 향후추진계획
<p>45. 공동구 사고 발생 시 큰 피해를 초래하는바, 사전에 사고를 예방할 수 있도록 다양한 기술 도입을 추진할 것 (도로시설과)</p>	<p><input type="checkbox"/> 추진상황 : 추진 중</p> <p><input type="checkbox"/> 추진내용</p> <ul style="list-style-type: none"> <li>○ 공동구 복합재난 대응 성능개선 추진</li> <li>- 사업기간 : 2024. 10월 ~ 2026. 4월</li> <li>- 사업목적 : 열수송관 파손 등으로 인한 공동구 내 복합재난 예방</li> <li>- 사업내용 : 6개 세부사업 추진(25.10월 현재 4개 사업 완료) <ul style="list-style-type: none"> <li>· 배수펌프 제어반 지상 이전, 고온수 온도저감 설비 설치, 집수정 규모 타당성 조사 용역, 고온수 이동식 양수기 확보 완료</li> <li>(온수 겸용 배수펌프 교체 및 입체구조도 제작 사업 추진중)</li> </ul> </li> <li>- 사업대상 : 8개 공동구 (여의도, 목동, 상암, 은평, 마곡, 가락, 개포, 상계)</li> </ul> <p><input type="checkbox"/> 향후계획</p> <ul style="list-style-type: none"> <li>○ 공동구 성능개선 사업 시행 : ~ '26. 4.</li> </ul>
<p>46. 지반침하로 피해를 입은 시민에게 충분한 보상할 것 (지하안전과)</p>	<p><input type="checkbox"/> 추진상황 : 완료</p> <p><input type="checkbox"/> 추진내용</p> <ul style="list-style-type: none"> <li>○ 지난 지반침하 사고 발생 후 영조물 배상책임보험을 통해 배상 협의 및 지급 완료(2월)</li> <li>○ 우리시에서 지원할 수 있는 제도(시민안전보험, 긴급 복지지원)를 피해자 측에 안내하였음</li> </ul>

시정 및 처리 요구사항	조치결과 및 향후추진계획																				
47. 굴착공사장에 대한 지반침하관측망 등 신기술 도입으로 지반침하에 대해 시민들이 불안하지 않도록 해주시기 바람. (지하안전과)	<div><div><input type="checkbox"/> 추진상황 : 완료</div><div><input type="checkbox"/> 추진내용<ul style="list-style-type: none"><li>○ 지반침하 관측망 구축 중<ul style="list-style-type: none"><li>- '25.10.~11. 4개구 40개소 설치 중</li></ul></li><li>○ 대형굴착공사장 신기술 계측기 설치 완료('25.9. 46개소)<ul style="list-style-type: none"><li>- 9호선 4단계, 동북선 도시철도, 국회대로 지하차도</li></ul></li></ul></div><div><input type="checkbox"/> 향후계획<ul style="list-style-type: none"><li>○ '26년~'29년 : 지반침하 관측망 구축(210개소)<ul style="list-style-type: none"><li>- '26년 50개소 설치예정(21개 자치구 균등분배)</li></ul></li><li>○ '26년 : 대형굴착공사장 신기술 계측기 설치 지원예정 (약 35개소)</li></ul></div></div>																				
48. 제설제를 충분히 비축하여 이상기후에 대비할 것 (도로관리과)	<div><div><input type="checkbox"/> 추진상황 : 완료</div><div><input type="checkbox"/> 추진내용<ul style="list-style-type: none"><li>○ '24~'25년 제설제 확보현황 및 보유량 ( '25.2.3. 기준)</li></ul></div></div> <table><tr><th>구 분</th><th>비축 목표량*(톤)</th><th>누적 확보량**(톤)</th><th>현재 보유량(톤)</th></tr><tr><td>계</td><td>71,546</td><td>83,082</td><td>29,948</td></tr><tr><td>염화칼슘</td><td>24,994</td><td>32,466</td><td>11,021</td></tr><tr><td>친환경제설제</td><td>17,852</td><td>17,726</td><td>7,057</td></tr><tr><td>비식용 소금</td><td>28,700</td><td>32,890</td><td>11,870</td></tr></table> <div><div><div>* 행안부 사전대비 지침(전년도 비축기준 × 조정계수)</div><div>** 비축용 제설제 6천톤(염화칼슘 3천톤, 소금 3천톤) 포함</div></div><div><div>○ 비축용 제설제(6천톤) 보관 및 관리 용역(1·2권역) 시행<ul style="list-style-type: none"><li>- 창고 위치 : (1권역) 인천 북항 / (2권역) 경기도 이천</li></ul></div><div>○ 행안부 비축기준 대비 116.1% 비축으로 초과 확보</div></div><div><div><input type="checkbox"/> 향후계획<ul style="list-style-type: none"><li>○ 긴급(폭설)시 제설제 부족기관 비축용 제설제 보급</li></ul></div></div></div>	구 분	비축 목표량*(톤)	누적 확보량**(톤)	현재 보유량(톤)	계	71,546	83,082	29,948	염화칼슘	24,994	32,466	11,021	친환경제설제	17,852	17,726	7,057	비식용 소금	28,700	32,890	11,870
구 분	비축 목표량*(톤)	누적 확보량**(톤)	현재 보유량(톤)																		
계	71,546	83,082	29,948																		
염화칼슘	24,994	32,466	11,021																		
친환경제설제	17,852	17,726	7,057																		
비식용 소금	28,700	32,890	11,870																		

시정 및 처리 요구사항	조치결과 및 향후추진계획
<p>49. 의료파업으로 서울시가 재난관리기금 1,000억을 부담한 것에 대해 중앙정부에 요청하는 등 보전대책을 강구할 것 (재난안전정책과)</p>	<p><input type="checkbox"/> 추진상황 : 완료</p> <p><input type="checkbox"/> 추진내용</p> <ul style="list-style-type: none"> <li>○ 의사 집단행동 관련 보건 의료위기 ‘심각’ 단계 발령·지속 (2024.2.23.~)에 따른 공공보건의료 붕괴 위기에 대응하여 서울시민의 피해를 최소화하고 비상진료체계 유지하고자</li> <li>○ 「재난 및 안전관리 기본법 시행령」 및 「서울특별시 재난 관리 기금의 설치 및 운용 조례」 제5조 제2항에 따른 사회재난(보건 의료위기)의 긴급대응 용도로 시립병원, 응급의료기관 등에 비상진료 인건비 및 수당 등을 지원한 것으로</li> <li>○ 정부의 정책 결정으로 인하여 약 1,000억 원을 지출함에 따라 지방비인 재난관리기금 재원 보전을 위하여 2024년 12월 재난안전관리 특별교부세 하반기 정기 교부시 전년도 대비 117억원이 증가한 421억원을 교부받았음.</li> </ul> <p>※ 신청액: 1,622억원 (전년도 대비 약 874억원 증액)</p> <p><input type="checkbox"/> 향후계획</p> <ul style="list-style-type: none"> <li>○ 추후 재난안전관리 특별교부세 교부시 재난관리기금 보전방안을 행정안전부와 지속 협의</li> </ul>



시정 및 처리 요구사항	조치결과 및 향후추진계획
<p>50. 재난안전실은 시민의 안전을 위해 시설물 유지관리에 만전을 기할 것 (도로시설과)</p>	<p><input type="checkbox"/> 추진상황 : 완료</p> <p><input type="checkbox"/> 추진내용</p> <ul style="list-style-type: none"> <li>○ 도로시설물 정기 안전점검(2회), 취약시기 안전점검(5회) 실시</li> <li>○ 도로시설물 긴급 보수 예산 우선 배정 시행</li> <li>○ 매년 도로시설물 안전 및 유지관리계획 수립</li> <li>○ 시민과 함께하는 도로시설물 안전점검 추진(기관별 1회)</li> <li>○ 매년 도로부속물 유지관리 계획을 수립, 도로부속물 수시 순찰·점검 및 신속 보수 시행중</li> </ul> <p><input type="checkbox"/> 향후계획</p> <ul style="list-style-type: none"> <li>○ 도로시설물의 주기적인 안전점검 및 유지관리 시행</li> <li>○ 시설물 관리기관별 순찰·점검 철저 등 시민들이 안전하게 도로를 이용할 수 있도록 조치</li> </ul>
<p>51. 방음터널 공사 시 작업자의 안전을 함께 고려하여 추진할 것 (도로시설과)</p>	<p><input type="checkbox"/> 추진상황 : 완료</p> <p><input type="checkbox"/> 추진내용</p> <ul style="list-style-type: none"> <li>○ 방음터널 공사 중 안전사고(2건) 발생에 따라 안전사고 재발방지 대책 마련 및 작업자 안전 관리 강화('24.7.) <ul style="list-style-type: none"> <li>- (관리분야) 안전감시원 배치 및 보호구 착용 등 일일 점검관리 강화</li> <li>- (시설분야) 추락방지망 및 안전난간대 설치, 생명선 보강설치</li> </ul> </li> <li>○ 방음터널 방음판 교체공사 완료('24.10.) <ul style="list-style-type: none"> <li>- 수락고가차도 등 8개소 방음터널 방음판을 난연성 재질인 PC 방음판으로 교체 완료</li> </ul> </li> </ul> <p><input type="checkbox"/> 향후계획</p> <ul style="list-style-type: none"> <li>○ 「방음터널 방음판 교체(신설) 공사」 맞춤형 안전시설 설치 설명서(매뉴얼 등) 작성 및 활용</li> </ul>

시정 및 처리 요구사항	조치결과 및 향후추진계획												
52. 고강성 콘크리트 포장의 경우에도 육안으로 하자가 있는 구간이 많이 목격되고 있음. 기존 설치된 105개소의 구간에 대한 전수조사를 통해 설치 전후를 비교하여 안정성 여부를 검증할 것 (도로관리과)	<div><div><input type="checkbox"/> 추진상황 : 추진 중</div><div><input type="checkbox"/> 추진내용<ul style="list-style-type: none"><li>○ '18년부터 매년 도로포장 표면상태 조사 및 균열상태, 파손유형 등 분석 실시<ul style="list-style-type: none"><li>- 특별시도 전 구간 약 7,500km 포장상태 전수조사('24.3~'25.2.)</li></ul></li><li>○ 국내 기준이 없는 고강성 포장 유지관리 기준 마련<ul style="list-style-type: none"><li>- 서울연구원에서 연구 추진 중이며 '25. 하반기 완료 예정</li></ul></li></ul></div><div><input type="checkbox"/> 향후계획<ul style="list-style-type: none"><li>○ 전수조사 결과 도출('25. 12.)</li><li>○ 유지관리 방안 마련('25. 12.)</li></ul></div></div>												
53. 구로구 IC 구조 개선 사업 관련 4억 정도 예산이 부족한 것으로 보이는데 재검토하여 문제없이 진행하기 바람 (도로계획과)	<div><div><input type="checkbox"/> 추진상황 : 완료</div><div><input type="checkbox"/> 추진내용<ul style="list-style-type: none"><li>○ 구로IC 교차로 신호 개통을 완료했으며('24.11.02.), 공사 준공을 위한 예산 부족분(4억원)은 '25년 본예산으로 확보하였음</li></ul></div><div><input type="checkbox"/> 향후계획<ul style="list-style-type: none"><li>○ 공사 준공 : '25. 02.</li></ul></div></div>												
54. 2호선 신림역~신대방역 구간에는 방음벽이 설치된 반면, 신대방역~대림역 구간에는 설치되지 않음. 이에 대해 소관 부서와 논의 바람 (도로관리과)	<div><div><input type="checkbox"/> 추진상황 : 완료</div><div><input type="checkbox"/> 추진내용<ul style="list-style-type: none"><li>○ 신대방역~구로디지털단지역, 구로디지털단지역~대림역 구간 방음벽 기설치('83~'84)<table><tr><th>구 간</th><th>방지시설 종류</th><th>규모</th><th>설치연도</th></tr><tr><td>신대방~구로디지털단지</td><td>방음벽 (콘크리트)</td><td>H=2.0m L=885m</td><td>1983년</td></tr><tr><td>구로디지털단지~대림</td><td>방음벽 (콘크리트/알루미늄)</td><td>H=2.0m/2.5m L=820m/94m</td><td>1984년</td></tr></table></li></ul></div><div><div>※ 교통실 도시철도과 소관(서울교통공사)</div><div><input type="checkbox"/> 향후계획<ul style="list-style-type: none"><li>○ 시설물 개량 추진 : 예산 확보 시<ul style="list-style-type: none"><li>- (현재) 높이 2m → (개선) 높이 4m(흡음2m+투명2m)</li></ul></li></ul></div><div>※ 신대방역~대림역 방음벽 개량 소요예산 : 420억원</div></div></div>	구 간	방지시설 종류	규모	설치연도	신대방~구로디지털단지	방음벽 (콘크리트)	H=2.0m L=885m	1983년	구로디지털단지~대림	방음벽 (콘크리트/알루미늄)	H=2.0m/2.5m L=820m/94m	1984년
구 간	방지시설 종류	규모	설치연도										
신대방~구로디지털단지	방음벽 (콘크리트)	H=2.0m L=885m	1983년										
구로디지털단지~대림	방음벽 (콘크리트/알루미늄)	H=2.0m/2.5m L=820m/94m	1984년										



시정 및 처리 요구사항	조치결과 및 향후추진계획
<p>56. [2024년 행정사무감사 시민제보-서면질의] 무불별하게 설치되어 있는 전신주, 통신사 지주, CCTV, 교통안내 표지판 지주 등으로 인해 보행에 불편을 야기하고 있으며 도시 미관도 저해하는 만큼 이를 통합하는 방안을 마련하고 지주 설치 인가 및 관리 감독처를 일원화 할 것을 요청함. (도로관리과)</p>	<p><input type="checkbox"/> 추진상황 : 완료</p> <p><input type="checkbox"/> 추진내용</p> <ul style="list-style-type: none"> <li>○ 도로관리청이 도로표지판, 가로등 등 공공시설물등을 통합·설치할 필요가 있는 경우 관련 조례*에 따라 “시설물 통합설치협의회” 구성하여 추진하고 있음</li> <li>※ 교통실 보행자전거과 소관</li> <li>* 「서울특별시 보행안전 및 편의증진에 관한 조례」 제18조 (공공시설물등 통합설치협의회 구성)</li> </ul>
<p>57. [2024년 행정사무감사 시민제보-서면질의] 횡단보도 턱낮춤이 어린이나 노약자, 장애인을 위해 설치되고 있으나 오히려 좁거나 제거되지 못한 시설물들로 인해 이용자들에게 불편을 주는 부분이 있는 만큼 보도의 턱낮춤보다는 횡단보도의 턱을 인도만큼 높이는 방안을 강구해줄 것을 요청함. (도로관리과)</p>	<p><input type="checkbox"/> 추진상황 : 완료</p> <p><input type="checkbox"/> 추진내용</p> <ul style="list-style-type: none"> <li>○ 아파트 진출입로 등 교통안전과 보행자 편의를 도모하기 위해 필요한 경우 보도높이와 동일한 “고원식 횡단보도” 를 설치하고 있음</li> <li>※ 보도설치 및 관리 지침(국토부, '21.7.)</li> <li>○ 참고로 교통약자 이동편의 증진을 위하여 '16년도부터 횡단보도 턱낮춤을 부분이 아닌 전폭으로 정비 중임</li> <li>※ '16 ~ '24년 총 12,285개소 정비</li> </ul>

시정 및 처리 요구사항	조치결과 및 향후추진계획
<p>58. [2024년 행정사무감사 시민제보-서면질의] 경부고속도로 내 죽전역 임시정거장이나 가천대역 임시정거장과 같이 복잡한 도심에 들어오지 않아도 자유롭게 승하차할 수 있도록 올림픽대로 인근 천호역이나 암사역 등 전철과 연계되는 지점에 임시정거장을 만들어줄 것을 요청함.  (재난안전정책과, 도로계획과)</p>	<p>□ 추진상황 : 검토 중</p> <ul style="list-style-type: none"> <li>○ 올림픽대로 인근 천호역이나 암사역 등 도심권 대중교통수단과 연결이 가능한 임시정류소 설립검토</li> </ul> <p>□ 추진내용</p> <ul style="list-style-type: none"> <li>○ 올림픽대로 주행 광역버스 운행 종점 정류소는 대부분 잠실광역환승센터에서 담당하고 있음</li> <li>○ 올림픽대로는 자동차전용도로로써 도로법 상 보행자 통행이 금지되어 있어 대로 내 버스정류소 설치 어려움</li> <li>○ 대도시권광역교통위원회에서 중장기 검토 필요한 사안임</li> </ul> <p>※ 교통실 버스정책과 소관</p>
<p>59. [2024년 행정사무감사 시민제보-서면질의] 영등포구 소재 도림동 보도블럭과 경계석 교체 공사 시 안전대책이 제대로 마련되지 않은 채 공사가 진행되고 있어 안전시설물 설치 및 개선방안을 요청함.  (도로관리과)</p>	<p>□ 추진상황 : 완료</p> <p>□ 추진내용</p> <ul style="list-style-type: none"> <li>○ 보행안전도우미 배치, 임시보행로 설치, 공사구간 및 공사자재 안전펜스를 이용한 폐합 등 보행자 안전조치 시행 완료('25. 1. 3.)</li> </ul>

시정 및 처리 요구사항	조치결과 및 향후추진계획
<p>60. [2024년 행정사무감사 시민제보-서면질의]수락 고가차도의 방음벽 공사가 지연되고 있어 주민불편이 야기되고 있음에도 주민설명회 등이 이루어지지 않고 있으므로 주민들에게 수락고가차도 공사 지연에 대한 설명을 요청함. (도로계획과)</p>	<p><input type="checkbox"/> 추진상황 : 완료</p> <p><input type="checkbox"/> 추진내용</p> <ul style="list-style-type: none"> <li>○ '24.9월 동부간선도로 수락고가 방음터널 해체 작업중 발생한 붕괴사고로 인해 공사장 사고 재발 방지대책, 안전관리계획 재수립 등에 따라 공사 일정 다소 지연</li> <li>○ '24.12월 초 은빛아파트 주민대표 면담 및 현수막 게재 등을 통해 공사지연 사유, 공사일정 등을 안내 후 공사를 재개('24.12.9.) 하였음</li> </ul> <p><input type="checkbox"/> 향후계획</p> <ul style="list-style-type: none"> <li>○ '25.03. : 방음벽 완료 및 노원교 진출램프 개통</li> <li>○ '25.05. : 공사 준공</li> </ul>
<p>61. [2024년 행정사무감사 시민제보-서면질의] 보도의 낙엽을 차도로 날려 보내 방치함으로써 차도 배수로가 막히는 일이 발생하고 운행하는 차량으로 낙엽이 날려 보행에 불편을 주고 있으므로 보도의 낙엽을 바로 포대에 담아 치우거나 보도와 차도의 낙엽을 동시에 청소하는 등 방안 마련을 요청함. (도로관리과)</p>	<p><input type="checkbox"/> 추진상황 : 완료</p> <p><input type="checkbox"/> 추진내용</p> <ul style="list-style-type: none"> <li>○ 낙엽이 빗물받이를 막아 침수 발생할 수 있는 가로 구간 낙엽청소 <ul style="list-style-type: none"> <li>- (도로변) 노면 청소차량을 집중 투입 낙엽수거 강화</li> <li>- (보 도) 빗물받이 등을 덮는 구간 등에는 환경공무관 집중 투입</li> </ul> </li> <li>※ 강우 예보 시 빗물받이 주변 가로수 낙엽 조기 청소 하여 도로 침수 예방</li> <li>※ 기후환경본부 생활환경과 소관</li> </ul> <p><input type="checkbox"/> 향후계획</p> <ul style="list-style-type: none"> <li>○ '25년 겨울철 청소대책 수립 시 낙엽 청소작업 방법 반영 추진 <ul style="list-style-type: none"> <li>- 낙엽을 차도로 날려 보내지 않고 포대에 담아 수거</li> <li>- 보도와 차도의 낙엽을 환경공무관과 노면청소차량을 이용 동시에 청소</li> <li>- 낙엽이 날리지 않도록 보도의 낙엽은 보도에서, 차도의 낙엽은 차도에서 수거</li> </ul> </li> </ul>

# 건의사항

건의사항	조치결과
1. 기술설명회 최소 분기별 1회 개최 필요하며, 내부적으로 기술 관련 면밀한 검토하기 바람 (재난안전정책과)	<p><input type="checkbox"/> 추진상황 : 완료</p> <p><input type="checkbox"/> 추진내용</p> <ul style="list-style-type: none"> <li>○ 재난안전분야 기술모집창구 연중 상시 운영 : 서울안전누리</li> <li>○ 재난안전기술설명회 수시 개최 : '25. 2. ~ 12.</li> <li>※ '24년도 기술설명회 : 총 12회('24. 3. ~ 12.)</li> </ul> <p><input type="checkbox"/> 향후계획</p> <ul style="list-style-type: none"> <li>○ 기술설명회 관련 사후관리 강화 : '25. 1. ~</li> <li>- 주관부서별 기술설명회 후속조치 현황 등</li> </ul>
2. 블랙아이스 방지포장 실증사업 확대 바람 (도로관리과)	<p><input type="checkbox"/> 추진상황 : 추진 중</p> <p><input type="checkbox"/> 추진내용</p> <ul style="list-style-type: none"> <li>○ 동부 및 서부도로사업소 시범사업 시행('23.11.)</li> <li>- 양재역~양재전화국 교차로 외 3개소</li> <li>○ 자치구, 사업소 등 관련기관 대상 블랙아이스 아스팔트 공법 신기술 설명회 개최('24.10.)</li> </ul> <p><input type="checkbox"/> 향후계획</p> <ul style="list-style-type: none"> <li>○ '25.10.~11. : 결빙취약구간 1개소(구로구) 추가 설치</li> <li>- 설치구간 : 남부순환로(구로동 692-4~구로동 701-2)</li> <li>- 소요예산 : 135백만원(재난관리기금)</li> </ul>



건 의 사 항	조 치 결 과
3. 제강슬래그 시범사업 사업을 내년도에도 2~3곳 시급한 곳 우선 실시하며, 기금을 사용해서라도 시급한 곳은 신속히 보수해주기 바람(도로관리과)	<input type="checkbox"/> 추진상황 : 완료 <input type="checkbox"/> 추진내용 ○ 제강슬래그 포장 6개소 시범사업 및 성능평가 중 <input type="checkbox"/> 향후계획 ○ '25년 5개소 사업완료 및 추진중 - (완 료: 246a) 한강대로, 신촌로, 성산로, 삼일대로 - (추진중: 115a) 공항대로 ○ 향후 성능평가 후 중앙버스전용차로 확대 여부 결정
4. 외국인 노동자를 보호할 수 있는 방안 또는 가이드라인 등을 선제적으로 마련해주기 바람 (중대재해예방과)	<input type="checkbox"/> 추진상황 : 추진 중 <input type="checkbox"/> 추진내용 및 향후 추진계획 ○ 서울시 외국인주민 지원 컨트롤타워인 글로벌도시정책관 (다문화담당관)에서 외국인노동자를 포함한 외국인주민 지원 정책을 총괄 추진 ○ 외국인주민 보호를 위해 외부 안전교육기관과 협력 안전교육 실시 중이며('23년 266명, '24년 1,156명, '25.8월말 기준 5,304명 교육 참여) ○ '25년 외국인 산업재해 예방 위해 안전체험교육 실시 안전체험교육 실시 내용의 '외국인주민 안전교육' 사업 추진 중 <b>※ 글로벌도시정책관 소관</b>
5. 어린이 통학로 인근 500m 시간표시 적색신호등 증설해주기 바람 (도로관리과)	<input type="checkbox"/> 추진상황 : 완료 <input type="checkbox"/> 추진내용 ○ 교통시설, 어린이보호구역 등 소관부서인 교통실 보행자전거과에 관련 내용 통보 완료('24. 11. 8.) <b>※ 교통실 보행자전거과 소관</b>

건 의 사 항	조 치 결 과
<p>6. 한강대교에서 동작으로 유평하는 구간 신호등 설치 바람 (도로관리과)</p>	<p><input type="checkbox"/> 추진상황 : 완료</p> <p><input type="checkbox"/> 추진내용</p> <ul style="list-style-type: none"> <li>○ 교통시설 소관부서인 교통실 교통운영과에 관련 내용 통보 완료('24. 11. 12.)</li> <li>※ 교통실 교통운영과 소관</li> </ul>
<p>7. 동부간선도로 지하화 단절구간 타당성조사가 종료 되는대로 향후 계획과 함께 위원회에 보고할 것 (도로계획과)</p>	<p><input type="checkbox"/> 추진상황 : 추진 중</p> <p><input type="checkbox"/> 추진내용</p> <ul style="list-style-type: none"> <li>○ 동부간선도로 연장(단절)구간 타당성조사 용역은 '23.04. 착수하여 추진하였으며, 성남강남 종점부 IC 미확정 및 향후 추진 일정 불확실로 '25.08.21. 용역 중지하였음</li> <li>○ 용역 중지 사유 해소 시 용역 재개 및 완료 후 향후계획을 포함하여 사업추진 사항을 보고 할 예정임</li> </ul> <p><input type="checkbox"/> 향후계획 ('26년 성남강남 종점부 계획 결정 시)</p> <ul style="list-style-type: none"> <li>○ '25. ~ '26. : 국토부 협의(일원IC 최종 위치 등)</li> <li>○ '26.상. : 용역 재개 및 투자심사 이행</li> <li>○ '26.하. : 기본계획 및 타당성조사 용역 준공</li> <li>○ '27. ~ : 기본 및 실시설계/공사 순차 추진</li> </ul>

# 기 타 사 항

자료제출 등 기타사항	조 치 결 과
1. 어린이 통학로 관련 교통실, 교육청에서 온 공문 제출 (도로관리과)	<input type="checkbox"/> 추진상황 : 완료  <input type="checkbox"/> 추진내용 및 향후 추진계획 ○ 자료 제출 완료('24. 11. 4.)
2. 구로 IC 구조개선 추진 현황 제출 (도로계획과)	<input type="checkbox"/> 추진상황 : 완료  <input type="checkbox"/> 추진내용 및 향후 추진계획 ○ 자료 제출 완료('24. 11. 4.)
3. 한강교량 야간경관 개선사업 추진현황 제출 (도로시설과)	<input type="checkbox"/> 추진상황 : 완료 ○ 한강대교 경관조명 개선 사업 - 사업비 : 8,000백만원 - 기 간 : '26.01. ~ '27.12. - 내 용 : 한강대교 노후 경관조명 LED조명(컬러) 개선  <input type="checkbox"/> 추진내용 및 향후 추진계획 ○ '24.6. 한강교량 경관조명 개선 기본계획수립 용역 완료 ○ '24.8. 한강대교 경관조명 개선 추진계획 수립 ○ '25.6. 한강대교 경관조명 개선 투자심사 의뢰 ○ '25.12. 원효대교, 가양대교 경관조명 개선사업 완료
4. 버스중앙전용차로 강성포장 실적 및 계획 (도로관리과)	<input type="checkbox"/> 추진상황 : 완료  <input type="checkbox"/> 추진내용 및 향후 추진계획 ○ 자료 제출 완료('24. 11. 4.)

자료제출 등 기타사항	조치결과
<p>5. 각 도로사업소별 버스정류장 강성포장 계획 (도로관리과)</p>	<p><input type="checkbox"/> 추진상황 : 완료</p> <p><input type="checkbox"/> 추진내용</p> <p>○ 자료 제출 완료('24. 11. 4.)</p>
<p>6. 재강슬래그가 포함된 고강성 콘크리트 추가 설치 계획 (도로관리과)</p>	<p><input type="checkbox"/> 추진상황 : 완료</p> <p><input type="checkbox"/> 추진내용 및 향후 추진계획</p> <p>○ 자료 제출 완료('24. 11. 4.)</p>
<p>7. 제설제 및 친환경 제설제 구매계획, 발주 현황 제출 (도로관리과)</p>	<p><input type="checkbox"/> 추진상황 : 완료</p> <p><input type="checkbox"/> 추진내용 및 향후 추진계획</p> <p>○ 자료 제출 완료('24. 11. 4.)</p>
<p>8. 제약취약구간 도로열선, 자동염사분사장치 자치구별로 현황 제출 (설치연도, 설치비용 포함) (도로관리과)</p>	<p><input type="checkbox"/> 추진상황 : 완료</p> <p><input type="checkbox"/> 추진내용 및 향후 추진계획</p> <p>○ 자료 제출 완료('24. 11. 4.)</p>

자료제출 등 기타사항	조치결과
9. 재난안전실 소관 기술설명회 내용 및 결과 제출 (재난안전정책과)	<input type="checkbox"/> 추진상황 : 완료 <input type="checkbox"/> 추진내용 및 향후 추진계획 <ul style="list-style-type: none"> <li>○ 2024. 11.4.(월) 요구자료 현장제출</li> <li>○ 제출사항               <ul style="list-style-type: none"> <li>- 기술설명회 추진현황 : 총 11회('24. 3. ~ 10.), 25개 기술</li> <li>- 기술설명회 소개기술 관련, 도입여부 검토 현황</li> </ul> </li> </ul>
10. 외국인노동자 보호방안 및 가이드라인 검토 계획 제출 (중대재해예방과)	<input type="checkbox"/> 추진상황 : 완료 <input type="checkbox"/> 추진내용 <ul style="list-style-type: none"> <li>○ 서울시 외국인주민 지원 컨트롤타워인 글로벌도시정책관 (다문화담당관)에서 외국인노동자를 포함한 외국인주민 지원 정책을 총괄 추진</li> <li>○ 외국인주민 보호를 위해 외부 안전교육기관과 협력 안전교육 실시 중이며('23년 266명, '24년 1,156명, '25.8월말 기준 5,304명 교육 참여)</li> <li>○ '25년 외국인 산업재해 예방 위해, 안전교육 콘텐츠 개발, 안전체험교육 실시 내용의 '외국인주민 안전교육' 사업 추진 중                ※ 글로벌도시정책관 소관</li> </ul>
11. 성능개선충담금 관련 법령개정 건의한 자료 제출 (재난안전정책과)	<input type="checkbox"/> 추진상황 : 완료 <input type="checkbox"/> 추진내용 및 향후 추진계획 <ul style="list-style-type: none"> <li>○ 2024. 11. 4.(월) 요구자료 현장제출</li> </ul>
12. 2018년 정밀안전점검 점검 방식과 현재 개선된 정밀안전점검 대조표 제출 (도로시설과)	<input type="checkbox"/> 추진상황 : 완료 <input type="checkbox"/> 추진내용 및 향후 추진계획 <ul style="list-style-type: none"> <li>○ '24.11.7 : 서소문고가 안전등급판정 (18년B등급→19년D등급)과 관련 점검진단 개선(대조)사항 보고 및 제출(강동길 의원)</li> </ul>

자료제출 등 기타사항	조치결과
13. 서소문고가 교통 대책 자료 제출 (교량안전과)	<input type="checkbox"/> 추진상황 : 완료 <input type="checkbox"/> 추진내용 및 향후 추진계획 ○ '24. 11. 07. 강동길 의원실에 방문하여 경위 설명 및 자료 제출 완료
14. 행정사무감사 중 옹벽, 석축 점검결과 및 조치내용 관련 자료 보완 제출 (중대재해예방과)	<input type="checkbox"/> 추진상황 : 완료 <input type="checkbox"/> 추진내용 및 향후 추진계획 ○ '24. 11. 13. 봉양순 의원실에 방문하여 경위 설명 및 자료 보완 제출 완료 ※ 지적사항: 시설물 주소 누락, 제출자료 간 실적 불일치, 일부 시설 2년 연속 동일 지적사항 반복
15. 방호울타리 관련 300억 특교금 중 차량용 방호울타리 43억 외 예산의 집행내역 (자치구별) (도로관리과)	<input type="checkbox"/> 추진상황 : 완료 <input type="checkbox"/> 추진내용 및 향후 추진계획 ○ 자료 제출 완료('24.11.21.)