



제 303회 시의회 정례회  
행정 자치 위원회

# 2021 주요업무 보고

---

2021. 10.

서울특별시평생교육진흥원

I

---

# 일반현황

# I . 일반현황

## 1. 설립연혁

### □ 재단개요

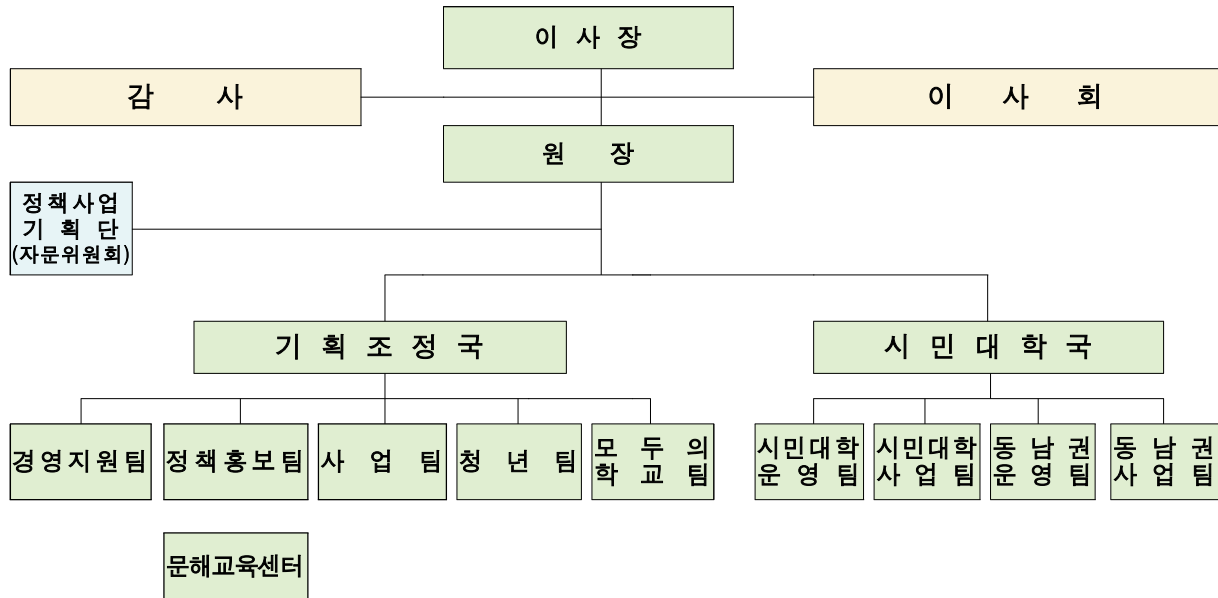
- 설립등기일 : 2015. 3. 12.
  - 명 칭 : 서울특별시 평생교육진흥원
  - 위 치
    - 본원 : 서울특별시 마포구 새창로 7, SNU장학빌딩 14층
    - 모두의학교 : 서울 금천구 남부순환로128길 42
    - 서울시민대학본부 : 서울특별시 종로구 송월길 52
- 설립근거
  - 『평생교육법』 제20조(시·도 평생교육진흥원의 운영)
  - 『서울특별시 평생교육진흥에 관한 조례』 제3장(서울특별시 평생교육진흥원)
- 설립목적
  - 서울시 평생교육 마스터플랜 수립 및 추진을 위한 정책개발
  - 서울시 평생교육진흥원 독자적 사업영역 발굴 및 추진체계 구축
  - 지역평생학습 네트워크 구축 및 평생학습 활성화 추진

### □ 추진경위

- '14.04.03. : 평생교육진흥원 개원(서울연구원 부설)
- '14.10.30. : 법인설립 준비위 창립총회
- '15.03.05. : 이사 및 감사 임명(윤여각 이사장 취임)
- '15.05.14. : 조직개편(1국 3팀 : 사무국 → 기획조정국)
- '17.10.28. : 모두의학교 개관
- '17.12.27. : 조직개편(1국 4팀 → 2국 6팀)
- '18.01.01. : 서울자유시민대학 위탁운영
- '19.07.05. : 제2대 김주명 원장 취임
- '20.01.01. : 서울자유시민대학 고유업무 전환
- '20.03.10. : 조직개편(2국 6팀 → 2국 8팀 1센터)
- '20.12.23. : 조직개편(2국 8팀 1센터 → 2국 9팀 1센터)

## 2. 조직 및 인력

□ 조 직 : 2국 9팀 1센터



□ 인 력 : 총 81명(일반직 58명, 기능직 17명, 계약직 6명)(정원/현원)

(’21. 9. 30. 기준)

구 분	계	일 반 직					기능직	계약직
		임원	1급	2급	3급	4급		
계	77/75	1/1	2/2	10/8	19/12	27/35	18/17	6
원 장	1/1	1/1	-	-	-	-	-	-
기 획 조 정 국	1/1	-	1/1	-	-	-		1
경 영 지 원 팀	8/7	-	-	1/1	3/2	3/4	1/0	-
정 책 홍 보 팀 (문해교육센터)	6/4	-	-	2/0	2/2	2/2	-	-
사 업 팀	4/4	-	-	1/1	2/0	1/3	-	1
청 년 팀	4/4	-	-	1/1	2/2	1/1	-	1
모 두 의 학 교 팀	14/14	-	-	1/1	2/2	6/6	5/5	1
시 민 대 학 국	1/1	-	1/1	-	-	-	-	-
시 민 대 학 운 영 팀	12/12	-	-	1/1	2/2	5/5	4/4	1
시 민 대 학 사 업 팀	9/8	-	-	1/1	2/1	5/5	1/1	-
동 남 권 운 영 팀	12/13	-	-	1/1	2/1	2/4	7/7	1
동 남 권 사 업 팀	5/6	-	-	1/1	2/0	2/5	-	-

□ **담당업무**

부서명	업무내용
기획조정국	<b>경영지원팀</b> <ul style="list-style-type: none"> <li>· 진흥원 원규제·개정 관리</li> <li>· 이사회 운영 및 시의회/시청/국회 업무대응</li> <li>· 기관 경영평가 및 감사 업무</li> <li>· 인사·노무 관리</li> <li>· 직원 복리후생 및 교육훈련</li> <li>· 구매계약 및 예산관리</li> <li>· 회계(지출 포함) 업무 및 급여관리</li> <li>· 시설 및 정보화시스템 관리·운영</li> <li>· 기타 기관운영 및 사무 업무</li> </ul>
	<b>정책·홍보팀 (문해교육센터)</b> <ul style="list-style-type: none"> <li>· 서울시 평생교육 정책 과제 연구·개발</li> <li>· 서울시 평생교육 현황 데이터 구축 및 분석자료 작성</li> <li>· 서울시민 평생학습 참여 및 자치구 설치 평생학습관 실태조사</li> <li>· 서울시 문해교육 4개년 계획 추진 대응</li> <li>· 찾아가는 서울 문해교육 사업 운영(기관/학습자 지원형)</li> <li>· 디지털 문해교육 활성화 지원</li> <li>· 문해교육 매니저 선발 및 운영(뉴딜 일자리)</li> <li>· 문해교육 교원 양성연수 및 보수교육 운영</li> <li>· (국비) 성인 문해교육 지원사업 관리 및 문해교육 시화전 개최</li> <li>· 진흥원 언론 홍보 및 평생학습 전문 매거진 발간</li> <li>· 기관 홈페이지, SNS 채널 콘텐츠 기획 및 운영</li> <li>· 기관 브로셔 및 연차보고서 제작</li> <li>· 기관 커뮤니케이션 전략회의 운영</li> <li>· 대한민국 평생학습박람회 참가 및 통합부스 운영</li> </ul>
	<b>사업팀</b> <ul style="list-style-type: none"> <li>· 평생학습 네트워크 구축 및 민·관·학 교육협력 사업</li> <li>· 시(진흥원)-자치구-동(洞) 단위 교육전달체계 구축</li> <li>· 동 평생학습센터 「동네배움터」 관계자 연수 및 컨설팅 운영</li> <li>· 동 평생학습센터 「동네배움터」 성과관리 및 홍보</li> <li>· 서울 도시인문학 지원 사업 공모·선정</li> <li>· 서울 도시인문학 지원 사업 관계자 연수 및 컨설팅 운영, 성과공유회 개최</li> <li>· 지역평생교육 컨설팅 사업</li> <li>· 서울시 평생교육 관계자 협의회 운영</li> <li>· 장애인 평생교육 활성화 지원</li> <li>· 평생교육 관계자 전문성 강화 연수 운영</li> </ul>
	<b>청년팀</b> <ul style="list-style-type: none"> <li>· 청년기 인생 설계 프로그램 기획·운영</li> <li>· 참여자 자율 기획 프로젝트 지원 사업 운영</li> <li>· 청년 직장인 대상 커뮤니티 운영</li> <li>· 워라벨 특화 프로그램 개발·운영</li> <li>· 서울 평생학습 청년위원회 구성·운영</li> <li>· 청년 친화적 정책 제안을 위한 아카데미 운영·포럼 개최</li> <li>· 또래 청년 그룹 커뮤니티 활성화 지원</li> <li>· 참여자 모집 및 정책 사업 홍보</li> <li>· 정책 공감대 확산을 위한 대중화 캠페인 전개</li> <li>· 서울시 청년 대상 조사 연구 수행</li> <li>· 민간 청년 네트워크 발굴 및 정책자문단 운영</li> <li>· 서울-지역 간 교류를 위한 협력 단체 발굴</li> <li>· 참여자 이력 관리 및 상담 등 각종 지원</li> </ul>

부 서 명		업 무 내 용
시 민 대 학 국	모 학 두 교 의 팀	<ul style="list-style-type: none"> <li>▶ 시민 참여 유형별 학습자 상담 및 관리</li> <li>▶ 시민 참여형 운영체제 구축 지원(시민자원활동가 운영 등)</li> <li>▶ 혁신 프로그램 개발을 돕는 교육 도구 개발·전파</li> <li>▶ 주제 중심 융합형 프로그램 운영</li> <li>▶ 시민 커뮤니티학교 스타트업 지원</li> <li>▶ 시민 커뮤니티학교 역량 강화</li> <li>▶ 모두의책방 운영</li> <li>▶ 책을 매개로 한 시민 문화활동 지원</li> <li>▶ 시설 관리 및 대관, 투어 프로그램 운영</li> </ul>
	시 민 대 학 영 팀	<ul style="list-style-type: none"> <li>▶ 서울시민대학 운영계획 수립</li> <li>▶ 서울시민대학 자문위원회 운영 지원</li> <li>▶ 본부 교육과정 기획·운영</li> <li>▶ 대학 연계 시민대학 운영</li> <li>▶ 민간연계 시민대학 운영 (인문단체, 대사관, 기업연계)</li> <li>▶ 품질관리 시스템 운영(학습매니저 운영, 강사역량강화 등)</li> <li>▶ 서울시민대학 통합 홍보 지원</li> <li>▶ 평생학습포털 관리 운영</li> <li>▶ 학습자 지원 및 상담, 대관 운영</li> <li>▶ 시설보안 및 안전 관리</li> </ul>
	시 민 대 학 사 업 팀	<ul style="list-style-type: none"> <li>▶ 권역별 학습장(시민청, 서소문, 은평) 교육과정 운영</li> <li>▶ 명예시민 학위제 관리 및 학위수여식 개최</li> <li>▶ 명예시민석사 교육과정 운영 및 명예시민박사 교육과정 설계</li> <li>▶ 시민연구회 운영</li> <li>▶ 디지털 시민교육 운영</li> <li>▶ 시민대학 온라인 교육 기획 및 운영</li> <li>▶ 시민대학 학습비 수입 관리(결제 및 환불)</li> <li>▶ 은평학습장 시설관리 및 대관업무</li> </ul>
	동남권운영팀	<ul style="list-style-type: none"> <li>▶ 동남권 캠퍼스 운영계획 수립</li> <li>▶ 동남권 캠퍼스 운영위원회 운영 지원</li> <li>▶ 동남권 캠퍼스 특성화 과정(미래학, 생활환경학) 운영</li> <li>▶ 동남권 캠퍼스 민간연계시민대학 운영</li> <li>▶ 동남권 캠퍼스 시민갤러리 운영</li> <li>▶ 시민홀 활성화 프로그램 및 주간행사 기획·운영</li> <li>▶ 세대맞춤형 프로그램 기획·운영</li> <li>▶ 동남권 캠퍼스 기획 전시 운영</li> <li>▶ 동남권 캠퍼스 통합 홍보 지원</li> <li>▶ 동남권 캠퍼스 시설보안 및 안전관리</li> <li>▶ 동남권 캠퍼스 공간 조성 및 점검 관리 지원</li> </ul>
동남권사업팀	<ul style="list-style-type: none"> <li>▶ 동남권 캠퍼스 정규과정 기획·운영</li> <li>▶ 시민" 대학 시민성장프로젝트 '마니아에서 마스터로' 기획·운영</li> <li>▶ 시민" 대학 '시민" 기획단' 기획·운영,,,</li> <li>▶ 시민" 대학 '시민" 북살롱' 기획·운영</li> <li>▶ 동남권 캠퍼스 학습매니저 운영 및 배치 관리</li> <li>▶ 동남권 캠퍼스 인문석학 특강 기획·운영</li> <li>▶ 동남권 캠퍼스 온라인 콘텐츠 기획·운영</li> </ul>	

## □ 이사회 현황

### ○ 구성 및 기능

명 칭	구 성	기 능
서울특별시 평생교육진흥원 이사회	<ul style="list-style-type: none"> <li>○ 임원 : 13인 이내</li> <li>- 이 사 장 1명</li> <li>- 상임이사 1명</li> <li>- 이 사 6명</li> <li>○ 감사 : 2인</li> <li>- 비상임감사 2명</li> </ul>	<ul style="list-style-type: none"> <li>○ 재단의 업무에 관한 주요 사항 심의·의결</li> <li>- 사업계획, 예산, 결산, 차입금 및 자산의 취득·처분과 관리에 관한 사항</li> <li>- 정관의 개정에 관한 사항</li> <li>- 법인의 해산에 관한 사항</li> <li>- 임원의 임면에 관한 사항</li> <li>- 사업에 관한 사항</li> </ul>

### ○ 임원 현황

연번	성명	구분	주요 경력	비고
1	양병찬	이사장 (비상임)	<ul style="list-style-type: none"> <li>• 공주대학교 교육학과 교수, 평생교육원 원장</li> <li>• 국가교육회의 평생·직업교육 위원회 위원</li> <li>• 국가평생교육진흥원 학점은행본부심의위원회 위원장</li> </ul>	
2	김주명	원장 (상임)	<ul style="list-style-type: none"> <li>• 서울특별시 비서실 비서실장</li> <li>• CBS 논설위원장</li> <li>• CBS 정치부장</li> </ul>	
3	조일현	이사	<ul style="list-style-type: none"> <li>• 이화여자대학교 교육공학과 교수, 인재개발원 원장</li> <li>• 국가공무원인재개발원 겸임교수</li> </ul>	
4	이규선	이사	<ul style="list-style-type: none"> <li>• 평생교육실천협의회 회장</li> <li>• (사)한국평생교육사협회 회장</li> </ul>	
5	리상섭	이사	<ul style="list-style-type: none"> <li>• 동덕여대 교육건설팅학 교수</li> <li>• 동덕여대 창업교육센터 센터장</li> </ul>	
6	이대현	이사 (당연직)	<ul style="list-style-type: none"> <li>• 서울시 평생교육국장</li> </ul>	
7	함혜성	이사 (당연직)	<ul style="list-style-type: none"> <li>• 서울시교육청 평생진로교육국장</li> </ul>	
8	곽종빈	이사 (당연직)	<ul style="list-style-type: none"> <li>• 서울시 재정기획관</li> </ul>	
9	조대진	감사 (비상임)	<ul style="list-style-type: none"> <li>• 법무법인 해냄 파트너변호사</li> <li>• 법무법인 건우 파트너변호사</li> <li>• 법률사무소 승민 대표변호사</li> </ul>	
10	김복재	감사 (당연직)	<ul style="list-style-type: none"> <li>• 서울시 평생교육과장</li> </ul>	

### 3. 예산 및 사업현황

#### □ 예산현황

○ 세입예산 : 12,924백만원

- 출연금 10,225백만원, 사업수입 109백만원(참가비 수입 4백만원, 국비보조금(성인문해) 105백만원), 사업외 수입 16백만원(대관료 및 학습비등), 유보금 634백만원, 전기 이월금 785백만원, 대행사업 1,155백만원

○ 세출예산

(단위 : 백만원)

구 분	주요내역	2021년	2020년	증 감
합 계	-	12,924	13,369	△445
일반관리비	-	4,361	2,933	1,428
인건비	급여, 제수당, 퇴직급여 등	3,133	1,868	1,265
운영경비	복리후생비, 공공요금, 임차료 등	1,228	1,065	163
사업비 (고유사업)		6,131	7,865	△1,734
서울시 평생교육 정책 연구개발	정책과제 연구, 기관 실태조사 등	404	557	△153
서울시 평생학습 활성화 지원	한 걸음에 닿는 동네배움터 운영 등	341	2,280	△1,939
서울시 문해교육 활성화	문해교육기관 전문인력 지원 등	459	256	203
함께 배우고 소통하는 모두의학교 운영	혁신프로그램 및 지식공유 쉼터 운영	685	1,012	△327
서울자유시민대학 운영	본부 및 권역별, 동남권 캠퍼스 및 네트워크 시민대학 운영	4,042	3,760	282
서울도시 인문학 지원사업	동네서점을 '시민 인문학 거점'으로 조성	200	-	200
사업비(수탁 및 대행)		1,155	1,430	△275
청년인생설계학교 운영	청년인생설계학교 운영	940	1,100	△160
인문학 공동연구 사업	인문학 공동연구 사업	-	160	△160
희망일자리 사업	희망일자리 사업	215	170	45
예비비		1,277	1,141	136
예비비(신규채용)	인력증원 봉급 예비비	492	1,126	△634
예비비(이월금)	전기이월금	785	15	770



□ **사업현황 : 총 19개 사업 : 7,285,780천원**

○ **고유사업(18개), 국비사업(1개), 대행사업(2개)**

(단위 : 천원)

영역	사업명		사업예산(안)
<b>총 계</b>			<b>7,285,760</b>
서울시 평생교육 정책개발 및 문화확산	<b>소 계</b>		<b>403,900</b>
	1	서울시 평생교육 정책 과제 연구개발 - 평생교육 분야 정책 개발 및 전략 수립	218,420
	2	서울시 평생학습 문화 확산 - 서울시 평생교육 정책 정보 개발 및 제공	185,480
서울시 평생학습 활성화 지원	<b>소 계</b>		<b>340,550</b>
	1	한걸음에 닿는 동네배움터 운영 사업 - 동(洞)단위 평생학습센터인 동네배움터 운영 지원	220,550
	2	평생교육 협력 네트워크 강화 - 서울평생학습의 컨트롤 허브 역할 수행을 위한 네트워크 확대 강화	50,000
	3	서울 평생교육 전문성 강화 - 서울시 평생교육 관계자 역량 강화 연수 운영	70,000
서울시 문해교육 활성화	<b>소 계</b>		<b>458,800</b>
	1	서울시 문해교육 기반 조성 - 문해교육 교원 양성 연수, 생활문해교육 강사 양성 연수	103,600
	2	서울시 문해교육 특화 사업 - 근거리에서 수준 높은 평생학습 활성화 지원, 문해교육 기회 제공	246,200
	3	성인문해교육 지원(국비사업) - 성인문해교육 지원을 위한 국비사업 추진 (※문해교육연수 참가비 4백만원 포함)	109,000
함께 배우고 소통하는 모두의학교 운영	<b>소 계</b>		<b>685,345</b>
	1	시민참여형 학습 공간 운영 및 혁신 모델 전파 - 모두의학교 실행위원회 운영, 시민자원활동가 구성 및 운영, 온·오프 라인 홍보, 시설 관리 등	273,875
	2	서울형 평생학습 혁신프로그램 개발·운영 - 플랫폼형 프로그램 개발·전파, 주제 중심 프로그램 개발·운영 등	300,810

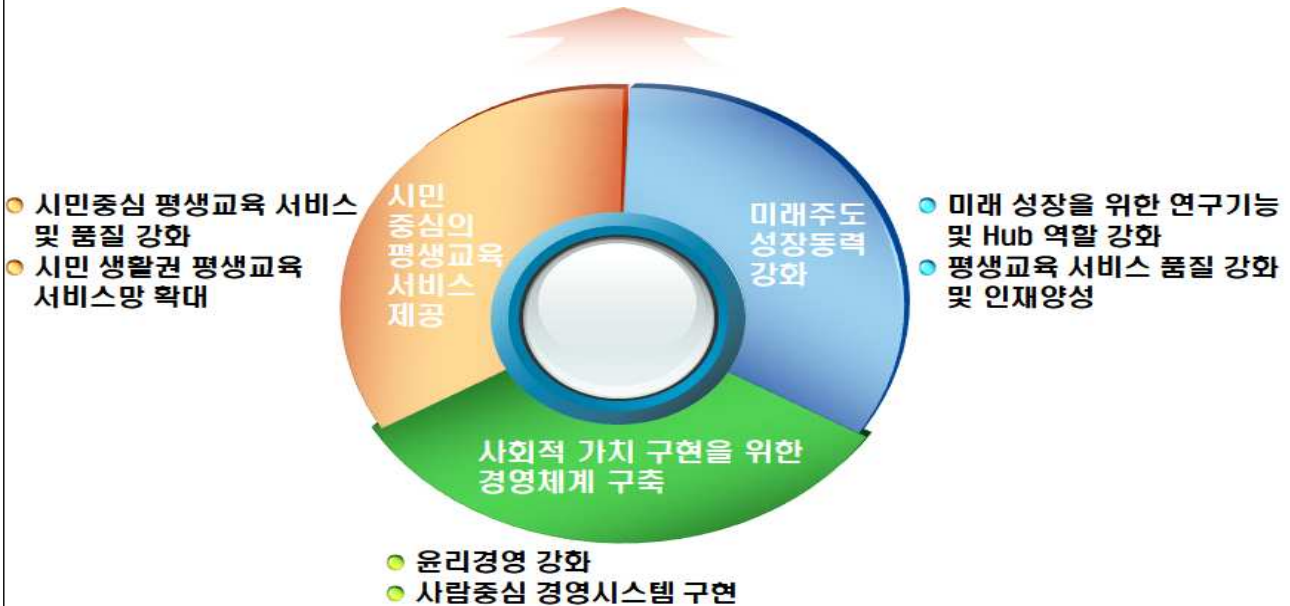
	3	모두의학교 시민커뮤니티학교 활성화 지원 - 학습 커뮤니티 활동 기회 제공 및 시민 스스로 평생학습 프로그램을 기획·운영하는 시민 커뮤니티학교 운영 지원	74,450
	4	시민 문화서재 모두의책방 운영 - 북큐레이션 프로그램 기획·운영 및 책 읽는 모임 활동 지원	36,210
	<b>소 계</b>		<b>4,041,994</b>
서울자유 시민대학 운영	1	본부 캠퍼스 운영 - 시민대학 본부 교육과정 기획·운영, 교육과정 개발 자문단·시민연구회 운영	674,794
	2	권역별 캠퍼스 운영 - 권역별 캠퍼스 교육과정 운영	153,600
	3	대학연계 시민대학 운영 - 대학연계 시민대학 인문강좌 운영, 민간·대사관 연계 시민대학 발굴 지원	663,900
	4	민간연계 시민대학 운영 - 명예시민 석·박사과정 운영, 학위수여식 개최	137,600
	5	서울자유시민대학 활성화 및 통합홍보 - 학습매니저 및 강사 역량강화 교육, 온·오프라인 홍보	265,878
	6	미래(동남권)캠퍼스 운영 - 신규 캠퍼스 조성에 따른 시설 관리, 개관 행사, 프로그램 운영	1,766,222
	7	평생학습꾸러미 '세이프런 운영' - 코로나 자가격리자를 위한 KIT 개발 및 제공, 추후 프로그램 운영	380,000
서울 도시인문학 지원사업	<b>소 계</b>		<b>200,000</b>
	1	서울 도시인문학 지원사업 - 동네서점을 '시민 인문학 거점'으로 조성	200,000
수탁 및 대행사업	<b>소 계</b>		<b>1,155,171</b>
	1	청년인생설계학교 운영-2021년 청년인생설계학교 - 인생전환기를 맞이하는 청년들이 주체적으로 삶의 방향을 설정할수 있도록 다양한 사유와 경험, 도전의 기회 제공 및 교류의 장 마련	940,000
	2	희망알자리 사업 문해교육 매니저 - 문해교육센터에 매니저 배치 및 문해교육 매니저 교육 및 활동 지원	215,171

---

# 2021년 정책목표

# II. 2021년 정책목표

평생학습으로 서울 시민을 행복하게  
서울 평생학습 전문기관으로  
발돋움 하겠습니다.



## 서울특별시평생교육진흥원 7대 중점 추진과제



## 2021년 주요업무 계획

1. 서울시 평생교육 정책 개발 및 문화 확산
2. 서울시 평생학습 활성화 지원
3. 서울시 문해교육 활성화
4. 함께 배우고 소통하는 모두의학교 운영
5. 서울시 민 대학 운영
6. 서울 도시인문학 지원사업
7. 청년인생설계학교 운영

# 1 서울시 평생교육 정책 개발 및 문화 확산

1 서울시 평생교육 정책 과제 연구·개발

2 서울시 평생학습 문화·확산

# 1 서울시 평생교육 정책 개발 및 문화 확산

## 1 서울시 평생교육 정책 과제 연구개발

◆ 서울시 평생교육 정책방향 설정과 신규사업 개발을 위해, 연구·개발 및 실증 데이터 구축으로, 정책 수립과 대안 마련에 기여

### 사업개요

- 사업내용 : 정책방향 설정과 신규사업 개발을 위한 정책연구 및 조사 실시
- 사업예산 : 218백만원
  - ※ 목표 : 시민 참여 실태조사 1식, 지역대학 연계방안 연구 1식, 포털 고도화 과제 도출 연구 1식

### 추진실적

- <지역대학 연계 평생교육 운영방안 연구> 추진(4~10월)
  - 연구기관 : 전문대학교육협의회 / 연구기간 : 2021.4.5.(월)~10.1.(금)
  - 연구내용 : 대학 연계 평생교육 사업현황 분석 및 향후 연계방안 도출
- <서울시 평생학습포털 고도화 추진과제 도출 연구> 추진(4~10월)
  - 연구기관 : 전주교대 산학협력단 / 연구기간 : 2021.4.30.(금)~10.15.(금)
  - 연구내용 : 서울시 평생학습포털 분석을 통한 고도화 추진과제 도출
- <서울시민 평생학습 참여 실태조사> 실시(6~12월)
  - 조사기관 : 한국갤럽 / 용역기간 : 2021.6.9.(수) ~ 12.3.(월)
  - 추진사항 : 만25~79세 시민 7천명 대상 가구방문 대면조사 완료
- <서울시 평생직업교육 추진 방향 및 전략 수립 연구> 추진(7~12월)
  - 추진방법 : 자체 연구 / 연구기간 : 2021.7.2.(금)~12.31.(금)
  - 연구내용 : 관내 교육현황 분석에 기반한 정책방향 설정 및 추진과제 도출

※ 예산집행 현황 (단위 : 천원, '21. 9. 30. 기준)

사업명	예산현액	집행액		집행률(%)		'21년말 집행예산액	
		원인행위	지출액	원인행위	지출액	예산액	집행률
서울시 평생교육 정책 과제 연구·개발	218,420	201,719	201,719	92%	92%	218,420	100%

### 추진일정

- 지역대학 연계 평생교육 운영방안 연구 : '21. 4~10월
- 평생학습포털 고도화 추진과제 도출 연구 : '21. 4~10월
- 서울시민 평생학습 참여 실태조사 : '21. 6~12월
- 서울시 평생직업교육 추진 방향 및 전략 수립 연구 : '21. 7~12월

## 2 서울시 평생학습 문화 확산

◆ 서울시 평생교육 정책사업에 대한 정보 제공을 통해, 인식 개선 및 사회적 공감대 형성, 참여 활성화를 위한 대시민 캠페인 전개

### □ 사업개요

- 사업내용 : 신문 방송 뉴미디어와 연계한 시민 참여형 평생학습 캠페인을 전개해, 시민의 일상 속 배움문화 확산 및 서울시 평생교육의 대중화 기반 마련
- 사업예산 : 185백만원
  - ※ 목표 : 평생학습 전문 매거진 발행 및 배포 12회, 평생학습 박람회 통합 체험관 운영

### □ 추진실적

- 평생학습 전문 매거진 발간 및 홍보물 제작(1~12월)
  - 평생교육 인식 개선, 기관 소식, 시민 참여형 콘텐츠 등을 수록한 매거진 <라이프롱런> 개편 운영(매거진 연계 뉴스레터 7회 배포)
  - 기관 및 추진사업 소개를 위한 연차보고서 1종 발간
- 온라인 홍보채널 운영 및 콘텐츠 제작(1~12월)
  - 평생학습 정보 제공을 위한 소통채널 상시 운영(페이스북, 인스타그램 등)
- 기관 통합 홍보 협의체 구성 및 커뮤니케이션 자문회의 운영(5~12월)
  - 기관 홍보 효율성 강화 및 전문성 제고를 위한 기관 통합 홍보 협의체 구성·운영(3회) 및 연계 커뮤니케이션 전문가 자문회의 실시

※ 예산집행 현황

(단위 : 천원, '21. 9. 30. 기준)

사업명	예산현액	집행액		집행률(%)		'21년말 집행예상액	
		원인행위	지출액	원인행위	지출액	예상액	집행률
서울시 평생학습 문화 확산	185,480	126,712	126,712	68%	68%	185,480	100%

### □ 향후 추진일정

- 평생학습 전문 매거진 발간 및 홍보물 제작 : '21. 1~12월
- 온라인 홍보채널 운영 및 콘텐츠 제작, 광고 집행 : '21. 1~12월
- <대한민국 평생학습 박람회> 서울시 홍보관 운영 : '21. 11월



## 2 서울시 평생학습 활성화 지원

1 한걸음에 닿는 「동네배움터」 지원

2 평생교육 협력 네트워크 강화

3 서울 평생교육 전문성 강화

## 2 서울시 평생학습 활성화 지원

### 1 한걸음에 닿는 「동네배움터」 지원

- ◆ 시민 누구나 생활권에서 평생학습에 참여할 수 있는 근거리 평생학습센터 「동네배움터」 지원 및 동네배움터 활성화를 위한 성과 관리 체계 구축

#### □ 사업개요

- 사업대상 : 서울시 소재 25개 자치구
- 사업내용 : 동네배움터 운영 지원, 사업 관계자 역량 강화, 사업 성과관리, 사업 성과공유 및 확산 등
- 사업예산 : 220백만원
  - ※ 목표 : 동네배움터 사업 관계자 역량강화 연수 6회, 동네배움터 활성화 지원 연구 1종 (시-진흥원 역할분담으로 성과관리·확산 업무 수행)
  - ※ 작년실적 : 동네배움터 선정·운영 규모 182개소

#### □ 추진실적

- **포스트 코로나 대비 사업 안정화를 위한 컨설팅 및 역량강화 연수 지원(5~11월)**
  - 자치구별 사전 수요조사 실시 및 컨설팅단 구성(5~6월), 찾아가는 컨설팅 지원 및 사업 모니터링 실시
  - 사업 관계자 대상별 워크숍, 역량강화 연수, 간담회 개최(총 5회)
- **사업 발전·지속성 확보를 위한 중장기 발전계획 수립 연구(5~12월)**
  - 연구기관/기간 : 서울여대 산학협력단(책임 : 신민선 교수) / '21. 5. 14.(금)~ 12. 10.(금)
  - 과업내용 : 동네배움터 운영 사업 발전·지속성 확보를 위한 중장기 발전 방향성 검토
- **온·오프라인의 다양한 매체를 활용한 홍보 추진(4~11월)**
  - 동네배움터 현판(79개) 및 사업 홍보물(책자, e-book, 포스터) 제작·배포
  - 동 단위 온라인 홍보 매체(당근마켓)를 활용하여 카드뉴스 제작·게시

※ 예산집행 현황

(단위 : 천원, '21. 9. 30. 기준)

사업명	예산현액	집행액		집행률(%)		'21년말 집행예상액	
		원인행위	지출액	원인행위	지출액	예상액	집행률
한걸음에 닿는 동네배움터 지원	220,550	141,080	141,080	64	64	220,550	100

#### □ 향후 추진일정

- 관계자 역량강화 및 컨설팅 지원 : '21. 10~11월
- 동네배움터 홍보 및 캠페인 : '21. 10~11월
- 사업 중장기 발전계획 수립 연구 : '21. 10~12월
- 동네배움터 성과공유회 개최 : '21. 12월

## 2 평생교육 협력 네트워크 강화

- ◆ 다양한 평생교육 기관·단체와의 긴밀한 네트워크 구축 및 체계적이고 전문적인 컨설팅을 통해 서울 평생학습 허브로서의 역할 제고

### □ 사업개요

#### ○ 사업내용

- 서울지역 평생교육 네트워크 활성화를 위한 협력 기반의 협의회 운영
- 자치구 및 장애인 평생교육 기관의 자원과 요구를 반영한 컨설팅 실시를 통한 평생교육 사업 추진 실행력 강화

#### ○ 사업예산 : 50백만원

- ※ 목표 : 서울시 평생교육 관계자 협의회 2회, 영역별 네트워크 협의회 3회, 맞춤형 컨설팅 3개 기관
- ※ 작년실적 : 서울시 평생교육 관계자 협의회 2회, 협력 네트워크 협의회 4회, 맞춤형 컨설팅 5개 기관

### □ 추진실적

#### ○ 서울시 평생교육 관계자 협의회 운영 : 1회 개최(6월)

- 진흥원·자치구 간 평생교육 사업계획 공유, 협력사항 및 현안(장애인 평생교육 등) 논의
- ※ 코로나19 확산 방지를 위해 소규모 오프라인 및 온라인 협의회 운영

#### ○ 장애인 평생교육 네트워크 협의회 운영 : 1회 개최(7월)

- 장애인 평생교육 프로그램 개발 현황 파악 및 활용방안 검토, 서울시 장애인 평생교육 프로그램 개발 방향 설정 등 현안과제 논의

#### ○ 서울 평생교육 컨설팅 지원 사업 운영 : 4개 기관 선정 지원(5월)

- 지역과 기관의 평생교육 사업 추진 역량강화를 위해 필요한 정책 수립 및 기관 운영 전략, 프로그램 개발 등에 대한 맞춤형 컨설팅 제공
- 지원 기관 : 강북구청, 구립증산정보도서관, 금천발달장애인평생교육센터, 양천구청(총 4개 기관)

※ 추후 컨설팅 운영 : 2020년 컨설팅 지원을 통한 변화 및 추진 과제 점검(6~10월)

· 점검 기관 : 서울시립발달장애인복지관 중랑구청, 신당종합사회복지관 신내종합사회복지관 중구청(총 5개 기관)

※ 예산집행 현황

(단위 : 천원, '21. 9. 30. 기준)

사업명	예산현액	집행액		집행률(%)		'21년말 집행예상액	
		원인행위	지출액	원인행위	지출액	예상액	집행률
평생교육 협력 네트워크 강화	50,000	38,126	38,126	76	76	50,000	100

### □ 향후 추진일정

- 장애인 평생교육 네트워크 협의회 운영 : '21. 10~11월
- 서울시 평생교육 관계자 협의회 운영 : '21. 10~12월
- 서울 평생교육 컨설팅 지원 사업 운영 : '21. 10~12월

### 3 서울 평생교육 전문성 강화

◆ 서울지역 평생교육 관계자 및 유관기관 관계자 등 대상별 연수 제공을 통한 평생교육 전문 직무역량 제고

#### 사업개요

- 사업내용 : 평생교육 전문 역량 강화를 위한 연수 과정 개발 및 운영
- 연수대상 : 서울시 관내 평생교육사, 공무원(평생교육 관리자 및 실무자), 교육청, 민간기관 평생교육 프로그램 담당자, 강사 등
- 사업예산 : 70백만원
  - ※ 목표 : 서울시 평생교육 관계자 역량강화 연수 운영 7회
  - ※ 작년실적 : 서울시 평생교육 관계자 역량강화 연수 운영 8회

#### 추진실적

- 서울시 평생교육 관계자 전문성 강화 연수(온라인) 운영(7~9월, 총5회, 총625명)
  - 1차(7.1) : 미래를 향한 배움 : UNESCO 평생학습을 중심으로, 성인들의 ‘진짜 학습을 돕는 법’ / 96명
  - 2차(7.21) : 어서와, 장애인 평생교육은 처음이지?:법·제도·정책 이해, 장애인 인권 및 감수성 준비 / 132명
  - 3차(8.25) : 우리 기관만의, 우리 기관을 위한 프로그램 발굴 노하우, 위드 코로나, 이제 비대면 하라 : 비대면교육과정 기획·운영법 / 162명
  - 4차(9.1) : 장애인 평생교육 프로그램 개발 운영사례 및 노하우 공유 / 112명
  - 5차(9.15) : Jump-up 비대면 Tool 활용 : 효과적인 온라인 프로그램 운영 스킬, 조회수 올라가는 평생학습 콘텐츠 제작법 / 123명

※ 예산집행 현황 (단위 : 천원, '21. 9. 30. 기준)

사업명	예산현액	집행액		집행률(%)		'21년말 집행예상액	
		원인행위	지출액	원인행위	지출액	예상액	집행률
서울 평생교육 전문성 강화	70,000	67,343	67,343	96.2%	96.2%	69,343	99.1%

#### 향후 추진일정

- 서울시 평생교육 관계자 연수 운영(6~7차) : '21. 10월
- 서울시 평생교육 관계자 연수 성과 정리 : '21. 11~12월

### 3 서울시 문해교육 활성화

1 서울시 문해교육 기반 조성

2 서울시 문해교육 특화 사업

### 3 서울시 문해교육 활성화

#### 1 서울시 문해교육 기반 조성

- ◆ 서울지역 문해교육 강사 양성 연수 운영, 문해교육 관계자 보수교육, 비대면 문해교육 콘텐츠 제작 등을 통한 서울시 문해교육 기반 조성

#### 사업개요

##### ○ 사업내용

- 문해교육 매니저를 파견, 문해교육현장 지원 및 문해교육 활성화를 도모
- 문해교육 교·강사의 역량강화 및 전문성 제고를 위한 연수 및 교육 운영
- 문해학습자가 온라인 학습환경에서 소외되지 않도록 비대면 학습콘텐츠 개발

##### ○ 사업예산 : 103백만원

※ 목표 : 문해교육 매니저 운영(10명), 양성연수 운영(30명), 비대면 문해교육 콘텐츠 1종 개발

#### 추진실적

- 문해교육 매니저 운영(3~12월 배치, 시 뉴딜일자리 사업 예산으로 임금 지급)
  - 역할 : 문해교육 상담 및 요구조사, 프로그램 운영 보조, 잠재수요 발굴 등
  - 규모 : 8명(서울특별시문해교육센터, 민간 문해교육기관 등 10개월간 배치)
- 중학과정 문해교육 교원 양성연수 운영(7~9월)
  - 대상 : 중학 학력인정 문해교육 프로그램 교원 활동 희망자 30명
  - 온라인 강의 및 관내 문해교육기관에서 멘토링/현장실습(총39시간)
- 문해교육 관계자 대상 전문성 강화를 위한 보수교육 운영(7~9월)
  - 내용 : 코로나 시대 비대면 온라인 문해교육 운영을 위한 역량 개발
  - 시기 : (상반기) 6/30일, 49명 참여, (하반기) 11월 운영 예정
- 비대면 문해교육 콘텐츠 제작(10~12월)
  - 내용 : 문해학습자의 지속적 학습 지원을 위한 비대면 교육 콘텐츠 제작

※ 예산집행 현황

(단위 : 천원, '21. 9. 30. 기준)

사업명	예산현액	집행액		집행률(%)		'21년말 집행예상액	
		원인행위	지출액	원인행위	지출액	예상액	집행률
서울시 문해교육 기반 조성	103,600	17,548	17,548	17%	17%	103,600	100%

#### 향후 추진일정

- 문해교육 매니저 선발 및 운영 : '21. 1~12월
- 문해교육 관계자 보수교육 : '21. 6~11월
- 비대면 학습을 위한 문해교육 콘텐츠 개발 및 배포 : '21. 10~12월

## 2 서울시 문해교육 특화사업

◆ 문해 학습자가 근거리에서 디지털 등 보다 질 높고 다양한 교육에 참여할 수 있도록 서울시 문해교육 특화사업 운영

### □ 사업개요

#### ○ 사업내용

- 시민이 쉽고 편하게 문해교육을 받을 수 있도록 찾아가는 문해교육 운영
- 생활문해교육의 일환으로 문해학습자 대상의 디지털 교육 운영 지원
- 일반시민에게 문해교육을 알리고 의미를 공유하는 문해 전시회 개최

#### ○ 사업예산 : 246백만원

※ 목표 : 찾아가는 서울 문해교육 운영(16개), 디지털 문해교육 강사양성(36명), 문해전시회 1회 개최

### □ 추진실적

#### ○ 찾아가는 서울 문해교육 운영(기관 지원형, 4~12월)

- 기존 프로그램 외 신규 수요나 소규모 학습자 대상의 맞춤형 학습기회 제공
- 동부밀거름학교, 서현학교, 영등포늘푸름학교 등 5곳에 20,881천원 지원

#### ○ 찾아가는 서울 문해교육 운영(학습자 지원형 꾸러미, 7~12월)

- 사회적 거리두기로 참여 어려운 문해학습자 대상으로 학습지속 위한 꾸러미 제공
- 수요조사를 거쳐 관내 25개 기관의 학습자 300명 대상 5회차 꾸러미 제공 예정

#### ○ 디지털 문해교육 활성화 지원(5~12월)

- 디지털 문해학습장 지정 확대(6개→14개) 및 프로그램 운영예산 지원
- 디지털 강사 36명 양성(7월), 문해학습장 파견해 프로그램 운영(8월~)

#### ○ 문해 전시회 개최(5~10월)

- 문해교육 성과를 시민과 공유하는 시화전 개최(시상식, 온라인 전시회 등)

※ 예산집행 현황

(단위 : 천원, '21. 9. 30. 기준)

사업명	예산현액	집행액		집행률(%)		'21년말 집행예산액	
		원인행위	지출액	원인행위	지출액	예산액	집행률
서울시 문해교육 특화사업	246,220	144,541	144,541	59%	59%	246,220	100%

### □ 향후 추진일정

- 찾아가는 서울 문해교육 운영(기관 지원형) : '21. 4~12월
- 찾아가는 서울 문해교육 운영(학습자 지원형) : '21. 7~12월
- 디지털 문해교육 활성화 지원 : '21. 5~12월
- 문해 전시회 개최(문해교육 시화전) : '21. 5~10월

## **4** 함께 배우고 소통하는 모두의학교 운영

① **시민참여형 학습 공간 운영 및 혁신 모델 전파**

② **서울형 평생학습 혁신 프로그램 개발·운영**

③ **시민 커뮤니티학교 활성화 지원**

④ **시민 문화서재 「모두의책방」 운영**



## 4 함께 배우고 소통하는 모두의학교 운영

### 1 시민참여형 학습 공간 운영 및 혁신 모델 전파

- ◆ 시민의 주체적인 평생학습 참여 체계 및 지역 네트워크 구축을 통한 「모두의학교」 운영 및 혁신 모델 전파

#### □ 사업개요

- 사업내용 : 전 세대가 모여 서로 배우고, 새로 배우는 평생학습 공간 문화 구축 및 안전한 시설 운영

- 사업비 : 273백만원

※ 목표 : 시민참여모델 2개 유형 구동

※ 직년실적 : 지역사회 평생학습 협력망 확대 및 연계사업 지속 추진(9개 기관), 프로그램 기획 운영(1~12월)

#### □ 추진실적

- 시민이 참여하는 개방적·전문적 운영 체제 구성 및 운영(2~9월)

- 시민의 주체적 참여체계 구축을 위한 자원활동가 구성 및 활동(12~13기, 52명)
- 지역사회 평생학습 협력망 확대 및 연계 사업 지속 추진  
(금천문화예술정보학교, 금천구청, 독산고, 난곡중, 문성중 등)

- 시민 참여 활성화를 위한 학습자 맞춤형 프로그램 기획 및 운영(1~9월)

- 모두의학교 운영의 시민 의견 반영을 위한 요구조사 기획 및 운영
- 학습자의 소속감 증진 및 능동적 참여 유도를 위한 유형별 상담 서비스 제공



자원활동가 활동



요구조사 프로그램 운영



상담소 설치



참여자 관리 프로그램 운영

※ 예산집행 현황

(단위 : 천원, '21. 9. 30. 기준)

사업명	예산현액	집행액		집행률(%)		'21년말 집행예상액	
		원인행위	지출액	원인행위	지출액	예상액	집행률
시민참여형 학습 공간 운영 및 혁신 모델 전파	273,875	206,878	206,878	76	76	246,487	90%

#### □ 향후 추진일정

- 위드코로나 대비 안전관리계획 검토 : '21. 10~12월
- 시민자원활동가 13기 운영 : '21. 10~12월
- 학습자 상담 및 관리 프로그램 기획 및 운영 : '21. 10~12월

## 2 서울형 평생학습 혁신 프로그램 개발·운영

- ◆ 시민·지역사회·유관기관 등 다양한 주체와의 협력을 통한 실험적인 평생학습 프로그램 모델 발굴 및 운영

### □ 사업개요

- 사업내용 : 기존 강의형 평생학습 프로그램의 한계를 극복하는 혁신적 시민주도형 평생학습 프로그램 모델 개발 및 전파
- 사업비 : 300백만원
  - ※ 목표 : 시민주도형 평생학습 프로그램 74개 기획 및 운영

### □ 추진실적

- 「사회혁신을 주도하는 플랫폼형 프로그램」 개발·전파(1~9월)
  - 시민, 평생교육사, 평생교육 활동가 등의 사회혁신 역량 강화를 위한 ‘모두를 위한 교육 디자인 툴킷’ 개발 및 워크숍 운영
    - ※ 체험 및 전파 워크숍 6기 운영 완료
- 다양한 플랫폼을 활용한 「모두의 앙상블 프로젝트」 개발·운영(1~9월)
  - 다양한 영역(전문영역) 및 주체(전문기관·세대)간 융합을 통한 주제 중심 프로그램 개발·운영
    - ※ 46개 프로젝트 운영 완료(봄학기 21개, 여름학기 25개), 가을학기 30개 운영 중
  - 안정적 비대면 교육 환경 구축 및 특색있는 온라인 프로그램 개발·운영
    - ※ 5개 온라인 콘텐츠 개발(10~12월 순차적 오픈 예정)
  - 거리두기 단계에 따른 탄력적 운영방식 전환(대면·비대면·병행) 체계 마련



플랫폼형 프로그램



주제 중심 프로그램(오프라인)



주제 중심 프로그램(온라인)

※ 예산집행 현황

(단위 : 천원, '21. 9. 30. 기준)

사업명	예산현액	집행액		집행률(%)		'21년말 집행예상액	
		원인행위	지출액	원인행위	지출액	예상액	집행률
서울형 평생학습 혁신프로그램 개발·운영	300,810	182,510	182,510	61	61	240,651	80%

### □ 향후 추진일정

- 플랫폼형 프로그램 개발·운영 : '21. 10~12월
- 모두의 앙상블 프로젝트 개발·운영(가을·겨울학기) : '21. 10~12월

### 3 시민 커뮤니티학교 활성화 지원

◆ 학습 커뮤니티를 기반으로 시민이 평생학습의 수혜자에서 개발 주체로 성장할 수 있도록 시민 스스로 기획·운영하는 프로그램 개발 및 운영 지원

#### □ 사업개요

○ 사업내용 : 학습 커뮤니티 활동 기회 제공 및 시민 스스로 평생학습 프로그램을 기획·운영하는 시민 커뮤니티학교 운영 지원

※ 시민 커뮤니티학교 : 평생학습 참여자의 관심 주제에 따라 자발적으로 구성한 학습 공동체

○ 사업비 : 74백만원

※ 목표 : 시민 커뮤니티학교 19개팀 육성

※ 작년실적 ; 학습자 커뮤니티 9개팀 선정·운영, 커뮤니티 역량개발 프로그램 3개 운영, 지역자원-커뮤니티 연계형 사회공헌 프로젝트 2개 운영 등

#### □ 추진실적

○ 시민 커뮤니티학교 공모·지원(2~11월)

- 학습을 기반으로 한 커뮤니티 발굴 및 활동 기회 제공(14개팀)

- 학습주제와 연결된 사회적 가치, 공공성 주제 기반의 평생학습 프로그램 개발 및 프로그램 운영(5개팀)

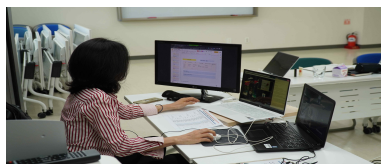
※ 시범과정(“생활 속의 IT배움터”, ‘해당사랑없음’ 총 2개 과정), 정규과정(“반짝반짝 생각제작소”, ‘5지게 잤난 메이커학교’ 총 2개 과정), 지속과정(모디 총 1개 과정)

○ 시민 커뮤니티학교 역량강화(3~11월)

- 공공성·사회적 가치 관련 교육 제공, 프로그램/학습 방법 구성 등 커뮤니티 학교를 조직하고 육성하는 온·오프라인 역량강화 워크숍(7회) 및 컨설팅 운영(팀별 2회)



커뮤니티 활동 지원



커뮤니티학교 시범 프로그램 운영



역량강화 및 컨설팅

※ 예산집행 현황

(단위 : 천원, '21. 9. 30. 기준)

사업명	예산현액	집행액		집행률(%)		'21년말 집행예상액	
		원인행위	지출액	원인행위	지출액	예상액	집행률
시민 커뮤니티학교 활성화 지원	74,450	54,725	54,725	74%	74%	61,960	80%

#### □ 향후 추진 일정

○ 시민 커뮤니티학교 공모·활동 지원 : '21. 9~11월

○ 시민 커뮤니티학교 역량 강화 : '21. 9~11월

#### 4 시민 문화서재 「모두의책방」 운영

◆ 모두의학교 운영 주제에 부합하며 다양한 영역 간 경계를 허무는 책을 매개로 한 시민문화 공유 기회 및 서비스 제공

##### □ 사업개요

- 사업내용 : 모두의학교 정체성에 맞는 도서 서비스, 시민 북 큐레이션 등 시민의 문화적 취향을 발견 및 공유
- 사업비 : 36백만원
  - ※ 목표 : 장서 수집 및 서비스 8,200권, 시민 북 큐레이션 지원 프로그램 6개 운영
  - ※ 작년실적 : 장서 수집 및 서비스 7,807권, 시민 북 큐레이션 프로그램 11회 운영

##### □ 추진실적

- 시민 참여형 도서 수집 및 서비스 제공(1~12월)
  - 다양한 세대가 읽을 수 있는 도서의 지속적 수집 및 서비스 제공
  - 신청도서함, 모두아띠, 프로그램 연계 등 다양한 주체와 모두의학교 정체성에 맞는 도서 전시 및 서비스 제공(7,900여 권 장서, 49종 간행물 서비스 중)
- 취향을 공유하는 시민 북 큐레이션 지원(3~12월)
  - 정기적인 주제의 프로그램형 온·오프라인 북 큐레이션 운영 (5회)
  - 책방아띠, 이용객, 프로그램 참여자와 연계한 ‘찾아가는 모두의 책수레’ 등 주제 및 방법 다양화로 온·오프라인 책방 서비스 운영



장서 수집 및 서비스제공



프로그램과 연계한 북 큐레이션 운영



찾아가는 모두의 책수레 운영

※ 예산집행 현황

(단위 : 천원, '21. 9. 30. 기준)

사업명	예산현액	집행액		집행률(%)		'21년말 집행예상액	
		원인행위	지출액	원인행위	지출액	예상액	집행률
시민 문화서재 모두의책방 운영	36,210	11,521	11,521	32	32	33,710	93%

##### □ 향후 추진일정

- 모두의학교 정체성에 맞는 장서 수집 및 서비스 제공 : '21.3~12월
- 시민 중심의 북 큐레이션 지원 : '21.3~12월

## 5 서울시민대학 운영

1 본 부 캠퍼스 운영

2 권역별 학습장 운영

3 대학연계 시민대학 운영

4 민간연계 시민대학 운영

5 서울시민대학 활성화 및 통합 홍보

6 미래(동남권) 캠퍼스 운영

7 평생학습꾸러미 세이프런(SafeLearn) 운영

## 1 본부캠퍼스 운영

- ◆ 서울시민대학 총괄 컨트롤 타워 역할로서 시민의 체계적인 학습경로(시민 학위제) 형성 등 '시민교양종합대학' 체제 구축

### □ 사업개요

- 사업내용 : 본부 캠퍼스 운영 및 연구회, 자문단, 명예시민학위제 과정 운영
- 사업비 : 754백만원
  - ※ 목표 : 본부 정규교육과정 60개 강좌, 시민석사과정 25개 강좌 기획·운영, 시민연구회(10개) 운영
  - ※ 작년실적 : 본부 정규과정 61개 강좌, 시민석사 공통과정 24개 강좌 기획·운영, 시민연구회(18개) 운영

### □ 추진실적

- 체계적이고 연계성 있는 7개 학과별 교육과정 구성·운영(83강좌, 2,199명 참여)
  - 학과별 분류 범주체계 반영한 대상별 맞춤형 강좌개설로 학습효과 극대화
  - 전문성을 가진 기관(8곳)과 연계하여 인적·물적 자원을 연계한 특화과정 개설
- 명예시민학위제로 계적인 교육시스템 구축 및 학습활동 활성화(30강좌, 312명)
  - 제3회 명예시민학위(학·석사) 수여식 개최(학사 294명, 석사 57명)
  - 시민석사 공통과정, 전공세미나 과정 운영, 시민박사과정 설계 추진
- 체계적인 교육과정 설계를 위한 「서울시민대학 자문단」 운영
  - 교육과정·운영 자문단 위촉(38명). 자문회의 개최(8회)
- 시민연구회 운영으로 시민의 자발적인 심화학습 및 사회참여활동 지원
  - 온라인 플랫폼을 활용한 주체적 학습 커뮤니티의 장 마련 (10개, 71명 참여)
  - 명예시민석사 졸업생 등 전문성을 가진 시민을 학습생산자로 양성하는 구조 마련

※ 예산집행 현황

(단위 : 천원, '21. 9. 30. 기준)

사업명	예산현액	집행액		집행률(%)		'21년말 집행예상액	
		원인행위	지출액	원인행위	지출액	예상액	집행률
본부캠퍼스 운영	674,794	374,863	374,836	59%	59%	609,384	96%

### □ 향후 추진일정

- 교육과정 운영(본부, 석사공통과정, 전공세미나) : '21. 10~12월
- 시민연구회 활동 지원 등 운영 : '21. 10~12월
- 교육과정 및 운영자문 회의 개최 : '21. 11~12월

## 2 권역별 학습장 운영

◆ 서울시민의 폭넓고 균형 있는 학습기회 제공을 위해 권역별 학습장을 운영하여 다양한 인문교양과정을 제공하고 시민주도의 평생학습 문화조성

### □ 사업개요

- 사업내용 : 권역별 학습장에서 소통과 만남의 지역 밀착형 시민대학 운영
- 사업비 : 154백만원

※ 목표 : 권역별 학습장 50개 강좌, 디지털 시민교육 30개 강좌 기획·운영

※ 작년실적 : 권역별 학습장 150개 강좌 기획·운영

### □ 추진실적

- 인문학적 성찰을 통해 시민력을 향상할 수 있는 정규강좌 운영 중

장소	강좌수	교육인원	프로그램 예
시민청	12개	335명	궁궐과 쉼네각사, 한국 현대미술의 현대성 등
서소문	3개	117명	조선 후기 사상계의 전환기적 특성 등
은평	22개	625명	개더타운에서 만나는 인문학, 양자물리학의 비밀 등

※하반기 2차 예정 13개 강좌(시민청 4개, 서소문 1개, 은평 8개)

- 디지털 시민교육 운영 (7~9월, 30개 강좌, 81회 운영, 464명 참여)
  - 디지털기기 사용에 어려움을 겪는 장노년층의 디지털 정보 격차 해소 목적
  - 유용한 앱, 간편 결제, 인터넷 등 실습교육 및 가짜뉴스, 반려로봇 기술 등 특강 비대면 운영
- 사회 환경 변화에 능동적으로 대응할 수 있는 대면·비대면 전환체제 구축
  - 사회적 거리두기 및 생활 방역지침을 준수하는 안전한 대면 학습 환경 조성
  - 다양한 매체를 활용한 비대면 강좌 운영을 통해 지속적인 평생학습 기회 보장

※ 예산집행 현황

(단위 : 천원, '21. 9. 30. 기준)

사업명	예산현액	집행액		집행률(%)		'21년말 집행예상액	
		원인행위	지출액	원인행위	지출액	예상액	집행률
권역별 학습장 운영	153,600	83,621	83,621	54%	54%	149,600	96%

### □ 향후 추진일정

- 권역별 학습장 하반기 정규과정 운영 : '21. 10~12월
- 권역별 학습장 운영결과 보고 : '21. 12월

### 3 대학연계 시민대학 운영

◆ 대학의 우수한 교육자원을 활용한 대학별 특화과정 운영으로 시민의 평생학습 참여와 대학의 지역사회 교육적 역할 증진

#### □ 사업개요

- 협력대상 : 30개교(총 120개 강좌)
  - ※ 운영대학 : 3개교('13년) → 23개교('17년) → 28개교('18년)→ 30개교('20년)
- 사업내용 : 각 대학 특성을 살린 인문강좌 운영으로 대학수준 전문강좌에 대한 시민수요를 반영하고 근거리 평생학습에 대한 시민요구 충족
- 사업비 : 664백만원
  - ※ 목표 : 30개교 대학연계 시민대학 120강좌 기획·운영
  - ※ 작년실적 : 대학연계 시민대학 50개 강좌 기획·운영, 30개교 운영 간담회 개최, 2개교 신규 업무협약 체결

#### □ 추진실적

- 대학의 우수한 교육자원을 활용한 특화된 인문강좌 운영(3~12월)
  - '21년 상반기 대학연계 시민대학 61개 강좌 운영, 참여학습자 1,513명
  - '21년 하반기 대학연계 시민대학 75개 강좌 운영, 참여학습자 1,868명\*
  - \* '21년 9월 현재 운영 중으로 강좌 수 및 참여학습자는 변동될 수 있음
- 대면·비대면 혼합강좌 운영 및 대학연계 시민대학 운영협의회 구성·조정
  - 실습·답사 등 필수적인 회차에 한해 대면회차를 편성하여 효과적인 강의 운영
  - 30개 대학 운영협의회 구성·조정을 통한 시민대학-연계대학 간 원활한 의견교환 및 업무협조
- 대학연계 시민대학 현장방문 모니터링, 관계자 대상 운영간담회 개최
  - 원활한 강의운영과 질적 제고를 위한 대학연계 시민대학 현장방문 모니터링 추진
  - 대학 관계자 (기관장, 교수, 행정담당자 등) 대상 운영개선 회의 및 네트워크 회의 개최

※ 예산집행 현황 (단위 : 천원, '21. 9. 30. 기준)

사업명	예산현액	집행액		집행률(%)		'21년말 집행예상액	
		원인행위	지출액	원인행위	지출액	예상액	집행률
사업명 기재	663,900	247,013	247,013	37%	37%	630,705	95%

#### □ 향후 추진일정

- 하반기 대학연계 시민대학 운영 : '21. 9~12월
- 하반기 대학별 모니터링 및 운영지원 : '21. 9~12월
- 하반기 대학연계 시민대학 운영결과 간담회 : '21.12월



#### 4 민간연계 시민대학 운영

- ◆ 인문단체, 기업, 외교부 등 다양한 주체들 간 협력을 통한 네트워크 구축으로 직장인 등 다양한 시민의 평생학습 지원과 차별화된 영역별 평생교육 기반 확대

#### □ 사업개요

- 사업내용 : 사업공모 및 기관발굴을 통한 민간연계 시민대학 선정·운영
  - 인문단체 연계 시민대학 : 우수한 인문단체·민간기관을 발굴(10개)
  - 대사관 연계 시민대학 : 시민의 외교정책참여 확대 및 외교역량강화(4개)
  - 기업연계 시민대학 : 직장인 평생학습참여 확대 및 서울시 기업 학습문화 조성(2개)
- 사업비 : 138백만원(민간 88백만원·대사관 18백만원·기업연계 32백만원)
  - ※ 목표 : 인문단체연계 10개 기관·대사관연계 4개 국가·기업연계 2개 프로그램 기획·운영
  - ※ 작년실적 : 인문단체연계 22개 기관, 대사관연계 4개 국가, 기업연계 10개 기관 발굴·운영

#### □ 추진실적

- 인문단체 연계 시민대학 공모(4월) 및 운영·현장방문 모니터링 추진(5~11월)
  - 우수 시민교육 프로그램을 운영하는 인문단체·민간기관 발굴·선정(14기관·단체)
  - 인문적 성찰을 돕는 프로그램 운영 및 질적 제고를 위한 현장방문 모니터링 추진
- 대사관연계 시민대학 운영(4~11월)
  - 수교기념 또는 국민의 관심이 높은 국가 중 4개 국가 선정 및 운영
- 기업연계 시민대학 협력기관 선정·운영(3~12월)
  - 직장인의 퇴근 후 학습과 소통을 위한 '퇴근길 명동학교' 운영 (1개 기관, 2개 프로그램)

※ 예산집행 현황 (단위 : 천원, '21. 9. 30. 기준)

사업명	예산현액	집행액		집행률(%)		'21년말 집행예상액	
		원인행위	지출액	원인행위	지출액	예상액	집행률
민간연계 시민대학	137,600	101,185	101,185	74%	74%	124,080	90%

#### □ 향후 추진일정

- 인문단체 연계 시민대학 사업추진 : '21. 10~11월
- 대사관 연계 시민대학 프로그램 운영 : '21. 10~11월
- 기업 연계 시민대학 '퇴근길 명동학교' 2기 운영 : '21. 10~12월
- 결과보고·성과공유회 및 사례집 제작 : '21. 12월

## 5] 서울시민대학 활성화 및 통합 홍보

- ◆ 서울시민대학의 강사·학습매니저 역량강화를 통한 교육 질 관리로 학습자 만족도를 향상하고, 시민대학 인지도 향상을 위한 통합홍보 추진

### □ 사업개요

- 사업내용 : 서울시민대학 교육 질 관리를 위한 강사, 학습매니저의 역량 강화 교육, 학습자 참여 활성화와 인지도 제고를 위한 온라인 시민대학 운영
- 사업비 : 265백만원
  - ※ 목표 : 학습매니저 30명 운영 및 역량강화교육 2회, 강사교육 2회, 온라인 정규 강좌 150회, 유튜브 시민대학 콘텐츠 20개
  - ※ 작년실적 : 학습매니저 50명 배치·운영, 언론보도·홍보 총 312건(보도자료, SNS, 대중교통), 온라인 정규 강좌 125회, 유튜브 시민대학 콘텐츠 30개

### □ 추진실적

- 서울시민대학 활성화를 위한 종합적 학습관리체계 운영
  - 온라인 설문조사를 통해 시민대학 교육과정 환류 및 개선(상·하반기, 2회)
- 학습매니저 모집 및 선발(2월), 배치운영 및 역량강화(3~12월)
  - 학습장별 교육운영 지원인력인 학습매니저 모집·심사·교육·배치(31여명)
  - 온·오프라인 강좌 운영보조, 학습자상담 등 업무교육 및 운영회의 개최(3회)
  - 평생교육 전문성 증진을 위한 역량강화교육 및 체험교육 실시(3회)
- 서울시민대학 신규 강사 중심의 역량강화교육 실시(3월, 10월)
  - 시민대학 운영현황, 비전·목표 공유를 통한 시민대학 및 학습자 이해 증진(3회)
  - 강사 매뉴얼 활용과 강의운영 사례 및 기존 강사 노하우를 활용한 강의 품질 개선
  - 비대면 환경의 온택트 프로그램 실습을 통한 디지털 퍼실리테이션 역량 향상
- 온·오프라인, 언론보도 등 다양한 매체를 활용한 홍보 강화(3월~12월)
  - 시민대학 명칭변경에 따른 기억되기 쉽고 친근하게 다가갈 수 있는 BI 리뉴얼
  - 시민대학 브랜드 이미지 제고 및 시민 관심도 향상을 위한 디자인 개발
  - 보유 SNS(facebook, 인스타그램, 카카오채널, youtube)을 활용하여 카드뉴스, 영상콘텐츠 제공 및 시민참여형 이벤트 진행, 대중교통 홍보 진행

- 온라인 정규 강좌 운영(3~9월), 유튜브 콘텐츠 제작 및 게시(7월~9월)
  - 정규강좌를 실시간 줌(Zoom)을 통한 화상강좌와 온라인 콘텐츠로 제작하여 운영 (259개)
  - 7개 학과 강좌를 다양한 유형(강의형·탐방형·인터뷰형)의 유튜브 콘텐츠로 제작(4개)

※ 예산집행 현황

(단위 : 천원, '21. 9. 30. 기준)

사업명	예산현액	집행액		집행률(%)		'21년말 집행예상액	
		원인행위	지출액	원인행위	지출액	예상액	집행률
서울시미대학 활성화 및 통합홍보	265,878	173,173	173,173	65%	65%	250,462	94%

향후 추진일정

- 학습매니저 역량강화교육 및 회의 추진 : '21. 10~12월
- 하반기 강사역량강화교육 실시 : '21. 10월
- 서울시민대학 통합홍보 추진 : '21. 10~12월
- 하반기 온라인 정규강좌 제작 및 운영 : '21. 10~12월
- 유튜브 시민대학 콘텐츠 제작 및 게시 : '21. 10~12월

## 6 미래(동남권) 캠퍼스 운영

◆ 동남권 지역의 평생학습 참여 기회 제공과 시민참여 확대를 위한 동남권 캠퍼스를 운영

### □ 사업개요

- 운영기간 : 3 ~ 12월
- 사업내용 : 신규 동남권 캠퍼스 개관 및 공간 운영, 미래학 특화과정 기획
- 사업비 : 1,766백만원
  - ※ 목표 : 시민대학 동남권캠퍼스 119개 정규, 특별강좌 운영
  - ※ 작년실적 : 신규 동남권캠퍼스 3개년 운영계획 수립, 공간조성, 시민 수요조사 실시(1,000명) 등

### □ 추진실적

- 동남권캠퍼스 임시개관 프로그램 운영('21.3.)
  - 오픈명사 특강, 그린미래 원데이클래스, 오픈음악회, 시민지혜오름 북토크 등 (총 50개 강좌, 2,503명 참여)
- 미래학, 그린미래(생활환경학) 특화과정 상반기 1,2차 운영('21.4.~6.)
  - 지속가능한 미래사회 역량강화를 위한 실생활 접목형 이론·체험강좌 운영 (총 11개 강좌, 165명 참여)
  - 미래학 공모사업 3개 기관 선정, 운영('21.8~10.)
- 동남권캠퍼스 5개학과 정규과정 상반기 1,2차 운영('21.4.~6.)
  - 인문학, 시민학, 서울학, 문화예술학, 사회경제학 5개학과 기획강좌 운영 (총 18개 강좌, 294명 참여)
- 참여형 시민<sup>n</sup> 대학을 통한 시민 주도적 프로그램 기획·활동('21.4.~9.)
  - 시민지혜오름 공간내 북큐레이션존(2개) 조성 및 독서 프로그램 운영(18개 프로그램 343명 참여)
- 동남권캠퍼스 시민갤러리(작품 전시·전시 연계 프로그램) 운영('21.8.~12.)
  - 전문작가(단체) 4팀, 전문작가(개인) 2명, 시민동아리 2팀 선정
- 미래학, 생활환경학 교육과정 분류체계 개편 및 설계를 위한 자문단 운영 (7회)

※ 예산집행 현황

(단위 : 천원, '21. 9. 30. 기준)

사업명	예산현액	집행액		집행률(%)		'21년말 집행예상액	
		원인행위	지출액	원인행위	지출액	예상액	집행률
미래(동남권) 캠퍼스 운영	1,766,222	1,079,444	1,079,444	61%	61%	1,758,513	100%

### □ 향후 추진일정

- 동남권캠퍼스 특화·정규교육과정 하반기 운영 : '21. 9~12월
- 동남권캠퍼스 2~4층 특화공간 조성 : '21. 10~12월

## 7 평생학습꾸러미 세이프런(SafeLearn) 운영

- ◆ 코로나로 인해 자가격리된 시민의 우울감 해소 및 사회적 유대감 지속을 위하여 평생학습 꾸러미를 통한 평생학습 정보 및 학습체험 기회 제공

### 사업개요

#### ○ 사업내용

- 평생학습꾸러미 제작을 통한 학습정보 안내 및 참여 촉진
- 세이프런 챌린지 키트 제작으로 학습경험 제공
- 세이프런 영상을 통해 심리적 안정감을 주는 평생학습 강좌 제공

#### ○ 사업예산 : 380백만원

※ 목표 : 코로나 평생학습꾸러미(SafeLearn Kit) 20,000개 배포

### 추진실적

#### ○ 평생학습꾸러미 세이프런 챌린지 키트 제작

- 평생학습정보안내지, 자아 진단과 인생 계획 점검 활동지, 챌린지활동, 체험활동 키트 제공
- 평생학습꾸러미 세이프런 영상(총9종) 제작 제공 및 분야별 추천영상을 제공하며 서울시평생학습포털과 연동하여 서비스

#### ○ 배포현황

차시	참여 자치구 및 기관	배포수량
1차	23개 자치구 (강서구, 서초구 제외)	5,000개
2차	강북, 관악, 금천, 동대문, 양천, 용산, 은평, 중구, 중랑, 도봉, 성동(11개), 학생방방호사령부	15,000개
합 계		20,000개

#### ○ 학습경험 촉진을 위한 챌린지 및 피드백 강화

- 자가격리 시민에게 평생교육 정보 제공과 참여를 이끌기 위한 지원 체제 강화, 결과물 아카이브

※ 예산집행 현황

(단위 : 천원, '21. 10. 08. 기준)

사업명	예산현액	집행액		집행률(%)		'21년말 집행예상액	
		원인행위	지출액	원인행위	지출액	예상액	집행률
평생학습꾸러미세이프런	380,000	321,045	321,045	84%	84%	9,854	89%

### 향후 추진일정

- 평생학습꾸러미 최종 결과보고 작성 : '21.12월

## 6 서울 도시인문학 지원 사업

### 1 동네서점 기반 시민 인문학 대중화 사업

## 6 서울 도시인문학 지원 사업

### 1 동네서점 기반 시민 인문학 대중화 사업

- ◆ 서울시민이 삶과 생활을 성찰할 수 있도록 인문학 평생학습 참여 공간으로서 동네서점을 지원하고, 관계자 역량 강화 및 사업 성과 공유 및 확산을 통해 지역 평생학습 활성화에 기여하고자 함

#### 사업개요

- 사업대상 : 서울시 소재 동네서점
- 사업내용 : 동네서점 선정·운영, 서점 관계자 역량 강화 및 컨설팅 지원, 사업 성과관리, 사업 성과공유 및 확산 등
- 지원방법 : 공모를 통한 서점 선정 및 지원
- 사업예산 : 200백만원

※ 목표 : 서울시 관내 동네서점 20곳 선정·지원(실적 : 20곳 선정·지원 중)

#### 추진실적

- 동네서점 기반 시민 인문학 대중화 사업 참여 동네서점 선정·운영(5월~11월)  
(※ 공모사업명 : <우리동네 책방 배움터>)  
- 공모 및 심사 과정을 통한 서울시 관내 동네서점 선정(20곳, 각 600만원 내외 지원)  
- 동네서점별 인문학을 주제로 한 학습자 참여형 평생학습 프로그램(총 65개) 운영·지원
- <우리동네 책방 배움터> 사업 관계자 역량강화 및 컨설팅 지원(6월~11월)  
- 사업 참여 동네서점 관계자(대표, 매니저 등) 대상 역량강화 연수 개최  
- 컨설팅 주체별 동네서점을 찾아가는 현장 컨설팅 23회 지원 및 사업 현장 모니터링 19회 실시
- <우리동네 책방 배움터> 사업 성과공유 및 확산(5월~12월)  
- 사업 인식 제고 및 홍보를 위한 SNS홍보채널 운영 및 우수사례 성과자료집 제작·배포  
- 동네서점에서 추진한 다양한 인문학 평생학습 프로그램 등 사업성과를 함께 공유하는 성과공유회 개최

※ 예산집행 현황

(단위 : 천원, '21. 9. 30. 기준)

사업명	예산현액	집행액		집행률(%)		'21년말 집행예상액	
		원인행위	지출액	원인행위	지출액	예상액	집행률
동네서점 기반 시민 인문학 대중화 사업	200,000	153,785	153,785	77.0%	77.0%	194,551	97.3%

#### 향후 추진일정

- 동네서점 관계자 역량강화 및 컨설팅 지원 : '21. 10~11월
- 동네서점 인문학 대중화 사업 성과공유회 개최 : '21. 12월

## 7 청년인생설계학교 운영

① 운영 기반 마련 및 참여자 관리

② 인생 설계 프로그램 운영

③ 서울 평생학습 청년위원회 운영



## 7 청년인생설계학교 운영

### 1 운영 기반 마련 및 참여자 관리

- ◆ 청년들의 주체적 인생 방향 설정의 계기를 마련하는 청년인생설계학교의 내실 있는 운영을 위한 기반 마련

#### □ 사업개요

##### ○ 사업내용

- 운영 품질 향상을 위해 청년 전문가·당사자로 구성된 자문위원회 운영
- 참여자 이력 관리 체계 구축, 전문 상담 및 참여 효과성 연구 실시
- 전 세대 공감대 형성과 인지도 제고를 위한 청년인생설계학교 홍보 캠페인 전개

##### ○ 사업비 : 340백만원

※ 목표 : 운영자문위원회 4회 개최, 청년인생설계학교 참여 효과성 연구 1종, 참여자 활동기록집 1종

#### □ 추진실적

##### ○ 청년인생설계학교 자문 협의체 구성·운영

- 서울 내외 전문가, 관계자, 청년 당사자로 구성하고 운영 전반 자문(2회)

##### ○ 참여 활성화를 위한 참여자 관리 체계 구축·운영

- 프로그램 자율 설계 지원, 개별 이력 관리, 안내 상담, 온라인 이벤트 실시(상시)

##### ○ 청년인생설계학교 참여 효과성 연구

- 청년들의 인생 설계 핵심 가치 인식 수준을 바탕으로 한 타당성 검증(6월~)

##### ○ 청년인생설계학교 홍보 및 대시민 캠페인 전개

- 청년 참여 빈도 높은 온라인 매체 연계 실시(9월)

※ 예산집행 현황

(단위 : 천원, '21. 9. 30. 기준)

사업명	예산현액	집행액		집행률(%)		'21년말 집행예상액	
		원인행위	지출액	원인행위	지출액	예상액	집행률
운영기반 마련· 참여자 관리	340,500	254,069	254,069	74.6%	74.6%	340,500	100%

#### □ 향후 추진일정

- 운영자문위원회 운영 : '21.10~12월
- 참여자 관리 체계 운영 : '21.10~12월
- 청년인생설계학교 참여 효과성 연구 : '21.10~12월

## 2 인생 설계 프로그램 운영

◆ 같은 고민을 하는 또래와 함께 자신과 세상에 대해 사유하고 탐구하며 주도적으로 성취하는 경험의 기회 제공

### 사업개요

#### ○ 사업내용

– 대학 재학생, 구직자, 사회 초년생, 재직자 등 다양한 청년들의 요구 반영한 대상별, 경험별 특화 프로그램 제공 및 주도성을 높이는 자율 활동 지원

#### ○ 사업예산 : 513백만원

※ 목표 : 500명 지원, 통합교육과정교재 1종 개발, 멤버십 커뮤니티 5개 운영

### 추진실적

#### ○ 인생 설계 프로그램 개발 및 여름학기 운영

– 자기 이해, 이슈 탐구, 소통과 공유를 토대로 하는 인생 설계 통합 교육과정(교재) 개발  
– 여름학기 250명 선발(597명 지원) 및 여름학기 비대면 과정 운영

#### ○ 인생 도전(자율 기획) 프로젝트 지원

– 참여자 스스로 원하는 프로젝트를 직접 설계·실행해보는 도전 지원 체계 마련  
– 액션 플랜 수립 워크숍 등 사전교육 운영, 연중 활동할 46명 선발(172명 지원)

#### ○ 직장인 갭이어 멤버십 운영 기획 및 여름학기 참여자 선발

– 번아웃을 경험한 청년 직장인 대상으로 한 멤버십 커뮤니티, 월데이 클래스 제공  
– 일 경험 등에 따른 대상별 6개 그룹, 여름학기 50명 선발(197명 지원) 비대면 운영

※ 예산집행 현황

(단위 : 천원, '21. 9. 30. 기준)

사업명	예산현액	집행액		집행률(%)		'21년말 집행예상액	
		원인행위	지출액	원인행위	지출액	예상액	집행률
청년인생설계학교	513,000	455,321	455,321	88.7%	88.7%	513,000	100%

### 향후 추진일정

- 가을학기 인생 설계 프로그램 운영 : '21.10 ~ 12월
- 인생 도전 프로젝트 지원 : '21.10 ~ 12월
- 가을학기 직장인 갭이어 멤버십 커뮤니티 운영 : '21.10 ~ 12월

### 3 서울 평생학습 청년위원회 운영

◆ 정책의 수립과 시행 과정에 당사자가 참여하고 제안하는 청년 친화적 열린 평생학습 체계 구축

#### □ 사업개요

##### ○ 사업내용

- 청년 대상 정책 이해도 및 정책 제안 참여 제고를 위한 역량 강화 연수 운영
- 평생학습 정책 의사 결정 과정에 참여하고 제안하는 청년위원회 구성
- 친화적 평생학습 정책 제안 발굴 및 정책제안 발표회 개최

##### ○ 사업예산 : 87백만원

※ 목표 : 청년위원 정책 제안 5건

#### □ 추진실적

##### ○ 평생교육 정책기획자 양성과정 기획·운영

- 평생교육 전반에 대한 이해, 청년 정책 참여 사례, 정책 제안을 위한 탐구 활동 및 제안서 작성법 등을 주제로 한 4회차 비대면 교육과정 기획
- 양성과정 누적 참여 147명, 만족도 4.83/5점, 추천 의사 4.89/5점

##### ○ 평생학습 청년위원회 구성·운영

- 평생학습, 청년 정책 등 시정 전반에 관심 있는 서울 청년 위원 위촉(18명)
- 정책 제안 주제 중심의 문헌 연구, 사례조사, 전문가 자문 등 팀 단위 탐구 활동
- 매달 위원별 주제 탐색 활동 및 역량 강화를 위한 정례 워크숍 1회 실시(누적 운영 5회)

※ 예산집행 현황

(단위 : 천원, '21. 9. 30. 기준)

사업명	예산현액	집행액		집행률(%)		'21년말 집행예상액	
		원인행위	지출액	원인행위	지출액	예상액	집행률
서울평생학습청년위원회	86,500	40,336	40,336	47%	47%	86,500	100%

#### □ 향후 추진일정

- 평생학습 청년위원회 활동 지원 : '21. 10~11월
- 평생학습 청년위원회 정례 워크숍 운영 : '21. 10~11월
- 평생학습 청년위원회 정책제안 발표회 개최 : '21. 11월

# 붙임1. 2021 예산 현황

..... 총 12,924백만원

(2021. 9. 30. 기준, 단위 : 백만원)

구 분	예산현액 (A)=(a+b)	당초예산 (a)	추경 (b)	집행액 (B)	집행잔액 (A-B)	집행률(%) (B/A)×100
<b>합 계</b>	12,924	12,924	-	7,791	5,133	60
<b>평생교육진흥원</b>	12,924	12,924	-	7,791	5,133	60
서울시 평생교육 정책 과제 연구개발	218	218	-	202	16	93
서울시 평생학습 문화 확산	185	185	-	127	58	69
한걸음에 닿는 동네배움터 운영 사업	221	221	-	141	80	64
평생교육 협력 네트워크 강화	50	50	-	38	12	76
서울 평생교육 전문성 강화	70	70	-	67	3	96
서울시 문해교육 기반 조성	104	104	-	18	86	17
서울시 문해교육 특화 사업	246	246	-	145	101	59
성인문해교육 지원(국비사업)	109	109	-	77	32	71
시민참여형 학습 공간 운영 및 혁신 모델 전파	274	274	-	207	67	76
서울형 평생학습 혁신프로그램 개발·운영	301	301	-	183	118	61
모두의학교 학습자 커뮤니티 활성화 지원	74	74	-	55	19	74
시민 문화서재 모두의책방 운영	36	36	-	11	25	31
본부 캠퍼스 운영	675	675	-	375	300	56
권역별 캠퍼스 운영	154	154	-	84	70	55
대학연계 시민대학 운영	664	664	-	247	417	37
민간연계 시민대학 운영	138	138	-	101	37	73
서울자유시민대학 활성화 및 통합홍보	266	266	-	173	93	65
미래(동남권)캠퍼스 운영	1,766	1,766	-	1,078	688	61
평생학습꾸러미 '세이프런'	380	380	-	321	59	84
서울 도시인문학 지원사업	200	200	-	154	46	77
인건비	3,550	3,550	-	2,229	1,321	63
운영경비	1,303	1,303	-	883	420	68
예비비	785	785	-	-	785	0
대행사업	1,155	1,155	-	875	280	76

# 2020 행정사무감사 처리결과 보고서

(행정자치위원회)

서울시평생교육진흥원

## □ 총괄

- 수감결과 처리요구사항 등 ----- 총 2 건
- 조치내역

구	분	계	완 료	추진중	검토중	미반영
계	계	2	2	0	0	0
	시정· 처리요구사항	1	1	0	0	0
	건의사항	1	1	0	0	0
	기타(자료제출 등)	0	0	0	0	0

# 시정·처리 요구사항

시정 및 처리 요구사항	조치결과 및 향후 추진계획
<p>○ 자치구별 평생교육 운영 현황(기관 수, 프로그램 수) 차이가 큼. 평생교육진흥원은 평생교육의 지역 간 불평등을 해소할 수 있는 정책적 노력이 필요함 (평생교육진흥원)</p>	<p><input type="checkbox"/> 추진상황 : 완료</p> <p><input type="checkbox"/> 추진내용</p> <ul style="list-style-type: none"> <li>○ 평생교육기관·시설이 부족한 자치구 지원 확대 추진           <ul style="list-style-type: none"> <li>- 동네배움터 사업 추진시 미참여 자치구 참여 적극 유도 및 지역 시설·여건을 고려하여 평생교육시설 부족 지역 지원 확대</li> <li>- 서울 평생교육 컨설팅 사업 추진 시 자치구별 평생교육 여건 및 격차를 고려하여 선정·운영</li> <li>- 동네배움터 사업 선정 및 운영('21.3월~)               <ul style="list-style-type: none"> <li>▶ 도봉·동대문·중랑구 등 평생교육시설이 부족한 자치구의 동네배움터 개소수 확대</li> </ul> </li> </ul> </li> </ul>

# 건의사항

건의사항	조치결과
<p>○ 서울시 인문학 지원사업에서 저술 지원 사업 등은 선거법 저촉 사항이 될 수 있으므로, 사업 추진 시 선거법 저촉 여부에 대한 법적·정치적 검토 후 추진하기 바람 (평생교육진흥원)</p>	<p><input type="checkbox"/> 추진상황 : 완료</p> <p><input type="checkbox"/> 추진내용</p> <ul style="list-style-type: none"> <li>○ 서울시 인문학 지원사업 추진 시 선거법에 저촉되지 않도록 사업 검토 후 추진</li> <li>※ '21년은 개인 저술 지원이 아닌 「동네서점 기반 시민인문학 대중화 사업」 추진</li> </ul> <p><input type="checkbox"/> 향후계획</p> <ul style="list-style-type: none"> <li>○ 동네서점 기반 시민인문학 대중화 사업 추진               <ul style="list-style-type: none"> <li>- 동네서점 기반 시민 인문학 대중화 사업 참여 동네서점 선정·운영('21. 5~11월)</li> <li>- 사업 참여 동네서점 관계자 역량강화 및 컨설팅 지원('21. 8~10월)</li> <li>- 동네서점 기반 시민 인문학 대중화 사업 성과공유 및 확산('21. 5~12월)</li> </ul> </li> </ul>