

2018 주요업무보고

2018.7. .

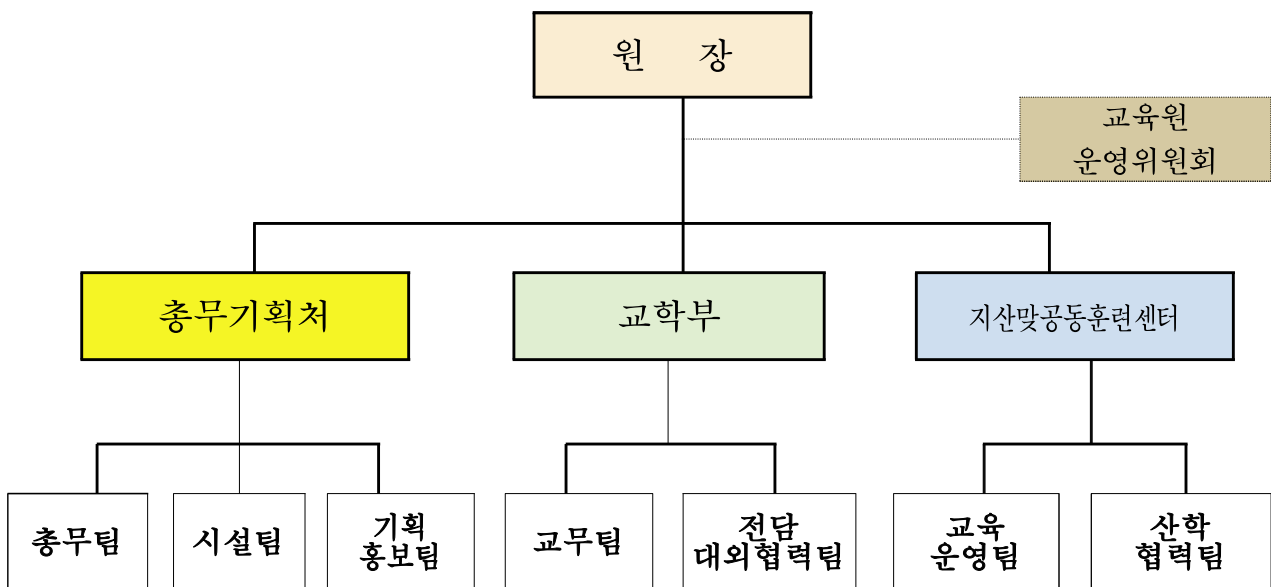
서울특별시 중부기술교육원

I. 일반 현황

1. 연혁

- 1957. 2. 서울특별시립 소녀관 설치
- 1988. 9. 한남여자직업훈련원 개원
- 1995. 1. 한남여자직업전문학교로 명칭 변경
- 2002. 3. 서울특별시립 한남직업전문학교로 명칭 변경(남녀공학)
- 2012. 1. 서울특별시 중부기술교육원으로 명칭 변경
- 2015. 3. 명지전문대학 산학협력단 수탁 운영(2년)
- 2017. 3. 명지전문대학 산학협력단 재수탁(3년)
- 2018. 6. 정규직업훈련 29개학과 및 단기직업훈련 6개학과 운영중(국가협력과정 포함)

2. 조직



- | | | | | | |
|-----------|--------|---------|----------|----------|-----------|
| · 예산회계 | · 공사업무 | · 기획총괄 | · 정규과정 | · 취업처 개발 | · 지역산업인력 |
| · 인사 | · 재물관리 | · 교육생홍보 | · 학과관리기획 | · 취업실적관리 | · 양성·향상과정 |
| · 서무·물품구매 | · 교육환경 | · 연수기획 | · 교육계획총괄 | · 사후지도 | · 학생선발 모집 |
| · 전산관리 | · 조경관리 | · 대외업무 | · 학생선발모집 | · 산학협력 | · 총괄 |
| | | | | | · 취업지원 |
| | | | | | · 약정협약기업 |
| | | | | | · 구매·회계 |

3. 교직원

직 렬 별	정원	현원	과부족	비 고
계	42명	36명	△6	
별 정 직	1	1		원장
훈 련 직	9	8	△1	총무기획처장, 교학부장, 대외협력1팀장 대외협력2팀장, 교학담당2, 단기전담1, 기획홍보담당1
훈 련 교 수	18	18		학과교수 18
행 정 직	4	2	△2	인사/회계, 서무/구매
기 능 직	3	2	△1	시설관리팀장, 기계담당
공 동 훈 련 센 터	4	3	△1	교육운영팀장, 산학협력팀장 교육운영담당
보 육 교 사	1	1		유아 보육교사

4. 훈련학과

(단위: 명)

정규과정(주간1년)		정규과정(야간6월)		단기과정(2~6월)	
학 과	정 원	학 과	정 원	학 과	정 원
계	245명	계	325명	계	185명
응용소프트웨어	30	웹 개발 응용 S W	30	한 국 의 상	35
웹 콘텐츠 제작	30	웹 콘 텐 츠 제 작	30	남성복테일러링	30
인테리어디자인	35	인 테 리 어 디 자 인	35	신재생에너지PM	30
조 리 외 식	40	조 리 외 식	40	인터넷쇼핑몰창업자	30
컴퓨터그래픽디자인	30	주 열 리 디 자 인	40	전 산 세 무 회 계	30
패 션 디 자 인	40	컴퓨터그래픽디자인	30	요 양 보 호 사	30
헤 어 & 뷰 티	40	패 션 디 자 인	40		
		한 국 의 상	40		
		헤 어 & 뷰 티	40		

※ 정규과정 야간6개월과 단기과정 2~6개월은 연 2회, 요양보호사/전산세무회계는 연 3회 실시

5. 예산

(단위: 천원)

구 분		예산액		비 고
		금 액	비 율	
총 계		4,396,169	100.0	
민 간 위 탁 금		3,478,169	79.1	
	표 준 훈 련 비	2,931,179	66.7	
	식 사 비	269,990	6.1	
	보 육 사 업 비	44,000	1.0	
	훈 련 수 당	150,000	3.4	
	지 산 맞 대 응 투 자 비	50,000	1.1	
	문 화 활 동 비	23,000	0.6	
	예 비 비	10,000	0.2	
민 간 대 행 사 업 비		918,000	20.9	
	훈 련 장 비 구 입	600,000	13.6	
	시 설 개 보 수	318,000	7.3	

6. 시설 및 장비

위치 : 서울특별시 용산구 한남대로 136

규모 : 대지 5,521 m^2 건물 : 6,919 m^2

구 분	면 적	준공일자	구 조	용 도
본 관 (비전관)	3,255 m^2	1988.1.30	철근콘크리트 라멘조	교육실(8), 사무실(3), 상담실, 회의실
나눔관	1,468 m^2	1985.12.5	철근콘크리트 라멘조	교육실(6), 식당
창조관	803 m^2	1994.4.28	철근콘크리트 라멘조	교육실(3), 카페테리아, 안내실
희망관	1,393 m^2	2009.2.19	철근콘크리트 라멘조	교육실(2), 향상실, 유아실, 여성휴게실, 체력단련실, 도서실, 독서실, 소회의실

장비 현황

학 과 명	장 비 명	수 량
응용소프트웨어과 등 22개 학과	컴퓨터 외 805종	3,814점

II. 2018년 주요사업계획

1. 추진 방향



2. 훈련 계획

1 성과평가 및 내실화를 통한 정규과정 운영

- ◆ 학과별 훈련목표 제시, 달성도에 대한 엄정한 평가 시행
 - 목표달성 노력을 통한 훈련의 질 향상
 - 훈련내용의 다변화와 내실화 도모

훈련목표

훈련과정	입학	목 표			비고
		수료율	자격취득률	취업률	
계	895명	92.5%	75.0%	65.0%	
주간1년	245명	95%	80.0%	70.0%	
야간6개월	650명	90%	70.0%	60.0%	

훈련계획

- 훈련대상 : 15세 이상의 서울시민
- 교육기간
 - 주 간 : 2018. 3. 2 - 2019. 2. 12 (1,440시간)
 - 야간(상) : 2018. 3. 2 - 2018. 8. 28 (450시간)
 - 야간(하) : 2018. 9. 3 - 2019. 2. 25 (450시간)
- 훈련학과
 - 주 간 : 응용소프트웨어 등 7개 학과
 - 야 간 : 웹개발응용SW 등 9개 학과

□ **교육훈련 실시현황**

○ 2018년 훈련 일정

(단위: 명)

과정	학 과	입학 예정	원서 접수	면접	합격자 발표	교육 기간
총 계		895		-	-	-
주간	소 계	245	2018.1.8. ~ 2018.2.13	2018.2.20.	2018.2.23	2018.3.2. ~ 2019.2.12
	응용소프트웨어	30				
	웹콘텐츠제작	30				
	인테리어디자인	35				
	조 리 외 식	40				
	컴퓨터그래픽디자인	30				
	패 션 디 자 인	40				
헤 어 & 뷰 티	40					
야간 1기	소 계	325	2018.1.8. ~ 2018.2.13	2018.2.21	2018.2.23	2018.3.2. ~ 2018.8.28
	웹개발응용SW	30				
	웹콘텐츠제작	30				
	인테리어디자인	35				
	조 리 외 식	40				
	주얼리디자인	40				
	컴퓨터그래픽디자인	30				
	패 션 디 자 인	40				
	한 국 의 상	40				
	헤 어 & 뷰 티	40				
야간 2기	소 계	325	2018.7.9. ~ 2018.8.17	2018.8.21	2018.8.24	2018.9.3. ~ 2019.2.25
	웹개발응용SW	30				
	웹콘텐츠제작	30				
	인테리어디자인	35				
	조 리 외 식	40				
	주얼리디자인	40				
	컴퓨터그래픽디자인	30				
	패 션 디 자 인	40				
	한 국 의 상	40				
	헤 어 & 뷰 티	40				

○ 2017년 훈련 실적

(5월 31일 기준, 단위 : 명, %)

입학	수료	자격취득	취업대상	취업인원	취업률
850	700	386	500	296	59.2

2

수요자 중심의 단기과정 운영

- ◆ 구인 수요가 많고 취업에 용이한 직종을 선정하여 운영하는 6개월 이하 단기 교육과정
 - 다양한 훈련과정 운영 및 평생 직업 교육으로의 기회 확대

훈련개요

- 훈련대상 : 15세 이상 서울시민
- 훈련인원 : 430명
- 훈련시간 : 240 ~ 700시간

훈련목표

학 과	입학	훈련 시간	목 표			비고
			수료율	자격취득률	취업률	
계	430명	-	90.0%	51.0%	40.0%	
한 국 의 상	70명(35×2회)	700	90.0%	51.0%	40.0%	
남 성 복 테 일 러 링	60명(30×2회)	700	90.0%	51.0%	40.0%	
신 재 생 에 너 지 P M	60명(30×2회)	320	90.0%	-	40.0%	
인 터 넷 소 핑 물 청 년 창 업 자	60명(30×2회)	200	90.0%	-	40.0%	
전 산 세 무 회 계	90명(30×3회)	300	90.0%	51.0%	40.0%	
요 양 보 호 사	90명(30×3회)	240	90.0%	51.0%	40.0%	

※ 신재생에너지PM 및 인터넷쇼핑몰청년창업자 과정은 취득가능 자격증이 없음

□ 교육훈련 실시현황

○ 2018년 훈련 일정

(단위: 명)

과정	학 과	입학 예정	원서 접수	면접	합격자 발표	교육 기간
총 계		430	-	-	-	-
1기	소 계	185	-	-	-	-
	한 국 의 상	35	1.8~ 2.13	2.20	2.23	3.2~ 8.16
	남 성 복 테 일 러 링	30	2.12~ 3.13	3.20	3.23	3.2~ 8.31
	신 재 생 에 너 지 P M	30	2.12~ 3.16	3.21	3.23	3.26~ 6.7
	인 터 넷 쇼 핑 물 창 업 자	30		3.19	3.21	3.26~ 6.14
	전 산 세 무 회 계	30	2.20~ 3.23	3.27	3.30	4.2~ 6.11
	요 양 보 호 사	30		3.28	3.30	4.2~ 5.28
2기	소 계	185	-	-	-	-
	한 국 의 상	35	7.9~ 8.17	8.22	8.24	9.3~ 19.2.13
	남 성 복 테 일 러 링	30	8.6~ 9.7	9.11	9.14	9.17~ 19.2.27
	신 재 생 에 너 지 P M	30	7.9~ 8.17	8.28	8.30	9.3~ 11.13
	인 터 넷 쇼 핑 물 창 업 자	30	8.13~ 9.14	9.19	9.28	10.1~ 12.11
	전 산 세 무 회 계	30	8.13~ 9.14	9.19	9.21	10.1~ 11.30
	요 양 보 호 사	30	7.9~ 8.3	8.9	8.14	8.20~ 10.19
3기	소 계	60	-	-	-	-
	전 산 세 무 회 계	30	10.22~ 11.23	11.27	11.29	12.3~ 19.2.15
	요 양 보 호 사	30	10.22~ 11.30	12.4	12.7	12.10~ 19.2.22

○ 2017년 훈련 실적

(5월 31일 기준, 단위 : 명, %)

입학	수료	자격취득	취업대상	취업인원	취업률
391	330	158	300	114	38.0

3

국가직무능력표준(NCS) 교육훈련과정 운영

- ◆ 산업현장 직무 중심의 교육과정으로 개편하기 위해 NCS 기반의 훈련과정 점진적 확대
 - NCS 훈련기준에 따른 학과별 교과편성 비율 확대
 - 정규 및 단기과정으로 확대 적용

사업개요

- 적용 대상 : 정규과정 16개 학과, 단기과정 2개 학과
- 적용 비율 : 과정별 훈련시수의 40% 이상 적용
- 교육훈련과정 : NCS 훈련기준에 따른 커리큘럼 편성

추진계획

- 18. 1 : NCS기반 교육훈련과정 계획
- 18. 3~19. 2 : NCS기반 교육훈련 실시 및 학과교수의 NCS 역량강화 교육 참여
- 18. 6 : 시설 및 장비보강 사업계획 예산 요구

기대효과

- 직무 수준에 따른 체계적인 교육훈련을 통해 교육생의 업무 수행 능력 향상
- 산업현장 수요에 부합하는 맞춤형 교육을 실시하여 교육생의 취업 경쟁력 강화

4

기업체 직무수행 인재양성 국가협력 과정 운영

1 고용노동부 국비훈련과정 공동훈련센터

- ◆ 서울특별시와 서울상공회의소가 ‘지역인적자원개발위원회’ 를 구성하여 지역산업맞춤형 인력양성사업 운영
 - 서울지역 중소기업체와 MOU체결로 훈련이수 후 취업연계
 - 재직자 직무능력 향상과정 운영으로 중소기업 기술력 향상
 - 청년중심의 학과운영으로 청년실업률 해소

□ 사업계획

(단위 : 천원)

구분	양성과정	향상과정	예산액
계	1개학과, 46명	12개 학과, 560명	
중부 공동 훈련센터	3D프린팅활용 주얼리제품디자인 양성(23)	스케치업을 활용한 V-ray&Rendering실무(20) 드론촬영및고급영상편집(20) 인디자인활용 고급 편집디자인 과정(20) 의류샘플제작(3D패턴카드)(20) 스케치업 및 3D프린팅기술활용 제품출력(20) 3D프린터및메트릭스활용주얼리샘플제작(20) 3D모델링 활용 가죽소품에 적용되는 주얼리제품제작(20) IT 시스템 운영 관리 및 서비스 성능 평가(20) 컨테이너 기반의 차세대 IT 방법론 적용과 비즈니스 연속성 구현(20) 오픈소스 기반의 클라우드 디자인과 구축 및 IT 시스템 자동화 구현(20) R을 활용한 빅데이터 분석 및 통계(20) 파이썬을 이용한 인공지능 API 활용 애플리케이션 개발(20)	905,759 (77,591)

※ () 금액은 인건비·시설장비에 대한 20% 대응투자금액임(시비)

훈련개요

○ **양성 훈련**

- 훈련 대상 : 15세 이상 취업희망자
- 훈련학과 및 인원 : 1개 학과 46명
- 훈련목표 : 수료율(90%), 취업률(80%)

○ **향상 훈련**

- 훈련 대상 : 서울시 소재 우선지원기업에 고용보험이 가입된 재직근로자(협약체결 기업)
- 향상 훈련학과 및 인원 : 드론촬영 및 고급영상편집 외 11개 과정
- 향상 훈련목표 : 수료율(90%), 목표달성률(120%)

모집현황

○ **양성 훈련**

(단위 : 명)

과정명	구분	모집인원	입학인원	원서접수	면접	합격자 발표	교육기간
3D프린팅활용 주얼리제품디자인 양성	1기	23	21	'17.12.20 ~ '18.02.07	2.8	2.9	2. 19 ~ 7. 11
	2기	25	-	'18.06.01 ~ '18.07.24	7.26	7.30	'18.08.06. ~ 12.24

기대효과

- 지역별 기업의 인력수요에 기반한 산업계 주도의 인력양성체계 구축
- 지역전략산업 중심의 우수한 인력양성
- 능동적 훈련환경조성 및 지역 수요자중심의 훈련체계 정립

공동훈련센터(고용노동부 국비과정) 실적

○ **양성과정(2017년)**

(5월 31일 기준 / 단위 : 명, %)

기관	훈련과정	입학	수료	취업	취업률	비고
계	4개 과정	124	86	57	66%	
중부 (공동훈련센터)	실용콘텐츠디자인양성	28	20	14	70%	
	시장성공을 위한 크리에이티브아트디자이너양성	33	23	9	39%	
	인테리어디자인을 위한 시설계 전문가양성	33	24	17	70%	
	주얼리제품디자인실무자양성	30	19	17	89%	

○ **향상과정(2017년)**

(5월 31일 기준 / 단위 : 명, %)

과정명	훈련일수	훈련시간	정원	목표		실적달성		
				회차	인원	달성	달성률	비고
계				27	530	602	110%	
스케치업을 활용한 V-ray&Rendering 실무테크닉	2	16	20	1	20	41	205%	
Matrix 8.0을 활용한 주얼리제품 모델링 기법	2	16	15	1	15	9	60%	
Rhino 5.0을 활용한 주얼리 원본제작 테크닉	2	16	15	1	15	4	27%	
여성복 스커트 점퍼 실무 고급 수작업 패턴	4	24	20	2	40	39	98%	
여성복 자켓 코트 실무 고급 수작업 패턴	4	24	20	2	40	32	80%	
남성복 자켓 실무 고급 수작업 패턴	4	24	20	2	40	5	13%	
남성복 드레스셔츠제작 테일링 실무	3	18	20	1	20	11	55%	
남성복 조끼 제작 테일링 실무	3	18	20	1	20	24	120%	
3D의류샘플기획(패턴카드)	3	24	18	1	18	7	39%	
3D프린터 직무활용	3	18	20	2	40	5	13%	
3D프린터 제품제작	3	24	20	2	40	7	18%	
3D프린터 상품기획	3	24	20	2	40	6	15%	
안전한 웹 애플리케이션 개발을 위한 시큐어코딩	3	24	20	2	40	64	160%	
오픈소스 기반의 소프트웨어 정의 데이터센터 구축 및 IT 시스템 통합 운영	4	32	20	4	80	145	181%	
IT 시스템 서버 운영과 장애처리 통합 시스템 상능 향상	5	40	20	4	80	203	254%	

5

취업 및 창업 지원

① 기업전담 맞춤형 훈련 실시

- ◆ 기업체가 중심이 되는 현장중심 교육운영체계 구축을 통한 현장 적응력 강화를 위한 맞춤형 교육 실시
 - 교육원 장비 및 현장 강사활용으로 파트너십 구축
 - 훈련생에 대한 취업 보장

사업개요

- 적용 대상 : 주간1년 서울시과정 4개 학과
(서버응용소프트웨어, 조리외식, 패션디자인, 헤어&뷰티)
- 훈련약정인원 : 입학인원의 30% 이상 약정, 약정인원의 50% 이상 채용

추진내용

- 17년 6월 30일 : 대상 업체 발굴 선정
- 17년 8월 31일 : 훈련약정체결 (훈련실시 방법, 내용, 인원 등)
- 17년 10월 30일 : 취업연계

추진실적

연도	훈련 학과	입학인원 (명)	훈련약정체결		취업	
			업체 수	인원(명)	업체 수	인원(명)
2016	8개 학과	253	92	172	19	29
2017	4개 학과	155	68	119	12	29

2 현장실습을 병행한 듀얼시스템 운영

◆ 교육생의 현장 적응력 강화를 위한 현장실습 확대

- 강의실 교육과 현장실습 병행을 통해 현장감 있는 교육실시
- 훈련생에 대한 취업 보장

사업개요

- 적용대상 : 주간1년 과정 2개 학과
(조리외식, 헤어&뷰티)
- 현장실습 : 소정훈련시수의 60% 이상 이수 시점부터 강의실 교육 및 현장실습 병행

추진내용

- 17년 9월 25일 : 대상 업체 발굴 선정
- 17년 9월 29일 : 훈련약정 체결 (훈련실시 방법, 내용, 인원 등)
- 17년 10월 11일 : 기업체 현장실습 진행

추진실적

(5월 31일 기준 단위: 명)

연도	학과명	실습기간	실습인원	업체수	비고
2016	계	-	41	14	-
	조리외식	11.1~11.30	30	6	13명 취업
	컴퓨터그래픽디자인	11.1~11.30	11	8	2명 취업
2017	계	-	61	25	-
	조리외식	10.11~12.22	38	12	25명 취업
	헤어&뷰티	10.11~12.22	23	13	14명 취업

③ 취업 지도 및 산학연계

◆ **교육원 생활의 빠른 적응과 산학 연계로 안정적인 취업 지원**

- 애로상담, 직업 상담을 진로설계
- 중도탈락 예방
- 우수업체 개발 및 관리
- 취업률 제고

□ **진로상담 책임제 실시**

- 목적 : 교육생에 대한 올바른 직업의식 함양과 실현가능한 목표 제시
- 추진내용
 - 상담업무를 분담하여 취업의식을 독려하고 진로설계와 방향성 제시

구분	시민일자리설계사	학과교수	취업지원팀
상담 내용	- 직업기초역량진단 - 교육생의 경력관리 - 취업정보 제공	- 교육생 생활상담 - 수료생 사후관리	- 교육생 심리상담 - 취업정보 제공
실시 프로그램	- 이력서 - 자기소개법 - 면접전략 및 취업기법 - 모의면접	- 직무이해도 향상교육 - 취업동기유발 교육	- 취업동기유발 교육

- 교육생에 대한 통신 및 현장 방문 지도 등 사후관리 실시

□ **교육생 취업 동기 부여 특강**

- 목적 : 서울시 기관과의 연계를 통한 교육생 취업 전 동기부여
- 추진내용
 - 이력서 및 자기소개서 특강(서울일자리센터)
 - 취업 동기부여를 위한 캠퍼스 CEO TOK 실시(서울산업진흥원)
 - 모의면접을 통한 면접코칭과 이력서, 자기소개서 구직역량강화 (서울산업진흥원)

□ **창업동아리 운영 및 창업교육실시**

- 목적 : 교육생 성공 창업 유도
- 추진내용
 - 교육생 전원대상 창업기초특강 실시(서울신용보증재단)
 - 창업자와 교육생간 멘토링을 통한 성공비법 공유

□ '중장년 취업프로그램지원 사업' 참여

- 목적 : 중장년 대상 새로운 직업에 대한 인턴 프로그램 지원
- 추진내용
 - 노사발전재단 등 업무협약을 통한 중장년 일자리 프로그램 참여
 - 지속적, 체계적인 생애 설계 교육 제공

□ 기업 공동 PBL(Project-Based Learning)수업 적용

- 목적 : 현장과 밀착된 실무중심의 교육 실현
- 추진내용
 - 학기 중에 습득한 지식과 기능으로 팀별 프로젝트 실시
 - 기업과 교육생간 팀을 이루어 자기 주도적 결과물 도출
 - 시범운영 사례 : '15년 컴퓨터그래픽디자인과와 스타트업 기업 간 협업을 통해 리플렛, 포스터, CI 제작하여 교육생의 현장적응력을 제고함
 - '18년 운영학과 : 응용소프트웨어과

□ 기업전담제를 통한 맞춤형 교육 강화

- 목적 : 기업체 실습을 통한 교육생 현장 적응력 및 실무능력 강화
- 추진내용
 - 교수 1인 10개 이상의 우수 기업 발굴 및 협약체결 실시
 - 산업체 전문가를 강사로 초빙하여 현장의 필요기술 전수
 - 산업체 추천 전형제도를 활용하여 산업체 입사예정자에 대한 先교육 後입사 실현

□ 채용 설명회

- 목적 : '찾아가는 채용 설명회'를 통하여 교육생의 취업 기회 확대
- 추진내용
 - 개인 포트폴리오 작성으로 능력과 역량 제시
 - 교육생별 직능수준에 대한 교수의 평가표 작성
 - 1:1방식의 찾아가는 채용설명회 개최

6

교육생 및 교수 지원

1 교육원 실습장 유해환경 방지대책 강화

○ 실습장 내 실내 공기질 측정결과

의뢰기관	측정대상	측정항목	측정결과	비고
서울시 보건환경연구원	기술교육원 내 실습장	벤젠, 스티렌, 에틸벤젠 등 10개 유해물질	양호	

○ 개선내용

- 주얼리디자인 외 5개 학과 배기시설 설치 완료
- 패션디자인 외 2개 학과 공기청정기 설치 완료
- 한국의상 외 2개학과 2018. 8월 배기덕트 설치 완료 예정

2 교육생 지원 행사

 감성 TOUCH 행사 실시

- 목적 : 교육생과의 정서적 교감 및 유대감 강화를 위하여 실시
- 일정 : 학과별 1~2회 실시
- 지원 : 교육생 다과비 지원

 친환경교육원 선포

- 목적 : 친환경 생활습관을 장려하고 1회용품 사용 인식 개선
- 일정 : 2018. 3월 ~ 2019. 2월
- 지원 : 교육생 1인 1텀블러 지급, 카페테리아 음료 할인(텀블러 사용 시)

 학생기자단 활동 지원

- 목적 : 교육생 직접 취재·작성한 교육원 기사 공유 통해 애교심 고취
- 일정 : 2018. 3월 ~ 2019. 2월
- 지원 : 우수기자 2인 선발하여 1인당 10만원씩 총 20만원 장학금 지원

3 교수 역량강화 프로그램 운영

◆ 교수연수, 업체견학 등 교수능력향상과 사기진작 도모

- 교수의 자질향상 및 교육의 질 향상
- 성취감 제고로 교육원발전 도모

□ 의무교육 강화

- 교수 의무교육 이수제 실시 : 60시간
 - 산업체 현장의 기술 습득 및 훈련과정 반영을 위해 현장연수 의무화
 - 현장체험 : 년 2회 이상 전시회 및 업체견학
 - 교직원 자체연수 : 12월 실시 (주제발표, 사례연구, 분임토의 등)

□ 교직원 인문학 소양 함양

- 목 적 : 전 교직원의 인문학적 소양 함양
- 추진내용
 - 전 교직원 대상 매월 1권 책읽기 캠페인
 - 교직원 의견 수렴 후 도서 선정 및 제공
 - 독서 감상문, 책 나눔 등을 통한 인문학 콘서트로 확대 예정

□ 교직원 사기진작 도모

- 맞춤형 복지(선택적 복지) 제도 실시
- 우수 교직원 해외연수 등

3. 2018년 중점 추진 계획

① 서울 산업수요를 반영한 학과개편 지속 추진

- ◆ 서울시 산업수요를 반영한 학과를 운영하고 교육 훈련의 효율성을 제고하기 위하여 학과개편
 - 취업취약계층의 접근성 강화 및 학과운영의 효율성 제고
 - 산업체가 요구하는 커리큘럼 접목

□ '17년 훈련인원(정원)대비 '18년 훈련인원

○ 1,269명 → 1,325명(56명 증가)

(증가사유 : 국기 및 지산맞과정 → 서울시과정으로 전환)

□ 정규과정 개편 내용

구 분	개 편 전	개 편 후	비 고
전환	콘텐츠제작디자이너 양성 (주간30명 × 1회 30명)	웹콘텐츠제작 (주간30명 × 1회 30명)	지산맞-> 서울시 전환
전환	크리에이티브 아트디렉터 양성 (주간30명 × 1회 30명)	컴퓨터그래픽디자인 (주간30명 × 1회 30명)	지산맞-> 서울시 전환
전환	인테리어디자인을 위한 설계전문가 양성 (주간30명 × 1회 30명)	인테리어디자인 (주간35명 × 1회 35명)	지산맞-> 서울시 전환
변경	서버응용소프트웨어 (주간33명 × 1회 33명)	응용소프트웨어 (주간30명 × 1회)	커리큘럼 변경
변경	서버응용소프트웨어 (야간33명 × 2회 66명)	웹개발응용SW (야간30명 × 2회)	커리큘럼 변경
변경	웹·모바일소프트웨어 (야간33명 × 2회 66명)	웹콘텐츠제작 (야간30명 × 2회 60명)	커리큘럼 변경

□ 단기과정 개편 내용

구 분	개 편 전	개 편 후	비 고
폐과	중국어 관광통역안내사 (주간30명 × 2회 60명)	-	산업수요불일치
변경	전산세무회계 (30명 × 2회 60명)	전산세무회계 (30명 × 3회 90명)	회차 증설

② 학점은행제 운영 확대

◆ 전문 기술습득과 학위취득 욕구 해소

- 교육생 만족도 및 모집률 향상에 기여
- 비진학 청소년 및 고졸이하 교육생의 직업교육 참여 확대

선정학과

- 조리외식과 ○ 헤어&뷰티과

선정사유

- 훈련실적 및 재학생 수요조사 반영
 - 주간과정 중 훈련실적이 우수하며 해외취업 등 한류열풍을 확산할 수 있는 청년선호학과
- 직업교육과 동시에 학점 취득이 가능한 학과

육성계획

- 장비 및 시설 우선지원
- 교수 연수기회 및 우수 강사 활용 지원
- 교양과목 학점취득 기반 확보를 위해 사이버대학 등 평생교육기관 과 업무협약 실시

3 교육훈련비 예치·환불제 도입

◆ 중도탈락 방지를 위한 예치·환불제 시범 운영

- 입학 확정 후 예치금을 받고 교육훈련 수료 시 예치금을 환불
- 예치·환불제 시행으로 중도탈락 방지효과 기대
- 인터넷쇼핑몰창업자과정(단기) 대상 운영중
- 컴퓨터그래픽디자인과정(정규 야간6개월) 하반기 대상 시행 예정

□ 운영내용

대상학과	인원		교육기간	금액
컴퓨터그래픽디자인 (정규 야간6개월)	1회	30	'18.09.03~'19.02.25	20만원
인터넷쇼핑몰창업자 (단기)	1회	30	'18.03.16~'18.06.14	13만원
	2회	30	'18.10.01~'18.12.11	13만원

4 교육생 선발제도 개선

◆ 교육생 선발시 변별력을 강화하여 우수인재 적극발굴

- 선발과정시 객관적 지표 보완, 지원자 검증
- 산업체, 기존 재학생 등 다양한 경로를 통한 모집자원 발굴

□ “3단계 심층면접제도” 개선

○ 추진내용

- 기존 서류 및 면접 전형에 인성검사를 보완하여 다면평가 실시
- 1차 : 오프라인 인성테스트 실시
- 2차 : 3인 1조로 학습계획 등 심층면접 실시
- 3차 : 인성테스트 및 그룹면접 결과 바탕으로 최종 선발

□ 산업체 추천 전형제도 도입

○ 추진내용

- 입사예정자에 대한 산업체 교육생 추천으로 우수 인재 확보
- 일반 전형과 별도로 선발

□ “찾아가는 모집 설명회” 활성화

○ 추진내용

- 기관방문 설명회 실시
- “찾아가는 모집 설명회” 신청 페이지 구축
- 집중 및 상시 홍보기간을 정하여 효율적 운영

□ “학과 설명회” 확대

○ 추진내용

- 응시원서 접수자 중 참석 희망자를 대상으로 실시
- 커리큘럼 안내 및 질의응답, 상담부스 운영, 강의실 탐방 등
- 선발 후 등록 포기자 및 부적응자 최소화

□ “교육생 추천제” 강화

○ 추진내용

- 재학생 및 졸업생이 지인에게 본원 추천
- 신뢰도 높은 추천방식 도입을 통하여 검증된 인재를 발굴
- 다수추천상, 가장빠른추천상 등 시상으로 자발적 홍보 유발

4. 시설 및 장비 보강 계획

□ 시 설 - 6건 318,000천원

공 사 명	집행액 (천원)	비 고
계	318,000	
소화전 펌프 이설공사	22,300	건물(본관)
배기덕트 설치공사	24,600	건물(본관, 창조관)
바닥타일 교체 공사	45,000	건물(본관, 나눔관)
지산맛 대응투자비 강의실 시설공사	27,590	건물(본관)
홈페이지 개편	30,510	
태양광 발전설비 설치공사	168,000	건물(본관, 희망관)

□ 교육훈련장비 - 52종 432점 600,000천원

학 과	수 량		집행액 (천원)	장 비 내 역
	종	점		
계	52	432	600,000	
웹 콘 텐 츠 제 작	6	97	161,880	컴퓨터 외 5종
응 용 소 프 트 웨 어	10	86	62,651	라우터 외 9종
주 열 리 디 자 인	4	5	15,661	비디오 프로젝터 외 3종
컴퓨터그래픽디자인	2	35	89,340	워크스테이션 외 1종
패 션 디 자 인	5	24	13,865	전자복사기 외 4종
조 리 외 식	3	5	13,150	영상카메라시스템 외 2종
요 양 보 호 사	3	3	1,398	간호실습모형 외 2종
전 산 세 무 회 계	3	93	66,991	워크스테이션 외 2종
공 통 장 비	16	84	175,064	앰프 외 15종

Ⅲ. 2017년 직업교육 추진실적

1. 훈련 실적

□ 최근 3년간(2015~2017년) 훈련실적(수료 기준)

○ 정규과정 훈련실적 - 취업률 52.3%(3년 평균, 취업대상자 대비 취업률)

구 분	입학인원 (A)	수료인원 (B)	취업대상 (C)	취업인원 (D)	취업률(%)	
					수료대비 (D/B)	대상대비 (D/C)
계	2,927	2,492	1,834	960	38.5	52.3
2017년	850	700	500	296	42.3	59.2
2016년	977	801	627	358	44.7	57.1
2015년	1,100	991	707	306	30.9	43.3

※ 취업대상 : 비취업인원(진학자, 입대자, 취업불가능자(수감, 이민, 장기입원 등)을 제외한 수료생

○ 단기과정 훈련실적 취업률 35.9%(3년 평균, 취업대상자 대비 취업률)

- 훈련기간이 짧은 단기과정 특성상 취업률이 다소 낮음

- 취업률 40%미만 학과는 지속적으로 횡수 축소 및 폐과 등 학과개편조치

구 분	입학인원 (A)	수료인원 (B)	취업대상 (C)	취업인원 (D)	취업률(%)	
					수료대비 (D/B)	대상대비 (D/C)
계	1,135	977	867	311	31.8	35.9
2017년	391	330	300	114	34.5	38.0
2016년	470	403	352	129	33.6	36.6
2015년	274	244	215	68	27.9	31.6

□ 정규과정

(5월 31일 기준 단위: 명, %)

과정	학 과	지원	입학	중도탈락	수료	자격취득	취업대상	취업		
								인원	비율(대상)	비율(수료)
총 계		2,036	850	150	700	386	500	296	59.2	42.3
주간	소 계	103	44	3	41	30	37	29	78.4	70.7
	패 션 디 자 인	103	44	3	41	30	37	29	78.4	70.7
청년 디딤돌	소 계	223	111	23	88	63	87	62	71.3	70.5
	서버응용소프트웨어	50	23	11	12	10	12	6	50.0	50.0
	조 리 외 식	79	44	6	38	25	37	28	75.7	73.7
	헤 어 & 뷰 티	94	44	6	38	28	38	28	73.7	73.7
야간 1기	소 계	859	343	68	275	144	204	118	57.8	42.9
	서버응용소프트웨어	50	24	9	15	7	12	7	58.3	46.7
	웹·모바일소프트웨어	61	33	7	26	20	18	9	50.0	34.6
	인테리어디자인	107	33	5	28	16	16	11	68.8	39.3
	조 리 외 식	155	44	3	41	22	32	26	81.3	63.4
	주 얼 리 디 자 인	89	44	13	31	16	21	9	42.9	29.0
	컴퓨터그래픽디자인	102	33	9	24	19	16	11	68.8	45.8
	패 션 디 자 인	84	44	7	37	24	20	11	55.0	29.7
	한 국 의 상	84	44	8	36	8	34	18	52.9	50.0
	헤 어 & 뷰 티	127	44	7	37	12	35	16	45.7	43.2
야간 2기	소 계	851	352	56	296	149	172	87	50.6	29.4
	서버응용소프트웨어	53	33	8	25	15	23	8	34.8	32.0
	웹·모바일소프트웨어	74	33	12	21	16	13	6	46.2	28.6
	인테리어디자인	101	33	4	29	17	16	11	68.8	37.9
	조 리 외 식	146	44	5	39	28	29	15	51.7	38.5
	주 얼 리 디 자 인	75	44	9	35	6	18	7	38.9	20.0
	컴퓨터그래픽디자인	118	33	9	24	16	17	10	58.8	41.7
	패 션 디 자 인	100	44	5	39	15	14	9	64.3	23.1
	한 국 의 상	72	44	0	44	15	28	10	35.7	22.7
	헤 어 & 뷰 티	112	44	4	40	21	14	11	78.6	27.5

* 취업은 고용보험 가입 실적만 인정, 훈련실적마감 기준일은 2018.5.31.

□ 단기과정

(5월 31일 기준 단위: 명, %)

구분	학 과	지원	입학	중도 탈락	수료	자격취득		취업		
						인원	비율	인원	비율 (대상)	비율 (수료)
1기	소 계	560	176	31	145	68	46.9	55	41.7	37.9
	한 국 의 상	99	35	0	35	11	31.4%	16	53.3	45.7
	봉 제	94	30	0	30	23	76.7%	15	50.0	50.0
	전 산 세 무 회 계	90	30	6	24	6	25.0%	6	30.0	25.0
	신재생에너지PM	40	25	8	17	-	-	3	20.0	17.6
	요 양 보 호 사	180	30	1	29	28	96.6%	11	37.9	37.9
	인터넷쇼핑몰창업자	57	26	16	10	-	-	4	50.0	40.0
2기	소 계	497	185	30	155	61	39.4	57	41.3	36.8
	한 국 의 상	59	35	1	34	19	55.9%	18	64.3	52.9
	봉 제	96	30	1	29	6	20.7%	2	8.0	6.9
	전 산 세 무 회 계	65	30	9	21	7	33.3%	9	45.0	42.9
	신재생에너지PM	63	30	9	21	-	-	11	55.0	52.4
	요 양 보 호 사	144	30	0	30	29	96.7%	13	44.8	43.3
	인터넷쇼핑몰창업자	70	30	10	20	-	-	4	25.0	20.0
3기	요 양 보 호 사	88	30	0	30	29	96.7%	2	6.7	6.7

*봉제학과는 실적저조로 남성복 테일러링 학과로 학과개편 했으며, 요양보호사는 5월 23일 자격증을 취득함

□ G밸리 인력양성사업 과정

(5월 31일 기준 단위: 명, %)

학 과	정원	지원	입학	중도 탈락	수료	취업	비고
IT 엔지니어전문가 양성 과정(상반기)	25	44	22	11	11	6	
IT 엔지니어전문가 양성 과정(하반기)	25	71	25	14	11	2	

공동훈련센터(고용노동부 국비과정) 실적

○ **양성과정**

(5월 31일 기준 / 단위 : 명, %)

기관	훈련과정	입학	수료	취업	취업률	비고
계	4개 과정	124	86	57	66%	
중부 (공동훈련센터)	실용 프로젝트를 위한 텍스처 디자이너 양성	28	20	14	70%	
	시장성공을 위한 크리에이티브 아트 디렉터 양성	33	23	9	39%	
	이테리어 디자인을 위한 설계 전문가 양성	33	24	17	70%	
	주얼리 제품 디자인 실무자 양성	30	19	17	89%	

○ **향상과정**

(5월 31일 기준 / 단위 : 명, %)

과정명	훈련일수	훈련시간	정원	목표		실적달성		비고
				회차	인원	달성	달성률	
계				27	530	602	110%	
스케치업을 활용한 V-ray&Rendering 실무 테크닉	2	16	20	1	20	41	205%	
Matrix 8.0을 활용한 주얼리제품 모델링 기법	2	16	15	1	15	9	60%	
Rhino 5.0을 활용한 주얼리 원본제작 테크닉	2	16	15	1	15	4	27%	
여성복 스커트 점퍼 실무 고급 수작업 패턴	4	24	20	2	40	39	98%	
여성복 자켓 코트 실무 고급 수작업 패턴	4	24	20	2	40	32	80%	
남성복 자켓 실무 고급 수작업 패턴	4	24	20	2	40	5	13%	
남성복 드레스셔츠제작 테일러링 실무	3	18	20	1	20	11	55%	
남성복 조끼 제작 테일러링 실무	3	18	20	1	20	24	120%	
3D리모델링(패턴캐드)	3	24	18	1	18	7	39%	
3D프린터 직무활용	3	18	20	2	40	5	13%	
3D프린터 제품제작	3	24	20	2	40	7	18%	
3D프린터 상품기획	3	24	20	2	40	6	15%	
안전한 웹 애플리케이션 개발을 위한 시큐어코딩	3	24	20	2	40	64	160%	
오픈스스 기반의 소프트웨 어 정의 데이터센터 구축 및 IT 시스템 통합 운영	4	32	20	4	80	145	181%	
IT 시스템 서버운영과 장애처리를 통한 시스템 장애처리 능력 향상	5	40	20	4	80	203	254%	

2. 시설 및 장비 보강 실적

□ 시 설 - 4건 292,684천원

공사명	집행액 (천원)	비고
계	292,684	
헤어&뷰티 시설공사	8,380	건물(희망관)
구내식당 확장공사	172,206	건물(나눔관)
서버응용소프트웨어과 시설공사	57,610	건물(본관)
운동장 바닥 교체 공사	54,488	운동장

□ 교육훈련장비 - 126종 1,530점 533,326천원

학과	수량		집행액 (천원)	장비내역
	종	점		
계	126	1,530	533,326	
웹·모바일소프트웨어	6	15	38,229	드론 외 5종
인테리어디자인	3	38	10,903	작업대 외 2종
주얼리디자인	7	59	56,346	3D프린터 외 6종
컴퓨터그래픽디자인	19	172	54,617	컴퓨터책상 외 18종
헤어 & 뷰티	18	149	44,252	비디오프로젝터 외 17종
서버응용소프트웨어	30	473	224,250	컴퓨터 외 29종
구내식당	29	256	60,349	퇴식보조대 외 28종
지산맞대응투자장비	6	31	7,127	V3 외 5종
공통장비	8	337	37,253	쇼파 외 7종

3. 예산 집행 실적

(5월 31일 기준 단위: 천원, %)

구분	예산액 (A)		교부액 (B)		집행액 (C)		집행잔액 (B-C)	
	금액	비율	금액	비율	금액	비율	금액	비율
합 계	4,396,169	100.0	2,854,146	64.9	1,162,776	40.7	1,691,369	59.3
민간위탁금(계)	3,478,169	79.1	1,936,146	55.7	1,109,334	57.3	826,812	42.7
인건비	1,580,000	35.9	850,000	53.8	535,502	63.0	314,498	37.0
기관운영비	813,567	18.5	517,579	63.6	189,998	36.7	327,581	63.3
연구개발비	10,000	0.2	10,000	100.0	-	-	10,000	100.0
교육훈련비	439,677	10.0	279,268	63.5	177,861	63.7	101,407	36.3
시설장비유지비	87,935	2.0	51,243	58.3	18,757	36.6	32,486	63.4
식사비	269,990	6.1	112,056	41.5	55,727	49.7	56,329	50.3
워크샵비	-	-	-	-	33,954	-	-33,954	-
보육사업비	44,000	1.0	11,000	25.0	13,587	123.5	-2,587	-23.5
훈련수당	150,000	3.4	45,000	30.0	33,948	75.4	11,052	24.6
자산맞대응투자비	50,000	1.1	50,000	100.0	50,000	100.0	-	-
문화활동비	23,000	0.5	-	-	-	-	-	-
예비비	10,000	0.2	10,000	100.0	-	-	10,000	100.0
민간대행사업비(계)	918,000	20.9	918,000	100.0	53,442	5.8	864,557	94.2
훈련장비구입	600,000	13.6	600,000	100.0	25,851	4.3	577,148	95.7
시설개보수	318,000	7.2	318,000	100.0	27,591	8.7	290,409	91.3