
주요업무 보고

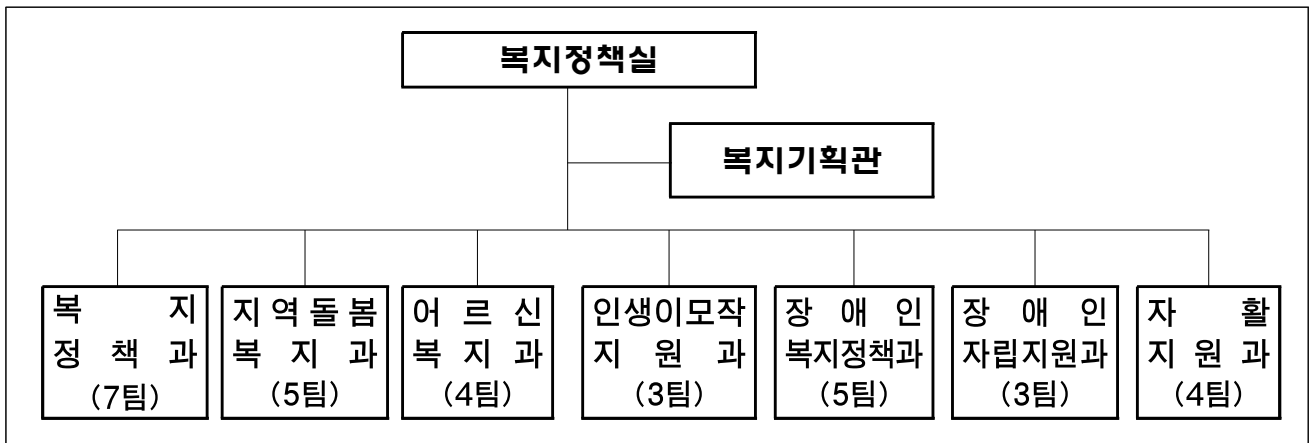
2020. 6. 17.

복지정책실

I. 일반 현황

1 조직 및 인력 ('20. 5월말 기준)

□ 조 직 : 1기획관, 7과 31팀, 3출연기관



□ 인 력 : 정원 172명 / 현원 181명

('20. 5월말 기준)

구 분	계	행정직	기술직	관리운영직	임기제
계	172 / 181	164 / 171	4 / 5	1 / 2	3 / 3
복지정책과	43 / 42	42 / 40	-	0 / 1	1 / 1
지역돌봄복지과	26 / 27	26 / 27	-	-	-
어르신복지과	25 / 26	22 / 24	2 / 2	1 / 0	-
인생이모작지원과	16 / 18	15 / 15	1 / 2	0 / 1	-
장애인복지정책과	26 / 27	24 / 26	1 / 0	-	1 / 1
장애인자립지원과	18 / 22	18 / 21	0 / 1	-	-
자활지원과	18 / 19	17 / 18	0 / 0	-	1 / 1

□ 부서별 주요업무

부 서	주 요 업 무
복 지 정 책 과	<ul style="list-style-type: none"> ○ 서울시복지재단 및 서울시사회서비스원 지도·감독 등 ○ 지역사회보장계획 수립, 보훈 및 재해구호, 독립유공자 및 보훈 관련 수당 ○ 기초생활보장제도 운영, 의료급여사업 제도 및 기금 운영 등 ○ 재해구호, 미세먼지 마스크 지원, 생활복지통합정보시스템 구축 및 운영 ○ 사회복지시설 평가, 법인 인허가, 법인 인증제, 사회복지시설 종사자 처우개선 등
지역돌봄복지과	<ul style="list-style-type: none"> ○ 돌봄SOS센터(추진실행위원회, 업무매뉴얼 제작, 대시민 홍보 등) ○ 찾아가는 복지 운영, 우리동네돌봄단, 고독사 예방사업, 민간자원 발굴, 푸드뱅크 운영지원 ○ 복지사각지대 위기가구 발굴 및 지원, 서울형 긴급복지, 나눔이웃·나눔가게 ○ 종합사회복지관 운영 및 지원, 종합사회복지관 기능보강 사업 및 타당성 검토
어르신복지과	<ul style="list-style-type: none"> ○ 고령친화도시 조성 사업, 노인요양시설 확충, 노인복지시설 기능보강·안전관리 ○ 기초연금운영, 어르신돌봄서비스, 노인주거복지·의료시설 운영, 독거어르신지원 ○ 장기요양보험제도, 좋은돌봄인증제, 어르신돌봄종사자지원센터 운영 및 돌봄가족 지원 ○ 시립장사시설 유지관리, 시립승화원 및 추모공원 운영지원, 공영장례서비스
인생이모작지원과	<ul style="list-style-type: none"> ○ 50+재단 운영 지원, 50+캠퍼스 및 50+센터 확충·운영 지원 ○ 노인종합복지관 및 경로당 운영 및 관리, 어르신 무더위쉼터 운영 지원 ○ 어르신일자리 및 사회공헌활동 지원, 시니어클럽 운영, 50+보람일자리 사업 ○ 소규모노인복지센터 확충 지원, 노인복지관 기능보강, 어르신 문화활동 사업
장 애 인 복 지 정 책 과	<ul style="list-style-type: none"> ○ 발달장애인 지원(평생교육센터, 가활센터 조성 등), 뇌병변장애인 지원 ○ 장애인직업재활시설, 장애인일자리, 장애인생산품판매시설 운영 및 지원 ○ 장애인거주시설·주간보호시설·공동생활가정·단기거주시설 운영 지원 ○ 장애인전환(탈시설) 지원사업, 장애인지원주택 및 자립생활 주택 운영 지원 ○ 장애인 인권증진사업 및 교육, 서울시 장애인권익옹호기관 운영 및 인권실태조사, 모니터링 등
장 애 인 자 립 지 원 과	<ul style="list-style-type: none"> ○ 장애인자립생활지원 5개년 계획 추진, 장애인활동지원서비스, 장애부모가정 아동 언어 발달 지원사업, 여성장애인 교육 및 출산비용 지원 등 ○ 장애인복지관 운영 및 확충, 장애인돌봄가족 휴가제, 장애인가족지원센터 설치 ○ 시각장애인 생활·이동지원센터 운영, 바우처택시 사업, 장애인 의료재활·체육시설 운영, 장애인수화통역센터 및 농아인 쉼터 운영
자 활 지 원 과	<ul style="list-style-type: none"> ○ 거리 노숙인 보호, 일자리·의료·주거·프로그램 등을 통한 사회복지 지원 ○ 노숙인 복지시설 운영, 쪽방촌 주민 생활안정지원 및 생활환경 개선 ○ 조건부 수급자·차상위 계층의 자활근로사업, 저소득 자산형성 지원 사업

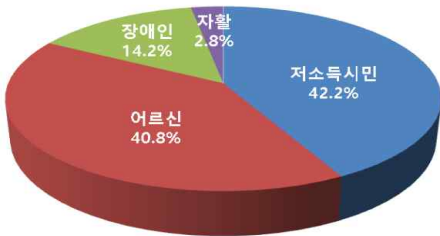
2 예산

□ 예산현액 : 8조 1,049억원

(’20. 5월말 기준 / 단위 : 백만원, %)

구 분	2019년 (최종예산)	2020년 (본예산)	2020년 (예산현액)	증감(예산현액-최종예산)	
				증감액	증감률(%)
계	7,020,115	7,704,188	8,104,870	1,084,755	15.5%
일 반 회 계	5,549,844	6,189,156	6,600,381	1,050,537	18.9%
사업비	4,780,282	5,443,355	5,674,717	894,435	18.7%
재무활동	768,910	745,211	925,074	156,164	20.3%
행정운영경비	652	590	590	△62	△9.5%
의료급여기금특별회계	1,451,857	1,500,219	1,482,719	30,862	2.1%
사업비	1,451,757	1,500,112	1,482,612	30,855	2.1%
행정운영경비	100	107	107	7	7.0%
도시개발특별회계	17,414	13,788	20,965	3,551	20.4%
사업비	17,414	13,788	20,965	3,551	20.4%
균형발전특별회계	1,000	1,025	805	△195	△19.5%
사업비	1,000	1,025	805	△195	△19.5%

〈 분야별 정책사업비 〉 - 총 195개 사업 7조 1,791억원 (특별회계 포함)



구 분	예산현액(5월말 기준)	비율
합 계	7,179,100	100.0%
저소득시민복지	3,032,477	42.2%
어르신복지	2,930,837	40.8%
장애인복지	1,017,563	14.2%
자활복지	198,223	2.8%

※ 행정운영경비 및 재무활동비 제외

□ 복지정책실 기금 운용 : 4개 계정 71,720백만원

(’20. 5월말 기준 / 단위 : 백만원)

기 금 명	2019년말 조성액 (a)	2020년도 조성계획			2020년말 조성액 (e = (a) + (d))	
		수입 (b)	지출 (c)	증감 (d) = (b) - (c)		
총 계	320,986	208,869	458,225	△249,356	71,720	
사 보 기 회 지 금	소 계	46,254	3,628	7,511	△3,883	42,461
	노인복지계정	12,863	356	952	△596	12,267
	장애인복지계정	25,491	2,796	5,525	△2,729	22,762
	자활계정	7,900	476	1,034	△558	7,432
재난관리기금 (구호계정)	274,732	205,241	450,714	△245,473	29,259	

※ 수입액 : 융자금 회수 및 이자수입

※ 지출액 : 융자성·비용자성 사업비 및 기본경비 (예치금 등 재무활동비 제외)



부서별 · 사업별 예산 집행현황

☐ 부서별 예산집행현황

(‘20. 5월 말 기준 / 단위 : 백만원, %)

부서명	예산현액	지출액	집행률
복지정책실 합계	8,104,870	4,418,825	54.5%
복지정책과	3,647,448	2,330,125	63.9%
지역돌봄복지과	308,155	179,057	58.1%
어르신복지과	2,592,677	1,110,472	42.8%
인생이모작지원과	339,924	189,048	55.6%
장애인복지정책과	265,598	112,082	42.2%
장애인자립지원과	752,064	383,074	50.9%
자활지원과	199,005	114,967	57.8%

☐ 사업별 예산집행현황

(‘20. 5월 말 기준 / 단위 : 백만원, %)

세부사업명	예산현액	지출액	집행률
복지정책실 합계	8,104,870	4,418,825	54.5%
복지정책과 소계	3,647,448	2,330,125	63.9%
지역사회서비스투자사업	12,282	8,417	68.5%
가사·간병 방문관리사 지원	2,892	1,142	39.5%
저소득시민 부가급여 지원	23,569	7,095	30.1%
지역사회서비스 청년사업단 운영	125	50	40.1%
보훈단체 지원	3,659	2,578	70.4%
보훈대상자 등 지원	57,273	22,014	38.4%
사회복지사 보수교육비 등 지원	673	88	13.1%
사회복지시설 종사자 대체인력 지원사업	1,376	369	26.8%
서울형 기초보장제도 운영	19,935	4,921	24.7%
저소득층 미세면지 마스크 보급	15,800	15,800	100.0%
복지시설 방역물품 지원	653	653	100.0%
기초생활수급자 급여-생계급여	817,012	426,597	52.2%
기초생활수급자 급여-재산장제급여	4,923	2,861	58.1%
기초생활수급자 급여-교육급여	6,062	4,076	67.2%
저소득층 한시 생활지원	178,565	178,558	100.0%
생활복지 통합정보시스템 구축	1,175	502	42.7%
사회복지협의회 지원	957	466	48.7%
서울시 복지실태조사 연구용역	300	0	0.0%

세부사업명	예산현액	지출액	집행률
서울형 사회복지시설 평가 추진 및 복지인프라 공공성 강화	98	10	10.2%
법인.시설 관리시스템 운영 및 유지관리	501	178	35.4%
사회복무요원 봉급 등 지원	30,627	14,659	47.9%
서울특별시 사회서비스원 품질관리 체계 구축	114	114	100.0%
서울특별시 사회서비스원 운영	25,491	18,880	74.1%
서울특별시복지상 시상	35	12	32.9%
서울시복지재단 출연금	37,240	19,319	51.9%
사회보장위원회 운영 지원	432	126	29.3%
기본경비	303	152	50.1%
의료급여기금특별회계전출금	722,308	466,695	64.6%
전출금(독립유공자 상하수도 요금 감면)	180	0	0.0%
국고보조금 반환	170	170	100.0%
재난관리기금 구호계정 적립금	200,000	200,000	100.0%
〈의료급여기금특별회계〉 의료급여사업	1,480,208	931,975	63.0%
〈의료급여기금특별회계〉 의료급여관리사 지원	2,404	1,608	66.9%
〈의료급여기금특별회계〉 인력운영비(의료급여사업)	107	42	39.6%
지역돌봄복지과 소계	308,155	179,057	58.1%
기본경비	56	28	49.3%
종합사회복지관 기능보강	4,430	2,567	58.0%
종합사회복지관 운영	94,669	67,405	71.2%
사회복지공동모금회 운영 지원	820	433	52.8%
사회복지 자원봉사활동 지원	532	267	50.2%
기부식품제공사업 운영지원	5,241	1,742	33.2%
긴급복지지원사업	26,795	15,630	58.3%
서울형 긴급복지지원	12,307	12,092	98.3%
찾아가는 복지 활성화	1,056	316	29.9%
지역기반 복지공동체 구축	1,316	1,233	93.7%
통합사례관리 지원-인건비	2,735	1,368	50.0%
통합사례관리 지원-구 사례관리비	225	158	70.0%
통합사례관리 지원-동 사례관리비	2,671	1,870	70.0%
사회복지담당공무원 급여 지원	97,022	40,737	42.0%
지역사회보장협의체 지역대회	13	0	0.0%
고독사 예방사업	1,375	841	61.1%
서울 돌봄 SOS 센터 설치 운영	9,497	2,847	30.0%
주민생활현장의 공공서비스 연계강화 사업	150	70	46.7%
코로나바이러스감염증 관련 생활지원비 지원	21,872	8,390	38.4%
서울시 재난 긴급생활비 지원 사업 운영	25,372	21,063	83.0%
국고보조금 반환	1	1	100.0%

세부사업명	예산현액	지출액	집행률
어르신복지과 소계	2,592,677	1,110,472	42.8%
어르신주거복지시설 운영(양로)	6,625	2,748	41.5%
어르신의료복지시설 운영(요양)	7,267	2,900	39.9%
노인장기요양보험제도 시행 분담금	191,627	92,251	48.1%
어르신 복지시설 기능보강	3,734	2,129	57.0%
어르신 복지시설 설치 지원	31,226	2,992	9.6%
어르신데이케어센터 설치 및 운영 지원	14,396	6,003	41.7%
기초생활보장 사각지대 어르신 지원사업	170	57	33.7%
어르신돌봄종사자 지원	6,483	2,584	39.9%
코로나19 대응 어르신복지시설 방역비 지원	968	968	100.0%
코로나19 대응 어르신복지시설 방역물품 지원	158	158	100.0%
기초연금 지급	2,237,353	941,720	42.1%
대한노인회 서울시연합회 운영지원	2,513	1,410	56.1%
재가노인복지시설 운영	5,670	2,835	50.0%
노인보호 전문기관 운영	1,427	723	50.7%
학대피해노인전용쉼터 운영	188	94	50.0%
서울재가관리사 운영	2,766	1,351	48.8%
어르신 돌봄서비스 지원 강화(시비)	4,632	2,933	63.3%
혹서, 혹한기 독거어르신 안전환경 조성지원	250	250	100.0%
노인맞춤돌봄서비스	39,959	24,648	61.7%
시립장사시설 위탁 운영	28,020	14,605	52.1%
시립장사시설 화장로 유지보수	6,542	6,542	100.0%
시립묘지 유지관리(5개소)	550	550	100.0%
망우리공원 웰컴센터 건립	100	0	0.0%
기본경비	53	22	41.5%
인생이모작지원과 소계	339,924	189,048	55.6%
시니어클럽 운영 지원	3,355	2,155	64.2%
어르신일자리 및 사회활동지원사업	179,963	113,544	63.1%
보람일자리 사업	10,916	2,289	21.0%
50+재단 및 캠퍼스 운영	13,865	4,297	31.0%
50+센터 확충 및 운영	5,526	3,297	59.7%
아름다운 이야기 할머니사업(문화체육관광부 지원)	1,596	1,212	75.9%
사회공헌활동지원 사업(고용노동부 공모)	4,355	1,960	45.0%
어르신일자리 및 사회활동지원사업(시직속)	4,782	2,920	61.1%
노인종합복지관 운영	37,021	18,831	50.9%
저소득 어르신 급식 제공	30,960	18,190	58.8%
경로당 활성화 및 지원강화	15,627	5,882	37.6%
종묘탑골공원 주변 서비스 활성화 사업	242	7	2.9%
노인복지관 시설관리 및 확충	5,501	3,854	70.1%
어르신 교육문화 활성화	733	81	11.1%
경로당 광역지원센터 운영지원	489	144	29.3%
노약자 무료셔틀버스 운영	2,317	1,546	66.7%
국고보조금 반환	1,672	0	0.0%
기본경비	39	16	41.7%
〈도시개발특별회계〉 50+ 캠퍼스 확충	20,965	8,823	42.1%

세부사업명	예산현액	지출액	집행률
장애인복지정책과 소계	265,598	112,082	42.2%
장애인지원주택 운영	2,657	765	28.8%
장애인공동생활가정 운영	13,413	5,614	41.9%
장애인주간보호시설 운영	23,233	9,030	38.9%
장애인단기거주시설 운영	12,386	5,059	40.8%
장애인거주시설 운영	110,587	42,807	38.7%
서울시보조기기센터 운영	1,705	1,019	59.8%
장애인복지위원회 운영	67	43	64.2%
장애인 권익옹호기관 운영	1,461	830	56.8%
인권침해 장애인 쉼터운영	705	73	10.3%
장애인 자립생활주택 운영	4,587	2,046	44.6%
발달장애인 공공후견지원 사업	268	100	37.3%
발달장애인 공공후견 교육홍보(시비)	90	30	33.3%
발달장애인 평생교육센터 운영	10,816	5,116	47.3%
뇌병변장애인 비전센터 운영	1,025	0	0.0%
서울시 발달장애인지원센터 설치·운영	520	260	50.0%
장애인보조기기교부사업	304	31	10.4%
중증장애인 맞춤형지원	1,285	321	25.0%
발달장애인 부모교육 지원	44	22	50.0%
성인전환기 발달장애인 자녀 진로상담 및 코칭 부모교육 지원	44	22	50.0%
성인권 교육 지원	36	18	50.0%
주간활동서비스 운영지원	260	100	38.5%
중장년 발달장애인을 위한 50플러스	500	126	25.1%
장애인거주시설 생활지도원 교대인력 지원	2,440	372	15.2%
장애인거주시설 공기청정기 렌탈 지원	99	31	31.4%
코로나19 대응 장애인복지시설 방역물품 지원	62	61	98.0%
장애인생산품 판매시설 운영	885	495	55.9%
장애인직업재활시설 운영	43,081	21,416	49.7%
장애인일자리 통합지원센터 운영	1,779	792	44.5%
장애인 일자리 지원-시각장애인 안마사 파견	1,916	923	48.2%
장애인 일자리 지원-시간제 일자리	3,278	1,244	37.9%
장애인 일자리 지원-복지일자리	4,921	2,260	45.9%
장애인 일자리 지원-일반형 일자리	14,850	7,425	50.0%
장애인 일자리 지원-발달장애인 요양보호사	714	357	50.0%
맞춤형 중증장애인 일자리 사업	1,073	405	37.8%
장애인단체활동 및 행사지원	2,005	1,008	50.3%
장애인직업재활시설 기능보강	982	667	68.0%
장애인 주간보호시설 기능보강	205	161	78.5%
장애인거주시설 기능보강	1,012	988	97.6%
코로나19 대응 장애인복지시설 방역비 지원	248	0	0.0%
기본경비	55	45	81.8%

세부사업명	예산현액	지출액	집행률
장애인자립지원과 소계	752,064	383,074	50.9%
장애아동 재활치료 바우처사업	18,357	7,730	42.1%
장애부모 아동의 언어발달지원 바우처사업	217	109	50.4%
장애아가족 아동양육지원	3,293	1,985	60.3%
중증장애인자립생활지원센터 운영	14,834	7,734	52.1%
장애인체육시설 운영	4,416	3,271	74.1%
장애인복지관 운영	87,014	50,748	58.3%
여성장애인 교육	373	190	50.9%
장애인수어통역센터 운영	8,546	4,267	49.9%
시·청각장애인학습지원센터 운영	7,167	3,724	52.0%
장애인후원결연사업 지원	405	236	58.3%
장애인등록진단비 지원	97	35	35.5%
장애인의료재활시설 운영	5,596	2,790	49.9%
장애인활동지원 사업-활동지원급여	354,354	197,257	55.7%
장애인활동지원 사업-활동보조 가산급여	584	556	95.2%
장애수당-기초	18,584	8,042	43.3%
장애수당-차상위 등	10,994	4,648	42.3%
서울형 장애인 부가급여	13,920	6,126	44.0%
중증장애인연금	148,680	60,343	40.6%
장애인의료비 지원	5,366	3,200	59.6%
장애인재활지원센터 운영	315	148	47.0%
발달장애 사회적응지원센터 운영	616	337	54.8%
서울수어전문교육원 운영	634	271	42.7%
청각장애인 인공달팽이관 수술지원 사업	245	34	13.7%
여성장애인 홈헬퍼 지원	1,816	908	50.0%
장애인운전연습장 운영	171	85	50.0%
장애인복지카드 윈스톱발급 지원	356	87	24.3%
장애인가족지원센터 운영	2,470	1,150	46.6%
저소득 장애인 주거편의지원(집수리) 사업	900	185	20.6%
장애인 출산비용 지원	232	81	34.9%
지적장애인자립생활지원센터 운영	150	75	50.0%
발달장애인 부모 상담지원	120	85	71.1%
발달장애인 가족 휴식지원	380	0	0.0%
발달장애인 주간활동서비스 지원	7,574	1,454	19.2%
중증장애인 응급안전 알림서비스-운영지원	806	477	59.2%
청소년 발달장애인 방과후활동서비스 지원	4,440	888	20.0%
지역사회 장애인·비장애인 관계형성 기반 구축	15	15	100.0%
시각장애인 전용 컴퓨터 조성 및 운영	400	0	0.0%
농인의 의사소통 지원서비스 확대	471	158	33.6%
장애인복지관 기능보강	2,487	1,560	62.7%

세부사업명	예산현액	지출액	집행률
장애인의료재활시설 기능보강(보조)	299	299	100.0%
장애인체육시설 기능보강	1,583	304	19.2%
시립 서대문 농아인 복지관 별관 건립	1,171	3	0.3%
장애인편의시설 지원센터 운영	2,785	1,418	50.9%
장애인 생활이동지원센터 운영지원	17,981	9,375	52.1%
기본경비	44	19	42.3%
<균형발전특별회계> 구립강북장애인복지관 별관 신축 건립	665	665	100.0%
<균형발전특별회계> 시립발달장애인복지관 별관 증축 설계비	140	0	0.0%
자활지원과 소계	199,005	114,967	57.8%
거리노숙인 보호	9,712	4,691	48.3%
노숙인 등 일자리지원	9,406	5,186	55.1%
노숙인 주거안정 지원	2,760	1,143	41.4%
쪽방거주자 생활안정지원(쪽방상담소 운영 지원)	5,362	1,147	21.4%
노숙인 등 의료지원	5,153	1,856	36.0%
노숙인 프로그램 운영	851	1	0.1%
노숙인 자활시설 운영	9,891	4,527	45.8%
노숙인 재활시설 운영	4,244	1,840	43.4%
노숙인 요양시설 운영	8,482	3,203	37.8%
노숙인 복지시설 기능보강(시비)	810	102	12.6%
노숙인 재활·요양시설 기능보강	2,959	2,403	81.2%
코로나19 대응 노숙인시설 방역비 지원	140	126	89.8%
코로나19 대응 노숙인복지시설 방역물품 지원	91	59	65.5%
광역자활센터 운영 지원	558	270	48.4%
지역자활센터 운영 지원	9,904	7,314	73.9%
자활근로사업 지원	108,483	72,580	66.9%
자활사업 참여자 사례관리	257	206	80.0%
자활장려금	1,250	950	76.0%
희망키움통장 I	3,107	1,295	41.7%
희망키움통장 II	8,880	3,353	37.8%
내일키움통장	603	428	70.9%
청년희망키움통장	3,089	964	31.2%
청년저축계좌	2,229	565	25.3%
기본경비	40	17	42.6%
국고보조금 반환	742	742	100.0%

II. 정책비전 및 목표



□ 정책지표

분 야	지 표 명	2019	2020	2021	2022	
저 소 득	서울형 기초보장 지원 (명)	4,712	12,400	15,200	27,200	
	서울형 긴급복지 지원 (가구)	22,303	25,000	30,000	35,000	
	자활근로사업 (명)	9,575	11,480	12,054	12,657	
중 장 년	50+ 캠퍼스 및 센터 (개소)	계	9	14	16	25
		캠퍼스	3	4	5	6
		센터	6	10	11	19
	50+ 보람일자리 (명)	2,500	2,800	3,000	3,300	
어 르 신	공공요양시설/데이케어센터 확충 (개소)	490	500	510	520	
	서울형 좋은돌봄 인증 (개소)	243	263	283	303	
	어르신 안전·건강관리(IoT) 설치(가구)	5,000	7,500	10,000	12,500	
	어르신 일자리 참여자 (명)	75,544	76,000	86,693	94,240	
장 애 인	발달장애인 평생교육센터 확충 (개소)	20	25	25	25	
	뇌병변장애인 비전센터 설치(개소)	-	2	4	6	
돌 봄	돌봄SOS센터 설치·운영(개구)	5	13	25	25	
	종합재가센터 이용자 수 (명)	285	1,000	2,000	2,500	

※ 복지대상자 및 시설현황 ('20. 5월말 기준)

○ 복지 대상자

(단위 : 명)

구 분	2016	2017	2018	2019	2020.5월	
기초수급자	국민기초	267,978	264,227	290,222	318,127	331,315
	서울기초	4,628	6,062	6,108	4,712	4,795
어 르 신 (서울인구수 대비 비율)	1,295,899 (13.1%)	1,359,901 (13.8%)	1,410,297 (14.44%)	1,478,664 (15.20%)	1,516,443 (15.59%)	
장 애 인	391,027	391,753	392,920	394,843	394,720	
노 숙 인 (거리 및 시설노숙인 현황)	4,023	3,726	3,478	3,365	3,144	
쪽방거주자	3,289	3,248	3,183	3,051	3,106	

○ 시 설

(단위 : 개소, 명)

구 분	소계	종합사회 복지관	노 인	장애인	노숙인	자활지원	푸드마켓	
계	시 설 수	6,237	98	5,393	634	47	31	34
	종 사 자 수	36,363	2,037	26,832	6,418	619	348	109
이용시설	시 설 수	5,339	98	4,809	355	12	31	34
	종 사 자 수	22,463	2,037	15,636	4,176	157	348	109
생활시설	시 설 수	898	0	584	279	35	0	0
	종 사 자 수	13,900	0	11,196	2,242	462	0	0

III. 현안업무 보고

1. 코로나19 취약계층 보호 및 지원사업 추진 (복지정책과)
2. 취약계층 여름철(폭염) 보호대책 추진(복지정책과)
3. 코로나19 복지사각지대 발굴지원 확대 (지역돌봄복지과)
4. 취약어르신 건강안전관리 솔루션(IoT) 사업 확대 (어르신복지과)
5. 장기요양기관 좋은돌봄인증제 운영 (어르신복지과)
6. 포스트코로나 50+세대 및 어르신일자리 지원 (인생이모작지원과)
7. 인생2막 지원을 위한 50+캠퍼스 및 센터 확충 (인생이모작지원과)
8. 장애인 감염병 관련 대응 매뉴얼 제작 (장애인복지정책과)
9. 어울림플라자 조성 (장애인복지정책과)
10. 만65세 고령장애인 활동지원서비스 추진 (장애인자립지원과)
11. 장애인가족지원센터 전 자치구 설치 확대 (장애인자립지원과)
12. 서울역 무료진료소 상시 결핵검진체계 구축 (자활지원과)

1

코로나19 취약계층 보호 및 지원사업 추진

① 서울시 재난긴급생활비 지원

□ 사업개요

- 지원근거 : 「서울특별시 주민생활안정 지원에 관한 조례」 ※ '20.3.31. 시행
- 지원대상 : 중위소득 100% 이하 가구
※ 제외 : 코로나 19 정부지원 혜택 가구(저소득층, 특별돌봄쿠폰 등), 긴급복지 수급자, 실업급여 수급자 등
- 지원내용 : 가구별 30~50만원 1회 지원
- 1~2인 가구(30만원), 3~4인 가구(40만원), 5인이상 가구(50만원)
- 신청기간 : '20.3.30.(월) ~ '20.5.15.(금), 47일간
- 지원방법 : 서울사랑상품권(모바일)과 선불카드 중 대상자 선택 지급
- 소요예산 : 5,569억원

□ 추진경과

- 코로나19 서울시 재난긴급생활비 긴급지원 발표 : '20.3.18.
- '서울시 재난긴급생활비' 예산편성 시의회 제출 및 의결 : '20.3.24
- '서울시 재난긴급생활비 지원계획' 수립 (시장방침 제61호) : '20.3.26
- '서울시 재난긴급생활비' 신청 시행 : '20.3.30.~5.15.
- 온라인·찾아가는 접수(3.30.~5.15.), 동주민센터 현장접수(4.16.~5.15.)
- 현장 모니터링 통해 자치구 애로사항 및 동향 청취 : '20.4.6.~4.8.
- 기간제근로자(1,930명) 및 市 복지정책실·복지재단(279명) 현장접수 지원 : '20.4.14.~4.21.

※ '20. 5. 15.(금) 18시 재난긴급생활비 신청 종료

작성 자

복지정책과장: 이해선 ☎ 7310 복지정책팀장: 임지훈 ☎ 7312 담당: 정성욱 ☎ 7313
생활보장팀장: 문미정 ☎ 7336 담당: 백현기 ☎ 7340
지역돌봄복지과장: 하여태 ☎ 7370 지역돌봄기획팀장: 서경란 ☎ 7372 담당: 최웅철 ☎ 7374

□ 신청 및 지급현황

○ 총 223만 가구 신청 완료

- 온라인 접수 114만, 동주민센터 현장접수 108만, 찾아가는접수 1만 가구

신청 총 계	온라인 접수	동주민센터 현장접수	찾아가는 접수
2,230,507 가구	1,135,983 (51%)	1,079,987 (48%)	14,537 (1%)

○ 159만 가구에 5,378억 원 지급 완료 (6.5. 기준)

- 지급추정 160만 가구 대비 약 99% 지급완료
- 선불카드 127만 가구 4,173억원, 서울사랑상품권 32만 가구 1,205억원
 - ▶ 지급비율 : 선불카드 80%, 서울사랑상품권 20%
- 가구별 지급비율
 - ▶ 1~2인 가구 71.2%, 3~4인 가구 25.6%, 5인이상 가구 3.2%

지급금액	계		선불카드		서울사랑상품권	
	건수	금액(천원)	건수	금액(천원)	건수	금액(천원)
총 계	1,586,704	537,833,510	1,263,635 (79.6%)	417,306,400	323,069 (20.4%)	120,527,110
30만원 (1~2인가구)	1,129,371 (71.2%)	345,129,180	918,775	275,632,500	210,596	69,496,680
40만원 (3~4인가구)	406,013 (25.6%)	166,343,280	307,561	123,024,400	98,452	43,318,880
50만원 (5인이상가구)	51,320 (3.2%)	26,361,050	37,299	18,649,500	14,021	7,711,550

※ 이의신청 등으로 미지급 된 약 1만6천 가구에 약 53억 원 지급 예정

□ 향후계획

○ 재난긴급생활비 지원결과·효과 분석 및 가구통계 빅데이터 구축 : '20. 6.~ 8.

- 신청 및 지급완료 데이터 심층분석, 가구별·연령별·기간별 사용현황 분석
- 수혜대상 시민의 만족도·개선사항 등 조사

② 저소득층 한시생활지원 사업

□ 사업개요

- 사업목적 : 기초생활수급자 및 차상위 계층 대상 소비쿠폰 지급을 통해 저소득층 생활 안정 및 소비 여력 제고
- 사업대상 : 기초생활수급자 약 22만 가구 및 차상위계층 약 6만 가구
- 지원기간 : '20. 4월 ~ 7월(4개월)
- 지원내용 : 급여자격별·가구원수별 충전식 선불카드 차등 지급

(4개월 지급 총액 기준, 원)

구 분	1인가구	2인가구	3인가구	4인가구	5인가구	6인가구
생계·의료	520,000	880,000	1,140,000	1,400,000	1,660,000	1,920,000
시설수급자	1인 520,000					
주거·교육·차상위	400,000	680,000	880,000	1,080,000	1,280,000	1,480,000

- 소요예산 : 1,786억원(국비 100%)

□ 추진실적

- 4.6일부터 인원 및 장소 분산해서 지급 시작 ※ 감염병 예방 및 줄세우기 방지
- 28만 가구 중 27.9만 가구(98%) 지급, 전체 예산 중 1,677억 원(94%) 집행

(단위: 가구, 백만원/ 6.5.기준)

구 분	전체(A)	실적(B)	비율(B/A)
대상자	283,738	279,681	98.6%
예산	178,565	167,754	93.9%

□ 향후계획

- 신규책정자, 입원자, 미수령자 등 지급 : 6~7월
- 잔여 예산은 별도 지급 기준 마련 후 신규책정자에게 지급 : 6월부터

③ 취약계층 보호대책 추진

□ 사업개요

- 추진목적 : 코로나19 감염 확산에 대비하여 어르신, 장애인 등 복지시설 이용자, 취약계층에 대한 예방관리 및 보호 강화
- 주요내용
 - 복지시설 이용자 보호를 위한 시설 안전관리 강화 및 방역용품 지급
 - 감염병 확산에 따른 취약계층 돌봄서비스 지원 강화
 - 감염병 확산예방을 위한 자가격리자 및 위기가구 생활지원
 - 자가격리 곤란 시민 지원을 위한 격리시설 운영 등

□ 추진현황

- 『생활 속 거리두기』 전환에 따른 복지시설 생활방역체계 시행(5.11)
 - 정부 생활속 거리두기 지침 및 지역사회 시설이용 수요 등을 고려하여 복지시설 222개소 부분운영 재개 (5.11~, 종합사회복지관, 장애인복지관 및 장애인이용시설 등)
- 『수도권 강화된 방역조치』 시행에 따른 복지시설 추가 휴관실시(5.29~6.14)
 - 수도권(서울·인천·경기) 감염확산 최소화를 위한 정부의 강화된 방역조치 시행에 따라 종합사회복지관, 장애인복지관, 장애인 이용시설 등 운영시설 재휴관 실시
 - 기 휴관중인 노인종합복지관, 경로당 등을 포함, 전체 4,246개 시설 휴관
- 복지시설 이용자 안전을 위한 방역용품 지급
 - 시설 이용자를 위한 마스크 배부, 손소독제 비치 등 방역용품 지원('20.1.28~계속)

〈'20.6.5. 기준〉

구 분	마스크 배부	손소독제 비치	비접촉 체온계 비치
수 량	4,229,048매	15,727개	8,375개

○ 지역사회 취약계층 보호를 위한 돌봄서비스 강화·시행

- 복지관 휴관에 따른 어르신 및 장애인 대상 대체서비스 제공
 - ▶ 경로식당 이용 어르신(16,276여명) 대체식 제공, 건강·안부 확인 및 비상시 보건소 연계
 - ▶ 독거장애인 등(2,000여명) 도시락 배달, 안부 확인, 가정 방문 서비스 실시
- 취약계층(독거·저소득) 어르신 대상(30,923명) 맞춤형돌봄서비스 지원 및 활동 강화
 - ▶ 안부확인(주2회 이상), 생활속 거리두기 정보제공, 건강확인 및 정서지원(말벗) 등
- 어르신 및 장애인 (긴급)돌봄서비스 보완·강화
 - ▶ 재가어르신·장애인을 위한 복지시설 긴급돌봄 지원 (어르신·장애인 주간보호시설)
 - ▶ 보호자 격리시 돌봄SOS 센터 서비스 이용 지원기준 완화 (소득기준 폐지)
 - ▶ 자가격리 (최중증)장애인 24시간 활동지원 유지 (수급시간 한도 폐지)

○ 자가격리자 및 위기가구 서울형 긴급복지 지원

- ▶ **물품 지원** : 10만원 상당 생필품 (식품 및 위생용품)
 - 지원대상 : (기존)자가격리자 전원 → (지원대상 변경) 국내 발생 자가격리자
 - ※ 5.25.0시 이후 해외입국 자가격리자 미지원 (보건소→자치구·동으로 명단 통보)
- ▶ **주거비 지원** : 임시 거주 기간에 해당하는 주거비(최대 100만원)
 - 지원대상 : 확진환자 치료병원 근무로 인해 주거지원이 필요한 서울소재 병원 근무자
 - ※ 정부생활지원비 : 입원·자가격리자 대상 (1인 가구 454,900원 ~ 5인 가구 1,457,500원)

○ 코로나19 자가격리자 지원을 위한 격리시설 운영

- 독립된 개인생활이 어려운 자가격리 대상자를 위한 별도의 격리시설 운영
- 운영시설 : 인재개발원 다솜관(30실, 2.10~5.24)/ 수유영어마을(100실, 4.7~)
호텔스카이파크(동대문1, 254실, 5.20~)/ 더리센츠호텔(동대문점, 207실, 6월예정)

향후일정

- 코로나19 대응관리 및 보호대책 지속 시행 : 상황 종료시까지

2 취약계층 여름철(폭염) 보호대책 추진

추진목적

- 어르신, 쪽방주민, 장애인 등 여름철 폭염에 취약한 시민의 건강과 안전 보호

추진방향

- 실내 집단 밀집보다는 취약 어르신 등을 위한 찾아가는 재가 서비스 강화
- 전염병 예방 및 확산 차단을 위해 생활방역·소독 강화, 위생관리 철저

추진내용

○ 취약어르신 집중 보호

- 폭염특보 시 취약어르신 일일 안전 확인 강화(생활지원사(2,596명) 전화, 마수신시 방문)
- 저소득 취약어르신 여름철 주거장비 개보수 및 냉방용품 지원(125,000천원)
- 무더위쉼터는 코로나19 심각단계로 인해 전체 휴관 권고(행정안전부 지침)

※ 열대야 발생 시 방역·소독 및 주기적 환기 등 방역 지침을 준수하여 개방된 실외 장소나 구청 강당, 대형체육관 등을 활용한 야간쉼터 운영 가능(행정안전부 지침)

○ 노숙인·쪽방주민을 위한 여름철 「특별 보호 대책반」 운영

- 서울역·용산역·영등포역 등 노숙인 밀집지역 일일 순찰 및 거리상담(3개조 54명, 일 4회)
- 쪽방촌 특별대책반 편성·순찰(일 2회) 및 특별보호대상자(209명) 방문관리

○ 전염병 예방을 위한 노숙인 시설 및 쪽방촌 방역·소독 강화

- 노숙인 종합지원센터·일시보호시설 전문방역업체 방역('19년 월1회 → '20년 월2회)
- 쪽방 상담소·편의시설 소독('19년 주1회 → '20년 일2회) 및 쪽방 가구 방역(주1회 이상)

○ 저소득 취약계층 보호를 위한 서울형 긴급복지 지원(폭염 대비 500백만원)

- 폭염에 따른 실직 및 온열질환으로 생계가 어려워진 가구, 폭염에 취약한 주거취약가구 등에 생계비, 의료비, 현물지원 등(최대 300만원)

향후계획

- 어르신, 저소득 취약계층 집중 보호 : '20. 7월~9월
- 노숙인·쪽방주민 특별 보호 대책반 중점 운영 : '20. 7월~8월

3

코로나19 복지사각지대 발굴지원 확대

□ 사업개요

- 추진목적 : 코로나19로 인해 확산되고 있는 경제적 취약계층과 공적지원·부양의무자 지원을 받지 못하는 복지사각지대 발굴·지원
- 사업근거 : 「사회보장급여의 이용·제공 및 수급권자 발굴에 관한 법률」 제9조의2
- 추진내용
 - 기존 발굴·지원 체계 (찾동, 돌봄SOS센터, 긴급복지 등) 강화
 - ▶ 코로나19 경기악화로 인한 어르신·장애인 등 가족돌봄 공백해소 위해 「돌봄SOS센터」를 서울시 전역으로 조기 확대 추진
 - ▶ 서울형 긴급복지 대상자 기준완화로 코로나19로 인한 위기상황 적극대응
 - 외부기관(건강보험공단, 국세청 등) 협력 통한 위기가구 발굴 채널 확대
 - ▶ 가정방문 및 기관 내방 시민 상담직원을 통해 위기가구를 발굴하여 찾동으로 연계

□ 추진계획

① 코로나19로 인한 「돌봄SOS센터」 전면 시행

- 사업내용 : '20년 미시행 12개구 자치구 포함 25개 전 자치구 시행
 - (당초) '20년 시행 8개구 확대로 '19년 5개구 포함 13개구 시행
- 추진계획
 - 미시행 12개구 구 단위 통합지원 「돌봄SOS센터」 시행('20.7.~인력채용 전)
 - 기간제근로자 임시배치 지원(2단계 시행 8개구도 인력배치전 기간제근로자 지원)
 - ※ 2단계 8개구(5개월 지원, 7~11월), 미시행 12개구(6개월 지원, 7~12월까지)
- 사업비: 4,583백만원 추가 소요 (총 사업비 14,875백만원)

② 서울형 긴급복지 기준 완화

- 사업내용 : 긴급지원 대상 소득기준 및 재산기준 완화
 - 소득기준 변경 : 기준 중위소득 85% 이하→ 기준 중위소득 100% 이하
 - 재산기준 변경 : 257백만원→ 326백만원 (*코로나19로 7월 말까지 한시적용 중)
- 추진계획
 - 위기가구 인정범위 확대 : 무급휴직, 소득급감(자영업자, 프리랜서)
 - 지원요건 완화 : 실직·폐업 세부요건 완화(1회 지원 후 1개월 경과요건 폐지)
- 사업비 : 14,349백만원 추가 소요 (총 사업비 26,656백만원)

③ 외부기관 협력 강화로 위기가구 발굴 채널 확대

- 건강보험공단 및 주거복지센터를 통한 위기가구 발굴 추진 시행
 - 25개 자치구 장기요양보험센터 공단직원(453명)을 통한 발굴
 - 주거복지센터(SH공사) 상담원(130명) 교육을 통한 복지서비스 안내
- 서울 중소벤처기업청 업무협약을 통한 위기가구 발굴 추진(7월 중)
 - 소상공인 휴폐업자, 실업자 대상 재기교육 프로그램 운영시 서울시 복지서비스 안내교육 실시
- 휴·폐업 신고서 개선 관련 국세청 협의(7월 중)
 - 휴폐업신고서에 서울형 긴급복지 신청 안내문구 추가

□ 향후일정

- 건강보험공단·주거복지센터 통한 위기가구 발굴 추진 : 6월
- 서울형 긴급복지 사업 확대 시행 : 7월
- 돌봄SOS센터 '20년 선행사업 전 자치구 확대 시행 : 7월
- 서울시 산하 공사·공단·재단, 민간위탁 기관을 통한 위기가구 발굴 추진 : 7월
- 서울 중소벤처기업청 업무협약을 통한 위기가구 발굴 추진 : 7월
- 휴폐업 신고서 개선 국세청 협의 : 7월

4 취약어르신 건강·안전관리 솔루션(IoT) 사업 확대

□ 사업개요

- 사업목적 : 실시간 안전 확인으로 고독사 방지 등 취약어르신 안전망 강화
- 사업대상 : 10,000가구 (노인맞춤돌봄서비스 대상자 중 안전·건강 취약어르신)
※ 기존 5,000가구 + 5,000가구(상·하반기 각 2,500) 추가 설치
- 사업내용 : 빅데이터 활용, 가정 내 취약어르신의 실시간 안전 확인
- 운영체계 : 기기보급_(1단계) → 솔루션 기반 대상별 맞춤형서비스 제공_(2단계)

취약어르신
가정에 기기설치

생활지원사 : URL 주소 링크 +
수행기관(DB관리자)에게
실시간 자료전송 및 모니터링

이상·의심시,
긴급조치(119 신고 등)

- 서비스활용 : 수집된 빅데이터로 안전확인 외 다양한 복지서비스 제공
- 사업예산 : 1,998백만원(시비 100%)

□ 추진실적

- 운영현황 : 7,500대 (상반기 신규기기 2,500대 포함)
 - 사고 예방, 고위험군 어르신 안전확인 및 사망조기발견 등 총 135건의 위험대처사례
- 효율적 코로나19 대응을 위한 비대면 IoT 모니터링(간접돌봄) 서비스 실시
 - 사물인터넷 기술을 활용한 스마트 노인돌봄시스템의 기본토대 마련
 - 코로나19 감염증 확산에 따른 고위험 취약어르신 대상으로 사물인터넷 (IoT) 기기 비대면 실시간 안전·안부확인 지속·강화 실시
- 수집된 빅데이터는 다양한 복지서비스 제공의 기초자료로 활용
 - 움직임, 온도, 습도, 조도 측정으로 어르신 활동상황, 집안의 냉난방상태 등 실시간 현황 파악
 - 폭염·한파시 우선 지원대상자 선정, 조도 지수로 LED 우선 교체, 습도가 높은 가구의 주거환경개선 우선 지원 등 적기대응 용이(행정시간 및 인력절감 효과)

□ 향후계획

- IoT 재약정 기기 재계약 및 하반기 신규설치(2,500대) : 8 ~ 11월
- IoT 모니터링 및 결과 보고 : 수시, 12월

5 장기요양기관 좋은돌봄인증제 운영

□ 사업개요

- 사업대상 : 데이케어센터, 노인의료복지시설(요양원, 요양공동생활가정), 방문요양시설
- 방문요양 시범인증 3개소 운영 중, 본사업 추진('20.6월~) (단위: 개소 수)

구 분	계	데이케어센터	노인의료복지시설	방문요양시설
대상 시설 수	1,121	396	516	209
인증 시설 수	243	192	48	3(시범인증)

- 인증기간 : 3년(시설유형·규모별 보조금 차등 지급)
- 사업내용 : 인증기준 설정(인증지표), 인증기관 지원(보조금), 품질 유지(모니터링)
- 추진절차 : 신청(시설) → 자격확인(구) → 접수 심사의뢰(시) → 심사(재단) → 인증부여(시)
- 사업예산 : 14,489백만원(시비 100%)

□ 추진실적

- 시의성을 반영한 인증지표 및 컨설팅 도입으로 인증기관 재난 대응 역량 강화
 - 감염성 질환 예방 및 대책 관련 지표(비상용 마스크 구비, 문진표 작성 등) 도입
 - 노인의료복지시설 대상 소방 전문가에 의한 1:1 현장 컨설팅 추진
- 인증 보조금 확대 및 지원을 통한 서비스 품질 향상 및 공공성 강화
 - 노인의료복지시설 인증보조금 상향: ('19) 4 ~ 24백만원 → ('20) 8 ~ 36백만원
 - 인증 보조금('20.6월): 6,273백만원 지원(데이케어 5,746, 노인의료복지 501, 방문요양 26)
- 효과적인 지원체계 모색을 위한 인증기관 지원 방안 연구 추진(서울시복지재단)
 - 좋은돌봄기관 가이드라인, 좋은돌봄인증기관 운영지원 방안, 모니터링 개편

□ 향후계획

- 좋은돌봄인증 수시 및 정기 심사 실시 : 6 ~ 10월
- 방문요양 인증 사업 홍보(설명회, 보도자료 배포 등) : 6월 ~
- 2021년 좋은돌봄인증 운영 지원방안 계획 수립 : 11월 ~

6

포스트코로나 50+세대 및 어르신일자리 지원

□ 사업개요

- 사업목적 : 코로나19로 인해 그 간 중단된 50+세대 및 어르신 일자리를 재개 및 활성화하여 소득 보전 및 사회참여 기회 확대
- 사업대상 : 50+세대 및 65세 이상 어르신
- 주요내용 : 외부활동 위주 순차적으로 신속한 사업 재개 및 코로나 대응 비대면 및 생계형 일자리 발굴 및 지원

※ '20년 목표 인원 : 79,055명(보람일자리 3,055명, 어르신 76,000명)

□ 추진실적

- 코로나19 상황을 반영하여 50+일자리 조정 및 확대 : (당초)2,800개→(변경)3,055개
 - 인력난에 허덕이는 중증 장애인 시설 지원 확대 및 신규 일자리 발굴 등
- 코로나19 대비 어르신 일자리, 비대면 및 실외분산 등으로 사업 변경 : 131개 사업 6,664명
 - (공익활동) 야외 활동, 비대면 추진 사업 126개 사업 6,555명
 - (사회서비스형) 사회복지시설 및 주변 환경정비, 전화안부 등 5개 사업 109명
- 50+세대 및 어르신 일자리 제한적 재개 59,677명 ※ '20. 4월말 기준
 - 보람일자리(466명) : 시각 및 발달 장애인 등 전문 돌봄 서비스 제공
 - 공익활동(51,611명) : 지역사회 공익증진을 위한 봉사활동
 - 사회서비스형(650명) : 아동, 청소년, 장애인 등 복지시설 지원
 - 시장형(6,551명) : 공동작업, 제조판매 등 수익이 발생하는 사업 운영
 - 취업알선형(399명) : 사무, 공공·전문직, 서비스, 판매 등 취업처 알선
- 코로나19로 중단된 어르신일자리 참여자 활동비 선지급(4월) : 38,918명, 10,376백만원
 - 대 상 : 공익활동형 참여자, 지급액 : 27만원(3월 1개월 분, 월 30시간 기준)

□ 향후계획

- 공익활동 어르신일자리 참여자 온누리상품권 지급 : '20. 6월 ~
 - 보수의 30% 상품권 수령 시 20% 추가 지급(최대 4개월 간, 27만원→32.9만원)
- 민간연계가 가능한 50+ 신규 일자리 아이디어 공모 : '20. 6월~
 - 코로나 등 비상상황에서도 일자리 활동이 가능한 사업 등 발굴 : 300개, 961백만원

작성 자

인생이모작지원과장: 정경숙 ☎ 7795 인생이모작사업팀장: 김희영 ☎ 7804 담당 : 고순화·지종대 ☎ 7805·7806

7

인생2막 지원을 위한 50+캠퍼스 및 센터 확충

□ 사업개요

- 사업목적 : 급증하는 50+세대의 인생재설계 등 다양한 욕구를 반영하여 권역별·지역별 캠퍼스 및 센터 확충을 통해 맞춤형 인생이모작 지원
- 사업내용 : 중장년층 제2인생 재설계 교육, 일자리 및 문화·여가 지원
- 목 표 : 총 25개소(캠퍼스 6개소, 센터 19개소) ※ 캠퍼스 없는 구에 센터 건립·운영비 지원
※ ('20년) 북부캠퍼스, 센터 3개소 ('21년) 동남캠퍼스, 센터 2개소 ('22년) 동부캠퍼스, 센터 8개소
- 설치현황 : 9개소(50+캠퍼스 3개소, 50+센터 6개소) ※ '20. 5월 기준

50+캠퍼스			50+센터	
서부(은평)	통일로 684	'16.5월 개관	도심권('14. 7월), 동작('16. 2월)	
중부(마포)	백범로 31길21	'17.3월 개관	영등포('16. 5월), 노원('16. 12월)	
남부(구로)	오류로 36-25	'18.3월 개관	서대문('18. 7월), 성북('19. 2월)	

- 사업예산('20) : 15,300백만원(캠퍼스 13,800백만원/ 센터 1,500백만원)

□ 추진실적

- 50+ 캠퍼스 착공(2개소) : 북부(도봉, '18.6월~'20.9월), 동남(강남, '19.6월~'21.9월)
- 50+ 캠퍼스 설계용역(1개소) : 동부(광진, '18.11월 ~ '20. 8월)
- 동부 50+ 캠퍼스 준공전 사업(광진 50+상담센터) 추진 : '19. 3월~
- 50+센터 건립비 지원(4개소, 60억원) : 금천('17.7월), 양천('18.11월), 서초('19.7월), 강서('19.11월)
- 강동구 50+센터 투자심사 통과(총사업비 16,747백만원) : '20.3.31.
- 강동구 50+센터 건립비 지원(1,500백만원) : '20. 5월

□ 향후계획

- 50+센터 미확충 8개 자치구 건립계획 조사 : '20. 5~6월
- 동부(광진) 캠퍼스 설계완료, 도시계획시설(학교) 폐지·착공 : '20.10월
- 북부(도봉) 캠퍼스 공사 준공(9월) 및 개관 : '20.10월
- 50+센터 신규 개관(5개 자치구) : '20.6.~'21.9.
- 금천(6월), 강서(8월), 서초(8월), 양천('21.4월), 강동('21.9월)

8 장애인 감염병 관련 대응 매뉴얼 제작

□ 사업개요

- 사업목적 : 건강 취약 계층인 장애인을 위한 감염병 대응 매뉴얼을 제작·보급하여 장애인 감염 예방 및 안전한 생활환경 조성
- 사업기간 : '20. 8~12월 (5개월)
- 사업내용 : 장애 유형별, 시설별 위기대응 매뉴얼 제작·보급
 - 장애인시설(거주시설, 직업재활시설 등) 및 장애유형(청각, 시각, 지적, 자폐성, 지체 등)별로 위기상황 대응 요령 등 맞춤형 매뉴얼 제작
 - ※ 동영상, 소책자, 시각장애인용 음성변환바코드, 청각장애인용 문자그림, 발달장애인용 읽기 쉬운 자료 등 활용
 - 코로나-19와 같은 위기상황(고립상태)을 이겨낼 수 있도록 동료 장애인들의 위기극복 경험담, V-log(비디오+블로그) 등 제작
- 사업방식 : 장애인 및 비장애인을 공공일자리로 채용하여 추진
- 활 용 : 온·오프라인 배포, 당사자 및 종사자 교육자료 등으로 활용
- 소요예산 : 307백만원('20. 하반기 공공일자리사업, 참여인원 30명)

□ 추진실적

- 「코로나-19 장애인 민관합동 TF」 운영 : '20. 2월 ~
 - 장애인 복지시설 운영, 매뉴얼 제작 등 코로나-19 대응 관련 주요 사항 논의 및 의견수렴
- 「감염병 대응 매뉴얼 제작」 관련 의견 수렴 : '20. 5~6월
 - 장애인 단체, 장애 당사자 및 가족, 장애인복지 전문가, 현장 전문가 등

□ 향후계획

- 「장애인 감염병 대응 매뉴얼 제작」 관련 참여자 모집·채용 : '20. 6~7월
- 장애 유형·시설별 감염병 대응 매뉴얼 제작·보급 : '20. 8~12월

9 어울림플라자 조성

□ 사업개요

- 사업목적 : 장애인과 비장애인이 함께 이용하는 복합 복지·문화시설 조성
- 위 치 : 강서구 공항대로 489(등촌동)
- 규 모 : 지하4층 / 지상4,5층(대지면적 6,683㎡, 연면적 23,758㎡)
- 주요시설 : 장애인특화시설, 문화·체육시설, 임대시설 등
 - 장애인특화시설 : 연수시설(객실, 회의실, 세미나실 등), 장애인치과병원 등
 - 문화·체육시설 : 도서관, 다목적홀, 공연장, 수영장, 체육센터 등
 - 임대시설 : 기술종합단지(장애인 관련 IT 기업 등 입주), 근린생활시설 등
- 사업예산 : 72,200백만원<시비 50,539, 민간자본(SH공사) 21,661>

□ 추진실적

- 지역주민과의 지속적 소통을 위한 그룹별 면담 : '20. 1~2월
 - 어린이집 학부모 대표단, 등촌1동 주민자치위원장, 하늘채아파트 주민대표 등 면담 진행
- 어울림플라자 문답집 제작·배포 : '20. 2~5월
- (구)정보화진흥원 건물 철거계획 수립 : '20. 4월
- 「어울림플라자」 조성사업 변경 추진계획 수립 : '20. 5월
 - 주차장, 근린생활시설, 장애인치과병원(의원급 → 병원급) 확대

□ 향후계획

- 지역주민 소통(주민 면담, 안전대책 설명회 등) : '20. 6월~
- (구)정보화진흥원 건물 철거 : '20. 6월 말~8월
- 구립 어린이집 임시 이전 : '20. 7~8월

작 성 자

장애인복지정책과장 : 조경익 ☎ 7440 장애인복지정책팀장 : 안현민 ☎ 7442 담당 : 장중석 ☎ 7444

□ 추진배경

- 장애인이 만65세 이상 고령이 되면 더 많은 활동지원서비스가 필요함에도 장애인 활동지원서비스가 중단되고, 노인요양서비스 대상자로 전환되어 지원시간이 급격히 감소함으로써 돌봄 사각지대 발생

※ 노인요양서비스로 전환되어 일 최대 24시간 제공에서 4시간으로 감소(20시간↓)

□ 사업개요

- 사업목적 : 장애인 활동지원서비스가 중단되는 65세 고령장애인에 대한 돌봄 공백이 발생하지 않도록 한시적 서비스 지원

- 지원대상 : 2020년 65세 도래 최종증장애인 등

① 국가인권위원회 긴급구제 결정자 : 8명 ('19년 10월 2명, '20년 3월 6명)

② 2020년 65세 도래자(1955년생) 중 최종증장애인

▶ 서비스 지원 종합조사표 X1 점수 360점 (인정점수 400점)이상자 - 보건복지부 기준

③ 2020년 65세 이상 탈시설 고령장애인

- 지원시간 : ①②=기존 시비(시비추가 포함)제공시간, ③=월 120시간(시비)

※ ①② 중 기존 구비(구비추가 포함) 제공대상자는 자치구 판단 지원하되 최대한 협조

- 지원기간 : 2020. 6월~12월 (한시적 지원)

- 소요예산 : 약 10억원

※ 시 재정여건 및 국가인권위원회 진정 건에 대한 진정인 실태와 결정 내용을 감안, 일부 대상자에 대해 2020년(6~12월) 한시적으로 활동지원

□ 향후계획

- 만65세 도래 중증장애인 활동지원서비스 제공 : '20. 6~12월

- 보건복지부에 만65세 도래 중증장애인 활동지원서비스 지원 근거 마련, 지속 건의 등 협의 : '20. 6~12월

작성 자

장애인자립지원과장: 이병욱 ☎ 7470 장애인자립정책팀장: 경자인 ☎ 7472 담당: 정승 ☎ 7475

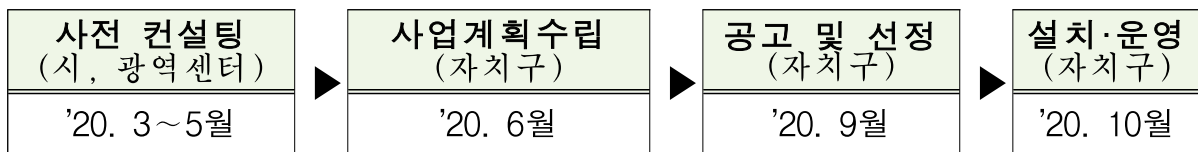
11 장애인가족지원센터 전 자치구 설치 확대

□ 사업개요

- 사업근거 : '장애인복지법' 제30조의 2, '서울시 장애인가족지원에 관한 조례'
- 사업목적 : 장애인가족의 사회적 심리적 부담 경감 및 장애인가족의 통합적인 지원체계 마련
- 사업내용 : 동료상담, 사례관리, 긴급돌봄, 가족역량 강화 등
 - (기초센터) : 동료상담, 사례관리, 긴급돌봄, 가족역량강화, 지역사회연계 등
 - (광역센터) : 동료상담가 양성, 가족지원서비스 개발보급, 기초센터 지원 등
- 설치현황 : 현)18개소(광역 1개소, 기초 17개소) → **쏘 자치구 확대 추진('20년)**
 - ※ '20년 기초 8개소 신규 설치(종로·중구·강북·노원·양천·영등포·관악·송파)
- 사업방식 : 자치구별 공모를 통해 수행기관 선정
- 사업예산('20) : 2,470백만원(광역 403백만원/센터 2,067백만원)

□ 추진실적

- 장애인가족지원센터 지원계획 수립 : 2020. 3월
- 자치구 대상, 사전 컨설팅 및 설치 독려 : 2020. 3 ~ 5월



□ 향후계획

- 미설치 자치구 설치·운영토록 추진상황 점검·독려 : '20. 6월
- 자치구별 기초장애인가족지원센터 공모 및 적격자 선정 : '20. 8월
- 자치구별 기초장애인가족지원센터 신규 개관(8개 자치구) : '20. 10월

□ 추진목적

- 노숙인·쪽방주민 상시 결핵검진을 통해 결핵 고위험 사각지대 해소에 기여
- COVID-19 확산방지를 위한 주거취약계층의 호흡기 건강 제고

□ 사업개요

- **검진장소** : 서울역무료진료소 (중구 봉래동2가 123번지, 우체국2~3층)
※ 이전 임차건물 임대차기한 만료 및 거리노숙인 보호사업 강화를 위해 확장 이전
- **검진대상** : 거리노숙인, 노숙인시설 입소인, 쪽방주민 등 취약계층
- **검진시간** : 평일 09시~11시 / 13시~16시
- **검진내용** : X-Ray, 객담검사 (X-Ray 유소견자)
 - 대한결핵협회와 노숙인 결핵검진사업 연계 (X-Ray 무상관독)
 - ※ X-Ray 촬영과정 중, 심장·척추·기타 흉부질환에 대한 유소견 발견시 시립병원에 진단의뢰
- **검진절차** : 접수(문진표 및 정보활용동의서 제출) → X-Ray 촬영 → 결과확인(30분 이내) → 유소견자 객담검사 → 결과확인(3~5일)
- **검진결과**
 - 유소견자 : 객담검사 후 결과 확인시까지 미소꿈터(결핵전문시설)에 보호의뢰
 - 확진자 : 서북병원으로 이송(입원) 조치

□ 추진경과 및 실적

- 서울역무료진료소 이전 및 X-Ray 촬영 방사선사 채용 : '19.8월 ~ '20.2.27.
- 진단용 방사선 발생장치의 설치 및 사용신고 : '20.3.23.
- 결핵검진 195건 (근무일 기준 일평균 10건) : '20.4.28. ~ 5.29.
- 확진자 1명 입원조치, 요정밀검사(심장·척추·기타질환) 10명 의뢰

□ 향후계획

- 하반기 이동 결핵검진('20년 미검자 전수 검진) : '20.10월 ~ 11월

IV. 서면 보고 (각 부서별)

1. 복지정책과
2. 지역돌봄복지과
3. 어르신복지과
4. 인생이모작지원과
5. 장애인복지정책과
6. 장애인자립지원과
7. 자활지원과

복지정책과

1. 서울시 사회보장위원회 운영
2. 국민기초생활보장 수급자 지원
3. 서울형 기초보장제도 지원
4. 유공자 예우 및 보훈단체 지원
5. 재해구호 관련 체계 구축
6. 생활복지통합정보시스템 운영 및 유지관리
7. 법인·시설 관리시스템 운영 및 유지관리
8. 복지인프라 공공성 강화 「법인 인증제 사업」
9. 공공 사회서비스 창출, 사회서비스원 운영 지원

1 서울시 사회보장위원회 운영

□ 추진목적

- 서울시 사회복지사업에 관한 주요사항 및 지역사회보장계획 심의·자문 등을 위해 운영하고 있는 사회보장위원회의 효율적 관리 및 활성화 지원

□ 사업개요

- 근거 : 「사회보장급여법」 제40조, 서울시 사회보장위원회 구성 및 운영 조례
- 기능
 - 사회복지에 관한 정책방향·시행계획 등 중요사항 연구·조정
 - 생활보장사업 시행계획 심의, 사회복지법인 이사 추천, 서울시민복지기준 평가·시민발표 등
- 위원회 구성 및 운영
 - 위원수/임기 : 총31명(위촉직 29, 당연직 2)/18.10.26. ~ '20.10.25.(위촉일로부터 2년간)
 - 회의운영 : 정기회 연 2회 이상, 임시회는 필요한 경우 수시 개최
- 사업예산('20) : 20,650천원(시비 100%)

□ 추진실적

- 사회보장위원회 회의 개최 : 1회(4월)
 - '20년도 연차별 지역사회보장계획 심의 및 복지정책실·여성가족정책실 업무보고
- 사회복지법인 외부추천이사 추천 소위원회 등 개최 : 1회(3월)

▶ 20년 개선사항 : 제14대 사회보장위원회 구성 및 소위원회 운영 확대

- 제13대 사회보장위원회 임기만료('18.10.26~'20.10.25)로 제14대 위원회 구성
- 소위원회 운영 확대 : 3개 위원회('19년) ⇒ 4개 위원회('20년)
 - ※ 기획, 지역사회보장계획 수립(평가), 사회복지법인 외부이사 추천, 서울시민복지기준 20(신설)

□ 향후계획

- 사회보장위원회 정기회 개최('19년 시행결과 평가 등) : '20. 6/8월
- 사회보장위원회 소위원회 개최 : 연중(수시)

2 국민기초생활보장 수급자 지원

□ 사업개요

- 사업목적 : 국민기초생활보장법에 따라 기초생활수급자로 선정된 자에 대하여 생계, 의료, 주거 등 필요한 급여를 지원하여 최저생활 보장
- 선정기준 : 신청가구의 소득인정액 기준과 부양의무자 기준 동시 충족
 - 소득인정액 기준 : 급여종류별 기준중위소득 이하

(단위 : 원)

구 분 \ 가구규모	1인가구	2인가구	3인가구	4인가구	5인가구	6인가구
기준 중위소득	1,757,194	2,991,980	3,870,577	4,749,174	5,627,771	6,506,368
생계급여(중위소득 30%)	527,158	897,594	1,161,173	1,424,752	1,688,331	1,951,910
의료급여(중위소득 40%)	702,878	1,196,792	1,548,231	1,899,670	2,251,108	2,602,547
주거급여(중위소득 45%)	790,737	1,346,391	1,741,760	2,137,128	2,532,497	2,927,866
교육급여(중위소득 50%)	878,597	1,495,990	1,935,289	2,374,587	2,813,886	3,253,184

- 부양의무자 기준 : 부양의무자가 없거나, 있어도 부양능력이 없거나 또는 부양을 받을 수 없어야 함(부양의무자 : 1촌의 직계혈족 및 그 배우자)

□ 추진실적

- 수급자 현황 : 231,851가구 / 331,315명('20. 4월말 기준)

기초생계급여		기초의료급여		기초주거급여		기초교육급여	
가구	명	가구	명	가구	명	가구	명
166,474	216,316	180,369	240,153	219,228	306,874	28,218	39,272

- 사업예산('20) : 710,610백만원(일반 :국60%/시28%/구12%, 시설: 국50%/시50%)

□ 향후계획

- 수급 자격 정기 확인조사 및 월별 확인조사 : 정기(10월), 수시(매월)
- 자치구 지방생활보장위원회 개최 및 운영 관리·감독 : 매월

3 서울형 기초보장제도 지원

□ 사업개요

- 사업목적 : 생활수준은 어려우나 부양의무자 등 법정기준이 맞지 않아 보호를 받지 못하고 있는 비수급 빈곤층을 지원하여 복지사각지대 해소
- 사업대상 : (소득) 중위소득 43% 이하, (재산) 총 135백만원 이하
(부양의무자) 소득(4인기준 7,741천원) 및 재산(6억원 이하)
- 사업내용 : 국민기초생활보장제도의 법정기준에 미달하는 비수급 빈곤층 지원
 - 생계급여(맞춤형 생계급여의 1/2), 재산급여(70만원), 장제급여(80만원)
- 사업예산('20) : 19,935백만원(시비 100%)

□ 추진실적

- 지원인원 : 3,965가구 4,795명('20. 4월말 기준)
- 복지사각지대 발굴 : 7,000가구 11,162명('20. 4월말 기준)

(단위 : 가구, 명)

구분	상 담	신청·접수	조사 결과				미지원
			복지사각지대 발굴(신규 복지급여 지원)				
			계	서울형 선정	수급자 선정	타복지 지원	
가구	12,449	5,333	7,000	63	6,548	389	721
인원	19,449	8,087	11,162	85	10,400	677	1,167

□ 향후계획

- 「서울특별시 주민생활안정 지원에 관한 조례 시행규칙」 개정 : '20. 7월
 - ※ 보건복지부와 사회보장제도 변경 협의 진행중으로 협의 완료 후 추진 예정
- 서울형 기초보장제도 부양의무자 폐지 및 제도개편 시행 : '20. 8월
 - 75세 이상 노인 가구 부양의무자 기준 미적용
 - 기준중위소득 45% 이하로 소득기준 완화(현행 43% → 변경 45%)

4 유공자 예우 및 보훈단체 지원

□ 사업개요

- 근거 : 서울특별시 국가보훈대상자 예우 및 지원에 관한 조례 등
- 사업대상 : 서울시 거주 국가보훈대상자 113,000여명, 11개 보훈단체
- 사업내용
 - 국가유공자 대상 보훈수당(참전명예 등 4종) 및 기념일 위문금 지급(연 5회)
 - 보훈단체(광복회 서울시지부 등 11개) 사업비 및 운영비 지원
- 사업예산('20) : 61,612백만원('19년 55,041백만원 대비 증6,571백만원)

□ 추진실적

- 국가유공자 보훈 수당 및 기념일 위문금 지급 : 21,400백만원
 - 보훈수당 : 197,650명, 20,577백만원

구 분	참전명예 (참전유공자)	보훈명예 (애국지사)	생활보조 (저소득층)	보훈예우 (민주화·특수업무)	독립유공생활지원 (저소득층)
지급액 (누적인원)	17,035백만원 (170,043명)	7백만원 (37명)	2,005백만원 (19,701명)	143백만원 (1,432명)	1,387백만원 (6,437명)
월 지급액	월10만원	월20만원	월10만원	월10만원	월20만원

- 3·1절 등 기념일 위문금 : 8,256명, 823백만원
- 독립유공 생활지원수당 신설('20.3월) 및 지원 : 월 20만원
 - 지급대상 : 중위소득 70% 이하 독립유공자 본인 또는 유가족(자녀, 손자녀)
- 생활보조수당 지급대상 확대('20.3월) 및 지원 : 월 10만원
 - (기존) 수급권자 또는 차상위계층 국가유공자 본인 → (확대) 본인 또는 선순위 유족(1인)
- 보훈 단체사업 및 운영비 지원 : 1,831백만원
 - 광복회 역사강좌, 무공수훈자회 장례지원사업 등 단체 추진사업(51개) 지원

□ 향후계획

- 보훈단체 활동 지원 및 국가유공자 수당 지급 : 연 중
- 보훈현장 의견 수렴을 위한 보훈단체장 간담회 : '20. 하반기

5 재해구호 관련 체계 구축

추진목적

- 지진·폭우·대설 등의 자연재난과 대규모 화재·붕괴·폭발 등의 사회재난으로 인한 재해발생 시 이재민에 대한 구호를 통해 조속한 생활안정에 기여

사업개요

- 근거 : 재해구호법 및 서울시 재난관리기금 설치 및 운용에 관한 조례
- 사업대상 : 이재민과 일시대피자
- 사업내용
 - 이재민에 대한 응급·장기구호, 침수주택 및 세입자에 대한 지원(재난지원금 등)
 - 임시주거시설 관리, 재해구호물자의 구매·보관, 무더위쉼터 냉방비 지원 등
- 사업예산('20) : 479,973백만원 ※ 긴급생활비 지원예산 431,611백만원
 - 이재민 재해보상(432,630백만원), 의료·구호비(15,766백만원), 무더위쉼터 지원(2,318백만원), 예치금(29,259백만원)

추진실적('20. 5월말 기준)

- 2020년 서울시 재해구호계획 및 현장조치 안내서 수립 및 배포 : '20. 3월
- 재해구호물자 지원(인재개발원 및 자치구) ※ 응급구호세트 195개 지원 : '20. 3월
- 코로나19 긴급대응 관련 재난관리기금(구호계정) 438,478백만원 집행
 - 재난긴급생활비 지원 431,611백만원, 격리시설 및 생활치료센터 운영 등 6,867백만원

향후계획

- 무더위쉼터 냉방비 지원 등 이재민 구호 및 현장대응 : 연 중
- 재난취약계층(노인·어린이 등)에 대한 미세먼지 마스크 지원 : 연 중
 - ※ 재난안전법 개정('18. 9월)으로 미세먼지가 사회재난에 포함, 미세먼지 특보 발령시 지원

6

생활복지통합정보시스템 운영 및 유지관리

추진목적

- 돌봄SOS센터 등 각종 특화된 사회복지 서비스와 건강, 노인돌봄, 쪽방 등 타 복지관련 업무분야의 정보를 공유하여 시민복지 욕구를 탄력적으로 지원

사업개요

- 근 거 : 서울특별시 복지정보시스템 구축 및 운영에 관한 조례
- 사업내용 : 시민 건강, 복지 향상 및 효율적 지원을 위한 시스템 개선 운영
- 사 용 자 : 서울시·자치구 담당자, 복지시설 종사자
- 사업예산('20) : 1,175백만원(시비 100%)

추진실적('20.5월말 기준)

- 서울복지포털(wis.seoul.go.kr) 리뉴얼 사이트 오픈(1월)
 - 개인 특성별 맞춤정보 제공, 복지도도, 통합검색 기능 추가
- 시스템 운영 효율화를 위한 파워유저 소통회의 1회 개최(2월)
 - 기능개선 건의 39건, 시스템 간소화 추진방안 검토
- 생활복지통합정보시스템 구축 및 유지관리 사업 추진(2월~)
 - 돌봄SOS 개선 방향 설계분석, 자원관리 기능점검, 서울아기건강 현황DB 제공
 - 건강돌봄·서울아기건강·쪽방거주자관리·긴급복지 기능 보완
- 코로나19 '재난 긴급생활비' 신청 사이트 구축·운영(3.16~5.15)
 - 서비스 준비작업(3.16~3.29), 재난 긴급생활비 신청사이트 오픈(3.30~5.15)
 - ※ 긴급생활비 신청 결과 : 223만 가구(인터넷 114만, 찾아가는신청 1만, 방문신청 108만)

향후계획

- 시스템 운영·유지관리, 수기자료 전산화 등 추진 : '20.6 ~ 12월
- 재난 긴급생활비 지원시스템 자료이관 및 실적조회시스템 구축 : '20.6 ~ 9월

7 법인·시설 관리시스템 운영 및 유지관리

추진목적

- 사회복지 관련 법인·시설의 공공성 확보와 체계적 관리를 위한 정보 시스템의 안정적 운영기반 조성

사업개요

- 근 거 : 서울특별시 복지정보시스템 구축 및 운영에 관한 조례
- 사업내용 : 법인·시설 관리업무의 효율적 지원을 위한 기능개선 및 유지관리
- 사 용 자 : 시·자치구 업무담당, 법인·시설 종사자, 서울시복지재단
- 사업예산('20) : 501백만원(시비 100%)

추진실적('20.5월말 기준)

- 정보보호 및 개인정보보호 강화를 위한 개선(1~5월)
 - ISMS-P(정보보호 및 개인정보관리체계) 인증을 위한 결함조치
- 시스템 운영 활성화를 위한 사용자 교육 2회 실시(2월)
 - 참여대상(시·자치구 업무담당자), 교육내용(시스템 전반, 기능보강사업관리)
- 복지기관과의 정보공유, 협업을 위한 서비스 개선 및 운영(1~5월)
 - 요구사항의 체계적관리를 위한 SR(Service Request) 프로그램 개발
 - 노숙인 종합지원, 보조금 관리, 기능보강사업 관리, 서울형 시설평가 등 (사용자편의증진, 성능향상을 위한 기능개선 및 운영강화)

향후계획

- 시스템 운영, 서울형 시설평가 지표(장애인복지관, 노숙인 시설) 개선 : '20.6 ~ 12월

8 복지인프라 공공성 강화 「법인 인증제 사업」

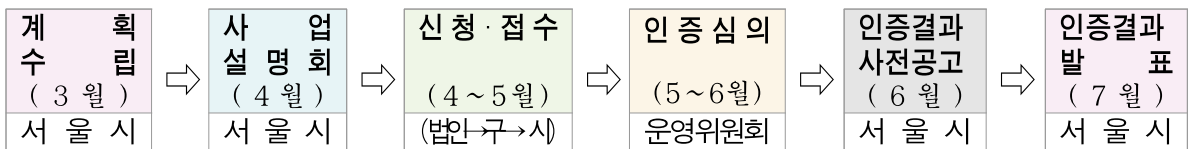
□ 추진목적

- 사회복지시설 운영 우수법인에 인증을 부여하여 사회복지시설 운영에 투명성 제고 및 사회서비스 질적 개선 견인

□ 사업개요

- 근거 : 사회복지사업법 제1조의2
- 사업대상 : 사회복지시설 운영 사회복지법인
- 지원내용 : 시립시설 운영 위탁심사 시 인증법인은 전입금(2,000만원) 부담 기준 제외, 위탁자 선정 가점(7점 이내) 부여, 인증서·현판 제작 등
※ 시립시설 운영 위탁심사 기준항목 내 전입금 2,000만원 이상 납부시 점수(2점) 부여

○ 인증절차



□ 추진실적('20. 5월말 기준)

- 인증제 추진계획 수립 및 제도개선 마련 시행(지원 확대) : '20. 3월
 - 인증법인 가산점 확대 : '19년 3점(100점 만점) → '20년 7점 부여(최대 107점)
 - 인증법인 법인전입금 부담 폐지 : 신규위탁 심사시 법인전입금 기준 폐지
 - 인증 4년차('17년) 법인 모니터링 시행 : 인증법인 공신력 강화
 - 인증법인 사무국 직원 단체연수 지원 : '20년 단체연수 지원 대상 추가
- 인증사업 신청 접수(6개 신청) : '20. 5월

□ 향후일정

- 인증심사, 심의 : '20. 6 ~ 7월
- 심사 결과 통보(법인) : '20. 7월

9

공공 사회서비스 창출, 사회서비스원 운영 지원

□ 사업개요

- 설립근거 : 서울특별시 사회서비스원 설립 및 운영 지원 등에 관한 조례
- 인력현황 : 정원 572명 / 현원 258명(1본부, 5개 종합재가센터, 2개 어린이집)
- 사업예산 : 출연금 253억원
- 주요사업 : 종합재가센터 설치·운영, 국공립 사회복지시설 수탁 운영, 민간 사회서비스 기관 지원 등

□ 추진실적

- 종합재가센터 5개소(성동,은평,강서,노원,마포) 운영, 상담 1,943건 및 서비스 543명 실시
 - 민간기피 돌봄대상자(치매노인, 중증장애인 등) 중점, '돌봄SOS센터'와 연계하여 노인장기요양 · 장애인활동지원 · 긴급돌봄서비스 제공
- 국공립 어린이집 위탁 운영(2개소), 원아 총 110명에게 보육서비스 제공
 - 시간연장 보육, 장애아 및 다문화아동 보육 등 공공보육의 모델 실천
 - ※ 노원튼튼어린이집(20.3월 개원), 서대문튼튼어린이집(20.5월 개원) 코로나19로 긴급돌봄(97명) 실시 중
- 코로나19 대응 긴급돌봄지원단(20.3월~) 설치·운영, 돌봄공백 최소화
 - 코로나19 감염증으로 인한 돌봄보호자 부재, 자가격리 등으로 돌봄공백 발생시 일상생활 및 외부생활 지원, 돌봄인력 동반입소 지원 실시(상담 15건, 이용자 3명)
- 사회서비스원 종사자(총 258명) 생활임금 적용 등으로 좋은일자리 표본 제시
 - 요양보호사·활동지원사 월급제, 복리후생(휴일근로수당, 복지포인트, 건강검진비 등) 지원 등

□ 향후계획

- 종합재가센터(7개), 어린이집(4개), 데이케어센터(2개) 추가 개소 관련 자치구 협의
 - 종합재가센터(중랑·도봉·서대문·영천·영등포·송파·강동, 돌봄SOS센터와 연계 순차적 개소(20.9월~)
 - 데이케어센터(20.7월:마포,강서), 어린이집(중랑·은평(20.7월), 영등포·강동(20.9월))

작성 자

복지정책과장:이해선 ☎ 7310 사회서비스팀장: 김유진 ☎ 7746 담당: 이소라 ☎ 7755

지역돌봄복지과

1. 「돌봄SOS센터」 확대 추진
2. 희망두배 청년통장 지원 사업
3. 찾아가는 동주민센터 사업 추진
4. 제3기 고독사 없는 서울 추진
5. 서울형 긴급복지 및 위기가구 지원 강화
6. 종합사회복지관 운영 지원 및 기능보강
7. 민간복지자원 협력 사업
8. 푸드뱅크·마켓 운영 지원

1

「돌봄SOS센터」 확대 추진

□ 사업개요

- 추진목적 : 동별 「돌봄SOS센터」 설치로 주민 돌봄욕구 적극 대응 및 파편적 시행되던 복지·보건서비스 통합으로 ‘지역사회 통합돌봄’ 구현
- 사업근거 : 「서울시 찾아가는 동주민센터 운영 및 지원에 관한 조례」 제7조
- 사업대상 : 돌봄이 필요한 시민 ※ '19년 어르신·장애인 주 대상, '21년까지 보편적 확대
- 사업시행 : '19. 7. 18일부터 운영 및 서비스 시행

- '19년 5개구(성동·노원·은평·마포·강서구) ⇨ '20년 13개구 ⇨ '21년 25개구

⇒ 코로나19 경기악화로 인한 어르신·장애인 등 가족돌봄 공백해소 위해 「돌봄SOS센터」를 서울시 전역으로 조기 확대 추진('20.7월)

- 사업내용 : 동 주민센터(복지2팀) 내 「돌봄SOS센터」 설치·운영
 - 각 동 돌봄매니저 배치(복지직1+간호직1), 구 단위 ‘돌봄지원팀’ 설치(복지직1+간호직1)
- 주요업무 : 돌봄 대상자(신청·발굴)에 돌봄매니저 방문, 맞춤형 8대 서비스 지원

구분	일시재가	단기시설	이동지원	주거편의
				
내용	- 돌봄대상자 가정방문, 당사자 수발	- 단기간 시설 입소	- 필수적인 외출활동 지원	- 가정 내 시설에 대한 간단한 수리, 보수
제공 기관	- 사회서비스원 - 장기방문요양기관 등	- 단기보호시설 - 장기요양기관 등	- 사회적기업, 협동조합, 지역자활센터 - 자원봉사단체, 일자리사업단 등	
구분	식사지원	건강지원	안부확인	정보상담
				
내용	- 기본적 식생활 유지 위한 식사배달	- 건강상담, 검사, 투약, 영양관리, 의료관리 등	- 일상적 안부·야간안전, 말벗 등 정서지원	- 돌봄관련 문제 상담, 서비스 기관 정보제공
제공 기관	- 사회적기업, 협동조합 - 복지관, 지역자활센터 등	- 보건소(건강돌봄서비스) - 공공·민간 의료기관 등	- 지역자활센터 - 자원봉사단체, 복지관 등	- 돌봄매니저 직접제공

작성 자 지역돌봄복지과장 : 하영태 ☎ 7370 지역돌봄기획팀장 : 서경란 ☎ 7372 담당 : 김현중 ☎ 7376

□ 추진실적

- 5개구 시범사업 시행, 총 16,878건('19년 10,525, '20년 6,353) 서비스 제공
 - 기존 공적서비스(장기요양등급·장애인활동지원) 탈락·제외자에 대한 집중 지원

❖ 서비스 제공실적('19.7.18. ~ '20.4.30.)

(단위 : 건)

구 분	계	일시 재가	단기 시설	이동 지원	주거 편의	식사 지원	건강 지원	안부 확인	정보 상담*
총계	16,878	2,253	8	400	784	3,542	136	275	9,480
2020	6,353	988	5	205	255	1,529	42	77	3,252
2019	10,525	1,265	3	195	529	2,013	94	198	6,228

※ 정보상담 : 돌봄대상자 기초적 욕구 및 주요 문제점 현장방문 등 확인(시 생활복지통합정보시스템 관리)

□ 추진계획

- 전 자치구 조기 추진(7월~) '19년 5개구(88개동) ➔ '20년 25개구(424개동) **확대**
 - 미시행 20개구('20년 예정 8개+'21년 예정 12개)에 '20.7월부터 「돌봄SOS센터」 선행사업 시행
- 지원대상 확대 (7월~) '어르신(65세 이상)·장애인' ➔ '중장년가구(50세 이상)' **확대**
 - 기존 공적서비스 대상에서 제외된 50세 이상 중장년 돌봄필요자(13개구 약 13만명) 포함
- 서비스비용 지원(1월~) '저소득층(수급자, 차상위)' ➔ '중위소득 85% 이하' **시행**
 - 서울형 긴급복지사업 내 '사회복지시설 이용비' 항목 추가하여 지원 연계

□ 향후일정

- 자치구별(20개구) 선행사업 계획 수립 : '20. 6.30.
- '20년 선행사업 전 자치구 확대 시행 : '20. 7월 중
- '20년 돌봄SOS센터 신규인력 자치구 배치(338명) : '20.11월 ~

- '20년 시행 8개구 인력배치 후 동단위 본사업으로 전환, 나머지 12개구는 '21.7월 인력배치 예정

※ 코로나19로 공무원임용시험 일정 변경(시험일 3.21 → 6.13, 합격자발표 5.28 → 9.29)

2 희망두배 청년통장 지원 사업

추진목적

- 주거비 상승, 학자금 대출 등으로 어려움을 겪고 있는 근로 청년의 자산형성을 지원하여 실질적 자립을 이룰 수 있는 토대를 제공

사업개요

- 사업근거 : 서울특별시 주민생활안정 지원에 관한 조례 제4조
- 선발인원 : 3,000명 ※ 연도별 인원: ('15~'17) 각 1,000명 → ('18) 2,000명 → ('19) 3,000명
- 신청자격 : 근로 중인 서울거주 만 18세 이상~34세 이하 청년
 - 본인 소득 : 월 237만원 이하(세금공제 전 금액)
 - 부모(배우자)소득 : 기준중위소득 80%이하
- 저축목적 : 주거·창업·교육·결혼자금 등
- 저축기간 및 금액 : 2·3년/ 10·15만원 중 선택
- 본인저축액에 대한 매칭지원 : 1:1(본인저축액의 100%)
- 사업예산('20) : 9,843백만원(시비 8,843백만원, 민간재원 1,000백만원)

'20년 제도개선 사항

- 본인 소득금액 상향 : '19년 220만원 ⇒ '20년 237만원
 - 「서울시 주민생활안정 지원에 관한 조례 시행규칙」 상 기준중위소득 135% 이하 반영
- 만기적립금 지급시 증빙서류 제출 ⇒ 적립금 사용계획서 제출
- 재원구성비 조정 : 시비(80%)·민간재원(20%) ⇒ 민간재원 정액지원(10억원)

향후계획

- '20년 신규참가자 선발 모집공고 및 접수 : '20. 7. 6.~7. 24.
- 자치구별 서류심사 및 최종선정 : '20. 7.27.~10.31.
- 약정식 개최 : '20.11. 2.

3 찾아가는 동주민센터 사업 추진

□ 추진목적

- 민원·일반행정 중심의 동주민센터를 시민들의 복지와 건강을 살피고, 지역의 공동체 형성을 지원하여 마을과 주민중심의 복지체계 구현

□ 사업개요(복지분야)

- 기본적인 삶이 위기에 처한 주민 발굴 및 지원
- 찾아가는 방문상담 추진(65·70세 어르신, 출산·양육가정, 빈곤·돌봄 위기가정)
- 주민의 다양한 욕구에 대한 원스톱 종합상담, 사례관리로 통합서비스 제공
- 이웃을 돌보고 나눔을 실천하는 주민 발굴 및 지원을 통한 복지공동체 조성

□ 추진실적

- 코로나19 대응관련 취약계층 집중 모니터링 실시 및 감염예방 물품 지원

구분	감염예방 상담 현황(건)				감염예방 물품지원 현황(개)			
	합 계	방문상담	내방상담	전화상담	합 계	마스크	손소독제	기타 (체온계 등)
누 계 (1.27~4.30)	1,129,581	100,754	396,460	632,367	6,043,512	5,887,174	112,948	43,390

- 통합사례관리 사업 추진 실적('20.4월말 기준)

사례관리 가구	서비스연계 가구	통합서비스 제공 건수	단순서비스 연계 건수	사례회의 건수
1,324	2,799	1,534	2,141	1,918

- 위기가정 통합지원센터 상담원 선발 및 교육

- 50+보람일자리 상담원, 신규 담당자 등 40명(가정폭력 이해, 운영매뉴얼 등)

- 찾동 사례관리 모니터링 지표 개발 연구(서울복지재단)

- 시·구·동 공동 활용 가능한 지표 대상, 범위, 내용 등 전문가 의견수렴(5.19.)

□ 향후계획

- 찾동 복지사업(서비스 연계현황) 효과성 연구(서울복지재단) : '20.6월~12월
- 민·관 통합사례관리 촉진사업 및 자치구 컨설팅 추진 : '20.6월~12월
- 코로나19 추이에 따라 찾동 보편방문 활동 재개 : '20.7월~
- 위기가정 통합지원센터 10개구 추가, 전 자치구 시행 : '20.7월~

4 제3기 고독사 없는 서울 추진

□ 추진목적

- 시민과 지역사회 구성원 등 다양한 복지공동체 활동을 통해 대상자 위험군별 (고·중·저) 맞춤형 서비스 제공 및 사회적 우정 확산으로 고독사 없는 서울 구현

□ 사업개요

- 추진근거 : 서울시 고독사 예방 및 사회적 고립가구 안전망 확충을 위한 조례 제4조
- 사업대상 : 사회적 관계 등이 단절된 고독사 위험 1인 가구
- 정책목표 : '20년 120개동(2,400명)
- 사업내용 : 고독사 예방 및 사회적 고립가구 발굴, 맞춤형 서비스 지원
- 사업예산 : 1,375백만원

□ 추진실적('20.5월말 기준)

- 스마트 약상자·IoT 기술 활용 고독사 예방사업 설명회 개최·의견조회 및 설문조사[7개 자치구 '20.1(1차)/ 25개 자치구 '20.5(2차)]
- 서울시 사회서비스원(종합재가센터) 활용방안 논의('20.2월)
- 고독사 예방을 위한 '수도계량기 원격검침 구축계획'수립('20.2월, 상수도사업본부)
- 물 사용량을 시스템으로 확인하여 일정기간 물 사용량이 없는 1인가구의 안부 확인
- 주민관계망 형성사업 추진 동주민센터 공모·선정 및 동별 고독사 예방 사업 자체계획 수립·시행(24개 자치구 120개동 선정 및 추진 중, '20.2~5월)

□ 향후일정

- 동 별 고독사 예방사업 자체계획 수립 및 시행 : '20.4~12월
- 제3기 '고독사 없는 서울' 추진계획 수립·시행 : '20. 6월
- 고독사 예방 홍보 계획 수립 및 시행 : '20.6~12월
- IoT 활용(스마트 약상자 등) 고독사 예방사업 추진계획 수립 : '20.6월
- IoT 활용(스마트 약상자 등) 고독사 예방사업 공모 및 시행 : '20.6~12월

5 서울형 긴급복지 및 위기가구 지원 강화

추진목적

- 갑작스런 위기상황으로 인해 생계유지가 곤란한 저소득 위기가구에 생계비, 주거비, 의료비 등을 신속하게 제공하여 안정적 생활을 유지하도록 지원

사업개요

- 추진근거 : 서울특별시 주민생활안정 지원에 관한 조례 제4조
- 추진목표 : 25,000가구 발굴·지원
- 사업대상 : 긴급복지 및 제도적 지원을 받지 못하는 저소득 위기가구
 - (소득기준) 기준 중위소득 85% 이하/ (재산기준) 257백만원, 금융재산 10백만원 이하
 - 위기상황 인정사유 : 「긴급복지지원법」 및 조례, 동·구 사례회의에서 인정 시
 - ※ 동·구 사례회의를 통하여 기준초과자 특별지원 가능
- 사업예산('20) : 12,307백만원 (시비 100%)

추진실적('20.4월말 기준)

- 생계·의료·주거비·기타(연료·장제·전기료 등)지원 : 7,029가구 / 2,902백만원
- 코로나19 자가격리자 물품지원 : 25,147건 / 2,875백만원
- 서울형 긴급복지 지원 홍보 : 17백만원(코로나19 관련 생계비 지원 현수막 및 배너)
- 보건복지부 사회보장제도 변경 협의 완료('20년 서울형 긴급복지 재산기준 완화)

향후계획

- 서울형 긴급복지 지원기준 한시적 완화를 위한 추경 편성 : '20.6월
- 「서울시 주민생활안정 지원에 관한 조례 시행규칙」 개정 : '20.7월
- 서울형 긴급복지 지원기준 한시적 완화 시행 : '20.7월~

6

종합사회복지관 운영 지원 및 기능보강

□ 추진목적

- 지역사회복지 실천의 중추적 역할 수행 기관인 종합사회복지관 운영 지원 및 기능보강을 통해 시민 누구에게나 적정 수준의 복지서비스 제공

□ 사업개요

- 추진근거 : 「사회복지사업법」 제34조 및 제42조
- 사업대상 : 총 98개소(시립 1, 구립 51, SH/LH 30, 법인 16)
※ 정수(T/O)외 시설(유락·중립) : 운영비 특별지원 연 6천만원, 기능보강비 지원 제외
- 사업내용 : 3대 기능(사례관리·지역조직화·서비스제공) 추진, 시설 증축 및 개·보수 등
- 사업예산('20) : 총 99,099백만원 ('19년 대비 4,173백만원 증액)
 - 운영비 : 94,669백만원('19년 대비 3,632백만원 증)
 - 기능보강 : 4,430백만원('19년 대비 541백만원 증) ※시립 100% 영구임대 70% 구립법인 70~30% 지원

□ 추진실적('20.4월말 기준)

- 복지관 운영비 및 기능보강사업비 집행 : 69,968백만원
 - 운영비 67,405백만원(98개소), 기능보강비 2,563백만원(77개소, 140개 사업)
- 복지관 운영지원계획 설명회(1월) 및 기능보강 사업설명회(2월) 개최
- '20년 추가 및 '21년 기능보강사업 타당성 검토의뢰 : '20. 3월
- 「서울시사회복지관의 날」 개최 : '20. 5.19.

□ 향후계획

- 추가(간급·일반) 기능보강사업비('20. 6월) 및 4분기 운영비('20. 9월) 교부
- 복지관 공기청정기 구입비 교부 : '20. 6월
- '21년 기능보강사업 대상 선정 : '20. 7~8월
- 복지관 종사자 교육(CEO 인사노무교육, 성인지교육 등) : 매 분기(필요시 수시)

7 민간복지자원 협력사업

□ 추진목적

- 공공지원에서 제외되는 복지사각지대 저소득 시민을 위해 민간복지 자원을 적극 발굴·연계 지원

□ 사업개요

목 표 액 : 1,235억원

- 기부식품 등 제공사업 운영 : 565억원
 - 생산·유통·판매·사용과정의 식품을 기부 받아 어려운 이웃에게 전달
- 민간 기부모금활동(따뜻한 겨울나기사업, 연중모금) 추진 : 397억원
 - 추진기간 : '19. 11. 20. ~ '20. 2. 19. ※ 통장사업(10억원) 포함
- 기업의 지속가능한 사회공헌 참여 확대 : 273억원
 - 저소득 취약계층 위한 민간복지자원 발굴·연계 ※ 구 명절맞이 나눔 행사 민간지원 50억원 포함

□ 추진실적('20.4월말 기준)

- 612.1억원(목표 1,235억원 대비 49.6% 달성)
 - 기부식품 등 제공사업운영(푸드뱅크·마켓) : 122억원
 - 민간 기부모금활동 추진 : 394.3억원
 - (※ 따뜻한 겨울나기 : 379억원, 연중모금 : 5.3억원, 통장사업 : 10억원)
 - 사회공헌 참여 확대 : 95.8억원(※ 사회공헌 : 46.8억원, 자치구 나눔행사 : 49억원)
 - ※ '19년 실적 : 1,115억원 민간자원 확보(목표 1,230억원 대비 91% 달성)

□ 향후계획

- 지역사회 기반 사회공헌 기업·단체 발굴 및 인정(30개 ⇒ 50개 기업) : 연중
- 기업의 사회공헌 참여 협약체결 확대('19년 90개 → '20년 100개) : 연중
- 중견기업 사회공헌 홍보·컨설팅 다양화로 기부량 확대 : 연중
- 복지수요에 맞는 다양한 민간자원 개발 및 연계추진 : 연중

8 푸드뱅크·마켓 운영 지원

추진목적

- 생산·유통·판매·사용과정의 식품을 기부 받아 어려운 이웃에게 전달
- 민간 기부자원 발굴하여 소외계층에 민간기부 자원 연계 물품 즉시 지원

사업개요

- 추진근거 : 식품기부 활성화에 관한 법률 제7조 및 동법 시행령 제7조
서울특별시 식품 등 기부 활성화에 관한 조례
- 기부목표('20) : 565억원
- 운영현황 : 34개소(광역 1, 기초푸드뱅크·마켓 24, 푸드뱅크 1, 푸드마켓 8)

추진실적('20.4월말 기준)

- 기부실적: 122억원(목표액 565억원 대비 21.6% 달성 / 단위: 백만원, '20.4월말)

구분	기부실적	배분실적	이용가구	이용시설(건수)	비고
총계	12,201	13,653	61,489	3,202(62,443)	
광역푸드뱅크	2,938	(배분총합) 1,820 (직접배분) 147 (기초배분) 1,673	4,880	62(121)	희망미차이동푸드마켓 간급위기가구 등
기초푸드뱅크 마켓	9,263	(배분총합) 11,833 (직접배분) 10,160 (광역이관) 1,673	56,609	3,140(62,322)	

향후계획

- 대학생 홍보 서포터즈 발대식 등 범시민 홍보활동 강화 : '20.4~12월
- 가정의 달 저소득층 지원식품 나눔 행사 강화 : '20.5~6월
- 서울 푸드뱅크마켓 광역평가위원회구성 및 평가지표 확정 : '20.6~7월
- 광역푸드뱅크센터 민간위탁 재계약 추진 : ~ '20. 9월
- 교육, 컨설팅 등을 통한 사업활성화 및 기부확대 추진 : 연중

어르신복지과

1. 어르신 공공요양시설 확충
2. 어르신복지 마스터플랜 수립
3. 재가어르신 맞춤형돌봄서비스 제공
4. 기초연금 지급
5. 노인학대예방 및 피해자 지원체계 구축
6. 장기요양기관 어르신돌봄종사자 지원
7. 자연숲을 활용한 친환경 자연장지 조성
8. 서울시립묘지 개장 비용 지원사업 추진

1 어르신 공공요양시설 확충

□ 사업개요

- 이용자 선호도 높은 공립 실버케어센터 건립 : 6개소, 사업비 203억원
 - 시립(동대문, 마포, 강동, 송파, 서대문), 구립(용산)
- 요양·주야간보호시설 치매전담형 시설 전환(개보수) : 사업비 9억원
- 대규모 민간개발시 공공기여(기부채납) 요양시설 유치 ※ 도시재생실 협의
- 자치구 치매전담형 요양서비스 인프라 확충
 - ('19) 치매전담형 요양기관 설치 12개 자치구 → ('20) 15개 자치구

□ 추진실적('20.5월말 기준)

- 시립 중랑실버케어센터 증축공사 준공 및 개원('19.10월)
- 공사착공(2개소) : 동대문('19.4월 착공), 마포('19.8월 착공)
 - 동대문(지하층 공사중/ 공정률 12%), 마포(지하층 공사중/ 공정률 17%)
- 설계용역(4개소) : 송파, 강동, 서대문, 구립용산
 - 송파('20.8월 완료), 강동('20.10월 완료), 서대문('20.10월 완료), 구립용산('20.7월 완료)
- '21년 생활SOC 복합화 사업 지원(1개소) : 구립서초
 - 구립서초 복합복지타운 조성 타당성 조사 용역비 지원(1억원)
- 기존시설 치매전담형 전환 지원 : 데이케어 2개소(구립 2)
 - 중랑구('19.12월 완료), 중구('20.4월 현재 설계 중, '20.10월 완료)

□ 향후계획

- 시립동대문·마포실버케어센터 건립 공사시행 : ~ '20. 12월
 - 동대문('21.3월 준공), 마포('21.12월 준공) 민간위탁 운영계획 수립
- 시립송파·강동·서대문, 구립용산 설계용역 및 착공 추진 : ~ '20. 12월
 - ※ 구립서초 복합복지타운 조성 타당성 조사 용역(~'20.9월)
- 기존시설 치매전담형 전환(4개소/ 시립3, 법인1) : ~ '20. 12월

2 **어르신복지 마스터플랜 수립**

사업개요

- **초고령사회 서울시 어르신복지 마스터플랜 수립**
 - 기존 어르신정책 분석 및 노인실태조사 결과에 기반한 분야별 중점영역 선정
 - 어르신 당사자, 현장 전문가, 학계 등 의견 수렴하여 서울시 대표브랜드 개발
 - 소득, 건강, 여가·문화·세대통합 등 어르신 삶의 영역을 아우르는 접근 모델 설정
- **2020년 서울시 노인실태조사** : 65세 어르신 3,000명 표본 선정
 - 조사항목 : 기존 7개(노후, 건강, 생활, 일자리, 여가 등) + **3개(노인학대 및 인권, ICT) 추가**
⇒ ‘서울시 어르신복지 마스터플랜’ 등 정책 수립의 기초자료로 활용
- **대표적 어르신단체 「대한노인회서울시연합회」의 소통공간 노인회관 건립**
 - 만성적 공간부족, 노후화(’77년 신축) 등으로 기능을 다한 노인회관의 기능 강화 추진
 - ▶ (현행)용산구지회에 부분 임차(930㎡) → (향후)단독건물 입주
 - 어르신 생애체험센터 특화, 웰다잉 홍보관, 여가·문화 프로그램 공간 및 강당 확보

추진실적(’20.5월말 기준)

- 기존 노인복지정책 검토 및 사전 실무회의 개최(’20. 2~4월)
- 문헌검토, 전문가 의견조사, 자문·실무위원회 구성 및 운영(’20. 2월~)
- 서울시 어르신복지 마스터플랜 수립 방침(’20. 4월)
- 관련 전문가 및 공무원 자문회의(3회) 개최(’20. 5월)
- 노인회관 후보 물건지 현장조사 및 관계자 회의 개최(’20. 5월~)

향후계획

- **어르신복지 마스터플랜(기본 및 실행계획) 수립** : 6~10월
 - 어르신복지정책 검토 및 분석, 전문가 의견 수렴, 세부전략 수립, 정책토론회 등
- **2020년 서울시 노인실태조사(설문조사 및 분석)** : 6~10월
- **노인회 市연합회관 건립 계획수립, 심의 등 등 절차이행** : 6~11월

3

재가어르신 맞춤형돌봄서비스 제공

□ 사업개요

- 근거 : 「노인복지법」 제4조 및 제27조의2
- 수행기관 : 70개소(자치구별 1~5개소)
- 수행인력 : 2,696명('20. 4월말 기준, 생활지원사 2,510명 / 전담사회복지사 186명)
- 지원대상 : 30,923명('20. 4월말 기준)
- 사업내용 : 안전확인, 일상생활 지원, 사회참여프로그램, 기타 연계서비스
- 사업예산 : 40,593백만원(국비50%, 시비25%) ※ 구비 25% 별도

□ 추진실적('20.5월말 기준)

- 코로나19 감염증 확산에 따른 서비스 조정 및 사각지대 완화 조치(~'20. 4월)

구 분		대상 인원(명)
합 계		30,923
간접 안전·안부확인(주 2회 이상) 지속 제공		15,337
정서적·사회적 취약 어르신 대상 강화된 간접서비스* 제공		13,900
직접서비스 제공(기저질환 등으로 건강관리가 우려되는 취약어르신 등)		1,686
추가 조치	서비스 대기자 등에 대한 긴급돌봄 지원	(88)

* 안부확인 서비스 + 정서적 고독감을 완화하기 위한 말벗서비스 매일 제공 및 자치구별 특화서비스(손편지 전달 등) 실시

- 신규 대상자 접수 시작 및 서비스 부분 정상화 ('20. 5. 6. ~)

□ 향후계획

- 자치구별 인력 및 예산조정(2차) : 6월
- 수행기관 현장방문 및 간담회 추진 : 6월 ~

작성 자 | 어르신복지과장 : 김영란 ☎ 7400 | 어르신돌봄팀장 : 고정숙 ☎ 7412 | 담당 : 허요섭 ☎ 7417

4 기초연금 운영

□ 사업개요

- 사업목적 : 기준소득 인정액 이하 어르신에게 안정적 소득기반 제공으로 생활안정 지원 및 복지증진
- 사업대상 : 만 65세 이상, 소득하위 70% 어르신 (약 83만명)
- 주요내용 : 소득인정액이 선정기준액 이하인 어르신에 기초연금 지급

(단위:원)

구 분	단독가구	부부가구	연금액(최저~최고)
기초연금 선정기준	1,480,000	2,368,000	25,470 ~ 300,000

※ 2020년 1월부터 소득하위 40%에 최대 월 30만원 지원

❖ 월소득인정액 산정방식

소득평가액 + 재산의 소득환산액

$$\begin{aligned} & \left\{ \begin{array}{l} \{(일반재산 - 1억3500만원) + (금융재산 - 2,000만원) - 부채 \\ \times \text{소득 환산율}(4\%) \div 12\text{개월} + \text{고급자동차, 회원권 등} \\ \text{(근로소득} - 96\text{만원 공제)} \times 70\% + \text{기타소득} \end{array} \right. \end{aligned}$$

- 사업예산 : 2조 2,374억원(국비 1조 9,352억원, 시비 3,022억원)
- 서울시 평균 분담비율 : 국비 76.7%, 시비 12.0%(구비 11.3% 별도)

□ 추진실적('20.5월말 기준)

- 수급자수 : 812,879명(수급률 : 53.81%)
- 교부총액 : 7,569억원(국비 6,549억원, 시비 1,020억원)

□ 향후계획

- 만 65세 도래자 기초연금 신청 안내 : 연 중
- 거주불명등록 어르신 거주지 및 거주여부 확인 지급결정 : 연 중

작성 자 | 어르신복지과장 : 김영란 ☎ 7400 어르신돌봄팀장 : 고정숙 ☎ 7412 담당 : 성기원 ☎ 7413

5

노인학대 예방 및 피해자 지원체계 구축

□ 사업개요

- 사업목적 : 지속적 노인인구 증가에 따라 고령사회에 진입하면서 노인학대 또한 매년 증가 추세로 서울시 노인학대 예방 및 지원 시스템 점검·개선으로 촘촘한 안전망 구축
- 주요내용
 - 서울시 노인학대 현황 진단 및 피해자에 대한 체계적 보호와 지원대책 마련
 - 노인보호전문기관 기능 강화, 지역사회 중심의 예방 체계 구축 등 기존 제도 정비
- 사업예산 : 1,616백만원(국비 724백만원, 시비 892백만원)

□ 추진실적('20.4월말 기준)

- 노인보호전문기관 3개소(남부·북부·서부) 중심의 신고 및 신속 대응체계 유지
 - (예 방) 인권지킴이 운영 및 인권 교육, 인식개선 활동 추진
 - (대 응) 신고 접수 및 현장조사, 사례판정 위원회 등 노인학대 사례 대응
 - (관 리) 피해자 치료 및 쉼터 지원 등
- 신고접수 : 602건 (일반사례 380건 / 학대사례 222건)
- 학대피해어르신 일시보호 및 의료지원 : 51명
 - ※ 쉼터 6명, 일시보호 9명, 의료지원 36명 (치료 36, 입원 0)
- 학대예방 교육 실시 : 15회 390명

□ 향후계획

- 신고 접수 및 현장조사 등 노인학대 조사 및 판정 : 연 중
- 서울시 노인학대 예방 및 지원 계획 수립 : 하반기

6

장기요양기관 어르신돌봄종사자 처우개선

□ 사업개요

○ 근 거

- 노인장기요양보험법, 서울시 장기요양요원 처우개선 및 지위향상 조례
- '19~'21 서울시 요양보호사 처우개선 종합계획(어르신복지과, 2019.7.26.)

○ 종 사 자(장기요양요원) : 요양보호사 90,343명, 사회복지사 3,645명, 간호 2,335명 등

○ 시설운영 : 어르신 돌봄종사자 지원센터 4개소, 쉼터 8개소

- 주요기능 : 역량강화, 인식개선, 권익보호, 노동상담, 홍보 등
- '20년 예산 : 6,193백만원(운영비 및 처우개선사업비 등)

○ '20년 처우개선 주요사업 : 4개 분야 25개 세부사업 총 4,352백만원

- 시·구, 어르신돌봄종사자지원센터, 복지재단, 국민건강보험공단 등과 연계 추진
- ※ 3개년('19~'21년) 사업 : 4개 분야 25개 세부사업 총 11,577백만원

□ 추진실적('20.5월말 기준)

- 서울시와 국민건강보험공단 간 업무협약 체결('20.1)
- 시립시설 전동침대 현황 및 수요 재조사, 교체보급('20.2~)
- 코로나 예방을 위한 방문요양보호사 마스크 배부 및 피해상담('20.3~5)
- 표준근로계약서·표준임금명세서를 복지부 노인보건복지사업지침에 반영('20.5)
- 요양보호사 권리수첩 제작 및 배포('20.5)

□ 향후계획

- 요양보호사 역량강화를 위한 교재개발 및 시범교육 실시 : 6월~
- 요양보호사 휴식과 치유를 위한 힐링캠프 운영 : 7월~
- 장기요양기관 종사자 무료독감예방접종 실시 : 10월~
- 근골격계 질환 예방 산재가이드라인 마련 등 : 11월

7 자연숲을 활용한 친환경 자연장지 조성

□ 사업개요

- 추진목적 : 자연숲을 활용한 자연장지를 조성하여 자연과 공존하는 선진 장례문화 선도
- 위 치 : 경기도 파주시 광탄면 용미리 산 107(용미1묘지 내)
- 조성규모 : 15,000위(11,350 m^2) ※ 1일평균 이용 6건/7년 이용 가능
- 조성기간 : 2020. 1. ~ 6월
- 사업예산 : 1,000백만원(국비70%, 시비 30%)

□ 추진실적('20.5월말 기준)

○ 기존 자연장지 이용현황

위치	조성기수	사용기수	잔여기수	일 사용량
계(기)	29,658	21,700	7,958	6
잔 디 형	14,279	6,321	7,958	6
수 목 형	15,379	15,379	-	-

※ 사용요금(40년사용)⇒일반인 500천원/ 기초수급자 및 국가보훈법에 따른 희생자 250천원

- 조성 설계 완료 및 지역주민(용미1,2리) 민원협의 완료
- 자연장 조성(공정률 70%) : 자연석 쌓기 및 보강옹벽 설치 완료
 - 잔여공정 : 데크길 설치, 수목식재 등
 - 전분 등 천연소재로서 생화학적으로 분해 또는 수분에 의하여 허물어지는 재질 사용



□ 향후계획

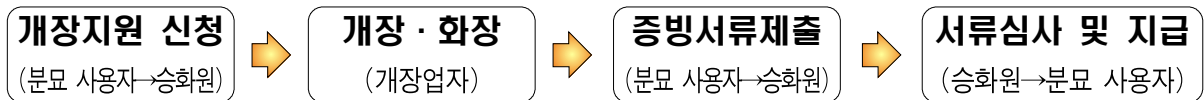
- 준공 및 정산 : 6월
- 대시민 자연장지 이용 안내홍보 : 9월

8

서울시립묘지 개장 비용 지원사업 추진

□ 사업개요

- 추진목적 : 분묘에 대한 개장 장려하여 국토 훼손 방지 및 장사문화 개선
- 지원대상 : 개장하여 화장 또는 이장(타시도) 할 경우
- 지원금액 : 시설에 따라 차등 지원(분묘 1기당 300천원 이내)
- 지원기간 : '20. 8 ~ 12월
- 사업예산 : 225백만원
- 개장금 지원 처리절차



※ 증빙서류 : 개장신고필증, 화장확인증, 사진(묘지석 및 상석 등 별도 보관확인용)

□ 추진실적('20.5월말 기준)

- 서울시 장사 등에 관한 조례 개정완료('19.9.26)

제3조(장사문화개선 등)

- ④ 시장은 토지의 효율적인 이용 및 주민복지를 위하여 시립묘지 내 설치된 분묘를 개장하여 화장하고자 하는 경우에 그 비용의 일부를 지원할 수 있다.

- 추진전략

- 시립묘지내 합장(기존 분묘를 타 묘지로 이전)은 지원 대상에서 제외
- '20년은 윤달(5/23~6/20)인 관계로 수요가 폭발적으로 예상됨에 따라 윤달기간 경과 후 추진
 - ▶ 평년 경우 연평균 624건, 윤년(달)의 연평균 2,554건으로 윤년을 선호(4배)
⇒ 윤년의 개장건수 : 2012년 3,073건, 2014년 2,542건, 2017년 2,566건

□ 향후계획

- 서울시립묘지 개장비용 지원계획 수립 : 8월
- 신청접수 창구개설(홈페이지) 및 홍보(보도자료, DM메일, 현수막) : 8월

작성 자 | 어르신복지과장 : 김영란 ☎ 7400 | 장사문화팀장 : 이용민 ☎ 7428 | 담당 : 천관 ☎ 7433

인생이모작지원과

1. 50플러스재단 및 캠퍼스 운영 지원
2. 저소득 어르신 급식지원 사업
3. 시니어클럽 운영 지원
4. 경로당 활성화 및 지원 강화
5. 노인종합복지관 운영 지원
6. 노인종합복지관 기능보강 및 시설관리

□ 추진목적

- 장년층의 행복한 인생2막과 성공적인 노후생활을 위한 교육, 상담, 일, 커뮤니티 등을 50플러스재단 및 캠퍼스를 통해 체계적·종합적으로 지원

□ 사업개요

- 사업근거 : 서울시 장년층 인생이모작 지원에 관한 조례
서울시 50플러스재단 설립 및 운영에 관한 조례
- 사업대상 : 서울시 50+세대(50~64세)
- 50플러스재단 및 캠퍼스(3개소 : 서부, 중부, 남부) 설립 현황
 - 설립 경과
 - ▶ 50플러스재단 설립 및 운영에 관한 조례 공포 : '15. 10. 8.
 - ▶ 보건복지부 재단 설립 허가 : '16. 4. 26.
 - ▶ 50플러스 캠퍼스 개관 : 서부(은평, '16. 5월), 중부(마포, '17. 3월), 남부(구로, '18. 3월)
 - 인력 및 조직
 - ▶ 3본부(경영기획, 일자리사업, 생애전환지원), 1센터(정책연구)
 - ▶ 정원 128명(경영기획 26명, 일자리사업 40명, 생애전환지원 54명, 정책연구 7명)
- 사업예산('20) : 15,261백만원(출연금, 시비)

□ 추진실적('20.5월말 기준)

- 50+캠퍼스별 특화 교육과정 운영
 - 자기이해, 신진로탐색, 역량개발, 사회참여 등 4개 분야 : 57개 과정 1,086명
- 50+세대 맞춤형 상담 및 콘텐츠 제공
 - 생애설계 7대 영역(일·재무·사회공헌·관계·가족·여가·건강) 상담 : 6,271명
- 50+일자리 적합 직종 및 수요모델 발굴, 다양한 일자리 지원
 - 참여자 교육중 : 서울50+인턴십(200명), 50+뉴딜인턴십(90명)
 - 공공·민간 파트너십 연계 운영중 : 굿잡5060, JUMP-UP5060 등

- **50+세대 또는 공익활동 중인 커뮤니티 선정, 활동비 및 공간 지원**
 - 지역사회 50+ 소모임 등 공익·사회공헌 활동 지원 준비중(목표 270개팀)
 - 창업경진대회 개최 등 창업공간인 공유사무실 지원 : 35개 단체와 개인 51명
- **50+세대·사업 관련 정책연구 추진**
 - 50+정책 실행을 위한 중고령자 일자리 정책 연구 등 12건 과제 추진중
- **코로나19에 따른 50+캠퍼스 프로그램 조정 50+상담 비대면 강화**
 - 50+캠퍼스 특강, 집합교육, 대면상담, 일반행사, 일반대관 등 중단조치
 - 코로나19 정보제공 및 유선 등 50+상담센터의 비대면 상담방식 전환 강화
 - 사회적 거리두기 감안한 온라인 설명회, 화상면접의 일자리사업 추진('20.4~)
- **코로나19 감염 차단을 위한 50+캠퍼스 시설 방역·안전 강화**
 - 시설 소독·방역 정기적 지속 실시(1일 소독, 월 2~3회 방역)
 - 방역용품(손소독제, 마스크 등) 상시 비치로 보건위생 강화
 - 캠퍼스(서부, 중부, 남부) 방문자 대상 체온 체크, 감염수칙 안내 등

□ 향후계획

- **‘생활속 거리두기 전환’ 체제에 맞춰 온라인 프로그램 개설·운영 확대**
 - (50+캠퍼스 교육) 포스트코로나 대응 온오프라인 1학기 교육장으로 개편
 - ▶ 온라인 실시간 강의 : 온라인 50+특근특근(랜선 친구와 함께하는 홈트레이닝), 슬기로운 디지털 생활제안 등 28개 온라인 과정 운영
 - (50+캠퍼스 캠페인) 50+세대의 일상 회복 지원하는 이벤트·캠페인 실시
 - ▶ 참여 이벤트 및 힐링캠페인 : 집콕 사진전, 지역특산물로 나만의 레시피 만들기, 50+작은화분 자원봉사단, 방구석 라이브, 방구석 여행 등
- **포스트코로나 온·오프라인 병행 사업추진 체계 구축으로 정상운영 준비**
 - 생활속 거리두기 준수한 소규모(30명 이내) 단위 대면교육 제한적 추진
 - ▶ 사회취약계층 지원 일자리사업 참여자 대상 온라인 및 오프라인 교육(보람일자리, 뉴딜일자리, 50+인턴십 등)
 - ▶ 포스트코로나 대응 디지털 역량강화를 주제로 온라인 교육콘텐츠 공모 추진
 - 온라인 교육 플랫폼(웹엑스) 연계 및 유튜브 강의 등 확대 운영 추진
 - 사업별, 단계별 온라인 추진방식 도입 : 50+상담, 교육, 일자리 등

2

저소득 어르신 급식지원 사업

사업개요

- 사업목적 : 어려운 가정형편으로 식사를 거르시는 어르신 및 거동 불편 재가어르신들을 위하여 경로식당 및 식사·밑반찬 배달 지원
- 사업대상 : 결식우려가 있는 만60세 이상 저소득 어르신 총27,966명
 - 경로식당 : 만 60세 이상
 - 식사·밑반찬 배달 : 만 65세 이상
- 지원기준
 - 급식단가 : 경로식당 3,500원, 식사배달 3,500원, 밑반찬 배달 4,000원
 - 인건비 지원 : 영양사 1,037천원(시비 60%), 조리보조원 1,397천원(시비 100%)
- 수행기관 : 총 215개 기관
 - ※ 사회복지관 93개소, 노인복지관 67개소, 재가노인 25개소, 비영리법인 9개소, 기타 21개소
- 사업예산('20) : 30,960백만원(시비)

추진실적('20.5월말 기준)

- 코로나19 대응에 따른 어르신 급식지원 관리 철저
 - 경로식당(172개소 중 15% 식당운영, 85% 대체식), 도시락배달(106개소 중 85% 도시락, 15% 대체식), 밑반찬 배달(155개소 중 90% 조리식, 10% 대체식)
 - 어르신 급식지원 실적 : 27,966명(경로식당 15,720, 도시락 5,005, 밑반찬 7,241)
- 동절기('19.12~'20.2월) 추가 급식지원 서비스 제공 : 1,960명
 - 도시락(1식 → 2식) 및 밑반찬(주 2회 → 주 4회) 배달 서비스 횟수 확대

향후계획

- 어르신 급식지원 사업 상·하반기 지도점검(연 2회) : '20. 7월/11월
- 경로식당 수행기관 모니터링 실시(연 1회) : '20. 10월

□ 사업개요

- 사업목적 : 다양한 어르신 적합형 일자리 개발 및 운영을 위해 일자리 전담기관인 시니어클럽 운영 지원
- 지원근거 : 노인복지법 제23조, 제23조의2
- 사업대상 : 60세 이상 어르신 대상 일자리 개발 및 사업 운영
- 주요내용 : 시니어클럽 19개소(기존 16개소, 신규 3개소) 인건비, 운영비 등 지원
 - 지원기준 : 자치구 기준재정수요충족도에 따라 시·구비 매칭부담
- 사업예산('20) : 3,355백만원(시비) ※ 부담비율(평균) : 시 56%, 구 44%

□ 추진실적('20.5월말 기준)

- 코로나19 대비 어르신일자리 안전관리 강화
 - 코로나19 대응 매뉴얼 수립 및 사업장별 방역소독물품 확보
 - 중단된 사업장 참여자 건강 및 생계 안전 상태 유선 확인(주3회 이상)
- 일자리 지원 실적 : 323개 사업 13,107명(누적인원) ※ '20. 5월말 기준
 - 공익활동 7,162명, 사회서비스형 839명, 시장형 4,383명, 취업알선형 723명

□ 향후계획

- 운영 보조금 지원(분기별) : '20. 6월 ~ 12월
- 신규 시니어클럽 개관 : '20. 하반기
- '21년 시니어클럽 신규 수요조사 및 대상 선정 : '20. 하반기
- 시설 안전점검(하·동절기 각 1회) 및 지도점검(연 1회) 실시

4 경로당 활성화 및 지원 강화

□ 사업개요

- 사업목적 : 지역 어르신의 자율적인 친목 도모 및 여가활동 등 다양한 프로그램을 통해 주민 소통의 장으로 활용하도록 지원
- 사업대상 : 경로당 3,467개소 ('20.3월말 기준)
- 사업예산 : 15,627백만원(국비 441, 시비 15,186)
- 주요내용 : 경로당 운영경비 지원 및 개방형 경로당 운영

구 분	매칭비율(%)			개소당 지원기준	구 분	매칭비율(%)			개소당 지원기준
	국비	시비	구비			국비	시비	구비	
운영비	0	56	44	월30만원×12개월	양곡비	10	51	39	53,090원 × 8포대
난방비	10	51	39	월32만원×5개월 (1,2,3,11,12월)	냉방비	10	51	39	월10만원×2개월(7~8월)

- 개방형 경로당 : 지역주민과 공유하는 커뮤니티 공간(732개소)
 - ▶ 개방형(100㎡ 이상) : 지역주민 소통공간(641개소)(카페동아리형, 돌봄형, 학습형, 도서관형, 소득형, 영화관람형)
 - ▶ 작은복지센터형(300㎡ 이상) : 복지판 인기 프로그램 상시 운영(91개소)

□ 추진실적('20. 5월말 기준)

- 경로당 운영경비(운영비, 양곡비, 난방비) 지원 : 3,467개소 3,222백만원
- 경로당 프로그램 운영 인력 인건비 및 활동비 지원 : 95명, 351백만원
 - 순회프로그램관리자(44명), 특화프로그램전담인력(25명), 어르신 사회활동참여자(26명)
- 특화프로그램사업 운영 지원 : 148백만원
 - 나눔, 건강걷기, 순회치매검사, 직접경작 등(경로당 개관 시 순차적 운영예정)
- 코로나19 감염 확산 방지를 위한 경로당(3,467개소) 휴관현황 점검
 - 휴관 점검(8,294건) / 경로당회장 및 독거노인 안부전화, 방역수칙 안내(46,345건)
- 방역물품 지원 : 3,467개소, 1,787백만원
 - 재난관리기금(1,399백만원), 예비비(388백만원, 국고 50%지원 포함)
 - 마스크 675,450개, 손소독제 29,443개, 체온계 3,869개 등

□ 향후계획

- 어르신 뇌건강프로그램 사업 공모·추진 및 운영(광역지원센터) : '20. 6월
- 경로당 특화프로그램 모니터링 실시 : '20. 7월

5 노인종합복지관 운영 지원

□ 사업개요

- 사업목적 : 어르신 여가·문화, 건강, 일자리 등에 필요한 경비 지원으로 어르신들의 다양한 복지 욕구에 맞춤형 서비스 제공
- 시설현황 : 총 36개소(시립 19, 구립 16, 법인 1)
 - 규모 : 면적 3,000㎡ 내외, 종사자 26~27명
 - 대상/인원 : 만 60세 이상 / 등록 663,573명 / 개소당 일평균 1,344명 이용
 - 주요사업 : 종합상담, 사회교육 지원, 취미여가 지원, 고용지원(일자리사업) 등
- 사업대상 : 27개소(시립 19, 구립 7, 법인 1)
- 사업예산('20) : 37,021백만원(시비)

□ 추진실적('20.5월말 기준)

- 코로나19 대응에 따른 노인복지관 휴관 : '20. 2. 6 ~ 현재
 - 노인복지관 경로식당 중단으로 인한 저소득 급식대상 어르신 대체식 제공 (61개소 5,048명), 이용대상 어르신 안부확인 및 소독방역 관리 등 강화
 - ▶ 안부확인 : 주3회/48,000여명(코로나19 예방수칙 안내, 건강상태 체크 등)
 - ▶ 소독방역 : 외부전문기관 소독 266회, 자체소독 2,501회
- 시립 노인종합복지관 민간위탁 재위탁 선정 및 협약체결 : 1개 기관
 - 강동노인종합복지관 (5년, '20.5.16~'25.5.15)
- 25개 자치구 노인종합복지관 어르신 취업알선·상담 사업 운영
 - 취업 1,385명, 알선 13,168명, 상담 37,158명

□ 향후계획

- 시립노인종합복지관 민간위탁 재위탁(재계약) 추진 : '20.6월~12월
 - 재위탁(4) : 광진·강북·성동·서울노인복지센터, 재계약(1) : 금천노인종합복지관

6

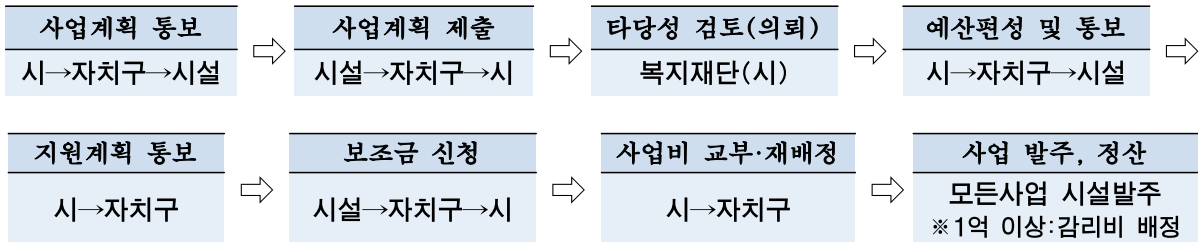
노인종합복지관 기능보강 및 시설관리

□ 사업개요

- 사업목적 : 시설 개·보수 및 장비보강 등을 통해 이용 불편 해소 및 서비스 수준향상
- 사업대상 : 노인종합복지관 36개소(시립19, 구립16, 법인 1)
- 사업예산('20) : 5,316백만원(당초 5,616백만원, 감추경 300백만원)
- 지원내용 : 노인종합복지관 개보수, 장비보강 및 증축 등 보조금 지원

구 분	재원 분담 비율	비고
시 립	시비 100%	
구 립	시비 50%(시설당 최대 5천만원) : 구비 50% ※ 경로식당 개선, 복지관 증축, 노후시설 내진보강(시설당 최대 2억 상한)	
법 인	시비 45%(시설당 최대 5천만원) : 구비 45% : 자부담 10%	

○ 진행절차



□ 추진실적('20.5월말 기준)

- 노인복지관 기능보강공사 추진 : 33개소(117개 사업), 3,818백만원
 - 시립 노인종합복지관 : 19개소(78개 사업) 3,503백만원
 - 구립·법인 노인종합복지관 등 : 14개소(39개 사업) 315백만원

□ 향후계획

- 노인종합복지관 열화상카메라 설치 지원(36대, 사회복지공동모금회) : '20. 6월
- 시립은평노인종합복지관 기능보강사업 타당성 검토의뢰 : '20. 6월
- 구립서초노인종합복지관 기능보강사업비 교부 : '20. 7월

장애인복지정책과

1. 권리중심 중증장애인 공공일자리 창출
2. 중증장애인 지역사회 인프라 확충
3. 중증장애인 다수이용 시설 종사자 추가 지원
4. 장애인거주시설 변환 지원 시범사업 실행
5. '루디아의 집' 이용자 전원 자립지원 추진
6. 장애인 단기거주시설 인권실태 모니터링 실시
7. 장애인 인식개선 교육 및 홍보

1 권리중심 중증장애인 공공일자리 창출

□ 사업개요

- 추진배경 : 심한 장애로 인해 일자리 참여 기회조차 갖기 힘든 중증장애인에게 공공일 자리를 통한 헌법이 보장하는 노동의 기회 제공
- 참여대상 : 만18세 이상 서울시 등록 미취업 중증장애인
- 참여기간 : '20. 7월 ~ 12월(6개월/코로나-19 발생에 따른 사업기간 2개월 단축)
- 사업인원 : 260명(시간제 130명/1일 5시간 주20시간, 복지형 130명/주14시간 이내 월56시간)
- 보 수 : 최저시급 적용(시간당 8,590원/시간제 897,660원, 복지형 481,040원)
- 직무내용 : 중증장애인 당사자가 스스로 수행할 수 있는 장애인권익옹호·문화예술·장애인인식개선활동
 - 권익옹호활동 : 장애인차별 해소를 위한 거리 퍼포먼스, 탈시설 및 자립생활 홍보 등
 - 문화예술활동 : 미술, 사진, 음악, 연극 등 스스로 행하는 창작 및 행위예술 등
 - 인식개선활동 : 장애인이 비장애인을 대상으로 장애인에 대한 인식개선 업무수행 등
- 사업예산('20) : 1,191백만원(시비 전액, 인건비 및 운영비)

□ 추진실적

- 장애인단체, 유관기관(한국장애인고용공단) 사업추진 관련 간담회(2회) : '20.4~5월
- 보조사업자(수행기관) 모집 공고·접수 : '20.5월
 - 공고기간 : '20. 5. 15~ 5. 21.(11일)
 - 접수현황 : 20개 단체지원(법인 8, 비영리민간단체 12)
- 보조사업자 선정심사 및 협약 체결 : '20.6월
 - 선정기관 : 11개 수행기관 선정

□ 향후계획

- 참여자 모집·선발·직무배치(보조사업자 수행) : '20.6~7월
- 보조사업자 및 일자리 현장 모니터링 실시 : '20.8월/11월

2 중증장애인 지역사회 인프라 확충

□ 사업개요

- 전국최초, 뇌병변장애인 비전센터 설치·운영('20) : 1,025백만원
 - 대 상 : 만18세 이상 만65세 미만 중증 뇌병변장애인(센터당 15명 이상)
 - 기 능 : 교육·건강·돌봄 등 종합서비스 제공(와상 등 휠체어 이용자)
 - 지 원 : 설치비(센터당 3억원) 및 운영비(센터당 2억원, 5개월분)
- 발달장애인 평생교육센터 설치·운영('20) : 9,827백만원
 - 대 상 : 학령기 이후 만 18세 이상 발달장애인(센터당 30명 이상)
 - 기 능 : 일상생활훈련, 사회성 증진, 직업전환 등 평생교육
 - 지 원 : 설치비(센터당 2억원) 및 운영비(센터당 연 4.5억원)

□ 추진실적

- 휠체어리프트 차량 구입 지원 자치구 공모·선정, 지원 : '20. 3월
 - 2개소(노원구, 광진구), 휠체어리프트 차량 구입비 79백만원 지원
- '20년 상반기 장애인시설 확충 자치구 공모·선정, 지원 : '20. 3~6월
 - 뇌병변장애인 비전센터 : 1개소(마포구 선정), 설치비 3억원 지원
 - 발달장애인 평생교육센터 : 2개소(강서구, 동대문구 선정), 설치비 각 2억원 지원

□ 향후계획

- 뇌병변장애인 비전센터 운영지침 TF 구성·운영 : '20. 6월 限
- 마포 뇌병변장애인 비전센터 설치·운영 : '20. 6월~
 - 설계('20. 6~7월) → 공사('20. 8~10월) → 개소('20.11월 예정)
- '20년 하반기 자치구 추가 공모 : '20. 7~11월
 - 뇌병변장애인 비전센터(1개소), 발달장애인 평생교육센터(3개소)

3 중증장애인 다수이용 시설 종사자 추가 지원

□ 사업개요

- 사업목적 : 시설 이용 장애인 서비스 품질 강화 및 종사자 처우개선
- 사업내용 : 주간보호 및 단기거주 시설 1명 인건비 및 운영비 추가지원
- 인건비 42백만원 및 운영비 4~5백만원
- 지원방법 : 공모를 통한 심의·선정 및 예산 지원
- 사업예산('20) : 2,130백만원(단기거주 750백만원, 주간보호 1,380백만원)

□ 추진실적

- 연도별 지정 현황

(단위: 개소)

지정연도	총지정수	2020년	2019년	2018년	2017년	2014년
단기거주시설	27	3	9	4	5	3
주간보호시설	70	30	21	9	5	5

- 중증장애인 다수이용시설 지원 관련 협회 간담회(2회) : '20. 4월
- 서울시장애인소규모복지시설협회('20.4.7.(화), '20.4.21.(화))
- '20년 중증장애인 다수이용시설 지원 계획 수립 : '20. 5월
- 단기거주시설 15개소, 주간보호시설 30개소 예정
- 중증장애인 다수이용시설 공모 진행 및 심의 : '20. 5월
- 단기거주시설 3개소 지정, 주간보호시설 30개소 지정
※ 하반기 단기거주시설 대상 추가 모집 예정

□ 향후계획

- 중증 장애인 다수이용시설 예산 지원 : '20. 6월
- 단기거주시설 추가지원에 대한 협회와의 간담회 : '20. 6월
- 공모 미참여 원인 및 공모방식 관련 개선점 등 의견수렴
- 중증장애인 다수이용시설 지정 추가 공모 : '20. 9월
- 단기거주시설 대상 12개소 예정

4 장애인거주시설 변환 지원 시범사업 실행

사업개요

- 사업목적 : 개인단위 소극적 탈시설 지원에서 시설과의 협력을 통한 시설단위 지원으로 확대하여 탈시설 정책 가속화 도모
 - 시설단위 탈시설 지원: 기존 거주시설 폐지하고 운영구조를 변환하는 것을 지원
 - 운영법인, 종사자 고용대책에 대한 행정·제도적 지원을 통해 탈시설 동참 유도
- 사업내용 : 시설 이용인 지역거주지원체계 전환, 시설종사자 지위 전환 방안 마련(직무 재배치 등), 시설 변환(폐지) 매뉴얼 제작 등
- 사업대상 : '20년 1개 시설('22년 1개 시설 추가)
 - ※ 3차 탈시설 계획('23년~'27년)에 본 사업으로 반영하여 시설 변환 확대
- 사업예산: 비예산('20년은 시설 선정 및 세부실행계획 협의 단계로 예산 미편성)

추진실적

- 장애인거주시설 변환 방안 연구 최종 보고(서울시복지재단) : '20. 5월초
- 시범사업 참여 희망시설 수요 조사 및 의견수렴 : '20. 5월말

향후계획

- 장애인거주시설 변환 지원 시범사업 계획 수립 : '20. 7월
- 시범사업 평가위원회 구성·운영 및 사업설명회 개최 : '20. 7월
- 시범사업 설명회 개최 및 참여시설 공모 및 선정 : '20. 8월~
- 시설 변환 추진지원단 구성·운영 계획 수립 : '20. 9월~

5

‘루디아의 집’ 이용인 전원·자립지원 추진

□ 추진배경

- 시 설 명 : 루디아의 집(중증장애인거주시설, 경기도 가평군 소재, 이용인 54명)
- 행정처분 : 시설폐쇄('20. 5.), 법인(선한목자재단)설립허가 취소 ('20. 5.21.)
- 처분사유 : 인권침해 조사결과 및 권고사항 통보(국가인권위원회, '20. 3.)

- 인권위 조사 결과 가해자 7명, 피해자 10명으로 광범위한 피해 발생
- 시설 내 인권지킴이단 미운영, 종사자 신고의무 조치 미이행, 과거 인권침해 종사자 지속근무 등 시설과 운영법인의 자정기능 상실로 문제 지속 발생
- 인권침해 관련 행정처분 다수('14년, '17년/시설장교체)로 「장애인복지법」 제62조 및 「사회복지사업법」 제26조에 따라 고강도 행정처분 불가피

□ 추진경과

- 루디아의집 거주 이용인 자립·전원 지원계획 수립 : '20. 4. 10.
 - 개인별 지원계획 수립을 위한 특별조사단 구성, 피해 이용인(10명) 지원, 무연고 이용인(14명) 지원, 전원 및 자립지원 실행 및 사후관리 방안 등
- 특별조사단 구성 및 무연고 이용인 서비스 이용계약 대행자 지명 : '20. 5. 3.
 - 특별조사단: 29명(공무원 6, 현장전문가 9, 시민단체 14)
 - 무연고 이용인 서비스 이용계약 대행자: 서울시장장애인권익옹호기관장
- 특별조사단 1차 회의 및 이용계약 대행을 위한 실무회의 개최 : '20. 5. 7.~ 5. 8.
 - 특별조사단 운영 방향, 역할 및 향후 일정 논의, 전원 및 지역자립 정보 등 공유
- 무연고 이용인 전원·자립 정보 제공을 위한 1차 면담 추진 : '20. 5. 20. ~ 22.
- 무연고 이용인 장애인지원주택 입주 신청(11명) : '20. 5. 25. ~ 26.

□ 향후계획

- 거주시설 이용인 2차 면담 및 전원시설 배치 : '20. 6월
- 보호자 면담 및 지원·자립생활주택 자립정보 제공(라운딩 등) : '20. 7~8월
- 시설 폐쇄 및 전원·자립지원 완료 : '20. 9월

6 장애인 단기거주시설 인권실태 모니터링 실시

사업개요

- 사업목적 : 장애인복지시설 인권실태 전수조사 실시로 장애인 인권침해와 차별 사전예방
- 사업대상 : 서울시 관내 장애인단기거주시설 43개소
- 사업내용 : 인권실태 전수조사, 후속조치 필요시설 2차 심층조사
- 사업예산('20) : 63백만원

추진실적

- 장애인 직업재활시설(79개소) 인권실태 전수조사 : '18년
- 장애인 주간보호시설(126개소), 공동생활가정(188개소) 인권실태 전수조사 : '19년
- 발달장애인 평생교육센터(10개소) 인권실태 전수조사 : '19년
- 장애인 단기거주시설 인권실태 전수조사 조사표 작성 : '20.5월
- 매뉴얼 개발 : '20.5월
- 전문 면담원 양성 교육 : '20.5월

향후계획

- 장애인단기거주시설 인권실태 모니터링 : '20. 6~7월
- 결과보고서 검수 및 분석보고서 작성 : '20. 7~9월
- 외부 면담원 최종 평가회 : '20. 9월
- 사업 결과보고 : '20.11월

7 장애인 인식개선 교육 및 홍보

□ 사업개요

- 사업목적 : 장애인에 대한 올바른 이해와 인식제고를 위해 장애인 인식개선교육 및 홍보사업 추진
- 사업대상 : 서울시민
- 사업내용
 - 인식개선 교육 : 서울시민, 장애인복지시설 종사자, 시설 내 신고의무자대상 장애인 인식개선 교육 실시
 - 인식개선 홍보 : SNS 등 온라인매체와 방송매체를 활용한 홍보
- 추진방법
 - 인식개선 교육 : 전문 강사를 활용한 찾아가는 교육 서비스 실시
 - 인식개선 홍보 : 최근 시대흐름에 맞는 온라인 콘텐츠 제작 배포
- 사업예산('20) : 373백만원(홍보 : 320백만원, 교육 : 53백만원)

□ 추진실적

- 대시민 대상 장애인 인식개선 교육 신청 접수 : '20. 4월
- 신고의무자 대상(발달장애인지원센터 32명) 인권교육 실시 : '20. 5월
- 장애인인식개선 홍보사업 전문가 자문회의 : '20. 5월
- SNS 릴레이 캠페인 「우리, 여기, 함께」 사업 시행 : '20. 5월

□ 향후계획

- 초,중학생대상 장애인 인식개선 교육 : '20. 8월
- 대시민 대상 장애인 인식개선 교육 : '20.8~11월
- 학령기 발달장애인 인식개선 방송영상 콘텐츠 제작 : '20.6~ 9월
- 장애인 일자리 다양화 홍보 방송콘텐츠 제작 : '20.8~11월

장애인자립지원과

1. 중증장애인 자립생활 실태조사 추진
2. 시각장애인 쉼터 조성
3. 최중증장애인 낮활동서비스 지원
4. 장애인 출산비용 지원방법 개선 추진
5. 장애인 편의증진기술지원센터 운영
6. 농아인쉼터 조성 확대
7. 시각장애인을 위한 잔고장수리사업 추진

1

중증장애인 자립생활 실태조사 추진

□ 사업개요

- 추진근거 : '서울특별시 장애인 자립생활 지원조례' 제5조(3년마다 실시)
- 추진기간 : '20. 1 ~ '20. 11월(11개월)
- 조사대상 : 만18세이상 장애정도가 심한 장애인 중 1,500여명(임의선정)
- 조사내용 : 일반특성, 주거영역, 소득보장 영역, 고용영역, 활동지원서비스영역, 자립생활 지원영역, 자립생활 욕구 영역 등
- 추진주체 : 서울시 및 서울시복지재단
- 사 업 비 : 100백만원(복지재단 예산)

□ 추진경과

- 중증장애인 자립생활 실태조사 사전 자문 및 선행적 검토 : '20.1월
- 실태조사 추진 방향 및 조사표 개발, 조사 내용 관련 자문(장애인단체 등)
- 중증장애인 자립생활 실태조사 조사표 개발 : '20.4월
- 중증장애인 자립생활 실태조사 용역업체(한국리서치) 선정 : '20.4.27.
- 장애인단체 등 자문회의 실시 총2회 : '20.4.~5월

□ 향후계획

- 실태조사표 예비조사 및 본 조사 실시 : '20. 6.~9월
- 실태조사 결과 분석 및 향후 개선방안 도출 등 자문회의 개최 : '20. 9.~10월
- 최종보고서 작성 및 발간 : '20. 11월

2 시각장애인 쉼터 조성

□ 사업개요

- 추진목적 : 복지시설 공동이용에 어려움이 많은 고령 시각장애인에게 지역사회 중심 복지서비스를 제공
- 조성개소 : 2개소(종로, 도봉) ※ 2020년 신규사업
- 지원내용 : 보조사업자 선정 후 쉼터조성 리모델링비 및 운영비 지원
 - 리모델링비 : 최대 161백만원(200 m^2 기준) ※ m^2 당 805천원 지원
 - 인건비 및 운영비 : 39백만원(인건비 30백만원, 운영비 9백만원)
- 사업비 : 400백만원

□ 추진실적

- 시각장애인쉼터 보조사업자 선정 : 서울시시각장애인연합회
 - 공고를 통해 신청기관 모집 후 지방보조금심의위원회 심의 후 선정
- 시각장애인쉼터 조성 자치구 선정 : 종로구, 도봉구
 - 시각장애인복지인프라 및 자치구 조성의지 등을 고려 선정
- 시-자치구-서울시시각장애인연합회 3자 협약체결('20. 4. 20.)
 - 서울시 : 리모델링비·인건비·운영비 보조(자치구 재배정)
 - 자치구 : 쉼터 공간 제공, 보조금 교부·정산
 - 운영기관 : 리모델링 공사 및 쉼터 운영

□ 향후계획

- 시각장애인 전용쉼터 운영비 예산 재배정(서울시→자치구) : '20.6월
- 시각장애인 전용쉼터 리모델링 공사 및 개소식 개최 : '20.8월
- 시각장애인 전용쉼터 운영 : '20.8 ~ '20.12월

3 최종증장애인 낮활동서비스 지원

□ 사업개요

- 추진목적 : 도전적 행동으로 시설 이용에 어려움이 있는 성인 최종증발달 및 뇌병변 장애인에게 긍정적인 행동 변화와 일상적 주간활동 지원
- 사업기간 : '20. 1. ~ 12. ('17.7월부터 시행)
- 사업내용 : 발달 및 뇌병변 도전행동에 맞는 개인별 낮활동 서비스 제공 및 부모교육
 - 운영시간 : 월, 화, 목, 금 10:00~16:00 (주4일, 수요일 휴무)
 - 종사자와 이용인 비율은 1:2 ※ 보람일자리 인력 2~4명 지원
- 수행기관 : 장애인복지관 23개소(발달중복 18개소, 뇌병변 5개소)
- 사 업 비 : 2,051백만원(시비)

□ 추진실적

- 최종증장애인 낮활동 서비스 이용인원 : 95명
- 낮활동 서비스 제공 수행기관 확대 : [기존] 21개소 → [확대] 23개소
 - 신규 수행기관 선정('20.4월) : 노원구(시립뇌성마비복지관), 마포구(마포장애인복지관)

□ 향후계획

- 낮활동 서비스 이용자 모집 및 배치(서울시발달장애인지원센터) : ~'20.6월
- 신규 수행기관 프로그램실 공간개선 및 종사자 채용, 교육 : ~'20.6월
- 낮활동 서비스 이후의 하프스테이지 시범운영 추진 : '20.7월~
 - ※ 하프스테이지 : 개인별 도전행동(자해, 공격성 행동, 탈의 등)으로 인해 그룹활동이 어려운 장애인 대상으로 행동을 억제시키는 맞춤형 프로그램 제공

4

장애인 출산비용 지원 방법 개선 추진

□ 추진배경 및 사업개요

- 추진배경 : 코로나-19 확산방지를 위한 민원인의 행정기관 방문 최소화 및 민원신청 간소화로 편의성을 제고하기 위해 장애인출산비용 신청절차 개선
- 지원대상 : 여성장애인 본인 또는 장애정도가 심한 남성장애인의 배우자
- 지원금액 : 출산(유산·사산 포함)시 태아 1인 기준 1백만원 지원
- 사 업 비 : 232백만원(여성(국비 50%, 시비 50%), 남성(시비 100%))

□ 실태 및 문제점

- 출산시 자치구별로 '출산장려금'을 지급하고 있으나, 장애인에 대해서는 출산장려금과 별도로 '장애인출산비용' 지급(신청주의)
- 자치구 출산장려금은 주민센터에서 출생신고를 받을 때 동시에 접수 처리 중이나 장애인출산비용은 별도로 신청
- 출산장려금과 장애인출산비용 신청 방법 이원화로 민원 불편 초래
 - 특히, 자치구 출산장려금과 장애인출산비용 담당부서가 달라 별도의 신청서를 제출
- 장애인본인 인지부족 등으로 신청 누락자 발생

□ 개선내용

- 자치구 '출산장려금신청서' 양식에 장애인 유무 등 정보 입력란을 추가하여 자치구 출산장려금과 장애인출산비용 신청서를 한 장으로 일원화
- 자치구 출산장려금신청서에 장애정보만 추가 입력하면 '장애인출산비용' 신청을 동시에 접수하여 민원인의 별도 신청 없이 처리
- 장애인 출산비용 지원 사업 개선 내용 홍보 강화
 - 보건복지부, 타 자치단체, 자치구 등 개선내용 홍보

5 장애인 편의증진기술지원센터 운영

□ 사업개요

- 추진목적 : 장애인 편의시설에 대한 사회적 공감대 형성과 설치에 필요한 기술지원 등을 통해 장애인이 생활하기 편리한 복지환경 조성
- 사업주체 : (사)한국지체장애인협회 서울시협회, 25개 자치구 지회
- 조직구성 : 26개 센터 83명(시센터 7명, 구센터 76명 : 자치구별 3명)
- 사업기간 : '20. 1월 ~ '21. 12월(보건복지부에서 대행기관 선정)
- 주요업무 : 편의시설설치 적합성 확인, 실태조사, 인식개선 등
- 사업비 : 2,693백만원(시센터: 시비, 구센터: 시비50%, 구비50%)

□ 추진실적

- 건축허가 및 사용승인 장애인 편의시설 적합성 협의 : 10,230건
- 장애인 편의시설 전문모니터링 요원 선발 배치 : 34명
- 장애인전용 주차구역 불법주차 및 계도 : 24,305회
- 21대 국회의원선거 투표소 장애인편의시설 점검 실시 : 2,252개 투표소

□ 향후계획

- 장애인 편의시설 설치 적합성 확인 및 기술지원 : '20. 1~12월
- 최근 사용승인 건물 편의시설 실태조사 : '20. 5~9월
- 장애인 편의시설 설치 매뉴얼 제작 배포 : '20. 9월
- 편의증진 기술지원센터 직원업무 역량 강화 교육 : '20. 6월, 11월
- 보조금 집행현황, 전문 모니터링요원 복무관리, 교육 등 점검 : '20. 12월

6 농아인쉼터 조성 확대

□ 사업개요

- 추진목적 : 수어통역센터 내 공간을 확장하여 수어통역사가 상주하며 청각장애인 대상 프로그램 활성화 지원
- 설치현황 : 노원구 등 12개구
 - ※ 2017년도부터 자치구 신청에 의거 순차적 설치중
- 2020년 조성목표 : 4개소(영등포구, 광진구, 동대문구, 서대문구)
 - ※ 미조성 자치구(13개구) : 송파구, 서초구, 관악구, 동작구, 금천구, 구로구, 광진구, 성동구, 동대문구, 중구, 용산구, 종로구, 서대문구
- 지원조건 및 기준 : 자치구에서 공간 제공(300㎡이상 원칙)
- 운영프로그램 : 정보화교실, 치매예방, 문해교실, 건강스트레칭, 심리치료 등
- 사 업 비 : 694백만원(시비, 4개소 설치 리모델링비)

□ 추진실적

- 2020년도 농아인쉼터 조성 대상 공모 선정 : '20. 2.26.
 - 선정 자치구 : 4개소(영등포구, 광진구, 동대문구, 서대문구)
- 농아인쉼터 상반기 공사비 예산 지원 : '20. 3.24.
- 영등포구 농아인쉼터 조성공사 준공 : '20. 4. 3.

□ 향후계획

- 농아인쉼터 조성 상반기 공사 추진 : 광진구(6월중)
- 농아인쉼터 조성 하반기 공사 추진 : 동대문구(9월), 서대문구(11월)
- 2021년 조성희망 자치구 수요조사 및 예산편성

7

시각장애인을 위한 잔고장수리사업 추진

□ 사업개요

- 사업목적 : 시각장애인이 직접 수리하기 곤란한 가정내 잔고장을 수리하여 안전한 주거환경 조성에 기여
- 사업대상 : 서울시 등록 시각장애인 600가구
 - ※ 중위소득 50%이하 가구에 대해서는 공사 재료비 지원
- 사업기간 : '20. 2월 ~ '20. 12월('19년 참여예산으로 처음시작)
- 지원내용 : 가정내 잔고장 수리 및 위생·안전저해요인 제거
 - 가정내 잔고장 수리 : 문 손잡이, 싱크대, 수납장 등 잔고장 수리
 - 위생·안전저해요인 제거 : 곰팡이 제거, 배수구 트랩 및 안전콘센트 설치 등
- 추진기관 : 서울특별시립 노원시각장애인복지관(공모심사 통해 선정)
- 사업비 : 160백만원(시비)

□ 추진실적

- 사업추진기관 공모 선정 : '20.2월
- 사업추진기관과 협약 체결 및 1차 사업비 교부 : '20.3월
- 희망가구 신청접수 및 수리 실시 : '20.4월~
 - ※ 5월말 기준, 총 279가구 신청, 183가구 수리 완료

□ 향후계획

- 희망가구 신청접수 및 수리 실시 : '20. 4.~12월
- 2차 사업비 교부 및 집행실적 점검 : '20. 8월
- 수혜가구 만족도 조사 : '20. 12월
- 사업실적 평가 및 정산 : '21. 1월

작성 자

장애인자립지원과장: 이병욱 ☎ 7470 장애인편의시설팀장: 광정순 ☎ 7460 담당: 송혜민 ☎ 7478

자활지원과

1. 거리노숙인 보호 강화
2. 노숙인 등 주거안정 지원
3. 쪽방 주민 생활안정 지원
4. 노숙인 생활시설 운영 지원
5. 노숙인 쪽방주민 일자리 지원
6. 노숙인 의료 지원
7. 자활근로사업 지원
8. 조건부 수급자 등 자산형성(통장) 사업

1 거리노숙인 보호 강화

□ 사업개요

- 사업목적 : 전문상담원이 거리노숙인을 찾아가 상담·시설입소를 유도하고, 종합지원센터 등을 통해 잠자리·급식·위생 서비스 등 응급보호 지원
- 사업대상 : 거리노숙인, 이용시설 이용자
- 주요내용
 - 종합지원센터(3개소), 일시보호시설(4개소), 따스한채움터 등 이용시설 운영
 - ▶ 정신건강팀, 거리상담반, 위기대응콜(☎1600-9582) 등 운영
 - 실태조사, 여름철·겨울철 특별보호대책 추진 등
- 사업예산 : 9,772백만원 (국비 65백만원, 시비 9,707백만원)

□ 추진실적 ('20.5월말 기준)

- 1일 평균 시설 이용인원 : 취침 658명, 급식 1,220명 (단위 : 명)

구분	계	종합지원센터			일시보호시설			
		대사기	브릿지	영등포보현	용달샘	햇살	민샘	다담센터
취침	658	230	49	210	67	52	32	18
급식	1,220	202 (석식)	247 (조식)	272 (석식)	195 (석식)	104 (석식)	140 (석식)	60 (3식)

- 정신건강팀 : 2,386건 (입원 62, 시설입소 61, 주거지원 67, 외래진료 735, 상담 1,461)
- 위기대응콜 : 1,279건 (출동 446, 시설보호 678, 정보제공 등 155)
- 따스한채움터 : 16개 단체 참여 1일 3식, 1일 평균 830명

□ 향후계획

- 여름철 특별보호대책 추진 : 6월 ~ 9월
- 실태조사 : 7월 ~ 12월 (3회)

2 노숙인 등 주거안정 지원

□ 사업개요

- 사업목적 : 노숙인 등에게 공공임대주택 등 안정적 주거연계, 사례관리로 지역사회 정착 지원
- 사업대상 : 노숙인 및 쪽방촌 주민
- 주요내용
 - 임시주거지원 : 월세(최장 6개월), 생활용품, 사례관리 지원
 - 장기주거지원 : LH·SH 공동생활가정, 매입임대주택, 지원주택 입주지원 및 사례관리
- 사업예산 : 2,760백만원 (전액 시비)

□ 추진실적 ('20.5월말 기준)

- 임시주거지원 : 278명
 - 입주후 자립지원 : 104건(일자리 알선 38, 수급신청 39, 긴급지원 27)
- 공공임대주택 입주자 관리 : 1,057호 1,418명 ※ 시설용도 사용 중인 36호 별도
 - 운 영 : 매입임대주택 938호 1,273명 / 공동생활가정 119호 145명
 - 지원내용 : 사례관리자 11명 배치, 입주자 관리 (건강, 월세연체, 음주 등)
 - ※ 사례관리 : 3,496건 (상담 2,993건, 의료지원 79건, 주택보수 91건, 연체관리 333건)
- 지원주택 운영지원 : 80호 (운영 75호, 커뮤니티실 5호)
 - '19년 공급주택(60호) 서비스 제공기관(다시서기(36호), 희망나무(24호)) 선정 : 2월
 - '19년 공급주택(60호) 입주자 모집 공고 : 5월

□ 향후계획

- 지원주택 58호('20년 공급분) 서비스 제공기관, 입주자 모집 : 6~7월, 8월
- 지원주택 60호('19년 공급분) 입주자 선정 심사 : 8월

3 쪽방 주민 생활안정 지원

□ 사업개요

- 추진근거 : 노숙인 등의 복지 및 자립지원에 관한 법률 제16조 및 시행규칙 제9조
- 추진대상 : 5개 쪽방밀집지역 (건물 312개동, 쪽방 3,778실 주민 3,106명)
- 추진내용 : 쪽방상담소를 통한 생활안정지원 사업 등
 - 생활안정지원 : 상담, 의료, 기초생활 및 자활·자립지원, 정서지원 및 자아존중감 회복
 - 재난예방 : 전기·가스시설물 안전점검(연2회), 소방시설물 점검(연1회, 시·구·소방서 합동)
 - 생활편의시설 및 자활작업장 운영, 무더위·한파 특별보호대책(건강취약자 관리, 후원물품 연계 등)
- 사업예산 : 3,864백만원 (전액 시비)

□ 추진실적 ('20. 5월말 기준)

- 생활안정지원 사업 실적 : 총 212,713건
 - 상담 7,229건, 생활지원(생필품 후원연계) 204,108건, 의료 1,098건, 자활자립 273건, 정서지원(행사) 5회
- 겨울철 특별보호대책 건강취약 주민 관리 147명('20.1월~'20.3월)
 - 쪽방간호사 활동 : 8,242건(방문상담 4,805, 내방상담 3,366, 병원연계 71)
- 화재 등 재난예방 순찰활동 (지역별 2인1조로 운영)
 - 주간(마을안전지킴이) : 오전·오후 각1회 순찰 원칙
 - ▶ 겨울철특별보호대책 일환, '20.1.1.~3.15. 중 5개 지역 1,205회 순찰
 - ▶ 거동불편자 안부 확인, 밀반찬·도시락 배달 등 물품 배분, 화재안전 점검 등
 - 야간(소방순찰대) : 심야시간대 3회 순찰(지역별 여건에 맞게 운영)
 - ▶ 지역별로 5~11개 지점을 지정하여 순찰조가 지역 전체를 순회 점검
 - ▶ 인화물질제거, 화재예방 독려, 화재시 신고 및 주민대피 지원
- 코로나 19 감염 대응 쪽방촌 전문 방역(1차) : 3월~5월

□ 향후계획

- 쪽방촌 전기·가스 시설물 안전점검 : 6월~7월
- 코로나19 감염 대응 쪽방촌 전문 방역(2차) : 6월~8월
- 쪽방촌 여름철 특별보호대책 추진 : 6월~9월

4 노숙인 생활시설 운영 지원

□ 사업개요

- 사업목적 : 독립생활이 어려운 노숙인에게 자활·재활·요양 프로그램을 제공하는 생활시설을 운영하여 자립과 사회복귀 등 지원
- 지원대상 : 33개 시설, 1,727명

구분	계	자 활	재 활	요 양
시설수(개소)	33	21	8	4
입 소 자 (명)	1,727	698	246	783

※ 여성가족정책실 소관 2개 시설(영보자애원, 여성보호센터) 입소자 630명 미포함

- 주요내용 : 종사자 인건비, 입소자 급식비, 관리운영비, 프로그램비 등 지원
 - 종사자 인건비, 입소자 급식비(2~3식/일), 관리운영비 지원
 - 각종 프로그램 사업, 시설 기능보강 등
- 사업예산 : 26,527백만원 (국비 4,786백만원, 시비 21,741백만원)

□ 추진실적 ('20.5월말 기준)

- '20년 노숙인 생활시설 운영비 지원 : 31개소 9,564,036천원
- 코로나19 관련 생활시설 예방·방역활동 현황 점검 : 30개소

□ 향후계획

- 노숙인 생활시설 운영비 지원 : 6월~12월
- 기능보강 및 프로그램 사업 선정 : 6월
 - 사업비 지원 및 사업 시행 : 6월~12월
- 시립비전트레이닝센터 재위탁 추진 : 6월~9월
 - 비전트레이닝센터 민간위탁 위탁체 선정 및 협약체결 : 6월~9월
- 시설별 외부 업체 정기적 방역 실시 : 6월~12월

5 노숙인 쪽방주민 일자리 지원

□ 사업개요

- 사업목적 : 노숙인 등에게 공공일자리 제공을 통해 사회복귀 발판을 마련하고 지속 가능한 민간일 자리를 발굴 연계함으로써 자립의 토대 마련
- 사업대상 : 노숙인 시설 이용·입소자, 쪽방주민 중 근로 가능한 사람
- 주요내용
 - 공공일자리 : 노숙인 등 근로능력에 맞는 반일제 및 전일제 일자리 지원
 - 민간일자리 : 지속가능한 맞춤형 민간일자리 제공으로 자립 기회 제공
 - 공동작업장 : 근로 미약자의 일하는 습관을 배양하여 단계적으로 더 나은 일자리로 연계
- 사업예산 : 9,406백만원 (전액 시비)

□ 추진실적 ('20.5월말 기준)

- 노숙인 일자리 근로현황 : 1,662명

(단위 : 명)

계	공공일자리			민 간 일자리	공 동 작업장
	소 계	반일제	전일제		
1,662	782	644	138	653	227

- 노숙인 일자리 지원사업의 코로나 19 대응방안 마련
 - 공동작업장 및 공공일자리 : 운영 잠정중단 또는 시설장 자체 판단하여 운영 권고
 - 공공일자리 사업중단 또는 참여배제에 따른 지원 : 평균임금의 70%이상 유급 처리
- 「따스한채움터」 공공일자리 한시적 인력 총원 : 기존 23명 → 26명 (3명)
 - 코로나 19로 민간급식단체 자원봉사자 감소로 인한 배식 차질 문제 해소

□ 향후계획

- 분기별 운영보조금 교부 : 7월, 10월
- 공공일자리 지원 및 민간일자리 발굴 연계 : 연중

6

노숙인 의료 지원

□ 사업개요

- 사업목적 : 질병에 취약한 노숙인 등에 대하여 검진, 백신접종, 질병치료 등 적절한 의료서비스를 제공하여 건강권 보장
- 사업대상 : 거리노숙인, 노숙인시설 입소자, 쪽방 주민 등
- 주요내용 : 의료비 지원, 무료진료소 운영, 결핵검진, 독감 예방접종
 - 의료비 지원 : 지정 의료시설 79개소 (국·공립병원 등)
 - 무료진료소 운영 : 2개소 (서울역·영등포역진료소)
 - 결핵검진 실시 : 상시검진 추진 (서울역무료진료소)
 - 독감예방 접종 : 연1회 (10~11월, 쪽방주민 포함)
- 사업예산 : 5,152백만원 (전액 시비)

□ 추진실적 ('20.5월말 기준)

- 서울역무료진료소 확장 이전 : '20. 2.27
 - 종전 : 132㎡(1개 층) → 이전 후 : 330㎡ (2개 층)
 - ▶ 대기실, 상담실, X-ray검사실, 교육실 추가 및 장비보강
- 노숙인 진료비(의료 및 구료비) 지급 : 1,527백만원 / 17,561건
- 노숙인 무료진료소 운영(진료건수) : 7,358건
- 코로나19 감염 위험에 따라 상시 결핵검진(서울역, 4.23~5.29): 195건

□ 향후계획

- 결핵검진(하반기 이동검진) : 10월 ~ 11월
- 독감 예방 접종 : 10월 ~ 11월
- 노숙인 의료지원 모니터링 및 지도점검 : 10월 ~ 12월

작성 자

자활지원과장: 강재신 ☎ 7480 자활시설팀장: 이정자 ☎ 7482 담당: 박지병, 남훈기 ☎ 7494, 7493

7 자활근로사업 지원

□ 사업개요

- 사업목적 : 노동능력이 있는 저소득층에게 노동기회를 제공하여 자립기반 마련
- 사업대상 : 조건부수급자(의무), 차상위자 등
- 주요내용 : 참여자의 노동능력에 따라 자활근로사업단 내 일자리 제공
- 목표인원 : 11,480명 (참여자수)
- 사업유형 : 4가지로 분류
 - 근로유지형 : 노동강도가 낮은 지역사업 (주민센터·임대주택 환경정비 등)
 - 인턴·도우미형 : 복지관·기업체 등에서 자활인턴사원으로 근무하면서 취업 준비
 - 사회서비스형 : 사회적 유용성을 지닌 사업으로 향후 시장진입형으로 전환 (간병·장애인통합지원 도우미, 공원관리, 카페, 제빵, 청소, 택배 등)
 - 시장진입형 : 최대 5년 운영후 매출추이를 검토하여 자활기업으로 전환 (청소, 배송, 음식점, 도시락, 집수리, 카페 등)
- 사업예산 : 108,482백만원 (국비 73,965, 시비 34,517)

□ 추진실적 ('20.5월말 기준)

- 참여자 현황 : 8,255명

(단위 : 명)

계	업그레이드형			근로유지형	자활기업 등 (gateway 포함)
	시장진입형	인턴·도우미형	사회서비스형		
8,255	960	443	2,385	2,445	2,022

- 코로나19에 따른 지역자활센터·자활사업단 휴관·휴업 등 조치사항 안내
 - 휴관기간 외부 파견 사업단 및 지자체 직영사업단 등 모든 참여자 유급(100%) 휴가조치
 - 불가피한 사유가 있을 경우 자치구의 판단에 따라 최소한의 범위내에서 사업단 운영 가능
- 코로나19로 경영난을 겪고 있는 자활기업에 「서울시 자영업자 생존자금」 지원 안내
- 소득·방역 관련 19개 자활근로사업단·기업 실적 : 5,785건, 545백만원 (경로당·복지시설 등)

□ 향후계획

- 참여자 확대를 위한 자치구·사업단별 모니터링 : 매월
- 지원 예산교부 : 매분기별 (7월, 10월)

작성 자

자활지원과장 : 강재신 ☎ 7480 자활사업팀장 : 박용숙 ☎ 7495 담당 : 박정옥 ☎ 7497

8 조건부 수급자 등 자산형성(통장) 사업

□ 사업개요

- 사업목적 : 저소득층의 근로소득 저축습관 함양을 통한 탈빈곤 촉진
- 사업대상 : 수급자, 차상위
- 주요내용

구 분	사업명	대상	본인월 저축액 (공공부문 지원 재원)	3년 적립금	'19년 현황	'20년 목표
계	5개 사업				7,489계좌	14,175계좌
수급자	희망키움 I	생계·의료가구	5/10만원 (근로소득장려금)	1,695 ~ 2,757만원	680가구	1,127가구
	내일키움	자활근로사업 참여자	5/10/20만원 (장려금 수액금)	2,232 ~ 2,340만원	888명	1,796명
	청년희망키움	생계급여 청년	근로사업소득 발생 공제금 (근로공제금·근로소득장려금)	1,569 ~ 2,314만원	462명	1,429명
차상위	희망키움 II	주거·교육급여 차상위	10만원 (근로소득장려금)	720만원	5,459가구	8,455가구
	청년저축계좌 ('20년 신규)	주거·교육급여 차상위 청년	10만원 (근로소득장려금)	1,440만원	-	1,368명

- 사업예산 : 17,908백만원 (통장별 별도 예산, 국·시·구비 매칭비율 상이)

□ 추진실적 ('20.5월말 기준)

- 통장 가입 현황

계		희망키움 I		내일키움		청년희망키움		희망키움 II		청년저축계좌	
가입자	'20 신규	가입자	'20 신규	가입자	'20 신규	가입자	'20 신규	가입자	'20 신규	가입자	'20 신규
6,901	782	611	105	968	308	498	83	4,824	286	-	-

- 사업비(근로소득장려금) 교부 : 61,604백만원

□ 향후계획

- 자산형성사업(통장)별 모집일정

- 희망키움 I, 내일키움, 청년희망키움 : 매월(연중 10회)
- 희망키움 II : 8월, 10월 (연중 4회)
- 청년저축계좌 : 7월 (연중 2회)