

제316회 시의회 임시회
문화체육관광위원회

동행·매력
특별시서울

서울시민과 세계시민이 함께 누리는 도시역사박물관

주요 업무 계획



2023. 2.

서울역사박물관

I 일반 현황

연혁

- 2002. 05.21. 서울역사박물관 개관
- 2006. 01.01. 청계천문화관 인수 (서울시설관리공단)
- 2009. 10. 27. 동대문역사관·동대문운동장기념관 인수 (동대문디자인플라자 부지 내)
- 2012. 10. 15. 한양도성연구소 개소
- 2013. 06.15. 경교장 인수 (시 역사문화재과, '13.3.2. 개관)
- 2014. 07.31. 한양도성박물관 개관
- 2015. 07.01. 청계천문화관 → 청계천박물관으로 명칭 변경
- 2015. 11.18. 백인제가옥 개관
- 2018. 04.17. 돈의문전시관 개관
- 2018. 09.12. 공평도시유적전시관 개관
- 2019. 11.05. 서울생활사박물관 인수 (시 박물관과, '19. 9. 26. 개관)
- 2020. 04.01. 돈의문전시관 → 돈의문역사관으로 명칭 변경
- 2021. 02.01. 딜쿠샤 인수 (시 역사문화재과, '21. 3. 1. 개관)

조직

- 2부 11과(연구소·관 포함)

(23. 2월 현재)



주요기능

- 서울의 뿌리와 현재까지의 과정, 서울 사람들의 삶을 다루는 도시역사박물관
 - 서울의 역사·문화의 전시와 교육
 - 서울의 과거·미래 유산의 수집과 보존
 - 서울학·박물관학 연구의 지식정보 확충
 - 수준 높은 공연, 쾌적한 환경의 문화휴식 공간
 - 박물관 그룹의 협력·발전을 이끄는 허브박물관

인 력

(’23. 2월 현재)

- 공무원 : 정원 102명 (현원 100명)

구분	계	개방형 (3호)	일 반 직				연 구 직			전 경 력 문 관 나 군	임 기 제	관 령 직 (6급이하)	
			소계	4급	5급	6급 이하	소계	학예관 (4급상당)	학예사				
정 원	102	1	44	1	3	40	39	1	8	30	1	17	-
현 원	100	1	43	1	3	39	37	1	8	28	1	16	2
과부족	-2	-	-1	-	-	-1	-2	-	-	-2	-	-1	+2

- 공무원 외 종사자 : 총 214명 (공무직·촉탁직 151명, 기간제근로자 16명 등)

구분	계	공 무 직 (촉탁직 포함)					기간제근로자				뉴딜 연구원
		소 계	일반종사원	시설정비원	시설청소원	시설경비원	소계	문화재경비	공무직 후직대체	발굴조사	
인 원	214	151(29)	37	28	44(20)	42(9)	16	10	5	1	47

유물현황

- 101,737건 (256,010점)

(’23. 1. 31. 기준)

- 수장고별

구분	본관 수장고					야 외 전시장	은평 수장고		생활사 박물관 수장고	합 계
	1수장고	2수장고	3수장고	4 수장고	임 시 수장고		1수장고	2수장고		
	가등록	금속, 석재 등 복합재질	회화, 병풍	지류탁본 고도서	신수품 임시보관		대형 석조물	목가구 등		
수 건	3,575	15,719	349	68,795	1,925	34	5,681	1,732	3,927	101,737
량 점	23,508	45,630	1,385	144,915	3,513	42	23,189	3,014	10,814	256,010

시 설

(23. 2월 현재)

□ 본관을 중심박물관으로 장소별·유형별 12개의 분관을 운영·관리

구 분	주 요 기 능	소재지, 면적	전경 모습
서울역사박물관	한양-경성-서울로 이어지는 수도 서울의 역사와 문화를 전시, 교육	·소재지: 종로구 새문안로 55 ·연면적: 20,973㎡ (지하 1층, 지상 3층)	
서울생활사 박물관	근현대기의 평범한 서울사람의 일상 생활사 전시	·소재지: 노원구 동일로174길 27 ·연면적: 6,919㎡ (지하 1층~지상 5층)	
청계천박물관	청계천복원이전, 복원공사, 복원 이후의 도시변화의 모습 전시	·소재지: 성동구 청계천로 530 ·연면적: 5,715㎡ (지하 2층, 지상 4층)	
한양도성연구소 (한양도성박물관)	도성 전문 연구센터로서 한양도성의 가치를 알리는 전문 박물관 기능 수행	·소재지: 종로구 율곡로 283 ·연면적: 1,640㎡ (지상 4개 층, 서울대인센터 내)	
동대문역사관	동대문역사문화공원 건립 공사 중 발굴된 유물을 보존·전시하여 옛 동대문운동장 지역의 역사를 조명하는 현장박물관	·소재지: 중구 을지로 281(을지로 7가) ·연면적: 1,260㎡ (지하 1층, 지상 1층)	
동대문운동장 기념관	경성운동장 건설 이후 서울운동장, 동대문운동장을 거쳐 2007년 철거되기까지 운동장의 역사를 전시	·소재지: 중구 을지로 281(을지로 7가) ·연면적: 339㎡ (지상 1층)	
공평도시유적 전시관	조선시대(16~17세기) 도시유적의 원형을 보존한 현장박물관	·소재지: 종로구 우정국로 26(공평동5-1) ·연면적: 3,817㎡ (지하 1층)	
돈의문역사관	돈의문 일대의 역사와 문화, 마을주민의 삶과 기억을 전시하는 현장박물관	·소재지: 종로구 새문안로 35-54 (돈의문박물관 마을 내) ·연면적: 1,388㎡ (5개동/지상 1~2층)	
백인제가옥	1913년 건립된 북촌의 대표적 근대한옥으로 역사가옥 박물관으로 조성, 근대기 상류층의 거주 생활상 전시(서울시 민속문화재 제22호)	·소재지: 종로구 북촌로7길16(가회동93-1) ·연면적: 545㎡ (대지 2,460㎡)	
경교장	백범 김구선생의 숙소이자 대한민국 임시정부 청사로 사용된 우리 현대사의 핵심 장소 (사적 제465호)	·소재지: 종로구 새문안로 29 ·연면적: 906㎡ (지하 1층, 지상 2층)	
딜쿠샤	3.1독립선언서를 해외로 타전한 연합통신 한국 통신원 앨버트 W. 테일러의 가옥을 원형 복원하여 개관(등록문화재 제687호)	·소재지: 종로구 사직로2길 17 ·연면적: 623㎡ (지하 1층, 지상 2층)	
경희궁	1617년 건립된 조선후기 이궁으로 일제때 소실되어 1987년부터 발굴·복원을 거쳐 2002년 시민 개방 (사적 제271호)	·소재지: 종로구 새문안로 55 ·연면적: 2,188㎡ (※ 경희궁지: 11,101㎡)	
군기시유적 전시실	서울시청 신청사 건립 공사 중 발굴된 조선시대 무기 제조청인 군기시 터의 유물을 보존, 전시	·소재지: 중구 세종대로 110 서울시청 시민청 ·연면적: 899㎡ (지하 1층)	

이용객 현황

최근 3개년('20 ~ '22년) 이용객 수 실적

(단위:명)

구 분	2020년	2021년	2022년
합 계	1,152,412	1,443,340	2,238,414
오프라인 (현장 방문)	285,583	392,295	1,086,238
온 라 인	866,829	1,051,045	1,152,176

※ 온라인 이용객 수 : 홈페이지 방문자 수, SNS 조회 수 등

예산현황

세 입

(단위:백만 원)

구 분	2023년	2022년	증 감		
			금 액	비 율(%)	
합 계	1,333	1,411	△78	△6	
세 외 수 입	1,024	931	93	10	
경 상 적	소 계	966	881	85	10
	공 유 재 산 임 대 료	894	799	94	12
	주 차 요 금 수 입	12	12	0	-
	기 타 사 용 료	57	66	△9	△14
	재활용품수거판매수입	1	0.9	0.1	6
	기 타 수 수 료	2	2	0	-
	기 타 이 자 수 입	1	2	△1	△33
임 시 적	소 계	58	50	8	16
	위 약 금	3	1	2	387
	불 용 품 매 각 대	2	1	1	16
	그 외 수 입	53	48	5	11
	지 난 연 도 수 입	1	1	0	-
보 조 금	309	480	△171	△36	
국 고 보 조 금	309	480	△171	△36	

세 출

(단위:백만 원)

구 분	2023년	2022년	증 감	
			금 액	비 율(%)
합 계	15,210	15,569	△359	△2
사 업 비	13,781	14,248	△467	△3
행 정 운 영 경 비	1,388	1,317	71	5
재 무 활 동	41	4	37	925

세출 세부내역

(단위: 백만 원)

사 업 명	2023년	2022년	증 감	
			금 액	비 율(%)
합 계	15,210	15,569	Δ 359	Δ 2
소장유물 확보 및 보존	956	845	Δ 111	Δ 13
박물관 유물 구입	322	290	32	11
박물관 유물기증 사례	64	64	0	-
소장유물 보존처리	176	180	Δ5	Δ3
유물등록관리	245	181	64	35
문화유적 발굴조사	23	23	0	-
고문서·전적류 등록해제	41	41	0	-
근현대 서울유산 수집	15	15	0	-
은평수장고 운영	71	51	20	39
박물관 활성화	7,673	8,256	Δ 583	Δ 7
박물관 기획전	650	367	283	77
문화향수기반조성 및 문화행사개최	185	154	31	20
박물관 교육	506	440	66	15
상설전시실 유지운영	450	1,834	Δ1,384	Δ75
서울생활사박물관 운영	1,760	1,612	148	9
기증유물전시실 운영 및 특별전 개최	383	323	60	19
청계천박물관 운영	1,012	828	183	22
시민 관람 서비스 운영	59	53	6	11
서울 2000년 역사문화 특별전	329	323	6	2
서울 도시계획모형 유지 운영	70	70	0	-
박물관 운영	62	60	2	4
서울 반세기 종합전	304	304	0	-
박물관 홍보마케팅 강화	390	402	Δ12	Δ3
역사가옥 전시관 운영	591	504	87	17
돈의문역사관 운영	223	206	17	8
공평 도시유적전시관 운영	512	485	27	5
딜쿠샤 관리 운영	171	206	Δ35	Δ17
국제 심포지엄	15	83	Δ68	Δ82
조사연구기능 강화	554	536	18	3
서울생활문화자료조사 및 편찬	452	450	3	1
박물관 연구논문집 발간	35	39	Δ4	Δ10
박물관 학술총서 발간	66	47	19	41
관람 지원기반 구축	3,883	3,934	Δ51	Δ1
박물관 정보화	1,084	1,268	Δ184	Δ14
자원봉사자 운영	58	30	29	97
박물관 자료실 운영	48	40	9	21
박물관 유지·운영	2,692	2,196	496	23
한양도성 전시관 운영	716	679	37	5
한양도성 박물관·연구소 운영	716	679	37	5
행정운영경비	1,388	1,317	71	5
기본경비	1,388	1,317	71	5
보전지출	41	4	37	925
국고보조금 반환	41	4	37	925

II 2023년 추진방향

미션

서울의 장소와 역사와 기억을 저장하는 **서울역사박물관**

비전

수도서울의 도시역사박물관

- 서울에 대한 지식과 이해와 사랑을 공유하는 **시민교육장**
- 서울학연구의 **지식정보 중심**
- 다음 세대에 오늘을 전하는 **기억의 저장고**
- 서울의 개성과 매력을 알리는 **관광 거점**
- 수도서울의 시정에 역사지평을 제공하는 **정책인프라**

추진방향

서울시민과 세계시민이 함께 누리는 도시역사박물관



Ⅲ

2023년 주요사업 추진계획

I. 수도 서울의 정체성을 담은 전시 추진

II. 도시 서울에 대한 차별화된 서울학 연구 선도

III. 서울유산의 수집 및 보존관리 등 유물기반 강화

IV. 사회 변화와 새로운 요구에 대응하는 교육 강화

V. 편리하고 매력있는 박물관 서비스

VI. 국내·외 협력망 운영 활성화

VII. 분관의 전문성 제고 및 운영 활성화

VIII. 이용객 증대를 위한 홍보마케팅 강화

I. 수도 서울의 정체성을 담은 전시 추진

상설전시실 개편 완료에 따른 전시 운영 안정화, 관람 편의 서비스를 강화하는 한편, 서울을 이야기하는 특화된 전시를 기획·운영함으로써 박물관 경쟁력 강화

‘서울 이야기’ 지속적 보안을 위한 상설전시실 콘텐츠 강화 (292백만 원)

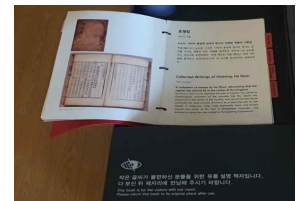
- 상설전시 개편 내용을 반영한 전시콘텐츠 보완 제작
 - 1존 ‘1481 한양’ 목각판 및 ‘도성대지도’ 안내 키오스크 제작·설치
 - 2존 ‘정동 모형’ 인터랙티브 매핑 영상 개선 보완
- 전시콘텐츠 이용 및 이해도 향상을 위한 홍보물 제작
 - 전시 외국어도록(영문, 일문, 중문) 제작 및 대외 배포
 - 관람 목적·대상별 ‘전시관람 추천코스’ 개발 및 홍보물 제작·비치
- 상설전시실 전시유물 안정적 유지관리
 - 문화재 등 대체불가능한 주요 장기 전시유물 복제
 - 조습제·방충제 등 전시환경 관리용품의 정기적인 교체로 유물 보존관리(연 2회)



<상설전시실 2존>

모두에게 편리하고 안전한 상설전시실 관람서비스 등 강화 (80백만 원)

- 유니버설 디자인을 적용한 관람편의 시설 확충
 - 저시력 관람객 이용 편의를 위한 ‘큰글씨 네임택’ 개선
 - ‘큰글자 유물설명서’ 및 ‘점자 리플릿’ 제작·비치
 - 전시실 내 관람동선 및 시설이용을 위한 안내체계 개선
- 체계적인 관리·운영으로 전시유물의 안전성 확보
 - 전시 유물(관내, 대외 대여유물 등) 보관을 위한 유물보관실 환경 개선
 - 유물 거치 보완 및 전시물에 대한 정기적 보수, 보완, 전문 클리닝 실시



<1존_큰글자 유물설명서>

시민과 함께 만드는 작은전시, 로비전시 추진 (78백만 원)

- 일반 시민이 제안하고 협력하는 시민 참여형 전시
 - 시민 대상 온라인 투표 및 퀴즈 수요 조사를 통한 전시 기획(연 3회)
 - 상설전시실 1존 작은전시 ‘조선시대 사람들이 사랑한 꽃’ 등
- 다양하고 시의성 있는 주제로 관람객과의 접점 확대
 - 시민들의 흥미를 유발할 수 있는 서울 관련 다양한 주제로 전시
 - 시민, 국내·외 기관과 공동기획으로 전시 주제의 다양성 제고



<’22년 로비전시: 개관20주년 기념 10장면으로 보는 서울역사박물관 20년>

서울역사문화특별전 ‘한양 여인열전’ (328백만 원)

(’23. 5. 5. ~ 10. 3.)

● 왕비, 궁녀, 의녀, 무녀 등 한양의 다양한 여성을 조명

- 조선시대 한양의 다양한 여성과 그들이 활동한 공간을 다각도로 조명하여 공간감 있는 전시 연출
- 2020년 서울기획연구 <한양의 여성 공간> 연구성과 반영



<경수연도 (1655년)>

● 여성이 활동한 궁궐, 여인전, 혜민서, 활인서 등을 통한 도시생활사 전시

- 조선시대 여성의 주된 일인 길쌈을 장려하기 위한 친잠례¹⁾와 풍속화 속 여성들의 모습을 영상 재현하여 현실감 있는 전시 구성
- 정조의 후궁인 의빈 성씨와 궁녀가 쓴 ‘곽장양문록’, 102세로 장수한 인천 채씨의 경로연을 그린 ‘경수연도’, ‘성제묘 무신도’ 등 200점 전시

서울반세기종합전 ‘망우동’ (304백만 원)

(’23. 11. 10. ~ ’24. 3. 31.)

● 서울 동북부 망우동 지역의 근현대 발전사의 다양한 변화상 조명

- 『망우동지忘憂洞誌』 (1760년) 지리서를 통해 망우동의 유래와 성저십리, 한양 진입 교통요지로서의 조선시대 역사 조명
- 일제강점기 공동묘지 조성, 해방 이후 주택단지와 공업지대 형성, 1970년대 버스와 철도 교통요지로의 발전 과정과 지역도시민의 생활문화 이야기 소개



<망우동지 (1760년)>

- 『망우동지』, 서울시정사진, 근현대 지도 자료, 지역 단체 및 개인 협력 자료 등 150여 점 전시

● 서울 지역 미시적 접근 조사연구 자료 활용으로 지역 참여 및 협력 전시 기획

- 2022년 <망우동> 서울생활문화자료조사 성과 적극 반영

임인식 작가 기증유물특별전 ‘서울 회상’ (200백만 원)

(’23. 12. ~ ’24. 4.)

● 임인식 작가 기증사진을 통해 광복 이후 서울의 변화상 및 생활상 재조명

- 서울 곳곳의 모습을 카메라로 담은 1세대 사진작가 임인식 기증사진 소개
- 1950년대 항공사진 및 광화문, 서울역, 청계천, 시청 앞, 한강 등 서울 주요 장소 사진을 전시하고 변화상 조명



<정부수립 기념식>

● 광복 이후 국난극복과 새로운 희망을 꿈꾸던 서울 시민의 노력 조명

- 광복, 반탁운동, 김구 선생 장례식, 한국전쟁 등 서울에서 벌어진 한국 현대사의 주요 사건 관련 기증사진과 높은 연계성을 가질 수 있도록 전시 연출
- 1940~50년대 서울 서민의 생활사와 한국전쟁 이후 새로운 희망이 싹트는 서울모습 전시

1) 친잠례 親蠶禮 : 양잠을 장려하기 위해 왕비가 직접 누에를 치는 궁중 의식

Ⅱ. 도시 서울에 대한 차별화된 서울학 연구 선도

서울의 역사·장소·생활 등 서울의 과거와 현재를 아우르는 종합적인 접근과 국내·외 미공개, 미연구 주제별 연구 수행으로 서울학 연구를 선도

서울의 정체성과 생활자산을 기록하는 생활문화 및 미래유산 조사 (286백만원)

● 급변하고 사라지는 서울지역의 역사를 기록하는 서울생활문화자료조사

- 중곡동 : 중랑천과 아차산 사이에 있는 저층 주거지역으로 지하철7호선이 관통해 강남 북 지역과 연결성이 높으며, 종합의료복합단지가 조성된 역사권
- 시흥동 : 조선시대 시흥행궁이 있었던 서울의 서남부 경계로서 준공업지역에서 주거지역으로 변천을 보여주는 장소



<중곡동 전경>

※ 2026년까지 연차별 2개 지역 조사 추진으로 25개 자치구 조사 완료 예정(총 47개 지역)

● 시민의 삶을 기록하는 서울미래유산 조사

- 산골(生骨): 접골(接骨) 관련 민간요법으로, 1930년부터 녹번동에 서울 유일의 광산 운영

조선시대 수도 서울의 역사성 제고를 위한 주제별 기획연구 및 유적 조사 (271백만원)

● 서울기획연구 11 ‘한양의 세거지’ 연구

- 조선시대 한양 사대문 안에 거주한 가문들의 세거지世居地의 정착 배경 및 형성 과정, 확산 및 이주 등에 대한 조사 (회동정씨, 전주이씨, 기계유씨, 연안이씨, 장동김씨 등)



<장동 김씨, 목호정도(19세기)>

● 땅 속 서울의 흔적을 찾는 유적 발굴조사

- ‘탕춘대성’ 인왕산 토성구간 시굴 및 발굴조사(2개소)로 세계문화유산 등재 학술적 기반 제공
- 2017년 서울지역 유적 발굴조사 성과를 집약한 <발굴총서 VIII> 발간·배포

해외 소재 미공개 서울학 자료의 적극적인 발굴과 보급 확대 (66백만원)

● 미국 펜실베이니아주 필라델피아 소재 미공개 서울학 자료 조사

- 필라델피아 장로회 역사협회(Presbyterian Historical Society), 서재필기념관 등 소장 개항기~일제강점기 서울학 자료 집중 조사
- 현지 조사 수행으로 미공개 신자료 발굴 및 박물관 활용 협의



<장로회 역사협회>

● 조사성과를 반영한 학술총서 발간 및 대시민 공유

- <학술총서 19> 발간 및 국·공립도서관 등 유관기관 배포 등



< Pearl Digital Collection
장로회 역사협회 소장 >

Ⅲ. 서울유산의 수집 및 보존관리 등 유물기반 강화

서울의 역사와 사람들의 삶을 담은 자료를 확보, 박물관의 특화된 컬렉션을 구축하고, 안정적으로 보존관리하여 전시 및 연구 자료로 활용할 수 있는 기반 마련

서울의 대표 상징 유산의 적극적 확보 (400백만원)

● 도시 서울의 장소성과 역사성에 기반한 유물 수집

- 전략적 주제 선정에 따른 박물관 대표 컬렉션 구축
- 서울 사람의 삶과 역사가 담긴 생생한 유물의 수집
- 재개발 등으로 사라져 가는 도시 유산의 선제적 확보 및 보존



<미국공사관 설계도>

● 구입·기증·현장수집 등 자료 수집방법 다각화를 통한 지속적인 수집 (연 2천여건)

- 당대 사회변화 상징 아이템 선정 연도별 '서울 기억상자' 구축(미래의 타임캡슐로 2~30년 후 개봉)

서울문화유산의 체계적 등록관리 및 보존환경 구축 (191백만원)

● 스마트 박물관 기반 구축을 위한 소장유물의 등록관리

- 소장유물의 활용도 제고를 위한 신속하고 체계적인 등록 (연 8천건)
- 소장유물의 DB 구축 및 유물의 가치 재발굴, 등록관리 매뉴얼 정비



<수장고 내부>

● 서울문화유산의 안전하고 영구적인 보존환경 구축

- RFID(무선인식) 기반 유물관리시스템을 활용한 소장유물의 관리 및 출납
- 소장유물의 보존관리 효율화를 위한 본관·분관 통합적 협력체계 강화

소장유물의 전시 등 대시민 서비스 확대에 활용 제고 (146백만원)

● 유형·테마 단위별 소장품 해제(解題), 자료의 디지털화

- '김기찬 기증사진자료' 등 소장유물의 이미지 디지털화 (연 4만건)
- 전시·연구 활용도 제고를 위한 고문서 등 소장자료 해제·탈초 (연 1천여건)

● 소장유물의 연구 성과 활용 및 가치 제고

- 주요 소장유물 정보 제공, <소장유물자료집 14> 발간
- 소장유물의 전시, 온라인 공개를 통한 온·오프라인 서비스 (연 9천건)



<88서울올림픽 의전버스>

● 기증유물 '88 서울올림픽 의전 버스' 야외 전시로 시민 공개

- 상설 전시로 88 올림픽의 추억을 기억하고 역사성 부각

서울문화유산의 과학적인 보존관리 (175백만원)

● 소장유물 보존처리 및 보존환경 관리

- 소장유물 (금속·도토기 등 200점) 보존처리 및 분석(30점) 실시
- 전차 381호 등 야외전시유물, 군기시전시실 전시물 보존환경 관리



<태학계첩' 보존처리>

● 시 산하기관 및 서울 소재 유산에 대한 보존과학적 지원

- 서울공예박물관, 서울우리소리박물관 등 보존처리 지원
- 시 지정문화재 및 지정 예정문화재에 대한 보존상태 조사 지원 (문화재정책과)

IV. 사회 변화와 새로운 요구에 대응하는 교육 강화

사회의 변화와 시민들의 요구에 맞춘 다양한 교육 프로그램을 개발하고 학교·지역사회와의 긴밀한 협력을 통해 서울 역사·문화 교육을 선도

< 2023년 교육 프로그램 운영 >

▶ (운영목표/예산) 서울역사박물관대학 등 26개 프로그램 723회 / 506백만원 (본관 기준)

사회적 요구에 맞춘 교육대상 발굴, 박물관 접근성 강화를 통한 수혜자 확대

● 수요자 기호와 요구에 맞는 프로그램 기획·운영

- 2030 세대 대상 서울문화 체험 '영유지엄' (연 10회)
 - ▶ '디지털 드로잉, 음악 감상' 등 놀며 즐기며 새롭게 서울을 이해하는 참여형 교육
- 양육자를 위한 '힐링' 문화체험 '우리 따로, 또 같이' (연 12회)



<양육자 친화 우리 따로 또 같이>

● 나눔계층 대상별 맞춤형 서울 역사 체험 기회 제공

- 병원학교 환아 대상 '포근한 박물관' 운영 확대 (연 46회)
 - ▶ 병원학교 대상 확대 (1~3개) : 서울아산병원 어린이병원학교, 서울성모병원 라파엘어린이학교, 연세암병원 병원학교
- 지역아동센터 및 방과후 돌봄 초등학생 대상 '내친구 박물관' (연 40회)
- 특수학급 단체 대상 '느낌있는 박물관' (연 45회), 다문화가족단체 대상 '다정한 박물관' (연 24회)

● 현장·온라인·블렌디드 러닝(현장+온라인 결합) 등 탄력적인 교육방식 운영

- 성인·어린이(블렌디드), 도서벽지학교(온라인), 나눔계층·가족(전면 현장교육으로 전환)

공교육과의 연계성 공고화, 학교 현장에서의 박물관 교육 활용성 제고

● 학사연계 청소년 진로체험 교육으로 청소년 적성개발 지원

- 중학교 자유학년제 연계 학급 및 동아리 등 학생단체 대상 청소년 진로탐색 프로그램 '청소년박물관톡(talk)' (연 40회)
- 1365 자원봉사포털 및 교육부 교육행정정보시스템 연계 청소년 자원봉사 프로그램 '청소년 자원봉사 서울역사지킴이' (연 20회)



<청소년 자원봉사 서울역사지킴이>

● 청소년 눈높이에 맞춘 프로그램 운영으로 능동적 참여 유도

- 소장유물과 한국사능력검정시험 연계 온라인 게이미피케이션 '세뮤틴즈' (연 20회)

어린이박물관 조성 추진

● 어린이·가족 친화적 콘텐츠 기반의 복합문화체험 공간

- 사업기간 : '22. 9월 ~ '25. 9월 (개관 예정)
- 장 소 : 본관 1층 기증유물전시실 활용 리모델링(1,080㎡)
- 총사업비 : 8,320백만원 (추정)



<미국 브루클린 어린이박물관>

▶ ('23년 상반기) 예산 확보(추경), (4~12월) 실시설계 용역, 기증실 철거 및 유물이관

V. 편리하고 매력있는 박물관 서비스

1 코로나 시대 문화향유 증진을 위한 문화행사 운영

코로나 시대에도 중단 없이 문화행사를 개최하여 시민 문화향유 기회를 확대하여 문화복지 실현하고 문화복합공간으로서 역할 강화

친구·가족과 편안하게 즐길 수 있는 수준 높은 정기 음악회 운영 (93백만 원)

- 박물관 토요일음악회 (연 5회 / '23. 3~12월 첫째 주 토요일)
 - 클래식 문턱을 낮춘 공연 개최로 시민의 문화적 삶의 질 향상
 - 전문예술인들의 고품격 클래식 공연으로 박물관 브랜딩 제고
- 재능나눔콘서트 (연 8회 / '23. 2~12월 셋째 주 토요일)
 - 문화예술인의 재능기부 실천과 나눔으로 소통의 장 구현
 - 세계 도시와 역사의 스토리텔링을 접목한 공연 테마 기획
- 백인제가옥 북촌음악회 (연 3회 / '23.5,6,9월 셋째 주 토요일)
 - 고택의 아름다운 정취에 어우러지는 격조 있는 국악 및 클래식 공연
 - 다양한 계층의 시민(멤버십회원, 북촌주민 등) 초청으로 박물관 홍보마케팅 강화



<박물관 토요일음악회>



<백인제가옥 북촌음악회>

세계의 도시와 문화다양성 향유기회 영화제 운영 (23백만 원)

- 국제다양성 영화제 (5~12월)
 - 대륙별 세계문화영화, 국내·외 고전영화 (35mm필름) 등 다양한 영화 상영
 - 민·관 영화제 관련 기관과의 협업을 통한 다국적 문화예술 프로그램 운영
- 유니크영화제(EUNIC Film Festival) (11월)
 - 유럽 도시의 역사·문화에 관한 예술·고전영화, 국내 미개봉 작품 상영
 - 유럽연합국가문화원(유럽 10개국)과 공동주최

역사·문화를 배우고 느끼는 전통문화 행사 등 개최 (51백만 원)

- 우리 고유의 명절 '설(1.21.)·한가위(9.30.)' 체험
 - 온가족이 즐길 수 있는 전통문화 체험프로그램 및 공연 관람
 - 다양한 전통체험을 통해 우리 문화의 의미와 소중함 체감
- 어린이 눈높이에 맞춘 '어린이날(5.5.)' 문화행사
 - 아이들과 가족이 함께 추억을 만들 수 있는 체험 및 공연 관람
 - 어린이들에게 친숙한 박물관 이미지 구축 및 인식 제고



<'23년 설맞이 한마당>

경영지원부장 : 장화영 ☎724-0105

총무과장 : 김춘섭 ☎0108 담당 : 고다은 ☎0112 외
시설과장 : 윤희태 ☎0130 담당 : 이준의 ☎0111

문화소외계층과 다양한 이용객의 특성을 살펴 박물관만의 차별화된 맞춤형 문화서비스를 제공함으로써 다시 찾고 싶은 박물관 이미지 구축

이용객 맞춤형 관람서비스 제공 (32백만원)

● 연령·계층 등 이용객 특성에 맞춘 전시해설 서비스 강화

- 어린이(초등)·유아(5~6세) 대상 맞춤형 활동지 제공
- 일반·외국인 대상 박물관 전반 및 전시에 대한 해설 제공
- 외국인 관람 수요 대응 영어 전시해설 확대 운영 (주말 신설)
- 가족 대상 '겨울방학', 성인 대상 '시대별' (존별 상제) 전시해설 특별 프로그램 신설 운영



<전시해설>

● 유료멤버십 회원제 활성화 및 서비스 차별화

- 격월지(세류)·문화달력 발송, 공연 초대권 제공, 뮤지엄숍 등 편의시설 할인
- 멤버십 회원 초청 '유료멤버십 회원데이' 이벤트 개최 등
- 일반회원과의 차별화를 위해 예산 범위 내 적정인원(350명) 유지·관리



<멤버십 회원데이
보존과학실 견학>

● 서비스 향상을 위한 이용객 의견 수렴

- 온·오프라인 박물관 서비스에 대한 만족도 조사 실시(관람객, 멤버십 회원, 전문 모니터링단)
- 고객의 소리함 운영(온,오프라인)을 통한 관람객 요청사항 반영 등 소통 활성화

약자 동행, 문화복지 향상을 위한 서비스 강화 (112백만원)

● 사회복지시설 초청 「박물관 나들이」 프로그램 운영 확대

- 아동·어르신·장애인·다문화 등 사회복지시설 협의체 참여 (1,500명)
- 박물관 관람 및 전시해설 서비스, 중식 제공, 차량 지원(주 2회)

● 배리어프리영화관 (연 7회 / 3~11월 넷째 주 목요일)

- 시·청각 장애인이 함께 관람 가능한 배리어프리버전 영화 상영
- '박물관 나들이' 프로그램과 연계하여 문화향유기회 확대



<박물관 나들이>

관람 서비스 향상을 위한 자원봉사자 효율적 운영 (58백만원)

● 코로나19 장기화로 중단했던 자원봉사자 운영 정상화(본·분관)

- 전시해설·안내 서비스 품질 제고를 위한 전문교육 실시(연 13회)
- '자원봉사자의 날' 행사 개최 및 국내 문화유적 현장체험 기회 제공
- 전시해설 및 관람서비스 강화를 위한 신규 충원(상반기)

박물관 시설물의 철저한 정비·점검으로 관람 환경을 안전하게 유지하고 장애 없는 박물관을 위한 편의시설 개선을 통해 누구나 즐겨찾는 박물관 조성

안정적인 시설물 관리 및 점검으로 안전한 관람 환경 제공 (491백만원)

● 시설물 정기검사, 점검을 통한 최상의 상태 유지

- 법정검사, 정밀점검 등 실시
 - 「시설물안전법」에 의한 전문기관 점검 : 건축물 안전점검(반기 1회 이상)
 - 「건축물관리법」에 의한 전문기관 점검 : 건축물 안전점검(3년 1회)
 - 자체 점검 : 설날, 추석 등 명절연휴 대비 등 안전점검(연 5회)
- 점검결과에 따른 건축, 전기, 기계, 소방 등 유지보수 실시



<전기 안전 검사>

● 안전한 관람환경 조성을 위한 안전 시설 중점 관리

- CCTV(216대), 출입통제 장치(450기), 승강기(7대), 구내방송 장비 등 유지관리

시설물 및 편의시설 개선을 통한 이용자 중심 박물관 조성 (1,238백만원)

● 노후 시설물 개량을 통한 쾌적한 관람 환경 제공

- 경희궁 건물 보수(승정전·자정전) 및 배수로 정비 등
- 광장 및 로비 바닥석 보수, 천장 텍스 보수, 옥상 방수 등
- 박물관 경관조명(LED), 냉·온수기, 소방수신기 교체



<1층 로비 노후 바닥석>

● 야외환경 개선을 통한 다채로운 볼거리 제공

- '경희궁' 승정전 앞 꽃 화분 배치 등 아름다운 경관 조성
- 특색있는 계절별 초화 식재로 아름다운 경관 조성
- 소나무 등 수형 조절을 통한 품격 있는 조경수 관리
- 물놀이형 바닥분수, 실개천 등 안전한 수경 시설 관리

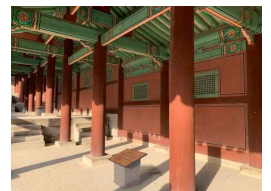


<경희궁 경관 조성 예시>

경희궁 스토리스톤 전시 (30백만원)

● 경희궁의 숨겨진 이야기를 알려주는 '스토리스톤' 제작·설치

- 경희궁 역사를 흥미로운 일화로 스토리텔링화하여 소개
- 경관을 해치지 않도록 궁궐 건축과 유사한 재료 및 색감 사용
- 동·서월랑에 설치하여 공간 활용도 제고 및 자연스러운 동선 조성



<스토리스톤 설치 예시>

포스트코로나 등 변화하는 시대에 신속 대응하여 신기술을 활용한 몰입형 디지털 전시와 온라인 서비스를 제공함으로써 박물관에 대한 흥미와 관심 제고

미래형 첨단기술 기반의 실감형 전시서비스 등 강화 (466백만 원)

● 메타버스 기술 기반의 스마트 가상박물관 구축 추진

- 몰입도·재미·소통 기반 가상커뮤니티 ‘메타버스 전시관’ 구축 (市 ‘메타버스 서울’ 탑재)
- 어린이박물관 개관 연계 ‘메타버스 어린이박물관’ 사전 개관을 위한 3D 콘텐츠 제작 등

● 소장 유물 활용 ‘NFT’ 시범 발행

- 유물 기증자에게 자신의 유물을 담은 ‘NFT 기증 증서’ 발행
- MZ세대 대상 ‘영유지엄’ 교육결과물을 활용한 ‘NFT 수수료’ 발행



<교육결과물 활용 NFT 예시>

● VR, AR, 3D 등 기술 활용 실감나는 전시서비스

- 본·분관 기획전시 사이버투어 ‘VR 온라인 전시관’ 제작(유물 3D 서비스, 전시해설 영상 등)
- 증강현실 AR 활용 재현한 ‘조선시대 공평동’ 체험 서비스 신설 (공평도시유적전시관)

● 인터랙티브 실감 체험존 서비스 강화

- 몰입형 체험존 ‘개화의 거리, 종로’(상설 2존), ‘도시모형영상관’ 실감 영상 시스템 개선

박물관 홈페이지 및 모바일 콘텐츠 서비스 강화 (160백만 원)

● 최신 웹트렌드를 반영하여 분관 홈페이지 디자인 개편

- 한양도성·청계천·서울생활사 박물관 홈페이지 디자인 재구성
- 본관과의 연계성을 강화하고 분관 고유특성을 살리는 방향으로 추진



<홈페이지 화면>

● 박물관 홈페이지 이용 분석 및 편의성 개선

- 운영 현황을 분석하여 최적화 관리방안을 마련해 활성화 모색
- 사용자 요구사항을 수렴하여 편의성 개선, 신규 서비스 발굴



<온라인 서울역사아카이브>

● 한양도성 모바일 앱의 다채로운 콘텐츠 발굴 및 화면 서비스 개선

- 최신 스마트폰 출시에 따른 해상도 최적화 등 사용자 편의 제공
- AR 이미지 기술 활용 ‘모바일 앱과 박물관 현장 전시 연계 한양도성 체험콘텐츠 및 이벤트’

● 서울역사아카이브 신규 콘텐츠 지속적 공개로 서울학자료 서비스 강화

- 생활문화자료조사기록, 미래유산기록, 근현대사진, 서울지도 등 6개 분야(현재 26,131건)

경영지원부장 : 장화영 ☎724-0105	시설과장 : 윤희태 ☎0130 담당 : 이준의 ☎0111, 고재종 ☎0129
	도시유적 전시과장 : 이승현 ☎0235 담당 : 김성룡 ☎0212
학예연구부장 : 박현욱 ☎724-0138	조사연구과장 : 최형수 ☎0140 담당 : 오지영 ☎0180

Ⅵ. 국내·외 협력망 운영 활성화

국내·외 박물관 및 관계기관을 대상으로 교류를 확대하여 서울의 풍부한 역사·문화자원을 공유하고 박물관의 인지도 및 위상 강화

해외 도시 문화교류 증진을 위한 국제교류전시 개최 (597백만원)

● **헝가리 교류전 ‘서울의 멋’** (헝가리 국립민족학박물관, 답방전시, '23. 10. ~ '24. 2., 340백만원)

- 전통과 현대, 예술과 일상이 공존하는 수도 서울의 역사성과 문화성 조명
- 의·주생활을 중심으로 서울의 전통적인 멋과 전통의 현대적 계승 소개
- 서울역사박물관 소장 운현궁 복식류 등 유물 80여 점 전시



<헝가리민족학박물관 전경>

● **카자흐스탄 알마티박물관 교류전 ‘알마티-대초원의 진주’** (러브전시실, '22.12.6.~'23.2.12)

- 한·카자흐스탄 수교 30주년 기념 교류전으로 ‘알마티’ 역사와 문화 소개 유물 100여 점 전시
- 알마티 답방전시 개최('23년 예정) : 서울역사박물관 소장 지도, 생활용품, 사진 등 소개

● **중국 교류전 ‘상하이역사박물관 소장품 특별전’** (기획전시실 '23. 6.~8., 257백만원)

- 상하이 역사와 문화를 구성하는 은공예 유물을 통해 상하이 도시사 100년 조명
- ‘상하이역사박물관’ 소장 은공예품, 관련 기록물, 사진 등 전시



<상하이역사박물관 전시>

세계적 수준의 박물관 도약을 위한 교류협력망 강화 (15백만원)

● **주한 외국공관, 해외 박물관 연계 국제교류 협력 사업**

- 캐나다 퀘벡 동화 작가 초청 워크숍 및 영화제 개최
- 유럽연합국가문화원 ‘유니크영화제’ 개최(11월, 유럽 10개국)



<22년 유니크 영화제>

● **2023 한중일 도시역사박물관 국제 심포지엄 참가**

- 일시 / 장소 : 9월(예정) / 선양고궁박물관
- 협력기관 : 베이징 수도박물관, 선양고궁박물관, 에도도쿄박물관



<'22 한중일 심포지엄>

● **국제박물관협의회(ICOM) 분과 회의 참가 등 국제회의 참여**

지방과의 동행, 지역 교류전시 추진

● **서울-지방 박물관 교류전시 활성화로 지역간 협업·상생 기반 기여**

- 대구 ‘대구 일번지, 향촌동이야기’ (대구문화예술진흥원 대구방짜유기박물관, 3월)
- 제주 ‘바당 수업水業’ (제주특별자치도 민속자연사박물관)
- 대전 ‘대전 EXPO’ (대전시 대전시사편찬위원회)

※ 연차별로 교류 지자체 확대 추진 : '24년 부산·충청, '25년 호남·경기



<대구 향촌동 전시물>

Ⅶ. 분관의 전문성 제고 및 운영 활성화

1 서울생활사박물관의 동북부 거점 문화시설로의 도약

서울시민의 일상 속 기억을 담은 생활사 박물관의 전문성을 확립하고, 어린이 콘텐츠 확대와 지역사회 연계를 강화하여 동북부 거점 문화시설로 도약

서울 시민의 삶을 기록·저장하는 생활사 전문박물관 운영 (457백만 원)

● 스마트 박물관 '미디어 아카이브 월' 구축·운영 (2층 상설전시실)

- 인터랙티브 디스플레이 화면을 통해 소장유물·전시정보 탐색, 공유
- 해방 이후 서울 사람들의 생활상을 보여주는 사진 자료 관람
- ※ 문화체육관광부 「2022년 스마트박물관 기반조성사업」 공모 사업(~'23.3월 준공)



<미디어 아카이브 월>

● 기획전 '서울사람들의 외식생활(가제)' 개최 ('23.11. ~ '24.3.)

- '22년 조사연구 성과를 반영한 서울사람들의 식생활사 전시



<결혼문화 조사연구>

● 서울사람들의 결혼문화를 살펴보는 생활사 조사연구

- 서울 사람들의 결혼 방식·장소·인식 변화를 중심으로 결혼문화 조사연구

어린이 친화적 박물관으로 입지 강화 (322백만 원)

● 다양한 주제의 어린이 오감체험 어린이체험실 '옴팡' 운영

- 초등 어린이 대상 '친환경' 주제의 전시 콘텐츠로 체험물 개편 (6월)
- 장애아동 대상 체험실 연계 교육 프로그램 신설·운영(연 8회)



<어린이체험실 '옴팡'>

● 어린이 체험전시 '방학숙제 언제 다 하지' 개최('23.5.4. ~ 9.24.)

- 5월 가정의 달을 맞아 온가족이 공감·소통할 수 있는 어린이 체험형 전시

● '22년 개최 '우리같이 놀자' 어린이 체험전시 콘텐츠 지속적 활용

- 체험전시 콘텐츠 활용 '창원시립마산박물관' 과 공동주최 전시 개최 (5월)

지역사회, 지역주민과 함께하는 지역밀착형 복합문화공간 구현 (223백만 원)

● 지역사회와 협업을 통한 대상별 맞춤 교육 프로그램 운영 (14종 연 202회)

- 서울북부교육지원청, 서울동천학교(특수학교)와 협력 전문가, 장애인 대상 프로그램 신설·운영(연 10회)
- 청소년 대상 방학 프로그램 등 신설·운영 (2종 연 18회)

● 지역주민과 함께하는 문화행사 개최 및 홍보 실시

- 음악공연, 추억의 놀이체험 등 <레트로 콘서트> 개최 (연 4회)
- 자치구 소식지 등 지역홍보매체와 인근 대중교통 활용 홍보

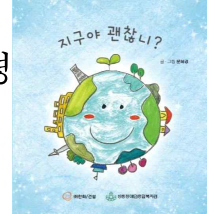


<레트로콘서트>

청계천을 포함한 서울 물길을 통합하여 전시, 교육, 조사·연구할 수 있는 기관으로의 지평 확장을 위한 중장기적 미래전략 수립

청계천의 다양한 주제 담은 관람객 중심의 전시 개최 (210백만원)

- ‘서울 책방거리’ (’22. 11. 10. ~ ’23. 3. 12.)
 - ’21년 조사연구 성과인 <청계천·대학천 책방거리>의 형성과 변화과정 조명
- ‘환경과 청계천’ (’23. 4. ~ 9.)
 - 지역기관과 협업 <환경과 청계천>을 주제로 한 동화, 체험형 전시
- ‘성북천(城北川)’ (’23.10. ~ ’24. 4.)
 - ’22년 조사연구 성과인 <성북천>의 역사와 문화, 도시사적 변화과정 조명



<환경 그림책>

서울의 주요 지천에 대한 조사연구 확대 (90백만원)

- ’23년 조사대상 : 서울의 주요 지천(증랑천 등 4대 지천)
 - 도시서울의 변화상에 따른 서울의 주요 지천에 대한 조사·연구
- ’22년 조사연구 성과인 성북천(청계천 기획연구 4) 발간
 - ‘성북천’이 갖고 있는 조선시대~현대까지의 다양한 역사와 도시사적 의미를 기록하고, 시민들이 쉽게 읽을 수 있는 대중서로 간행



<성북천 옛지도>

지역사회에 함께하는 교육문화행사 강화 (147백만원)

- 전시 연계 특화된 교육프로그램 운영
 - 청계천의 역사, 생태 등을 주제로 한 다양한 교육 운영 (13종, 연184회)
- 문화향유의 일상화 및 지역사회와 연계 협업
 - 지역사회와 함께하는 ‘청계천의 밤’ 및 문화이벤트 개최 (3종, 연25회)
 - 성동장애인복지관, 성동광진교육지원청, 성동평생교육협의회 등 지역 유관기관과 협업 전시 및 교육



<교육프로그램 운영>

스마트 청계천박물관 ‘미디어 아카이브 월’ 구축·운영 (200백만원)

- 손끝으로 만나는 스마트 청계천 (2층 상설전시실)
 - 인터랙티브 디스플레이 화면을 통해 청계천의 역사·문화 정보 탐색, 공유
- ※ 문화체육관광부「2022년 스마트박물관 기반조성사업」공모 사업(~’23. 5월 준공)



<미디어 아카이브 월>

청계천박물관 미래 발전전략 수립 (50백만원)

- 청계천박물관 상설전시 확대·개편을 위한 기초조사 실시
 - 청계천 중심에서 서울의 주요 물길로의 전시 콘텐츠 확장
 - 상설전시실 개편을 추진하여 개관 20주년을 맞이하는 청계천박물관의 중장기적 운영전략 수립

한양도성박물관 전시와 연구의 질적 향상 및 차별화, 한양도성의 가치를 체계적으로 알리는 교육을 통해 한양도성 대표 박물관으로서의 입지 확립

한양도성 전문 박물관으로서의 입지 확립 (333백만원)

● 지속적인 상설전시 개선을 통한 도성 전문 박물관으로서 정체성 강화

- 한양도성 관련 전시 콘텐츠 개발 및 전시시설 개선
: 이동형 상설전시 모듈·전시 콘텐츠 제작, 노후 전시시설 보수 등
- 적정 전시환경 유지, 사인 그래픽 정비, 관람안내 및 홍보 강화



<기획전시>

● 한양도성에 대한 다양한 콘텐츠의 기획전시 개최

- 2023년 상반기 기획전 '폐쇄된 성문, 숙정문(가제)' ('23. 4.~9.)
- 2023년 하반기 기획전 '훈국, 도성을 쌓다(가제)' ('23.10.~'24.2.)

● 한양도성의 특화된 콘텐츠를 활용한 교육프로그램 확대 운영

- 약자 동행, 병원학교(서울대어린이병원) 환자 대상 교육 신설·운영
- 기획전 연계 현장 답사 등 대면 교육 활성화(10종, 연 128회)



<한양도성 현장 답사>

한양도성 연구의 지식기반 확대를 위한 노력 (90백만원)

● 한양도성 관련 기록 자료의 지속적인 수집·생산

- 근현대기 한양도성 훼손사 관련 기록자료 조사
- '탕춘대성 기록 자료 조사' ('22년 성과물) 보고서 발간·배포



<한양도성 기록자료 조사>

● 자료의 효율적·체계적 관리·공유를 위한 아카이브 사업 추진

- 한양도성 주변 지역 생활문화 아카이브 조사
- 한양도성박물관 홈페이지를 통한 아카이브 자료 대시민 공개

동대문역사관·동대문운동장기념관·야외 유구전시장 운영 활성화 (154백만원)

● 동대문역사관·동대문운동장기념관 관람객 확보 노력

- 동대문역사관 어린이 발굴체험 모형 제작 등 전시 콘텐츠 개발
- 가족 대상 체험교육 '동대문지역의 역사이야기' (여름·겨울방학 총 11회)
- 동대문역사관·기념관·한양도성박물관 3개 분관 연계 스탬프 투어 운영



<동대문역사관 연계 교육>

● 동대문역사문화공원 내 야외 유구전시장의 안정적인 보존

- 야외 유구전시장(5,388㎡)의 정기 점검 및 보수·보존처리
- 연못 유구 2개소의 무너진 석재 보강 등 시민 안전을 위한 긴급 보수



<야외 유구 보존처리>

도시유적 현장박물관의 차별성을 살려 시민 친화적인 콘텐츠 개발과 교육 프로그램 운영으로 시민들에게 친근하게 다가감으로써 박물관 관람 활성화

공평도시유적전시관 (511백만 원)

● 전시관 유적에 기반한 전시 콘텐츠 운영 및 지속적 개발

- 증강현실 AR을 통해 '조선시대 공평동'의 모습을 체험할 수 있는 콘텐츠 운영
- 종로 일대 학술 조사연구를 실시 후 '24년 기획전시 콘텐츠 기초자료 확보 (2~12월)

● 현장박물관 정체성을 살린 기획전시 운영 및 개최

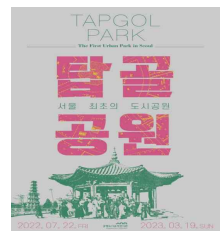
- '서울의 최초 도시공원, 탑골공원' ('22. 7. ~ '23. 3.)
- '서울의 오래된 서점, 종로서적(가제)' ('23. 7. ~ '24. 3.)

● 대상별 맞춤형 교육프로그램 운영 (5종, 연 48회)

- 성인·가족·어린이 대상 강좌, 현장답사, 체험학습 등
- '공평 도시유적 역사강좌'(성인), '보드게임으로 만나는 공평'(어린이) 등

● 상설전시의 다양한 테마별 전시해설 프로그램 운영

- 다양한 언어권 전시해설 서비스 제공(한·영·중·일 1일 3회)
- 관람객 대상별 눈높이에 맞는 전시해설 운영(1일 3회)



<탑골공원>



<종로서적>

돈의문역사관 (223백만 원)

● 안정적인 전시관람 환경 조성을 위한 체계적 개선·관리

- 노후 영상장비(빔 프로젝터, 모니터 등) 상시 점검 관리 및 교체
- 월 1회 유구 관리 및 유구 훼손 방지 목적의 전체 강화처리
- 홍파동모형 등 전시물의 정기적 클리닝 및 환경에 따른 파손부 보수

● 대상별 맞춤형 교육프로그램 운영 (4종, 연 75회)

- '조선의 파발꾼'(가족), '함께 만드는 돈의문박물관마을'(초등 단체), '서쪽 대문의 비밀'(유아), '돈의문 별별마을'(초등 개인)
- 강사 확충 및 교육 횟수 증대 등 신설된 유아교육 프로그램의 안정적 운영



<유아_서쪽 대문의 비밀>

근대 한옥인 '백인제가옥'과 독립운동 등 역사적 의미가 있는 '경교장' 및 '딜쿠샤'의 장소성을 살려 시민들에게 현장 역사문화 체험의 장으로 명소화

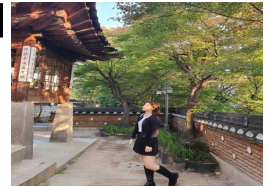
백인제가옥 (507백만원)

● 시민 참여 '22년 '포토 이벤트' 응모작을 활용한 사진전 개최

- 사랑채 마당에서 야외 전시 형태로 운영

● 가옥 내·외부 안전을 위한 시설관리 운영 철저

- 지속적인 전시물 점검 및 보강, 계절별 재해 관련 대응 방안 마련



<포토이벤트>

● 문화행사와 연계한 콘텐츠 다양화 및 시민 참여형 이벤트를 통한 홍보

- 백인제가옥 북촌음악회(연 3회), SNS 연계 관람객 포토이벤트 개최(계절별)

● 백인제가옥 관련 온라인 교육 프로그램 운영

- 역사적·건축적 특징을 중심으로 가족 대상 프로그램 진행(연 40회)

경 교 장 (84백만원)

● 장소·역사성에 기반한 특색 있는 작은전시 개최

- 경교장에서 김구를 수행·보좌했던 비서들을 주제로 한 전시 개최

● 초등학생 대상 교과 연계 교육프로그램 신규 개발·운영

- 경교장 상설전시 내용을 초등 6학년 사회 교과와 연계해 개발



<작은전시>

● 전시 콘텐츠 보완 및 전시시설물 유지·관리를 통한 안정적 운영

- 전시물 설명 보완 및 사인물 추가 제작
- 종합적 유해생물 관리(IPM) 및 환경 관리 용품 교체 등 정기적인 전시환경 관리

딜 쿠 샤 (170백만원)

● 전시 콘텐츠 보완 및 전시물의 유지·관리를 통한 안정적 운영

- 상설전시 콘텐츠 정기 개편, 외국어 음성안내(중·일어) 확대 제작

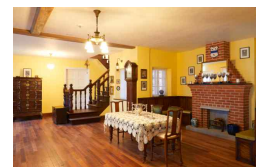
● 딜쿠샤 기증 유물을 활용한 기획전시 개최(연 1회)

- '테일러상회'를 주제로 한 다양한 기증유물을 선보이는 전시 기획

● 초등학생 대상 온라인 교육프로그램 운영(연 42회)

- 딜쿠샤의 역사적·건축적 중요성을 알 수 있는 전시 연계 교육

● 상설전시 도록 및 문화상품 제작을 통한 홍보 확대



<딜쿠샤 1층 거실 모습>

Ⅷ. 이용자 증대를 위한 홍보마케팅 강화

새로운 환경변화 및 이용자들의 욕구변화에 선제적으로 대응할 수 있는 홍보마케팅 활동으로 박물관 인지도 제고를 통한 이용자 증대 도모

SNS 등 뉴미디어 매체의 특성을 고려한 홍보 (160백만원)

● 각 SNS 플랫폼 특성에 맞는 채널 소통과 운영 효율성 제고

- 기획전시, 분관 소개 등 맞춤형 정보(카드뉴스 등) 정기적 제공
- 웹 트렌드를 반영한 SNS 디자인 스킨 제작
- 뉴미디어용 홍보 영상(1편), 전시 소개 숏폼 영상 제작(12편)



<박물관 홍보영상>

● 시 매체 및 방송사 협력을 통한 영상미디어 홍보 강화

- '라이브서울', '영상크리에이터', '유튜브' 등 소셜미디어 채널 등과 연계한 바이럴 확산
- 역사·문화 관련 방송(지상파, 케이블) 프로그램 연계 광고 홍보

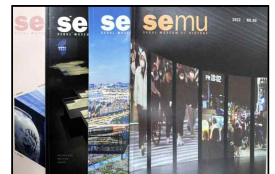
언론매체 및 홍보물 통한 박물관 정보 제공 (108백만원)

● 기획 보도자료 발굴·배포 및 방송·언론보도

- 다양한 박물관 콘텐츠로 보도이슈 발굴, 기획기사 등 보도자료 배포 확대

● 소식지 등 정기 홍보 간행물 제작 및 온라인 배포

- 세뮤(SeMu) 소식지(연 4회), 웹진(연 4회), 온라인 뉴스레터(연 12회)



<22년 세뮤 소식지>

● 다양한 박물관 정보를 온라인 홍보에 맞춘 콘텐츠 개발·배포

- 박물관 종합 안내 리플릿, 분관 및 주변 문화시설 등을 소개하는 홍보물 제작

문화상품 제작을 통한 홍보 저변 마련 (122백만원)

● 서울을 상징하고 박물관을 대표하는 박물관 굿즈 개발

- 박물관 대표 소장품을 재해석한 실용적인 제품 기획
- 굿즈의 소비층, 트렌드, 활용성 등을 고려한 상품 디자인
- 전통과 현대가 어우러진 다채로운 소재·디자인을 제품에 반영
- 전시 폐기물 재활용, 친환경 소재 등을 활용한 제로웨이스트 기반의 제품 개발 및 제작



<소장품 활용 22년 문화상품>

2023년 전시일정(안)

□ 본관 및 분관 기획전시 : 총 13건

장소별	구분	전시명(가제)	전시기간	전시장소
본관	기획전시 (6건)	한양 여인열전	'23. 5. 5. ~ 10. 3.	기획전시실 A
		망우동	'23. 11. 10. ~ '24. 3. 31.	기획전시실 A
		서울미디어시티비엔날레 (서울시립미술관 대관전시)	'23. 9. 21. ~ 11. 19.	기획전시실 B
		서울의 멋 (헝가리 국제교류전)	'23. 10. ~ '24. 2.	헝가리 국립민족학박물관
		상하이역사박물관 소장품 특별전 (중국 국제교류전)	'23. 6. ~ 8.	기획전시실 B
		서울 회상	'23. 12. ~ '24. 4.	기획전시실 B
서울생활사 박물관	기획전시 (2건)	방학숙제 언제 다하지?	'23. 5. 4. ~ 9. 24.	기획전시실
		서울 사람의 외식 생활	'23. 11. ~ '24. 3.	기획전시실
청계천 박물관	기획전시 (2건)	환경과 청계천	'23. 4. ~ 9.	기획전시실
		성북천	'23. 10. ~ '24. 4.	기획전시실
한양도성 박물관	기획전시 (2건)	폐쇄된 성문, 숙정문	'23. 4. ~ 9.	기획전시실
		훈국, 도성을 쌓다	'23. 10. ~ '24. 2.	기획전시실
공평도시 유적전시관	기획전시 (1건)	서울의 오래된 서점, 종로서적	'23. 7. ~ '24. 3.	기획전시실

IV 2022년 행정사무감사 처리 현황

□ 총 괄

- 수감결과 처리요구사항 등 ----- 총 25건
- 조치내역

구	분	계	완 료	추진 중	검토 중	미반영
계	계	25	16	9	-	-
	시정· 처리요구사항	9	5	4	-	-
	건의 사항	8	5	3	-	-
	기타(자료제출)	8	8	-	-	-

시정·처리 요구사항

시정·처리 요구사항	조치결과 및 향후 추진계획
<p>○ 기관의 소중한 재산인 유물을 재난상황에서 지킬 수 있도록 소방방재 대책 마련 요청.</p>	<p><input type="checkbox"/> 추진상황 : 완료</p> <p><input type="checkbox"/> 추진내용</p> <ul style="list-style-type: none"> ○ 2022년 박물관 소방안전관리 계획 수립 ('22. 2. 15.) <ul style="list-style-type: none"> - 소방시설 법정 검사 실시 ('22. 2월, 8월) 및 매월 점검 - 직원 대상 소방교육훈련 실시 ('22. 11월) <ul style="list-style-type: none"> ▸ 화재진압활동 : 소화기·소화전 사용법 등 ▸ 대피행동요령 : 대피경로 숙지, 구조 요청 등 ○ 재난상황시 비상대피 훈련 실시 ('22. 11월) ○ 2023년 박물관 소방안전관리 계획 수립·시행 ('23. 2.10.) <p><input type="checkbox"/> 향후계획</p> <ul style="list-style-type: none"> ○ 직원 대상 소방교육훈련 실시 : '23. 상·하반기 중(연 2회) <ul style="list-style-type: none"> - 화재 시 임무 부여, 유물 반출방법 등
<p>○ 서울역사박물관은 감사위원회로부터 중대재해에 관하여 지적을 받은바 있음. 올해 1월 중대재해 관련법이 시행됐기에 중대재해 및 중대시민재해 예방에 최선을 다해 주시길 요청.</p>	<p><input type="checkbox"/> 추진상황 : 완료</p> <p><input type="checkbox"/> 추진내용</p> <ul style="list-style-type: none"> ○ 박물관 전체역량을 결집한 안전보건 관리인력 체계 구성 ('22.1월~ 계속) <ul style="list-style-type: none"> - 산업재해: 총책임자(1), 안전/보건관리자(2), 관리감독자(11), 산업재해 담당(1) - 시민재해(총 107명) : 본관(43), 공명전사민(11), 생활사(33), 청계천(20) <ul style="list-style-type: none"> ※ 중대시민재해 대상시설 : 4개소 (본관, 공명전사관, 생활사박물관, 청계천박물관) ○ 위험현장 사전점검 및 개선 ('22. 1월 ~ 계속) <ul style="list-style-type: none"> - 안전관리 전문업체에 의한 월별 정기 안전점검(월별 4개소현장 점검) ※총 13개 현장 - 특별 안전점검('22년 3회), 상급기관에 의한 안전 컨설팅('22년 2회) - 전 사업장/전 공간(사무실 등)에 대한 일괄 위험성평가 실시('22. 9월) ○ 2023년 중대재해예방계획 수립·시행 ('23. 1. 30.) <p><input type="checkbox"/> 향후계획</p> <ul style="list-style-type: none"> ○ 안전보건 의무이행 자체점검 : '23. 6월, 12월 (반기별 1회)

시정·처리 요구사항	조치결과 및 향후 추진계획																						
<p>○ 서울역사박물관의 SNS 홍보콘텐츠의 조회 수가 매우 저조함. 홍보 대상에 따른 컬러 콘텐츠를 제작해주시기 바람.</p>	<p><input type="checkbox"/> 추진상황 : 추진 중</p> <p><input type="checkbox"/> 추진내용</p> <ul style="list-style-type: none"> ○ 2020년도부터 매년 ‘기획전시’ 및 ‘분관’ 소개 영상을 제작해 ‘광고’ 및 ‘SNS 이벤트’를 통해 홍보하고 있음. ○ 2022년은 개관 20주년 기념, 상설전시실 재개관, 기획전시 연계한 SNS 이벤트 홍보 활동에 집중하여 연간 조회수 실적 증가폭이 전년 대비 감소한 측면이 있음. <p>※ 본관 SNS 운영현황 (’22.12.31.기준)</p> <table border="1" data-bbox="608 714 1399 922"> <thead> <tr> <th colspan="2" rowspan="2">SNS 채널 및 총 이용자 수 (개설 이후 누적)</th> <th colspan="2">이용자 수 순증감</th> </tr> <tr> <th>2021년</th> <th>2022년</th> </tr> </thead> <tbody> <tr> <td>페이스북</td> <td>좋아요 63,640</td> <td>-185</td> <td>4,536</td> </tr> <tr> <td>네이버블로그</td> <td>방문자 508,154</td> <td>29,681</td> <td>28,251</td> </tr> <tr> <td>인스타그램</td> <td>팔로워 24,405</td> <td>11,193</td> <td>6,172</td> </tr> <tr> <td>유튜브</td> <td>조회 수 803,275</td> <td>147,664</td> <td>128,299</td> </tr> </tbody> </table> <p><input type="checkbox"/> 향후계획</p> <ul style="list-style-type: none"> ○ SNS 채널 운영 효율화를 위한 홍보전략 수립·운영 : ’23. 3월~ <ul style="list-style-type: none"> - SNS 채널 특성, 본관·분관 시설별 특성에 맞는 콘텐츠 제작, 채널 방문자 관리 강화(댓글 모니터링, 피드백) 등을 위하여 전문 기관 활용 홍보전략 수립 <p>※ ‘서울역사박물관 뉴미디어 운영 활성화 계획’ 수립·시행(’23.1.13.)</p>	SNS 채널 및 총 이용자 수 (개설 이후 누적)		이용자 수 순증감		2021년	2022년	페이스북	좋아요 63,640	-185	4,536	네이버블로그	방문자 508,154	29,681	28,251	인스타그램	팔로워 24,405	11,193	6,172	유튜브	조회 수 803,275	147,664	128,299
SNS 채널 및 총 이용자 수 (개설 이후 누적)				이용자 수 순증감																			
		2021년	2022년																				
페이스북	좋아요 63,640	-185	4,536																				
네이버블로그	방문자 508,154	29,681	28,251																				
인스타그램	팔로워 24,405	11,193	6,172																				
유튜브	조회 수 803,275	147,664	128,299																				
<p>○ 전시관람객 수와 전시 만족도 참여자 수 차이가 높은바, 전시 관람객들의 만족도 응답률을 높이도록 수기뿐만 아니라 모바일 등 다양한 방법으로 만족도 조사가 수행되도록 요청.</p>	<p><input type="checkbox"/> 추진상황 : 추진 중</p> <p><input type="checkbox"/> 추진내용</p> <ul style="list-style-type: none"> ○ 기획전시에 대한 현행 관람객 만족도조사 설문참여 방식은 전시 기간 중 서면출구조사 방법으로 진행하고 있음. ○ 각 기획전시의 만족도조사 결과값 비교 및 변화 추이 확인을 위해 표본 수를 본관은 500명 내외, 분관은 300명 내외로 하여 참여자 수 기준으로 만족도조사를 실시함. <p><input type="checkbox"/> 향후계획</p> <ul style="list-style-type: none"> ○ 전시기간 중 많은 관람객이 만족도조사에 참여할 수 있도록 추후 개최되는 기획전시부터 참여 기간 및 참여자 수 확대 ○ 참여 경로 확대를 위해 서면출구조사 방법과 모바일(홈페이지, QR코드) 등을 이용한 온라인 설문조사 방식을 추가 병행하여 시범 운영 <ul style="list-style-type: none"> - ‘한양 여인열전’ 기획전시 만족도조사부터 적용(’23. 5월 개막) 																						

시정·처리 요구사항	조치결과 및 향후 추진계획
<p>○ 서울역사박물관의 홍보를 일률적으로 하기보다 분관들의 다양한 특성을 반영하여 홍보가 이루어질 수 있도록 요청.</p>	<p><input type="checkbox"/> 추진상황 : 추진 중</p> <p><input type="checkbox"/> 추진내용</p> <ul style="list-style-type: none"> ○ 본·분관의 인지도 증대, 관람객 확보 등을 위한 홍보예산은 부족한 실정임. 본·분관 인지도 향상을 위해 2020년부터 2021년까지 VR 온라인전시관 서비스, 유튜브 등 뉴미디어 매체를 활용한 홍보에 집중함. ○ 2022년은 개관 20주년 기념, 상설전시실 재개관 등 박물관의 핵심 이벤트와 연계한 홍보 영상과 문화상품을 제작하여 배포하는 등 홍보 활동을 강화하였음. <ul style="list-style-type: none"> - VR온라인전시관 관람안내, 분관 전시 소개 영상 유튜브 등에 게시 - 본분관 팸투어, 달력, 관람지도 등 다양한 매체와 방법으로 홍보에 노력 <p><input type="checkbox"/> 향후계획</p> <ul style="list-style-type: none"> ○ 2023년도에는 본·분관 연계 홍보를 강화해 분관 인지도를 높일 수 있도록 전문기관을 활용한 홍보전략 수립·운영 ○ 소장유물을 활용한 박물관 문화상품 제작·배포 등을 통해 박물관을 시민들이 쉽게 즐길 수 있도록 홍보 추진
<p>○ 안전사고 관련 분관의 사전 안전 점검 횟수가 본관에 비해 저조함. 또한 넘어짐, 부딪힘에 대한 시민안전사고가 다수 발생함바, 이를 예방할 수 있도록 관련 대책 수립 요청.</p>	<p><input type="checkbox"/> 추진상황 : 완료</p> <p><input type="checkbox"/> 추진내용</p> <ul style="list-style-type: none"> ○ 위험현장 사전점검 및 개선 ('22. 1월 ~ 계속) <ul style="list-style-type: none"> - 안전관리 전문업체에 의한 월별 정기 안전점검(월별 4개 현상 점검) ※총 13개 현상 - 특별 안전점검 ('22년 3회), 상급기관에 의한 안전 컨설팅 ('22년 2회) - 전 사업장/전 공간(사무실 등)에 대한 일괄 위험성평가 실시 ('22년 9월) ○ 2023년 중대재해예방계획 수립·시행 ('23. 1. 30.) <p><input type="checkbox"/> 향후계획</p> <ul style="list-style-type: none"> ○ 외부 전문업체 순회 점검 및 컨설팅 : '23. 1월 ~ (매월 4개소) ○ 특별안전점검 수행 (해빙기, 수해대비, 결빙기 등) : '23. 1월 ~ ○ 전 시설/전 공간 위험성 평가 실시 : '23. 9 ~ 12월

시정·처리 요구사항	조치결과 및 향후 추진계획
<p>○ 소장유물의 활용도가 저조한바, 이를 높일 수 있는 대책 요청.</p>	<p><input type="checkbox"/> 추진상황 : 추진 중</p> <p><input type="checkbox"/> 추진내용</p> <ul style="list-style-type: none"> ○ 2022년 12월말 현재 102,084건을 소장하고 있으며, 대출 및 열람, 대여, 이미지 제공, 서울역사아카이브 구축을 통한 연구·학술자료 제공 등으로 11,840건을 활용하여 활용율 11.6%에 해당하며, 대외기관 소장유물 대여 및 자체 상설·기획전을 통해 소장유물을 적극적으로 활용하고 있음. ※ 국립박물관 소장품 활용 비율(2018년) <ul style="list-style-type: none"> - 국립중앙박물관 5.5%, 국립민속박물관 3.9% <p><input type="checkbox"/> 향후계획</p> <ul style="list-style-type: none"> ○ 대외기관 대여 및 자체 기획전 개최, 「소장유물자료집」 발간, 새로운 기증유물 소개(홈페이지), 유물자료 공개(홈페이지에서 다운로드해 활용 가능) 등을 통해 지속적으로 소장유물 활용도 제고하겠음. ('23년에도 홈페이지를 통해 유물자료 9,000건 이상 신규 공개)
<p>○ 본관과 분관마다 공용차량이 배치되어있는데, 활용도가 떨어지는 관의 공용차량을 활용도가 높은 곳으로 재배치하여 공용차량의 운영도를 높여주시길 요청.</p>	<p><input type="checkbox"/> 추진상황 : 완료</p> <p><input type="checkbox"/> 추진내용</p> <ul style="list-style-type: none"> ○ 공용차량 활용도 제고 위해 차량 재배치 완료('23.1월) <ul style="list-style-type: none"> - 분관 생활사박물관에서 관리하고 있는 차량 중 운영실적이 저조한 승합차를 본관으로 이동하여 박물관 교육 등 사업용 차량으로 활용 - 본관(총무과)에서 관리하고 있는 승용차를 분관 한양도성연구소로 이동하여 업무용(출장, 회의 등) 차량으로 활용
<p>○ 기관의 민원이 단순한 민원뿐만 아니라 불친절 등 서비스 관련 민원도 많기에 직원들의 대시민 서비스에 유의해 주시길 요청.</p>	<p><input type="checkbox"/> 추진상황 : 완료</p> <p><input type="checkbox"/> 추진내용</p> <ul style="list-style-type: none"> ○ 보행통로 바닥 훼손 등 주로 분관(생활사박물관) 시설 민원으로, 바닥 보수 등 불편사항을 처리하였음. <ul style="list-style-type: none"> - 보행통로 바닥 보수 등 시설물 유지관리 처리('22.12월) - 문화공연 야외행사시 소음방지 대책 마련 추진('22.10월) ○ 아울러, 대시민 서비스 만족도 제고를 위해 직원 대상 친절교육 진행하였음 ('22. 11월) <p><input type="checkbox"/> 향후계획</p> <ul style="list-style-type: none"> ○ 근무자 및 자원봉사자 대상 친절교육 실시

건의사항

시정 및 처리 요구사항	조치결과 및 향후 추진계획
<p>○ 중요한 유물을 구입하는 것은 서울역사박물관의 중요한 업무이며 우리 위원회에 상정된 기금 조례 통과를 위해 서울역사박물관도 노력하도록 주문.</p>	<p><input type="checkbox"/> 추진상황 : 완료</p> <p>○ 「서울특별시 박물관·미술관 소장품 구입 기금의 설치 및 운용에 관한 조례」 제정·시행 중 (조례 제8537호, '22. 12. 30. 제정·공포)</p>
<p>○ 기관의 수익시설을 운영하는 운영자들의 중도 포기가 높은 바, 기관의 안정적인 세입을 위해서라도 운영자들의 애로사항을 사전에 파악하여 주시기 바람.</p>	<p><input type="checkbox"/> 추진상황 : 추진 중</p> <p><input type="checkbox"/> 추진내용</p> <p>○ 박물관 이용 방문객 유도 활성화 노력 - 상설전시실 전시해설 확대(동계 전시해설 프로그램 편성), 기획전시 개최, 상설전시실 전면 개편 등</p> <p>○ 코로나19로 인한 피해사실(영업손실) 확인하여 임대료 감면 - 본관 카페·뮤지엄숍 '22년 상반기 영업 대상 50% 감면('23.1.11.) ※'코로나19 소상공인 공생을 위한 카페·뮤지엄숍 감면계획' 수립시행('23.1.10.)</p> <p><input type="checkbox"/> 향후계획</p> <p>○ 사용수익허가 시설별 임대기간 경과에 따라 코로나19 감면 추진 - 본관 주차장('23. 6월), 생활사박물관 주차장('23.7월) 생활사박물관 카페·기념품점('23. 9월)</p>
<p>○ 서울역사박물관 업무보고 자료에 방문객 현황을 온라인과 오프라인으로 세분화하여 알려주시기 바람.</p>	<p><input type="checkbox"/> 추진상황 : 완료</p> <p><input type="checkbox"/> 추진내용</p> <p>○ 코로나19 이후 비대면 사회로 변화됨에 따라 온라인 관람 수요에 적극 대응하는 한편, 온라인 이용객 수를 박물관 이용객 수집계에 포함하여 성과관리 하고 있음.</p> <p>- 온라인 이용객 : 박물관 홈페이지·SNS(인스타그램, 유튜브 등) 방문자, 한양도성 모바일 앱 이용자, 원격화상교육 참여자</p> <p>○ 업무보고자료에 온라인 이용객 수와 오프라인 이용객 수를 세분 작성하여 보고하도록 하겠음.</p>

시정 및 처리 요구사항	조치결과 및 향후 추진계획
<p>○ 공공기관에도 ESG가 요구되는바, 전시등에도 친환경을 적용하여 주시기 바람.</p>	<p><input type="checkbox"/> 추진상황 : 추진 중</p> <p><input type="checkbox"/> 추진내용</p> <ul style="list-style-type: none"> ○ 전시 폐기물을 최소화하기 위한 친환경 소재 활용 전시 추진 <ul style="list-style-type: none"> - 헝가리 민족학박물관 교류전 '나의 하루 이야기-헝가리에서 온 사진' 개최 ('22. 6. 17. ~ 9. 13.) · 친환경 소재(종이)를 활용한 종이로 만든 액자, 벽체, 리플릿 거치대 등 친환경 소재를 활용한 전시 구현하여 전시 폐기물을 최소화하고, 조립형 종이 벽체는 순회전시에 재활용함(106,715명 관람) ○ 폐현수막 활용 박물관 문화상품 제작 ('22. 7 ~ 9월) <ul style="list-style-type: none"> - 2022년 상반기 진행한 전시와 행사에 홍보 현수막을 재활용(업사이클링)한 필통, 파우치, 가방 등 문화상품 제작 <p><input type="checkbox"/> 향후계획</p> <ul style="list-style-type: none"> ○ 폐현수막 활용 박물관 문화상품 추가 제작 ○ 전시 폐기물 최소화 및 친환경 전시 구현을 위한 지속적인 노력
<p>○ 소속 직원들이 외부강의 상한선을 준수해주시도록 요청.</p>	<p><input type="checkbox"/> 추진상황 : 완료</p> <p><input type="checkbox"/> 추진내용</p> <ul style="list-style-type: none"> ○ 청렴한 공직기강 확립 및 업무공백 발생 사전 예방을 위해 직원 외부강의 현황 모니터링 실시(반기별) <p><input type="checkbox"/> 향후계획</p> <ul style="list-style-type: none"> ○ 외부강의등 신고의무 준수 관련 상시 모니터링 및 점검
<p>○ 화재소화시스템을 인체에 무해하며 소장품에도 해를 끼치지 않는 플루오르화 케톤 계열로 된 소화시스템도 검토해주시기 바람.</p>	<p><input type="checkbox"/> 추진상황 : 완료</p> <ul style="list-style-type: none"> ○ 검토 의견 : 장기과제로 검토 <ul style="list-style-type: none"> - 박물관 화재소화시스템인 이산화탄소 소화설비를 사용하는 공간인 수장고, 전기실 등에서는 인력이 상주하는 장소가 아니며, 화재 시 이산화탄소 소화약제는 소장유물 및 설치 장비에 해를 끼치지 않음. - 한편, 플루오르화 케톤 계열 등 청정 소화약제로 시스템을 교체하기 위해서는 기존 시설(배관, 보관공간) 전면 철거, 재배치를 하여야 하므로, 장기과제로 검토하겠음.

시정 및 처리 요구사항	조치결과 및 향후 추진계획																																																				
<p>○ 스탬프 투어가 학생들의 방학 숙제로도 활용되도록 방학 시기를 더욱 겨냥해보기 바라며, 학생 뿐만 아니라 많은 시민이 참여할 수 있는 가족 친화적인 방향으로 시행될 수 있도록 요청.</p>	<p><input type="checkbox"/> 추진상황 : 추진 중</p> <p><input type="checkbox"/> 추진내용</p> <ul style="list-style-type: none"> ○ (본관) 최근 인근 국·공립 박물관 3개 기관이 협업 전시 개최 중 진행한 ‘광화문600년, 세가지 이야기’ 스탬프 투어 이벤트를 성공적으로 추진한 사례가 있음. <ul style="list-style-type: none"> - 참여기관 : 서울역사박물관, 국립고궁박물관, 대한민국역사박물관 - 참여기간 : ’21.12.17.~ ’22.2.27. - 참여자수 : 1,000명 ○ (분관:청계천박물관) 현재 ‘수월래 스탬프 투어’를 연중 상시 진행 중이며, 이와 함께 여름, 겨울방학 시기를 위한 스탬프 투어 ‘특별관’을 새롭게 기획하여 운영할 예정임. <ul style="list-style-type: none"> - 참여기관 : 청계천박물관, 한양도성박물관, 수도박물관, 서울하수도과학관 <p><input type="checkbox"/> 향후계획</p> <ul style="list-style-type: none"> ○ (본관) 추후 인근 국·공립 박물관 등 관련 기관 연계 전시 및 지역 연계 전시 추진 시 스탬프 투어 등 시민참여 이벤트 기획 추진 <ul style="list-style-type: none"> - ‘박물관 주간’ 기간 인근 국·공립 박물관 협업 스탬프투어 추진(5월 예정) ○ (분관:청계천박물관) ’23년 여름·겨울방학 시기를 위한 스탬프 투어 ‘특별관’ 신설 운영 <ul style="list-style-type: none"> - 스탬프 키트 제작·설치(4~5월), 기념품 제작(5~6월) - 여름방학 특별관 스탬프 투어 운영(7~8월) - 겨울방학 특별관 스탬프 투어 운영(12월 ~ ’24. 2월) 																																																				
<p>○ 찾아가는 박물관이 자치구별로 고르게 이루어질 수 있도록 요청.</p>	<p><input type="checkbox"/> 추진상황 : 완료</p> <p><input type="checkbox"/> 추진내용</p> <ul style="list-style-type: none"> ○ ’22년 ‘찾아가는 박물관’은 25개 자치구에 모두 운영하였음. <ul style="list-style-type: none"> - (대상) 서울시내 지역아동센터 및 초등학교 돌봄교실 단체 - (실적) 42개 기관, 42회 820명 교육 운영 <table border="1" data-bbox="614 1814 1428 1960"> <thead> <tr> <th>강남구</th> <th>강동구</th> <th>강북구</th> <th>강서구</th> <th>관악구</th> <th>광진구</th> <th>구로구</th> <th>금천구</th> <th>노원구</th> <th>도봉구</th> <th>동대문</th> <th>동작구</th> <th>마포구</th> <th>서대문</th> <th>서초구</th> <th>성동구</th> <th>성북구</th> <th>송파구</th> <th>양천구</th> <th>영등포</th> <th>영산구</th> <th>은평구</th> <th>종로구</th> <th>중구</th> <th>중랑구</th> <th>합계</th> </tr> </thead> <tbody> <tr> <td>2</td> <td>1</td> <td>1</td> <td>1</td> <td>1</td> <td>2</td> <td>2</td> <td>2</td> <td>1</td> <td>1</td> <td>2</td> <td>1</td> <td>1</td> <td>2</td> <td>1</td> <td>2</td> <td>1</td> <td>3</td> <td>2</td> <td>2</td> <td>3</td> <td>2</td> <td>1</td> <td>2</td> <td>3</td> <td>42</td> </tr> </tbody> </table>	강남구	강동구	강북구	강서구	관악구	광진구	구로구	금천구	노원구	도봉구	동대문	동작구	마포구	서대문	서초구	성동구	성북구	송파구	양천구	영등포	영산구	은평구	종로구	중구	중랑구	합계	2	1	1	1	1	2	2	2	1	1	2	1	1	2	1	2	1	3	2	2	3	2	1	2	3	42
강남구	강동구	강북구	강서구	관악구	광진구	구로구	금천구	노원구	도봉구	동대문	동작구	마포구	서대문	서초구	성동구	성북구	송파구	양천구	영등포	영산구	은평구	종로구	중구	중랑구	합계																												
2	1	1	1	1	2	2	2	1	1	2	1	1	2	1	2	1	3	2	2	3	2	1	2	3	42																												

시정 및 처리 요구사항	조치결과 및 향후 추진계획
	<input type="checkbox"/> 향후계획 <ul style="list-style-type: none"> ○ '23년 '찾아키는 박물관'도 25개 자치구 모두 운영(연중, 40여 회) - 다양한 교육방식(기관 초청/찾아가는 방식)을 적용 - 자치구별 지역아동센터에 대한 참여를 직접 독려(메일, 전화)하여 모든 자치구가 고르게 참여할 수 있도록 운영

기 타 사 항

자 료 제 출	조 치 결 과
○ 서울역사박물관 사행 스탬프 투어 운영실적	<input type="checkbox"/> 추진상황 : 완료 ○ 자료 제출 완료('22. 11. 7.)
○ 최근 3개년('20~'22) 차량 운행일지	<input type="checkbox"/> 추진상황 : 완료 ○ 자료 제출 완료('22. 11. 7.)
○ 서울의 집성촌 연구 결과 자료	<input type="checkbox"/> 추진상황 : 완료 ○ 자료 제출 완료('22. 11. 7.)
○ 기관의 소방방재 대책	<input type="checkbox"/> 추진상황 : 완료 ○ 자료 제출 완료('22. 11. 7.)
○ 기관의 재택근무현황(5명 샘플단), 지침, 규정, 재택업무 수행 결과보고서	<input type="checkbox"/> 추진상황 : 완료 ○ 자료 제출 완료('22. 11. 7.)
○ 현장방문에서 지적했던 사항 조치 결과	<input type="checkbox"/> 추진상황 : 완료 ○ 자료 제출 완료('22.11.7.)
○ 에도시대 스미다강의 도시풍경 전시 만족도 조사 결과	<input type="checkbox"/> 추진상황 : 완료 ○ 자료 제출 완료('23. 1. 31.)
○ 해외관광객 유치 방안	<input type="checkbox"/> 추진상황 : 완료 ○ 자료 제출 완료('22. 11. 10.)