

제320회 시의회 임시회
기획경제위원회

2023. 09. 04.(월)

세계 최고의 소기업·소상공인 종합지원 디지털 플랫폼 기관

서울신용보증재단 주요 현안업무 보고



서울특별시

서울신용보증재단

Seoul Credit Guarantee Foundation

I. 일반 현황

1. 설립목적 및 업무개요
2. 조직 및 인원현황
3. 주요 업무
4. 업무수행 준칙

1 설립목적 및 업무개요

□ 설립 목적 (근거법: 지역신용보증재단법)

- 담보력이 부족한 서울시 소재 소기업·소상공인 등의 채무를 보증함으로써 자금유통을 원활히 하여 서울경제 활성화 및 서민복지 증진에 기여

□ 연 혁

- 1999년 6월: 서울신용보증조합 설립 (서울특별시 조례)
- 2000년 3월: 서울신용보증재단으로 전환 (지역신용보증재단법 시행)
- 2009년 12월: 중소기업 금융지원상 수상 (대통령 기관표창)
- 2019년 10월: 소상공인대회 우수단체 대통령 표창 (중소벤처기업부)
- 2019년 12월: 청렴도 평가 1등급 획득 (국민권익위)
- 2020년 10월: 포용금융 우수기관 표창 (금융위원회)
- 2021년 3월: 일자리 정책추진 우수기관 표창 (행정안전부)
- 2021년 8월: 개인보증(브릿지보증) 지원 개시
- 2022년 9월: 전통시장 및 상점가 활성화 유공 표창 (행정안전부)

□ 주요 기능

- 담보력이 부족한 소상공인 등에게 제도권 금융회사 이용기회 확대
- 금융과 경영 종합지원으로 기업 성장에 의한 양질의 일자리 창출
- 저소득자 등 경제적 약자층에 대한 사회안전망 역할 수행

□ 주요 업무

○ 고유업무

- 신용보증 지원, 구상권 관리, 기본재산 관리, 경영지도

○ 대행업무

- 서울시 중소기업육성자금 지원 ('03. 4월 수탁, '19. 1월 대행업무로 전환)
- 서울시 소상공인 종합지원사업 ('06. 4월 수탁, '22. 8월 대행업무로 전환)
- 서울시 소상공인 고용보험 가입지원 사업 ('20. 1월)
- 서울시 청년 골목창업 지원사업 ('22. 2월)
- 로컬브랜드 상권 육성사업 ('22. 3월)
- 골목상권 활성화 지원사업 ('23. 2월)

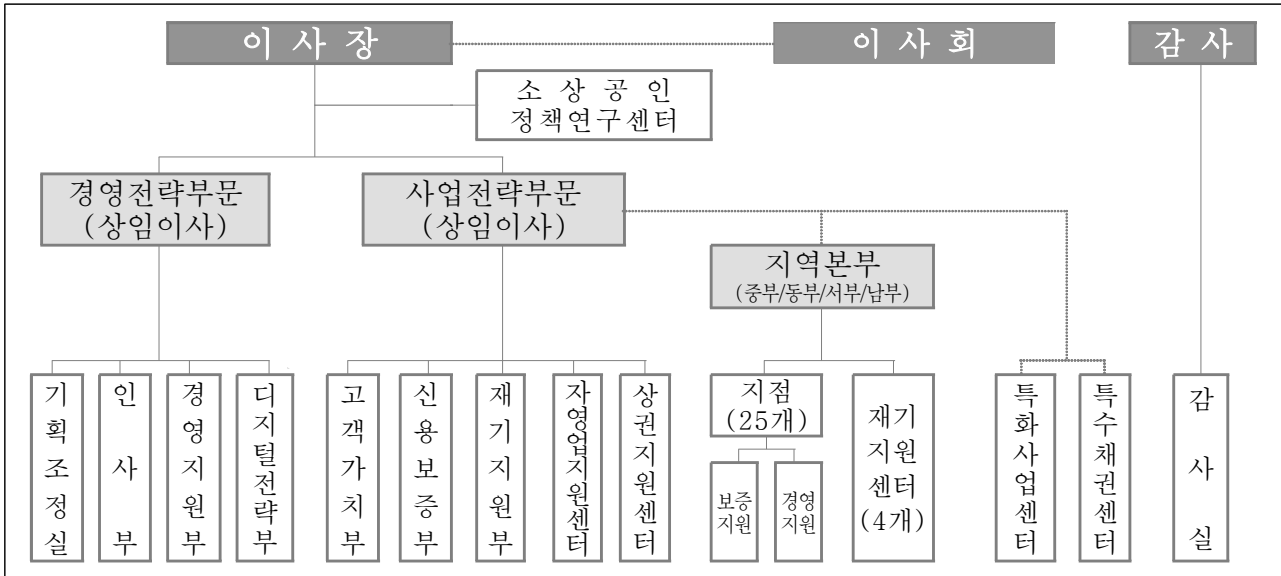
○ 수탁업무

- 서울 글로벌 바이오메디컬 신성장동력 투자펀드 관리 ('10. 5월)

2

조직 및 인원현황 (‘23. 07. 31. 기준)

□ 조 직: 2부문 2실 6부 3센터/4지역본부 25지점 6센터



□ 인 원: 현원 650명

구 분	임 원	정 규 직	기간제 근로자	총 현원
인원 (여성)	3 (1)	469 (203)	178 (20)	650 (224)

□ 지점 분포현황



3 주요 업무

고유업무

□ 신용보증 지원

- 서울특별시 소재 소기업·소상공인의 신용을 평가하여 자금을 대출받을 수 있도록 채무에 대해 보증
- 신용보증 지원한도 : (기본재산 + 이월이익금)의 15배

□ 구상권 관리

- 신용보증기업이 부실화된 경우 재단이 채무자를 대신하여 금융회사에 보증채무를 이행함으로써 발생한 구상권의 관리 및 회수
- 채무자별 맞춤형 재기지원 : 분할상환, 상환유예, 원금감면, 매각·소각

□ 기본재산 관리

- 신용보증의 재원인 서울시·정부·금융회사 등의 출연금을 금융회사 등에 예치, 운영하여 신용보증 운용배수¹⁾를 안정적으로 유지, 관리
- 출연금 조성, 여유자금 운영, 재무 건전성 제고

□ 경영지도

- 서울특별시 소재 소기업·소상공인에게 경영에 필요한 창업 및 경영개선 컨설팅, 현장지도, 다양한 정보제공 등으로 안정적인 경영활동 지원
- 성공 창업자 양성, 생애주기별 맞춤형 종합지원

1) 신용보증 운용배수 : 보증잔액 / (기본재산 + 이월이익금)

대행업무

□ 서울특별시 중소기업육성자금 지원

- 서울시 중소기업육성자금(운전, 시설) 지원 대상에 대한 융자심사를 통한 장기저리의 서울시 자금 지원
- 신용보증과 동시 지원하여 담보, 고금리 문제 해소 및 경영 안정화 기여

□ 서울특별시 소상공인 종합지원

- 소상공인 교육, 현장 멘토링, 창업컨설팅, 자영업클리닉, 위기 소상공인 조기발굴 및 선제지원, 중장년 소상공인 디지털 전환, 소상공인 사업재기 및 안전한 폐업지원 등 생애주기별 맞춤형 종합 지원

□ 서울특별시 소상공인 고용보험 가입 지원

- 서울시 소재 자영업자 중 고용보험에 가입한 1인 사업자의 고용보험료 지원

□ 서울시 청년 골목창업 지원

- 도전적·창의적 청년창업가 집중 육성을 통한 침체된 상권 활성화 지원

□ 로컬브랜드 상권 육성

- 서울시 소재 골목상권 활성화를 위해 로컬브랜드 상권 육성 지원

□ 골목상권 활성화 지원

- 서울시 소재 소규모 골목상권의 자생력 강화를 위한 상권단위 종합지원

수탁업무

□ 서울 글로벌 바이오메디컬 신성장동력 투자펀드 관리

- '서울시 바이오메디컬 투자펀드 업무수탁 협약(2010.5.)'에 의거, 유망 바이오메디컬 헬스케어 기업에 안정적인 장기투자·자금지원을 위한 펀드의 전문적·효율적 관리

4

업무수행 준칙

구 분	관 련 법 규	수행준칙내용
설립	법 제9조	중소벤처기업부장관의 인가, 승인
정관, 업무방법서 변경	법 제10조, 제18조 조례 제7조 정관 제5조	중소벤처기업부장관 승인 - 정관: 서울특별시장 및 서울특별시의회 사전보고 - 업무방법서: 서울특별시장 사전보고
임원의 임명	법 제15조 조례 제8조 지방출자출연법 제27조 서울시출자출연조례 제7조, 제8조 정관 제7조, 제9조	이사장 - 임원추천위원회 및 이사회 추천으로 서울특별시장이 임명 - 이사장 유고시 상임이사중 직제순에 의해 직무대행 감 사 - 중소벤처기업부장관과 협의, 서울특별시장이 임명 당연직 이사 - 서울특별시장이 지명하는 소속직원 1인 - 중소벤처기업부장관이 지명하는 소속직원 1인 선임직 이사 - 5인 이내, 임원추천위원회 추천 및 이사장 제청으로 서울특별시장이 임명
부수업무 승인	법 제17조, 제40조 법시행령 제25조 조례 제9조	주요업무에 부수되는 업무, 중소벤처기업부장관의 승인사항이나 서울특별시장에게 위임가능
업무계획	법 제22조 정관 제26조	서울특별시장과 중소벤처기업부장관에게 제출
예산, 결산	법 제30조 법시행령 제25조 조례 제11조, 제12조 서울시출자출연조례 제22조의2 정관 제30조	예산: 서울특별시장의 승인 (중소벤처기업부장관 위임사항) 서울특별시의회에 제출 결산: 서울특별시장에게 제출 서울특별시의회에 제출
지도감독 부서	-	서울특별시: 노동공정상생정책관 소상공인담당관 중소벤처기업부: 중소기업정책실 글로벌성장정책관 기업금융과

* 법은 '지역신용보증재단법'을, 법시행령은 '지역신용보증재단법 시행령'을, 조례는 '서울특별시 서울신용보증재단 설립 및 운영에 관한 조례'를, 정관은 재단 정관을 지칭한 것임.

** 이 외 재단 운영과 관련된 제반사항은 '지방자치단체 출자·출연 기관의 운영에 관한 법률 (2020.12.10. 시행, '지방출자출연법'이라 지칭)'의 적용을 받음.

Ⅱ. 2023년 경영목표 및 추진실적

1. 경영목표 및 전략체계

2. 추진전략별 세부 추진실적

1. 경영목표 및 전략체계

2023년 경영목표 및 전략체계

미션

서울경제 활성화와 서민복리 증진 기여

비전

세계 최고의 소기업·소상공인 종합지원 디지털 플랫폼 기관

핵심가치

고객존중

도전혁신

전문역량

청렴신뢰

경영방침

고객과 함께 미래를 연결하는 경영

경영목표

기업 경쟁력 강화
정책보증 6,000억원

디지털 혁신
비대면보증 40%

ESG 경영
ESG얼라이언스 25개

지속가능경영
운용배수 12배 이내

추진 전략

【 전략 목표 】

【 전략 과제 】

1

기업 경쟁력 강화와
상 권 육 성

1-1. 위기 소상공인 선제지원 및 역량강화
1-2. 활력 넘치는 서울 상권 조성

2

경 영 전 반 의
디 지 털 전 환

2-1. 디지털 전환으로 고객경험(CX) 혁신
2-2. 스마트워크 환경으로 일하는 방식 혁신

3

E S G 관 점 의
사 회 적 가 치 실 현

3-1. 다함께 하는 ESG 경영
3-2. 약자와의 동행 위한 포용적 종합지원

4

지 속 가 능
경 영 체 계 구 축

4-1. 고객 저변 확대 및 위기대응 강화
4-2. 경영인프라 선진화

2. 추진전략별 세부 추진실적

- ① 기업 경쟁력 강화와 상권 육성
- ② 경영 전반의 디지털 전환
- ③ ESG 관점의 사회적 가치 실현
- ④ 지속가능 경영체계 구축

1 기업 경쟁력 강화와 상권 육성

소기업·소상공인의 경영위기 극복을 지원하고, 무너진 골목상권 부활을 위한 지역 단위 골목상권 육성을 통해 서울경제 활력 증진 및 상권 경쟁력 제고

□ 추진방향

- 3高(금리, 물가, 환율) 민생위기 극복을 위한 소상공인 선제적 종합지원
- 코로나 이후 침체된 지역 상권의 활성화를 통한 상권 경쟁력 강화

□ 추진실적 ('23.7월말)

- 경영위기에 처한 소상공인을 조기 발굴, 금융 및 경영 종합지원 실시
 - 경영위기 징후기업을 자체 진단·발굴하여 서울형 사전 채무조정 등 금융지원 뿐만 아니라 경영개선 컨설팅, 솔루션 이행 지원 등 비금융지원까지 종합 제공

위기 소상공인 진단	① 금융지원	② 비금융 지원	
	서울형 사전 채무조정	경영개선 컨설팅	솔루션 이행 지원
경영위기 징후기업 사전 분석·선정	▶ 상환기간 연장 및 보증료 전액 면제, 대환대출(안심금리자금)	+	컨설팅 지원 (최대 4회)
			온라인 판촉·홍보, 디자인 개선 등 지원

- (금융지원) 2,249건, 650억원, (비금융지원) 702건 지원 완료

- 혁신기업, 창업기업, 고용우수기업 등 고용 유발효과 큰 기업 집중 지원

구 분	지원상품	지원실적
혁 신 기 업	미래 유망기업 성장지원 보증	3,188건, 1,600억원
창 업 기 업	소상공인 창업 특별보증	2,868건, 730억원
고용우수기업	일자리 창출 및 고용안정 우수기업 특별보증	1,894건, 1,343억원

- 지역을 대표하는 로컬브랜드 상권 3개소(구로, 노원, 용산) 육성
 - 기존 상권(구로) 외 '23년 신규 선정 상권(용산·노원) 포함 총 3개소 육성
 - 로컬 네트워크 구성, 자원조사, 상인 조직화 등 추진 기반 형성(4~5월)
 - BI 개발, 앵커점포 발굴, 프로모션 등 외부 고객 유치 마케팅 실시(6~7월)

□ 향후 추진계획

- 침체된 지역상권 회복을 위한 서울시 25개 골목상권 지속 지원
 - 경영컨설팅 등 상권 지원 프로그램 운영 및 상권별 인프라·마케팅 강화

2 경영 전반의 디지털 전환

비대면, 디지털 기반의 업무 프로세스 도입을 통해 고객경험(CX)를 혁신하고, 업무 전반의 디지털 전환을 통한 스마트 워크(Smart Work) 환경 조성

□ 추진방향

- 코로나 이후 비대면 중심 업무 수요를 고려한 언택트 기반 서비스 혁신
- 효율적 업무 수행을 위한 데이터 기반 스마트워크 환경 구현

□ 추진실적 ('23.7월말)

- 시공간 제약 없는 비대면 지원 서비스를 위한 '자체 모바일 앱' 운영
 - 고객의 재단 방문 없는 비대면 지원체계를 구축하여 신속하고 간편한 모바일 서비스 제공('23.5월 오픈)

이용고객 현황		상담예약	보증신청	보증승인
회원	비회원			
4,008명	717명	1,191건	1,210건	346건



○ 디지털 기반 고객 응대 프로세스 구축·운영

- 비대면 보증 수요 등 감안하여 디지털 기반 고객 안내 서비스 지속 확대
 - * 보이는ARS 서비스 '23.7월 전체 안내량 중 63.5% 비중(전년말 대비 203.8% ↑)

○ 서울시 상권분석 서비스 內 '소상공인 자가진단 서비스' 도입

- AI기반 경영위험 진단 등 소상공인 경영상태에 대한 자가진단 기능 신설

구분	주요내용	자가진단 결과예시
입력정보	성별, 연령대, 업종, 매출액, 주소, 상시근로자수 등	폐업 위험진단 결과
제공정보	· AI기반 자영업자 경영위험 진단보고서 제공 · 사용자 입력정보와 위치한 행정동, 자치구, 서울시 전체 상권정보 통계 비교 결과 · 경영환경 개선 위한 경영지원 프로그램 연계 안내	현재 사장님의 상태는 안정 상가 대비 개선 필요로 분석되었습니다. 개선 필요 영양 개선 필요 위기 지역, 업종별 특성과 업역, 매출, 매장면적, 월 임대료, 상시 근로자 수 등을 비교한 결과입니다.
활용데이터	점포이력, 매출액, 유동인구, 임대료 등	사장님의 현재상태는 개선 필요입니다. 이전동역의 한식음식점업역 연차, 매출, 매장면적, 월 임대료, 상시 근로자 수 등을 비교 분석 하였을 때, 사장님의 경우 상대적으로 개선 필요 권 것으로 분석되었습니다. 개선할 수 있는 방법을 찾아보세요.

* 서울시 상권분석 서비스(<https://golmok.seoul.go.kr>)에서 이용 가능

□ 향후 추진계획

- 신규 데이터 확보 위해 빅데이터 보유기관과 업무협약 지속 추진
- 디지털창구(Paperless) 및 업무가상화 VDI 시스템 등 스마트워크 도입

3 ESG 관점의 사회적 가치 실현

공공부문 ESG 경영을 선도하는 재단 자체 ESG 경영 체계를 확립하여 사회적 요구에 적극 부응하고, 협업 기반의 포용 및 상생 가치 실현

□ 추진방향

- 사회적 가치 실현을 위한 「ESG 마스터플랜」 기반 ESG 경영 추진
- 사회적 약자·취약계층과의 동행을 위한 금융+비금융 종합지원 제공

□ 추진실적 ('23.7월말)

- 위기 소상공인의 채무상환 연착륙 위한 적극적인 채무조정 지원
 - 새출발기금 및 서울형 사전 채무조정 동시 시행 통한 채무 상환부담 완화

구 분	새출발기금 채무조정	서울형 사전 채무조정
지원대상	코로나 피해 소상공인	다중채무 보유 기보증업체
지원내용	상환기간 연장 * 고금리 이자 일부 감면	대환 대출보증 * 고정금리성 안심금리자금 지원, 보증료 면제
지원기간	최대 11년	최대 5년
지원실적	772건, 132억원	2,249건, 650억원

- ESG 경영성과 본격 창출 위한 분야별 ESG경영 활동 적극 추진

- '23년 ESG경영 추진계획에 따른 분야별 실행과제 31개 추진

* ESG 분야별 추진실적 예시

- (E) 본점사옥 '에너지의 날' 운영, 에너지 절약 캠페인 실시, 녹색제품 우선구매 시행, 재단 자체 모바일 앱 출시(5월)
- (S) 포용금융 지원 2,824억원, 서울형 다시서기 지원 200명, 소상공인 노무상담 지원 46명, 로컬브랜드 상권 3개소 육성
- (G) 재단 홈페이지 내 ESG경영 정보 공개 페이지 신설

<에너지의 날 홍보물>



- 취약계층 중심 사회적 가치 실현 위한 포용금융 및 ESG 금융 지원

사업명	내용	지원실적
포용금융	중저신용 특례보증, 고금리 대출 대환보증 등 금융 취약계층 지원상품	5,622건 1,115억원
ESG금융	자치구 출연보증 등 지역밀착 금융지원상품	5,077건 1,709억원

□ 향후 추진계획

- 민간기업 등 외부자원 발굴·활용을 위한 전략적 협업 지속 추진

4 지속가능 경영체계 구축

선제적인 리스크관리로 재무 건전성을 제고하고, 정보보호 및 개인정보 관리 강화와 출연금 조성 다각화 노력 통한 지속가능 경영체계 구현

□ 추진방향

- 코로나19 이후 지속된 대규모 보증공급 감만한 선제적 위험관리
- 사이버 위협으로부터 안전한 고객서비스 제공 위한 정보보안 강화

□ 추진실적 ('23.7월말)

- 선제적 위험관리를 위한 「'23년 통합리스크관리 기본계획」 수립
 - 대내외 불확실성 감만한 경영위험 관리 및 기본재산 관리 강화 방안
 - * 운용배수 및 기본재산 관리방안 수립, 신용보증 건전성 및 기본재산 적정성 스트레스 테스트 실시, 운영리스크 핵심리스크지표(KRI) 전면 개편 등
- 정보보호 및 개인정보 관리체계 점검 및 강화

구 분	주요 내용
정보보호 관련 제규정 정비	· 정보보호기준 등 제·개정(신규 제정 7건, 개정 4건) · 업무상 필요범위 내 개인정보 접근토록 권한 재정비
사내 통합정보시스템 접속기록 관리점검 지속 실시	· 업무시간 외에 접속, 비인가 계정 또는 IP 접속에 대한 정기 점검 실시 등
개인정보처리 위·수탁 관리 철저	· 개인정보처리 수탁자 대상 관리점검 및 보안교육 실시 · 전직원 대상 개인정보 유출사례 전파 및 유의사항 공유

- 안정적 보증공급의 재원이 되는 출연금 확보 노력 지속
 - 금융회사 특별출연 확대 노력으로 민간출연 조성 규모 전년 대비 대폭 증가
 - * 민간출연금 : ('22.7월) 294억원 → ('23.7월) 596억원, 102.7% ↑
 - 금융회사 법정 출연요율 상향 관련 중앙회와 공동 대응 중
 - 지역신용보증재단 법정 출연요율 상향 대정부 건의(전국시도지사협의회, '23.6월)

□ 향후 추진계획

- 소상공인 실태 파악 및 정책 발굴을 위한 「소상공인 생활백서」 발간
- 체계적 데이터 관리를 위한 추진체계 운영 및 중장기 활용전략 수립
- 소상공인 및 골목상권 활성화 정책 연구, 소상공인 지원효과 분석 수행

Ⅲ. 2023년 주요업무 추진실적

고유 업무

1. 신용보증 지원
2. 구상권 관리
3. 기본재산 관리

대행 업무

4. 서울시 중소기업육성자금 지원
5. 서울시 소상공인 종합지원
6. 서울시 소상공인 고용보험 가입지원
7. 서울시 청년 골목창업 지원
8. 로컬브랜드 상권 육성
9. 골목상권 활성화 지원

1 신용보증 지원 (사업자보증)

고유 ○ 대행

□ 신용보증 공급

- 3高(고금리, 고물가, 고환율) 현상으로 어려움을 겪고 있는 소기업·소상공인의 원활한 자금 조달을 위해 신용보증 적극 지원
 - '23년 7월말 기준 신용보증 공급 2조 3,669억원 지원하여, 전년 대비 공급 총량은 감소했으나 신규고객 발굴 등 보증지원 저변 확대 추진

(단위 : 건, 억원)

구 분	'22년 7월말			'23년 7월말		
	연간계획	실 적	달성률	연간계획	실 적	달성률
건 수	168,000	124,087	73.9%	105,000	83,481	79.5%
금 액	41,000	31,163	76.0%	30,000	23,669	78.9%

- 향후 대내외 경제환경 변화 및 자금수요 등을 면밀히 모니터링하고, 시의회, 서울시 및 중앙회 등과 협의하여 공급규모를 탄력적 운용 예정

□ 보증 저변 확대(신규고객 창출)

- 보증 공급 총량이 제한적인 상황에서 자원배분 효과 제고와 중장기 리스크 완화를 위해 보증 저변 확대 방안 수립·추진
 - 코로나 위기 극복 과정에서 추가보증 증가 등 자원배분 쏠림 심화

<보증 저변 확대 방안>

신규고객 보증지원 우대, 중복(추가)보증 요건 강화, 재단 자체 데이터 활용 잠재고객 발굴, 모바일앱·유관기관 협업 통한 홍보 강화 등 추진

- '23년 7월말 신규고객 지원 비중 54.2%('22년 대비 9.5%p↑)

□ 정책보증 지원

- 혁신성장, 일자리 창출 등 고용 및 산업 파급효과가 큰 기업의 성장을 견인하고, 약자와의 동행을 실현하고자 맞춤형 정책보증 제공
 - '23년 7월말 기준 정책보증 6,497억원 지원, 전년 대비 공급 총량은 감소했으나 조기 집행으로 지원효과 제고

(단위 : 억원)

구 분	'22년 7월말			'23년 7월말		
	계 획	실 적	달성률	계 획	실 적	달성률
혁신기업 성장 지원	3,000	2,548	84.9%	2,000	1,600	80.0%
일자리 창출 지원	2,800	3,187	113.8%	2,000	2,073	103.6%
E S G 금융 지원	1,500	1,240	82.7%	1,000	1,709	170.9%
포 용 금융 지원	1,400	1,109	79.2%	1,000	1,115	111.5%

□ 신용보증 잔액

- 최근 코로나 피해 소상공인의 경영위기 극복 위한 적극적인 보증지원 결과 보증잔액 대폭 증가
 - '23년 7월말 기준 10조 4,044억원('19년 대비 6.2조원↑)

(단위 : 천, 억원)

구 분	'19년	'20년	'21년	'22년	'23년 7월말	
					연간계획	실 적
건 수	211,023	322,290	422,203	467,614	433,614	452,830
금 액	42,377	79,313	103,199	106,983	98,983	104,044

□ 보증사고 및 대위변제

- 금리인상, 정부 새출발기금 사업 시행 등으로 인해 '23년 7월말 기준 순보증사고율 2.5%(연환산 4.4%), 순대위변제율 1.9%(연환산 3.2%)로 전년 동기 대비 상승
 - 순보증사고율은 전국재단 평균인 4.9%(연환산) 보다 낮은 수준이나 안정적 보증지원을 위해 선제적 부실관리에 전사 역량 집중

(단위 : 억원)

구 분	'22년 7월말		'23년 7월말	
	계 획	실 적	계 획	실 적
보 증 잔 액 (A)	110,199	109,066	98,983	104,044
순보증사고액 ²⁾ (B)	2,660	854	3,970	2,642
순보증사고율 (B/A)	2.4%	0.8% (연환산 1.4%)	4.0%	2.5% (연환산 4.4%)
순대위변제액 ³⁾ (C)	1,400	520	3,422	1,947
순대위변제율 (C/A)	1.3%	0.5% (연환산 0.8%)	3.4%	1.9% (연환산 3.2%)

2) 순보증사고액 : 당해연도 발생한 신용보증사고 발생금액에서 정상화금액을 차감한 금액

- * 보증사고발생 : 신용보증을 지원한 기업이 연체, 부도, 파산, 신용상태가 급격히 악화된 경우 등을 의미하며, 금융회사는 보증사고 발생을 인지한 즉시 재단에 사고 발생 내용을 통지

3) 순대위변제액 : 당해연도 발생한 대위변제액에서 당해연도 회수액을 뺀 금액

- * 대위변제액 : 재단이 신용보증한 기업이 부실화되어 은행에 정상적으로 상환하지 못할 경우 기업을 대신하여 재단이 은행에 채무변제한 금액

□ 구상권 회수 및 재기지원

- 채무자별 맞춤형 재기 프로그램 지원, 선택과 집중의 전략적, 전사적 회수활동 등 적극적인 구상권 관리로 구상(특수)채권 246억원 회수

(단위 : 억원)

구 분	'22년 7월말		'23년 7월말	
	발 생	회 수	발 생	회 수
구상채권 ⁴⁾	787	267	2,193	246

- 성실실패자 재기 위한 원금감면 19억원, 채권매각(새출발기금) 434억원

(단위 : 억원)

구 분	'22년 7월말	'23년 7월말
원금감면	22	19
소 각	592	351
매각(새출발기금) ⁵⁾	-	434

□ 서울형 다시서기 지원

- 재도전 소상공인에 실질적인 재도전 기회를 제공하는 다시서기 프로그램 운영 통해 소상공인의 경제적 재기 유도
 - 성실실패자 200명 선정하여 [교육 → 컨설팅 → 보증지원 → 사후관리] 단계의 입체적·종합적 재도약 지원 제공

'23년 지원계획	'23년 7월말			
	교육·컨설팅	보증지원	보증료지원	씨앗자금 ⁶⁾
200명	200명	181건 (49억원)	147건 (92백만원)	147건 (285백만원)

주1) 서울형 다시서기 프로젝트 공개모집('23.3.27.~4.14.), 대상자 선정 완료('23.4.25.)

주2) 교육·컨설팅 수수료 및 보증지원 완료 업체를 대상으로 보증료·씨앗자금 등 금융지원 제공

4) 구상채권 회수실적 : 상각한 구상채권(특수채권) 회수금액 포함

5) 매각(새출발기금) 실적 : 정부 주도 「새출발기금」('22.10월~) 채무조정 사업 수행에 따른 매각금액

6) 씨앗자금 : 사업 운영에 필요한 임대료, 물품구입, 제품개발비, 인건비 등 소요자금

3 기본재산 관리 (사업자보증)

고유 ○ 대행

□ 출연금 조성 및 관리

- 안정적 보증기반 마련 위해, '23년 7월말 기준 서울시 100억원, 자치구 97억원, 정부 129억원, 금융회사 596억원 등 총 922억원 출연금 조성
 - 신용보증의 기본재원을 출연금으로 조성하고 안정적으로 운영·관리하여, '23년 7월말 기준 신용보증 운용배수* 10.4배
 - 市 재정부담 최소화 위해 자치구 및 금융회사의 특별출연금 적극 조성
- * 신용보증 운용배수 = 보증잔액 ÷ (기본재산 + 이월이익금)

(단위 : 억원)

구 분	'22년 7월말			'23년 7월말			총 누계(비중)	
	계 획	실 적	달성률	계 획	실 적	달성률		
합 계	1,424	1,000	70.2%	950	922	97.1%	17,246 (100.0%)	
서 울 시	534	485	90.8%	100	100	100.0%	6,087 (35.3%)	
자 치 구	120	108	90.0%	100	97	97.0%	855 (5.0%)	
정 부	200	113	56.5%	100	129	129.0%	1,792 (10.4%)	
금융 회사 등	법정 특별	570	66	51.6%	650	72	91.7%	8,512 (49.3%)
			228			524		

[참고] 금융회사 등 특별협약출연금 조성 현황

- 자치구 - 금융회사 매칭출연금 등 특별협약출연금 총 524억원 조성

(단위 : 억원)

구 분	신한	국민	하나	우리	기업	농협	신용카드 사회공헌재단	합 계
'23년 7월말	118	45	121	155	-	85	-	524
'22년 7월말	43	11	59	53	1.5	35.5	25	228

□ 저리(低利) 자금지원

- 소상공인 경영회복 위해 정책자금을 지속 공급하여, '23년 7월말 기준 중소기업육성자금 총 10,544억원 지원(65.9% 달성)
 - 금리인상 등 금융환경 악화로 인한 소상공인 용자 수요 감소 고려하여 '23년 자금 지원계획 규모를 전년 대비 24% 축소
 - 7월말 기준 중소기업육성기금 836억원, 시중은행협력자금 9,708억원 지원
- 고정금리형 안심금리자금 7,000억원 편성하여 민생경제 회복 총력 지원
 - 7월말 기준 5,702억원 지원하여 금리인상에 따른 소상공인 부담 완화

(단위 : 억원)

구 분	'22년 7월말			'23년 7월말		
	계 획	실 적	달성률	계 획	실 적	달성률
합 계	21,100	14,800	70.1%	16,000	10,544	65.9%
중소기업육성기금	2,250	1,659	73.8%	2,000	836	41.8%
시 설 자 금	300	182	60.6%	200	194	96.9%
경 영 안 정 자 금	1,950	1,477	75.8%	1,800	642	35.7%
시중은행협력자금 ⁷⁾	18,850	13,141	69.7%	14,000	9,708	69.3%
안심금리자금	〈신 설〉			7,000	5,702	81.5%

- 금리인상 기조에도 저리용자 및 기존 이차지원 수준 유지하여 소기업·소상공인의 금융비용 절감
 - 중소기업육성기금(직접용자) 최저금리 2%대 유지(고정금리 2.0 ~ 4.1%)
 - 시중은행협력자금 이차보전율 1.75% ~ 2.75%로 전년 대비 지원수준 강화

7) 시중은행협력자금은 고객에게 은행자금으로 대출하고 서울시가 고객을 대신하여 이자 일부 보전

□ 소상공인 생애주기별 종합지원

① 창업기(Creation) : 준비된 창업자 양성과 창업 후 경영 안정 지원

- '23.7월말 기준 소상공인 생애주기 맞춤형 온·오프라인 교육 5,798명 수료
 - SNS 마케팅, 온라인 브랜딩 등 '디지털 특화과정' 신규 개설
 - 경영역량 제고를 위해 최신 정보 반영한 온라인 교육 콘텐츠 65편 제공
- '23.7월말 기준 창업 컨설팅 3,256건 지원하여 준비된 창업과 창업 후 초기 안착을 적극 지원
 - 금년도 보증공급 축소로 보증과 연계된 '창업컨설팅' 지원계획도 전년 대비 축소되었으나, 표준화된 컨설팅 매뉴얼 개발 등 품질 향상 추진

구 분	'22년 7월말			'23년 7월말		
	계 획	실 적	달성률	계 획	실 적	달성률
소상공인교육 (명)	7,000	9,956	142.2%	7,000	5,798	82.8%
창업컨설팅 (건)	6,500	4,749	73.1%	4,000	3,256	81.4%

② 성장기(Advance) : 소상공인 사업 경쟁력 및 성장 역량 제고

- 지원대상이 소수이거나 단순 비용 지원성 전년도 3개 사업을 종료하고, 금년도 '중장년 소상공인 디지털 전환 사업'과 '위기 소상공인 조기 발굴 및 선제 지원 사업'을 신설하여 급변하는 경영환경 대응력 강화 지원

구 분	'22년 7월말			'23년 7월말		
	계 획	실 적	달성률	계 획	실 적	달성률
자영업 클리닉 지원 (명)	1,100	282	25.6%	375	56	14.9%
중장년 소상공인 디지털 전환 (명)	〈신 설〉			250	125	50.0%
위기 소상공인 조기 발굴 및 선제 지원 (명)	〈신 설〉			1,000	702	70.2%

주1) 자영업 클리닉 '23.4.26. 사업 개시, 8월말 현재 진행 건 포함 달성률 50% 이상

주2) 3개 사업 종료(자영업 협업화, 소상공인 동행 프로젝트, 시설개선 비용지원)

- (자영업 클리닉) '23.7월말 기준 1:1 맞춤형 컨설팅 56명* 제공
 - 비대면 중심 경영환경에 대응, 올해부터 '디지털 전환 컨설팅' 분야 신설
 - 자영업 클리닉과 컨설팅 솔루션 이행지원을 연계하여 사업 전반 고도화
 - * 자영업 클리닉 연계 사업 포함 시 '23.7월말 기준 총 2,221건 지원 완료
- (중장년 소상공인 디지털 전환) 디지털 취약계층인 중장년 소상공인의 디지털 역량 제고를 위해 '23년 상반기 125명의 디지털 전환 밀착 지원
 - 하반기 대상자 공모·선발 완료(125명, 7월), 디지털 역량 진단 후 맞춤 교육과 컨설팅, 솔루션 이행, 사후관리까지 패키지 지원
 - 온라인 역량 제고를 위한 대면 실습교육(상·하반기 각 12회, 6~9월)
 - 참여자 간 정보 교류를 위한 '디지털 상인회' 간담회 개최(6월, 8월)
- (위기 소상공인 조기 발굴 및 선제 지원) 위기 징후 있는 소상공인 조기 발굴하여 '23.7월말 기준 702명의 부실 발생 전 선제 지원
 - 빅데이터(매출액, 차입금 등) 기반 '경영위기 알람모형'을 통해 위기 징후를 사전에 포착하고, 경영컨설팅 및 솔루션 이행 등 핀셋 지원

③ 재도전기(New-start) : 안전한 사업 퇴로 확보 및 재기기회 제공

- '23.7월말 기준 1,338명에게 '소상공인 사업재기 및 안전한 폐업' 지원을 통해 사업의 전환점 마련 또는 폐업 의사결정 지원
 - 하반기 지원대상 공모·선발 완료(662명), 폐업 필요성 여부 진단 후 결과에 따라 사업정리 또는 경영개선 컨설팅 및 솔루션 이행 지원
 - * 중도 결원 발생 감안하여 예비합격자 Pool(250명) 별도 운영

구 분	'22년 7월말			'23년 7월말		
	계 획	실 적	달성률	계 획	실 적	달성률
소상공인 사업재기 및 안전한 폐업 지원 (명)	2,711	2,467	91.0%	2,000	1,338	66.9%

주) ('22) 폐업자 대상 폐업비용 지원 → ('23) 사업자 대상 진단-컨설팅-솔루션 이행 지원

□ 지원대상

- 사업장 소재지가 서울인 자영업자 중 자영업자 고용보험에 가입한 고용원이 없는 1인 소상공인
 - 고용원이 없는 서울시 소재 1인 자영업자 53만명 중 근로복지공단 자영업자 고용보험에 가입된 인원(6,338명)*
- * 출처 : 통계청 「경제활동 인구조사」 및 근로복지공단 자료('22년 12월 기준)

□ 지원내용

- 고용보험 가입자 대상 고용보험료 환급 지원
 - 월 납입 고용보험료의 30%를 최대 5년간 환급 지원
 - 재단 25개 지점 외 서울시, 유관기관(근로복지공단, 소상공인시장진흥공단) 등 대내외 온·오프라인 채널을 활용하여 사업 홍보 및 신규 수요 발굴 중

구 분	내 용
온 라 인	서울시 자영업지원센터 누리집 (www.seoulsbdc.or.kr)
오프라인	자치구별 25개 지점 & 자영업지원센터 신청 창구
지원사업 안내 및 신청지원	<ul style="list-style-type: none"> ① 자영업자 고용보험 사업 ⇨ 근로복지공단 가입방법 등 안내 ② 市 고용보험료 지원사업 ⇨ 서울신용보증재단 현장 신청 ③ 정부 고용보험료 지원사업 ⇨ 소상공인시장진흥공단 온라인 신청

□ 지원현황

- 고용보험료 납부 부담을 경감하여 고용보험 가입 촉진 및 유지 지원
 - '23년 7월 말 기준 3,337명 대상 6,216건, 총 1.9억원 환급 지원

구 분	'22년 7월말	'23년 7월말	증 감
지 원 인 원 (명)	3,093	3,337	244 ↑
지 원 건 수 (건)	5,948	6,216	268 ↑
지 원 금 액 (억원)	2.8	1.9	0.9 ↓

* 지원 대상기간 : '22.7월말('21.10월~'22.3월), '23.7월말('22.12월~'23.3월)

□ 지원내용

① 상반기 정규과정(4기) 운영 완료 ('23.3.30.~ 6.27.)

- 역대 최대 지원율(6.2:1) 달성 및 교육생 20명 전원 수료(누적 75명)
- 장기간 집중 교육(3개월)을 통해 경쟁력 있는 사업모델 검증 및 완성
 - 주 4회 수업, 300시간 내외 이론·실습 및 멘토링 등 빈틈없는 교육지원

② 공개특강 : 생업에 바쁜 소상공인 등을 위한 '단기 공개특강 과정' 신설

- 교육운영 ('23.7.17.~ 8.9.) : 총 9차시 특강교육 편성

7월(1~2주)	공개특강 운영 (7월~8월)	
선착순 모집	이론교육 (5차시)	실습교육 (4차시)
외식업(예비) 창업자 총 262명 신청 (수료목표 80명)	<ul style="list-style-type: none"> • (특 강) 지역 성공사업자 특강 • (마케팅) SNS촬영·홍보물 제작 • (실전경영) 배달앱·손익관리 	<ul style="list-style-type: none"> • (한식) 반찬구성 노하우 • (양식) 샐러드, 파스타 • (제과) 휘낭시에, 마들렌

- 운영결과 : 총 101명 수료 (이론 84명 + 실습 17명)

목표인원(KPI)	수료인원	목표달성률
80명	101명	126.2%

- 만족도 : 이론·실습 교육 모두 높은 만족도 달성 (4.78점 / 5점 만점)

설문내용	이론교육	실습교육	평균
주변에 교육 추천여부, 교육 효과성 등	4.74점	4.97점	4.78점

③ 하반기 정규과정(5기) 운영 예정

- 하반기 교육생 모집 진행 중 (접수기간 : 2023.7.31.~8.21.)
 - 모집대상 : 서울시 거주 청년 외식업 예비창업자 (20명)
- 주요일정 : 서류·면접심사(8월) → 교육운영(9~11월 예정)

□ 지원성과 : 교육 확산·공유로 더 많은 시민에 교육기회 제공

- 4기 및 공개특강 지원규모 121명으로 '22년(37명) 대비 3.3배 확대

□ 1년차 대상지(용산, 노원) : 3년간 사업 추진의 기반 형성

- [커뮤니티 공간] 주민·상인·소비자 모두가 방문할 수 있는 복합문화공간 로컬바이브 개소 준비 → 상권 특색 반영한 상시 이벤트 개최 예정 (9월)

(사례) '22년 LG전자×서울신용보증재단 '로컬바이브' 공간 조성 상권별 주민들의 라이프스타일을 반영한 로컬문화공간으로, 핫플레이스에서 만나보던 각종 전시·공연·체험·클래스 등을 즐길 수 있도록 운영
 ▶ 로컬바이브 (5개소) 오픈 3개월만에 총 18,827명 방문



- [마케팅] 상권 특색을 반영한 로컬 콘텐츠 제작하여 상권의 매력 향상

구 분	주 요 내 용
앵커스토어 콘텐츠	• 상권 대표 점포를 홍보하는 일러스트 및 굿즈 등 제작·배포 (9월)
SNS 홍보	• 앵커점포, 이벤트 소식 등을 알리는 상권별 인스타 계정 개설 (9월)

□ 2년차 대상지(구로) : 마케팅 및 상인 역량강화 지원

- [마케팅] 이벤트 상시 개최 및 상권 홍보 SNS 운영
- [역량강화] 점포 맞춤 컨설팅, 컨설팅 솔루션 지원, 간담회·교육을 통한 상인 경쟁력 강화(15개 점포)



[버들클래스 운영]

□ 1~2년차 공통 추진사업

- [프로모션] 카드사와 협업하여 상권 소비 활성화를 위한 프로모션 개최 - 업무협약을 통한 (주)BC카드사 예산 2천만원 투입하여 사업 성과 극대화

구 분	사업내용
할인 방식	상권 방문 및 BC카드 결제시 청구할인
기간·예산	8월~11월 (BC카드 20백만원 포함 1.2억원)



[BC카드-재단 협약]

- [역량강화] 상인 역량강화를 위한 환경개선 및 로컬 전문가 특강 추진 - ①환경개선 해충방제·청소 지원, ②로컬 활성화 사례 전문가 강연(인천 개항로)

□ 향후계획

- [12월] 참여점포 매출 자료 확인을 통한 성과 분석 (목표 : 매출액 10% ↑)

□ 사업개요

- 정책지원에 소외된 소규모 골목상권의 자생력 강화를 위해 총 25개 상권에 상인 구심점 형성, 개별 역량강화, 인프라·마케팅, 사후관리 등 2년간 지원

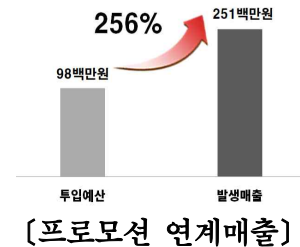
□ 골목상권 소비 활성화를 위한 민간 카드사(신한카드) 협업 진행

- [내용] 골목상권 내 신한카드 결제시 캐시백 할인 제공
- [목적] 소비자에게 상권 경험의 기회를 제공하여 매출 향상
- [현황] 25개 상권 내 4,700여개 점포 대상 할인 진행 중



[할인쿠폰]

구 분	추진실적
총 예 산	신한카드 3천만원 포함 총 1.47억원
소 진 율	67.1% (8.17. 기준)
성 과	약 2주만에 매출 2.51억원 발생



민간부문 인프라·예산을 활용한 상권 활성화로 재단 **‘창의행정’** 사례 선정!

□ 골목상권의 자생력 강화를 위한 본격적인 사업 추진

- 상권별 인프라·마케팅 지원예산(45~55백만원) 적정 배정하여 사업 추진

구 분	주요 사례
상인 협력강화	<ul style="list-style-type: none"> • (은평구) 대서문길 골목상권 상인 조직화 (북한산 상인회 단체 등록) • (서초구) 골목상권 상인 집합 설명회(6.16. 60명 참석)
인프라·마케팅	<ul style="list-style-type: none"> • (송파구) 호수단길 상권 캐릭터 공모전 개최 (일신여상 학생 협업) • (용산구) 해방촌 국제단편영화제 개최 예정 (9월)
추가지원	<ul style="list-style-type: none"> • (성동구) 해충방제를 위한 점포별 포충기 설치(성수역 골목형상점가) • (성북구) 성북천변 아나바다 행사 마케팅 지원 (BI물품, 홍보 등)

□ 향후 계획

- [9~11월] 상권별 행사, 마케팅 콘텐츠 제작, 인프라 설치 등 지속 추진
- [12월] 서울시 정책연구센터 협업하여 상권단위 매출·유동인구 성과 측정

참고

2023년 주요업무 추진실적 총괄표 ('23.07.31.기준)

사업명	세부사업		추진실적			
			2022년 추진실적 (12월말)	2023년		
				추진실적	연간계획 달성률	
신용보증 지원	보증공급	건수	164,895건	83,481건	105,000건 79.5%	
		금액	41,113억원	23,669억원	30,000억원 78.9%	
	보증잔액	건수	467,614건	452,830건	433,614건 -	
		금액	106,983억원	104,044억원	98,983억원 -	
구상권 관리	순보증사고액	금액	2,146억원	2,642억원	3,970억원 -	
	순보증사고율	비율	2.0%	2.5%	4.0% 1.5%p↓	
	순대위변제액	금액	1,070억원	1,947억원	3,422억원 -	
	순대위변제율	비율	1.0%	1.9%	3.4% 1.5%p↓	
기본재산 관리	출연금	조금 성액	서울시	1,702억원	922억원	950억원 97.1%
			자치구	534억원	100억원	100억원 100.0%
			정부	150억원	97억원	100억원 97.0%
			금융회사 등	338억원	129억원	100억원 129.0%
			합계	680억원	596억원	650억원 91.7%
서울시 중소기업 육성자금 지원	합계	금액	중소기업육성기금	21,021억원	10,544억원	16,000억원 65.9%
			시중은행협력자금	2,192억원	836억원	2,000억원 41.8%
			합계	18,829억원	9,708억원	14,000억원 69.3%
소상공인 종합지원	소상공인 교육	명수	16,874명	5,798명	7,000명 82.8%	
	창업 컨설팅	건수	7,401건	3,256건	4,000건 81.4%	
	자영업 관리	명수	1,175명	56명	375명 14.9%	
	중장년 디지털 전환	명수	-	125명	250명 50.0%	
	위기 소상공인 조기 발굴 및 선제 지원	명수	-	702명	1,000명 70.2%	
	소상공인 사업 재기 및 안전 한 폐업 지원	명수	2,711명	1,338명	2,000명 66.9%	

IV. 주요 현안사항

1. 부실 발생 및 대응 현황
2. 서울시 소상공인 생활백서 발간

1 부실 발생 및 대응 현황

1. 부실발생 현황

□ [대외 경영환경 악화] '23년 주요 거시경제 지표는 악화 가중

○ '23년 상반기 한국경제의 주요 거시지표는 당초 전망 대비 급격히 악화

* 중소기업 대출금리 상승(4.4% → 5.3%), 기업대출 연체율 증가(0.35% → 0.50%), 신용카드 연체율 증가(1.4% → 1.7%), 주택매매가격지수 하락(104.5 → 93.5) 등

○ 대외 경기상황을 반영하여 '23년 보증사고 규모 재예측*(6월) 결과, 보증사고금액은 당초 전망 대비 2,269억원 증가한 5,736억원 예상

※ 「거시환경기반 '23년 보증사고율 예측 및 스트레스 테스트 분석」(소상공인 정책연구센터)

주요 8개 거시지표* 변동에 따른 보증사고율 및 보증사고금액 예측 * 고용률, 제조업 가동률, 중소기업 대출금리, 기업대출 연체율, 신용 카드 연체율, 주택매매가격지수 등	구 분	거시지표 기반 보증사고(예측)	
		보증사고율	보증사고금액
	당초 예상 ('22.11월 예측)	3.18%	3,467억원
→	예상 대비 악화 ('23.6월 예측)	5.35%	5,736억원

□ [부실발생 증가] 대외환경 악화로, 부실규모는 당초 예상 대비 상회

○ 고금리 등 소상공인 경영환경 악화와 코로나 이후 급증한 보증규모로 인해

'23년 보증사고(대출연체) 및 대위변제(보증채무이행) 발생액 증가 추세

- 다만, 재단은 지역재단 전체 평균 대비 양호한 부실률 수준 유지 중

(사업자보증 기준, 단위 : 억원, %)

구 분		서울재단		지역재단 전체 ('23.7.31.)
		'22년	'23.7월말	
순보증사고	금 액	2,146	2,642	12,945
	순사고율	2.0	(연환산) 4.4	(연환산) 4.9
순대위변제	금 액	1,070	1,947	9,117
	순대위변제율	1.0	(연환산) 3.2	(연환산) 3.5

2. 부실대응 추진실적

- **[선제적 부실예방]** 사전 부실 예방 위한 채무조정 등 채무 연락처 지원
 - 소상공인의 상환부담 완화를 위한 서울형 사전 채무조정 등 적극 지원
 - 고정금리성 안심금리자금 통한 대환보증 2,249건, 650억원 지원
 - 재단 자체 위기 소상공인 진단 통해, 위기 발생우려 취약 소상공인 발굴하여 사전 채무조정 및 경영 컨설팅 등 선제적 종합지원 제공
- **[체계적 부실관리]** 채권유형별 맞춤형 부실관리, 전략적 회수활동 전개
 - 새출발기금 전담조직 신설(7월), 신청채권 153억원 신속 매각(~8월)
 - 채권 유형별 맞춤형 부실관리 등 전략적 구상권 회수활동 지속 전개
 - '23.7월말 246억원 회수(연간 적정진도율 대비 24%p 초과 달성)

채권유형	채권등급	관리 및 회수 전략
일반 구상채권	상위등급	회수역량 집중(채무자 접촉 임의회수 강화, 강제경매 활성화)
	하위등급	채무감면을 통한 상환유도, 새출발기금 신청 안내 및 매각
조정채권	희생·신용회복	데이터 기반 기일 관리 철저 → 회수금액 누락 방지 등

- **[부실대응 계획]** 선제적 부실 대응계획 수립 및 시나리오별 부실 예측
 - 위기대응 컨틴전시 플랜('22.8월), 운용배수 안정화 방안(5월), 통합리스크관리 기본계획(7월) 등 부문별 세부 대응계획 수립 완료
 - 거시환경 변화에 따른 부실규모 예측 및 스트레스 테스트(6월) 등

3. 향후계획

- **대외 경영환경 반영한 신속·유연한 업무목표 조정(9월중)**
 - 주요 거시지표 변동을 반영한 '23년 업무계획 변경 검토
 - 과거 5년 부실 경험률, 대외 경제환경 등을 참고하여 부실규모 예측, 전사적 부실감축 노력을 반영한 재기지원부문 계수목표 변경 예정
- **체계적 부실대응 노력 지속 및 필요시 비상 대응체계 가동**

2

서울시 소상공인 생활백서 발간

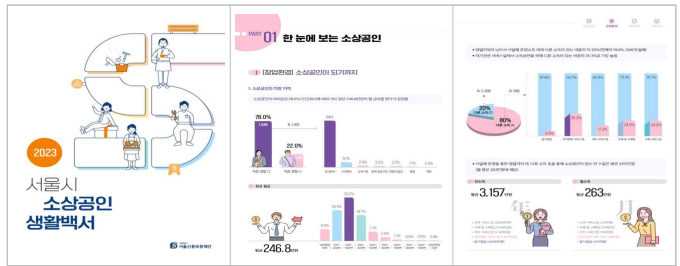
1. 추진배경

- 소상공인 생태계 전반에 대한 이해도를 높여, 소상공인의 가치 재발견
 - 무분별한 창업, 과당경쟁 등으로 경제적 취약계층이자 지원대상으로만 여겨지는 소상공인에 대한 사회적 인식 대전환 필요
- 수요자 친화적 정보 제공 및 소상공인 맞춤형 정책과제 발굴에 기여
 - 소상공인 데이터를 알기 쉽게 분석하여 시민, 정책입안자 등의 정보 접근성 강화

2. 주요내용

- 2023 서울시 소상공인 생활백서 발간(8월)
 - **(제작방향)** 알기 쉽게 “보여주고 읽어주는” 소상공인 데이터 분석자료 공유
 - 소상공인에 대한 다양한 통계 자료를 이해하기 쉽도록 스토리로 구성하여 시각적으로 구현

* 창업동기, 소득·비용·부채, 고용인원, 근로시간, 자금사정 등 현장 밀착형 정보 다수 제공



- **(자료구성)** 소상공인 생활주기 및 핵심 이슈별 다양한 정보 제공

구분	[1] 한눈에 보는 소상공인 생활	[2] 슬기로운 소상공인 생활(Q&A)
개요	창업단계부터 소상공인 내외부 환경을 한눈에 파악할 수 있도록 정보 제시	소상공인 관련 핵심 이슈를 이해하기 쉽게 문답(Q&A) 방식으로 통계데이터 제공
주요 내용	창업과정·동기, 경영활동, 소득수준, 생활환경(근로시간 등), 체감경기 등	매출액 그룹별 특성, 창업형태별 매출, 서울시 권역별 매출 및 임대료 비교 등

- 기대효과
 - **(일반시민)** 소상공인의 생활 및 경영에 대한 다양한 정보 통해 인식 전환
 - **(소상공인)** 관심분야에 대한 통계 정보를 창업준비, 경영개선 등에 활용
 - **(서울시)** 다차원적인 정량·정성적 정보를 토대로 맞춤형 정책과제 발굴

3. 향후계획

- 대시민 언론 홍보 및 배포 예정(~9월)

〈 참고 자료 〉

1. 임원현황
2. 부점별 업무분장
3. 지점현황
4. 2023년 예산
5. 2022년 요약 재무제표
6. 연도별 주요업무 추진현황
7. 주요 용어정리

1

임원 현황: 총 9명 (상임 3, 비상임 6)

직 위		성 명	입 기	주요 학력 및 경력	
이사장		 주철수	'21.12. 1. ~ '24.11.30.	· 고려대 경영학 석사 · 고려대 경영학 학사	· 신한은행 부행장
당 연 직	비상임 이사	 박재용	'23. 1. 1. ~	· 서울시립대 도시행정학 박사 · 덴버대 경영학 석사 · 연세대 행정학 학사	· 現) 서울시 노동·공정·상생정책관 · 서울시 민생사법경찰단장
	비상임 이사	 이병권	'22. 8. 9. ~	· 호서대 정보경영학 박사 · 미국 콜로라도대 경제학 석사 · 연세대 경제학 학사	· 現) 서울지방중소벤처기업청장 · 중기부 기획조정실 정책기획국장
선 임 직	상임 이사 (경영부문)	 장영임	'23. 2. 1 ~ '26. 1.31	· 국민대 경영학 박사 · 고려대 기업교육학 석사 · 한양대 경영학 학사	· 기업은행 금융소비자보호센터 부장 · 기업은행 고객센터 부장
	상임 이사 (사업부문)	 김승영	'22. 2. 9. ~ '25. 2. 8.	· 건국대 행정학 학사	· 서울신용보증재단 남부지역본부장 · 서울신용보증재단 특수채권센터장
	비상임 이사 (노동이사)	 박상백	'23. 7. 7. ~ '26. 7. 6.	· 서울시립대 행정학 학사	· 現) 특화사업센터 특례보증팀장 · 서울신용보증재단 노사연수팀장
	비상임 이사	 주재모	'22.5.16. ~ '25.5.15.	· 런던 비즈니스스쿨 파이낸스 석사 · 고려대 경영학 학사	· 現) 경희대학교 기술지주 본부장 · 대우증권 IB사업부문 본부장
	비상임 이사	 홍수완	'22.5.16. ~ '25.5.15.	· 고려대 법학 학사	· 現) 한국대성자산운용 부사장 · 테크앤업 대표이사
	비상임 감사	 이윤	'23. 7. 7. ~ '26. 7. 6.	· 일본 와세다대 상학 석사 · 건국대 경영학 학사	· 現) 보고경제연구원 부회장 · 동양종합금융증권 상무

2

부점별 업무분장

□ 본부 조직

부서명	담 당 업 무		
경영전략부			
기 조 정	경영기획팀	경영계획, 이사회, 사의회, 조직예산, 출연금, 임원추천위원회	
	리스크성과팀	서울시 경영평가, BSC 성과관리, 통합리스크관리, 법률업무, 인권경영	
	ESG홍보팀	대내외홍보, 사보, 홈페이지, 임원수행, ESG경영, 업무제안	
인 사 부	인사기획팀	인사, 채용, 보수, 종합근무평정, 인사위원회	
	인재양성팀	조직문화, 연수, 직무교육, 경력관리	
	노사상생팀	노사관련 업무 총괄, 복지제도, 복리후생, 복무	
경 지 원	재무팀	계약, 예산집행 및 결산, 출납, 자금운용, 세무, 법인카드	
	안전관리팀	유형자산 및 임차자산 관리, 안전관리, 공사 및 유지보수, 방역	
	시설관리팀	시설관리 지원직 관리, 본점 사옥 점검·수선, 본점 사옥 환경개선	
디 지 털	디지털기획팀	정보보호관련 업무 총괄, 정보화사업 기획, 정보보안	
	디지털개발팀	전산 시스템 개발, 디지털전환 사업 추진(개발), 통합유지보수 사업 관리	
	디지털전환팀	디지털전환 사업 기획 및 운영, 전산시스템 운영	
사업전략부			
고 객 가 치 부	사업혁신팀	신사업 발굴, 데이터 전략 기획, 통계관리, 기록물관리	
	고객지원팀	CS, 민원, 고객센터 관리, 사회공헌, 정보공개	
신 용 증 부	보증기획팀	신용보증 기획·관리, 정책자금 업무, 신용정보, 재보증 한도관리	
	보증혁신팀	보증제도 정비·개선, 신용평가 개발, 비대면 보증	
재 기 지 원 부	재기기획팀	채무관계자 재기지원, 채권관리 기획, 재기지원센터 관리, 다시서기 사업 등	
	새출발기금지원팀	정부 새출발기금 사업 관련 제반 업무	
자 영 업 지 원 센 터	사업기획팀	소상공인종합지원 기획 및 총괄	
	사업운영팀	소상공인 교육, 자영업클리닉, 현장 멘토링 등 세부사업 기획 및 운영	
	창업지원팀	예비창업상담 및 컨설팅 업무 수행	
상 권 지 원 센 터	상권기획팀	로컬브랜드 육성사업 기획 및 운영, 골목상권 활성화 지원사업	
	골목창업팀	골목창업학교 운영 및 관리, 예비창업 교육 프로그램	
	상권르네상스팀	관악 상권르네상스 사업 수행	
-	소 상 공 인 정 책 연 구 센 터	정책연구팀	소상공인 경영환경 및 정책 연구, 패널데이터 개발
		상권연구팀	상권변화 연구, 상권분석시스템 운영, 서울시 도시재생 효과분석 지원
		빅데이터팀	소상공인 빅데이터 수집·정제·가공 및 신규 개발, 소상공인 마이데이터
		금융연구팀	신용평가모형 연구, 보증사고율 예측, 신용리스크 관리 연구, 금융지원 연구
-	감 사 실		대외감사조사, 윤리경영 및 청렴도 향상, 업무감사, 회계감사

□ 영업점 조직

부서명	담 당 업 무	
지 역 본 부	지점 총괄 관리	
지 점	보증지원팀	신용보증 및 자금지원 관련 업무
	경영지원팀	소상공인 종합지원 관련 업무
재 기 지 원 센 터	지역본부 관할 내 재기지원 및 채권관리 관련 업무	
스 마 트 금 융 팀	지역본부 관할 내 비대면 신용보증 관련 업무	
창 업 지 원 팀	창업보증 신청업체 창업컨설팅 관련 업무	
특 화 사 업 센 터	햇살론, 사후관리 관련 업무	
특 수 채 권 센 터	특수채권관리 관련 업무	

3

지 점 현 황

	지역본부 (본부장)	지 점	관할구역	지점장	개점일	주소 및 연락처
1	중부 (박창진)	종로	종로구	박 인 구	2001.06.07	서울시 종로구 종로 189 기업은행 동대문지점 3층 (T. 2174-4636)
2		마포	마포구	최 명 진	2004.01.12	서울시 마포구 마포대로 163 서울신용보증재단 1층 (T. 2174-4730)
3		은평	은평구	이 정 열	2005.02.18	서울시 은평구 통일로 715 WB빌딩 6층 (T. 2174-4600)
4		명동	중 구	최 승 일	2009.10.13	서울시 중구 퇴계로 131 신일빌딩 3층 (T. 2174-4390)
5		서대문	서대문구	김 동 우	2019.12.23	서울시 서대문구 신촌로 67 거촌빌딩 2층 (T. 2174-4219)
6		용산	용산구	이 민 우	2019.12.27	서울시 용산구 한강대로 71길 4 한진중공업 13층 (T. 2174-4719)
7		재기지원센터	중부지역	김 동 하	2020.01.20	서울시 용산구 한강대로 71길 4 한진중공업 13층 (T. 2174-4832)
8	동부 (박장혁)	강북	강북구	장 용 석	2002.04.02	서울시 강북구 도봉로 364 신한은행 강북금융센터 4층 (T. 2174-4660)
9		성동	성동구	오 세 우	2002.10.21	서울시 성동구 왕십리로 326 KT&G 코스모타워 6층 (T. 2174-4300)
10		중랑	중랑구	강 정 근	2003.03.19	서울시 중랑구 동일로 757 국민은행 중화동지점 4층 (T. 2174-4210)
11		동대문	동대문구	김 형 일	2010.10.26	서울시 동대문구 왕산로 168 삼성화재 청량리사옥 14층 (T. 2174-4690)
12		도봉	도봉구	오 영 국	2012.04.18	서울시 도봉구 방학로 136 신한은행 방학동지점 2층 (T. 2174-4360)
13		성북	성북구	전 상 완	2020.07.27	서울시 성북구 동소문로 63 4층 (T. 2174-4577)
14		노원	노원구	김 재 응	2020.08.24	서울시 노원구 동일로 1405 11층 (T. 2174-4810)
15	재기지원센터	동부지역	오 주 명	2019.06.05	서울시 동대문구 왕산로 19 한화손해보험 8층 (T. 2174-4478)	
16	서부 (주승휴)	구로	구로구	홍 세 원	2002.04.01	서울시 구로구 디지털로32가길 16 파트너스타워 2차 203호 (T. 2174-4457)
17		강서	강서구	이 의 재	2003.03.20	서울시 강서구 공항대로 236 쿠쿠마곡빌딩 6층 (T. 2174-4260)
18		영등포	영등포구	주 성 원	2005.02.17	서울시 영등포구 경인로 775 에이스하이테크시티 4동 301호 (T. 2174-4530)
19		금천	금천구	채 기 수	2012.04.17	서울시 금천구 뱃꽃로 234 에이스하이엔드타워 6차 1603호 (T. 2174-4331)
20		양천	양천구	권 대 일	2019.07.25	서울시 양천구 목동동로 233 한국방송회관빌딩 14층 (T. 2174-4463)
21		관악	관악구	양 시 선	2019.12.23	서울시 관악구 남부순환로 1801 4층 (T. 2174-4549)
22		재기지원센터	서부지역	하 진 영	2020.07.27	서울시 금천구 디지털로9길 99 스타밸리 2층 (T. 2174-4754)
23	남부 (박대원)	강남	강남구	박 성 훈	1999.07.15	서울시 강남구 테헤란로 419 강남파이낸스플라자 12층 (T. 2174-4230)
24		송파	송파구	김 준 경	2004.06.29	서울시 송파구 중대로 97 효원빌딩 15층 (T. 2174-4501)
25		강동	강동구	송 수 영	2009.10.08	서울시 강동구 양재대로 1553 선진빌딩 6층 (T. 2174-4560)
26		서초	서초구	이 재 상	2020.07.27	서울시 서초구 방배로 131 4층 (T. 2174-4861)
27		광진	광진구	문 선 영	2019.07.25	서울시 광진구 아차산로 355 TTM타워 4층 (T. 2174-4281)
28		동작	동작구	권 성 우	2010.04.14	서울시 동작구 노량진로 100 CTS기독교TV빌딩 4층 (T. 2174-4420)
29		재기지원센터	남부지역	천 기 문	2020.07.27	서울시 서초구 방배로 131 4층 (T. 2174-4900)
30	특화사업센터		-	윤 여 원	2020.01.20	서울시 마포구 마포대로 163 5층 (T. 2174-5100)
31	특수채권센터		-	김 태 응	2015.04.06	서울시 금천구 디지털로9길 99 스타밸리 2층 (T. 2174-4760)

4

2023년 예산

□ 고유사업 예산

(단위: 백만원)

구 분	수 입		지 출	
	과 목	금 액	과 목	금 액
총 계	487,048		487,048	
사 업 예 산	소 계	98,639	소 계	133,087
	보증료	56,850	관리업무비 (A+B)	76,617
	예치금이자	29,328	인 건 비(A)	46,119
	대여금이자	116		
	수입수수료	1,344	경 비(B)	30,498
	임대료 등	4,201	성 과 금	7,518
	보 조 금	-	재보증료	47,031
	기 부 금	-		
	출 연 금	6,800	예 비 비	1,921
자 본 예 산	소 계	300,567	소 계	353,961
	재 보 증 보 전 금	172,630	대위변제금	344,750
	채권매각 수 입	31,958	투자자산	2,295
	출 연 금	95,000	유형자산	3,452
	임 대 차 보 증 금	979	무형자산	3,464
기 타 예 산	소 계	87,842	소 계	-
	예 치 금 사 용	87,842	예 치 금 전 입	-
	순 세 계 잉 여 금	-	기본재산 적 립	-

□ 수탁·대행사업 예산

(단위: 백만원)

사 업 명		사 업 비
총 계		25,274
소 상 공 인 종 합 지 원 사 업	1. 자영업지원센터 운영	257
	2. 소상공인 역량강화	211
	3. 재도전지원(서울형 다시서기4.0)	500
	4. 디지털 서비스 지원	928
	5. 자영업 클리닉(지역밀착)	206
	6. 상권분석서비스 운영·고도화	664
	7. 위기 소상공인 조기발굴 및 선제지원	4,000
	8. 소상공인 사업재기 및 안전한 폐업지원	8,000
	9. 중장년 소상공인 디지털 전환	1,076
	10. 위탁대행수수료	317
소 계		16,159
청년골목창업 지원사업		720
로컬브랜드 상권 육성사업		3,120
골목상권 활성화 지원사업		2,500
서울 글로벌 바이오메디컬 투자펀드 관리		81
서울특별시 중소기업육성자금 지원사업		279
소상공인 고용보험 가입지원 사업		840
관악구 상권 르네상스 사업		1,575

※ 수탁·대행사업 예산 현황은 「2023년 예산서」(23.1.6. 市제출) 기준임

5 2022년 요약 재무제표

□ 재무상태표 (기업회계기준)

(단위 : 억원)

자 산		부채 및 순자산		주 요 내 용
유 동 자 산	7,324	유 동 부 채	1,396	■ 유동자산 - 예치금, 유동성자산 ^(주1) 5,761 - 구상채권 582 - 미수금, 미수수익 등 ^(주2) 981
		비유동부채	962	■ 비유동자산 - 투자자산 ^(주3) 4,060 - 업무용토지, 건물 838 - 업무용기계, 비품, 차량 64 - 무형자산 41 - 영업점 임차보증금 등 143
		부 채 총 계	2,358	■ 유동부채 - 선수수익(보증료, 보전출연금) 1,050 - 미환급보증료 등 346
비유동자산	5,146	기본순자산	16,644	■ 비유동부채 - 퇴직급여충당금 △2 - 임대보증금 153 - 장기예수금 95 - 대위변제준비금 716
		보통순자산 ^(주4)	△6,561	
		순자산조정	29	
		순자산총계	10,112	
자 산 총 계	12,470	부채·순자산 총 계	12,470	

주1) 현금 및 요구불예금 218억원, 단기금융상품 5,543억원

주2) 대지급금 15억원, 미수금(재보중손실보전금 미수령분) 150억원, 미수수익(예치금이자등 기간 경과 미수령분) 178억원, 선급비용(재보중료 기간미경과분) 637억원, 선급법인세 1억원

주3) 장기금융상품 1,303억원, 매도가능증권 133억원, 만기보유증권 2,594억원, 기타투자주식 1억원, 대여금 29억원

주4) 전기이월결손금 5,756억원, 당기순손실 805억원

□ 손익계산서 (기업회계기준)

(단위 : 억원)

구 분	금 액	주 요 내 용
(A)영 업 수 익	1,218	■ 수수료수익 - 서울시 중소기업육성자금추천 및 사후관리수수료, 위탁관리수수료 ■ 손해금수익 - 대위변제 연체이자수입 ■ 출연금수익 - 서울시 보증료 보전 자원 출연금 ■ 수탁사업수입 - 지방자치단체에서 출연기관에 업무를 위·수탁 시 부담하는 대행사업비 교부액
· 보증료 수입	563	
· 이 자 수 익	189	
· 수 수 료 수 익	12	
· 임 대 료 수 익	31	
· 손 해 금 수 익	3	
· 출 연 금 수 익	191	
· 보 조 금 수 입	1	
· 수 탁 사 업 수 입	228	
(B)영 업 비 용	2,023	■ 판매비와관리비 - 인건비(512억), 경비(252억), 감가상각비(39억) ■ 수탁사업비용 - 지방자치단체에서 출연기관에 업무를 위·수탁 시 사업 수행에 투입되는 비용
· 재 보 증 료	427	
· 구 상 채 권 상 각 충 당 금 전 입	441	
· 대 위 변 제 준 비 금 전 입	122	
· 대 지 급 금 상 각 충 당 금 전 입	2	
· 판 매 비 와 관 리 비	803	
· 수 탁 사 업 비 용	228	
(C)영 업 외 수 익	7	
(D)영 업 외 비 용	7	■ 영업외비용 - 기타투자주식손상차손, 특수채권 관리비 등
(E)법 인 세 비 용	-	
당기순이익(손실)(A-B+C-D-E)	△ 805	

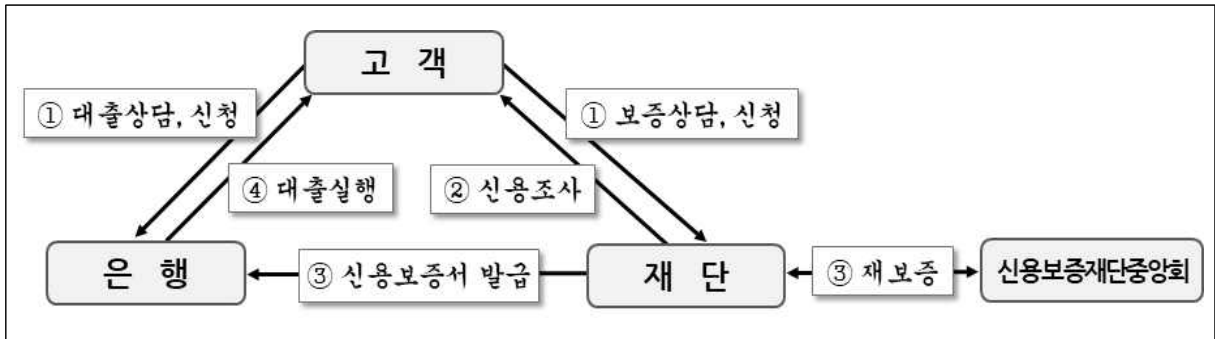
6 연도별 주요업무 추진현황

1 신용보증 지원

담보력이 부족한 서울시 소재 소기업·소상공인 등의 채무를 보증함으로써 자금유통을 원활하게 하여 자영업자 경쟁력 제고 및 서울경제 활성화에 기여

□ 사업 개요

- 보증종류: (채무종류) 대출보증, 이행보증, 전자상거래보증 등
(지원성격) 일반보증, 정책보증 (사회적 취약계층, 일자리창출 등)
- 지원한도: 같은 기업당 최대 8억원 이내
- 지원절차 및 업무흐름



□ 추진 현황

- '99년 설립이래 '23.7.31.까지 총 1,445,721건, 35조 7,299억원 지원
- '23년 2조 3,669억원 지원, 연간계획 3조원의 78.9% 달성

구분	2013	2014	2015	2016	2017	2018	2019	2020	2021	2022	'23.7.31.	
보증 공급	건수	59,658	54,739	70,447	56,608	54,561	55,959	68,556	169,832	209,003	164,895	83,481
	금액	14,096	12,134	16,199	12,416	12,368	13,372	18,780	51,249	55,707	41,113	23,669
보증 잔액	건수	222,141	172,076	192,599	201,324	210,598	202,754	211,023	322,290	422,203	467,614	452,830
	금액	35,450	31,744	35,407	36,709	37,030	37,971	42,377	79,313	103,199	106,983	104,044

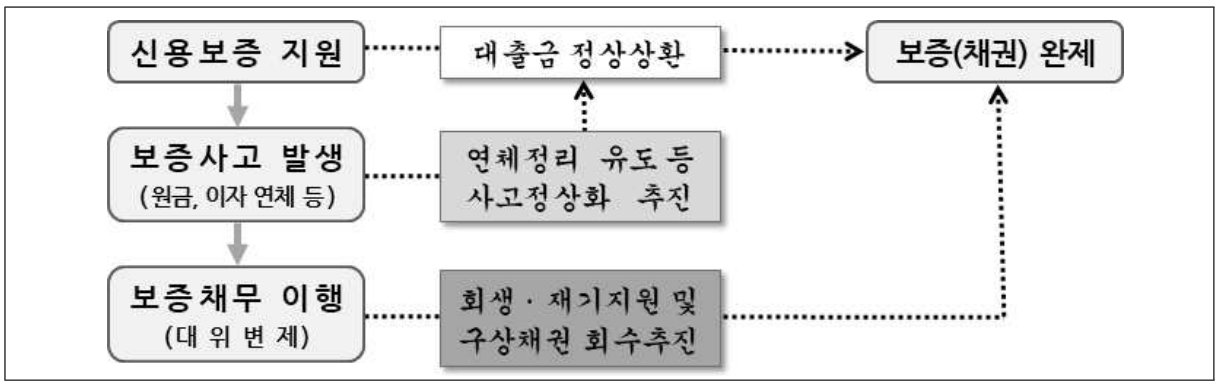
※ 신용보증 지원현황은 브릿지(개인)보증을 제외한 사업자보증 기준임

2 구상권 관리

신용보증 지원기업의 대출 정상상태를 유도하고, 보증채무 이행시 재기지원과 적극적인 구상권 회수노력 병행하여 기본재산 부실 방지

□ 사업 개요

- 신용보증 지원업체가 부실발생한 경우 재기 지원하고, 재단이 채무자를 대신하여 금융회사 등에 보증채무 이행하여 발생한 구상채권 회수 추진
- 업무흐름



□ 추진 현황

- 최근 대규모 코로나 보증공급과 3高(물가, 금리, 환율)현상 등으로 인해 순대위변제율 '23.7.31. 기준 3.2%(연환산)로 전년 동기 대비 상승
- 효과적인 구상권 관리와 채무자별 맞춤형 다시서기 지원 등 적극적인 구상권 회수 노력 중

구 분	2013	2014	2015	2016	2017	2018	2019	2020	2021	2022	'23.7.31.
보증잔액	35,450	31,744	35,407	36,709	37,030	37,971	42,377	79,313	103,199	106,983	104,044
대위변제 발생	1,503	1,166	1,097	999	941	899	937	905	1,180	1,522	2,193
대위변제 회수	309	406	452	452	441	454	465	473	493	452	246
순대위변제	1,194	760	645	547	500	445	472	432	687	1,070	1,947
순대위변제율	3.4%	2.4%	1.8%	1.5%	1.4%	1.2%	1.1%	0.5%	0.7%	1.0%	3.2% (연환산)

※ 사업자 보증 보증잔액 기준(브릿지 보증 보증잔액 338억원 미포함)

3 기본재산 관리

출연금 조성 및 관리를 통해 기본재산을 증대하고 적정 운용배수를 유지하여 안정적인 신용보증 지원기반 마련

□ 사업 개요

- 신용보증의 기본재원을 서울시, 정부, 자치구, 금융회사 등의 출연금으로 조성하고 이를 안정적으로 운영, 관리하여 적정 신용보증 운용배수 유지
 - 신용보증 운용배수 = 보증잔액 ÷ (기본재산 + 이월이익금)

○ 조성방법

서울시	서울시 예산 편성 및 집행 (연도별)
금융회사등	법정출연 : 중소기업대출금잔액의 0.4/1,000 출연
	임의출연 : 특정금융회사와 특별보증협약 체결을 통한 출연 등
정 부	정부차원 특례보증 공급시 출연 (햇살론 등)
자 치 구	자치구와 특별보증지원 협약 체결을 통한 출연

□ 추진 현황

- '99년 설립이래 '23.7.31.기준 출연금 총 1조 7,246억원 조성
 - 서울시, 자치구, 정부, 금융회사 등 다방면으로 출연금 조성

구 분	2013	2014	2015	2016	2017	2018	2019	2020	2021	2022	'23.7.31.	누계 (출연비중)
서울시	190	194	344	190	65	48	66	810	809	534	100	6,087 (35.3%)
자치구	13	13	11	5	6	4	3	146	330	150	97	855 (5.0%)
정 부	23	21	19	-	-	-	-	102	41	338	129	1,792 (10.4%)
금융회사등	575	358	287	270	310	345	564	1,244	720	680	596	8,512 (49.3%)
합 계	801	586	661	465	381	397	633	2,302	1,900	1,702	922	17,246

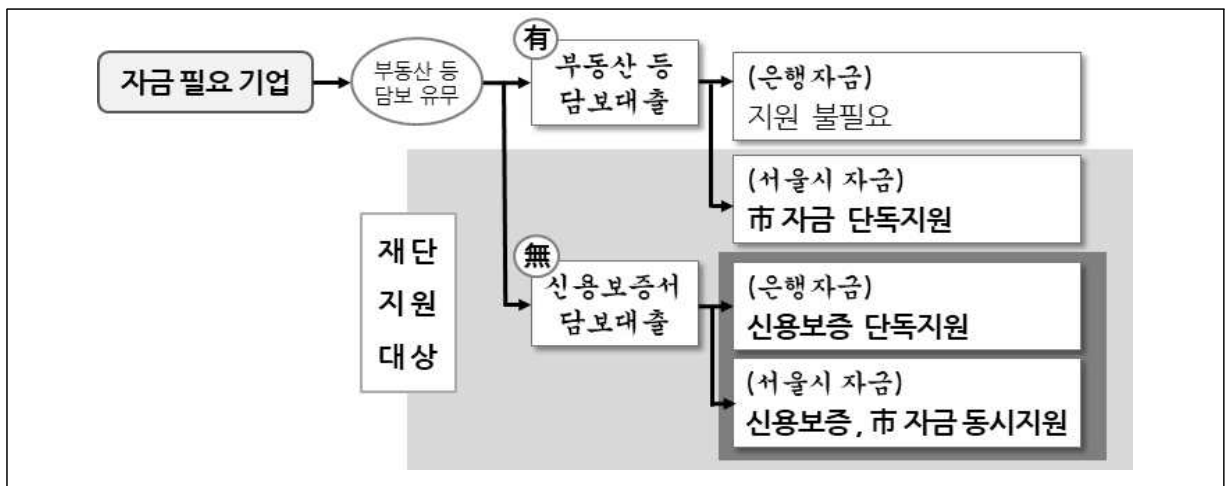
- 안정적인 보증지원 위한 적정 운용배수 유지
 - '23년 7월말 기준, 기본재산: 10,023억원, 운용배수: 10.4배

4 서울시 중소기업육성자금 지원

장기저리의 서울시 정책자금 지원으로 서울시 소재 중소기업에 대한 경영안정 및 구조개선을 통해 중소기업의 건전한 육성 도모

□ 사업 개요

- 서울시 소재 중소기업에 용자심사를 통해 장기저리의 서울시 중소기업 육성자금을 지원하여 기업의 자금난 해소 및 경영 안정화에 기여
 - 담보가 없고 장기저리 자금이 필요한 영세 자영업자가 주요 지원대상으로, 신용보증과 동시 지원하여 담보 및 고금리문제 해결



○ 자금종류 및 지원내용

구 분		금 리 지 원
중소기업육성자금 (경영안정자금/시설자금)		2.0~4.1% 고정금리
시중은행협력자금	(일반/특별)	1.8~2.5% 이차보전
	안심금리자금	3.7% 준고정금리 (1.75~2.75% 이차보전)

□ 추 진 현 황

○ '03년 업무수탁 이후 '23.7.31.까지 총 28조 8,133억원 지원

구 분	2013	2014	2015	2016	2017	2018	2019	2020	2021	2022	'23.7.31.
합 계	12,303	10,741	12,164	9,934	10,536	10,181	16,657	24,066	38,920	21,021	10,544
중소기업육성자금	1,580	764	2,035	1,763	2,204	1,947	2,638	2,539	1,862	2,192	836
시 설 자 금	1,242	552	164	746	710	401	380	89	50	295	194
경 영 안 정 자 금	338	212	1,871	1,017	1,494	1,546	2,258	2,450	1,812	1,897	642
시중은행협력자금	10,723	9,977	10,129	8,171	8,332	8,234	14,019	21,527	37,058	18,829	9,708

5 서울시 소상공인 종합지원

소상공인의 성공창업과 경영안정 및 자생력을 제고하기 위하여 정보 제공, 창업상담, 교육, 컨설팅 등 종합 지원

□ 사업 개요

- (예비)창업자 대상, 창업정보 제공, 교육, 현장체험, 컨설팅 등 체계적인 지원으로 창업성공률 제고
- 서민생계형 자영업자 대상, 생애주기에 따른 체계적 경영개선 종합지원으로 자생력 제고

□ 추진 현황

- '06.4월 업무수탁 이후 소상공인교육, 컨설팅 등 지원 병행하여 창업생존율 제고
 - 서울지역 일반 창업기업 생존율⁸⁾ : (1년차) 64%, (3년차) 44%, (5년차) 34%
 - 재단 창업지원기업 생존율(폐업 기준): (1년차) 94%, (3년차) 69%, (5년차) 54%

구 분	2013	2014	2015	2016	2017	2018	2019	2020	2021	2022	'23.7.31.
소상공인교육*	2,620명	-	-	12,847명	13,287명	14,469명	15,774명	8,199명	10,552명	16,874명	5,798명
창업교육	2,620명	-	-	12,847명	11,777명	10,599명	10,056명	6,508명	7,342명	8,957명	4,495명
경영개선교육*	-	-	-	-	1,510명	3,870명	5,718명	1,691명	3,210명	7,917명	1,303명
컨설팅	6,686개	6,924회	5,454개	5,328개	6,167건	6,104건	6,229건	7,033건	7,406건	7,401건	3,256건

* 소상공인교육은 '13. 4월 서울산업진흥원으로 이관, '16. 1월 재단으로 재이관
* 경영개선교육은 '17. 1월 시행

- 변화된 경영환경에 대응하지 못하고 위기에 직면한 소상공인·자영업자에 생애주기별 맞춤형 종합지원을 통해 경쟁력 회복 유도

구 분	2016	2017	2018	2019	2020	2021	2022	'23.7.31.
자영업 클리닉 ('15년~)	1,376개	1,531개	1,774개	1,939개	896개	1,640개	1,175개	56개
소상공인 사업재기 및 폐업지원 ('15년~)	116개	262개	405개	450개	545개	1,109개	2,711개	1,338개
위기 소상공인 조기발굴 선제지원 (신규)	-	-	-	-	-	-	-	702개
중장년 소상공인 디지털 전환 (신규)	-	-	-	-	-	-	-	125개

* '23년 소상공인 종합지원 사업 승인일('23.3.2.), 대상자 모집('23.3월) 및 사업 개시('23.4월)
* 자영업 클리닉 단독 지원 3건 외 연계 사업(중장년 소상공인 디지털 전환, 위기 소상공인 조기발굴 및 선제지원, 소상공인 사업재기 및 안전한 폐업 지원)에 포함하여 2023년 7월말 기준 자영업 클리닉(경영컨설팅) 총 2,221건 수행
* 사업 순차적 시행으로 인해 자영업 클리닉 단독 지원사업은 '23.4.26. 시행, 건당 약 1개월 소요

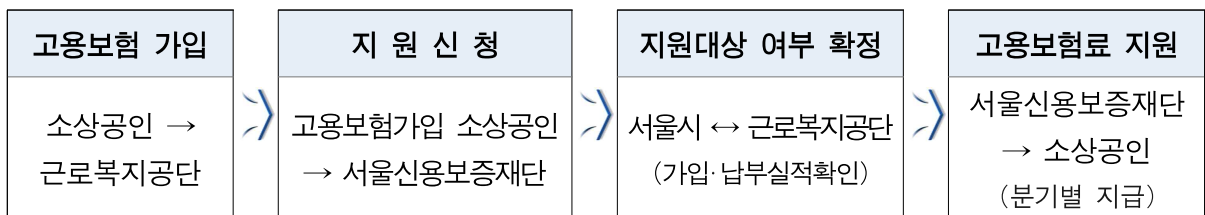
8) 자료출처: 2021년 기준 「기업생멸 행정통계」 결과 ('22.12.22. 발간, 통계청 자료)

6 서울시 소상공인 고용보험 가입지원

폐업 시 위험 노출 및 고용보험 사각지대에 놓인 1인 소상공인에 대해 고용보험 가입을 지원하여 소상공인 사회안전망 확충에 기여

□ 사업 개요

- 소상공인의 높은 폐업율과 낮은 생존율로 인한 치열한 생존경쟁에 직면
 - 일반 창업기업 5년간 생존율('21년) : 서울시 34%
 - 부도 또는 폐업시 투자금 및 영업손실, 부채상환부담 등 생계위협 직면
- 소상공인은 사회안전망 사각지대로 폐업·노령 등 위험으로부터 보호필요
 - 1인 자영업자 고용보험 가입률 1.19% ('22년 12월 기준)
 - ※ 통계청 경제활동인구조사 및 근로복지공단 자료 기준
 - ※ 1인 자영업자 중 고용보험 가입자 전국 28,588명, 서울 6,338명으로 가입 저조
- 주요업무
 - 소상공인 고용보험 가입지원 신청서 접수
 - 소상공인 고용보험 가입지원 대상자 선정 및 지급수반 제반 업무
 - 홍보, 사업성과 분석 등 사후관리 업무
- 지원절차



□ 추진 현황

- '20년부터 재단에서 업무 수행

연 도	2020년	2021년	2022년	'23.7.31.	누 계
지원건수	9,860	10,624	18,692	6,216	45,392
지원금액	353,299	425,951	721,510	193,957	1,694,717

* '23년 지원건수/금액 : '22년 4분기 신청건 포함 (근로복지공단 행정절차 상, '23년 3월 지급 완료)

7 서울시 청년 골목창업 지원

현장 중심의 체계적인 창업교육 지원으로 도전적·창의적 청년 창업가를 육성하고, 골목상권 내 창업을 통하여 침체된 상권에 활력 공급

□ 사업 개요

- 준비된 청년 창업가 육성을 위한 전문 창업교육 시설 운영 ('21.7.~)
 - 골목창업학교(성동구 상원12길1, 4·5층) : 이론·실습교육 공간 마련
- 사업모델 검증 및 창업자금 지원으로 청년 창업가의 사업 현실성 제고
 - 3개월간 실전 중심형 장기 집중교육으로 완성도 높은 사업모델 수립
 - 전담조직(골목창업팀)을 현장에 배치하여 창업자금 원스톱 신속·적시 지원
- 선·후배간 교류를 지원하여 선순환 창업생태계 조성 및 자생력 강화
- 추진내용
 - 지원대상 : 서울시 거주 외식업 창업희망청년(만19세 ~39세)
 - 지원규모 : 정규과정 40명(상·하반기 각 20명)
 - 지원업종 : 외식업(한식, 양식, 커피, 베이커리, 디저트 등)
 - 교육시설 : 강의실, 실습실(조리·카페·베이킹), 스튜디오, 미니도서관 등
 - 교육과정

①이론교육	②실습교육	③현장 멘토링	④보완교육	⑤품평회	⑥사후관리
실무사례 중심 교육 및 사업모델 구체화	전문가 1:1 맞춤 코칭으로 레시피 강화	성공 사업자의 현장경험 및 노하우 공유	수요기반 추가교육편성 사업모델 고도화	소비자 품평을 통한 시장 검증	수료 이후 전문가 컨설팅 지원

- 공개특강('23년 신설) : 80명 (7~8월)
 - 생업으로 정규과정 참여가 어려운 소상공인을 대상으로 교육 확대
 - 창업학교 우수 강의 및 실습공간을 활용한 이론·실습교육 병행 제공

□ 추진 현황

- '21년 개소 이후 '23.7월까지 총 4기 배출 및 5기 모집 중(7~8월)

[연도별 세부 추진현황] (단위 : 명)

구 분	2021년		2022년		2023년		누 계
	상반기	하반기(1기)	상반기(2기)	하반기(3기)	상반기(4기)	하반기(5기)	
선 발		20	20	20	20	모집 중	80
수 료		18	20	17	20	-	75
창 업		10	13	3	1	-	27

※공개특강 교육 진행('23.7~8월) : 이론·실습 총 9개 강좌 개설 ※ 8/9 종료(총 101명 수료)

8 로컬브랜드 상권 육성

골목상권을 로컬콘텐츠와 연계하여 '머물고 싶은 상권'으로 육성하는
총 3년 단위 서울시 사업으로, 재단이 1년차 기반사업을 책임 지원

□ 사업 개요

- 지원목적 : 서울의 경쟁력 있는 콘텐츠가 살아 숨쉬는 골목상권 육성
- 추진체계 : 3년간, 3단계 지원 (상권 당 최대 30억원)

- 1단계 1년차 “기반” - 인프라 구축	- 2단계 2년차 “촉진” - 자생력 강화	- 3단계 3년차 “완성” - 지속가능
<ul style="list-style-type: none"> · 로컬 브랜드 발굴 · 지역 네트워크 구성 · 상권 인프라 조성 · 창조적 청년 창업가 양성 	<ul style="list-style-type: none"> · 로컬 브랜드 구축 · 상생 발전 · 상권 활성화 사업 · 창조적 청년 창업가 창업 	<ul style="list-style-type: none"> · 로컬브랜드 강화 · 성과 평가 · 상권 고도화 사업 · 창조적 청년 창업가 성장
서울시·자치구·재단	서울시·상권육성기구(자치구)	서울시·상권육성기구(자치구)

- 1단계 주요사업 : 인식전환 → 브랜딩 → 마케팅 → 역량강화 총 8개

인식전환	소비자 중심으로 상인의 인식 변화	1. 로컬네트워크 구축 2. 소비자중심 사업계획 수립·관리
브랜딩	상권만의 매력 도출	3. 상권 브랜딩 4. 커뮤니티공간 조성 및 로컬이벤트 운영
마케팅	본격 판매활동 (온·오프라인)	5. 로컬 콘텐츠 발굴 및 마케팅 지원 6. 온라인 플랫폼 활용 프로모션
역량강화	사업종료 이후 스스로 성장하는 자생력	7. 상인 조직화 및 활성화 지원 8. 창조적 청년 창업가 발굴 및 액션러닝

□ 추진 현황

- '22년부터 재단에서 업무 수행

[로컬브랜드 상권 육성사업 추진현황]	
· '22.4월	'22년도 대상지 5개 상권 선정 : 서초구, 영등포구, 구로구, 마포구, 중구
· '22.7~8월	로컬네트워크 구축, 상인조직화, 상권별 자원조사(점포별 방문) 소비자조사(FGD), 상권별 스토리발굴·BI개발
· '22.9~10월	커뮤니티공간 개소, 로컬이벤트 개최, 소상공인 브랜딩 액션러닝 실시
· '22.11~12월	아카이빙 영상·책자 제작, 사업성과 측정(만족도, 매출)
· '23.1~2월	'23년도 2개 상권 신규 선정 : 용산구(용마루길), 노원구(경춘선숲길) '22년도 대상지 2개 상권 2년차 상권육성기구 역할 수행 : 구로구, 마포구
· '23.3~5월	로컬네트워크 구축, 상권별 자원조사, 소비자조사 및 상권별 BI개발, 앵커스토어 발굴, 상인 조직화
· '23.6~7월	온라인 프로모션(카드사·플랫폼사 연계), 마포구 대행협약 합의해지(7월말)

9 골목상권 활성화 지원

정부·지자체 등 지원 사업에서 소외된 소규모 골목상권을 대상으로 상권 특성에 맞는 상권단위 종합지원을 통해 골목상권의 자생력 강화

□ 사업 개요

- 사업목표 : 침체·소외된 골목상권을 자생력 갖춘 상권으로 육성
- 지원규모 : 서울시 소규모 골목상권 25개소
 - 선정방법 : 공개모집 또는 자치구별 민관공학 지역협의체 선정
 - 선정기준 : 1자치구 1상권 선정 (전통시장 등 선정 제외)
- 지원기간 : 상권당 총 2년간 지원 (2년차 추가지원 포함)
- 추진체계 : 25개 지점을 통한 상권선정 및 맞춤형 사업기획·추진
- 주요사업 : 상인 협력강화, 개별 역량강화, 인프라·마케팅, 추가지원

①상인 협력강화	②개별 역량강화	③인프라·마케팅	④추가지원
사업추진을 위한 상권 내 인적 네트워크 형성·강화	상인 경영개선 및 경쟁력 강화 프로그램 기획·운영	상권 매력 강화를 위한 행사·축제, 환경개선, 시설 등 지원	사업 종료 이후에도 스스로 성장할 수 있도록 자생력 강화 지원

□ 추진 현황

- '16년 재단 업무수행 이후 단계적 규모 확대 및 지역밀착 추진체계 구축
 - '23년 소상공인 종합지원사업에서 독립하여 개별 대행사업으로 수행 중

2016년~2018년	2019년	2020년~
· '16~'17년 금천, 성북 · '18년 서초, 송파 본점	5개 자치구 수행 (강북, 성동, 중랑, 동대문, 도봉) 동부지역본부	25개 쏘자치구 수행 25개 쏘지점

- '16년부터 총 110개 골목상권 지원('23년도 상권 선정 완료)

구 분	'16~17	2018	2019	2020	2021	2022	2023	누 계
지원상권	2개	2개	5개	25개	28개	23개	25개	110개
교육	-	6회	4회	7회	17회	18회	1회	53회
컨설팅	92건	165건	200건	435건	859건	631건	79건	2,461건
시설개선	86건	134건	179건	701건	874건	610건	5건	2,589건
인프라·마케팅	-	-	-	-	-	54건	8건	58건

10 서울 글로벌 바이오메디컬 신성장동력 투자펀드 관리

서울시 바이오산업 육성을 위해 결성된 바이오메디컬 펀드의 효율적 관리로 유망 바이오메디컬·헬스케어기업의 글로벌화 촉진

□ 사업 개요

- ‘서울시 바이오메디컬 투자펀드 업무수탁 협약’(10. 5)’에 의거, 유망 바이오메디컬 헬스케어기업에 안정적인 장기투자 자금지원을 위한 펀드의 전문적·효율적 관리
- 주요업무
 - 펀드운용사 모집공고·선정 및 통보, 펀드 세부운영계획 수립
 - 펀드 운영위원회 등 각종 위원회 구성 및 운영
 - 펀드 투자원금, 운영수익 등의 회수 및 관리 등

펀드 개요

- 결 성 일 : 2011. 1. 17.
- 존속기간 : 2011. 1. 17. ~ 2021. 1. 16.(10년)
- 청산기일 : 2024. 1. 16. (청산기일 2회 연장)
 - * 투자기업 중 코스닥 상장예상으로 인한 이익실현 및 시장침체 등 감안하여 청산기간 연장
- 조성규모 : 630억원 (서울시 210억원, 재단 42억원, 정부 168억원, 민간 210억원)
- 운 용 사 : (해외) Operon Ventures KSLSF GP LLC
(국내) 한화투자증권(주)
- 조 합 원 : 서울시, 재단, 한국산업기술진흥원, 민간기업(한화계열 3개사)
- 투자대상 : 바이오메디컬, 헬스케어 등 바이오 벤처기업으로 유가증권시장 상장 또는 코스닥시장에 등록되지 아니한 기업

□ 추 진 현 황

- 유망 바이오기업 적극 발굴하여 20개 업체, 총 594억원 투자완료, 회수진행

연 도	'11	'12	'13	'14	'15	'16	'17	'18	'19	'20	'21	'22	'23	누 계
투자금액	30	88	228	43	105	100	-	-	-	-	-	-	-	594
회수금액 (원금 금액)	-	-	30 (20)	-	365 (57)	199 (32)	204 (44)	202 (46)	98 (16)	173 (37)	192 (24)	30 (20)	-	1,493 (296)

□ 신용보증

- 담보능력이 부족한 기업에 대하여 공신력 있는 보증기관의 보증을 통해 기업의 원활한 자금조달을 지원하고, 금융회사 등의 채무불이행 위험부담 경감
 - 보증공급(Flow) : 일정기간 동안 이루어진 보증지원 실적을 금액, 건수, 업체수 등의 단위로 집계
 - 보증잔액(Stock) : 일정시점에서 정상적으로 신용보증이 운용·유지되고 있는 현황을 금액, 건수, 업체수 등의 단위로 측정

□ 재보증 및 보전금

- 재단이 신용보증한 금액의 일정비율(50%내외)에 대하여 재보증기관(신용보증재단중앙회)에 재보증 가입하고, 향후 신용보증 지원기업 부실화로 대위변제시 재보증기관으로부터 해당 재보증가입 금액만큼 보전금을 수령

□ 신용보증사고 발생

- 신용보증 지원한 기업이 연체, 부도, 파산, 신용상태가 급격히 악화된 경우 등을 의미하며, 금융회사는 보증사고 발생을 인지한 즉시 재단에 사고발생내용 통지

□ 신용보증사고 정상화

- 연체정리 등 사고발생사유가 모두 해소되고 신용보증 지원기업이 다시 정상적인 보증거래를 하게 되는 경우

□ 순보증사고액

- 당해연도 신용보증사고 발생금액에서 정상화금액을 차감한 순보증사고발생금액

□ 순보증사고율

- 해당기간의 순보증사고액을 보증잔액으로 나눈 비율 (보증기관의 총보증지원금액 대비 보증사고 규모 및 증감 추이를 나타내는 주요지표)

□ 대위변제 발생(보증채무 이행) 및 구상채권

- 신용보증 지원기업이 보증사고 상태가 지속되는 경우(3개월 경과), 청구에 따라 재단이 기업을 대신하여 금융회사에 채무변제하며, 재단에게 구상채권 발생

□ 대위변제 회수

- 재단이 기업을 대신하여 금융회사에 채무변제한 금액을 구상권을 행사하여 회수

□ 순대위변제액

- 당해연도 대위변제 발생금액에서 회수금액을 차감한 순대위변제발생금액

□ 순대위변제율

- 해당기간의 순대위변제액을 보증잔액으로 나눈 비율 (보증기관의 총보증지원금액대비 대위변제 규모 및 증감추이를 나타내는 주요지표)

□ 구상채권 상각

- 대위변제 이후 장기간 (6개월 이상) 경과하고 구상실익 없는 구상채권을 상각 (비용화)하는 경우 (회계상 처리이며, 구상권 회수활동은 지속 전개)

□ 특수채권

- 상각한 구상채권을 의미 (재무제표에 계상되지 않으나 구상권 회수활동은 자체 전담팀 운영과 외부기관 위임을 통하여 지속 추진)

〈특수채권의 추심위임 현황〉

- 위임목적: 회수방법 다각화로 업무효율성 및 장기 미회수채권 회수율 제고
- 위임근거: 서울신용보증재단 설립 및 운영에 관한 조례 제9조(업무)

② 재단은 제1항(구상권 행사 등)에 규정된 업무의 일부를 금융기관·단체 또는 관련전문기관에 위탁하여 시행할 수 있다. 이 경우 이사회의 의결을 거쳐 시장에게 신고하여야 한다.

- 재단 정관 제27조(업무의 위탁등)

① 재단은 금융회사 등, 신용보증재단중앙회, 금융회사부실자산등의 효율적인 처리 및 한국자산관리공사의 설립에 관한 법률에 의한 한국자산관리공사 및 신용정보이용 및 보호에 관한 법률 제2조 제5호의 규정에 의한 신용정보회사에게 구체적인 내용으로 계약을 체결하고 그 업무의 일부를 위탁할 수 있다.

□ 특수채권 소각

- 특수채권 (상각한 구상채권) 중에서 채권추심이 불가능한 경우(파산 면책, 개인 회생 면책, 신용회복상환 완료 등)

□ 기본재산

- 보증재원 확충을 위해 정부, 서울시, 자치구, 금융회사 등으로부터 수령한 출연금

□ 운용배수

- 보증잔액을 기본재산과 이월이익금의 합계액으로 나눈 배수로 지역신용보증재단법 (제19조)에 의거, 최대한도는 15배 이내