

서울특별시 자원봉사센터 출연 동의안 심사보고서

의안 번호	182
----------	-----

2022년 11월 25일
행정자치위원회

1. 심사경과

- 가. 제출자 : 서울특별시장
- 나. 제출일 : 2022년 8월 29일
- 다. 회부일 : 2022년 9월 2일
- 라. 상정일 : 제314회 서울특별시의회 임시회 제2차 행정자치위원회
(2022년 9월 21일 상정·보류)
제315회 서울특별시의회 정례회 제6차 행정자치위원회
(2022년 11월 25일 상정·원안가결)

2. 제안설명의 요지

(제안설명자 : 행정국장 정상훈)

가. 제안 이유

- 서울시에서는 시민 주도의 자원봉사활동 진흥을 통해 더불어 사는 행복한 공동체를 조성하고자 서울특별시자원봉사센터를 설립하여 ('06년 1월) 운영하고 있음.
- 서울특별시자원봉사센터의 원활한 운영을 위해 「지방재정법」 제18조 제3항에 따라 2023회계연도 서울특별시자원봉사센터 출연 여부에 대해 사전 동의를 얻고자 함.

나. 주요내용

1) 대상기관 : 사단법인 서울특별시 자원봉사센터

2) 근거법령

- (공동)법령
 - 「민법」 제32조(비영리법인의 설립과 허가)
 - 「지방자치단체 출자·출연기관의 운영에 관한 법률」
- (개별)법령 : 「자원봉사활동 기본법」
- 조례 : 「서울특별시 자원봉사활동 지원 조례」

3) 주요사업

- 민간주도 자원봉사 및 지역밀착형 현장지원 강화
 - 자치구센터 기능 강화를 위한 컨설팅 및 동 단위 자원봉사 활성화 지원
 - 자원봉사 프로그램 개발 및 자원봉사 교육 플랫폼 운영
- 자원봉사 사업 및 정책개발 역량 제고
 - 정책개발 연구, 국제협력, 자원봉사 확산을 위한 온·오프라인 홍보
 - 동행 대학생 봉사활동 지원 및 청년 기획봉사 활동 지원
- 거버넌스 및 파트너십 확대
 - 기업네트워크 및 공공기관 자원봉사 확대 등 민관 자원봉사 협력
 - 재난 대응을 위한 광역 단위 전문 봉사단의 육성 지원 등

4) 출연의 필요성

- 자원봉사활동을 주도해 나가는 민간의 역량 강화를 위해 설립한 서울시자원봉사센터의 체계적인 운영을 지원
- 도시문제를 해결하는데 지역주민들과 시민들의 자발적 참여를 촉진함으로써 지역 사회의 회복 및 발전

- 자원봉사활동의 민·관 파트너십 구축으로 자원봉사활동을 범시민운동으로 확산하여 시민의 삶의 질 향상에 기여

5) 기관개요

- 소재지 : 서울시 마포구 마포대로 163(신용보증재단 건물 3층)
- 규 모 : 1,413.22㎡ (약 428평)
- 인 력 : 36명 (센터장 1명, 부장 2명, 팀장 5명, 직원 28명)
- 지원시설 : 25개 자치구 자원봉사센터 및 동 캠프 등

6) 소요예산 및 산출근거

- 소요예산 : 5,360,809천원
- 산출내역
 - 인 건 비 : 1,781,482천원
 - 경 비 : 928,087천원
 - 자본지출 : 6,000천원
 - 성 과 급 : 201,560천원
 - 사 업 비 : 2,443,680천원

3. 참고사항

가. 관계법령 : 지방재정법

제18조(출자 또는 출연의 제한) ① 지방자치단체는 법령에 근거가 있는 경우에만 출자를 할 수 있다.
 ② 지방자치단체는 법령에 근거가 있는 경우와 제17조제2항의 공공기관에 대하여 조례에 근거가 있는 경우에만 출연을 할 수 있다.
 ③ 지방자치단체가 출자 또는 출연을 하려면 미리 해당 지방의회의 의결을 얻어야 한다.

나. 예산조치 : 2023년도 예산편성

다. 합 의 : 해당사항 없음.

4. 전문위원 검토보고 요지

(수석전문위원 김태한)

가. 동의안 개요

- 본 동의안은 「지방재정법」 제18조제3항에서 지방자치단체가 출자 또는 출연시 미리 지방의회의 의결을 얻도록 규정되어있음에 따라, 2023년 사단법인 서울특별시자원봉사센터 출연 여부에 대해 의회의 의결을 얻기 위하여 제출된 것임.

※ 「지방재정법」 제18조(출자 또는 출연의 제한) ③ 지방자치단체가 출자 또는 출연을 하려면 미리 해당 지방의회의 의결을 얻어야 한다.

나. 서울특별시자원봉사센터 현황 및 출연금 편성내역

- 서울시자원봉사센터는 2006년 1월에 설립되었고, 인력은 36명으로 전년 대비 1명 증가하였으며, 2022년 출연금은 46억 8천 4백만원 규모이나, 2023회계연도 출연금(예정) 규모는 약 53억 6천 1백만원(16.0% 증가) 수준임.

※ 동 센터는 관련 법령(「자원봉사활동기본법」 제19조 및 「서울특별시자원봉사활동지원조례」 제4조 1))에 따라 자원봉사활동을 활성화하고, 자치구 자원봉사센터의 안정적 운영을 지원하기 위한 「광역 자원봉사센터」로서 운영되고 있음.

2017년	2018년	2019년	2020년	2021년	2022년	2023년 (예정)
2,621	4,576	4,986	5,362	4,590	4,620	5,361

- 1) 제4조(설립 및 사업 등) ① 「자원봉사활동 기본법」 제19조제1항의 규정에 의하여 「민법」의 규정에 의한 비영리사단법인으로 서울특별시자원봉사센터(이하 "센터"라 한다)를 설립한다.

- 2023회계연도 서울시자원봉사센터 출연금은 53억 6천 1백만원으로, 2022년 대비 7억 4천 1백만원 증액(16.0%) 편성예정이며, 증액 사유는 대학생 멘토링 '서울동행' 운영 사업비 등을 반영한 것으로 보임.
 - 사업비(5억 8천만원 증액) : 대학생 멘토링 '서울동행' 운영 사업비 등 반영
 - 인건비(4천 8백만원 증액) : 2023년부터 퇴직급여 산정기준액에 경영 평가 성과급 포함하여 계산
 - 경비(1억 1천 3백만원 증액) : 여비, 교육훈련비, 회의운영비 등 각종 경비의 코로나19 이전으로 정상화

[2023년도 출연금 편성내역]

- 출연금 : 5,361백만원('22년 4,620백만원 대비 741백만원(16.0%) 증가)

(단위:천원)

구 분	2022년 출연금 (A)	%	2023요구액(안) (B)	%	증감 (B-A)	%	증감사유
총 계	4,619,746	100%	5,360,809	100%	741,063	16.0%	
인 건 비	1,733,201	37.5%	1,781,482	33.2%	48,281	2.8%	- 인건비 현원 호봉승급분 1.4% 반영 - '23부터 퇴직급여 산정기준액에 경영 평가 성과급 포함하여 계산
경 비	814,985	17.7%	928,087	17.3%	113,102	13.9%	- 인건비 증가분에 따른 4대보험료 반영 - 센터 관리비 인상률 CPI 2% 반영 - 여비, 교육훈련비, 회의운영비 등 각종 경비의 코로나19 이전으로 정상화
사 업 비	1,864,000	40.3%	2,443,680	45.6%	579,680	31.1%	- 내결에 자원봉사 캠프 지원수 증가 및 캠프 계절별 집중활동(200개) 반영 증액(내결에자원봉사캠프운영지원) - 센터 정보화시스템 유지보수비 증액, 동행 시스템ISP개발 및 정보화시스템 기능개선 비용 예타결과 반영(시구전산시스템운영) - 동행 활성화를 위한 단기 프로그램 신설, 체험형 원데이 멘토링 운영, 대학생 문화나눔 및 오프라인 활동 확대(대학생 멘토링 서울동행운영) - 바로봉사단 인원 증가에 따른 봉사단 교육비 및 운영비 등 증액
자본지출	6,000	0.1%	6,000	0.1%	0	0.0%	
성 과 급	201,560	4.4%	201,560	3.8%	0	0.0%	- 전년도 기준으로 반영
예 비 비	0	0.0%	0	0.0%	0	0.0%	

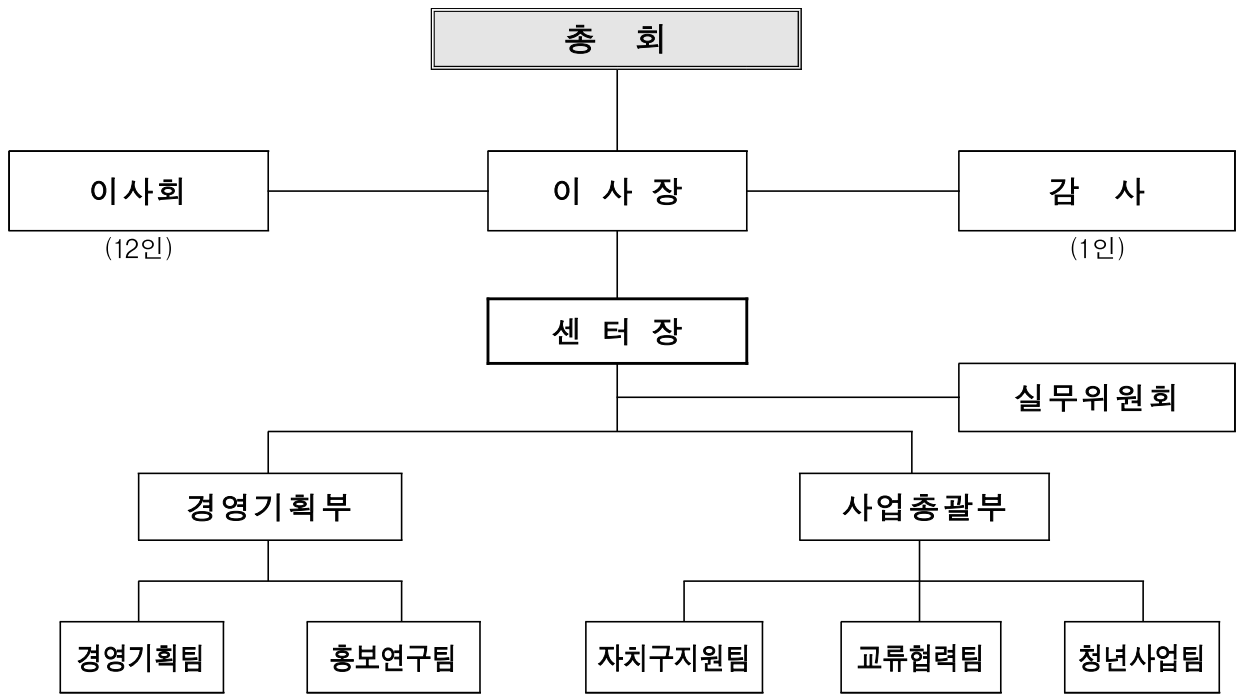
[서울시자원봉사센터 현황]

□ 설립 개요

- 기관명 : (사)서울특별시자원봉사센터
- 설립형태 : 사단법인(민법 제32조의 비영리법인)
- 소재지 : 서울시 마포구 마포대로 163, 서울신용보증재단 3층
- 설립일 : 2006. 1. 18.

□ 조직 및 인력

○ 조직



○ 인력

(2022.8.31 기준)

구분	계	임원	일반직						
		센터장	1급	2급	3급	4급	5급	6급	7급
정원	36	1	2	2	4	6	9	12	
현원	36	1	2	1	3	5	8	16	
증감	-	-	-	△1	△1	△1	△1	+4	

※ 정원 외 : 1명(도시회복 네트워크 전담직)

다. 서울특별시자원봉사센터의 출연 필요성 검토

○ 서울시자원봉사센터는 서울시 25개 자치구 자원봉사센터의 자원봉사활동을 총괄하고 종합적으로 관리하는 기관으로써 자원봉사 플랫폼의 조직화와 체계적인 관리 및 여건 마련 등 매우 중요한 역할을 담당하고 있다고 하겠음.

※ 특히, 자원봉사 수요처 발굴과 자원봉사자를 연결하여 서울시 25개 자치구의 자원봉사센터가 유기적으로 운영될 수 있도록 통합조정하며, 중앙부처와 다른 시도 자원봉사센터와의 협업, 정보교환, 자원봉사 정보망 구축 등의 역할 수행은 중요한 존립이유라고 하겠음.

「서울특별시 자원봉사활동 지원 조례」

제4조(설립 및 사업 등) ② 센터는 다음 각 호의 사업을 수행한다.

1. 센터의 운영에 관한 계획의 수립 및 시행
2. 자치구의 자원봉사센터, 자원봉사단체(그 기관을 포함한다. 이하 같다), 학교 및 기관에 대한 협력지원
3. 자원봉사를 필요로 하는 공공기관(「공공기관의 정보공개에 관한 법률」제2조제3호의 규정에 의한 공공기관을 말한다), 비영리법인·단체 또는 그 기관 및 개인(이하 "자원봉사수요자"라 한다)의 협력지원
4. 특별시·광역시·도 지역의 기관·단체들과의 상시협력체계 구축
5. 자원봉사관리자 및 지도자의 교육훈련
6. 자원봉사 프로그램의 개발 및 보급
7. 자원봉사 조사 및 연구
8. 자원봉사 정보자료실 운영
9. 그 밖에 특별시·광역시·도 지역의 자원봉사 진흥에 기여할 수 있는 사업

○ 다만, 서울시 자원봉사센터의 역할 수행 및 효율성 제고 등을 위해 다음과 같은 사안에 대한 보다 면밀한 검토가 요망된다고 하겠음.

○ 첫째, 최근 3년간 서울시 자치구별 자원봉사자 수는 증가하고 있으나, 봉사활동에 참가하는 인원수는 감소하여 자원봉사의 안정적 운영을 저해하고 있는바, 자원봉사자의 만족도 제고 및 지속성 담보 등을 위한 대안 마련이 요망된다고 하겠음.

[최근 3년간 서울시 및 자치구별 자원봉사자 등록 수 및 실질 참가자 수 현황]

(’22.8.31. 기준, 단위 : 명)

구분	2020년			2021년			2022년		
	등록인원	활동인원	참여율(%)	등록인원	활동인원	참여율(%)	등록인원	활동인원	참여율(%)
합 계	2,514,283	330,010	13.13	2,574,836	278,074	10.80	2,623,290	199,835	7.62
서울시	-	836	-	-	523	-	-	1,098	-
종 로	58,265	18,358	31.51	59,869	15,192	25.38	61,294	10,877	17.75
중 구	37,583	15,262	40.61	38,639	13,627	35.27	39,657	8,663	21.84
용 산	50,616	7,454	14.73	52,415	6,460	12.32	53,684	4,668	8.70
성 동	71,316	10,925	15.32	73,203	12,675	17.31	74,452	9,489	12.75
광 진	86,472	9,705	11.22	89,048	8,142	9.14	91,367	6,773	7.41
동대문	83,752	10,341	12.35	84,949	7,788	9.17	87,047	6,593	7.57
중 량	105,322	7,673	7.29	107,353	6,494	6.05	108,933	4,723	4.34
성 북	101,183	10,218	10.10	104,143	7,777	7.47	106,288	6,093	5.73
강 북	61,912	6,705	10.83	63,258	5,052	7.99	64,331	4,167	6.48
도 봉	78,559	9,917	12.62	78,679	6,866	8.73	80,023	5,528	6.91
노 원	157,911	16,633	10.53	160,860	11,389	7.08	162,943	8,428	5.17
은 평	117,052	15,754	13.46	119,284	11,941	10.01	121,116	9,789	8.08
서대문	87,295	7,850	8.99	89,509	7,276	8.13	91,189	4,858	5.33
마 포	91,746	14,325	15.61	94,551	11,000	11.63	96,841	9,703	10.02
양 천	135,628	22,787	16.80	138,484	25,818	18.64	140,612	13,659	9.71
강 서	185,384	17,849	9.63	188,489	11,410	6.05	191,110	8,531	4.46
구 로	87,854	11,765	13.39	89,171	7,091	7.95	90,643	4,986	5.50
금 천	53,690	6,669	12.42	55,010	5,795	10.53	55,847	4,289	7.68
영등포	93,541	15,802	16.89	96,112	14,310	14.89	97,890	9,931	10.15
동 작	81,756	7,953	9.73	84,318	7,158	8.49	86,228	5,919	6.86
관 악	107,288	10,798	10.06	110,661	9,107	8.23	113,110	6,976	6.17
서 초	109,252	17,549	16.06	113,728	17,478	15.37	116,748	9,797	8.39
강 남	182,242	25,261	13.86	187,233	20,950	11.19	191,368	15,216	7.95
송 파	182,020	18,897	10.38	186,076	17,008	9.14	188,912	12,951	6.86
강 동	106,644	12,724	11.93	109,794	9,747	8.88	111,657	6,130	5.49

- 이와 관련하여 행정국과 서울시자원봉사센터의 자원봉사자 및 단체 등록 추이여부에 대한 점검과 함께, 자원봉사자의 효율적 활동과 자원봉사자의 기대를 충족시키기 위한 전문적인 자원봉사 관리체계가 필요하다고 하겠음.
- 또한, 자원봉사자 관리체계의 수준은 만족도 및 지속성 그리고 자원봉사를 통해 제공하는 서비스의 질과 효율성에 의해 결정되는 바, 자원봉사자의 교육 경험과 활동의 만족수준이 자원봉사자의 적극성과 높은 연관이 있음을 감안한 관리체계 개선 노력이 요망된다고 하겠음.
- 특히, 최근 5년간 자원봉사 프로그램 중 신설 및 폐지에 따른 프로그램 변화가 빈번하고, 자원봉사 단체 등록 이후 자원봉사자 모집실적이 저조한 단체가 있으며, 봉사 횟수 등 참여율이 감소하고 있는바,
 - 자원봉사센터의 자원봉사자 모집 전략 및 관리전략으로서 자원봉사자 교육을 적극적으로 제공하고 활동에 대한 만족도 제고 및 지속가능한 방안 마련을 위한 행정국과 자원봉사센터의 역할이 중요한 시점이라고 하겠음.

[최근 5년간 자원봉사 프로그램 운영 현황]

자원봉사 프로그램 지원사업	2018	2019	2020	2021	2022
지역거점(캠프) 자원봉사 프로그램	10	30	50	52	131
자치구센터 특성화 프로그램	11	19	16	폐지	폐지
도시회복 실천네트워크 시범사업	-	-	-	6	10
청소년봉사학습 프로그램	16	22	21	20	21
소모임 활성화 프로그램	12	폐지	폐지	폐지	폐지
어린이가족봉사 프로그램	6	폐지	폐지	폐지	폐지
기업자원봉사 프로그램	4	8	폐지	폐지	폐지
대학생주도 기획봉사 프로그램	9	9	24	44	24
프로청사이(프로보노와 청년들이 만들어가는 사회참여이야기)	-	20	22	20	9
코로나19, 기후위기 등 자원봉사 활동 프로그램	-	-	-	-	5
계	68	108	133	142	200

- 둘째, 자원봉사센터는 대부분의 운용재원을 출연금에 의존(2021년 45억 9천만원, 2022년 46억 2천만원, 2023년 53억 6천만원)하고 있음에도 불구하고, 인건비와 자체 운영비가 출연금의 상당 부분을 차지하고 있는바, 기부물품 모집 및 다양한 재원확보 방안을 마련할 수 있도록 자원봉사센터의 적극적인 노력이 요구된다고 하겠음.

[최근 3년간 자원봉사센터 예산(편성액 기준)]

(단위 : 천원)

구분 \ 연도	2021년	2022년	2023년
계	4,589,741	4,619,746	5,360,809
인건비	1,792,175	1,733,201	1,781,482
경비	841,807	814,985	928,087
사업비	1,743,199	1,864,000	2,443,680
자본지출	11,000	6,000	6,000
성과급	201,560	201,560	201,560
예비비	0	0	0

- 한편, 자원봉사센터는 서울시 출연기관임에도 불구하고 사단법인의 법인성을 가지고 있어 공기업담당관에 의한 기관운영실적평가가 아닌, 자치행정과에서의 자체평가에 따라 꾸준히 우수 등급(나)을 받고 이를 통해 성과급이 지급되고 있는 문제점이 지적되어, 2020년부터는 다른 서울시 출연기관들과 같이 공기업담당관에 의한 기관 경영평가 및 기관장 성과계약 이행실적 평가가 이루어지고 있음.
- 따라서 이와 같은 평가결과를 통해 시정 요구를 지적받은 사항과 관련 대책 마련 및 이를 세출예산 기초로 활용하는 등 성과평가의 취지 달성을 위한 자원봉사센터의 각별한 노력이 요망된다고 하겠음.

〈 서울시 자원봉사센터 경영평가 결과 〉

연도	총득점	공통	사업	주관부서 참여형지표	등급	시민 만족도	성과급 지급율
`16년 실적 `17년 평가	88.34	31.97	56.37		나	91.2	220%
`17년 실적 `18년 평가	87.34	33.11	54.23		나	84.6	190%
`18년 실적 `19년 평가	88.66	42.09	46.57		나	90.6	220%
`19년 실적 `20년 평가	89.36	39.36	50.00		나	-	220%
`20년 실적 `21년 평가	86.84	39.01	47.83		나	-	190%

※ 2021년 실적(2022년 평가) 평가결과는 아직 미통보됨

※ 출연기관 경영평가 평가지표 기준

○ 평가지표

- 공통지표 : 기관운영, 시정철학 등 기관에 공통으로 적용되는 지표
- 사업지표 : 기관별 혁신과제, 주요사업의 성과를 평가하는 지표

평가지표	주요내용
공שי지표(50%)	리더십·전략(15점), 경영시스템(11점), 사회적 책임(24점)
사업지표(50%)	코로나19 대응 성과(5점), 사업성과(45점)

〈 서울시 자원봉사센터 기관장평가 결과 〉

연도	총득점	등급	성과급 지급율	비고
`16년 실적 `17년 평가	87.62	A	190%	성과급 지급율 190% 기본연봉 인상율 3%
`17년 실적 `18년 평가	90.33	S	220%	성과급 지급률 220%(조정지급률) 기본연봉 인상률 6%
`18년 실적 `19년 평가	90.76	S	235%	성과급 지급률 235%(조정지급률) 기본연봉 인상률 6%
`19년 실적 `20년 평가	89.07	A	220%	성과급 지급률 220%(조정지급률) 기본연봉 인상률 2%
`20년 실적 `21년 평가	87.70	A	190%	성과급 지급률 220%(조정지급률) 기본연봉 인상률 2%

※ 2021년 실적(2022년 평가) 평가결과는 아직 미통보됨

※ 출연기관 기관장평가 평가체계 기준

- 평가체계 : 경영평가(75%) + 사업성과 평가(13%) + 직원만족도(12%)
 - 경영평가 : 출연기관 경영평가 결과
 - 사업성과 평가 : 기관장 성과계약서의 사업성과 지표를 주관부서에서 평가
 - 직원만족도·청렴평가 : 기관별 내부직원 대상 설문조사 결과

○ 또한, 서울시자원봉사센터의 법인성은 민법상 사단법인으로 출연기관이 아님에도 불구하고 조례에 근거(제13조)하여 서울시가 출연금을 출연하고 있는 불일치 현상이 발생하고 있는 바, 법인성을 올바르게 바로 잡기 위한 개선방안 마련과 함께 중앙정부에 대한 지속적인 법령개정 건의 등 다각적인 노력이 요망된다고 하겠음.

※ 「서울특별시 자원봉사활동 지원 조례」

제13조(센터지원) ① 시장은 센터에 대하여 예산의 범위 안에서 운영비 및 사업비 등을 출연할 수 있다.

② 시장은 센터의 효율적 운영을 위하여 필요하다고 인정하는 경우에는 「지방공무원법」 제30조의4의 규정에 의하여 센터에 소속공무원을 파견할 수 있다.

○ 셋째, 서울시 자원봉사센터는 ‘코로나19 집중관리군 산소포화도 측정기 재사용 사업’을 서울시로부터 별도로 위탁받아 추진중인 바, 위탁사업 수행과 더불어 자원봉사센터 본연의 사업들이 누수 및 소홀히 운영되지 않도록 각별한 주의와 노력이 요망된다고 하겠음.

[최근 3년간 민간위탁 사업 현황]

(단위 : 천원 / 2022.08.31.기준)

구 분		연 도	2020년	2021년	2022년
제49회 전국소년체육대회 및 전국장애학생 체육대회 자원봉사운영	예 산 액		226,500		
	(실교부액)		(136,672)		
	사업외 수입		41		
	집 행 액		51,238		
	잔 액		85,475		
1인가구 시간은행 구축운영	예 산 액		32,830		

구 분		연 도	2020년	2021년	2022년
	(실교부액)		(32,830)		
	사업외 수입		9		
	집행액		22,339		
	잔액		10,500		
전국 생활체육 대축전 자원봉사운영	예산액 (실교부액)			350,000 (66,059)	
	사업외 수입			10	
	집행액			33,627	
	잔액			32,442	
코로나19 집중관리군 산소포화도 측정기 재사용 사업	예산액 (실교부액)				54,000 (54,000)
	사업외 수입				5
	집행액				38,098
	잔액				15,902

- 넷째, 서울시자원봉사센터는 그동안 코로나19의 지속적인 발생으로 인해 주요 사업들을 취소·축소 운영하였으나, 2023년 예산 편성에는 포스트 코로나에 따라 여비, 교육훈련비, 회의운영비 등 각종 경비 비용을 코로나 19 이전으로 정상화하여 편성하였는바,
 - 이에 따른 주요 사업들이 내실 있고 효율적으로 운영될 수 있도록 팬데믹 이후 사회적 단절과 소외계층에 대한 지원방안 마련과 다양한 방식으로 시민들이 공익적 활동에 참여할 수 있도록 하는 면밀한 정책방향 설정이 필요할 것으로 사료됨.

[2023년도 경비 관련 편성내역]

(단위:천원)

구 분	2022년 출연금 (A)	%	2023요구액(안) (B)	%	증감 (B-A)	%	증감사유
총 계	814,985	17.7%	928,087	17.3	113,102	16.0%	
경 비	814,985	17.7%	928,087	17.3%	113,102	13.9%	- 인건비 증가분에 따른 4대보험료 반영 - 센터 관리비 인상률 CPI 2% 반영 - 여비, 교육훈련비, 회의운영비 등 각종 경비의 코로나19 이전으로 정상화

- 다섯째, 2022년 서울시 자원봉사센터 출연금 16%가 증액되었는바, 관련 법령(「지방자치단체 출자·출연 기관의 운영에 관한 법률」 제7조제1항 및 같은 법 시행령 제7조제2항)에 따라 전년보다 증액하여 출연하는 경우, 출연의 타당성을 미리 검토하기 위해 ‘출자·출연 기관 운영심의위원회’에서

심의·의결 후 그 결과를 공개하도록 규정하고 있음에도 불구하고,

- 행정국은 서울시 자원봉사센터 출연동의안 제출 전 심의·의결·공개의 절차를 누락하였는바, 타당성을 입증하는 사전절차가 미이행된 출연동의안에 대해서 의회가 동의하는 것이 적절한지 신중한 검토가 요망된다고 하겠음.

※ 행정국은 자원봉사센터 출연금 증액에 대하여 ‘출자·출연 기관 운영심의위원회’를 본예산 편성전인 10월에 받는다고 하고 있음.

※ 「지방자치단체 출자·출연 기관의 운영에 관한 법률」

제7조(출자·출연 기관의 설립·운영의 타당성 검토와 설립 전 협의 등) ① 지방자치단체는 출자·출연 기관(제2항제2호에 따라 협의를 하지 아니할 수 있는 출자·출연 기관을 포함한다)을 설립하려는 경우 또는 대통령령으로 정하는 일정금액 이상을 추가로 출자하거나 전년보다 증액하여 출연하려는 경우에는 출자·출연 기관의 설립·운영의 타당성 등에 대하여 검토한 후 심의위원회의 심의·의결을 거쳐야 한다. 이 경우 지방자치단체는 다음 각 호의 사항에 관하여 그 결과를 공개하여야 한다.

1. 지방자치단체의 투자 및 사업의 적정성
2. 주민복리에 미치는 효과
3. 그 밖에 지역경제에 미치는 효과 등 대통령령으로 정하는 사항

※ 「지방자치단체 출자·출연 기관의 운영에 관한 법률 시행령」

제7조(출자·출연 기관의 설립·운영의 타당성 검토 및 검토 결과의 공개)

② 법 제7조제1항 각 호 외의 부분에서 “대통령령으로 정하는 일정금액 이상을 추가로 출자하거나 전년보다 증액하여 출연하려는 경우”란 다음 각 호의 경우를 말한다.

1. 해당 회계연도에 출자기관에 출자하려는 금액의 총액이 그 출자기관의 전년도 12월 31일 기준 재무상태표상 자본금의 100분의 5 이상인 경우
2. 해당 회계연도에 출연기관에 출연하려는 금액의 총액이 직전 회계연도 출연금의 100분의 110 이상인 경우

라. 서울특별시자원봉사센터 2022년 사업추진 실적 및 2023년 계획의 적정성

- 서울시 자원봉사센터는 ‘연대 협력’, ‘소통공유’, ‘변화혁신’의 핵심가치를

통해 서울시민의 건강한 자원봉사 생태계 조성이라는 중장기 비전을 제시하고 있고, 2022년도에는 4개분야(i) 민간주도 자원봉사 및 지역밀착형 현장 지원 강화, ii) 자원봉사 사업 및 정책 개발 역량 제고, iii) 거버넌스 및 파트너십 확대, iv) 서울시 위탁사업) 13개 단위사업을 추진하고 있으며,

- 민간주도 자원봉사 및 지역밀착형 현장 지원 강화 분야에서는 ‘시·구 자원봉사센터 협력’, ‘동 단위 자원봉사 캠프 지원’, ‘청소년 봉사 학습 개발 및 지원’, ‘자원봉사 교육 플랫폼 운영’, ‘시·구 전산시스템 운영 지원’ 등 5개 사업을 운영하고 있고,
- 자원봉사 사업 및 정책 개발 역량 제고 분야에서는 ‘정책개발 및 국제협력’, ‘대학생 멘토링 자원봉사 「서울동행」 운영’, ‘대학(원)생 기획 봉사 활동지원’, ‘자원봉사 홍보사업’ 등 4개 사업을 추진하고 있으며,
- 거버넌스 및 파트너십 확대 분야에서는 ‘재난대응 자원봉사’, ‘온라인 자원봉사 플랫폼 운영’, ‘민·관 자원봉사 협력사업’ 등 3개 사업을 운영하고 있고,
- 서울시 위탁사업으로는 ‘코로나19 집중관리군 산소포화도 측정기 재사용 사업’을 운영하고 있음.

(2022년 사업계획 대비 추진실적)

사업	추진계획	추진현황 (2022.8.31. 기준)
시·구 자원봉사센터 협력	<ul style="list-style-type: none"> ○ 시·구자원봉사센터간 유기적인 협력체계 강화 <ul style="list-style-type: none"> - 시·구센터 정책세미나 및 통합워크숍(2회), 시·구센터장 회의(6회) ○ 지역 맞춤형 네트워크 조성·지원 <ul style="list-style-type: none"> - 현안과제 설정 및 문제해결 자원봉사 추진을 위한 지역 네트워크 구축사업(8개구) - 자치구센터 담당자 역량강화 프로그램 운영(4회) - 맞춤형 네트워크 모형 개발 및 보급, 성과공유회 ○ 자원봉사 수요처 및 단체 운영 관리 역량강화 <ul style="list-style-type: none"> - 수요처·단체 1365 포털 담당자회의(3회) 및 역량강화 교육(3회, 공동사업 개발과정 운영) - 수요처(단체) 운영관리 매뉴얼 개발 보급, 수요처 전수조사 지원 및 자원봉사 현장지원(공동 프로그램 운영 지원 등) - 자원봉사 정책위원회(2회), 1365 자원봉사 포털 시스템 운영 지원 	<ul style="list-style-type: none"> ○ 시·구자원봉사센터간 유기적인 협력체계 강화 <ul style="list-style-type: none"> - 시·구센터 정책세미나(1회, 27명), 시·구센터장 회의 및 신입 센터장 간담회(5회), 시·구센터 핵심사업설명회(2회) ○ 지역 맞춤형 네트워크 조성·지원 <ul style="list-style-type: none"> - 현안과제 설정 및 문제해결 자원봉사 추진을 위한 지역 네트워크 구축사업(10개구) - 자치구센터 담당자 역량강화 프로그램 운영(2회, 33명) - 찾아가는 사업설명회(8개구), 현장모니터링(12회) ○ 자원봉사 수요처 및 단체 운영 관리 역량강화 <ul style="list-style-type: none"> - 수요처·단체 1365 포털 담당자회의(3회, 52명) 및 역량강화 교육(3회, 52명), 자원봉사 수요처 관리자 온라인 교육(442명) - 수요처 전수조사 지원(25개구, 현장 모니터링 6회) 및 자원봉사 현장지원(공동 프로그램 운영 지원 : 5개구, 모니터링 3회) - 자원봉사 정책위원회(6명), 1365 자원봉사포털시스템 운영 지원(상시)

	(상시)	
동 단 위 자 원 봉사 캠프 지원	<ul style="list-style-type: none"> ○ 자원봉사 캠프 공동사업 '내 곁에 자원봉사' 운영 <ul style="list-style-type: none"> - 자원봉사 캠프 공동사업 추진을 위한 사업설명회(세미나) 진행 - 공동사업 매뉴얼 제작(1,200부) 및 활동가 교육(5개 권역) - 자치구센터 공동사업 지원(25개구, 100개캠프) 및 추진가 활동지원(12개구) - 역량강화 워크숍 및 성과공유회 운영(2회) ○ 동단위 주민참여 확대를 위한 '캠프 자원봉사 운영모델' 개발 및 지원 <ul style="list-style-type: none"> - 캠프 자원봉사 운영 모델링(학습-실천-경험관리) 지원(25개 캠프) - 캠프 자원봉사 운영 모델 개발 및 사업설명회 중간평가 사례공유 평가(5회) ○ 캠프 활동가 역량강화를 위한 교육 프로그램 운영 <ul style="list-style-type: none"> - 캠프 신규 활동가 양성과정(신규 활동가 발굴, 기본교육 등 2회) - 장기 활동가 심화과정(70명, 자원봉사 경험 체계화 / 민주적 리더십 교육) 	<ul style="list-style-type: none"> ○ 자원봉사 캠프 공동사업 '내 곁에 자원봉사' 운영 <ul style="list-style-type: none"> - 자원봉사 캠프 공동사업 추진을 위한 사업설명회(172명) - 공동사업 매뉴얼 기획회의(2회) 및 제작·배포(1,200부) - 내 곁에 자원봉사 활동가 교육(온라인) 및 활동선포식(300명) - 내 곁에 자원봉사 지원(25개구, 106개캠프) 및 추진가 활동지원(7개구) - 내 곁에 자원봉사 활동을 위한 '온박스 생활품 등' 지원(24개구, 2,650박스) - 여름철 공동사업 '얼음팩 캠페인' 사업설명회(69명) 및 활동운영(69개 캠프) ○ 동단위 주민참여 확대를 위한 '캠프 자원봉사 운영모델' 개발 및 지원 <ul style="list-style-type: none"> - 캠프 자원봉사 운영 모델링(학습-실천-경험관리) 지원(25개 캠프) - 자원사업 자문회의(5명), 사업설명회(22개구), 기획워크숍 운영(40명) ○ 캠프 활동가 역량강화를 위한 교육 프로그램 운영 <ul style="list-style-type: none"> - 캠프 신규 활동가 양성과정 운영(20개구, 252명 수료)
청 소 년 봉사 학습 개발 및 지원	<ul style="list-style-type: none"> ○ 지역사회 연계형 청소년봉사학습 운영 확대 <ul style="list-style-type: none"> - '청소년 봉사학습 실천학교' 지원(25개구 초·중·고 대상, 시교육청 연계) - 청소년 봉사학습 매개자(멘토, 교사, 학부모, 담당자) 양성(3회) - 지역사회이슈(기후전환 등) 및 교육과정 연계 봉사학습 콘텐츠 개발(2회) - '22년 청소년봉사학습 설명회 및 성과공유회(2회) ○ 진로와 연계한 청소년 봉사학습 운영방안 개발 <ul style="list-style-type: none"> - '22년 개정교육과정에 따른 초·중·고등학교 봉사학습 프로그램 ○ 지속가능한 봉사학습 운영체계(네트워크) 구축 <ul style="list-style-type: none"> - 자원봉사 기관 네트워크 운영 및 공동 포럼 개최 : 청소년 봉사학습 관련 제도 개선 등 - 프로그램의 다양화를 위한 유관기관 단체발굴 및 연계협력 확대 	<ul style="list-style-type: none"> ○ 지역사회 연계형 청소년봉사학습 운영 확대 <ul style="list-style-type: none"> - '청소년 봉사학습 실천학교' 지원(21개구, 178개 초·중·고 지원, 4개구 자체 운영), 사업설명회(25개구) - 청소년봉사학습 담당자 교육(봉사학습 레시피 및 캠페인 교육 2회, 41명), 멘토 양성교육(자원봉사스타트업 1회, 31명) ○ 진로와 연계한 청소년 봉사학습 운영방안 개발 <ul style="list-style-type: none"> - '콘텐츠 개발 관련 현장 전문가 연구진 구성(8명) 및 기획회의(5회) - 청소년 진로연계 봉사학습프로그램 교육 및 활동 공유회 3회, 26명) ○ 지속가능한 봉사학습 운영체계(네트워크) 구축 <ul style="list-style-type: none"> - 자원봉사기관 네트워크 회의(4개기관), 공동 포럼 준비회의(2회) - 서울시교육청, 서울시자원봉사센터, 서울시사회복지협의회, 서울시청소년활동진흥센터 - 서울시교육청 장학사 워크숍 연계
자 원 봉사 교육 플랫폼 운영	<ul style="list-style-type: none"> ○ 자원봉사 관리자 교육과정 운영(9회) <ul style="list-style-type: none"> - 입문과정(2회) : 신입 자원봉사 관리자로서의 기본 역량 강화 교육 - 직무과정(3회) : 자원봉사 관리자의 핵심 직무역량 강화를 위한 직무별 교육 - 전문과정(4회) : 자원봉사 관리자의 전문성을 강화시키는 역량 고도화 교육 ○ 자원봉사 시민학교 운영 : 자원봉사 리더 발굴 및 육성 <ul style="list-style-type: none"> - 서울시민대학과 연계한 자원봉사 '시민석사과정' 운영(13회, 연인원 520명) - 자원봉사 리더 육성을 위한 현장 실천학습(3회, 자원봉사 기획 및 활동) ○ 온라인 교육 플랫폼 운영 <ul style="list-style-type: none"> - 온라인(홈페이지 및 모바일)을 통한 학습관리 및 동영상 플레이 서비스 운영(상시) - 교육 콘텐츠 개발 및 연계(10회), 자치구센터 콘텐츠 보급(4회) 	<ul style="list-style-type: none"> ○ 자원봉사 관리자 교육과정 운영(2회, 52명) <ul style="list-style-type: none"> - 입문과정(1회, 26명), 직무과정(1회, 26명) ○ 자원봉사 시민학교 운영 : 자원봉사 리더 발굴 및 육성 <ul style="list-style-type: none"> - 서울시민대학과 연계한 자원봉사 '시민석사과정' 운영(11회, 475명) - 자원봉사 리더 육성을 위한 현장 실천학습(4회, 106명) ○ 온라인 교육 플랫폼 운영 <ul style="list-style-type: none"> - 온라인(홈페이지 및 모바일)을 통한 학습관리 및 동영상 플레이 서비스 운영(상시) - 교육 콘텐츠 연계 및 자치구센터 콘텐츠 보급(6회), 담당자 네트워크(2회, 26명)
시 · 구 전 산 시스템 운영 지원	<ul style="list-style-type: none"> ○ 정보화시스템 통합 운영관리 및 기능개선 <ul style="list-style-type: none"> - 센터홈페이지, V세상 및 동행관리시스템, 자치구 홈페이지의 안정적인 유지관리 - 센터홈페이지 : 웹접근성 인증 획득 및 웹호환성 유지 - V세상 : 게시판 기능개선, 관리자모드 기능개선을 통한 시 	<ul style="list-style-type: none"> ○ 정보화시스템 통합 운영관리 및 기능개선 <ul style="list-style-type: none"> - 정보화시스템에 대한 안정적 유지관리 수행(매월 1회 정기 점검) - 센터홈페이지 : 웹접근성 인증 획득 - V세상 : 게시판 기능개선, 관리자모드 기능개선 완료 - 동행관리시스템 : 회원관리 메뉴 전자정부 F/W 적용 완료

	<p>민친화성 향상</p> <ul style="list-style-type: none"> - 동행관리시스템 : 전자정부 F/W 적용(회원관리), 경험관리 /카드발급 기능 개발 <p>○ 개인정보보호 및 정보보안 강화</p> <ul style="list-style-type: none"> - 센터 및 자치구센터 홈페이지 관리자 개인정보보호 교육 실시 (상하반기 각 1회) - 소프트웨어 사용실태점검, 보안 소프트웨어 구매/설치 점검 - 개인정보보호 및 정보보안 솔루션 도입 <p>○ 전산 기반 비대면 업무역량 강화</p> <ul style="list-style-type: none"> - 센터 내 비대면 업무역량 강화를 위한 클라우드 공유 기능 적용(NAS 활용) 	<p>경험관리 및 카드발급 기능 개발 완료</p> <p>○ 개인정보보호 및 정보보안 강화</p> <ul style="list-style-type: none"> - 상반기 센터 및 자치구센터 홈페이지 관리자 개인정보보호 교육 실시 완료(센터 1회, 35명 / 자치구센터 1회, 14명) - 개인정보보호 및 정보보안 솔루션 도입 완료 : 매월 1회 개인정보점검, 매주 1회 PC보안 점검 실시 중 <p>○ 전산 기반 비대면 업무역량 강화</p> <ul style="list-style-type: none"> - 센터 전용 클라우드 공유 기능 적용 완료 - 센터 전용 메일 대용량 첨부파일 링크 기능 적용 완료
<p>정책 개발 및 국제협력</p>	<p>○ 자원봉사 정책개발 : ESG 기반의 정책변화에 부응하는 자원봉사 체계 연구</p> <ul style="list-style-type: none"> - ESG를 반영한 자원봉사센터 운영체계 개발 연구 - ESG 기반의 서울시자원봉사센터 증장기 사업개발 연구 <p>○ 자원봉사 육구 기반의 자원봉사 관리 체계 개발 및 운영지원</p> <ul style="list-style-type: none"> - 자원봉사자 활동에 대한 사회적 인정 및 관리 방식 연구 - 주제별 자원봉사 현장 전문가 집담회 운영(3회) <p>○ 연구 및 사업추진을 위한 주제 관련 현장 이해 관계자 의견 수렴</p> <ul style="list-style-type: none"> - 현장기반의 연구과제 도출을 위한 의견조사 및 연구자문회의(2회) 운영 <p>○ 국제 자원봉사 정보 발굴 및 교류</p> <ul style="list-style-type: none"> - SDGs(지속가능개발목표) 관련 기관사업 영문자료 발간(2회) 및 주요 이슈 관련 해외자료 발굴 및 정보 공유 - 기관 중점사업 관련 글로벌 웨비나 참여 	<p>○ 자원봉사 정책개발 : ESG 기반의 정책변화에 부응하는 자원봉사 체계 연구</p> <ul style="list-style-type: none"> - ESG를 반영한 자원봉사센터 운영체계 개발 연구 - ESG 기반의 서울시자원봉사센터 증장기 사업개발 연구 <p>○ 자원봉사 육구 기반의 자원봉사 관리 체계 개발 및 운영지원</p> <ul style="list-style-type: none"> - 자원봉사자 활동에 대한 사회적 인정 및 관리 방식 연구 - 주제별 자원봉사 현장 전문가 집담회 운영(10월) <p>○ 연구 및 사업추진을 위한 주제 관련 현장 이해 관계자 의견 수렴</p> <ul style="list-style-type: none"> - 현장기반의 연구과제 도출을 위한 의견조사(진행중) 및 연구자문회의(2회, 4명) 운영 <p>○ 국제 자원봉사 정보 발굴 및 교류</p> <ul style="list-style-type: none"> - 해외 유관기관 저널 기고(AVE 매거진 '자원봉사캡처' 성과 자료 기고, 해외 유관기관 DB구축(99개국 244개소))
<p>대학생 멘토링 자원봉사 운영</p>	<p>○ 초·중·고생 학습지원 대학생 멘토링(교육, 돌봄, 재능) 봉사 프로그램 운영</p> <ul style="list-style-type: none"> - 멘토링 봉사활동 프로그램 운영 지원(연중) : 대학생 5,000여명, 활동기관 390여개 - 활동기관 운영 모니터링 지원(50개 기관) : 현장소통 강화 및 우수사례 발굴 등 - 관리교사 협의체 운영 : 대학생 현장 활동 멘토로서 관리교사 역할 강화 - 서울동행 참가자(대학생, 관리교사, 수혜학생) 성과추진을 위한 만족도 조사(상·하반기) - 서울동행 대학생 참가자 경험 브랜딩 포트폴리오 설계 및 운영 <p>○ 대학생·관리교사 교육</p> <ul style="list-style-type: none"> - 대학생 자원봉사 교육과정 운영 강화(75회) : 자원봉사 경험을 인문학적 해석, 의미 발견 	<p>○ 초·중·고생 학습지원 대학생 멘토링(교육, 돌봄, 재능) 봉사 프로그램 운영</p> <ul style="list-style-type: none"> - 동행 활동현황 : 대학(원)생 4,182명, 활동기관 367개, 초·중·고생 10,643명 - 활동현장 모니터링(우수사례 발굴, 운영비 정산 등) : 22개 기관 - 동행 활동기관 관리교사 협의체 자문회의 운영 1회 - 서울동행 참가자(대학생, 관리교사, 수혜학생) 상반기 만족도 조사 - 서울동행 대학생 참가자 경험 브랜딩 포트폴리오 설계 및 운영 <p>○ 대학생·관리교사 교육</p> <ul style="list-style-type: none"> - 대학생 자원봉사 교육과정 운영 강화(6,984명) : 자원봉사 경험을 인문학적 해석, 의미 발견 · 동행활동 전반적 이해 등 '동행학개론' : 온라인 교육(수시) 2,733명 · 동생의 특성, 소통&관계법 등 '동생이해와 실제' : 온라인

	<ul style="list-style-type: none"> · 동행학개론/동행살천론(상시, 영상사칭), 동행인문학(67회, 화상강의), 자기브랜딩(8회, 화상강의) - 대학생 멘토역할 강화를 위한 활동기관 관리교사 교육 : 16회(직무교육 12회, 심화교육 4회) <p>○ 안전한 봉사활동 및 인정·격려 지원</p> <ul style="list-style-type: none"> - 자원봉사활동 상해보험 처리지원 및 봉사단증 제작 배부 - 동행 우수 활동자(대학생, 관리교사 등) 시상 표창, 문화나눔 1,400명 <p>○ 온·오프라인 서울동행 참가자 모집 및 확산 홍보 강화</p> <ul style="list-style-type: none"> - 대학생 영상 크루 운영(6개팀, 18편 제작) : 서울동행 영상 콘텐츠 기획·제작 - 포스터 등 홍보 콘텐츠 제작, 서울동행 참여자 모집 자허철 광고 등(2~3월, 8~9월) - 뉴미디어 채널(인스타그램, 유튜브 등) 및 이벤트 운영, 우수 사례 공모전(10~11월) - 멘토링 활동용품(어느새 친구) 2,000개 및 다이어리 제작 배부 4,000개 등 	<p>교육(수시) 2,726명</p> <ul style="list-style-type: none"> · 서울동행 활동의 의미 재해석 및 경험 공유 등 '동행인문학 : 화상강의 / 44회, 1,525명 - 대학생 멘토역할 강화를 위한 활동기관 관리교사 교육 : 7회, 168명 <p>○ 안전한 봉사활동 및 인정·격려 지원</p> <ul style="list-style-type: none"> - 봉사자 신분확인을 위한 봉사단증 제작 배부 1,926건 - 서울동행 문화나눔(뮤지컬) 5회, 716명 <p>○ 온·오프라인 서울동행 참가자 모집 및 확산 홍보 강화</p> <ul style="list-style-type: none"> - 대학생 영상 크루 운영(6개팀) 및 영상 콘텐츠 기획·제작(12편, 조회수 109,029회) - 상반기 서울동행 모집 포스터(4,000부) 배포, 모집광고(자허철, 버스, 네이버 파워링크 등, 2~8월) - 참여확산을 위한 이벤트(활동후기, 감사편지쓰기 등) : 6회, 198명
대학(원) 생 기 획 봉 사 활 동 지 원	<p>○ 대학별 자원봉사 프로젝트 리더 운영(20개교, 80명)</p> <ul style="list-style-type: none"> - 대학별 프로젝트 리더 구성(20개교, 학교별 4~5명), 기획 등 교육과정(5회) - 지역사회 연계 대학별 프로젝트 기획 및 운영(상·하반기, 총 40개 프로젝트) - 대학 연합 프로젝트 기획 및 운영(4회, 여름방학 중) <p>○ 대학 사회봉사 경험학습 운영(20개교) : 서울동행-대학 연계</p> <ul style="list-style-type: none"> - 대학 사회봉사 활성화를 위한 공동 교육 모델로 적용(교육 5회 + 봉사활동 20시간 내외) : 20개교 <p>○ 프로보노(직무전문가)와 함께하는 사회변화 자원봉사 프로젝트 자원(15팀)</p> <ul style="list-style-type: none"> - 사회변화 프로젝트 참여 프로보노 및 대학(원)생팀 공모 선발(15팀) - 프로젝트 기획·운영, 컨설팅 등 교육과정 운영(4회) <p>○ 프로보노-청년 매칭데이 운영(6회) : 청년의 진로탐색 지원</p> <ul style="list-style-type: none"> - 직무별 기업 임직원과 함께하는 진로 멘토링(6회) - 프로보노 인정격려 및 네트워크 운영관리(상시) 	<p>○ 대학별 자원봉사 프로젝트 리더 운영(25개교, 84명)</p> <ul style="list-style-type: none"> - 상반기 지역연계 프로젝트 지원 : 20개 프로젝트(간주대학교 등 25개 학교) - 온/오프라인 대학 연합프로젝트 진행 : 4개 프로젝트, 44명 - 프로젝트 기획 및 활동 역량강화 교육 : 4회, 225명 <p>○ 대학 사회봉사 경험학습 운영(서울동행-대학 연계) : 7개교, 139명</p> <ul style="list-style-type: none"> - 교육 및 활동 과정 : 교육 5회(10시간, 502명), 멘토링 봉사 활동(20시간 내외, 541명) - 운영매뉴얼 제작/배포, 설명회 실시(2회, 21개교), 대학 담당자 네트워크(5회, 26명) <p>○ 프로보노와 함께하는 사회변화 자원봉사 프로젝트 지원</p> <ul style="list-style-type: none"> - 사회변화 프로젝트 참여 프로보노 및 대학(원)생팀 공모 선발(9팀, 33명) - 프로젝트 기획·운영, 컨설팅 등 교육과정 운영(4회, 62명) <p>○ 프로보노-청년 매칭데이 운영 : 4회, 431명</p> <ul style="list-style-type: none"> - 기업 19곳(서울시 투출기관, SM엔터테인먼트 등), 프로보노 75명, 청년 356명 - 프로보노 인정격려 물품 제작(1회, 200세트)
자 원 봉 사 홍 보 사 업	<p>○ 자원봉사에 대한 대중적 인지도 및 관심도 향상을 위한 대외홍보</p> <ul style="list-style-type: none"> - 자원봉사 성과 확산을 위한 언론보도(기획보도 10건, 수시보도 26건) - 서울시 매체 등 다양한 매체와의 연계 협력을 통한 홍보(41건) - 기관 브랜드 강화를 위한 온·오프라인 광고 및 대외홍보(10건) 	<p>○ 자원봉사에 대한 대중적 인지도 및 관심도 향상을 위한 대외홍보</p> <ul style="list-style-type: none"> - 자원봉사 성과 확산을 위한 언론보도(기획보도 6건, 수시보도 11건) - 서울시 매체 등 다양한 매체와의 연계 협력을 통한 홍보(6건) - 기관 브랜드 강화를 위한 온·오프라인 광고 및 대외홍보(5건)

	<ul style="list-style-type: none"> ○ 대시민 소통 활성화를 위한 온라인 콘텐츠 발굴 및 홍보 채널 운영 <ul style="list-style-type: none"> - 생애주기별 자원봉사 경험과 변화 중심의 홍보 콘텐츠 제작(36건) - 시민의 참여와 소통을 위한 SNS 채널(인스타그램, 유튜브, 블로그) 운영(상시) ○ 시민의 참여의지를 고취하는 인정·격려 운영 <ul style="list-style-type: none"> - 서울시 자원봉사 유공자 표창 운영(11월) 	<ul style="list-style-type: none"> ○ 대시민 소통 활성화를 위한 온라인 콘텐츠 발굴 및 홍보 채널 운영 <ul style="list-style-type: none"> - 생애주기별 자원봉사 경험과 변화 중심의 홍보 콘텐츠 제작(39건) - 시민의 참여와 소통을 위한 SNS 채널(인스타그램, 유튜브, 블로그) 운영(상시) ○ 시민의 참여의지를 고취하는 인정·격려 운영 <ul style="list-style-type: none"> - 서울시 자원봉사 유공자 표창 운영(11월)
재난 대응 자원 봉사	<ul style="list-style-type: none"> ○ 긴급 대응 '넉넉' 봉사단 운영 : 재난 발생 시 현장 초동 대응 <ul style="list-style-type: none"> - 긴급 대응 봉사단 운영 기반(협력체계) 조성을 위한 협의체 구성 및 운영 - 긴급 대응 자원봉사 운영 매뉴얼 및 교육과정 개발 - 긴급 대응 봉사단 홍보 및 봉사단원 모집(500명) - 재난 현장 대응 전문성 강화를 위한 교육·훈련 및 발대식 ○ 재난을 극복하는 시민 주체의 재난 대응력 및 지역회복력 강화 <ul style="list-style-type: none"> - 지역 중심의 '재난 회복력 프로그램' 운영 지원(6개) : 자치구센터, 재난관련 단체 등 - 재난예방 프로그램 컨설팅, 운영자료 제공 및 전문가(단체) 연계 ○ 효과적인 재난 현장 대응을 위한 통합자원봉사지원단 운영 <ul style="list-style-type: none"> - 자치구센터 재난 자원관리 및 공유를 위한 지원 현황조사 - 재난 발생 시 현장중심의 통합자원봉사지원단 운영 및 복구활동(발생시) 	<ul style="list-style-type: none"> ○ 긴급 대응 '넉넉' 봉사단 운영 : 재난 발생 시 현장 초동 대응 <ul style="list-style-type: none"> - 긴급 대응 봉사단 운영 기반(협력체계) 조성을 위한 협의체 구성 및 운영(간담회 2회, 협약식 1회, 55개 기관 업무협약) - 긴급 대응 자원봉사 운영 매뉴얼 및 교육과정 개발(매뉴얼, 기본교육 4강, 심화교육 2강) - 긴급 대응 봉사단 홍보 및 봉사단원 모집(699명) - 재난 현장 대응 전문성 강화를 위한 교육·훈련(교육 13회, 861명) 및 발대식(450명) ○ 재난을 극복하는 시민 주체의 재난 대응력 및 지역회복력 강화 <ul style="list-style-type: none"> - 지역 중심의 '재난 회복력 프로그램' 운영 지원(사대문 등 6개구) - 재난예방 프로그램 컨설팅, 운영자료 제공 및 전문가(단체) 연계(6회) ○ 효과적인 재난 현장 대응을 위한 통합자원봉사지원단 운영 <ul style="list-style-type: none"> - 재난 발생 시 현장중심의 통합자원봉사지원단 운영 및 복구활동(집중호우 피해복구 자원봉사 11개구, 5,331명 참여)
온라인 자원봉사 플랫폼 운영	<ul style="list-style-type: none"> ○ 코로나19, 기후위기 등 자원봉사 파트너 단체 발굴 및 지원 <ul style="list-style-type: none"> - 사례 공유회(V클럽) 운영 : 공공기관 기업·시민단체 등의 공동 사례 공유회(4회) - 단체 활동 공모 지원 : 자원봉사 활동 지원, 교육, 컨설팅 등(5개 단체) ○ 대시민 자원봉사 참여 캠페인 전개(시민주도 자원봉사) <ul style="list-style-type: none"> - '시민재단' 운영 : 시민·단체 등 캠페인 주제 관련 실천 방법 제안하기(2회) - 시민참여 캠페인 : 공공기관, 기업, 민간단체 등 다자간 협력을 통한 시민참여 활동(4회) ○ 일상 속 자원봉사 실천을 확산하는 공유 자료실 운영 <ul style="list-style-type: none"> - 활동 카드뉴스, 영상 등 스토리텔링, 실천 활동 정보 등 게시(90건) - 자원봉사 자료(연구물, 교육자료 등) 게시 및 단체간 공유 자료 제공 	<ul style="list-style-type: none"> ○ 코로나19, 기후위기 등 자원봉사 파트너 단체 발굴 및 지원 <ul style="list-style-type: none"> - 사례 공유회(V클럽) 운영 : 기후환경, 정보격차해소 주제 V클럽(2회), 단체발굴(4개), 온라인 송출 조회 (2,551회) - 단체 활동 공모 지원 : 5개 단체(기후변화 2개, 1인 가구 지원 3개) 선정 및 컨설팅 5회 ○ 대시민 자원봉사 참여 캠페인 전개(시민주도 자원봉사) <ul style="list-style-type: none"> - '시민재단' 운영 : 누구도 소외되지 않는 디지털 시대(디지털 소외 사례 공유 72건, 시민 아이디어제안 20건) - 시민참여 캠페인 : 환경 실천 "플로깅" 캠페인(60개 단체, 2,640명), 기후약자 돌봄 "얼음 땀" 캠페인(72개 단체, 68,234명 돌봄) 세대 간 마음 연결 온·오프라인 "편지왔어요" 캠페인(50플러스재단 외 3개 기관 사니어 101명, 1인 가구 청년 79명, 180명 참여) ○ 일상 속 자원봉사 실천을 확산하는 공유 자료실 운영 <ul style="list-style-type: none"> - 자원봉사 활동 사례 공유 스토리텔링(20건) : 영상, 카드뉴스 등 - 공유자료 : 자원봉사 활동자료(4건), 봉사단체 간 자료 공유(17건)
민·관 협력 사업	<ul style="list-style-type: none"> ○ 민·관 협력 자원봉사 운영 <ul style="list-style-type: none"> - ESG, 안전 등 기업·공공기관 자원봉사 공동기획·운영(4회) ○ 기업 사회공헌활동 및 지역 단체 연계 지원 <ul style="list-style-type: none"> - 기업 임직원 자원봉사활동 지원 및 지원연계(13회) 	<ul style="list-style-type: none"> ○ 민·관 협력 자원봉사 운영 <ul style="list-style-type: none"> - 다자간 협력 환경 실천 플로깅 캠페인(60개 단체, 2,640명) - 민간 협력 기후약자 돌봄 얼음 땀 캠페인(72개 단체 후원 및 참여, 68,234명 돌봄 진행)

	<ul style="list-style-type: none"> - 지역협력단체(NPO, 사회적 기업 등) 협력 및 자원봉사 공동프로그램 설계 운영(5건) <p>○ 공공기관 자원봉사 운영 지원</p> <ul style="list-style-type: none"> - 사회적 가치 실현을 위한 자원봉사 운영 컨설팅(홍보, 단체연계, 정보 제공 등) 지원(상시) - 사회공헌 담당자 자원봉사 교육(기본교육, 경합관리) 및 정보 교류(2회) - 자원봉사 수요조사-정보제공(4회) 및 활동(모집, 관리) 컨설팅 지원 	<p>○ 기업 사회공헌활동 및 지역 단체 연계 지원</p> <ul style="list-style-type: none"> - 기업 임직원 자원봉사활동 지원 및 자원연계(8회) : DB손해보험 미세먼지 없는 실내 숲 프로그램 외 8건 - 지역협력단체(NPO, 사회적 기업 등) 협력 및 자원봉사 공동 프로그램 설계 운영(2회 60명) : 강남구 1인가구 커뮤니티센터 연계 야생화 가드닝(20명), 제로웨이스트샵 연계 플로깅(40명) <p>○ 공공기관 자원봉사 운영 지원</p> <ul style="list-style-type: none"> - 사회적 가치 실현을 위한 자원봉사 운영 컨설팅 지원(6회, 618명) - 대통령 취임식 행사지원, 긴급생계비 지원 자원봉사 운영지원 등 - 사회공헌 담당자(자원봉사 관리자) 교육 및 정보 교류(1회, 24명) - 공공기관 연합 직무 멘토링 자원봉사 '청춘잡담'(1회, 10기관, 130명) - 자원봉사 수요조사-정보제공(4회) 운영
--	--	--

- 서울시자원봉사센터는 코로나19 지속에 따라 사업추진이 어려워 사업 계획 변경이 필요한 사업은 없는지 등 중간 점검과 함께,
- '시·구 자원봉사센터협력' 중 '지역 맞춤형 네트워크 조성·지원'사업이 행정국 자치행정과의 '주민자치회 및 마을공동체 종합지원센터 운영' 사업과 유사한 부분은 없는지, 또한 '대학생 멘토링 자원봉사 「서울동행」 운영' 중 '초·중·고생 학습지원 대학생 멘토링(교육, 돌봄, 재능) 봉사 프로그램 운영'사업이 평생교육국 교육지원정책과의 '서울런' 사업과 유사 중복 사업 및 예산의 중복투자 가능성은 없는지 등에 대한 전반적이고 종합적인 검토가 필요할 것으로 사료됨.

(2022년 사업계획 대비 추진실적)

사업	추진계획	추진현황 (2022.8.31. 기준)
시·구 자원봉사센터협력	<p>○ 지역 맞춤형 네트워크 조성·지원</p> <ul style="list-style-type: none"> - 현안과제 설정 및 문제해결 자원봉사 추진을 위한 지역 네트워크 구축사업(8개구) - 자치구센터 담당자 역량강화 프로그램 운영(4회) - 맞춤형 네트워크 모형 개발 및 보급, 성과공유회 	<p>○ 지역 맞춤형 네트워크 조성·지원</p> <ul style="list-style-type: none"> - 현안과제 설정 및 문제해결 자원봉사 추진을 위한 지역 네트워크 구축사업(10개구) - 자치구센터 담당자 역량강화 프로그램 운영(2회, 33명) - 찾아가는 사업설명회(8개구), 현장모니터링(12회)
대학생 멘토링 자원봉사 「서울동행」 운영	<p>○ 초·중·고생 학습지원 대학생 멘토링(교육, 돌봄, 재능) 봉사 프로그램 운영</p> <ul style="list-style-type: none"> - 멘토링 봉사활동 프로그램 운영 지원(연중) : 대학생 5,000여명, 활동기관 390여개 - 활동기관 운영 모니터링 지원(50개 기관) : 현장소통 강화 및 우수사례 발굴 등 - 관리교사 협의체 운영 : 대학생 현장 활동 멘토로서 관리교 	<p>○ 초·중·고생 학습지원 대학생 멘토링(교육, 돌봄, 재능) 봉사 프로그램 운영</p> <ul style="list-style-type: none"> - 동행 활동현황 : 대학(원)생 4,182명, 활동기관 367개, 초·중·고생 10,643명 - 활동현장 모니터링(우수사례 발굴, 운영비 정산 등) : 22개 기관 - 동행 활동기관 관리교사 협의체 자문회의 운영 1회 - 서울동행 참카지(대학생, 관리교사, 수혜학생) 생년기 만족도 조사

	사 역할 강화 - 서울동행 참가자(대학생, 관리교사, 수혜학생) 성과추진을 위한 만족도 조사(상 하반기) - 서울동행 대학생 참가자 경험 브랜딩 포트폴리오 설계 및 운영	- 서울동행 대학생 참가자 경험 브랜딩 포트폴리오 설계 및 운영
--	--	-------------------------------------

※ 서울시 주민자치회 사업 : 행정동 중심으로 주민들이 일상에서 느끼는 문제를 발굴·공유하고 주민총회를 통해 지역 문제를 선정하여 공적 의사결정에 참여함으로써 민관 협력을 통해 지역 문제를 해결하는 사업.

※ 서울시 서울런 사업 : 초·중·고 학생들이 선호하는 온라인 교육 콘텐츠를 종합반 수준으로 무제한 수강할 수 있도록 제공하고, 멘토링 서비스를 제공하여 학생들의 효율적인 학습관리를 지원하는 사업.

○ 한편, 서울시 자원봉사센터의 세부사업별 예산 집행률은 58.6%(2022년 8월말 기준)로 나타나고 있어,

- 사업 예산의 효율적 운영을 위해 연말 몰아치기식 예산 집행 소지는 없는지 여부와 집행 실적에 따른 2023년 출연금 규모의 조정 필요성은 없는지 여부 등 센터의 사업 전반에 대한 세밀한 점검과 검토가 요구된다고 하겠으며, 잉여금 발생시 2023년 사업비에 반영토록 하는 등 효율적인 재정운영을 위한 노력이 요망된다고 하겠음.

(2022년도 자원봉사센터 사업별 예산 및 집행현황)

(`22.08.31 기준, 단위 : 천원)

예산과목		예산		집행현황				
		2022 예산현액	%	집행액	%	향후 집행예정액	결산 전망액	%
자원봉사센터사	소 계	2,190,505	100.0%	1,283,147	58.6%	878,092	2,161,240	98.9%
	민간주도 자원봉사 및 지역 밀착형 현장지원 강화	907,000	41.4%	545,369	60.1%	351,913	897,283	99.1%
	시·구 자원봉사센터 협력	173,000	7.9%	108,621	62.8%	63,514	172,135	99.5%
	동단위 자원봉사원	295,000	13.5%	255,702	86.7%	38,118	293,820	99.6%

업	청소 소년원	100,000	4.6%	65,876	65.9%	31,623	97,500	97.5%
	자원봉사 교육	45,000	2.1%	17,293	38.4%	26,357	43,650	97.0%
	시·구 전산시스템	294,000	13.4%	97,877	33.3%	192,301	290,178	98.7%
	자원봉사 사업 및	982,000	44.8%	527,414	53.7%	438,579	965,993	98.2%
	정책 개발 협력	35,000	1.6%	22,250	63.6%	12,155	34,405	98.3%
	대학 (원) 생	760,000	34.7%	424,729	55.9%	326,151	750,880	98.8%
	대학 (원) 생	132,000	6.0%	40,094	30.4%	85,834	125,928	95.4%
	자원봉사 사업	55,000	2.5%	40,341	73.3%	14,439	54,780	99.6%
	거버넌스 및	247,505	11.3%	172,266	69.6%	71,698	243,964	98.7%
	온라인 자원봉사	50,000	2.3%	32,694	65.4%	16,206	48,900	97.8%
	재난 대응	132,000	6.0%	112,574	85.3%	17,050	129,624	98.2%
	민관 자원봉사	65,505	3.0%	26,998	41.2%	38,442	65,440	99.9%
	민간경상보조사업	54,000	2.5%	38,098	70.6%	15,902	54,000	100.0%
	코로나19 집중관리군 산소포화도 측정기 재사용 사업	54,000	2.5%	38,098	70.6%	15,902	54,000	100.0%

- 서울시 자원봉사센터는 2023년도 사업비 예산으로 24억 4천 3백만원을 편성하고 있으며, ‘「내 곁에」 자원봉사캠프 운영지원’, ‘자원봉사 프로그램 개발 및 지원’, ‘자원봉사 교육사업’, ‘시·구 전산시스템 운영지원’, ‘대학생 멘토링 「서울동행」 운영’, ‘자원봉사 홍보사업’, ‘재난대응 자원봉사’ 등 11개 단위 사업에 역점을 두고 사업추진을 계획하고 있는 것으로 보임.
- 다만, 서울시자원봉사센터의 주요 사업 중 ‘시·구 자원봉사센터 협력’,

‘내 곁에」 자원봉사캠프 운영지원’, ‘대학생 멘토링 「서울동행」 운영」사업은 2022년 사업에서 사업명만 변경되고 주요 내용은 동일한 사업으로 보이는 바, 포스트코로나에 따른 새로운 환경에 맞는 사업 계획 변경의 필요성과 사업계획 수립시 사업성과에 대한 세밀한 분석 없이 매년 전례 답습적인 사업계획을 반복하는 것은 아닌지에 대한 면밀한 검토가 요망된다고 하겠음.

(2023년 서울시자원봉사센터 주요 사업계획)

1) 시·구 자원봉사센터 협력 (28,200천원)

- 시·구자원봉사센터간 지역 협력 체계 강화
 - 소통·협력 강화를 위한 시·구자원봉사센터장회의(8회), 정책세미나, 자치구자원봉사센터 상시협력 및 지원
- 자원봉사 수요처 및 1365자원봉사포털 운영지원
 - 자치구자원봉사센터 수요처 담당자 교육, 수요처 전수조사 지원 및 자원봉사 운영·관리 지원을 위한 정책위원회 운영(2회)
 - 1365자원봉사포털 시스템 운영 지원 및 관리자 질의 응답(상시)
- 자원봉사 문화 확산을 위한 통합 성과 공유회
 - 시·구자원봉사센터 협력사업 등 활동성과 및 사례확산을 위한 성과공유회 운영

2) ‘내 곁에」 자원봉사캠프 운영지원 (475,790천원)

- 자원봉사 캠프 대표 프로그램 ‘내 곁에 자원봉사」 운영·지원(25개구)
 - ‘내 곁에 자원봉사」 온라인 사업설명회 및 2023년 활동 선포식 운영
 - ‘내 곁에 자원봉사」 운영을 위한 자치구센터 및 캠프 지원(25개구, 200개 캠프)
- 안전한 우리동네 만들기 집중 봉사활동 운영
 - 여름철(폭염, 풍수해) / 겨울철(한파, 폭설) 재난 취약 가정 방문(재난 대비 물품전달) 및 주거환경 개선을 위한 집중봉사활동(집수기, 전기, 보일러 등) 운영(2회)
- 자원봉사 캠프 신규설치 확대 및 운영지원
- 현장활동을 위한 지역리더 양성과정 운영
 - 자원봉사 활동가 신규 양성과정 운영 : 학습과 체험중심의 맞춤형 교육(2회)
 - 장기 활동가 심화과정 운영 : 커리어 코칭 리더십 디자인 교육 등(2회)

3) 자원봉사 프로그램 개발 및 지원 (106,000천원)

- 서로연결(사회적 약자를 위한 '함께 서울살이') 자원봉사 프로그램 개발 운영
- 환경 등 이슈 해결 중심의 자원봉사 활동 단체 발굴(10개)
 - 다자간 융합 프로그램 개발·모델화, 수시 공모방식을 통한 단기 프로젝트 지원
- 지역중심의 자원봉사 이슈 발굴 및 협력사업 개발·지원 사업(15개구)
 - 지역별 선택적 프로그램 개발 지원 : 자치구자원봉사센터 등
- 자원봉사 프로그램 개발 역량강화 및 보급 확산
 - 프로그램 기획·운영을 위한 파트너(관리자 등) 역량강화 프로그램 운영, 프로그램 보급 및 확산을 위해 과정을 수록한 리포트 발행

4) 자원봉사 교육사업 (54,200천원)

- 자원봉사 관리자의 지속적인 성장을 지원하는 통합교육 과정 운영(입문 직무·전문과정 8회)
- 현장활동을 위한 지역리더 양성과정 운영(50명, 서울시민대학 연계)
- 자원봉사 교육 플랫폼 e-러닝 운영 : 상시 및 자기주도적 학습역량 강화
 - 온라인을 통한 학습관리 및 자치구자원봉사센터 교육(기본교육 등) 운영 지원(상시)
 - 중앙·광역·기초센터와 협업을 통한 효율적인 e-러닝 교육과정 개발 및 운영

5) 시·구 전산시스템 운영지원 (347,800천원)

- 정보화 사업의 효율적 통합 운영 관리(상시시스템 유지관리 및 기능개선)
 - 센터홈페이지, V세상 플랫폼 운영 및 서울동행 시스템 노후화로 인한 기능 개선
- 개인정보보호 및 정보보안업무 내실화(관리자 교육지원, 시스템 점검 등)
- 자치구자원봉사센터 관리자 전산업무 역량강화(전산교육 및 전산인프라 자문 등)

6) 정책개발 연구 및 국제협력 (65,650천원)

- ESG 경영 확산 정책변화에 따른 자원봉사 정책 및 사업개발 연구
- 정책연구 관련 의견조사 및 전문가 집담회(3회) 및 연구자문위원회(2회) 운영
- 국내·외 자원봉사 전문자료 보급 확산(기관 사업관련 영문자료 발간 및 보급 2회)

7) 대학생 멘토링 '서울동행' 운영(기획봉사포함) (1,119,370천원)

- 대학생 멘토링 자원봉사 프로그램 및 지원 다각화를 통한 대학생 참여확대(5,600명)
 - 멘토링 봉사활동(교육, 돌봄, 재능) 프로그램 연중운영지원, 활동기관 현장 모니터링 등
- 대학생 동아리(단체) 기획형 멘토링 봉사 프로그램 운영지원(200명)
- 대학생 참여 유도를 위한 서울동행 모집홍보 강화 및 대학생 인센티브 확대 등 신규 대학생 봉사자 유인방안 마련
- 서울동행 봉사활동 지원 강화
 - 서울동행 참가자 만족도 및 변화성과 측정 설문조사(2회), 대학생 참여자 봉사활동 포트폴리오(경험기록지) 제공 및 상해보험 처리지원, 활동기관 배치 대학(원)생 활동물품(활동키트 등) 제공

- 서울동행 대학별 대표단 운영(20개교, 70명 내외), 관리교사 협의회 운영(3회)
- 대학생 참여 기반 마련을 위한 대학과 협력체계 구축
 - 서울동행 협력체계 구축 : 서울소재 대학 사회봉사 및 교육봉사 연계 운영
 - 대학생들의 사회참여 붐 조성을 위한 대학총장과 사회적 지도층의 자원봉사 서밋(Summit) 개최
- 서울동행 대학(원)생 및 관리교사 맞춤형 교육과정 운영
 - 서울동행 대학생 교육과정 운영(80회), 활동기관 관리교사 교육(16회)
- 기업 및 기관 임직원 직무 전문성과 연계한 프로보노 매칭데이 운영(10회)

8) 자원봉사 홍보사업 (81,500천원)

- 자원봉사자, 자원봉사 성과의 사회적 인정격려 사례 소개를 통한 대외홍보 확산
- 영상콘텐츠 중심의 대중적 소통을 위한 뉴미디어 콘텐츠 제작 및 온라인 운영 확대

9) 온라인 플랫폼 운영 활성화 (23,200천원)

- 온라인자원봉사 플랫폼(V세상) 운영 및 파트너 단체 활동 지원
 - 활동 프로그램 운영, 단체간 교류회, 단체 교육 등

10) 재난대응 자원봉사 (136,230천원)

- 재난 대응 '바로봉사단' 운영
 - 재난 대응 바로봉사단 확대운영(1,000명), 재난 대응 역량강화 교육 개발 및 운영, 평시 재난 안전망 구축 활동 등
- 재난 현장 통합자원봉사지원단 운영
 - 재난 발생시 현장복구 지원활동, 재난 현장 통합자원봉사 지원단 운영 등

11) 민간 자원봉사 협력사업 (5,740천원)

- 기업·공공분야 자원봉사 협력(대시민 자원봉사 기획 운영, 4회)
- 기업·공공분야 자원봉사 협력
 - 기업 임직원 자원봉사 활동 지원 및 자원연계, 공공분야 자원봉사 운영 지원(상시)
- 한편, 서울시 자원봉사센터는 관련 조례(「서울특별시 자원봉사활동 지원 조례」)에서 '사회복지 및 보건증진에 관한 활동' 등 15개 항목에 대해 자원봉사활동의 범위를 정하고 있음에도 불구하고, 교육·재난관리·청소년의 육성보호 등과 같은 제한적인 자원봉사활동 영역에 머물러 있는 것은 아닌지에 대한 검토와 함께 '인권옹호 및 평화구현에 관한 활동', '범죄예방 및 선도에 관한 활동', '교통 및 기초질서계도에 관한 활동' 등 다양한 자원봉사활동 범위 발굴에도 많은 관심과 노력이 요망된다고 하겠음.

「서울특별시 자원봉사활동 지원 조례」

제3조의2(자원봉사활동의 범위) 이 조례의 적용을 받는 자원봉사활동의 범위는 다음 각 호와 같다.

1. 사회복지 및 보건의증진에 관한 활동
2. 지역사회개발·발전에 관한 활동
3. 환경보전 및 자연보호에 관한 활동
4. 사회적 취약계층의 권익증진 및 청소년의 육성보호에 관한 활동
5. 교육 및 상담에 관한 활동
6. 인권옹호 및 평화구현에 관한 활동
7. 범죄예방 및 선도에 관한 활동
8. 교통 및 기초질서계도에 관한 활동
9. 재난관리 및 재해구호에 관한 활동
10. 문화·관광·예술 및 체육진흥에 관한 활동
11. 부패방지 및 소비자보호에 관한 활동
12. 공명선거에 관한 활동
13. 국제협력 및 해외봉사활동
14. 공공행정분야 사무 지원에 관한 활동
15. 그 밖에 공익사업의 수행 또는 주민복리의 증진에 필요한 활동

5. 질의 및 답변요지 : 생 략.

6. 토 론 요 지 : 없 음.

7. 심 사 결 과 : 원안 가결(재석위원 9명, 전원 일치).

8. 소수의견의 요지 : 없 음.

9. 기타 필요한 사항 : 없 음.

서울특별시 자원봉사센터 출연 동의안

의안 번호	182
----------	-----

제출년월일 : 2022년 8월 29일

제출자 : 서울특별시장

1. 제안이유

- 가. 서울시에서는 시민 주도의 자원봉사활동 진흥을 통해 더불어 사는 행복한 공동체를 조성하고자 서울특별시자원봉사센터를 설립하여 ('06년 1월) 운영하고 있음
- 나. 서울특별시자원봉사센터의 원활한 운영을 위해 「지방재정법」 제18조 제3항에 따라 2023회계연도 서울특별시자원봉사센터 출연 여부에 대해 사전 동의를 얻고자 함

2. 주요내용

가. 대상기관 : 사단법인 서울특별시 자원봉사센터

나. 근거법령

- (공통)법령
 - 「민법」 제32조(비영리법인의 설립과 허가)
 - 「지방자치단체 출자·출연기관의 운영에 관한 법률」
- (개별)법령 : 「자원봉사활동 기본법」
- 조례 : 「서울특별시 자원봉사활동 지원 조례」

다. 주요사업

- 민간주도 자원봉사 및 지역밀착형 현장지원 강화
 - 자치구센터 기능 강화를 위한 컨설팅 및 동 단위 자원봉사 활성화 지원
 - 자원봉사 프로그램 개발 및 자원봉사 교육 플랫폼 운영
- 자원봉사 사업 및 정책개발 역량 제고
 - 정책개발 연구, 국제협력, 자원봉사 확산을 위한 온·오프라인 홍보
 - 동행 대학생 봉사활동 지원 및 청년 기획봉사 활동 지원
- 거버넌스 및 파트너십 확대
 - 기업네트워크 및 공공기관 자원봉사 확대 등 민관 자원봉사 협력
 - 재난 대응을 위한 광역 단위 전문 봉사단의 육성 지원 등

라. 출연의 필요성

- 자원봉사활동을 주도해 나가는 민간의 역량 강화를 위해 설립한 서울시자원봉사센터의 체계적인 운영을 지원
- 도시문제를 해결하는데 지역주민들과 시민들의 자발적 참여를 촉진함으로써 지역 사회의 회복 및 발전
- 자원봉사활동의 민·관 파트너십 구축으로 자원봉사활동을 범 시민운동으로 확산하여 시민의 삶의 질 향상에 기여

마. 기관개요

- 소재지 : 서울시 마포구 마포대로 163(신용보증재단 건물 3층)
- 규모 : 1,413.22㎡ (약 428평)
- 인력 : 36명 (센터장 1명, 부장 2명, 팀장 5명, 직원 28명)
- 지원 : 25개 자치구 자원봉사센터 및 동 캠프 등

마. 소요예산(안) 및 산출내역

- 소요예산 : 5,360,809천원
- 산출내역
 - 인 건 비 : 1,781,482천원
 - 경 비 : 928,087천원
 - 자본지출 : 6,000천원
 - 성과급 : 201,560천원
 - 사업비 : 2,443,680천원

3. 참고사항

가. 관계법령 : 지방재정법

- 제18조(출자 또는 출연의 제한) ① 지방자치단체는 법령에 근거가 있는 경우에만 출자를 할 수 있다.
- ② 지방자치단체는 법령에 근거가 있는 경우와 제17조제2항의 공공기관에 대하여 조례에 근거가 있는 경우에만 출연을 할 수 있다.
- ③ 지방자치단체가 출자 또는 출연을 하려면 미리 해당 지방의회의 의결을 얻어야 한다.

나. 예산조치 : 2023년도 예산편성

다. 합 의 : 해당사항 없음

※ 작성자 : 자치행정과 주민지원팀 차진경 (☎ 2133-5824)