
현안 업무보고

2021. 9. 8.(수)

시 민 건 강 국

I. 일반 현황

조직 및 인력 ('21. 7. 31. 기준)

조 직 : 7 과 38팀



- 사 업 소(4) : 어린이병원, 은평병원, 서북병원, 보건환경연구원
- 특수법인(1) : 서울의료원
- 출연기관(1) : 공공보건의료재단

인 력

- 시 본청 : 정원 198명, 현원 228명

구 분	계	행정직군	기술직군	관리운영직	연구직	임기제
계	198 / 228	53 / 68	119 / 138	3 / 2	2 / 2	21 / 19
보 건 의 료 정 책 과	49 / 64	19 / 22	27 / 40	1 / 0	0 / 0	2 / 2
감 염 병 관 리 과	36 / 38	8 / 7	23 / 26	0 / 1	0 / 0	5 / 4
코 로 나 19 대 응 지 원 과	9 / 17	8 / 15	1 / 2	0 / 0	0 / 0	0 / 0
건 강 증 진 과	29 / 29	5 / 7	23 / 21	0 / 0	0 / 0	1 / 1
식 품 정 책 과	45 / 45	7 / 8	32 / 33	2 / 0	0 / 0	4 / 4
동 물 보 호 과	17 / 19	4 / 4	13 / 14	0 / 1	0 / 0	0 / 0
감 염 병 연 구 센 터	13 / 16	2 / 5	0 / 1	0 / 0	2 / 2	9 / 8

- 사업소 및 출연기관 : 정원 3,106명 현원 2,640명

구 분	어린이병원	은평병원	서북병원	보건환경연구원	서울의료원 (분원포함)	공공보건의료재단
정원/현원	296/283	218/208	293/290	300/290	1,950/1,524	49/45

부서별 담당업무

부 서	주 요 업 무
보건의료정책과	<ul style="list-style-type: none"> ○ 보건의료 주요업무계획 수립·평가, 예산 결산, 시의회 총무계획 및 보안, 공공보건의료 재단 운영, 시민건강위원회 구성·운영, 보건의료분야 노사업무, 코로나19대응지원, 백신접종 추진 ○ 시립병원의 위탁·운영 및 지도·감독업무, 시립병원 종합개선 및 의료장비통합 구매에 관한 사항, 비급여 진료수가 및 위기대응 매뉴얼 관리, 시립병원 평가 ○ 서울케어-건강돌봄서비스, 대사증후군관리, 심뇌혈관질환예방관리, 시·자치구 공동협력사업, 시민건강관리센터 및 보건지소 운영, 지역보건의료계획 수립·평가 ○ 응급의료사무, 비상진료대책 수립, 야간·휴일 진료기관 운영, 소외계층 의료지원 ○ 의료법 관련 지도 감독, 의약품·미약류 지도감독, 세이프약국 운영, 공공야간약국 운영, 환자안전망 병원 운영, 외국인환자 유치기관 관리 ○ 정신건강 정책수립·평가, 정신보건사업 및 정신보건시설 지도감독, 정신건강복지센터 운영·자살예방사업, 정신재활시설(주간재활, 주거, 아아존 등) 운영, 정신질환자 자립생활 지원 등
감염병관리과	<ul style="list-style-type: none"> ○ 국가 결핵관리사업 및 국가 필수 예방접종, 국가 암, 한센사업 관리 ○ 법정감염병(전수·표본 감시) 관리 및 예방, 수인성·식품매개질환 역학조사 ○ 신종 감염병 대응 및 조치체계 관리, 국가지정 입원치료병상 등 운영 및 관리 ○ 환경성질환 예방관리, 공중위생시설 관리, WHO 아태 환경보건센터 관련 사항 ○ 방역지침·매뉴얼 구축 및 방역물품 관리, 위기사 긴급 방역체계 구축 ○ 감염병 역학조사 상시훈련 및 위기사 역학조사 집중 투입
코로나19대응지원과	<ul style="list-style-type: none"> ○ 감염병전담병원, 중환자병상, 생활치료센터 병상 확보 및 운영 관리 ○ 집단발생 클러스터 검사 운영(대상기관 협의, 임시검사시설 설치 등) ○ 시립병원 선제검사, 임시 선별검사소, 찾아가는 선별진료소, 고위험군 선제검사 ○ 의료인력지원 통합 관리(중앙 및 병원 파견인력, 시 의료지원단 등)
건강증진과	<ul style="list-style-type: none"> ○ 금연도시 서울 만들기, 지역사회 건강조사 ○ 지역사회 통합건강증진, 생애주기별 비만예방, 음주폐해 예방사업 ○ 남녀 임신준비 지원, 난임부부 사술비 지원, 서울이키 건강 첫걸음, 산모신생아 건강관리지원, 모자건강센터, 어린이집 방문건강관리 지원, 서울시 임신출산 정보센터 운영, 모자보건 전반 ○ 마을중심 방문건강관리, 치매관리사업, 소지역 건강격차해소사업, 재가암 환자관리 ○ 서울형 유급병가지원 사업 추진 ○ 건강생태계, 장애인건강권, 지역사회중심재활사업, 학생이동치과주치의, 웰다잉사업
식품정책과	<ul style="list-style-type: none"> ○ 서울 먹거리전략2030 추진 및 서울시 먹거리 시민위원회 운영 ○ 식품안전, 원산지관리 종합계획 수립추진, 농수축산물 안전·수거검사 ○ 식품접객업소 등 지도·점검, 음식점 원산지 관리, 식중독예방, 유흥시설 및 음식점·카페 코로나19 방역관리 ○ 가공식품 등 안전성검사, 유전자 변형식품 표시관리 ○ 식품진흥기금 운영, 어린이 식생활 안전관리 및 식생활교육지원사업 ○ 서울시 나트륨 및 당섭취 저감화사업, 임산부 및 영유아 영양플러스사업
동물보호과	<ul style="list-style-type: none"> ○ 동물복지종합계획 수립, 동물보호센터 및 동물복지시설 설치·운영 ○ 가축위생·방역, 유통사료 성분등록 및 품질관리, 인수공통감염병 관리 ○ 유기동물 보호관리, 길고양이 중성화 사업, 동물등록제 운영 ○ 동물보호단체 육성 및 지도, 축산·수산업 진흥 및 지원
감염병연구센터	<ul style="list-style-type: none"> ○ 코로나19 이상반응 대응 관리, 감염병 전문가 네트워크 운영 ○ 감염병 정책 연구 및 정보 분석 ○ 감염병 감시·위험평가, 감염병 관리 시스템 구축·운영 ○ 감염병 대응인력 역량강화 교육

2021 예산현황

※ 예산현액(당초예산+간주·추경예산+이월·예산변경) 기준

☐ 예산(일반회계) : 637,918백만원

(단위: 백만원)

구 분	2021년 예산	2020년 예산	증 감 (%)
계	637,918	631,146	6,772 (1.1)
행정운영경비	8,254	7,897	356 (4.5)
재무활동 (타회계전출금·반환금)	1,642	794	848 (106.8)
사업비	628,022	622,454	5,568 (0.9)

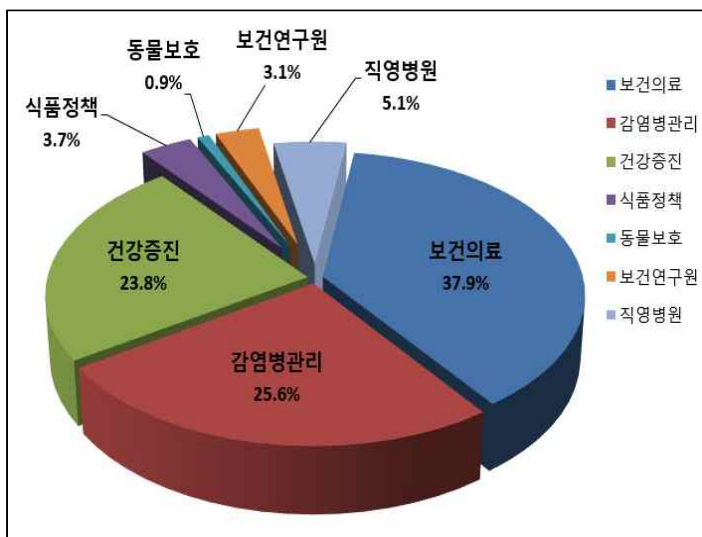
☐ 기금 : 10,663백만원

(단위: 백만원)

기 금 명	'21년 예산 운용				
	계	비융자성사업비	융자성사업비	재무활동비	행정운영경비
식품진흥기금	10,663	2,927	2,000	5,731	5

※ 식품진흥기금 총 조성액 : 64,783백만원('20.12.31.기준)

☐ 분야별 예산 현황 : 648,581백만원 (일반회계+기금)



구 분	예산액(백만원)	비율(%)
합 계	648,581	100
보건의료	245,599	37.9
감염병관리	165,921	25.6
건강증진	154,090	23.8
식품정책	24,050	3.7
동물보호	5,513	0.9
보건연구원	20,294	3.1
직영병원	33,114	5.1

□ 부서별 집행현황

(‘21.7.31.기준 / 단위: 백만원, %)

부서명	예산현액(A)	원인행위액	지출액(B)	집행률(B/A)
시민건강국 계	637,918	398,353	386,978	60.7
보건의료정책과	245,599	133,103	130,862	53.3
감염병관리과	141,363	95,050	94,541	66.9
코로나19대응지원과	23,281	6,114	5,453	23.4
건강증진과	154,090	120,737	119,850	77.8
식품정책과	13,387	11,289	11,289	84.3
동물보호과	5,513	3,574	2,927	53.1
감염병연구센터	1,276	383	331	25.9
보건환경연구원	20,294	11,270	9,473	46.7
어린이병원	10,175	6,138	3,886	38.2
은평병원	6,743	3,896	3,123	46.3
서북병원	16,196	6,798	5,243	32.4

□ 세부사업별 집행현황

(‘21.7.31.기준 / 단위: 백만원, %)

세부사업	예산현액	원인행위액	지출액	집행률
시민건강국 계	637,918	398,353	386,978	60.7
보건의료정책과 소계	245,599	133,103	130,862	53.3
서울특별시 서울의료원 운영보조	10,436	8,066	8,066	77.3
서울특별시 보라매병원 위탁운영	13,399	10,365	10,365	77.4
서울특별시 동부병원 위탁운영	8,971	7,362	7,362	82.1
서울특별시 북부병원 위탁운영	8,079	4,926	4,926	61.0
서울특별시 서남병원 위탁운영	9,491	7,183	7,183	75.7
서울특별시 장애인치과병원 위탁운영	2,892	2,228	2,228	77.0
지방의료원 기능보강	2,180	903	903	41.4
시립정신병원 기능보강	860	860	860	100
서울의료원 권역응급의료센터 건립	12,581	7,372	5,313	42.2
서남병원 증축 및 기능개선	1,400	100	100	7.1
보라매병원 안심호흡기 전문센터 건립	133	21	21	15.9
서울특별시립병원 시스템 운영	27	27	0	0
시민건강위원회 운영	13	10	10	75.0
환자권리옴부즈만 운영	80	6	6	7.2

세부사업	예산현액	원인행위액	지출액	집행률
공공보건의료재단 운영	5,327	3,995	3,995	75.0
공공보건의료 협력체계 구축(운영보조)	1,606	712	712	44.3
공공보건의료 협력체계 구축(자본보조)	34	8	8	23.5
지방의료원 기능특성화 및 감염병 대응	3,568	3,138	3,138	87.9
시립병원 그린 리모델링	2,129	0	0	0
공공보건의료기관 평가 및 역량강화	903	652	651	72.1
서울특별시 제대혈은행 운영	520	390	390	75.0
지역보건의료계획 수립	7	7	7	100
대사증후군 관리	3,227	2,167	2,167	67.1
서울시 건강관리 마일리지 운영	471	331	331	70.3
건강돌봄서비스 제공체계 구축	3,844	2,960	2,917	75.9
심뇌혈관 질환 예방관리	420	314	314	74.6
만성질환 전문가 교육	29	29	29	100
보건지소 확충 지원	2,110	1,289	1,289	61.1
구조 및 응급처치 교육(국비)	640	560	560	87.5
구조 및 응급처치 교육(자체)	37	8	7	19.1
자동심장충격기 보급 관리(국비)	168	168	168	100
자동심장충격기 보급 관리(자체)	70	20	20	28.6
서울응급의료지원센터 운영지원(국비)	194	194	194	100
지역응급의료위원회 운영	2	2	2	100
응급의료기관 지원	5,920	0	0	0
재난응급의료 무선통신망 운영(국비)	218	218	218	100
재난응급의료 무선통신망 운영(자체)	64	17	17	26.8
재난거점병원 운영 지원(국비)	392	392	392	100
재난거점병원 운영 지원(자체)	140	125	125	89.3
신속대응반 운영 지원	50	50	50	100
서울시 응급의료체계 구축	356	240	240	67.5
중증응급환자 공공이송체계 구축	2,255	1,001	1,001	44.4
서울형 시민공감응급실 운영	258	258	258	100
외국인근로자 등 소외계층 의료서비스 지원	1,419	99	99	7.0
장기기증 및 헌혈 장려	295	85	85	28.8
야간·휴일 진료기관 지정 운영	1,510	1,010	1,010	66.9
서울형 정신응급의료체계 운영	730	730	730	100
서울형 적정 외상치료체계 구축	2,590	2,590	2,590	100
의약업소 유통 지도관리(국비)	36	27	27	75.0

세부사업	예산현액	원인행위액	지출액	집행률
의약업소 유통 지도관리(자체)	49	8	8	15.8
마약류중독자 치료보호	60	33	33	55.0
유해약물 안전관리	223	185	185	82.9
세이프약국 운영	739	537	480	64.9
안전망병원 운영	255	133	133	52.2
재난대비 전문 의료인력 확보 지원	21	21	21	100
공공 야간약국 운영	830	377	377	45.4
지역특화의료기술 및 유치기반 강화	100	100	100	100
의료기관개설위원회 운영	20	10	10	50.0
외국인환자 유치기관 등록 관리	301	29	29	9.6
지역보건소 우수 보건사업 발굴 및 보급사업	27	21	21	75.0
공공야간약국 시범운영	592	592	592	100
보건소 한시인력 지원 사업	3,338	1,499	1,499	44.9
안전한 진료환경 조성을 위한 인프라구축	6,800	2,600	2,600	38.2
건강생활지원센터 확충사업(생활 soc 복합)	395	395	395	100
권역외상센터 운영지원	1,022	613	613	60.0
코로나 예방접종 실시(회석제)	310	89	89	28.8
코로나19 백신 예방접종 실시 (지역예방접종센터 인건비 지급)	42,582	9,788	9,788	23.0
코로나19 백신 예방접종 실시(접종배지 제작)	380	50	0	0
안심건강검진 우수병원 확대 지원	50	0	0	0
서울형 의료기관 감염관리 강화	100	0	0	0
서울형 헬스케어 시스템 구축	4,475	0	0	0
중독관리통합지원센터 운영	367	367	367	100
노숙자 등 중독자 사례관리	75	75	75	100
정신요양시설 운영보조(국비)	8,024	5,025	5,025	62.6
정신요양시설 운영보조(자체)	18	5	5	29.4
정신재활시설 운영보조	22,448	11,179	11,179	49.8
정신건강증진시설 기능보강	1,137	922	922	81.1
정신질환자 지역사회전환시설 운영	2,657	1,611	1,611	60.6
광역정신건강복지센터 운영	3,580	2,590	2,590	72.3
지역정신건강복지센터 운영	11,279	8,673	8,673	76.9
아동·청소년 정신건강증진(국비)	183	183	183	100
정신질환자 취업지원시설 운영보조	677	401	401	59.3
정신질환자 치료비 지원	1,203	962	962	80.0

세부사업	예산현액	원인행위액	지출액	집행률
정신건강사업 종사자 정신건강증진	32	0	0	0
정신건강증진시설 인력확충	1,907	1,278	1,278	67.0
서울시 자살예방센터 운영	3,889	2,218	2,218	57.0
정신질환자 자립생활지원센터 운영	1,322	792	792	59.9
정신질환자 자립생활주택 운영	1,077	831	831	77.2
정신질환자 지원주택 운영	468	340	340	72.7
아동·청소년 정신건강지원시설 (아이존) 운영	3,776	2,114	2,112	55.9
지역사회기반 자살예방사업 지원	2,290	1,760	1,760	76.8
마음 건강검진 및 상담지원	260	170	170	65.2
서울심리지원센터 운영	1,221	804	804	65.9
강제입원 절차보조인 지원	200	140	140	70.0
ADHD 아동청소년 부모 역량강화시범사업	25	6	6	23.4
자살예방사업 인력 확충	274	199	199	72.7
정신요양시설 감염관리 환경개선	1,269	0	0	0
취약계층 돌봄인력 마스크 지원 사업	13	12	12	100
기본경비	302	154	153	50.6
국고보조금 반환	881	0	0	0
감염병관리과 소계	141,363	95,050	94,541	66.9
감염병 감시 및 예방관리	568	153	127	22.4
의료관련 감염병 감시 및 예방관리	724	722	722	99.7
급성감염병 격리치료비	6	6	6	93.1
MERS, 신종플루 등 신종감염병 대책(국비)	13	0	0	0
MERS, 신종플루 등 신종감염병 대책(자체)	56	10	10	17.9
신종감염병 대응 생활방역체계 구축	3,425	2,376	1,944	56.8
역학조사 체계 강화	175	10	10	5.7
서울형 코로나19 환자관리시스템 등 운영	35	32	32	90.0
주요 감염병 표본감시	143	64	64	44.4
국가지정 입원치료병상 시설장비유지비	594	378	378	63.6
외국인근로자 등 감염병 관리	26	16	16	61.4
에이즈 예방 홍보 및 교육	500	350	350	70.0
에이즈 및 성매개감염병 예방관리(국비)	5,285	3,858	3,858	73.0
에이즈 및 성매개감염병 예방관리(자체)	240	240	240	100
생물테러대비 대응 역량강화 -생물테러 이중감시체계 운영지원	0	0	0	-
생물테러대비 대응역량강화 -생물테러초동대응요원 교육 및 훈련지원	0	0	0	-

세부사업	예산현액	원인행위액	지출액	집행률
생물테러대비 대응 역량강화 -비축의약품 지역거점 운영지원	4	1	1	18.3
생물테러대비 대응 역량강화 -초동대응요원 개인보호구 구매	30	0	0	0.0
코로나19 격리입원 치료비	12,314	2,389	2,389	19.4
코로나19 환자관리 지원시스템 구축	230	230	230	100
코로나 백신 예방접종실시(디지털온도계)	736	736	736	100
결핵 관리-보건소 결핵관리(국비)	6,322	5,876	5,876	92.9
결핵 관리-보건소 결핵관리(자체)	742	726	726	97.9
결핵 관리-의료기관 결핵환자 관리지원	3,097	3,029	3,029	97.8
한센병환자 관리지원(국비)	121	66	66	54.7
한센병환자 관리지원(자체)	593	469	469	79.0
한센인피해사건 피해자 생활지원	49	37	37	76.0
필수예방접종 무료지원사업-국가예방접종 실시	88,128	57,225	57,225	64.9
필수예방접종 무료지원사업-예방접종 등록센터 운영	435	435	435	100
환경성질환 예방 관리	139	57	10	7.3
서울시 아토피·천식 교육정보센터 운영	390	295	295	75.6
국가 암검진	7,876	7,876	7,876	100
암환자 의료비 지원	5,906	5,906	5,906	100
WHO 아시아태평양 환경보건센터 운영	770	500	500	64.9
서울형 독성물질 중독관리센터 설치 운영	480	0	0	0
공중화장실 시설·운영관리 수준향상	42	32	32	76.3
민간 개방화장실 지정·운영 지원	500	500	500	100
공중화장실 여성용 시설 확충	115	114	114	99.1
범죄예방디자인 적용 안심화장실 설치 지원	75	25	25	33.3
공중위생업소 위생서비스 관리	132	27	27	20.2
먹는물공동시설 시설개선	78	78	78	100
유통 위생용품 안전관리	6	3	3	49.1
기본경비	55	37	32	58.3
인력운영비-예방접종 후 이상반응 역학조사활동 지원	14	7	7	52.3
인력운영비-주요 감염병 표본감시	30	19	19	62.8
인력운영비-보건소 결핵관리	30	21	21	70.1
인력운영비-예방접종등록센터 운영	27	25	25	93.7
국고보조금 반환	109	96	96	88.4
코로나19대응지원과 소계	23,281	6,114	5,453	23.4
코로나19 감염병 대응지원	3,645	3,238	3,209	88.0

세부사업	예산현액	원인행위액	지출액	집행률
코로나19 감염병 대응 선제검사	6,679	1,190	558	8.4
코로나19 대응 생활치료센터 운영	12,957	1,686	1,686	13.0
건강증진과 소계	154,090	120,737	119,850	77.8
금연도시 서울만들기(국비)	4,544	4,144	4,144	91.2
금연도시 서울만들기(자체)	107	26	16	15.3
저소득층 금연치료 지원	1,341	1,310	1,310	97.7
건강도시 환경조성	636	395	395	62.2
학생 및 아동 치과주치의	474	407	375	79.1
장애인 건강권 및 의료접근성 지원사업(국비)	1,870	935	935	50.0
장애인 건강권 및 의료접근성 지원사업(자체)	10	3	3	25.0
지역사회 건강조사(국비)	1,311	1,311	1,311	100
지역사회 건강조사(자체)	10	10	10	100
소지역 건강격차 해소 사업	400	400	400	100
지역사회 통합 건강증진	7,606	5,603	5,603	73.7
모바일 헬스케어	412	309	309	75.0
비만예방 사업	620	492	477	76.9
음주폐해 예방사업	31	1	1	3.2
광역 치매지원센터 운영	890	791	791	88.9
지역 치매안심센터 운영(국비)	21,315	17,835	17,835	83.7
지역 치매안심센터 운영(자체)	323	7	7	2.0
치매치료 및 관리비 지원	2,232	2,232	2,232	100
중증치매노인 공공후견인 지원	122	122	122	100
산모신생아 건강 관리 지원(국비)	30,627	21,750	21,750	71.0
산모신생아 건강 관리 지원(자체)	5,171	4,636	4,636	89.6
의료수급권자 일반건강검진 지원	1,525	1,525	1,525	100
의료수급권자 영유아 건강검진 지원	136	136	136	100
영유아 발달장애 정밀검사 지원	158	158	158	100
의료수급권자 건강검진 운영비 지원	38	38	38	100
미숙아 및 선천성이상아 의료비 지원	865	519	519	60.0
어린이집 방문간호사 서비스 지원	700	679	0	0
선천성대사이상 검사 및 환아 관리	650	573	573	88.2
난청 조기진단 지원	78	47	47	60.0
기저귀 및 조제분유 지원	3,705	2,932	2,932	79.1
난임부부 지원(국비)	7,041	6,950	6,950	98.7
난임부부 지원(자체)	1,560	1,560	1,560	100

세부사업	예산현액	원인행위액	지출액	집행률
청소년 산모 임신출산 지원	41	27	27	66.7
표준 모자보건 수첩 지원	53	53	53	100
고위험임산부 의료비 지원	561	451	451	80.3
모자보건사업 보조인력 지원	317	317	317	100
서울아기 건강 첫걸음 사업	205	163	163	79.3
한의학적 치료 및 건강증진사업	2,560	1,515	1,462	57.1
서울시 남녀 임신준비 지원	1,648	1,245	1,206	73.2
서울시 임신출산정보센터	159	130	70	44.3
산모신생아 건강관리사 마스크 지원	138	0	0	0
통합 방문건강관리	6,158	5,328	5,328	86.5
찾·동 방문건강관리	32,383	24,067	24,067	74.3
서울형 유급병가 지원	5,258	3,044	3,044	57.9
희귀질환자 의료비 지원	6,600	5,281	5,281	80.0
재가암환자 관리	218	218	218	100
AI·IoT기반 어르신 건강관리서비스 지원	1,026	975	975	95.0
생애 초기 건강관리 시범사업	45	39	39	87.4
기본경비	55	28	28	50.0
지역사회 통합 건강증진 인건비(방문건강관리)	37	25	24	66.5
국고보조금 반환	124	0	0	0
식품정책과 소계	13,387	11,289	11,289	84.3
식품안전 감시 및 대응(국비)	226	180	180	79.5
식품안전 감시 및 대응(자체)	12	5	5	44.7
농수산물 수거 검사(국비)	36	36	36	100
농수산물 수거 검사(자체)	275	116	116	42.2
식품접객업소 조리식품 안전관리	9	9	9	100
건강기능식품 관리	40	0	0	0.9
축산물 수거검사-수거비 및 재료비 지원(국비)	38	26	26	69.3
축산물 수거검사-수거비 및 재료비 지원(자체)	91	61	61	67.3
축산물 수거검사-축산식품안전관리 경상경비, 자치단체 감시원 운영	50	23	23	46.4
축산물 이력제 실시	0	0	0	34.3
학교 우유급식 지원	1,168	662	662	56.7
계란 냉장차량 지원	150	90	90	59.9
학부모식품안전지킴이 운영	242	242	242	100
어린이 급식관리지원센터 설치 운영	7,940	7,644	7,644	96.3
공공급식관리지원센터 운영	65	65	65	100

세부사업	예산현액	원인행위액	지출액	집행률
건강한 시민을 위한 식생활교육 추진 -바른식생활교육지원(국비)	480	336	336	70.0
건강한 시민을 위한 식생활교육 추진 -바른식생활교육지원(자체)	250	147	147	58.8
건강한 시민을 위한 식생활교육 추진 -농식품소비교육	90	0	0	0
이웃과 함께하는 서울 장독대 운영	210	171	171	81.5
임산부 및 영유아 영양플러스	1,404	1,119	1,119	79.7
시민·전문가 참여 식품안전 관리체계 운영	4	1	1	38.9
푸드서비스 선진화(안심식당)	170	170	170	100
기본경비	87	56	56	64.2
기본경비(식의약 안전감시 및 대응)	16	9	9	58.4
인력운영비(식의약 안전감시 및 대응)	300	120	120	39.9
국고보조금 반환	37	0	0	0
동물보호과 소계	5,513	3,574	2,927	53.1
유기동물 안락사 제로화	1,145	811	753	65.8
유기동물보호 지원	742	640	640	86.1
유실·유기동물 입양비 지원	9	9	9	100
길고양이 중성화(TNR)(국비)	970	798	485	50.0
길고양이 중성화(TNR)(자체)	72	37	37	51.2
동물과 사람 통합복지지원체계 구축	262	53	53	20.3
도시정비구역 동물보호활동 지원	121	40	40	33.2
동물보호 민관협력	451	160	120	26.7
동물복지 활동 지원	35	24	22	62.8
동물복지지원센터 마포센터 운영	388	238	201	51.8
동물복지지원센터 구로센터 운영	289	190	48	16.6
반려견 놀이터 운영관리	61	61	39	64.0
반려견 놀이터 조성(전환사업)	100	0	0	0
유기동물 동물보험 지원	100	50	50	50.0
가축방역-예방약품 등 지원(국비)	564	368	344	61.0
가축방역-예방약품 등 지원(자체)	61	24	23	37.5
가축방역-살처분 보상금	4	2	2	53.1
구제역 예방백신 지원	3	0	0	19.1
인수공동 감염병 관리 강화	82	46	40	48.4
기본경비	35	23	20	58.3
국고보조금 반환	19	0	0	0
감염병연구센터 소계	1,276	383	331	25.9

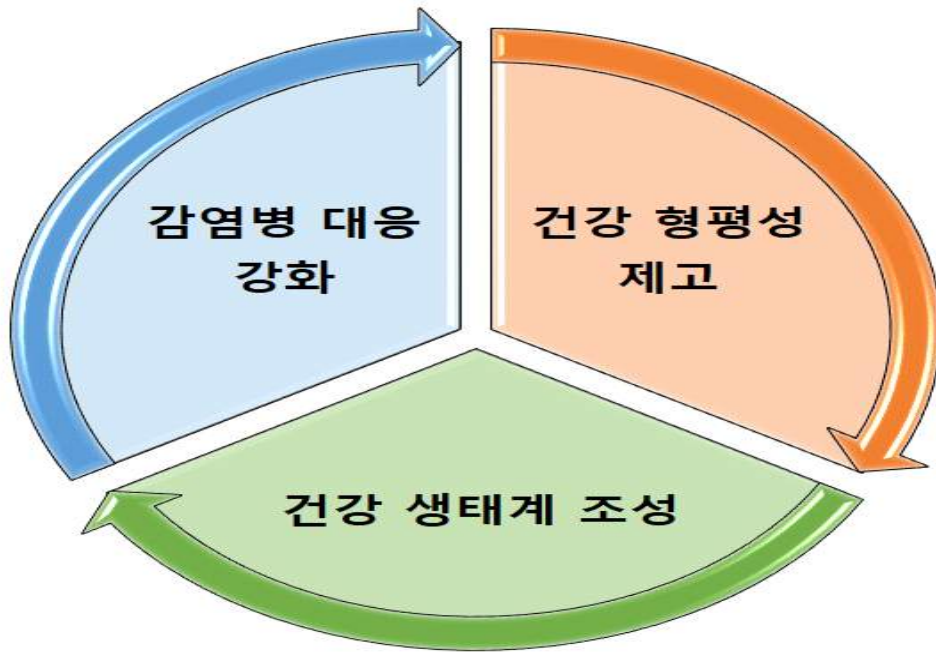
세부사업	예산현액	원인행위액	지출액	집행률
기본경비	19	11	11	58.3
감염병 정책연구·평가 및 대응 모듈 개발	666	278	242	36.3
감염병 정책 거버넌스 구축	0	0	0	-
감염병 조기 경보 시스템 구축 운영	582	94	78	13.5
감염병 의료자원 관리 및 대응능력 강화	10	0	0	0
보건환경연구원 소계	20,294	11,270	9,473	46.7
식품 안전성 검사(국비)	36	23	23	65.0
식품 안전성 검사(자체)	300	174	174	57.9
의약품 안전성 검사(국비)	28	7	7	23.4
의약품 안전성 검사(자체)	118	54	54	45.6
강남 유통농수산물 안전성 검사(국비)	44	40	40	90.1
강남 유통농수산물 안전성 검사(자체)	619	272	272	44.0
강북 유통농수산물·한약재 안전성 검사	587	266	266	45.3
유통식품 기획검사 강화	237	172	172	72.6
가짜식품 판별 검사	89	58	58	65.1
축산물 안전성 검사-축산물 수거비 및 재료비 지원(국비)	136	60	60	44.1
축산물 안전성 검사-축산물 수거비 및 재료비 지원(자체)	249	108	108	43.3
축산물 안전성 검사-시도 보건환경연구원 장비 지원(국비)	140	140	137	97.7
축산물 안전성 검사-시도 보건환경연구원 장비 지원(자체)	800	765	690	86.3
축산물 안전성 검사-항생제 내성균 보조원(국비, 인건비)	23	7	7	31.4
축산물 위생안전 검사운영-축산물 검사장비(국비)	195	187	180	92.3
가축방역-예방약품 등 지원(국비, 경상)	226	115	108	47.9
가축방역-예방약품 등 지원(자체, 경상)	40	19	19	47.9
가축방역-예방약품 등 지원(국비, 자본)	380	360	360	94.7
감염병 예방관리(국비)	122	87	87	71.7
감염병 예방을 위한 검사(자체)	260	145	145	55.8
주요 감염병 표본감시(국비, 인건비)	23	8	8	35.0
에이즈 및 성병 실험실 진단(국비)	269	229	163	60.7
결핵 역학조사 관리사업(국비)	220	119	119	53.9
생물테러 대비 감시사업(국비)	27	17	17	61.7
지역거점 진단인프라 구축사업-지역거점 진단센터 운영비 지원(국비)	575	280	280	48.7
지역거점 진단인프라 구축사업-지역거점 진단센터 진단장비 지원(국비)	265	260	203	76.6
노로바이러스 및 급성호흡기 바이러스 대응 국가 유전자 감시망 운영-급성호흡기(국비)	35	24	24	67.6

세부사업	예산현액	원인행위액	지출액	집행률
노로바이러스 및 급성호흡기 바이러스 대응 국가 유전자 감시망 운영-노로바이러스(국비)	29	21	21	72.6
수인성 식품매개성 감염병 감시망 운영(국비)	21	17	17	78.7
식품 미생물 오염도 조사(국비)	23	7	7	32.5
식중독 예방 및 관리-식중독균 검사 지원(국비)	74	23	23	31.6
식중독 예방 및 관리-노로바이러스 검사 지원(국비)	3	1	1	19.1
코로나19 진단검사비 지원	590	557	557	94.5
코로나19 진단검사 운영지원	1,927	0	0	0
대기질 통합분석 운영	4,124	2,058	1,166	28.3
초미세먼지 상세 모니터링	131	86	42	31.9
생활 환경오염물질 검사	815	611	473	58.0
수질·토양 오염물질 검사	905	596	453	50.1
지하수 및 민방위 비상급수시설 수질관리	6	4	4	62.9
청사시설 유지관리	2,425	1,430	1,145	47.2
효율적인 연구 및 행정지원	599	420	414	69.1
연구원종합정보시스템 유지보수	44	40	20	45.6
가락119안전센터-강남농수산물검사소 합동청사 건립	65	33	0	0
시험·검사 측정기기 소급성 관리(교정비)	26	15	15	58.6
환경분야 시험검사 정도관리 시스템 강화(국비)	142	107	107	75.7
기본경비	2,053	1,103	1,082	52.7
인력운영비-가축방역(국비)	26	26	26	100
인력운영비-에이즈 및 성병 실험실 진단(국비)	15	15	15	100
인력운영비-결핵 역학조사 관리사업(국비)	71	40	40	55.9
인력운영비-수인성 식품매개성 감염병 감시망 운영(국비)	15	15	15	100
인력운영비-식중독 예방 및 관리-식중독균 검사 지원(국비)	26	20	20	75.8
국고보조금 반환	96	29	29	30.5
어린이병원 소계	10,175	6,138	3,886	38.2
어린이병원 청사시설 운영관리	3,330	2,119	1,413	42.4
어린이병원 공공의료서비스 수준 관리	2,009	1,704	917	45.6
어린이병원 진료서비스 수준 관리	846	671	62	7.4
어린이병원 고객중심 진료서비스 제공	97	41	41	42.5
어린이병원 간호서비스 수준관리	746	270	250	33.5
어린이병원 고객중심 간호서비스 제공	101	47	44	43.9
어린이병원 약무서비스 수준 관리	1,073	474	474	44.2
어린이병원 의료 및 행정장비 확충	525	127	0	0.1

세부사업	예산현액	원인행위액	지출액	집행률
어린이병원 사회복지요원 운영(국비)	34	12	12	36.3
기본경비	1,414	672	672	47.5
은평병원 소계	6,743	3,896	3,123	46.3
은평병원 청사시설 운영관리	1,593	934	735	46.2
은평병원 공공의료서비스 수준관리	1,323	947	408	30.8
은평병원 진료서비스 수준 관리	403	242	195	48.4
은평병원 고객중심 진료서비스 제공	19	4	4	21.9
은평병원 간호서비스 수준관리	52	23	23	45.2
은평병원 고객중심 간호서비스 제공	59	25	30	51.2
은평병원 약무서비스 수준 관리	1,820	1,042	1,042	57.2
발달장애아 전문치료센터 운영	38	19	19	50.9
은평병원 의료 및 행정장비 확충	41	35	35	85.6
은평병원 사회복지요원 운영(국비)	156	61	61	39.0
기본경비	1,239	564	571	46.0
서북병원 소계	16,196	6,798	5,243	32.4
서북병원 청사시설 운영관리	4,390	2,622	1,962	44.7
서북병원 공공의료서비스 수준 관리	2,897	1,718	990	34.2
서북병원 진료서비스 수준 관리	3,565	823	657	18.4
서북병원 고객중심 진료서비스 제공	110	15	15	13.3
서북병원 간호서비스 수준 관리	321	80	83	25.8
서북병원 고객중심 간호서비스 제공	137	29	29	21.1
서북병원 고객중심 약무서비스 제공	1,292	149	145	11.2
서북병원 의료 및 행정장비 확충	171	106	106	61.9
서북병원 사회복지요원 운영(국비)	162	54	54	33.3
서북병원 결핵관리사업(국비)	386	34	34	8.9
기본경비	2,323	1,111	1,111	47.8
인력운영비	65	58	58	89.5
국고보조금 반환	376	0	0	0

II. 정책비전 및 목표

함께 만들고 누리는 **건강도시 서울**



감염병 대응 역량 및 체계 강화

코로나 조기극복을 위한 백신 예방접종 체계 구축 및 감염병 위기 대응 역량 강화

공공 보건의로 강화

민·관 협력 체계 구축을 통한 공공 보건의로 인프라 강화 및 운영 혁신

건강 생활환경 조성

생애주기별 건강관리 지원 등 건강 생활환경 구축

안전한 먹거리환경 조성

식품 안전관리 강화를 통한 안전한 먹거리 환경 조성

사람과 동물의 조화로운 공존

민·관 협력 선도적 동물 보호정책 추진 및 방역 강화

III. 주요 업무보고

1. 코로나19 확산방지 총력 대응 - 3T 방역 강화

2. 코로나19 백신 예방 접종 추진

3. 코로나19 우울 극복을 위한 심리지원 강화

4. 시립병원 의료장비 현대화 및 기능강화

5. 서울형 스마트헬스케어 시범사업 추진

6. 장애인 지역사회 건강관리 추진

7. 식품 안전관리 강화 추진

8. 반려동물 복지시설 확대 조성

1. 코로나19 확산방지 총력 대응 - 3T 방역강화

코로나19 방역 대응체계(3T - Test, Trace, Treatment)를 확고히 구축하여
감염병 확산 방지에 총력 대응하고자 함

□ **검사역량 강화(Test)** 를 통한 지역사회 전파 차단

○ 유증상자, 밀접접촉자 신속검사를 위한 **선별진료소 확대 운영**

- 보건소, 의료기관 등 83개 선별진료소 운영(약 555만건 검사)
- 자치구 보건소 선별진료소 근무시간 연장 운영(주중 18→21시, 주말 16→18시)
- 인력충원 인건비 지원(총 242명 - 의사 26, 간호사 141, 임상병리사 31, 기타·행정 44)
- ※ 인력충원에 따른 소모품비, 매식비, 홍보비 등 총 785백만원 교부

○ 감염경로 미확인, 무증상 감염으로 인한 확산 차단을 위해 **선제검사 확대 실시**

- 유동인구 많은 곳에 임시 선별검사소(56개소)를 운영하여 시민 누구나 무료 검사

- ▶ 확대운영 : 26개소 → 56개소(드라이브스루 4개소 포함)
- ▶ 노후 시설개선(컨테이너·천막 보수 등) 및 강풍·호우·폭랑 대비 안전점검 실시



- 노숙인, 건설공사장 등 **찾아가는 선별진료소 운영** : 376회 12만건

- ▶ 고위험집단 포함 변화가 등 찾아가는 선별진료소 확대 운영

(검사실적 : 4월 3,769건 → 5월 5,407건 → 6월 12,564건 → 7월 69,811건)

- 요양병원·시설 등 **고위험집단 선제검사 지속 추진**

- ▶ (백신 75% 이상) 요양병원 주2회 → 주1회, 요양시설 주1회 → 2주 1회로 주기적 선제검사 완화

(기준 : '21.7월 현재, 단위 : 건, 명, %)

구 분	합 계	선별진료소 ('20.1.3 ~)	임시선별검사소 ('20.12.14 ~)	찾아가는 선별진료소 ('20.12.23 ~)	고위험시설 등 ('20.6 ~)
총 검사수	10,375,411	5,546,822	3,198,387	123,466	1,506,736
총 확진자 (확진율)	77,581 (0.74%)	64,832 (1.17%)	12,007 (0.38%)	295 (0.24%)	447 (0.03%)

작성 자

감염병관리과장 : 송은철 ☎ 2133-7660 역학조사실장 : 강의성 ☎ 7675 주무관 : 오재연 ☎ 7687
코로나19대응지원과장 : 정지애 ☎ 9300 병상대응팀장 : 이동건 ☎ 9301 주무관 : 김주연 ☎ 9302

□ **추적관리(Trace) 강화** 를 위한 역학조사 대응체계 정비

○ 코로나19 확산방지를 위한 역학조사 강화

- (역학조사관 인력) 市 78명(수습 15, 한시적 63), 區 99명(구별 2~4명) 확충·지정
- (클러스터 관리) 코로나19 집단시설(393개 집단감염 클러스터) 역학조사 지원·관리
- (집단감염 발생) 신속대응단 구성, 현장출동(총 246건) 조치

○ 자치구 역학조사 인력 지속 지원

- 區 역학조사관(전문인력) 추가 채용을 위한 특교 지원(구별 4명×5개월)
- 기간제 역학조사 지원인력 채용을 위한 기금 지원(구별 4명×5개월)
- 현장 지원인력 683명(군인 231, 경찰 103, 행정 349) 지속 지원

□ **확진자 치료(Treatment)** 를 위한 선제적 병상 확보

○ 市 병상 현황 : 총 7,374개 감염병 대응 병상 운영, 4,338개 사용 중(58.8%)

- (중환자병상 - 중증 및 준중증) 305병상
- (감염병전담병원 - 중등증) 1,895병상
- (생활치료센터 - 무증상 및 경증) 5,174병상



○ 4차 대유행 대응 강화를 위한 보유병상 운영 효율성 제고

- (실효성 제고) 의료인력 충원 및 고장병상 즉시 수리 등 조치로 입원불가 병상 최소화
- (회전율 제고) 호전환자 전원 위한 거점형 생치 운영(8.6.~) 및 전원 인센티브 도입 등

○ 4차 대유행에 대한 감염병 대응 병상 추가 확보

- 7월 중 병상확보 : 2,665병상 추가 확보
 - ▶ 감염병전담병상 120, 생활치료센터 2,545
- ※ 8월 중 병상확보 : 1,003병상 추가 확보(예정)
 - ▶ 중환자병상 112, 감염병전담병상 279, 생활치료센터 612



2. 코로나19 백신 예방접종 추진

코로나19 장기 유행에 따른 피해 확산 최소화, 지역사회 전파 차단, 집단면역 형성을 위해 코로나19 예방접종을 추진·시행하고자 함

□ 사업개요

- 추진목표 : **시민 70%이상**(약 606만명) 접종, **사망률 및 지역사회 전파 최소화**
- 접종대상 : **모든 시민 원칙**, **접종 우선순위로 순차적 접종**
 - 중증 진행위험, 의료·방역체계 및 사회안전, 코로나19 전파특성 등 고려
- 접종백신 : **백신 5종**(화이자·모더나, 아스트라제네카·얀센·노바백스) **활용**
- 접종방법 : **접종센터, 위탁의료기관, 보건소 등에서 접종**
- 소요예산 : **전액 국비지원**(접종료 무료)

□ 추진현황

- **접종군별·연령별 접종대상 최종 확정**(총 416만명) **및 접종 진행**
 - 1분기 : 요양병원·요양시설(2.26.~), 1차 대응요원(3.3.~), 고위험 의료기관(3.8.~) 등
 - 2분기 : 75세이상(4.1.~), 보건의료인·사회필수인력(4.26.~), 60~74세(5.27.~) 등
 - 3분기 : 고3·교직원(7.19.~30.), 50~59세(7.26.~), 자율접종(7.13.~), 18~49세(8.26.~) 등
- ※ **접종현황** : 1차 접종 368만명(접종률 86.5%), 2차 접종 133만명(접종률 31.8%)

〈 서울시 맞춤형 자율접종 추진 개요 〉

- ▶ 방 향 : 감염위험 높은 대상자군 우선 접종 추진
- ▶ 대 상 : 총 60.3만명(1회차 20만명, 2회차 8.3만명, 3회차 32만명)
- ▶ 접종일정 : 1회차(7.13.~7.31.), 2회차(7.26.~8.14.), 3회차(8.17.~9.11.)
- ▶ 추진실적 : 28.3만명 대비 1차 19만명(65.7%) 진행(7.31. 18시 기준)

- **접종역량 강화** : **접종센터(42개소) 설치, 위탁의료기관(3,167개소) 지정**
 - 요양병원·축탁의 소속기관과 위탁계약 체결, 보건소 접종팀 구성, 운영
 - 접종센터 인력(의사 243명, 간호사 518명) 확보 및 인건비 지원
 - 백신접종 주사기 관리 : LDS 604만개, 희석용 75만개 배포
- **이상반응 관리** : **민·관 합동 이상반응 신속대응팀 구성·운영(2.10.~)**
 - 예방접종 실시경험이 풍부한 임상 의사, 법의학자 등 민간전문가(39명) 참여
 - 이상반응 대응을 위한 市·區·질병관리청 24시간 핫라인 구축·운영
- **출국자 예방접종(필수활동 목적) 市 전담팀 구성·운영(7.7.~8.30. 예정)**
 - 신청대상 : 지자체 필수 공무출장, 중요 경제활동·공익을 위한 국외 방문
 - 운영기간 : 전 국민에 대한 예방접종 시작 전까지 한시적 운영
 - 추진현황 : 심사 3,629건(심사율 98.3%), 승인 3,280건(승인율 90.4%)
- **접종 사전 예약 안내 및 백신접종 대시민 소통 강화**
 - 전 자치구 사전예약 전담 콜센터 운영(직원 173명, 기간제근로자 228명 배치)
 - 구별 사전예약 콜센터 번호 및 예방접종 위탁의료기관 현황 안내(市 홈페이지 게재)



〈 예방접종센터 - 실외 〉

〈 예방접종센터 - 예진 〉

〈 자율접종 안내 카드뉴스 〉

□ 향후계획

- **접종 대상별·시기별 순차적 접종 추진**
 - 50~59세(화이자, 모더나) 접종 : 7.26. ~ 8.28.
 - 18~49세 연령층(화이자, 모더나) 접종 : 8.26. ~ 9.30.
 - 자율접종 2회차, 3회차(화이자, 모더나) 접종 : 7.26. ~ 9.11.
 - 고령층 미접종자 접종(60세이상 예약 후 미접종자, 미예약 미접종자) : 8월~
- **1차 접종자에 대한 2차 접종 철저, 미접종자 접종 : 4분기**

3. 코로나19 우울 극복을 위한 심리지원 강화

코로나19 장기화로 인한 코로나우울 확산을 예방하고 우울 극복을 위한 효과적인 심리지원 체계를 구축하고자 함

□ 주요 사업내용

① 일반시민 대상 코로나 우울 심리지원 강화

- 서울시 자살예방센터 내 서울시 COVID19 심리지원단 운영 및 비대면 심리방역 추진
- 정신의료기관, 심리지원센터, 정신건강복지센터 등 전문 상담서비스 제공

② 코로나19 확진자 및 자가격리자 대상 통합 심리지원 서비스 제공

- 확진자, 자가격리자 등 대상 코로나 우울 관리를 위한 통합 심리지원 서비스 제공
- 완치자 대상 추후 모니터링 실시 및 정신의료기관 연계

③ 퇴원환자 건강관리 서비스 제공

- 일상생활 회복을 위해 4주간 비대면 신체적·정신적 건강관리 서비스 제공

□ 추진실적

① 일반시민 대상 코로나우울 심리지원 강화

○ COVID19 심리지원단 운영으로 마음방역 강화('20.3월~)

- 주요기능 : 심리안정 콘텐츠 발행, 가짜뉴스 판별, 응원 콘텐츠 개발 등
 - 추진내용 : 페이스북·유튜브 등 SNS 활용, 카드뉴스·동영상 콘텐츠 제작·배포(122건)
- ※ COVID19 심리지원단 홈페이지 방문 34만여 건, 유튜브 영상 조회 2만여 건 등



< 마음처방전 >

< 마음백신 >

< 심리처방 >

○ **개인별 맞춤형 전문 상담 서비스 제공**

- 마음건강검진 정신의료기관 : 224개소, 1,743명 검진 및 상담
- 정신건강복지센터 : 33,147건 정신건강전문요원 심리상담
- 서울시 심리지원센터 : 8,661명 개인상담 및 심리평가(개인별 8회)

○ **1차 의료기관과 함께하는 코로나우울 예방 「생명이음청진기」 확대**

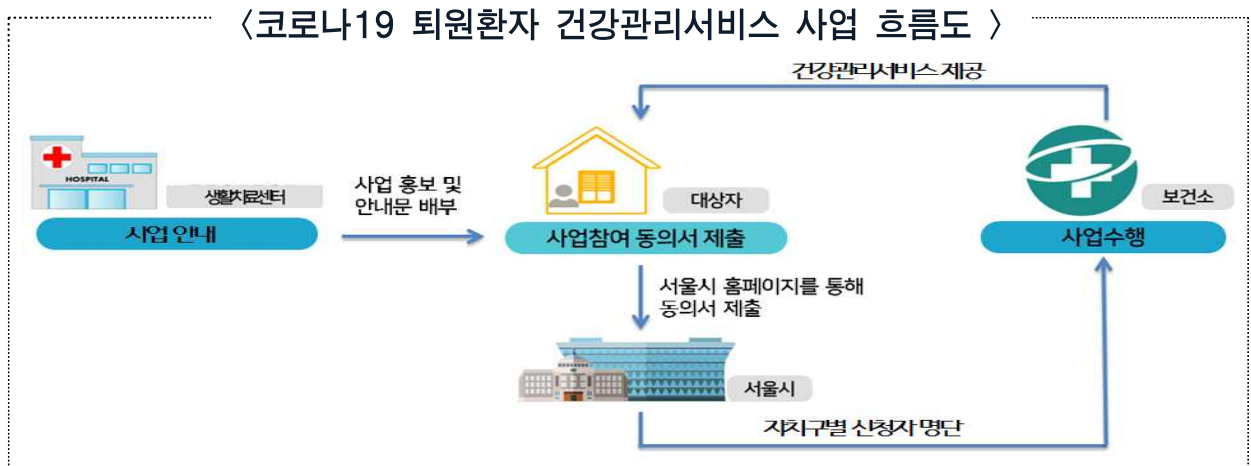
- 추진기관 : 1차 의료기관(내과, 정형외과 등) 및 보건소 1차 진료실
- 주요내용 : 내원자 대상 우울검사 시행, 고위험군은 보건소 및 정신의료기관 연계
- 추진실적 : 11개 자치구, 133개 의료기관, 3,856건 검사(25개 자치구 확대 예정)

② **코로나19 확진자, 자가격리자 등에 대한 통합심리지원 서비스 확대('20.2월~)**

- 광역 정신건강 복지센터(생활치료센터 입·퇴소자) : 심리 상담·지원(11만건)
- 기초 정신건강 복지센터(자가격리자 및 완치자) : 정기적 상담서비스 제공(6만건)

③ **코로나19 퇴원환자 일상회복 건강관리서비스 제공('21.5월~)**

- 퇴원환자 대상 주1회, 총 4주간 비대면 건강관리 서비스 제공
- 신체적·정신적 건강관리 및 퇴원키트 제공(21개구 1,000여명)



□ **향후계획**

- 서울 심리지원센터(제 4권역) 신규 개소 : 9월
- 생명이음청진기사업 25개구 확대 : 9월~

4. 시립병원 의료장비 현대화 및 기능강화

시립병원 노후 의료장비 적시 교체 및 신규장비를 보강해 공공의료서비스의 질 향상 도모 및 시립병원 위상을 제고하고자 함

□ 사업개요

- 추진목표 : 양질의 공공의료서비스 제공 위한 **시립병원 의료장비 현대화**
- 대 상 : 서울의료원(투자출연기관) 및 민간위탁 시립병원 5개소
- 사업기간 : '22년 ~ '24년
- 소요예산 : 40,000백만원(병원 자체예산 17,000백만원 별도)

□ 시립병원 의료장비 현황(직영병원 제외)

○ 1천만원 이상 의료장비

(’21.7월말 기준, 단위 : 대)

소 계	1~5천만 미만	0.5~1억원 미만	1~3억원 미만	3~5억원 미만	5~10억원 미만	10억원 이상
2,697	1,919	421	268	45	14	30

○ 내용연수 초과 의료장비 : 총 2,697대 중 867대(31.1%)

(’21.7월말 기준, 단위 : 대)

장 비 수	내용연수 초과 장비				
	소 계	2년이내	3~5년	6~9년	10년이상
2,697	867	371	377	93	26

- 내용연수 초과 의료장비 보유 사유 : ▲ 내용연수 경과하였으나 사용가능 장비, ▲ 기존 운영 장비 사용불가시 대체사용 위한 유지 장비(백업장비) 등

※ **주요 민간병원**(삼성, 아산, 세브란스, 강남성모 등) 내용연수 초과 의료장비 비율 : **약 40%**

○ 장비 도입 지원 예산

(단위 : 백만원)

계	2021년도	2020년도	2019년도	2018년도	2017년도
46,288	8,832	12,682	11,272	7,944	5,558

※ 서울의료원 국고보조금 포함 / 직영병원 제외

작 성 자 보건의료정책과장 : 윤보영 ☎2133-7505 시립병원운영팀장 : 권용선 ☎7516 담당 : 고하늘 ☎7521

□ 추진현황

- 「시립병원 의료장비 관리체계 개선 및 활용성 제고」 연구 중('21.4월 ~)
 - '시립병원 의료장비 TF'(市-재단-외부 전문가-시립병원) 운영
 - 병원별 장비현황 데이터베이스 구축, 노후화 장비 현황 분석 등

○ 의료장비 도입 추진실적(직영병원 제외)

(1천만원이상 대상, 단위 : 백만원)

년도	구매수량	예산금액	구매금액	예산절감	
				금액	비율(%)
계	401종(1,809점)	56,939	49,263	7,676	13.4
2021.7월	64종(343점)	10,146	8,922	1,224	12.1
2020년	137종(515점)	18,148	15,499	2,649	14.6
2019년	122종(629점)	13,950	11,940	2,010	14.4
2018년	78종(322점)	14,695	12,902	1,793	12.2

※ 예산(구매)금액 : 시비보조금 + 국고보조금 + 자체예산

□ 향후계획

- 시립병원 노후 의료장비의 중장기적 교체 시행
 - 장비 내용연수 기준 현실화, 노후화 장비 교체 기준 수립
- 시립병원 의료장비 도입예산 지원('21년 연구결과 반영)
 - '22년 : 내용연수 3년 경과 의료장비 중 교체기준 우선순위 교체
 - '23년 : '22년 미교체 잔여장비 및 신규 도래장비 교체
 - '24년 : 노후화 장비 교체 기준 부합 의료장비 전수 교체완료

※ 노후장비 교체 : 서울시 지원 / 장비보강 : 병원자체 예산 활용

○ '24년 이후에도 노후장비 지속적인 교체로 시립병원 의료장비 현대화 추진

【 연도별 지원계획 】

(단위 : 백만원)

구분	계	2022	2023	2024	비고
계	57,000	19,700	18,700	18,600	
시비지원	40,000	14,000	13,000	13,000	노후장비 교체
병원 자체예산	17,000	5,700	5,700	5,600	장비 보강

5. 서울형 스마트헬스케어 시범사업 추진

시민의 자기주도 건강관리 능력 향상·건강증진 도모를 위해 서울형 스마트 헬스케어 시스템을 구축하여 개인 맞춤형 건강관리 통합 서비스를 제공하고자 함

□ 추진배경

- 고령화, 만성질환 증가로 예방적·자발적인 건강 생활습관에 대한 관심·수요 증가
※ 만성질환자 진료비 비중(건강보험) : 26.8%('03년도) → 32.9%('07년도) → 40.8%('17년도)
- 코로나19 장기화로 **디지털·비대면 스마트헬스케어 관심 확대**
- 스마트 헬스케어 인식조사 결과(KDI, '21.6월), 디지털 헬스케어 수요는 현재보다 증가할 것으로 예측(80% 이상), 건강상태 개선에 도움이 될 것으로 응답

□ 사업개요

- 추진근거 : 「서울시민의 건강증진을 위한 신체활동 활성화 조례」 제11조
- 사업대상 : 만 20 ~ 64세, 서울시민
- 사업기간 : '21. 11월 ~ (시범사업 '21 ~ '22년)
- 소요예산 : 4,675백만원

□ 주요내용

- 건강정보 수집, 분석, 모니터링을 위한 '서울형 스마트헬스케어 시스템' 구축
- 스마트 밴드, 모바일 앱 등을 활용, 서울시민 건강정보(운동량, 식단, 수면정보 등) 수집
- '서울형 스마트 헬스케어 시스템'을 통한 개인 맞춤형 건강 통합서비스 제공
- 건강정보 바탕 건강 위험도, 건강 나이, 비만율 등 도출 후 필요 식단 및 신체활동 등 추천
- 건강위험군 또는 만성질환 전환 의심자는 개인별 건강상담 진행, 보건소와 연계 밀착 지원
- 건강목표 달성 지원 등 다양한 이벤트를 통한 대시민 자율 참여 독려
- 하루 만보 걷기, 알림설정, 건강교육 참여 등 건강관리 미션을 제시하고 미션 수행 과정별 헬스케어 포인트 지급(연 최대 100천원)

□ 그간 추진실적

- 시범사업 추진을 위한 **대사증후군 DB 서버 증설 및 기능개선**
 - 스마트밴드, 헬스존, 건강검진 등의 건강정보를 받아 축적할 수 있도록 DB서버 기능개선
 - 서울시 데이터센터 내에 대사증후군 DB 서버 5식 추가 확보
- 대사증후군 홈페이지 고도화를 통한 **스마트 헬스케어 홈페이지 개편**
 - 기존의 정보제공 중심의 대사증후군 홈페이지를 시민과 소통이 가능한 스마트 헬스케어 홈페이지로 개편
- 시민 건강정보 수집을 위한 **스마트밴드 공급업체 선정**
 - 스마트 밴드정보를 대사증후군 DB 서버와 연동하고 개인정보보호, 보안정책 준수가 가능한 공급업체를 대상으로 선정
- 대시민 서비스 지원을 위한 **스마트 헬스케어 매니저 확보**
 - 행정 및 시스템 운영 지원을 위한 총괄매니저 5명 채용 공고 중(8/17.~8/27.)
 - 대시민 건강상담 및 건강관리 지원을 위한 전담매니저 20명은 10월 채용 예정
- 신속하고 효과적인 사업추진을 위한 **관련기관 협력체계 구축**
 - 시민건강국, 공공보건의료재단, 대사증후군지원단 3개 관련기관 간 역할 분담 및 협력
 - ▶ 시민건강국(총괄, 시스템개발, 인력운영, 홍보), 공공보건의료재단(사업모형 및 사업지침 마련), 대사증후군지원단(시스템 운영)

□ 향후계획

- 서울형 스마트 헬스케어 사업 운영지침 마련 : 9월
- 스마트 헬스케어 전담 매니저 채용 : 10월 ~
- 서울형 스마트 헬스케어 홈페이지 개발 완료 : 10월말
- 서울형 스마트 헬스케어 서비스 개시 : 11월 ~

6. 장애인 지역사회 건강관리 추진

장애인 건강관리를 위한 보건·의료 전달체계 구축, 장애인 사례관리, 건강권에 대한 교육 등 지역사회 중심의 건강관리를 실현하고자 함

□ 사업개요

○ 추진근거

- 「장애인 건강권 및 의료접근성 보장에 관한 법률」 제4조, 제7조, 제8조, 제20조
- 「서울시 장애인 건강권 및 의료접근성 보장에 관한 조례」 제3조, 제6조, 제7조

○ 대 상 : 서울시 장애인(정신장애인 제외)

○ 주요 사업내용

① 장애인 건강보건 전달체계 구축을 위한 **지역장애인보건의료센터 운영(2개소)**

- 장애인 건강보건관리사업, 여성장애인 모성보건사업, 보건의료인력 및 장애인·가족 교육, 장애인 재활진료 및 건강검진 연계 등

② 지역 장애인의 건강관리 및 자기역량 강화를 위한 **지역사회중심재활사업 운영**

- 지역사회 조기적응 프로그램, 재활운동교육, 방문재활, 지역사회재활협의체 운영 등

③ 장애인의 **보건·의료기관 이용 접근성 제고**

- 장애인의 건강검진 수검률을 높이기 위한 **장애친화 건강검진기관 지정**
- 여성장애인이 보다 쉽게 검진·임신·출산을 할 수 있도록 **장애친화 산부인과 지정**
- 보건소 방문 재활 및 장애인 이용 접근성을 높이기 위한 **특장차 지원**

④ 장애인 건강보건 전달체계 사업 활성화를 위한 **회의 운영**

- 서울시 지역장애인보건의료센터 운영 및 실무회의 추진

○ 소요예산 : 1,870백만원(국비 1,148백만원, 시비 722백만원)

□ 추진실적

- (서울시) **지역장애인보건의료센터 2개소 운영**(보라매병원, 서울재활병원)
 - 탈시설·심한 장애인 건강검진 등 건강관리, 의료지원 및 사례관리(236명)
 - 여성장애인 임신·출산교실 및 양육 지원(191건), 장애인 인식개선 등 교육 추진(176회, 2,007명)



〈여성장애인 임신·출산 교실〉

〈장애친화 건강검진기관〉

〈보건소 방문재활〉

- (보건소) **지역사회 중심 재활사업 지원·운영**
 - 지역 장애인 재활 및 일상생활 기능훈련 등 자기역량 강화 지원(4,046명)
 - 재가 장애인 및 보호자 재활상담, 가정 내 운동방법 교육 등 방문재활 수행(2,365명)
 - 지역 내 보건·의료·복지자원 활용, 장애인 사회복귀 지원을 위한 재활협의체 운영 중
- **보건·의료기관 장애인 접근성 제고**
 - 휠체어 체중계, 장애인 탈의실 등 장애인 이용 가능 건강검진 제공(서울의료원, 404건)
 - 장애인 검진·임신·양육 지원, 장애 친화 산부인과 지정·운영(성애병원)
 - 장애인 특장차 지원, 시각정보제공 대기시스템, 자동출입문 등 장애인 이용 접근성 향상
- **장애인 건강보건 전달체계 구축 활성화를 위한 회의 운영**
 - 보건소 사업 지원(사례관리 기술제공 등) 및 교육영상 제작·배포 등 지원

□ 향후계획

- **보건복지부 장애친화 산부인과 공모 참여·지원** : 9월
 - 지정대상 : 연간 분만실적 100건 이상인 병원 중 전국에서 8개소 지정 공모
 - 지원내용 : 시설비(3억5천만원, 1회) 및 운영비 지원(1억5천만원, 매년), 국시비(50:50)

7. 식품 안전관리 강화 추진

여름철·추석 명절을 대비하여 시민 다소비 식품 및 식품취급업소 등에 대한 위생 안전관리 강화로 시민의 건강을 보호하고자 함

□ 주요 사업내용

① 여름철 식품 안전관리 강화

① 현장(집단 급식소, 음식점 등) 중심의 선제적 식중독 발생 예방·관리 강화

- 식중독 신속대응반(市·區·식약처·교육청) 운영
- 식중독 예방관리 사업(1830 손씻기 체험교실, 식중독 예방교육 등) 추진

② 여름철 수산물 안전관리

- 여름철 수온 상승으로 활성화되는 비브리오균 등 예방
- 가락·강서 공판장, 노량진 수산시장 등 수산물판매업소의 항생제 과다사용 등 점검
- 수산물 및 수족관물 수거 검사(비브리오균, 중금속, 동물의약품 등)

③ 여름철 다소비 식품 안전관리

- 커피전문점 및 식품판매업소 식용얼음, 액상커피 등 여름철 다소비 식품 수거·검사의뢰
- 검사항목 : 세균수, 대장균, 황색포도상구균, 보존료, 과망간산칼륨 소비량 등

② 추석명절 대비 식품 안전관리 강화

① 명절 성수 식품 취급업소 합동점검 및 농수산물 원산지 점검

- 성수식품 제조가공·유통·판매·즉석·식육판매 업소 등 업소 점검(1,220개소)
- 도매시장, 전통시장 등 농수산물 판매업소 원산지 미표시 여부 등 점검(4,000개소)

② 명절 성수 가공식품, 건강기능식품, 축산물, 농산물 수거 및 검사의뢰

- 떡류 등 가공식품, 홍삼 등 건강기능식품, 한우선물세트 등 축산물 수거검사(630건)
- 원산지 의심 농수산물 수거·검정 시행(100건)

작성 자

식품정책과장 : 정진숙 ☎2133-4700 외식업위생팀장 : 이용호 ☎4715 주무관 : 정설희 ☎4717
식품안전팀장 : 이영달 ☎4727 주무관 : 김정호 ☎4728

□ 추진 실적

① 현장 중심의 선제적 식중독 발생 예방·관리 강화

- 식중독 신속대응반 운영 : 6회(학교 5회, 기업체 1회)
- 집단급식소 등 합동점검 : 1,288개소(부적합 4개소)
 - ▶ 유통기한 경과제품 보관 3건(영업정지 15일), 보존식 미보관 1건(영업정지 7일)
- 식중독 예방관리 사업 사용자 선정 및 용역시행
 - ▶ 1830 손씻기 체험교실 : 111회 2,315명 실시
 - ▶ 식중독지수 문자 발송 : 집단급식소 관계자 등 2,200여명 대상 25회



〈 식중독 신속대응반 운영 〉



〈 손씻기 체험교실 〉



〈 집단급식소 지도점검 〉

② 비브리오 예방 등 여름철 수산물 안전관리

- 수산물판매업소 지도점검 : 21개소(부적합 없음)
- 비브리오균 등 여름철 다소비 수산물 검사 : 80건(위반업소 없음)
- 수족관물 검사 : 49건(부적합 5개소 : 수족관 청소 및 수족관물 교체 조치)

③ 여름철 다소비 식품 안전관리

- 수 거 : 총 100건(제빙기 얼음 66, 컵얼음24, 액상커피 10)
- 부적합 : 시정명령 5건(세균수 기준초과 4, 과망간산칼륨소비량 기준초과 1)

□ 향후 계획

- 가을 신학기 대비 학교·어린이집 급식소 등 합동점검 : 9월
 - 학교 급식소 식중독 의심 환자 발생시 신속대응반 현장지원(연중 상시)
- 추석명절 대비 성수식품 취급업소 합동점검 및 수거검사 : 9월
- 추석명절 대비 원산지 점검 및 수거·검정 : 9월

8. 반려동물 복지시설 확대 조성



반려견 놀이터 등 동물복지 기반시설을 확충하여 동물보호 문화 확산과 올바른 반려동물 문화 함양을 도모

□ 사업 개요

- 추진근거 : 「동물보호법」 제4조 및 「서울특별시 동물보호조례」 제23, 24, 26조
- 사업기간 : '21. 1 ~ 12월
- 주요 추진내용
 - 유기동물의 치료·교육·입양 지원을 위한 서울 동물복지 지원센터 운영 및 추가 조성 타당성 조사
 - 반려견 놀이터 운영 및 자치구 반려견놀이터 조성 지원
 - 유기동물 입양문화 확산을 위한 입양지원 시설 시범 운영
- 사업예산 : 1,138백만원

□ 추진 실적

- 서울 동물복지 지원센터 2개소(마포, 구로) 운영

명 칭	동물복지 지원센터 마포센터('17.10월 ~)	동물복지 지원센터 구로센터('20.5월 ~) (舊 반려동물교육센터)
소재지	마포구 매봉산로31	구로구 경인로 472
주요 시설	동물병원, 입양센터, 사회화교육실 등 	동물병원, 동물보호교육장, 고양이입양센터 등 
주요 사업	· 유기 및 긴급 학대 동물 돌봄·치료 · 서울시 동물보호센터 유기동물 의료지원 · 입양센터운영 및 입양활성화 캠페인	· 유기동물 입양 전·후 교육 및 반려동물 행동교정 · 길고양이 개체수 조절을 위한 집중 TNR · 고양이 입양센터 운영
추진 실적	· 긴급보호 5, 치료 등 74, 기증입양 등 40 · 반려동물 시민교육(6개 과정, 1,106명 교육) · 자원봉사자 모집·운영(95회, 235명)	· 치료 등 16, 입양 12, 방사 4 ※ 코로나19 감염동물 보호시설로 운영('21.2월 ~) (누계 65마리-개 40, 고양이 25)

작성 자 동물보호과장 : 이미경 ☎ 2133-7645 동물정책팀장 : 박연웅 ☎ 7647 담당 : 윤민 ☎ 7649

- 동물복지 지원센터 추가 조성 관련 타당성 조사 연구용역 추진('21.5 ~ 10월)
 - 現 동물복지 지원센터 현황 분석, 역할 재정비 및 향후 조성방향 분석
 - 동물복지 지원센터의 시설규모, 운영원칙, 운영기능 및 체계 등

○ **반려견놀이터 7개소**(市 3, 區 4) **운영**

- 市 반려견놀이터 운영

소재지	어린이대공원	월드컵공원	보라매공원
설치일	'13.7.31	'14.4.30	'16.4.23
위치(면적)	광진구 능동(747㎡)	마포구 상암동(1,638㎡)	동작구 신대방동(1,300㎡)
일평균 이용	약 90명	약 230명	약 360명

- 區 반려견놀이터 운영(시비지원 조성)

구분	도봉구	영등포구	구로구	동대문구
설치일	'17.10.17	'20.3.16	'19.12.2	'20.12.30
위치(면적)	초안산근린공원 (800㎡)	안양천 오목교 (116㎡)	안양천 오금교 남단 (1,300㎡)	중랑천 장안교 하부 (420㎡)

○ **자치구 반려견놀이터 조성 지원사업 공모·선정**(강북·송파구)

- 지원방법 : 區 신청(사전절차 완료 후) → 심사 → 선정 → 차년도 예산 지원(1개소당 1억원)
 - ▶ 1차 교부(각 5천만원, '21년 추경), 2차 교부('22.1월 교부 예정)
 - ※ 선정심사 기준 : 부지확보, 주민협의 진행상황, 시민만족도 충족 및 설치장소 적정성 등

○ **동물보호단체와 협력, 도심 내 유기동물 입양센터 시범운영**

- 폐업한 애견카페(동대문구 제기동 소재)를 임대하여 도심 내 입양센터로 운영
- 동물보호단체와 협약, 동물보호시설에 대한 기피 인식개선 및 입양문화 전파
 - ▶ 추진실적('21. 4. 26.~7월말 기준) : 53마리 기증, 37마리 입양
- 도심 내 모범적인 시설운영으로 자치구 유기동물 입양지원시설 조성 유도
 - ※ 현재 시범운영 중인 입양센터를 '22년 자치구(동대문구) 운영 시설로 조성 예정

향후 계획

- 동물복지 지원센터 타당성 조사 용역에 따른 기본계획 연구용역 추진 : '21.11월 ~ '22.4월
- '22년 區 유기동물 입양 지원시설 조성 지원사업 공모·선정 : '21.8 ~ 12월
 - 자치구 대상 사전 수요조사('21.7월) 결과 : 3개 자치구 희망

IV. 서면 보고 (각 부서별 주요업무)

1. 보건의료정책과

2. 감염병관리과

3. 코로나19대응지원과

4. 건강증진과

5. 식품정책과

6. 동물보호과

7. 감염병연구센터

보건의료정책과

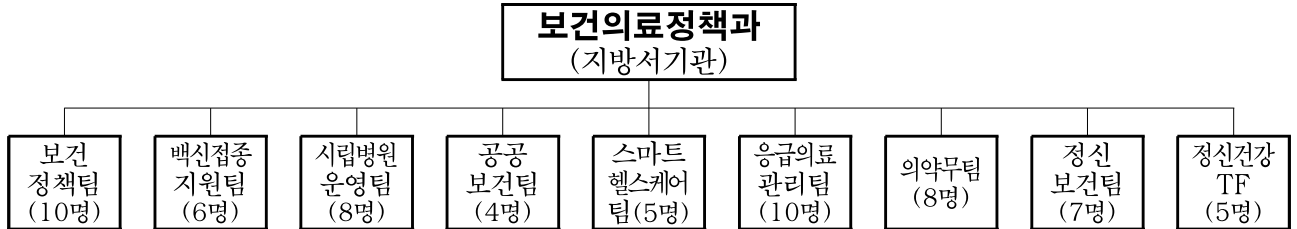
일반 현황

주요 업무

1. 시민건강위원회 운영
2. 서울케어 건강돌봄 사업 운영
3. 응급환자 생존율 향상 및 중증응급환자 공공이송사업
4. 세이프 약국 운영
5. 지역사회 정신건강돌봄체계 강화

일 반 현 황

조직 : 1과 9팀



- 사 업 소 : 3개소(어린이병원, 은평병원, 서북병원)
- 특수법인 : 1개소(서울의료원)
- 위탁병원 : 8개소(동부·보라매·북부·장애인치과, 서남병원, 정신병원 3개소)
- 출연기관 : 1개소(공공보건의료재단)

인 력 : 정원 49명, 현원 64명

('21. 7. 31. 기준)

구분	합계	국장	행정 (4급)	행정		의무		약무		보건		간호		의료 기술		전산	건축	관리 운영	임기 제	시간 제
				5급	6급 이하	5급	5급	6급 이하	5급	6급 이하	5급	6급	5급	6급 이하	6급 이하					
정 원	49	1	1	3	12	1	4	5	2	5	2	4	3	-	2	1	1	2	-	
현 원	64	1	1	2	18	-	4	5	1	8	4	10	2	4	1	1	0	2	-	
과부족	15	-	-	-1	6	-1	-	-	-1	3	2	6	-1	4	-1	0	-1	-	-	

2021년도 예산현황

○ 세입예산

(단위 : 백만원)

구 분	2021년	2020년	증 감
세입예산 계	56,489	56,664	△175
세외수입	7,925	10,784	△2,859
지방교부세	190	4,240	△4,050
국고보조금	40,024	41,431	△1,407
지방채	8,200	-	8,200
보전수입등내부거래	150	209	△59

○ 세출예산

(단위 : 백만원)

구 분	합 계	일 반 회 계				특별회계
		소 계	정책사업비	행정운영경비	재무활동	
2021년	245,599	245,599	244,417	302	881	-
2020년	255,632	255,632	255,053	274	305	-
증 감	△10,033	△10,033	△10,636	28	575	-

【 보건의료시설 현황 】

■ 시립병원

(2021. 7. 31. 기준)

구 분	병원명	위 치	병상수	현인원	진료과	시비 보조금 (백만원)
계	12개		3,858	5,759	126	90,074.5
직 영(3)	어린이	서초구	208	283	5	10,175
	서 북	은평구	456	290	12	12,825
	은 평	은평구	220	208	7	6,587
특수법인(1)	서울의료원 (분원포함)	중랑구	693	1524	29 (본원 25, 분원 4)	18,240
민간위탁(8)	보라매	동작구	765	2,307	25	11,978
	동 부	동대문구	201	277	19	8,951
	북 부	중랑구	200	205	6	8,078
	서남병원	양천구	330	419	17	9,491
	장애인치과	성동구	-	52	2	2,891
	백암정신	경기도용인시	251	71	1	221.5
	축령정신	경기도남양주시	264	50	1	211
	고양정신	경기도고양시	270	73	2	426

■ 보건기관

(2021.7.31.기준, 단위 : 개소)

계	보건소	보건분소	보건지소
78	25	16	37

■ 정신보건시설

(2021.7.31.기준, 단위 : 개소)

계	정신재활 시설	정신요양 시설	중독관리 통합지원센터	정신건강 복지센터	자살예방 센터	심리지원 센터
135	99	3	3	26	1	3

■ 의·약업소

(2021.7.31.기준, 단위 : 개소)

계	종합병원	병의원	치과 병의원	한방 병의원	안경 업소	치과 기공소	약국	의약품 도매상	의료기기 취급업소
43,550	56	9,268	4,943	3,692	2,364	1,072	5,359	1,169	15,627

□ 위원회 현황

위원회 명	위원장	위 원	임 기	주요기능
서울특별시 지역응급의료위원회	시민건강국장	총 10명 당연직 4명 위촉직 6명	'20. 1. 1. ~ '21.12.31.	- 지역계획 및 연차별 계획심의 - 지역계획 변경 심의 - 지역계획의 시행결과 및 활용계획 심의 - 그 밖의 응급의료에 관하여 시장이 지역위원회에 부의하는 사항 등
서울특별시 마약류중독자 치료 보호심사위원회	은평병원장	총 5명 당연직 2명 위촉직 3명	'19.11.19. ~ '21.11.18.	- 마약류 사용자의 마약류 중독여부 판별 - 마약류 중독자 치료보호에 관한 사항 심사 등
서울특별시 정신건강심의위원회	시민건강국장	총 15명 당연직 2명 위촉직 13명	'20. 7.13. ~ '22. 7.12.	- 정신건강시설에 대한 감독사항 심의 - 재심사의 청구 심사 - 지역계획의 수립에 관한 사항 심의 - 시행계획의 수립에 관한 사항 심의
서울특별시 시민건강위원회	행정1부시장, 시민위원 (조정래)	총 30명 당연직 2명 위촉직 28명	'21.2.25. ~ '23.2.24. [제4기]	- 시민건강관리에 관한 정책방향 및 정책의 통합·조정에 관한 사항 - 지역보건의료계획 심의 등
서울특별시 의료기관개설위원회	성애병원장 (장석일)	총 15명 임명직 1명 위촉직 14명	'20.10.28. ~ '22.10.27.	- 병원 개설허가 요건 심의 - 개설병원의 병상수급 대책 적합성 심의 등

주요 업무

1. 시민건강위원회 운영

추진배경

- 시민의 건강증진 및 공공보건의료에 관한 주요 사항과 시책 추진에 있어 필요한 사항을 심의 또는 자문

사업개요

- 설치근거 : 서울특별시 시민건강관리 기본조례 제9조
- 시민건강위원회 구성
 - 위원수 : 총 30명 (시민공모 20, 단체추천 4, 전문가 3, 시의원 1, 당연직 2)
 - 임 기 : 위촉일로부터 2년 (4기 : '21. 2. 25. ~ '23. 2. 24.)
 - 기 능 : 보건의료 정책방향 설정 및 통합·조정, 평가, 제도개선 등 심의·자문
- 사업비 : 13백만원 (시비 100%)

추진실적('21. 7. 31. 현재)

- 제4기 시민건강위원회 위촉식 및 제1차 정례회의 : '21. 3. 19.
 - 위원장 및 부위원장 선출, 분과위원회 구성 등 위원회 구성
- 제1차 시민건강학교 개최 : '21. 3. 30.
 - 지역보건의료계획 심의 방법 교육, 분과위원장 선출
- 지역보건의료계획 심의(서면심의) : '21. 4. 09.
- 제2차 정례회의 : '21. 4. 26.
 - 지역보건의료계획 심의 확정, 하반기 운영위원 선정

향후계획

- 하반기 시민건강위원회 운영 : 9월
- '21년도 시민건강위원회 활동 성과 워크숍 : 12월

2. 서울케어 건강돌봄 사업 운영

추진배경

- 급속한 고령화와 만성질환 복합 환자 증가로 사회경제적 부담 가중
- 건강과 돌봄 관련 다양한 문제 해결을 위한 통합적 건강돌봄서비스 제공체계 구축 필요

사업개요

- 추진근거 : 건강돌봄서비스 운영 및 지원에 관한 조례
- 사업내용
 - 대 상 : 건강고위험군 (돌봄SOS, 찾동 방문보건, 시립병원에서 발굴 의뢰)
 - 내 용 : 시민 중심의 포괄적 건강돌봄서비스 제공
 - 건강관리 계획 : 포괄적 건강평가 후 맞춤형 건강관리계획 수립
 - 건강돌봄서비스 : 만성질환관리, 영양, 재활운동, 복지서비스 연계
 - 지속관리 : 입원환자 퇴원 후 연계 관리, 지역사회 복귀 등
- 시행 자치구 : 15개 구 16개팀

※'18년: 성동, 노원, 은평, 관악 / '19년: 광진, 강북, 마포, 양천(신월), 강서, 구로 / '20년: 중구, 중랑, 도봉, 서대문, 양천(목동), 동작

- 예산 : 3,844백만원 (시비100%)

추진실적('21. 7. 31. 현재)

- 기존 15개구 보건소 대상 사업설명회 개최('21. 4. 7.)
- 서울케어-건강돌봄사업 추진 지원 용역 계약 체결('21.6월)
- 건강돌봄서비스 제공 : 11,313명(방문 6,991명, 전화상담 4,322명)
 - 만성질환 관리 3,924명, 영양관리 2,096명, 재활운동: 2,012명, 복지상담 등 3,281명
- 고령 만성질환 간편영양식 제공 : 186명(만성질환식 157명, 저작곤란식 29명)

향후계획

- 보건소 건강돌봄 운영 모니터링 및 전문인력 역량강화 교육 : 9~11월
- 서울케어-건강돌봄 대시민 홍보 : 11~12월

3. 응급환자 생존율 향상 및 중증응급환자 공공이송사업

추진배경

- 심정지 발생 시 심폐소생 등 신속한 초기 대응으로 환자 생존율 향상
- 중증응급환자의 전원 시 전담 전문의료인이 환자를 직접 관찰·치료하며 이송하도록 지원하여 응급환자의 안전한 이송체계 구축

사업개요

- 추진근거 : 응급의료에 관한 법률 제13조(응급의료의 제공)
응급의료에 관한 법률 47조의2(심폐소생 응급장비 구비 의무)
- 추진내용 : 자동심장충격기 보급·관리, 심폐소생 교육, 특수구급차 운영
 - 심정지 발생 위험지역 및 다중이용시설 등에 자동심장충격기 보급 및 관리
 - 서울시민을 위한 찾아가는 현장밀착형 심폐소생술 교육
 - 전담 전문의료팀이 직접 환자를 케어하는 특수구급차 운영(강북권역, 강남권역 24시간 2대 운영)
- 예 산 : 3,170백만원(국비 25%, 시비 75%)

추진실적('21. 7. 31. 현재)

- 시민참여 심폐소생술 플랫폼 “CPR서포터즈” 앱 운영
- 구조 및 응급처치교육 전문교육기관 선정(서울대학교 병원)
- 심폐소생술 비대면/비대면 자가 교육 프로그램 개발
- 중증응급환자 공공이송사업 실적 : 요청 478건, 이송 407건(코로나19 확진자 142건)
- 공공이송사업 심포지엄 개최(응급분야 전문가 등 197명 참석)

향후계획

- 구조 및 응급처치 교육 비대면, 대면 프로그램 운영 : 8월 ~ 12월
- 구비 의무기관 및 그 외 설치기관 자동심장충격기 점검 : 9월 ~ 12월
- 병원간 이송 응급의료종사자 워크숍 개최 : 10월
- 공공이송사업 수행기관 현장 모니터링 시행 : 11월

4. 세이프 약국 운영

추진배경

- 접근도가 높은 약국 및 지역사회 약사인력을 활용하여 만성질환자 등의 약물사용 등 건강행태 개선을 통한 약물오남용 감소 및 시민건강증진 도모

사업개요

- 추진근거 : 보건의료기본법 제44조, 서울특별시 의약품 안전사용 환경 조성 조례, 건강서울 36.5 프로젝트(시장방침 제313호)
- 주요내용 : 약물복용이 많은 만성질환자, 흡연자, 우울 등 정신건강 위험자를 대상으로 포괄적 약력관리 및 생활습관 상담
- 예 산 : 739백만원 (시비 100%)

추진실적('21. 7. 31. 현재)

- 세이프약국 선정 및 운영 : 22개구 432개 약국
- 세이프약국 정보관리시스템 DB 서버 이관 및 운영
- 운영 및 홍보실적
 - 포괄적 약력관리 29,642건, 약력관리인원 14,137명
 - 금연사업연계 354명, 정신건강복지센터 연계 4명
 - 마을버스(전체기간 4개월, 총 30대), 구소식지 등 홍보

향후계획

- 세이프약국 시민 만족도 조사 : 10월
- 사업 운영 및 대시민 홍보 : 연 중

5. 지역사회 정신건강돌봄체계 강화

추진배경

- 정신건강복지센터 운영 및 복지서비스 확대 등 정신건강돌봄체계 강화로 시민의 정신건강 증진과 정신질환자의 지역사회 안정적 정착 지원

사업개요

○ 주요내용

- 서울시 및 자치구 정신건강복지센터 운영 지원 : 26개소
- 정신재활 및 요양시설 운영 : 102개소
- 정신질환자를 위한 지역사회복지서비스 강화 : 정신건강통합센터 설치 등
- 마음건강검진 의료기관 확대 : '20년(204개소) → '21년(224개소)

○ 예 산 : 52,297백만원

'21년 추진실적('21. 7. 31. 현재)

- 중증정신질환자 등록관리 8,727명, 통합사례관리 74,443명
- 정신재활시설 입소·이용자 99개소 2,088명, 정신요양시설 3개소 512명
- 마음건강검진 참여 정신의료기관 224개소, 검진지원 3,093명

향후계획

- 『정신건강통합센터』 신규설치 및 운영 : 9~10월
- 지역자원(종합사회복지관)과 연계한 주간재활서비스 기관선정 : 9월
- 가족지원을 위한 자치구 시범사업 운영(중랑, 은평, 금천, 동작) : 8~12월
 - 『서울시 정신질환자 가족모임』 구성 : 25개 자치구 대표자 모임
- 정신건강복지센터 및 정신재활시설 운영 하반기 지도점검 : 12월

감염병관리과

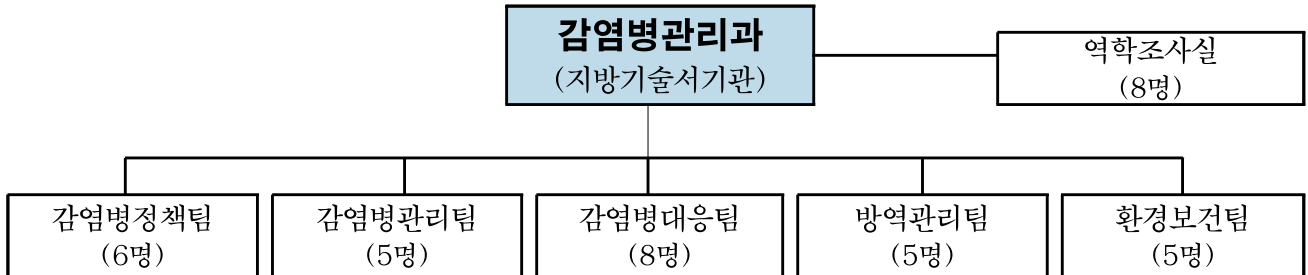
일 반 현 황

주 요 업 무

1. 의료기관 감염관리 기반강화 및 협력체계 구축
2. 감염병 환자 발생 대비 대응
3. 의료관련 감염병 감시체계 운영
4. 서울특별시 독성물질 중독관리센터 설치 운영
5. 환경성질환 예방관리

일 반 현 황

조 직 : 1과 5팀 1실



인 력 : 정원 36명 , 현원 38명

(2021. 7. 31. 현재)

구분	계	의무 (4급)	행 정			보 건					간호			화공		위생		임기제		사무 운영
			5급	6급	7급	5급	6급	7급	8급	9급	5급	6급	7급	5급	6급	6급	8급	5급	6급	
정원	36	1	2	4	2	2	6	4	1	1	2	2	1	1	1	0	1	1	4	0
현원	38	1	1	3	3	3	10	5	0	0	0	3	1	0	2	1	0	1	3	1
차이	2	-	△1	△1	1	1	4	1	△1	△1	△2	1	-	△1	1	1	△1	-	△1	1

※ 기타 : 공무원 3명, 공중보건의 1명

2021년도 예산현황

○ 세입예산

(단위 : 백만원)

구 분	2021년	2020년	증 감
세입예산 계	71,296	75,816	△4,520
세외수입	8,499	6,842	1,656
국고보조금	62,710	68,826	△6,116
보전수입등내부거래	87	148	△60

○ 세출예산

(단위 : 백만원)

구 분	합 계	일 반 회 계				특별회계
		소 계	정책사업비	행정운영경비	재무활동	
2021년	141,363	141,363	141,098	156	109	-
2020년	149,199	149,199	149,018	137	44	-
증 감	△7,836	△7,836	△7,919	19	64	-

주요 업무

1. 의료기관 감염관리 기반강화 및 협력체계 구축

추진배경

- 의료기관 현장 컨설팅 및 종사자 교육을 통해 최근 증가하는 의료관련 감염병(CRE 등 다제내성균 6종) 및 코로나19 집단발생 예방 필요

사업개요

- 근거 : 감염병의 예방 및 관리에 관한 법률 제4조(국가 및 지방자치단체의 책무)
- 사업내용
 - 의료기관 등(중소병원, 의원) 감염관리 실태조사 및 현장방문 컨설팅
 - 의료기관 등 종사자 감염관리 온라인 교육 실시
 - 코로나19 대비 노인복지시설 감염관리 역량강화 교육 실시
- 사업예산 : 314백만원(시비 100%)

추진실적('21. 7. 31. 현재)

- 코로나19 감염병 전담병원 운영 지원 : 2개소(느루요양병원, 미소들노인전문병원)
- 중소/요양병원 감염병 예방관리 역량 강화 컨설팅 및 교육 실시
 - 상설 온라인 전문가 컨설팅 운영(주2회 상시운영) : 9개소 50명
 - 종사자 및 전담공무원 대상 온라인 감염관리 교육 : 175개소 371명
- 노인복지시설 코로나19 예방 감염관리 온라인 교육 및 컨설팅 : 638개소 732명
- '간병인 및 요양보호사 대상 코로나19 예방 준수사항' 동영상 제작·배포
 - 요양병원(간병인-한국어, 중국어) 및 요양시설(요양보호사-한국어)에 배포
- '의료기관 및 요양시설 감염관리체계 개선방안' 심포지엄 개최 : 1회 219명

향후계획

- 요양병원 등 전문가 현장 방문 컨설팅 및 종사자 감염관리교육 : 연 중
- 코로나19 대비 지침 작성 및 코로나19 감염 모니터링 : 연 중

2. 감염병 환자 발생 대비 대응

추진배경

- 해외유입 감염병 등 신종감염병 대응 오염지역 입국자 추적관리
- 유증상자에 대한 신속한 격리 입원치료 조치로 감염병 확산 차단

사업개요

- 추진근거 : 감염병의 예방 및 관리에 관한 법률 제4조
- 사업내용 : 해외 오염지역 입국자 추적조사, 감염병 격리 입원치료 의료기관 확보 운영 및 역학조사, 치료비 지원사업 등
- 예 산 : 7,191백만원 (국비 54%, 시비 46%)

추진실적('21. 7. 31. 현재)

- 코로나19 환자 역학조사 및 격리치료 : 45,474명
- 국가지정입원치료병상 시설 및 운영 적정성 정기 점검 관리 (단위 : 병상)

합 계	서울대병원	국립중앙의료원	중앙대병원	서울의료원	한일병원
48	12 ('16.12월 완공)	19 ('16.8월 완공)	4 ('16.12월 완공)	10 ('17.5월 완공)	3 ('18.2월 완공)

- 해외 오염지역 입국자 추적조사 : 4명 증상 모니터링
 - 추적 조사대상 : 뎅기열, 에볼라, 콜레라, 장티푸스, 세균성이질 등
 - (결과) 뎅기열 1명 추적조사 조치, 에볼라 1명 관리이전, 2명 조사 진행 중

향후계획

- 코로나19 등 신종감염병 환자 격리조치 : 연 중
- 신종감염병 의심환자 강제격리에 따른 격리 입원치료비 지원 : 연 중
- 해외 오염지역 입국자 추적조사 및 관리 : 연 중

3. 의료관련 감염병 감시체계 운영

추진배경

- 의료 관련 감염병(다제내성균 6종) 발생 현황을 지속적으로 감시하여 의료 관련 감염병 조기발견을 통한 확산방지

사업개요

- 추진근거 : 감염병의 예방 및 관리에 관한 법률 제16조
- 사업내용 : 감시결과 웹보고 및 의료 관련 감염병 예방 관리 사업 운영비 지원
 - 표본감시기관의 항생제 내성검사 결과에 따른 다제내성균4종(MRSA, VRE, MRPA, MRAB) 신고내역 모니터링 및 감시시스템 보고
 - 전수감시 다제내성균2종(CRE, VRSA) 사례조사서 신고내역 분석
 - 의료 관련 감염병 권역 의료기관간 네트워크 구성하여 교육, 자문, 지도 등 예방관리 강화
- 예 산 : 724백만원 (국비 100%)

추진실적('21. 7. 31. 현재)

- 의료관련감염병(다제내성균 6종) 감시결과 모니터링 및 웹보고 (단위 : 건)

합 계	전수감시(2종)		표본감시(4종)			
	반코바이신 내성황색 포도알균 (VRSA)	카바페넴 내성장내 세균속균종 (CRE)	메티실린내성 황색포도알균 (MRSA)	반코마이신 내성장알균 (VRE)	다제내성 녹농균 (MRPA)	다제내성 아시네토박터 바우마니균 (MRAB)
16,356	1	3,137	4,471	4,070	1,223	3,454

향후계획

- 표본감시 내성균 모니터링으로 유행 및 추이 파악 : 연 중
- 전수감시 내성균 사례조사서 웹보고 및 분석 : 연 중
- 권역별 의료기관간 네트워크 운영으로 의료관련감염병 예방 관리 : 연 중

4. 서울특별시 독성물질 중독관리센터 설치 운영

추진배경

- 독성물질 중독으로 인한 시민 피해를 예방하고, 중독사고 발생시 신속하고 적절한 응급의료정보 서비스를 제공하고자 함
 - ※ 의료기관(권역응급의료센터)은 중독사고 정보제공 등 예방적 기능 부재

사업개요

- 추진근거 : 「서울특별시 독성물질 중독 예방 및 사고 안전에 관한 조례」
 - (제4조) 시장은 시민이 독성물질에 중독되는 경우 치료와 상담 위해 중독관리센터 설치 가능
 - ※ 의원 입법 발의(오현정 의원 외 20명), '20. 3. 26. 시행
- 사업기간 : '21. 8월 ~ '23. 12월 (2년 5개월)
- 사업대상 : 모든 시민
- 서울형 독성물질 중독관리센터 주요 기능
 - 독성물질 DB 구축 및 시민대상 정보제공 (교육 및 홍보)
 - 독성물질 중독사례 상담, 중독사고 대응 및 독성사고 모니터링
- 운영방법 : 민간위탁(고려대학교의과대학부속병원(안암병원), '21.7월 협약체결)
- 예 산 : 480백만원(시비 100%)
 - 민간위탁금(254,566천원), 민간위탁사업비(225,434천원)

추진실적('21. 7. 31. 현재)

- 독성물질 중독관리센터 설치·운영계획 및 민간위탁 추진계획 수립 : 1월
- 민간위탁 운영평가위원회 심의 완료 : 2월
- 시의회 민간위탁 동의 : 5월
- 일상감사·예산타당성·보안성 검토 및 적격자심의, 계약심사 : 5~7월
- 독성물질 중독관리센터 협약체결 : 7월

향후계획

- 독성센터 운영 및 독성물질DB시스템 구축 : 8월~

5. 환경성질환 예방관리

추진배경

- 어린이 활동공간 등 생활주변에 분포하고 있는 환경호르몬 등 각종 환경 유해인자로부터 노출을 예방하고 안전한 환경을 조성하여 어린이 건강보호
- 민감 취약계층에 대한 생활환경 유해인자 점검 및 실내환경 개선을 통해 환경보건 서비스 제공 및 환경복지 실현으로 시민건강 보호

사업개요

- 추진근거 : 환경보건법 제20조 및 제23조
- 추진대상
 - 어린이활동공간(보육·놀이시설) 등 환경보건관계자 및 어린이
 - 저소득층, 결손가정, 다문화가정, 장애인가정, 독거노인가구 등
- 사업내용
 - 어린이 활동공간 중금속 등 환경안전관리 지도·점검
 - 어린이 환경호르몬 예방 및 환경보건 관련 연극 공연 및 교육
 - 실내환경 유해인자 진단·컨설팅 및 실내 환경 개선 서비스 등
- 예 산 : 88백만원(시비 100%)

추진실적('21. 7. 31. 현재)

- 어린이 활동공간 환경안전관리 지도·점검 계획 수립 : 2월
- 취약계층 실내환경 유해인자 진단 및 컨설팅 대상 가구 선정 : 3월
 - 총 186가구(사회취약계층 92, 민감계층 94)
- 어린이 활동공간 환경안전관리 지도·점검 추진(2/4분기)
 - 어린이집 보육실 등 총 581개소 점검(2개소 기준 초과)

향후계획

- 어린이 활동공간 환경안전관리 지도점검 실시 : 8~12월
- 환경질환 예방 연극 및 환경보건안전 교육 실시 : 8~12월
- 취약계층 실내환경 유해인자 진단 및 개선사업 추진 : 8~12월

코로나19대응지원과

일 반 현 황

주 요 업 무

1. 코로나19 확진자 치료 병상 관리
2. 코로나19 임시 선별검사소 운영
3. 찾아가는 선별진료소 운영

일 반 현 황

조 직 : 1과 3팀



인 력 : 정원 9명 / 현원 18명

('21. 7. 31 현재)

구분	합계	약무 (4급)	행정		보건	한시임기제
			5급	6급 이하	6급	6급
정 원	9	1	3	5	0	1
현 원	18	1	3	12	1	1
과부족	9	-	-	7	1	-

2021년도 예산현황

○ 세입예산

(단위 : 백만원)

구 분	2021년	2020년	증 감
세입예산 계	1,065	-	1,065
세외수입	-	-	-
지방교부세	459	-	459
국고보조금	606	-	606

○ 세출예산

(단위 : 백만원)

구 분	합 계	일 반 회 계				특별회계
		소 계	정책사업비	행정운영경비	재무활동	
2021년	23,281	23,281	23,281	-	-	-
2020년	-	-	-	-	-	-
증 감	23,281	23,281	23,281	-	-	-

주요업무

1. 코로나19 확진자 치료 병상 관리

추진배경

- 유증상 코로나19 감염병 확진자를 치료하기 위하여 확보된 입원시설을 효율적으로 관리함으로써 환자 치료에 효과적 대응 및 감염확산 방지

사업개요

- 내 용 : 유증상 코로나19 감염병 확진자 치료를 위한 증상 단계별 입원 시설 관리
- 방 법 : 감염병전담병원, 민간병원, 생활치료센터 운영
- 사업기간 : '20.6. ~ 계속

추진실적('21. 7.31. 현재)

- 유증상 단계별 감염병 병상 운영 : 7,374병상 확보, 4,338병상 사용 중(58.8%)

구분	합계	중환자병원 (중증 및 준중증)	감염병전담병원 (중등증)	생활치료센터 (무증상 및 경증)
병상수	7,374	305	1,895	5,174

- 4차 대유행 대응 강화를 위한 병상운영 효율화 : +175병상
- 의료인부족 및 고장 등 사유로 사용불가 병상을 개선하여 운영 정상화 : ↑23.2%
- 감염병 대응 병상 추가 확보 : + 2,665병상
- 감염병전담병상 120(시립98, 국공립 22), 생활치료센터 12개소 2,545
※ 8월 중 추가 확보 : + 1,002병상(중환자병상 111, 감염병전담병상 279, 생활치료센터 612)

향후계획

- 감염병전담병원 및 민간병원 지속 병상확보 추진 : '21.8.~
- 생활치료센터 미운영 자치구의 생활치료센터 추가 확보 : '21.8.~

작성자

코로나-19대응지원과장 : 정지애 ☎2133-9300, 병상대응팀장 : 이동건 ☎9301, 담당 : 김주연 ☎9302
김민규 ☎9304

2. 코로나19 임시선별검사소 운영

추진배경

- 감염경로 미확인, 무증상 감염으로부터 지역감염 확산 차단을 위해 일반시민 누구나 손쉽게 검사 가능할 수 있는 장소에 설치하여 운영

사업개요

- 운영규모 : 25개 자치구 56개소(드라이브스루 4개 포함)
- 운영기간 : '20.12.14. ~ 계속
- 운영시간 : 수도권 특별방역대책 기간 야간 및 휴일 운영시간 연장 실시

연장운영

(평일) 기존 09시 ~ 17시/18시 → 연장 09시 ~ 21시

(주말·공휴일) 기존 09시 ~ 15시/16시 → 연장 09시 ~ 18시

- 운영시간은 자치구 상황에 따라 탄력적으로 조정 운영
- 운영장소 : 유동인구가 많고 시민 접근성 좋은 지역 중심으로 자율적 선정
- 접수방법 : 실명검사(성명, 생년월일, 전화번호)
 - 단, 외국인 근로자 등 별도의 선제검사 수요 발생 시 익명검사 가능

추진실적('21. 7.31. 현재)

- 검사실적 : 총 3,198,387건(양성자 12,007건)

향후계획

- 거리두기 2.0단계 이상 → '21년 하반기 지속운영
 - 정부의 거리두기 1.5단계 하향 시에도 운영 개소를 축소하여 구당 1개소 이상 임시선별검사소 지속 운영

3. 찾아가는 선별진료소 운영

추진배경

- 3密(밀폐·밀집·밀접)의 특성을 갖는 고위험 집단시설 및 거동불편, 생업의 사유로 임시선별검사소에 대한 접근이 어려운 고위험군에 대한 찾아가는 선제검사 운영

사업개요

- 내용 : 물류업·시장·유통업 종사자, 건설노동자, 노숙인 등 선제검사 수행
- 방법 : 검사요원 및 행정인력 10명 구성(1팀), 10팀 운영
- 사업기간 : '20.12.22.~ 계속
- 예산 : 4,874백만원(재난기금 1,232백만원 포함)

추진실적('21. 7.31. 현재)

- 15개 집단 대상 총 123,466건 검사, 295건 확진 (0.24%)

집단명	계	물류업 종사자	장애인 시설	지하철 종사자	종교 시설	상수도 검침원	택시 기사	노숙 인	콜센터 종사자	어르신 시설	시장 (유통)	건설 노동자	법정 단체	주민 자치회	외국인 노동자	일반 시민
검사	123,466	11,412	732	803	619	399	1,058	7,428	263	247	36,906	5,971	363	2,011	6,078	49,176
확진	295	13	0	1	0	0	0	14	0	0	74	2	0	5	3	183

향후계획

- 이동성을 활용한 건설현장 근로자 및 음식점 종사자 선제검사 : '21.8월 ~
- 젊은층 및 유동인구 밀집지역(학원가) 등 선제검사 : '21.8월 ~
- 시장·물류센터 종사자 등 선제검사 : '21.8월 ~

작성자 | 코로나19대응지원과장 : 정지애 ☎2133-9300, 검사지원 팀장 : 추인순 ☎9305, 담당 : 김태섭 ☎9308

건강증진과

일반현황

주요업무

1. 금연도시 서울만들기
2. 지역사회 통합건강증진사업
3. 저출산 대응 모자보건 서비스(국가형) 강화
4. 마을 중심 방문건강관리사업
5. 서울형 유급병가지원 확대 지원

일 반 현 황

조 직 : 1과 7팀



인 력 : 정원 29명, 현원 29명

('21. 7. 31. 현재)

구 분	총계	기술 (4급)	행 정			간 호			보 건			의료기술			임기	시간선택임기제		
			5급	6급	7급	5급	6급	7급	5급	6급	7급	5급	6급	7급		다급	나급	다급
정 원	29	1	1	2	2	6	6	2	5	-	2	-	1	-	1	(1)	(2)	(1)
현 원	29	1	2	3	2	6	8	1	2	1	0	-	2	-	1	(1)	(2)	(1)
과부족	-	-	1	1	-	-	2	△1	△3	1	△2	-	1	-	-	-	-	-

2021년도 예산현황

○ 세입예산

(단위 : 백만원)

구 분	2021년	2020년	증 감
세입예산 계	74,311	61,719	12,592
세외수입	9,661	7,521	2,140
국고보조금	64,636	54,159	10,477
보전수입등내부거래	14	39	△25

○ 세출예산

(단위 : 백만원)

구 분	합 계	일 반 회 계				특별회계
		소 계	정책사업비	행정운영경비	재무활동	
2021년	154,090	154,090	153,874	92	124	-
2020년	149,674	149,674	149,590	84	-	-
증 감	4,416	4,416	4,284	8	124	-

1. 금연도시 서울만들기

추진배경

- 흡연예방 및 금연유도를 통한 시민 건강수준 향상, 간접흡연으로부터 보호

사업개요

- 추진근거 : 국민건강증진법, 서울시 금연환경조성 및 간접흡연 피해방지조례
- 추진내용 : 흡연자 금연지원 서비스 제공, 담배로부터 청소년 보호, 금연 구역 확대·정착으로 간접흡연 피해예방, 금연홍보 및 캠페인
- 예 산 : 5,992백만원(국비 50%, 시비 15%)

추진실적('21. 7. 31. 현재)

- 지역사회 중심 금연서비스 지원
 - 보건소 금연클리닉 운영 : 총 8,679명 등록 관리(6개월 금연성공률 27.9%)
 - 자치구 금연사업 기술지원 : 25개 자치구(대면 24개, 서면 1개)
 - 금연상담사 온라인 역량강화교육 실시 : 자치구별 2명, 총 50명 참석(7월)
- 청소년 흡연예방 사업
 - WHO·블룸버그재단 협력 소매점 담배광고현황조사 완료, 결과분석 실시(4월~)
 - 담배소매점 대상 청소년 담배불법판매 현황 모니터링 : 1,300개소(6~7월)
 - 교육청 협력, 청소년 주도 통학로 금연거리 지정 및 정책토론회 추진(5월~)
- 금연구역 지정 및 관리
 - 과태료 감면제도 절차 개선 : 금연정보통합시스템, 세외수입시스템 연계 추진(7월)
- 흡연예방 및 금연홍보
 - 영향력 있는 매체 및 홍보대사를 통한 청소년 눈높이 홍보·캠페인 추진(5월~)

향후계획

- 택시운수종사자 흡연율 개선 및 택시 내 간접흡연 피해 예방사업 : ~12월
- 소매점 담배광고 규제 및 청소년 담배불법판매 모니터링, 계도 : 연 중
- 통학로 금연거리 지정 확대 및 청소년 눈높이 흡연 예방 홍보 : ~12월

2. 지역사회 통합건강증진사업

추진배경

- 지역여건과 시민의 요구에 맞게 건강증진 관련 단위 사업을 통합, 기획·추진하여 시민의 건강수명 연장 및 건강 형평성 도모

사업개요

- 추진근거 : 국민건강증진법 제19조(건강증진사업 등), 보건복지부 지침

○ 추진내용

[서울시 역할]

- 자치구 통합건강증진사업 사업 기획·운영·평가 지원 및 성과관리
- 통합건강증진사업 담당자 전문성 강화 교육 및 훈련 총괄
- 통합건강증진사업 지원단 운영 : 고려대 산학협력단('19. 6. 19. 제287회 민간위탁동의)

[자치구 역할]

- 지역실정에 맞게 사업을 구성, 사업 영역 간 경계를 없애고, 대상자 중심의 사업 수행

* 통합사업 분야(13개 사업): 금연, 절주, 신체활동, 영양, 비만, 구강보건, 심뇌혈관질환예방관리, 한의약건강증진, 아토피·천식예방관리, 여성어린이특화, 치매관리, 지역사회중심재활, 방문건강관리

- 예 산 : 7,606백만원 (국비 50%, 시비 15%)

추진실적('21. 7. 31. 현재)

- 21년 사업 추진방향 온라인 설명회(3월)
- 상반기 자치구 사업 모니터링 및 기술지원 : 25개 보건소(4~5월)
- 통합건강증진사업 자치구 담당인력 교육과정 계획 수립(4월)
- 서울시 통합건강증진사업 지원단 운영관리(회계감사, 종합성과평가)(3~5월)
- 서울시 통합건강증진사업 지원단 홈페이지 개편(4월~7월)

향후계획

- 서울시 통합건강증진사업 지원단 운영 재위탁 : 8월 ~ 12월
- 통합건강증진사업 자치구 담당인력 교육(14회, 900명) : 10월 ~ 12월
 - 보건복지부, 보건소 예방접종업무 집중 위해 '21.9월말까지 교육 연기요청
- 서울시 통합건강증진사업 지원단 운영(고려대 산학협력단): 연 중
- '22년도 자치구 사업계획 수립 하반기 기술지원 : 10월 ~ 11월

3. 저출산 대응 모자보건 서비스(국가형) 강화

추진배경

- 모성·영유아의 건강증진을 위하여 체계적인 공공의료서비스 제공

사업개요

- 추진근거 : 모자보건법 제3조, 제9조, 제10조, 제11조, 제15조의18
저출산·고령사회기본법 제8조, 제10조
- 내 용
 - 임신·출산 지원 : 고위험 임신부 의료비 지원, 청소년 산모 임신·출산 의료지원, 산후조리도우미 건강관리사 파견, 난임부부 시술비 지원 사업
 - 영유아 사전예방적 건강관리 : 미숙아·선천성이상아 의료비지원, 선천성 대사 이상검사 및 환자지원, 난청조기진단검사 및 보청기 지원, 저소득층 기저귀·조제분유 지원, 표준모자보건수첩 제공
- 예 산 : 43,937백만원 (국비 26,569, 시비 17,368)

'21년 추진실적('21. 7. 31. 현재)

- 난임부부 시술비 지원 : 3,767건
- 고위험 임신부 의료비 지원 : 1,032명
- 청소년 산모 임신·출산 의료비 지원 : 18명
- 산모신생아 건강관리사 파견 : 7,166명
- 사전예방적 영유아건강관리지원 : 1,188명
 - 미숙아·선천성이상아, 선천성대사검사, 신생아 청각선별검사
- 기저귀 조제분유 지원 : 11,384명

향후계획

- 임신부·영유아 건강관리 및 의료비지원 : 연 중
- 모자보건사업 실적 모니터링 및 행정 지원 : 수 시

4. 마을 중심 방문건강관리사업

추진배경

- 건강한 고령화를 위한 어르신 및 취약계층 대상 예방건강관리 서비스 구축과 지속가능한 지역중심 건강돌봄 서비스 제공으로 자가 건강관리 능력 향상

사업개요

- 추진근거 : 지역보건법, 보건의료기본법, 노인건강증진 및 지원에 관한 조례
- 사업대상 : 65세 이상 어르신 및 건강취약계층
- 주요내용
 - 65세 이상(65, 70세 필수) 어르신에 대한 건강 위험요인 및 건강문제 스크리닝
 - 건강문제 유형에 따른 대상자 중심의 사전 예방적 맞춤형 건강관리 서비스 제공
 - 허약노인 집중관리 프로그램 수행으로 장기요양 상태 진입 예방
 - 방문인력 전문성 강화를 위한 체계적인 역량강화 교육 프로그램 운영
 - 전문성 및 서비스 질 향상 모니터링을 위한 통합건강증진사업지원단(방문건강팀)운영
- 예 산 : 38,541백만원(국비 10%, 시비 90%)

추진실적('21. 7. 31. 현재)

- 어르신 및 취약계층 방문건강관리 : 289,972가구 / 307,598명 / 557,975건
- 여름철 폭염대비 취약계층 집중건강관리 및 예방물품(쿨타올) 배포 : 76,657건/15,500개
- 허약노인 집중관리(1,293명/6,025회), 만성질환자 프로그램 운영(2,345회, 3,699명)
- 코로나19 관련 취약계층 및 자가격리 모니터링 : 466,775건
- 방문 전문인력 역량강화 교육 : 8회 299명
- '21년 방문건강관리사업 방향 설정을 위한 운영회의 등 : 5회

향후계획

- 어르신 및 건강취약계층 방문건강관리 서비스 제공 : 연 중
- 자치구 현장 모니터링 실시 : 9월, 11월
- 방문간호사 역량강화교육(기본·심화) : 9 ~ 12월

5. 서울형 유급병가지원 확대 지원

□ 추진배경

- 질병·부상 등으로 아파도 치료받지 못하는 저소득 근로소득자 및 1인 자영업자의 입원치료로 큰 병으로의 악화 사례 방지

□ 사업개요

- 추진근거 : 서울특별시 서울형 유급병가지원에 관한 조례 및 시행규칙
- 대 상 : 국민건강보험지역가입자 중 근로 소득자 또는 사업소득자로 입원 또는 건강검진을 실시한 서울시민
- 선정기준 : 소득 및 재산 조사
 - 소 득 : 기준 중위소득 100% 이하
 - 재 산 : 2억5천만원 이하(토지, 건축물, 주택 등 일반재산액)
- 지원확대 : 연간 최대 14일('21년)
 - {입원 13일(입원연계 외래 3일 이내 포함), 공단 일반건강검진 1일}



※ '21년 주요 변경사항

구 분	2020년	2021년
확대지원	연 최대 11일 지원 ① 공단 일반건강검진 1일 ② 입원 10일	연 최대 14일 지원 ① 공단 일반건강검진 1일 ② 입원 13일 (입원연계 외래진료 3일 이내 포함) ※ 입원연계 외래진료(입원 전·후3개월) : 입원과 동일 과목 외래진료(타 의료기관 포함)
지원금액	1일 84,180원('20년 서울시 생활임금)	1일 85,610원('21년 서울시 생활임금)

- 지원금액 : 1일 85,610원 ('21년 서울시 생활임금 기준)
 - 제 외 : 중복수혜(국민기초생활보장, 서울형 기초보장, 국가형·서울형 긴급복지) 지원비 중 생계급여, 산재보험, 실업급여), 제외 의료기관(조선원, 요양병원), 제외 입원내용(미용, 성형, 출산, 요양 목적의 입원)
- 예 산 : 4,700백만원(시비 100%)

추진실적(’21. 7. 31. 현재)

○ 유급병가 지원실적 : 신청 3,010건, 지급 2,571건(1,408백만원)

(단위 : 건, 백만원, ’21.7.31.기준)

합계	신 청							심 사			지 급	
	입원	검진	입원 + 검진	외래	입원 + 외래	입원 + 검진 + 외래	검진 + 외래	적합	부적합	조사 중	지급	지급액
3,010	1,576	709	114	56	461	78	16	2,347	309	354	2,571	1,408

※ ’21년(확대) 입원연계 외래진료 관련 신청 : 603건, 총 1,517일(평균 2.5일/건)

〈’19 ~ ’20년 서울형 유급병가 지원 실적〉

☞ ’19년 : 신청 4,345건, 지급 2,675건(1,128백만원)

☞ ’20년 : 신청 8,622건, 지급 8,061건(3,494백만원)

○ 기타실적

- 홍 보 : 리플릿·포스터 등 229천부, 현수막 227개소, 검진 안내문 동봉 130만건, 언론 홍보(한겨레신문 서울엔 지면광고) 3회, 매체 홍보 203,869회(TV 2, 라디오 189, 팟빵 203,680), 보도자료 배포 및 온라인 홍보(인터넷 뉴스, 블로그 등 276건), 소식지 홍보, 자치구 지원(지침 1,500권 배부) 등
- 내·외부 협력 : 자문위원회 및 착수 보고회 등 5회, 區 담당자 사업설명회 1회, 행정정보공용이용 관련 기관 사전협의

향후계획

- 국민건강보험공단, 시민소통담당관 등 내·외부 연계 홍보 : 연 중
- 『서울형 유급병가지원』 발전방안 모색(공공보건의료재단) : 8~12월
- 자문위원회 운영 및 자치구 사업설명회 등 개최 : 분 기 별
- 『서울형 유급병가지원』 사업비 교부 : 10월
- 비대면 온라인 접수시스템 구축·사전협의 등 : 6월~ 22.상반기
 - 서울시 정보화사업 추진 관련 계약심사 : 8월
 - 용역 공고 및 시스템 구축, 웹취약성 보완 등 : 9월 ~ 22.상반기

식품정책과

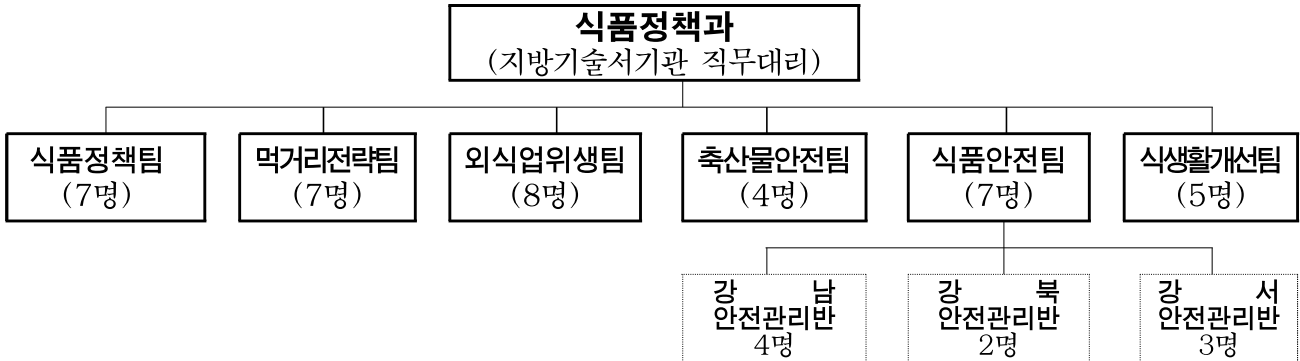
일반현황

주요업무

1. 먹거리전략 2030 및 먹거리 5개년 기본계획 수립 추진
2. 축산식품 위생점검 및 수거검사 강화
3. 도매시장 및 유통 농수산물 안전성 및 원산지 관리
4. 어린이 식생활 안전관리

일 반 현 황

조 직 : 1과 6팀



인 력 : 정원 45명, 현원 45명

('21.7.31. 현재)

구분	총계	기술 4급	행 정(전산)			보 건				수 의			농 업			축 산			운 전		임 기 제		관 리 운 영
			5급	6급	7급	5급	6급	7급	9급	5급	6급	7급	6급	7급	8급	5급	6급	7급	7급	6급	7급	8급	
정원	45	1	2	4	1	5	6	7	1	3	2	1	2	2	-	1	1	-	-	2	2	2	
현원	45	0	1	5	2	6	8	6	-	2	4	-	3	-	1	1	-	1	1	2	2	-	
과부족	-	△1	△1	+1	+1	+1	+2	△1	△1	△1	+2	△1	+1	△2	+1	-	△1	+1	+1	-	-	△2	

(그 외 인력 : 시간선택임기제 마급 4명)

2021년도 예산현황

○ 세입예산

(단위 : 백만원)

구 분	2021년	2020년	증 감
세입예산 계(국고보조금 등)	5,527	5,187	684

○ 세출예산

(단위 : 백만원)

구 분	합 계	일 반 회 계				특별회계
		소 계	정책사업비	행정운영경비	재무활동	
2021년	13,170	13,170	12,768	402	-	-
2020년	12,567	12,567	12,060	402	105	-
증 감	603	603	708	-	△105	-

○ 기 금

(단위 : 백만원)

기 금 명	합 계	비용자성사업비	융자성사업비	재무활동비	행정운영경비
식품진흥기금	10,663	2,927	2,000	5,731	5

주요 업무

1. 먹거리전략 2030 및 먹거리 5개년 기본계획 수립 추진

추진배경

- 시민의 건강하고 안전한 먹거리 보장을 위한 서울 먹거리전략 2030 체계 마련 및 서울시 먹거리 5개년 기본계획 수립으로 '지속가능한 먹거리 도시 서울' 구현

사업개요

- 추진근거 : 서울시 먹거리 기본조례 제7조 및 서울 먹거리전략 2030
- 추진내용 :
 - 「먹거리전략 2030」 추진체계 마련 및 먹거리 5개년 기본계획(안) 수립
 - 市, 區, 시의회, 민간 등 다양한 사회 구성원 참여 유도를 위한 먹거리정책 홍보
 - 지속적인 정책 모니터링 및 정기적 사업실적 환류 등을 통한 추가 발전방안 모색
- 예 산 : 130백만원(식품진흥기금)

추진실적('21. 7. 31. 현재)

- 서울시 먹거리마스터플랜 2020 성과평가 완료('20. 11월 ~ '21. 3월)
 - 4개 분야·26개 정책과제·57개 성과지표 측정후 미흡부분에 대한 보완방향 마련
- 먹거리전략 2030 비전 체계 완성 및 TF구성 운영('20. 2월 ~ '21. 3월)
 - 5대 정책과제 및 정책기반, 19개 이행과제 도출, 먹거리 전략 체계 완성
 - 먹거리시민위원회 각 분과위원회 등 의견수렴 및 TF 정책과제 선정 논의(총18회)
- 먹거리 5개년 기본계획(안) 수립 작성 추진('21. 1월~7월)
 - 먹거리 5개년 기본계획 작성 관련 전문가 자문 및 내부 실무팀 구성 운영 (35회)
 - 19개 이행과제별 세부사업 및 실행계획 등 작성

향후계획

- 「먹거리 5개년 기본계획(안)」 수립 : 8~9월
- 먹거리 5개년 기본계획 발표 및 홍보 : 10~11월
- 먹거리 기본계획 추진 모니터링 및 성과평가 : 12월

2. 축산식품 위생점검 및 수거검사 강화

추진배경

- 계절별, 위해요소별 유통 축산식품에 대한 부정유통 감시활동 및 수거 검사를 강화하여 시민 건강증진에 기여

사업개요

- 근 거 : 축산물위생관리법 제19조(출입·검사·수거)
- 사업대상 : 축산물취급업소 14,064개소
- 사업내용
 - 유통축산물 민관합동 기획점검 및 수거검사(시, 자치구, 명예축산물위생감시원)
 - 한우 등 모니터링(우리축산물 안심지킴이단 33명)
 - 학교급식 축산물 납품업체 위생관리(시, 교육청, 친환경급식센터 협력)
 - 유통계란 살충제 검사 실시(시, 자치구)
- 예 산 : 114백만원(국비 38%, 시비 62%)

'21년 추진실적('21.7.31. 현재)

- 위생점검 및 수거검사 : 3,377개소(82건 적발), 2,063건(72건 부적합)
 - 조치내역(총154건) : 고발 5, 영업정지 31, 과태료 45, 경고 등 73
- 한우 모니터링 : 14회 783건(17건 비한우) ⇒ 고발 및 영업정지 등
- 학교급식 축산물 위생관리 : 10개소(0건 적발), 80건(0건 부적합)
- 닭 부산물(닭발, 닭모래집) 모니터링 : 50건(모두 적합)

향후계획

- 유통축산물 기획점검 및 수거검사 : 9, 12월
- 한우 등 모니터링 : 매월
- 학교급식 축산물 납품업체 위생관리 : 9, 11월
- 유통계란 살충제 검사 실시 : 8~11월
- 식육 부산물 안전관리 : 9, 11월

3. 도매시장 및 유통 농수산물 안전성 및 원산지 관리

□ 추진배경

- 농·수산물에 대한 안전성 관리를 통해 부적합 식품의 유통 차단으로 먹거리 안전성 확보 및 원산지 표시 위반행위를 근절하여 건전한 유통체계 확립

□ 사업개요

○ 추진근거

- 식품위생법 제22조(출입·검사·수거 등) 및 식품안전관리지침
- 농수산물품질관리법 제61조(안전성 조사)
- 농수산물의 원산지표시에 관한 법률 제7조(원산지표시 등의 조사)

○ 사업내용

- 농수산물 안전관리반 상시 운영(강남·강서·강북 3개반 / 9명)
- 가락·강서 도매시장 반입 농산물 및 유통 중인 농·수산물 안전성 검사
- 부적합 농·수산물 회수·폐기 및 관련기관에 통보하여 행정조치 의뢰
- 농수산물 품목별·계절별·시기별 원산지 기획점검 실시
· 대상품목 : 933개 품목(국내산 490, 수입산 161, 수산물 등 282)
- 찾아 가는 농수산물 원산지표시 교육 및 표시관 제작 지원
- 전통시장 원산지 표시 실태조사 실시

○ 예 산 : 405백만원

- 농수산물 수거검사 : 311백만원(국비 6%, 시비 94%)
- 원산지 표시 관리 : 46백만원(식품진흥기금 100%)

□ 추진실적('21. 7. 31. 현재)

○ 도매시장 반입 농산물 및 유통 농수산물 수거 검사 실적

(단위 : 건)

구 분	계	농산물		수산물	식약공용 농임산물	기획수거 (계절, 이슈)	비 고
		도매시장	유통				
수거검사	9,324	2,511	3,600	2,426	532	255	※ 폐기량 : 3027.7kg
부 적 합	52	24	22	4	2	0	

※ 부적합 농수산물 잔량 회수, 폐기 및 관련 기관(식약처, 품질관리원, 지자체 등)에 부적합 사항 통보

작성자	식품정책과장 : 정진숙 ☎2133-4701	식품안전팀장 : 이영달 ☎ 4730	담당 : 윤성환 ☎ 4736
			박희연 ☎ 4727

- 농수산물 원산지 표시관리 종합 계획 수립('21. 2월)
 - '21년 원산지 표시 사업별 추진방향 및 세부일정 수립
- 설 명절 대비 농수산물 원산지 지도점검 실시('21. 2월)
 - 점검 4,331개소(위반사항 없음), 원산지 검정 83건
- 봄철 건강(보양)식품 원산지 표시 지도점검 실시('21. 4월)
 - 점검 1,434개소(위반사항 없음), 원산지 검정 50건
- 수입 수산물 원산지 표시 특별점검 실시('21. 5월)
 - 점검 1,157개소(적합 987, 거짓표시 9, 미표시 11, 폐업 등 150)
- 비브리오 대비 수산물판매업소 지도점검('21. 6~7월)
 - 수산물판매업소 지도점검 21개소(위반사항 없음)
 - 수산물 검사 80건(부적합 없음)
 - 수족관물 검사 49건(부적합 5개소, 수족관 청소 및 수족관물 교체 조치)
- 원산지 표시판 및 홍보 리플릿 제작 및 배부('21. 7월)
 - 원산지 표시판 3종(대·중·소형, 8,900장), 홍보 리플릿 26,000장

□ 향후계획

- 도매시장 반입 농산물 및 유통 농수산물 수거 검사 : 연 16,500건
- 부적합률이 높은 품목 위주의 선택과 집중을 통한 안전성 관리
- 계절별, 테마별 특정 제품 등에 대한 안전관리
 - 계절별 안전관리 필요 식품 위주의 선제적 관리(곰팡이독소, 미세먼지 등)
- 온라인 판매 농수산물 현황조사 및 수거검사 : 연 중
- 농수산물 원산지 계절별, 시기별 기획점검 실시 : 8~12월
- 전통시장 원산지 표시율 실태 조사 : 8~11월
- 찾아가는 농수산물 원산지 표시 전통시장 등 교육 실시 : 연 2회
 - ※ 대면(집합) 교육 제한으로 코로나19 상황에 따라 진행

4. 어린이 식생활 안전관리

추진배경

- 학교 주변 어린이 기호식품 안전관리와 소규모 어린이 급식시설에 대한 체계적인 위생·영양관리 지원을 통해 어린이 건강증진 도모

사업개요

- 추진근거: 어린이 식생활안전관리 특별법 제6조 및 제21조
- 사업대상
 - 어린이 식품안전보호구역 내 어린이 기호식품 조리·판매업소(7,170개소)
 - 영양사가 없는 100명 미만의 소규모 어린이 급식소(어린이집·유치원 등)
- 주요내용
 - 학교 주변 식품 조리·판매업소 지도·점검 등 관리 및 위생개선 캠페인
 - 어린이 기호식품 전담 관리원 운영: 774명
 - 어린이 급식소 위생·영양관리 순회방문 지도, 식단제공 및 교육프로그램 운영
 - 어린이급식관리지원센터 확대 설치: 22개 → 25개구(광진·관악·강남 추가)
 - 어린이급식관리지원센터 사업규모 확대(12개구) 지원을 제고
- 예 산: 8,181백만원
 - 학부모 식품안전지킴이 운영: 242백만원(국비50%,시비50%)
 - 어린이급식관리지원센터운영: 7,939백만원(국비46%,시비54%)

추진실적('21.7.31.현재)

- 학교 주변 어린이 기호식품 조리·판매업소 지도·점검: 13,064개소(위반 2건)
※ 위반사항(2): 유통기한 경과제품 진열, 조치내역: 과태료 30만원
- 어린이 급식소 등록관리: 4,617개소 150,164명
- 위생·안전 및 영양관리 순회방문 지도: 15,305회
- 대상별(어린이·조리원·교사 등) 식생활 관리 교육: 18,170회 96,446명

향후일정

- 학교 주변 어린이 기호식품 조리·판매업소 지도·점검 8~12월
- 어린이 급식소 순회방문 지도 및 교육 등 지원 8~12월
- 신규 어린이급식관리지원센터 설치·운영(3개소) 9월

동물보호과

일반 현황

주요 업무

1. 유실·유기동물 구조 및 입양지원 강화
2. 서울동물복지지원센터·반려견놀이터 등 동물복지시설 운영
3. 도시정비구역 동물보호활동 추진
4. 길고양이 중성화(TNR)사업 추진

일 반 현 황

조 직 : 1과 4팀



○ 직영기관 : 2개소(동물복지지원센터 마포, 동물복지지원센터 구로)

인 력 : 정원 17명 / 현원 19명

('21. 7. 31.현재)

구분	계	4급	행 정 직				수 의 직				축 산 직					관리 운영 7급	
			소계	5급	6급	7급	소계	5급	6급	7급	소계	5급	6급	7급	8급		9급
정원	17	1	3	1	1	1	9	2	3	4	4	2	2	-	-	-	-
현원	19	1	3	1	-	2	10	2	4	4	4	2	1	-	1	-	1
과부족	2	-	-	-	△1	1	1	-	1	-	-	-	△1	-	1	-	1

※ 별도인원(12명) : 파견 1명, 공무원 8명, 시간선택제임기제공무원 나급 1명·라급 2명

2021년도 예산현황

○ 세입예산

(단위 : 백만원)

구 분	2021년	2020년	증 감
세입예산 계	1,044	900	145
세외수입	320	195	125
지방교부세	50	-	50
국고보조금	665	645	20
보전수입등내부거래	10	60	△50

○ 세출예산

(단위 : 백만원)

구 분	합 계	일 반 회 계				특별회계
		소 계	정책사업비	행정운영경비	재무활동	
2021년	5,513	5,513	5,459	35	19	-
2020년	5,815	5,815	5,763	32	20	-
증 감	△302	△302	△304	3	△1	-

주요 업무

1. 유실·유기동물 구조 및 입양지원 강화

□ 추진배경

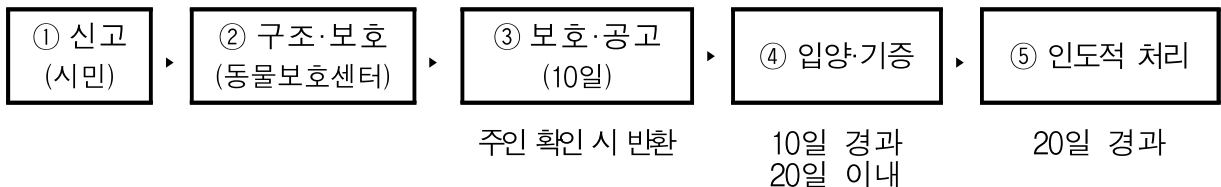
- 적극적인 유기동물의 구조·치료·입양 지원으로 유기동물 보호와 안락사 최소화 도모

□ 사업개요

- 추진근거 : 동물보호법 제14조, 서울시동물보호조례 제6, 10, 14, 24조
- 추진방법
 - 동물보호센터 운영 : 자치구가 지정 후 사업추진(국·시비 보조금지원)
 - 사각지대 구조단 등 지원 : 공모 후 심의를 통해 보조금사업자 선정 후 사업추진
- 주요내용

〈유기동물 구조·치료 지원〉

- 자치구별 동물보호센터 지정·운영 : 유기·피학대동물 구조·보호 추진



- 공휴일, 야간시간 등 사각지대 시간의 유기동물의 신속한 구조·치료 지원
 - ▶ 사각지대 유기동물 구조단 운영 : 동물보호센터가 출동치 않는 공휴일, 야간시간대 구조 추진
 - ▶ 유기동물 응급치료센터 24시간 운영 : 사각시간대 동물 입양대기동물 등 위기동물 치료지원 (목표 : 220마리 이상)

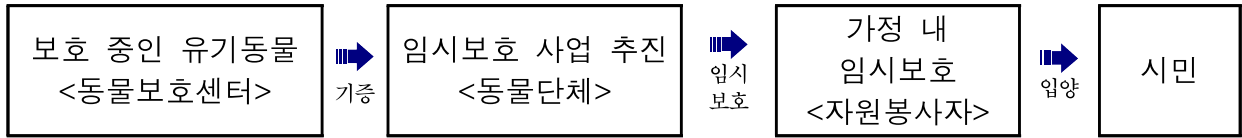
※ 코로나19 확진자의 반려동물 임시보호 및 반려동물 코로나19 검사를 위한 검체 채취 추진

〈유기동물 입양 지원〉

- 유기동물 입양문화 확산을 위한 민·관 협력 유기동물 입양센터 시범운영(목표 : 150마리 이상)
 - ▶ 휴·폐업한 민간 동물카페 등을 임대하여 활용(시설설치비용 절감)

작성자 동물보호과장 : 이미경 ☎2133-7645, 동물정책팀장 : 박연용 ☎7647, 담당 : 윤 민 ☎7649
 동물관리팀장 : 이운오 ☎7655, 담당 : 임하림 ☎7658

- 시민봉사자 가정 내 유기동물 임시보호를 통한 입양추진(목표 : 300마리)



- 질병우려 등 불안감 해소를 위한 유기견 입양 시민에 대해 동물보험 가입 지원(목표 : 600마리)

○ 예 산 : 1,652백만원(시비 100%)

추진실적('21. 7. 31. 현재)

- 동물보호센터 구조·보호 : 3,270마리(개 1,631, 고양이 1,481, 기타 158)
- 공휴일 등 사각시간 유기동물 구조 : 2,124건 민원접수, 607마리 구조
- 유기동물 응급치료센터 위기동물 치료 및 보호 지원 : 406마리
 - 입양대기동물 121마리, 사각시간 동물 22마리 치료
 - 코로나19 반려동물 263마리 임시보호(검체채취포함)
- 민·관 협력 유기동물 입양센터 시범운영 : 53마리 기증
- 유기동물 임시보호 지원 : 109마리 기증
- 유기동물 안심보험 가입 지원 : 266마리 가입

향후계획

- 유기동물 보호지원시설 운영 : 8~12월
- 민관 협력 유기동물 입양센터 운영 : 8~12월
- 유기동물 임시보호 및 안심보험 지원 : 8~12월

2. 서울동물복지지원센터·반려견놀이터 등 동물복지시설 운영

□ 추진배경

- 서울동물복지지원센터, 반려견놀이터 등 동물복지시설 운영을 통해 동물보호 문화 확산과 올바른 반려동물 문화 함양 도모

□ 사업개요

- 추진근거 : 동물보호법 제4조, 서울시동물보호조례 제23조·제24조·제26조
- 주요내용
 - 서울동물복지지원센터 2개소(마포, 구로) 운영

명 칭	동물복지지원센터 마포센터	동물복지지원센터 구로센터 (舊 반려동물교육센터)
소재지	마포구 매봉산로31	구로구 경인로 472
시 설	동물병원, 입양센터, 사회화교육실	동물병원, 동물보호교육장, 고양이입양센터
주요 사업	<ul style="list-style-type: none"> - 유기 및 긴급·피학대 동물 돌봄·치료 - 서울시 동물보호센터 유기동물 의료지원 - 입양센터운영 및 입양활성화 캠페인 - 홈페이지, 자원봉사프로그램 	<ul style="list-style-type: none"> - 반려동물 행동교정·팻티켓 교육 및 유기동물 입양 전·후 교육 - 길고양이 개체수 조절을 위한 집중 TNR - 고양이 입양센터 운영

- 市 반려견 놀이터 3개소 운영 : 등록견에 한하여 입장, 이용만족도 조사(연 1회) 등

소재지	어린이대공원	월드컵공원	보라매공원
설 치 일	'13. 7. 31	'14. 4. 30	'16. 4. 23
위치(면적)	광진구 능동(747㎡)	마포구 상암동(1,638㎡)	동작구 신대방동(1,300㎡)
일평균 이용	약 90명	약 230명	약 360명

- 區반려견 놀이터 조성 지원 : 부자확보·주민협의 등 사전절차 완료한 자치구에 예산지원
 - ▶ 현재 운영 중인 자치구 반려견놀이터(4개소)

구 분	도봉구	영등포구	구로구	동대문구
설 치 일	'17.10.17.	'20.3.16.	'19.12.2.	'20.12.30.
위치(면적)	초안산근린공원 (800㎡)	안양천 오목교 (116㎡)	안양천 오금교 남단 부지(1,300㎡)	중랑천 장안교 하부(420㎡)

- 예 산 : 838백만원(시비 100%)

작성자 동물보호과장 : 이미경 ☎2133-7645, 동물복지시설관리팀장 : 강경숙 ☎7696, 담당 : 유지숙 ☎2124-2831

□ 추진실적('21. 7. 31. 현재)

〈마포센터〉

- 유기·긴급구호 동물 돌봄·치료 및 입양 추진
 - 긴급보호 5마리, 치료 등 74마리, 기증·입양 등 40마리, 반환 1마리
- 유기견 산책 등 사회화 활동 자원봉사자 운영 : 95회 235명, 미용 9회
- 반려동물 돌봄 문화 시민학교 운영('21.4월~)
 - 입양전·후, 반려동물 사회화·예절, 행동교정 등 6개 과정 1,106명 교육
- 동물보호 시민 인식개선 및 입양 활성화를 위한 캠페인 실시
 - 입양홍보 산책 활동(14회, 안내문 배부), 동물보호단체 협력 입양 행사 참여(1회차, '21.6월)

〈구로센터〉

- 유기·긴급구호 동물 돌봄·치료 및 입양 추진
 - 치료 등 16마리, 입양 12마리, 방사 4마리
- 코로나19 감염 반려동물 격리보호시설 운영('21.2월~) : 65마리(고양이25, 개40)

〈반려견 놀이터〉

- 반려견 놀이터 보수공사 실시('21. 7월)
 - 보라매공원(출입문, 헨스 보수), 어린이대공원(바닥평탄화, 마사토포설)
- '21년 자치구 반려견놀이터 조성 지원사업 공모 선정('21. 7월) : 2개구(강북, 송파)
 - 강북(북서울꿈의숲)·송파(탄천유수지)에 1차분 시비 각 5천만원 교부('21.8.4.)
 - ▶ 자치구 추진일정에 따라 2차분은 '22.1월 교부 예정
 - ※ 마포구('20년 시비교부) : 부지선정 및 주민협의 완료, 놀이터 설계용역 중

□ 향후계획

- 서울동물복지지원센터 운영(입양상담, 교육, 진료 등) : 8~12월
- 자치구 반려견 놀이터 조성 공사 및 추진 현황 점검 : 8~12월
- 市 반려견 놀이터(3개소) 이용 시민 만족도 조사 : 9~10월
- 동물복지평가 및 자문위원회 개최 : 11월

3. 도시정비구역 동물보호활동 추진

추진배경

- 재건축 등 도시정비구역 동물보호활동으로 동물유기 예방 및 길고양이 보호

사업개요

- 추진근거 : 동물보호법 제4조, 서울시동물보호조례 제24조
- 추진방법 : 공모 후 보조금심의회 심의를 거쳐 선정(운영사업자 : (사)동물권행동 카라)
 - 참가자격 : 동물보호법 시행령 제5조에 따라 설립(등록)된 법인(단체)
- 주요내용
 - 도시정비구역(재개발, 재건축) 동물보호활동 지원
 - 철거시행인가 전 재개발·재건축지구 중 지역선정 후 실태조사
 - 동물유기 방지 및 동물보호 교육·홍보 전개 후 동물등록·집중 중성화
 - 생태통로 마련, 밥자리 이동 등 길고양이 보호 이주 추진
 - ※ 동물보호단체, 지역 캣맘, 사업시행자 등 협력, 동물보호활동 모델 개발
 - 야생화 된 유기견(소위 '들개') 실태조사 및 대안모색 제안서 작성
- 예 산 : 120백만원(시비 100%)

추진실적('21. 7. 31. 현재)

- 자치구 대상 사업 설명회 개최(5월) : 15개구 17명 참석
 - 도시정비구역 동물보호활동 지원사업 관련 영상설명회 개최
- 도시정비구역 지원사업 대상지 모집·선정(5~6월)
 - 송파구 문정동 136번지(재개발), 동작구 사당3동 지역주택조합(재개발), 성북구 장위6구역 지역주택조합(재개발)
- 정비구역 대상지 유관기관(조합, 자치구, 지역 활동가 등) 간담회 개최(7월) : 3회

향후계획

- 도시정비구역 동물보호활동 지원 : 8~12월
- 야생화 된 유기견 정책 포럼회 개최 및 홍보영상 제작·배포 : 8~11월
- '22년 자치구 정비구역 동물보호활동 지원사업 공모·선정 : 9~12월

4. 길고양이 중성화(TNR)사업 추진

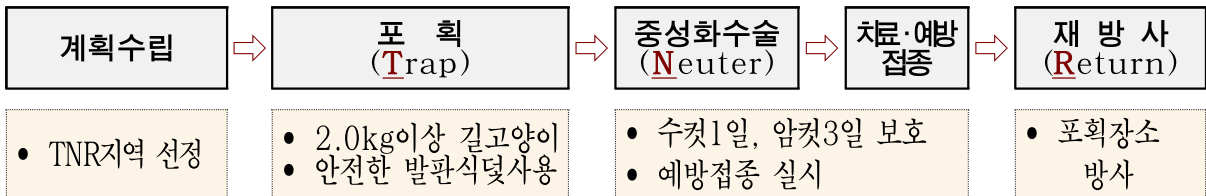
□ 추진배경

- 인도적인 방식의 길고양이 개체 수 조절을 통해 길고양이로 인한 시민간의 갈등을 해소하고 동물공존도시 서울에 기여

□ 사업개요

- 추진근거 : 동물보호법 제13조, 서울시조례 제19조, 고양이 중성화사업 실시 요령
- 주요내용

- 중성화(TNR)사업 : 포획·중성화방사를 통한 길고양이 개체 수 조절(목표 11,920마리)



- 서식현황 모니터링 : 서식현황 및 중성화 사업에 따른 개체 수 변화추이 분석
- 길고양이 급식소 : 단체 운영 희망 시 대상지, 운영관리 등 검토 후 市 공원 내 설치
- 예 산 : 1,102백만원(국비 227, 시비 875)

□ 추진실적('21. 7. 31. 현재)

- 길고양이 중성화사업 실시 : 7,447마리
 - 개선계획 수립: 중성화사업 기관 산장개선(최자가입찰 → 평가위원회에서 사업능력 평가 후 지정)
 - 길고양이 중성화 지침 강화 : 중성화 수술 등 절차 강화, 수술내용 기록관리 추가
- 길고양이 공원급식소 추가 설치 : 경의선숲길공원(2개소), 월드컵공원(4개소)
 - 공원급식소 운영 개선계획 수립: 개체수 기준 적정량 먹이 공급, 분기별 개체수 모니터링
- 길고양이 서식현황 및 적정 관리방안 용역 추진 : 7. 21. ~ 12. 10.

□ 향후계획

- 길고양이 중성화 사업 및 중성화의 날 실시 : 8~12월
- 길고양이 서식현황 및 적정 관리방안 조사 수행 : 8~12월

감염병연구센터

일반 현황

주요 업무

1. 감염병 DB 관리 및 정보 분석
2. 코로나19 백신접종 후 이상반응관리

일 반 현 황

조 직 : 1과 3팀



인 력 : 정원 13명 / 현원 16명

('21. 7. 31. 현재)

구 분	총계	기술 (4급)	행 정						간호	보건 연구사	임기제							
			소계	5급	6급	7급	5급	6급			소계	의무	약무	간호	보건	수의	의료 기술	전산
												5급	7급	7급	7급	7급	7급	7급
정 원	13	1	2	1	1	-	-	2	8	2	1	1	1	1	1	1		
현 원	16	1	5	2	2	1	1	2	7	1	1	1	1	1	1	1		
과부족	3	-	3	1	1	1	1	-	△1	△1	-	-	-	-	-	-		

※ 기타인력 : 공중보건의 3명

2021년도 예산현황

○ 세입예산

(단위 : 백만원)

구 분	2021년	2020년	증 감
세입예산 계	150	-	150
국고보조금	150	-	150

○ 세출예산

(단위 : 백만원)

구 분	합 계	일 반 회 계				특별회계
		소 계	정책사업비	행정운영경비	재무활동	
2021년	1,276	1,276	1,258	19	-	-
2020년	150	150	150	-	-	-
증 감	1,126	1,126	1,108	19	-	-

주요 업무

1. 감염병 DB 관리 및 정보 분석

추진배경

- 코로나19 DB를 활용한 지속적인 모니터링 및 위험도 평가 분석을 통해 방역정책 수립 시 기초자료로 활용

사업개요

○ 주요내용

① 코로나19 대응 주요 소식지 발행

- 코로나19 발생 현황 및 국내·외 동향, 신종 바이러스 및 각종 감염병 정보 게재

② 코로나 19 위험평가 작성 및 환류

- 코로나19 최근 4주간 위험도 평가

③ 코로나19 주요 이슈별 현황 분석 및 관련 실·국과의 회의 개최

- 코로나19 종교시설·실내체육시설·음식점 및 지인모임·콜센터·학원 관련 발생 현황 분석 및 공유

④ 코로나19 발생 현황 분석 및 자치구 보건소장과의 회의 개최

- 방 법 : 서울시 코로나19 DB 분석을 통한 자료 작성 및 발행
- 예 산 : 5백만원(시비 100%)

추진실적('21. 7. 31. 현재)

- 코로나19 대응 주요 소식지 발행 : 145건
- 코로나19 위험도평가 : 212건
- 코로나19 대응 일보 발행 : 212건
- 코로나19 주요 이슈별 현황 분석 및 관련 실·국과의 회의 개최 : 5회
- 코로나19 발생 현황 분석 및 자치구 보건소장과의 회의 개최 : 8회

향후계획

- 데이터 분석 및 소식지 발행 : 연 중

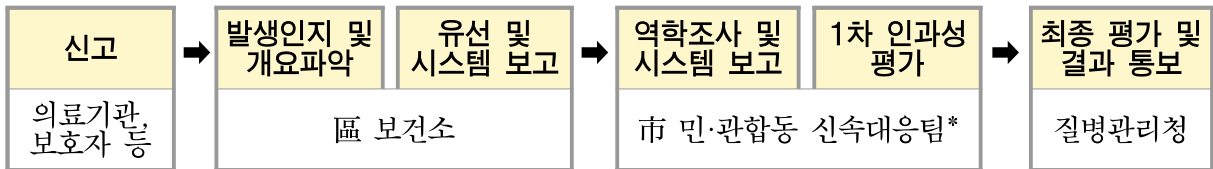
2. 코로나19 백신 접종 후 이상반응관리

□ 추진배경

- 코로나19 백신 접종 후 (중증)이상반응 발생 시 신속한 역학조사와 인과성 평가를 통해 안전한 예방접종 추진

□ 사업개요

- 대 상 : 백신 접종 후 중증이상반응 발생시
- 내 용 : 역학조사 및 피해조사를 통한 인과성 평가, 피해보상 등
- 처리절차



* 서울시 '민·관 합동 이상반응 신속대응반' 구성

- 구 성 : 59명
 - 민간전문가(신경과, 알레르기 내과 등) 44명, 역학조사반 10명, 역학조사 및 행정지원 5명

- 예 산 : 539백만원(국비 20%, 시비 80%)

□ 추진실적('21. 7. 31. 현재)

- 백신접종 후 이상반응관리 관련 포스터 및 리플릿 제작·배포
 - 리플릿: 44,250부, 포스터: 1,800장(25개구, 요양병원 139개소, 요양시설 498개소 등)
- 중증이상반응 역학조사(235건) 및 1차 인과성 평가(222건) 실시
- 예방접종 피해조사 및 피해보상 회의(질병관리청) 안건 상정 및 사례 발표
- 백신접종 후 (중증)이상반응 관리 교육
 - 자치구 이상반응관리 업무 담당자 : 이상반응 관리 교육(2회, 50명)
 - 자치구 이상반응 실무 의사 : 중증이상반응 응급처치 실무 교육(8회, 49명)
- 역학조사 인력 채용·운영(기간제 의사 2명, 간호사 4명)

□ 향후계획

- 중증이상반응 신고 접수 시 역학조사 및 1차 인과성 평가 실시 : 수시
- 민·관 합동 신속대응반 운영 및 예방접종 피해보상 접수 : 수시