

# 2018년 주요업무 보고

2018. 7. 19.

서울특별시 은평병원

## 환자서비스 헌장

서울특별시 은평병원 전 직원은 시민께서 최고의 의료서비스를 받으실 수 있도록 아래와 같이 노력하겠습니다.

- 우리는 환자의 인간으로서의 존엄과 가치를 보장하는 것을 최우선으로 하겠습니다.
- 우리는 환자의 입장에서 환자를 먼저 생각하는 환자중심의 의료서비스를 제공 하겠습니다.
- 우리는 수준 높은 치료인력으로 쾌적한 진료환경을 조성하고 의료시설을 확보하여 환자의 조속한 회복을 위해 최선을 다하겠습니다.
- 우리는 환자의 알 권리를 최대한 존중하며 진료와 관련된 개인정보의 비밀을 보호하고 환자의 인권을 보장하겠습니다.
- 우리는 환자의 경제적·진료 외적인 이유로 진료를 거부하거나 기피하지 않도록 하겠습니다.
- 우리는 의료서비스 개선을 위해 시민만족도 조사와 여론함 등을 설치하여 항상 고객의 소리에 귀 기울이고 이를 적극 반영해 나가겠습니다.
- 우리는 의료서비스를 최고 수준으로 높이기 위해 『서비스 이행기준』을 설정하고 이를 성실히 준수하겠습니다.

서울특별시 은평병원

---

# 일반 현황

---

## I 미션 및 비전

### 미션

우리는 최상의 의료 서비스를 제공하여  
시민 정신건강 향상 및 공공보건 발전을 이룬다.

### 비전

최고 수준의 정신건강의학과 전문병원  
서울특별시 정신건강병원의 허브병원  
공공 정신건강의료기관의 모델 정립

### 추진방향

- 특화된 정신건강 의료서비스 제공
- 시민 중심의 의료질 향상
- 공공 보건 의료 강화
- 어린이 발달센터 운영 활성화

## II 시설 및 위치

소재지 : 서울특별시 은평구 백련산로 90

규모

○ 대지 : 10,905㎡, 건물 : 18,140㎡(지하 2층, 지상 6층)

병원시설

○ 입원시설 : 병실 48, 병상 275

○ 주요시설 : 영상의학실, 어린이발달센터, 24시간 진료실, 진단 검사실, 마약분석실, 뇌파실, 수면다원검사실 등

의료장비 : 94종 144점

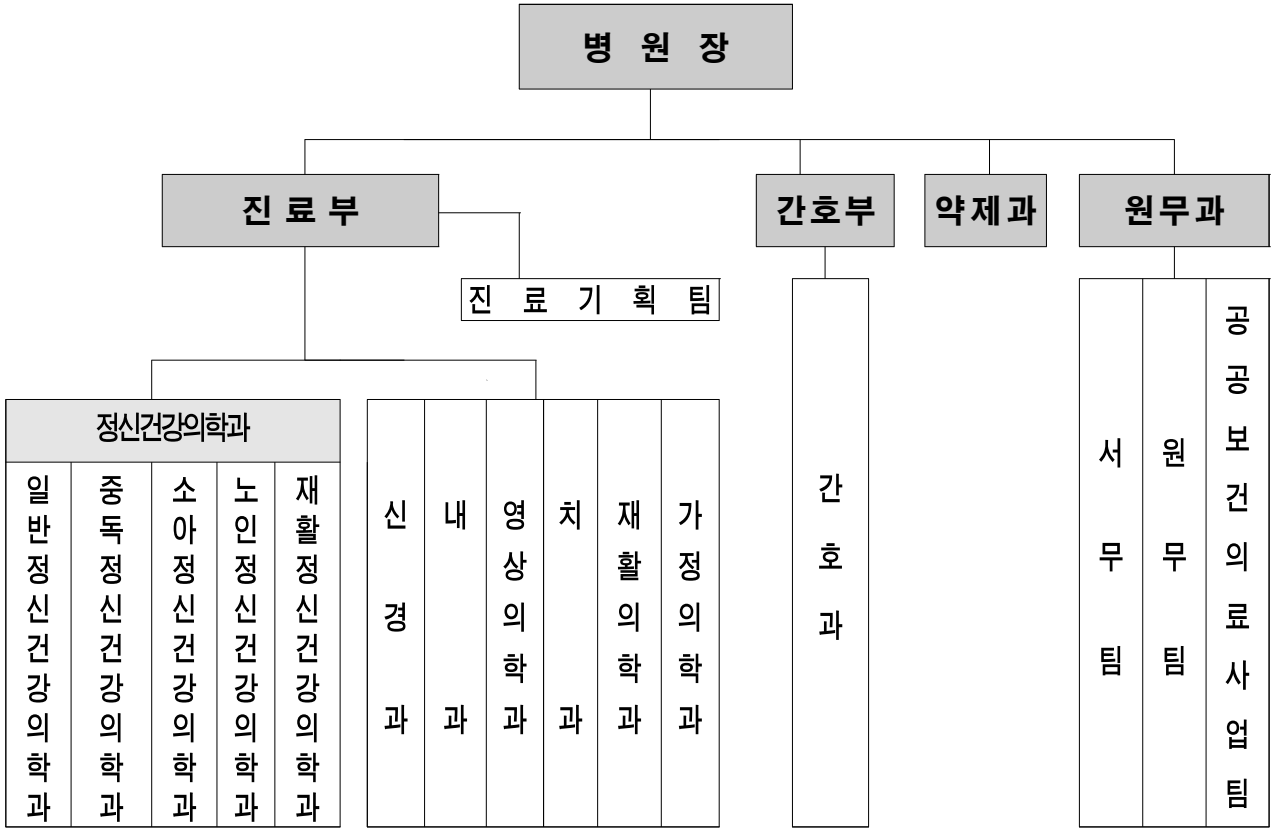
용도구분	영상의학 장비	진단검사 의학장비	마약분석장비	뇌파 및 수면다원장비	기 타
장비명 및 종류	MRI외5종	생화학분석기 외 11종	가스크로마토그래프 질량분석기외13종	grass technologis외2종	신경검사기 외 58종

## III 주요연혁

일 자	연 혁
1947. 4.	시립순화병원(구:중부)내 마약중독자 치료소 발족
1951. 5.	중구 주자동 41번지 이전
1960.12.	현주소로 신축 이전
1961. 5.	시립서부병원으로 개칭
1969. 4.	시립정신병원으로 개칭
1997. 1.	시립은평병원으로 개칭
2002. 1.	현 위치 신축
2009. 1.	서울특별시 은평병원으로 개칭
2011. 3.	어린이발달센터 증축개원

# IV 조직 및 인력

□ 조직 : 2부 2과, 7진료과, 3팀



## □ 인력

○ 정·현원 현황

(기준 : 2018.6.30, 단위 : 명)

구분	계	임기제			일반직						관리운영	전문경력관
		소계	의사	기타	소계	행정직	약무직	간호직	의료기술	기타		
정원	216	58	21	37	142	7	6	78	15	36	12	4
현원	207	52	16	36	147	7	6	76	13	45	4	4
과부족	△9	△6	△5	△1	5	-	-	△2	△2	9	△8	-

## V 진료현황

### □ 의료보장별 환자 현황

(기준 : 2018.6.30 단위 : 명)

구 분	2016년			2017년			2018년 6월		
	계	외래	입원	계	외래	입원	계	외래	입원
계	152,788 (100.0)	76,318 (100.0)	76,470 (100.0)	139,676 (100.0)	73,487 (100.0)	66,189 (100.0)	63,265 (100.0)	33,608 (100.0)	29,657 (100.0)
건강보험	90,190 (59.0)	49,123 (64.4)	41,067 (53.7)	83,389 (59.7)	48,199 (65.6)	35,190 (53.2)	36,199 (57.2)	20,927 (62.3)	15,272 (51.5)
의료급여	50,280 (32.9)	17,690 (23.2)	32,590 (42.6)	46,216 (33.1)	17,339 (23.6)	28,877 (43.6)	22,814 (36.1)	9,377 (27.9)	13,437 (45.3)
기타	12,318 (8.1)	9,505 (12.4)	2,813 (3.7)	10,071 (7.2)	7,949 (10.8)	2,122 (3.2)	4,252 (6.7)	3,304 (9.8)	948 (3.2)

(기 타: 자동차보험, 일반, 건강검진 등)

### □ 진료과목별 환자 현황

(기준 : 2018.6.30, 단위 : 명)

구 분	2016년			2017년			2018년		
	계	외래	입원	계	외래	입원	계	외래	입원
계	152,788	76,318	76,470	139,676	73,487	66,189	63,265	33,608	29,657
정신건강 의학과	127,144	55,261	71,883	114,199	53,043	61,156	54,161	26,815	27,346
내과	2,970	2,408	562	1,938	1,678	260	1,284	1,198	86
신경과	2,581	1,228	1,353	2,730	1,224	1,506	1,288	605	683
가정의학과	6,071	4,553	1,518	6,897	4,880	2,017	3,044	2,240	804
재활의학과	2,159	1,005	1,154	2,510	1,260	1,250	1,289	551	738
치과	687	687	-	720	720	-	367	367	-
영상의학과	315	315	-	257	257	-	206	206	-
독감접종	8,290	8,290	-	8,076	8,076	-	386	386	-
건강검진	2,571	2,571	-	2,349	2,349	-	1,240	1,240	-

## VI 예산현황

□ 예산규모 : (세입)8,697백만원, (세출)7,924백만원

○ 세입 : 2017년 8,495백만원 대비 202백만원, 2.4% 증가

○ 세출 : 2017년 6,835백만원 대비 1,089백만원, 15.9% 증가

(단위 : 백만원, %)

세입					세출				
예산과목	2018년	2017년	증감액	증감율	예산과목	2018년	2017년	증감액	증감율
합 계	8,697	8,495	202	2.4	합 계	7,924	6,835	1,089	15.9
경상적세외수입	8,572	8,495	77	0.9	사업비	6,711	5,606	1,105	19.7
공유재산 임대료	95	89	6	6.7	청사시설 운영관리	2,256	1,355	901	66.5
의료사업수입	8,430	8,406	24	0.3	고객중심 의료서비스제공	4,319	4,129	190	4.6
기타이자수입	11	-	11	-	의료 및 행정 장비 확충	49	43	6	14
그외수입	36	-	36	-	발달장애아 전문치료센터 운영	87	79	8	10.1
보조금	125	-	125	-	일반경비	1,213	1,229	△16	△1.3
국고보조금	125	-	125	-	기본경비	1,213	1,229	△16	△1.3

## □ 세입예산 세부내역

(단위 : 천원, %)

항 목	2018년	2017년	증감액	증감율	비 고
총 계	8,697,421	8,495,760	201,661	2.4%	
세외수입	8,572,356	8,495,760	76,596	0.9%	
경상적 세외수입	8,536,190	8,495,760	40,430	0.5%	
진료수입	8,429,775	8,406,833	22,942	0.3%	○산출내역:입원수입(4,603,081천원)+ 외래진료(3,826,694천원) -입원:환자수(71,175명)×평균진료비 (65,591원)×징수율(98.6%)= 4,603,081천원 -외래:환자수(75,199명)×평균진료비 (51,715원)×징수율(98.4%) =3,826,694천원
임대료 수입	94,954	88,927	6,027	6.8%	○ 장애인 카페, 주차장(전기차 충전 시설 포함) 등
이자수입	11,461	-	11,461	100.0%	○ 공금계좌 이자수입
임시적 세외수입	36,166	-	36,166	100.0%	
그 외 수입	36,166	-	36,166	100.0%	○ 일본대사관 진료협약금, 재활용품 판매 대금, 수련생 실습비 등
보조금	125,065	-	125,065	100.0%	○ 사회복지무요원 인건비 국비 편성



## □ 세출예산 세부내역

(단위 : 천원, %)

구 분	2018년 예산	2017년 예산	증감액	증감율
총계	7,924,104	6,836,103	1,088,001	15.9
은평병원운영	6,710,692	5,606,627	1,104,065	19.7
청사시설운영관리	2,255,585	1,355,277	900,308	66.4
기간제근로자등보수	214,500	185,100	29,400	15.9
사무관리비	14,100	13,800	300	2.2
공공운영비	561,444	698,018	△136,574	△19.6
시설비 및 부대비	1,400,000	394,184	1,005,816	255.2
자산취득비	65,541	64,175	1,366	2.1
고객중심 의료서비스 제공	4,319,292	4,129,130	190,162	4.6
기간제근로자등보수	57,240	37,040	20,200	54.5
사무관리비	221,703	281,264	△59,561	△21.2
시책추진업무추진비	11,000	10,800	200	1.9
특정업무경비	303,600	320,400	△16,800	△5.2
사회보장적수혜금	498	498	0	-
외빈초청여비	6,000	6,000	0	-
사회복무요원보상금	185,545	53,970	131,575	243.8
행사실비보상금	28,800	40,320	△11,520	△28.6
기타보상금	8,900	8,900	0	-
의료및구료비	3,496,006	3,345,188	150,818	4.5
연금지급금	-	24,750	△24,750	△100.0
은평병원 의료 및 행정장비 확충	49,115	43,020	6,095	14.2
자산및물품취득비	45,115	39,020	6,095	15.6
도서구입비	4,000	4,000	0	-
발달장애아 전문치료센터 운영	86,700	79,200	7,500	9.5
기간제근로자등보수	28,620	18,520	10,100	54.5
사무관리비등	58,080	58,680	△600	△1.0
행사실비 보상금	-	2,000	△2,000	△100.0
기본경비	1,213,412	1,229,476	△16,064	△1.3
기본경비	1,213,412	1,229,476	△16,064	△1.3

---

## 주요 업무 보고

---

# 주요 업무

## I 시민 정신건강 향상 및 최상의 의료서비스 제공 운영

- 1-1 정신건강복지법 시행에 따른 지정정신의료기관 역할 강화
- 1-2 병원 감염병 예방관리
- 1-3 건강증진병원 역할 강화
- 1-4 의료취약계층을 위한 진료지원

## II 시민 중심 의료 서비스 향상

- 2-1 정신재활 간호관리 시스템 강화
- 2-2 환자안전과 의료서비스 질 향상 활동 추진
- 2-3 정신재활 프로그램 운영
- 2-4 입원환자 대상 특화된 전문 치료프로그램 운영
- 2-5 환자중심의 약제서비스 제공

## III 예방에서 치료까지 공공보건의료 강화

- 3-1 '정신위기 대응 허브인력' 정신건강 간호사 수련과정 강화
- 3-2 지역아동 복지시설 『연두꿈터』 진료사업
- 3-3 공공의료 활성화를 위한 지역연계 네트워크
- 3-4 청사시설 공사 추진

## IV 전문화된 어린이발달센터 운영

- 4-1 발달센터 맞춤형 외래 치료 프로그램 운영
- 4-2 효과 높은 어린이 낮병원 운영
- 4-3 발달장애 아동과 가족의 삶의 질 향상
- 4-4 어린이발달센터 환아 위기상황 대처 강화

## V 주요 시정 협력 사업

- 5-1 은평병원 301네트워크 운영
- 5-2 의료질 향상 추진(의료기관 인증관리)
- 5-3 의료질 향상 추진(건강보험심사평가원 적정성 평가)

# I / 시민 정신건강 향상 및 최상의 의료서비스 제공 운영

1. 정신건강복지법 시행에 따른 지정정신의료 기관 역할 강화
2. 병원 감염병 예방관리
3. 건강증진병원 역할 강화
4. 의료취약 계층을 위한 진료지원

# I -1. 정신건강복지법 시행에 따른 지정정신의료기관 역할 강화

## □ 추진배경 및 목적

- 입원요건 강화를 통한 환자의 인권보호 도모
- 2인 진단 입원제도 시행으로 정신건강의료기관의 입원체계 변화
  - ※ 정신건강증진 및 정신질환자 복지서비스 지원에 관한 법률 개정 ('17.5.30.호 시행)

## □ 사업개요

### ○ 사업내용

- 행정입원이 가능한 병원(국·공립 병원만 가능)의 감소로 진료체계 강화
  - 국가 입·퇴원관리 시스템 도입으로 인한 입원환자 등록 및 퇴원자 관리
  - 해당 시·군·구로의 행정입원 신청 및 입원연장 관리
    - ※ 행정입원(시장·군수·구청장에 의한 입원) : 자·타해 위험이 있는 대상자를 발견한 전문의 또는 정신보건전문요원이 시장·군수·구청장에게 강제입원 허가를 받아 입원가능
    - ※ 서울시에서 행정입원이 가능한 지정정신 의료기관은 총 9개소로, 은평구 및 서대문구에서는 우리 병원이 유일한 지정정신 의료기관임
- 지정 진단의료기관으로서 2인의사 진단제도를 위한 출장진단 사업 참여
  - 대상기관 : 강서필 병원, 신촌세브란스 병원, 사랑마음 의원
  - 출장인력 : 정신건강의학과 전문의 9명

## □ 추진실적

(기준 '18.6.30.)

의료기관명	계	2017년							2018년					
		6월	7월	8월	9월	10월	11월	12월	1월	2월	3월	4월	5월	6월
계	191	18	19	21	2	8	19	12	19	13	11	16	15	18
강서필병원	164	18	16	18	0	8	15	11	16	11	7	14	14	16
신촌세브란스병원	27	0	3	3	2	0	4	1	3	2	4	2	1	2
사랑마음의원	0	0	0	0	0	0	0	0	0	0	0	0	0	0

※ 2인 의사 진단 제도 : 입원 2주 이내 서로 다른 정신의료기관에 속한 정신건강의학과 전문의 2명의 일치된 소견이 있어야 2주 이상 입원이 가능하며, 1인은 국·공립병원 또는 지정진단 의료기관 소속이어야 함

작성자 원무과장 :신욱재(☎300-8010) 원무팀장 : 김정준(☎300-8050) 담당: 이경상(☎300-8058)

○ 법 개정 전·후 강제입원 비교

(기준 '18.6.30, 단위 : 명)

구분	법 개정 전			개정 후													
	2017년			2017년									2018년				
	3월	4월	5월	6월	7월	8월	9월	10월	11월	12월	1월	2월	3월	4월	5월	6월	
계	57	65	73	67	51	63	47	42	61	38	48	46	68	44	41	66	
보호의무자에 의한 입원	30	23	35	28	19	20	19	8	22	12	21	17	31	21	18	31	
응급입원	행정입원 전환 (입원연장)	10	16	8	8	8	9	6	5	10	5	11	14	11	9	6	10
	퇴원 (72시간이내)	17	26	30	31	24	34	22	29	29	21	16	15	26	14	17	25

※ 개정일 : '17.5.30.字 시행

〈 예산현황〉 : 비예산

추진 계획

- 행정입원 환자 진료 및 지원체계강화 : 수시
  - 행정입원 가능병원 감소로 급증이 예상되는 행정입원 환자에 대한 인력 재배치 등 진료 지원 기능 강화 추진
- 지정진단 의료기관 및 입원 적합성 진단사업 지속참여 : 수시
  - 대상기관 : 강서필 병원, 신촌 세브란스병원, 사랑마음의원

## I-2. 병원 감염병 예방관리

### 추진배경 및 목적

- 사회적으로 중요하게 부각되고 있는 의료관련 감염을 예방하고 관리함으로써 감염 발생률을 최소화하여 안전한 의료환경 구축

### 사업개요

#### ○ 사업내용

- 감염관리위원회 및 감염관리 실무위원회 운영
- 의료관련 감염발생 감시 및 손 위생 증진활동
- B형간염 등 직원 감염관리
- 병원 감염병 ZERO 실무 아카데미 운영

### 추진실적

(기준 : '18.6.30, 단위 : 회, %)

구 분	목 표	실 적	추진율	비고
감염관리위원회 운영(회)	6	3	50%	
감염발생 감시·유행조사(회)	4	2	50%	
손 위생 수행율 지표관리(명)	4	2	50%	수행률 98.7%
직원 B형간염 검진(명)	신규전입직원	39	100%	예방접종 6명
감염병 실무아카데미 운영(회)	4	2	50%	실무라더 17명
감염관리 교육 및 홍보(회)	50	32	64%	

### < 예산현황 >

(단위 : 천원, %, '18년 6월말 기준)

예산액	집행액	집행률	비고
6,550	3,800	58.0	

### 추진계획

- 감염병 ZERO 실무 아카데미 운영 : 7~10월
- 감염관리위원회 운영 및 감염관리 교육 : 7~10월
- 의료관련감시 및 손위생 모니터링 : 9월, 12월

작성자 간호부장 : 이인순 (☎300-8110) 간호과장 : 공석 (☎300-8190) 담당: 정윤(☎300-8124)

## I-3. 건강증진병원 역할 강화

### 추진배경 및 목적

- 정신건강에 대한 시민의 이해도를 높여 정신질환의 예방 및 조기 발견을 위한 대상별 프로그램 제공
- 지역 내 의료취약계층 들을 위한 특별 프로그램 운영

### 사업개요

#### ○ 사업내용

- 환자 대상 : 문학치료, 원예치료, 금연·운동·생활체육 프로그램, 음악회 개최 등
- 주민·직원 대상 : 건강찾고(go) 힐링되고(go), 예방접종, 미술·심리극 운영
  - ※ 직원 대상 건강증진 사업 활성화 방안 마련 : 간호부 협조 사항
- 지역내 의료취약계층 대상 : 다문화가정, 탈북청소년, 보호관찰 청소년 등 대상별 특별 프로그램 운영
  - ※ 탈북청소년 성(性)인지향상 특별프로그램 확대 시행
  - : 예산 증액(2017년 3,900천원 -> 2018년 6,000천원)

### 추진실적 : 불임 참조

#### < 예산현황 >

(단위 : 천원, %, '18년 6월말 기준)

예산액	집행액	집행률	비고
6,000	3,180	53.0	

### 추진계획

- 직원대상 금연캠페인 진행 : ~11월
- 직원대상 건강증진 신규 사업 진행 : ~11월

작성자	간호부장 이인순(☎300-8110) 간호과장 공석	담당 박연수(☎300-8172)
	원무과장 신욱재(☎300-8010) 서무팀장 권미경(☎300-8011)	담당 배이진(☎300-8248)



# '18년 건강증진 프로그램 주요 실적

(기준:'18.6.30)

구 분	2018년		달성률 (%)	비고		
	목 표	실 적				
환자 대상	아트브뤼트 뮤직크 페스티벌 운영	창작노래 : 7곡	-	-	'18년 한해 사업 중단 '19년 2월 시행 예정	
		참여환자 인원 : 70명	-	-		
		관람 인원 : 100명	-	-		
		보도자료 : 5건	-	-		
		만족도 : 평균 4.0	-	-		
		원예치료	1,400명	575명	41%	
		지역정신보건기관 연계사업(정보제공 포함)	3,000회	1,176회	39%	
		입원환자 대상 퇴원준비프로그램	230회	123회	53%	
		중독치료전문 프로그램	150회	97회	65%	
		상황대처훈련프로그램	40회	13회	33%	
		환자 대상 심리극	11회	5회	45%	
		생활체육프로그램	150회	136회	91%	
	무용치료프로그램	190회	122회	64%		
	종이접기프로그램	230회	158회	69%		
	3금(禁:알코올, 니코틴, 카페인)프로그램	176회	55회	31%		
직원 대상	예방접종	독감예방접종	265명	-		
		B형간염 예방접종	2명	6명	300%	
		간염검사	40명	39명	98%	
		체력단련실(헬스장) 운영	1,200명	756명	63%	
		운동하고(GO)~ 건강해지고(GO)	300명	152명	51%	신규
		그만피고(GO)~ 건강해지고(GO)	180명	47명	26%	신규
		건강찾고(GO)~ 힐링되고(GO)	36회	19회	53%	
		악기(오카리나) 마스터 클래스	20회	13회	65%	
	정신건강증진 미술프로그램	70명	56명	80%		
지역 사회 대상		지역주민 대상 심리극	11회	5회	45%	
		은평구 지역정신건강기관 네트워크(EMS)교육	5회	-		7-8월 예정
		음악치료 블로그 운영	1,140명	366명	32%	
		탈북청소년 성(性)인지 향상 프로그램	382명	410명	107%	
		서울시 산하 시립병원 나눔진료 봉사단	14회	5회	36%	
		어르신 무료 기초건강검진 및 강좌	2회	-		9월 예정
		다문화 가정 대상 정신건강프로그램	500명	233명	47%	
		보호관찰 청소년 대상 '몸짱!마음짱!' 프로젝트	15회	-		9월 예정
		은평칸타빌레	360명	500명	139%	
		연두꿈터	79건	625건	791%	
	서울시 보육시설 종사자 교육	-	360명		신규사업	
	학생 건강검진 활성화 등 청소년 건강증진	1,500명	863명	58%		

## I -4. 의료취약계층을 위한 진료 지원

### 추진배경 및 목적

- 의료취약 계층 환자에 무료 간병인, 무료 진료(비) 등 필수적 치료지원

### 사업내용

- 301 네트워크 및 취약계층 진료비 감면, 진료비 지원 등
  - '무료 공동간병인' 서비스 운영 / 노숙인 무료진료 및 취약계층 진료비 감면
  - 다문화가정 및 탈북청소년 대상 정신건강 프로그램 운영 등
- 지역사회 정신건강 및 복지기관 네트워크 활성화
  - 응암2동·수색동 찾아가는 동사무소 회의
  - 관내 정신건강기관 및 입·퇴원환자 지역기관 네트워크 연계 회의

### '18년 추진실적

(기준:'18.6.30)

사업명	실적	사업명	실적	
취약계층 진료비 감면	2,517명/ 52,831천원	다문화 정신건강클리닉	250명	
노숙인 무료진료	466명/ 70,249천원	다문화 가정·탈북 청소년 대상 정신건강 프로그램	643명	
외부기관 진료비 협조지원	16명/ 4,049천원	장애인복지관·연두꿈터(아동보육시설)· 정신요양원 환자 사회재활 지원 사업	985건	
안전망 병원 사업 (성가복지병원,오십병원)	3건/ 615천원	찾아가는 동사무소·은평구 관내 정신건강기관 네트워크(EMS) 회의	6회	
어르신 기초건강검진	9월 진행 예정	지역 정신건강 네트워크	정신건강증진센터	64회
			전환시설·주거·이용시설	78회
무료 간병인 지원	2,122명	실무자 회의	노숙인 재활 기관	74회
			중독자 재활 기관	15회
			기타(주민센터, 구청 등)	35회

### < 예산현황 >

(단위 : 천원, %, '18년 6월말 기준)

예산액	집행액	집행률	비고
340,513	231,549	68.0	

### 추진경과 및 추진계획

- 어르신 기초건강검진(연2회) : 9월~10월
- 보육시설 종사자 교육 및 연두꿈터 아동 개별치료 : 4월~12월

## II / 시민 중심 의료 서비스 향상

1. 정신재활 간호관리 시스템 강화

2. 환자안전과 의료서비스 질 향상 활동 추진

3. 정신재활 프로그램 운영

4. 입원환자 대상 특화된 전문 치료프로그램 운영

5. 환자중심의 약제서비스 제공

## II-1. 정신재활 간호관리 시스템 강화

### 추진배경

- 안정적·체계적 재활환경 조성을 위한 프로그램 관리시스템 강화
- 은평병원을 이용하는 ‘의료취약계층 환자’ 대상에게 지원체계 마련
  - 은평병원 이용환자 50%이상 ‘노숙, 행려, 의료보호1·2종’등 의료취약계층

### 사업개요

#### ○ 사업내용

- 정신재활 간호프로그램 평가 관리시스템 강화
  - 맞춤형 병동생활 계획수립 및 평가
- 병동별 특화 및 공통 정신재활 간호프로그램 운영
  - 운영프로그램 : 병동모임, 퇴원준비 교육, 일상생활훈련, 감염·안전교육 등
- ‘나눔데이’ 운영: ‘취약계층 입원환자’들을 위한 기부물품 수집

### 추진실적

- 맞춤형 병동별 정신재활 간호관리 계획수립 : 5개병동
- 정신재활 간호프로그램 운영 : 4,014회
- 나눔데이 운영 : 2회 / 기부물품 463점 수집 배부

〈 예산현황 〉 : 비예산

### 추진계획

- 정신재활프로그램 운영 및 모니터링 : 7월~12월
- 나눔데이 운영행사 운영 : 10월
- 최종평가실시 : 12월

## II-2. 환자 안전과 의료서비스 질 향상 활동 추진

### 추진배경 및 목적

- 양질의 의료서비스 제공을 위한 환자 안전 및 의료질 향상 도모
- 의료서비스의 사각지대 해소 및 업무개선 활동을 통한 고객만족도 제고

### 사업개요

- 근거 : 의료법 제58조, 환자안전법
- 사업내용
  - 의료질(QI) 관리 위원회 운영 및 부서별 QI 활동
  - 환자 안전 및 의료질 향상 교육
  - 환자안전 사고 분석 및 개선 활동 보고
  - 2주기 인증 획득(기간:'18.3.6.~'22.3.5.) 및 인증 유지 관리 활동 추진

### 추진실적

(단위 : 회, %, 6월말기준)

구 분	목 표	실 적	추진율	비고
의료질관리 위원회 운영	3회	1회	33.3	
부서별 QI 활동 계획 및 운영	18팀	18팀	100	
환자안전 및 의료질 향상 교육	10회	5회	50.0	
환자안전 사고 및 개선 활동 보고	12회	6회	50.0	

### < 예산현황 >

(단위 : 천원, %, '18년 6월말 기준)

예산액	집행액	집행률	비고
5,000	2,600	52.0	

### 추진계획

- 의료질 관리 위원회 운영 : 8월, 12월
- QI 경진대회 개최 : 12월
- 환자안전 및 의료질 향상 활동 : 11월

작성자 : 간호부장 : 이인순 (☎300-8110) 간호과장 : 공석 (☎300-8190) 담당: 윤형심(☎300-8214)

## II-3. 정신재활 프로그램 운영

### □ 추진배경 및 목적

- 입원 환자 대상의 정서·신체 재활치료 프로그램 운영
- 다양한 입원환자군의 특성 파악을 통한 정신 재활 지원 및 자존감 향상
- 정신재활치료 사업을 통한 지역사회 주민들의 정신과 환자에 대한 인식 개선

### □ 사업개요

- 대상 : 병동환자
- 사업내용
  - 인지 및 중독 재활 프로그램
    - 인지적인 잠재력의 개발을 통한 수행능력의 회복 및 자기관리능력, 사회적인 적응력의 향상 등을 위한 재활치료프로그램
  - 문학치료 프로그램
    - 소통 및 공감능력 강화, 성찰적 자기고백을 통한 자아의 회복과 치유를 위한 치료프로그램
  - 미술·음악치료 프로그램
    - 정서 지원 및 질병에 관한 정보의 교환, 대인관계 학습, 이타심 고양을 위한 재활치료프로그램
  - 오픈스튜디오 프로그램
    - 환우들의 요구가 반영된 미술 프로그램 구성 및 자발적 운영

### □ 추진실적

(단위 : 회, %, '18년 6월말 기준)

구 분	2018년 계획	2018년 실적	목표달성률(%)
심리치료	120	67	55.8
문학치료	40	22	55
미술치료	320	182	56.9
음악치료	1,100	563	51.2
오픈스튜디오	123	57	46.3

작성자 | 진료부장:하지혜(8300-8122)재활정신과장:이유진(8300-83170) 담당:이성우(8287),오선화(8134),박선형(8127)

## 〈 예산현황〉

(단위 : 천원, %, '18년 6월말 기준)

예산액	집행액	집행률	비고
7,600	2,066	27	

## 추진계획

- 정신재활 프로그램 진행 : 연중
- 문학치료 프로그램 진행 : 연중
- 정신장애인식개선 환자작품 전시(오픈스튜디오) : 12월

## II-4. 입원환자 대상 특화된 전문 치료프로그램 운영

### 추진배경 및 목적

- 정신증 입원환자들의 퇴원이후 사회재활을 위한 건강 안전망 체계 구축
- 중독관련 피해 증가로 사회적 비용이 증가함에 따라 전문적 집중치료

### 사업내용

- 정신증 입원환자들 대상 ‘퇴원준비 프로그램’ 운영(병동별 주1회)
  - 지역정신건강기관 이용에 대한 당사자의 자발적 동의율 향상을 위한 설명회
  - 당사자의 자발적 동의가 이루어 질 시 지역정신건강기관에 공식 의뢰서 발송
- 중독치료 전문 ‘통합재활 프로그램’ 5가지 운영(중독병동 주4회)
  - 통합재활 프로그램 - ‘정서·갈망·분노·사회기술·마음챙김’ 훈련
  - 알코올 중독 환자에 특화된 커리큘럼의 체계적·단계적 수행

### 추진실적

(단위 : 회, %, '18년 6월말 기준)

구 분	2018년 실적		목표달성률
	목표	실적	
정신증 입원환자들 대상 ‘퇴원준비 프로그램’ 운영	230	123	53.5
중독치료전문 ‘통합재활 치료 프로그램’ 운영	150	97	64.7
지역정신건강기관과의 연계	360	266	73.9

### < 예산현황 >

(단위 : 천원, %, '18년 6월말 기준)

예산액	집행액	집행률	비고
3,000	1,440	48.8	

### 추진계획

- 입원환자 치료프로그램 운영 : 연중
- 만족도 및 요구도 조사 : 11~12월



## II-5. 환자 중심의 약제서비스 제공

### 추진배경 및 목적

- 정신질환자 특성을 고려한 환자 중심 약제서비스 제공 필요
- 안전한 의약품 사용을 통한 환자 치료율 증대 및 시민 건강 향상

### 사업개요

#### ○ 사업내용

- 환자 안전을 위한 투약인력(신규·전입 직원 포함) 교육 실시
- 안전한 의약품 사용 교육 실시 : 낮병동 환자 및 지역사회 교육
- 환자의 알권리 보장 및 알기 쉬운 복약지도로 복약순응도 향상
  - 복용법에 따라 다르게 인쇄된 약봉투 사용으로 환자 안전 강화
  - 환자별 복용하는 약품의 효능, 주의사항이 인쇄된 복약안내문 제공
  - 퇴원환자 복약안내문 제공으로 복약순응도 및 이해도 높임

### 추진실적

- 환자 안전을 위한 투약인력 교육 및 환자, 지역사회 교육

(‘18년 6월말 기준, 단위 : 회, %)

구 분	2018년 계획	추진 실적	추진율
투약인력 교육	7	4	57.7
환자 등 교육	11	8	72.7

#### < 예산현황 >

(단위 : 천원, %, ‘18년 6월말 기준)

예산액	집행액	집행률	비고
32,000	16,700	52.2	

### 추진계획

- 신규,전입,병동 전직원 약물교육 : 7,10월
- 환자대상 안전한 의약품 사용 교육 : 7~11월(월1회)
- 복약안내문 및 약봉투 제작 : 분기별 1회

작성자 약제과장 고향숙 (☎300-8100)

담당 : 김성은(☎300-8108), 박아영(☎300-8101)

# Ⅲ / 예방에서 치료까지 공공보건의료 강화

1. '정신위기 대응 허브인력' 정신건강 간호사 수련과정 강화
2. 지역아동 복지시설 『연두꿈터』 진료사업
3. 공공의료 활성화를 위한 지역연계 네트워크
4. 청사시설 공사 추진

### Ⅲ-1. ‘정신위기 대응 허브인력’ 정신전문 간호사 수련과정 강화

#### 추진배경

- 고령화·양극화 등 사회·경제적 환경변화로 정신건강 문제 증가
- 공공정신의료기관의 정신전문인력 질적양성 역할 수행필요

#### 사업개요

- 사업기간 : 2018.3~12
- 사업내용
  - 정신건강전문요원인 정신건강간호사 2급 수련과정 운영
    - 이론교육(150시간) : 3월~11월(매주 월화 18:00~21:00)
    - 실습교육(850시간) : ‘18. 3월~’19. 2월

#### 추진실적

- 2018년 수련생 17명 모집보고
- 상반기 이론교육 88시간 운영
- 병동 및 지역사회 배치 및 실습진행중

〈 예산현황 〉

(‘18년 6월말 기준, 단위 : 천원, %, )

예산액	집행액	집행률	비고
26,500	14,500	56.4	

#### 추진계획

- 하반기 이론교육 62시간 운영 : 9월~11월
- 병동 및 지역사회실습 : 7월~12월
- 최종이론평가실시 : 12월

작성자 간호부장 이인순 (☎300-8110) 간호과장 공석

담당 김경미 (☎300-8126)

## Ⅲ-2. 지역아동 복지시설 『연두꿈터』 진료사업

### □ 추진배경 및 목적

- 베이비박스 등을 통해 아동양육시설에 의뢰된 영유아의 정상발달 지원을 위해 다양한 내용의 발달지원프로그램을 제공하고자 함.

### □ 사업개요

#### ○ 사업내용



### □ 추진실적

(기준 : 18년 6월말)

구 분	2018년 계획	2018년 실적	목표달성률
시설 종사자 교육	6회	5회	83.3%
영유아 발달평가	필요발생에 따라	-	-
현장 놀이 코칭	9회	하반기 예정	-
개별치료 진행	9명	9명	100%

< 예산현황 > : 비예산

### □ 추진계획

- 시설 종사자 교육 : 4월 ~ 6월
- 현장 놀이 코칭 : 7월 ~ 12월
- 개별치료 진행 : 1월 ~ 12월

작성자 | 진료부장 : 하지혜 (☎300-8122) 소아정신과장 : 오소영(☎300-8196)담당:정서형(☎300-8137)

### Ⅲ-3. 공공의료 활성화를 위한 지역연계 네트워크

#### □ 추진배경 및 목적

- 정신증 환자들의 원활한 사회복귀를 위해 유관기관과의 건강안전망 구축 및 유기적 연계 필요

#### □ 사업개요

##### ○ 사업내용

- 지역 정신건강·복지기관 네트워크 회의
  - 정신건강증진센터, 단기보호·주거·이용시설, 구청 희망복지 팀, 주민자치센터 ‘찾아가는 동사무소 통합사례회의’ 네트워크 회의
- 은평구관내 정신건강기관 네트워크(EMS) 연합 행사 지원
  - 은평구 관내 정신보건 12개 기관 이용 당사자(인권·성)·가족교육
  - 유방암 무료검진(EMS이용 여성) 및 역량강화 세미나(정신건강전문요원)

#### □ '18년 추진실적

(’18.6.30. 기준, 단위 : 회)

구 분		2018년	
		목 표	실 적
지역 정신건강 기관 네트워크 실무자 회의	정신건강증진센터	130	64
	지역사회 전환시설·주거·이용 시설	100	78
	노숙인 재활 기관	80	74
	중독자 재활 기관	20	15
	기타(주민 센터, 구청 등)	20	35
찾아가는 동사무소 ‘통합사례회의’ 참석		6	3
EMS ‘당사자(인권·성)·가족 교육, 직원 역량강화 교육’		5	7월~9월 예정

#### < 예산현황 >

(’18년 6월말 기준, 단위 : 천원, %)

예산액	집행액	집행률	비고
3,000	600	20.0	

#### □ '18년 추진계획

- 관내 정신보건기관 네트워크(EMS)연합행사 지원 확대 : 7~9월

작성자 | 원무과장 신욱재(☎300-8010) 서무팀장 권미경(☎300-8011) 담당 배이진(☎300-8248)

### Ⅲ-4. 청사시설 공사 추진

#### 1 24시간진료실 현대화 공사 (인허가 진행중)

##### □ 추진배경

- 급성기환자 응급입원 시 자타해 위험이 매우 높아 타환자와 분리 치료 필요
  - 서울시 전체 응급입원환자의 병원별 비율 ('14년~'16년)
    - : 은평병원(76.5%), 강서필병원(4.3%), 서울의료원(4.0%)
    - ※ 매년 자타해 100여건 발생
- 증축을 통한 1인실 추가확보를 통해 환자별 맞춤형 치료 제공
  - 현재 다인실(3~6인실) 위주의 병실 개편을 위해 증축 불가피
    - ※ 현재 1인실(보호관찰실) 1개, 3인실 1개, 6인실 2개로 구성
  - 24시간 진료실 공간 부족으로 1인실 및 3인실 추가설치 곤란
- 증가하는 정신과 환자, 보호자를 위한 대기공간이 협소하여 시민 불편 가중
  - '16년 외래환자는 '09년 대비 약 2.3배 증가
    - ※ 외래환자(초진) : '09년 7,549명 → '16년 17,081명

##### □ 사업개요

- 사업명 : 24시간 진료실 현대화 공사
- 사업비 : 816백만원

구분	사업비(백만원)	산출근거	비고
공사비	760	실시설계 도면에 따른 공종별 공사비 산출	
설계용역비	40	계약금액	
감리비	11	지방자치단체 예산편성 운영기준 (행정자치부)	
시설부대비	5		
계	816		

작성자 | 원무과장 신욱재(☎300-8010) 서무팀장 권미경(☎300-8011) 담당 김상훈(☎300-8020)

○ 사업내용

(1) 24시간 진료실 리모델링 및 증축

- ▶ 응급상황 시 **환자와 직원의 안전확보**를 위한 24시간 진료실 레이아웃 변경
  - 급성기 정신과 환자 특성상 발생 가능한 자·타해 위험에 대비하기 위한 진료실, 간호사실, 보호자 상담실 등 공간 분리, 재배치
- ▶ **급성기 환자별 맞춤형 치료 공간 확보**를 위한 24시간 진료실 증축
  - 초급성기 병실(1인실), 급성기/안정기 병실(3,6인실) 등 환자 특성에 맞는 단계별 병실 설치

(2) 1층 로비 증축

- ▶ 24시간 진료실 증축 및 리모델링에 따른 환자, 보호자 **대기·상담공간 확충**
  - 1층 로비 증축을 통해 개방성 확보
  - 로비공간을 환자와 보호자 대기·상담 공간으로 재구성

□ 추진실적

- 기본설계, 실시설계용역 완료

< 예산현황 >

(‘18년 6월말 기준, 단위 : 천원, %)

예산액	집행액	집행률	비고
1,250,000	40,223	3.2	설계용역비

□ 추진경과 및 향후 추진계획

- 방침수립, 설계용역 발주 : 2월
- 계획설계, 실시설계 시행 : 3월 ~ 6월
- 증축관련 인허가(은평구청) 및 공종별 시공사 선정 : 7월
- 공사시행 및 준공 : 8월 ~ 10월

## 2 주차장 차량자동인식 시스템 설치 (공사완료)

### □ 추진배경

- 주차권 발행기가 경사지(약 25도)에 위치하여 주차권을 뽑기 위해 정차 시, 차량이 뒤로 밀리면서 안전사고의 위험 상존
  - 특히, 겨울철 여성 및 장애인 운전자의 경우 사고위험이 상당히 높음
- 종이 주차권 발권에 따른 입차 지연과 주차권 발행기의 잦은 고장으로 시민불편 가중

### □ 사업개요

- 사업명 : 주차장 차량 자동인식 시스템 설치공사
- 사업비 : 금99,051,310원
- 사업내용
  - 차량번호 식별 자동인식 시스템 구매·설치(1층, 지하1층 주차장)
    - ※ 설치목록 : 차량번호인식기 5대, 차량차단기 4대, 주차관리서버, 모니터링컴퓨터, 요금계산기, 디지털입구만차등
- 추진경과
  - 차량 자동인식 시스템 사양 검토, 구매/설치 계획 수립 : 1~2월
  - 제품 구매/설치, 시범운영 : 3~4월
  - 정식운영 시행 : 5월

### □ 추진실적

- 시스템 설치완료 후, 운영 중

#### < 예산현황 >

(‘18년 6월말 기준, 단위 : 천원, %)

예산액	집행액	집행률	비고
100,000	99,051	99.1	



# IV / 전문화된 어린이발달센터 운영

1. 발달센터 맞춤형 외래 치료 프로그램 운영
2. 효과 높은 어린이 낮병원 운영
3. 발달장애 아동과 가족의 삶의 질 향상
4. 어린이발달센터 환아 위기상황 대처 강화

## IV-1. 발달센터 맞춤형 외래 치료 프로그램 운영

### □ 추진배경 및 목적

- 발달장애 진단 이후 영유아기부터 학령기까지 전 연령대에 걸친 체계적 치료프로그램을 제공
- 발달연령별 수준향상 및 상호작용 기술의 향상, 적절한 시기의 프로그램 적용으로 유발될 수 있는 행동문제 예방

### □ 사업개요

#### ○ 사업내용

연령	치료 프로그램 명	치료 프로그램 내용	
3~4세	모아애착프로그램	- 36개월 전 후 영유아와 보호자 간 애착형성 및 상호작용 증진 프로그램 / 주 2회, 80분씩 운영	
	More Than Word	- 주 양육자와 아동 간 상호작용 향상을 위한 의사소통 교육 / 13회기 과정	
5~6세	5-6세 집단학습치료	- 5-6세 인지학습치료 및 사회성 향상 훈련 - 주 1회, 80분씩 운영	
6~7세	놀이기술훈련 프로그램	- 학령 전기 발달장애 아동들의 놀이기술 습득 및 사회성 향상 프로그램 / 주 1회, 40분씩 운영	
7세	발달증진프로그램 (취학전7세반)	- 초등학교 입학 전 7세 아동들의 인지학습치료, 언어치료, 감각통합치료 / 주 2회 80분씩, 총 2반 운영	
	학교준비반	- 초등학교 입학 예정인 7세 아동들의 입학 준비 훈련 프로그램 / 2월 한 달간 총 8회기, 80분씩 운영	
초등 학생	1학년	학교적응반	- 1학년 학교적응을 위한 통합교과 기반의 치료개입(언어·감동·소아심리) / 주 2회, 80분씩 운영
		놀이기술훈련프로그램	- 1학년에 입학한 발달장애 아동의 또래 상호작용 향상 프로그램 / 주 1회, 40분씩 운영
	2학년	화용언어그룹	- 2학년 언어지연 아동들의 화용능력 향상 - 주 1회, 80분씩 운영
		ADHD 저학년 집단치료	- 저학년 ADHD 아동 대상 주의집중 및 사회성 향상 훈련 / 주 1회, 40분씩 총 30회기 운영
		소 동작 집단프로그램	- 일상생활 및 학교생활에서 필요한 소운동-조작 기술 향상 프로그램 / 주 1회, 40분씩 운영
		정서장애 아동 놀이치료	- 학령기 정서장애 아동들 대상 아동중심 놀이심리치료 및 부모상담 / 주 1회, 40분씩 운영
	고학년	ADHD 고학년 집단치료	- 고학년 ADHD 아동 대상 주의집중 및 사회성 향상 훈련 / 여름·겨울방학 연 2회 각 12회기씩
보호자	부모교육	- ADHD 보호자 대상 양육 스트레스 관리 및 행동수정 관련 부모훈련 / 주 1회, 10회기 단위 운영	

작성자 | 진료부장 : 하지혜 (☎300-8122) 소아정신과장 : 오소영 (☎300-8196) 담당: 이미현 (☎300-8243)

**추진실적**

(단위 : 명, %, '18년 6월말 기준)

구 분	2018년 계획	2018년 실적	목표달성율
발달증진(취학전 7세)	840	404	48.1
모아애착프로그램(신설)	255	69	27.1
학교적응반/준비반	406	236	58.1
화용언어그룹	120	47	39.2
ADHD집단치료/부모교육	256	76	29.7

**< 예산현황 >**

(단위 : 천원, %, '18년 6월말 기준)

예산액	집행액	집행률	비고
27,100	12,714	46.9	

**추진계획**

- 실별 대기자 해소를 위한 노력 : 연중 상시
- 집단치료프로그램 운영 : 3월~
- 신설 프로그램 확대 : 3월~

## IV-2. 효과 높은 어린이 낮병원 운영

### 추진배경 및 목적

- 발달장애 아동 치료 및 학교교육 연계 등 공공의료 기능 수행
- 보호자의 사회적·경제적 비용절감 및 취약계층의 사회통합에 기여

### 사업개요

#### 사업내용

- 운영현황 : 총 4반 운영(월~목 주 4회)
- 발달 영역별(언어, 인지, 감동, 놀이, 미술, 음악 등) Daily 치료프로그램 제공
- 1박2일 캠프, 현장학습 월1회, 지역사회 통합활동 주 2회 등 사회통합 지원
- 환아 문제행동 소거를 위한 문제행동개입(ABA) 프로그램 적용

### 추진실적

(단위 : 명, %, '18년 6월말 기준)

구 분	2018년 계획	2018년 실적	목표 달성률
참여 발달장애아동 수	3,200	1,314	41.1

### < 예산현황 >

(단위 : 천원, %, '18년 6월말 기준)

예산액	집행액	집행률	비고
19,480	6,811	35.0	

### 추진계획

- 지역사회 통합활동 : 3월~12월
- 1박2일 여름캠프 : 7. 25.~26.
- 지역사회 비장애아동과 함께하는 성탄행사 : 12. 20.

작성자 진료부장 : 하지혜 (☎300-8122) 소아정신과장 : 오소영(☎300-8196)담당:정서형(☎300-8137)

## IV-3. 발달장애 아동과 가족의 삶의 질 향상

### 추진배경 및 목적

- 발달장애 아동의 일반 교육기관 적응 지원 프로그램 제공
- 장애아동 가족 대상 역량강화 프로그램 제공을 통한 환아 가족의 삶의 질 향상

### 사업개요

#### ○ 사업내용

- 은평 칸타빌레
  - 발달장애아동의 일반교육 기관 통합지원 프로그램
  - 비장애아동과 교육현장의 일반교사 장애인식개선 내용 포함
- 가족 역량강화 프로그램
  - 심리정서지원 자조모임(다솜마루) / 정보 지원 (Super Family) / 아버지교육(아빠들 안녕하세요) / 병원장과의 소통의 시간

### 추진실적

(기준 : '18.6월말)

구 분		2018년 계획	2018년 실적	목표 달성률
은평 칸타빌레		420명	500명	119
가족 역량 강화 프로 그램	Super Family	220명	136명	61.8
	다솜마루	100명	20명	20
	아빠들 안녕하세요	20명	(7월 시행 예정)	-
	병원장과의 소통의 시간	2회	-	-

### < 예산현황 >

(단위 : 천원, %, '18년 6월말 기준)

예산액	집행액	집행률	비고
2,500	1,209	48.4	

### 추진계획

- 은평 칸타빌레 : 3월 ~ 12월
- Super Family : 4월 ~ 11월
- 다솜마루 : 4월 ~ 12월
- '아빠들 안녕하세요'(아버지 교육) : 7월 25일
- 병원장과의 소통의 시간 : 9월, 11월

작성자 진료부장 : 하지혜 (☎300-8122) 소아정신과장 : 오소영(☎300-8196)담당:정서형(☎300-8137)

## IV-4. 어린이발달센터 환아 위기상황 대처 강화

### 추진배경 및 목적

- 원내 화재, 아동 실종상황 등 위기상황 발생 시, 초기대응 매뉴얼에 따른 적절 대응을 위해 각종 상황에 대한 모의훈련 강화 필요

### 사업개요

#### ○ 사업내용

- 화재상황 및 환아 실종상황 등 위기상황에 대한 대응체계 구축
  - 원내 장시간(일 6시간) 상주하는 어린이 낮병원 환아를 대상으로 화재 대피 및 실종상황 대비 훈련 실시
  - 환아 실종상황 대비 환아 지문 사전등록실시

### 추진실적

(기준 : '18.6월말)

구 분	2018년 계획	2018년 실적	목표 달성률(%)
화재상황 모의훈련	2회	1회	50
실종상황 모의훈련 및 보호자교육	2회/ 15명	(하반기 예정)	-
아동 지문 사전 등록 실시 (관내 경찰서 협조)	10명	(하반기 예정)	-

〈 예산현황 〉 : 비예산

### 추진계획

- 아동 지문 사전 등록 실시 : 9월
- 보호자대상 실종예방 교육 : 10월
- 모의훈련 : 4월 ~ 12월

# V / 주요시정 협력사업

1. 은평병원 301네트워크 운영

2. 의료의 질 향상 추진

## V-1. 은평병원 301네트워크 운영

### □ 추진배경 및 목적

- 은평병원 '무료 공동간병인' 서비스 홍보
- 찾아가는 동사무소 '통합사례회의' 적극 참여로 의료취약계층 발굴
- 지역사회 유관기관과 연계한 정신건강 프로그램 활성화

### □ 사업내용

- '무료 공동간병인' 서비스 운영
  - 대상자 : 의료취약계층 입원환자(32병동 2개 병실 내 공동간병인 10명 지원)
  - 운영기준 : 연간 최대 3개월(2개월+연장 1개월)
- 다문화 정신건강클리닉 진료비 지원
  - 대상자 : 결혼이주여성·자녀, 외국인근로자, 탈북자, 난민 등
  - 지원내용 : '정신건강의학과' 외래진료·약제비·응급입원비 등 지원
- 다문화 가정 대상 '정신건강 프로그램' 운영
  - 대상자 : 결혼이주여성·아동 등
  - 운영내용 : 음악·미술치료, 백일장 시행
- 탈북청소년 대상 성(性)인지 향상 프로그램' 운영
  - 대상자 : 탈북청소년 대안학교 '여명'(서울시, 중구) 고2 대상
  - 운영내용 : 성희롱·성폭력 예방 및 대처방안, 건강한 의사소통 훈련 등
- 장애인복지관, 아동보육시설, 요양원 환자 지원 사업
  - 대상자 : 금천장애인복지관, 연두꿈터, 은혜로운집 이용 대상자
  - 사업내용 : 무료독감주사, 발달검사, 사회재활 훈련 지원
- 지역 기관 연계 후원물품·치료비 지원
  - 보라매후원회 '따뜻한 겨울나기' 후원물품, 입원환자 치료비 지원
- 지역사회 정신건강 및 복지기관 네트워크 활성화
  - 응암2동·수색동 찾아가는 동사무소 회의(월1회),
  - 은평구관내 지역정신건강 기관 회의(월1회) 및 입·퇴원환자 지역 기관 네트워크 연계 실무자 회의 등 진행(수시)



## □ '18년 추진실적

(기준 : 2018.6.30.)

구분	사업명	2018년 계획	2018년 실적	
원내	무료공동 간병인	4,500명	2,122명	
	다문화 정신건강클리닉	600명	250명	
원외	다문화 가정 대상 '정신건강 프로그램'	470명	233명	
	탈북청소년 대상 '성(性)인지 향상 프로그램'	400명	410명	
	장애인복지관 진료지원	250명	-	
	연두꿈터(아동보육시설) 지원 사업	80명	985명	
	정신요양원 환자 '다시 피우다' 지원 사업	50명	48명	
	찾아가는 동사무소 '통합사례회의' 참석	6회	2회	
	은평구 관내 정신건강기관네트워크(EMS) 회의	12회	5회	
	지역정신 건강기관 네트워크 실무자 회의	정신건강증진센터	140회	64회
		지역사회 전환시설·주거·이용 시설	110회	78회
		노숙인 재활 기관	80회	74회
		중독자 재활 기관	20회	15회
		기타(주민 센터, 구청 등)	30회	35회
보라매후원회 '따뜻한 겨울나기' 지원	1회	-		
지역기관 연계 입원환자 치료비 지원	30명	19명		

### < 예산현황 >

(단위 : 천원, %, '18년 6월말 기준)

예산액	집행액	집행률	비고
396,960	309,628	78.0	

## □ 추진계획

- 지역정신건강기관 네트워크 기관별 회의 개최 : 8월~9월
- 사업 평가 : 12월

## V-2. 의료의 질 향상 추진(의료기관 인증관리)

### 추진배경 및 목적

- 정신병원 인증 획득 및 지속적 유지관리를 통한 의료 서비스 향상
- 환자 안전문화 정착으로 시민정신건강 향상 및 공공의료 발전

### 사업개요

- 2주기 정신병원 인증 획득
  - 평가결과: 인증획득(2018.1.31.)
  - 인증기간: 2018.3.6.~2022.3.5.
- 부서별 자체 안전 점검 실시 및 모니터링
- 전입·신규 직원 모의고사 및 의료질 교육으로 역량 강화

### 추진실적

(단위 : 회, %, 6월말 기준)

구 분	목 표	실 적	추진율	비고
신규직원 인증 필기시험	2회	2회	100	
부서별 자체 안전 점검	12회	6회	50	매달
인증항목 안전점검 모니터링	2회	1회	50	10개 (병동 및 외래)
환자안전지킴이 교육	4회	2회	50	

〈 예산현황 〉 : 비예산

### 추진계획

- 의료기관 인증 유지관리를 위한 자체시험 : 수시
- 부서별 자체 안전 점검 시행 : 매달
- 안전점검 모니터링 및 환자안전지킴이 교육 : 11월

작성자 | 간호부장 : 이인순 (☎300-8110) 간호과장 : 공석 (☎300-8190) 담당 : 윤형심 (☎300-8214)

## V-3. 의료의 질 향상 추진(건강보험심사평가원 적정성 평가)

### 추진배경 및 목적

- 적정성 평가 결과를 분석하고 개선하여 의료서비스의 질 향상을 도모하고 안전한 진료환경 구축

### 사업개요

- 사업내용 및 대상 (2018년 요양급여 적정성평가 추진항목)

구분	평가항목(세부항목)	비고
급성질환	폐렴	미해당
만성질환	고혈압, 당뇨병, 천식	미해당
	만성폐쇄성폐질환, 혈액투석	미해당
약제	약제급여(주사제처방률, 항생제처방률, 약품목수, 투약일당약품비, 성분계열별 항생제 처방률) 유소아중이염 항생제, 수술의예방적항생제	등급산정
정액수가	질병군포괄수가(7개 질병군)	등급산정
감염질환	결핵(신규)	미해당

※ 등급제외 : 급성질환(폐렴) 진료건수 미달, 만성질환(고혈압 등) 의원만 등급 공개

### 추진실적

- 최근 3년간 심사평가원 적정성평가 결과

평가항목	2015년		2016년		2017년
의료급여 정신과	1등급		-		산출전
항생제처방률	2등급(상반기)	3등급(하반기)	2등급(상반기)	1등급(하반기)	산출전
주사제처방률	1등급(상반기)	1등급(하반기)	1등급(상반기)	1등급(하반기)	산출전
처방건당약품목수	2등급(상반기)	3등급(하반기)	3등급(상반기)	3등급(하반기)	산출전

※ 약제급여 : 외래 진료건만 평가('17.1월~12월)

〈 예산현황 〉 : 비예산

### 추진계획

- '17년 의료질 평가 결과 환류(진료위원회) : 8월(예정)
- 낮은 등급 항목에 대한 정보 공유, 개선활동 실시 : 9월
- 지속적 모니터링 실시 및 항목별 Feedback : 연중

작성자 원무과장 : 신옥재(☎300-8010) 원무팀장 : 김정준(☎300-8050) 담당: 김연규(☎300-8053)