

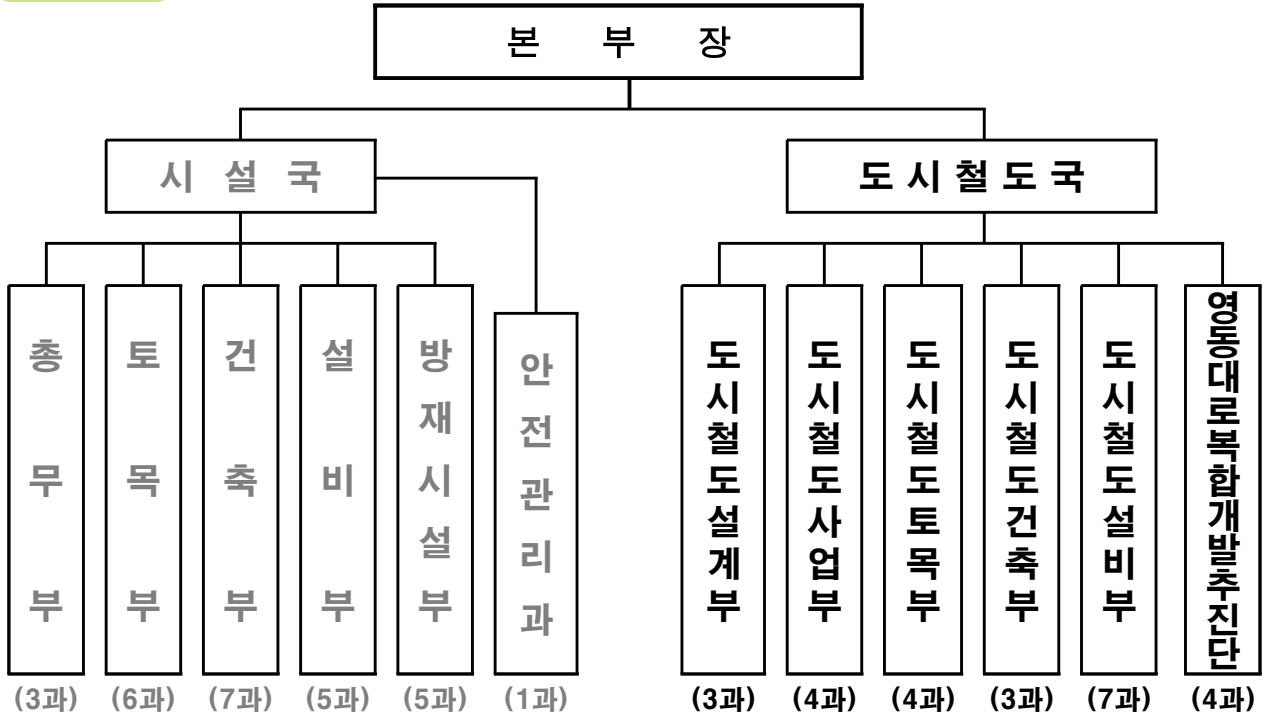
# 주요 업무 보고

2022. 11. 4.

도시기반시설본부  
(도시철도국)

# I. 일반 현황

**조 직** 1본부 2국 10부 1단 52과, 도시철도국 1국 5부 1단 25과



**인 력** 정원 344명/현원 346명, 도시철도국 정원 145명/현원 151명

(’22.10. 현재 기준)

구 분		합 계	일반직	임기제	관리운영직
합	계	344 / 347	334 / 319	7 / 6	7 / 6
시 설 국	소 계	199 / 196	185 / 175	6 / 5	7 / 4
	총무부	41 / 39	35 / 35	1 / 1	5 / 3
	토목부	38 / 37	35 / 36	2 / 1	1 / 0
	건축부	40 / 39	39 / 39		1 / 0
	설비부	36 / 36	36 / 35		0 / 1
	방재시설부	28 / 30	28 / 30		0 / 0
	안전관리과	16 / 15	13 / 12	3 / 3	
도 시 철 도 국	소 계	145 / 151	144 / 148	1 / 1	0 / 2
	도시철도설계부	22 / 24	21 / 22	1 / 1	0 / 1
	도시철도사업부	23 / 24	23 / 24		
	도시철도토목부	22 / 23	22 / 23		
	도시철도건축부	15 / 16	15 / 15		0 / 1
	도시철도설비부	38 / 40	38 / 40		
	영동대로복합개발추진단	25 / 24	25 / 24		

## 주요업무

구 분		담 당 업 무
시 설 국	총 무 부	○ 업무계획, 예·결산, 조직·인사, 언론·홍보 총괄 ○ 건설정보관리시스템(One-PMIS) 구축 및 운영
	토 목 부	○ 도로·교량 및 터널, 지하차도의 건설공사 ○ 동부간선 등 도시고속도로의 공사
	건 축 부	○ 공용청사 및 문화·체육·산업·복지시설 건립공사
	설 비 부	○ 각종 건설공사에 대한 기계·전기 및 설비공사
	방 재 시 설 부	○ 물재생센터 및 빗물펌프장 등 환경시설 및 도로 공사
	안 전 관 리 과	○ 공사장 안전관리계획 수립 등 안전관련 업무 총괄
도 시 철 도 국	도시철도설계부	○ 도시철도 기본 및 실시설계 ○ 도시철도 법령 제·개정 및 도시철도 건설기술 용역
	도시철도사업부	○ 도시철도 건설공사 공정관리 ○ 동북선·위례선 도시철도 민간투자사업
	도시철도토목부	○ 진접차량기지 건설사업, 8호선 연장(별내선) 건설사업 ○ 9호선 4단계 건설사업
	도시철도건축부	○ 도시철도 정거장 기본 디자인 계획 ○ 도시철도 건축분야 설계·공사
	도시철도설비부	○ 전력설비(송변전, 전차선, 정거장 전기 등) 공사 ○ 기계·통신·신호설비, 차량수급 등 공사
	영동대로복합개발추진단	○ 영동대로 지하공간 복합개발사업

## 세출예산

(’22.10.31. 기준/단위 : 백만원)

구 분	’22 예산액		집행액(예산현액대비)				
	예산현액	편성액	원인행위액	%	지출액	%	
<b>합 계</b>	2,281,005	2,150,880	1,058,541	46.4	993,349	43.5	
시 설 국	소 계	6,801	6,801	5,094	74.9	4,819	70.9
	일 반 회 계	6,801	6,801	5,094	74.9	4,819	70.9
도 시 철 도 국	소 계	2,274,204	2,144,079	1,053,447	46.3	988,530	43.5
	도시철도건설사업특별회계	1,306,692	1,265,273	889,357	68.1	862,577	66.0
	교통사업특별회계	55,708	26,214	29,181	52.4	26,387	47.4
	광역교통시설특별회계	192,199	132,987	134,909	70.2	99,566	51.8
	일 반 회 계	719,605	719,605	-	0.0	-	00.0

## II. 도시철도 확충 계획

### 1 도시철도(경전철)

#### 1-1 동북선

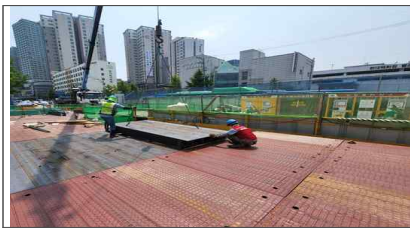
도시철도서비스 불편지역인 동북권 지역의 대중교통 접근성 제고

##### 사업개요

- 위 치 : 왕십리역(2호선)~고려대역(6호선)~상계역(4호선)
- 규 모 : 연장 13.4km, 정거장 16개소, 차량기지 1개소
- 사업기간 : '21. 7. ~ '26. 7.
- 총투자비 : 1조 6,162억원 (기투자 1,799억원, '22년 1,837억원, 향후 12,526억원)  
- 재정사업비 8,299억원(국비 1,704, 시비 6,595), 민자사업비 7,863억원  
▶ 총투자비(1조 6,162억원) = 총사업비(14,361) + 보상비(1,129) + 시설부대비 등(672)

##### 추진실적 (공정률 14.2%, '22. 10월 기준)

- 차량기지 토지 인도 · 지장물 철거 완료
- 복공, 흙막이 가시설, 터널 굴진 등 진행 중



복공 작업(107정거장)



터널 굴진(115환기구)



굴착 및 흙막이 가시설(차량기지)

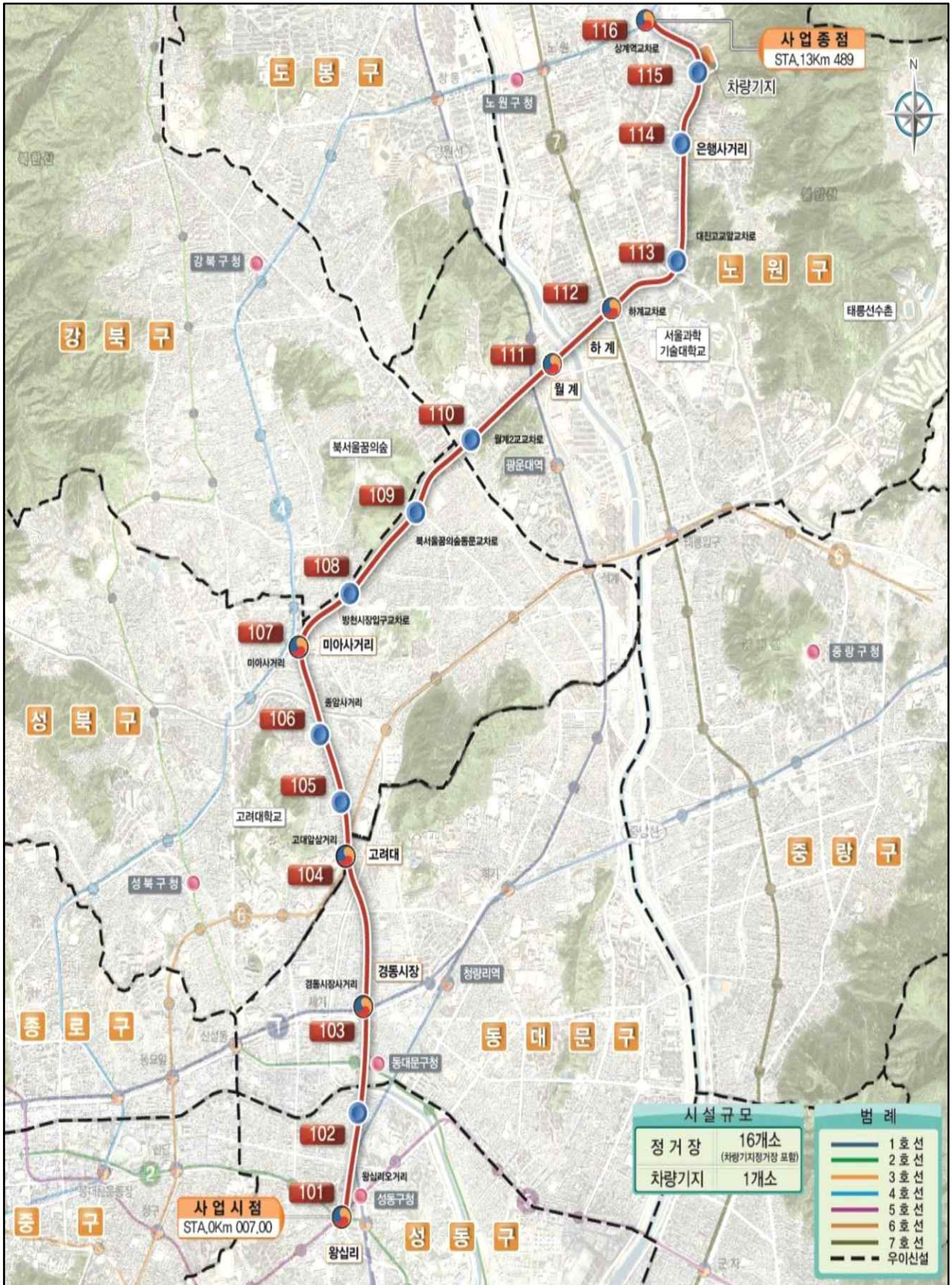
##### 향후계획

- '23. 6. : 복공 완료
- '24. 7. : 터널 완료
- '25. 12. : 정거장 등 주요구조물 완료 예정
- '26. 7. : 철도종합시험운행 완료 · 준공 예정

작성 자

도시철도사업부장 : 이 철 ☎ 772-7030 동북선1과장 : 안덕용 ☎ 7033 담당 : 박중모 ☎ 7151

□ 위치도



## 1-2 위례선(트램)

대규모 개발 지역인 위례신도시의 교통편의 제고를 위해 마천역(5호선)~복정역(8호선), 남위례역(8호선)을 연결하는 도시철도(트램) 사업 추진

### □ 사업개요

- 위 치 : 마천역(5호선) ~ 복정역(8호선, 본선) · 남위례역(8호선, 지선)
- 규 모 : 연장 5.4km, 정거장 12개소, 차량기지 1개소
- 사업기간 : '19. 8. ~ '25. 9.
- 총사업비 : 2,614억원(LH·SH 분담금)  
(기투자 109억원, '22년 현액 132억원, 향후 2,373억원)

### □ 추진실적

- '14. 5. : 위례신도시 광역교통개선대책 확정(국토교통부)
- '18.12. : 타당성 조사 비대상 사업 결정(국토교통부)
  - 민간투자법에 따른 적격성조사를 거친 사업이므로 타당성조사 비대상사업으로 결정
- '19. 5. : 공공주도사업 추진을 위한 업무협약 체결(국토부/서울시/LH 등 7개기관)
- '19. 7. : 중앙 투자심사 완료, 기본계획 발주
- '20.10. : 기본계획 승인
- '21. 3. : 건설기술(입찰방법)심의 - 설계시공일괄입찰(T/K)
- '21. 5. : 입찰공고(조달청)
- '21.12. : 실시설계 적격자 선정 및 1차 공사(우선시공분) 착수
- '22. 4. : 현장 가설사무실 설치 완료
- '22. 6. : 실시설계 제출
- '22. 7. : 사업계획승인 신청(국토교통부)
- '22. 10. : 본 착공을 위한 사전 행정절차 이행 중(교통소통대책/하천점용/도로굴착/지장물 이설 유관기관 협의 등)

### □ 향후계획

- '22. 11. : 사업계획 승인 및 본공사 착공 예정

작성 자

도시철도설계부장 : 정대현 ☎772-7020 경전철설계과장 : 박범진 ☎7023 담당 : 김용태 ☎7149  
도시철도사업부장 : 이 철 ☎772-7030 위례선과장 : 김상용 ☎7032 담당 : 조규영 ☎7171



## 2

## 도시철도(중전철)

### 2-1 8호선 연장(별내선)

수도권 동북부 지역의 대중교통 이용 편의증진과 지역균형발전 도모 및 증가되는 광역교통 수요를 대비한 환경 친화적 교통인프라 구축

#### □ 사업개요

- 위 치 : 강동구 암사동(8호선 암사역)~한강(서울시계)~구리시 토평동
- 규 모 : 연장 3.72km, 정거장 1개소, 모란 차량기지 유치선(7편성)  
※ 경기도 구간 : 연장 9.19km(구리시 토평동~남양주시 별내동), 정거장 5개소
- 사업기간 : '17. 8. ~ '23.12.
- 총사업비 : 5,276억원(기투자 3,247억원, '22년 1,010억원, 향후 1,019억원)  
- 국비 1,178억원, 시비 1,178억원, 분담금(경기도,경기도시공사,LH) 2,920억원

#### □ 추진실적 (공정률 91.5%, '22. 10월 기준)

- 정거장 및 본선 구조물 완료
- 정거장 출입구 및 환기구 공사 중
- 본선 궤도 공사 및 정거장 건축·기계·전기 및 시스템 공사 중



#### □ 향후계획

- '23.12. : 공사 준공 예정



# □ 위치도



## <서울시 구간>



## 2-2 9호선 4단계

도시철도 9호선 4단계 연장건설로 도시철도 이용효율 향상과 지역주민 교통편의 증진 및 지역 간 균형발전 도모

### 사업개요

- 위 치 : 중앙보훈병원~고덕역(5호선)~고덕강일1지구
- 규 모 : 연장 4.1km, 정거장 4개소
- 사업기간 : '18. ~ '28.
- 총사업비 : 6,408억원('22년 예산 : 217억원)
  - 국비 2,205억원, 시비 3,307억원, SH(교통개선분담금) 896억원

### 추진실적 (실시설계 및 우선시공분 공사 중)

- '12.12. : 고덕·강일 보금자리주택지구 광역교통개선대책 반영
- '15. 6. : 서울특별시 10개년 도시철도망구축계획 반영
- '18. 5. : 예비타당성조사 통과
- '20. 3. : 총사업비 협의 완료(기획재정부)
- '20. 4. : 기본계획 승인(국토교통부)
- '20.12. : 입찰공고(조달청)
- '21. 7. : 2공구 실시설계적격자 선정
- '21. 8. : 2공구 우선시공분 착공
- '21.11. : 1, 3공구 실시설계적격자 선정
- '21.12. : 1, 3공구 우선시공분 착공
- '22. 8. : 사업계획 승인 신청(국토교통부)
- '22.10. : (설계) 사업계획 승인 신청에 따른 관계기관 협의 중  
(공사) 각종 인허가 및 지장물 이설 관련 관계기관 협의 중

### 향후계획

- '22.11 : 사업계획승인 및 본공사 착공 예정

작성 자

도시철도설계부장 : 정대현 ☎772-7020 도시철도설계과장:강명석 ☎7022 담당:이민호 ☎7141  
도시철도토목부장 : 류용열 ☎772-7040 토목1과장 : 권순환 ☎7041 담당:이형일 ☎7210

□ 위치도



### 3

## 영동대로 지하공간 복합개발

광역급행철도(삼성동탄, GTX-A·C)와 도시철도 2,9호선 및 위례신사선, 지상 버스를 하나로 묶는 대중교통 복합환승센터 구축 및 공공·상업공간 조성

### □ 사업개요

- 위 치 : 코엑스 사거리(9호선 봉은사역)~삼성역 사거리(2호선 삼성역)
- 규 모 : 복합환승센터 580m(지하5층), 철도터널 420m
- 사업기간 : '21. ~ '28.
- 총사업비 : 1조 7,459억원('22년 사업비 : 2,061억원)
  - 국비 2,030억원, 시비 1,090억원, 민자 2,358억원, 교통분담금 2,061억원, 공공기여 9,920억원
- 관련노선 : 삼성동탄선, GTX-A·C, 위례신사선, 지하철 2,9호선

### □ 추진실적

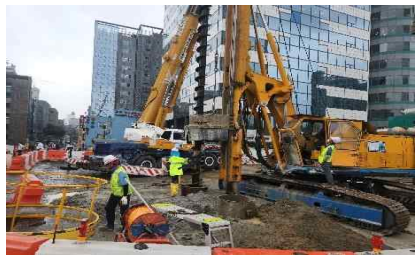
- '17. 8. : 영동대로 통합개발 기본계획 수립(시장방침 제139호)
- '17.10. : 국제설계공모
- '19.10. : 광역복합환승센터 지정 및 사업시행자 고시(도시교통실)
- '20.12. : 토목 1·3·4공구 실시설계적격자 선정(2공구 '21.3월)
- '21. 2. : 토목 1·3·4공구 우선시공분 공사 계약(2공구 '21.5월)
- '22. 9. : 건축·시스템공사 발주
- '22.11. : 토목 1~4공구 우선시공분 공사 중



1공구 지중연속벽



2~3공구 지중연속벽



4공구 본선환기구 시컨트파일

### □ 향후계획

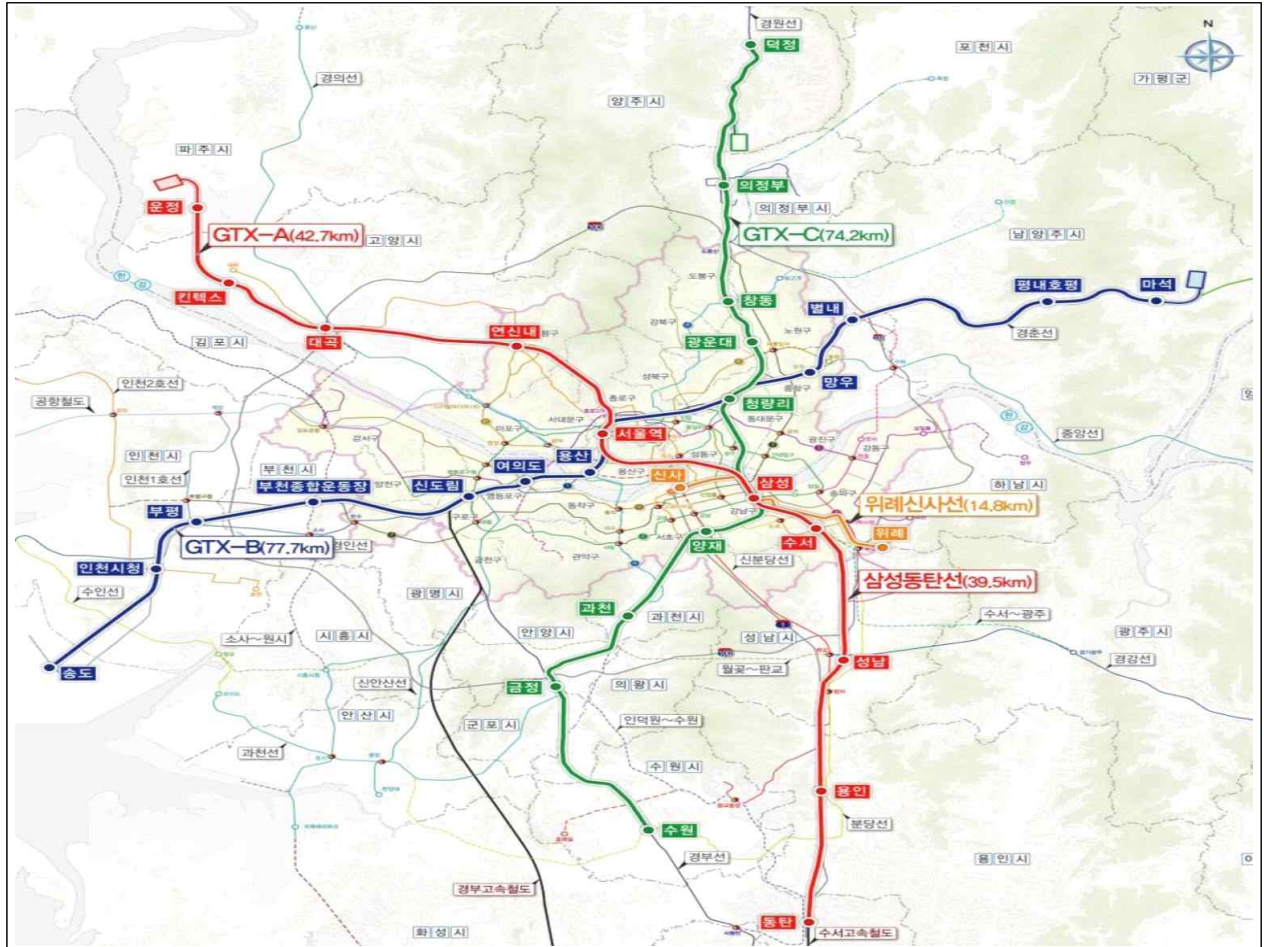
- '23. 5. : 건축·시스템공사 실시설계적격자 선정, 실시설계 추진
- '28. 4. : 공사 준공 예정

□ 위치도 및 조감도



## □ 유관사업 노선계획

### ○ 노선도



### ○ 추진내용

사업명	구간	연장 (km)	사업비 (억원)	기간	추진현황	비고
삼성동탄선	삼성~동탄 (3개 정거장)	39.5	19,408	'14~'23	- 1~5공구 공사 중 ( '16.10.~'19.3. 공구별 착공 )	재정
GTX-A	윤정~삼성 (5개 정거장)	43.6	29,017	'17~'24	- 1~6공구 공사 중('19.7. 착공)	민자
GTX-C	덕정~수원 (10개 정거장)	74.8	43,857	'19~'27	- 예비타당성 완료('18.12.) - 기본계획 고시('20.12.) - 우선협상대상자 선정('21.6.)	민자
위례신사선	위례~신사 (11개 정거장)	14.7	14,847	'18~'28	- 우선협상대상자 선정('20.1.) - 실시협약 체결 추진 중	민자

## 4

# 진접차량기지 건설

창동 차량기지를 남양주시 진접으로 이전하여 수도권 동북부 지역 개발 도모

### □ 사업개요

- 위 치 : 남양주시 진접읍 금곡리 일원 / 서울시 노원구 상계동 일원
- 규 모 : 차량기지 197,400 $m^2$ , 입출고선 4.9 $km$ , 창동차량기지 철거 1식
- 사업기간 : '18. 12. ~ '25. 12.
- 총사업비 : 5,134억원(기투자 1,486억원, '22년 1,212억원, 향후 2,436억원)  
※ 4호선 연장 본선(당고개 ~ 진접) 개통('22. 3.19. 국가철도공단 시행)

### □ 추진실적 (공정률 38.9%, '22. 10월 기준)

- 차량기지 진입도로(B=10m, L=1.14 $km$ ) 개설 완료
- 차량기지 토공 및 구조물 공사 중(공동구, 절·성토 옹벽, 검수고 기초파일 등)
- 입·출고선 단선 및 복선터널 총 4.9 $km$ 중 4.1 $km$  굴진 중



차량기지(토공, 구조물) 공사



단선터널 공사



복선터널 공사

### □ 향후계획

- '24. 12. : 진접차량기지 공사 완료 예정
- '25. 12. : 창동차량기지 철거 완료 예정

작성 자

도시철도토목부장 : 류용열 ☎772-7040 토목2과장 : 박형복 ☎7042 담당 : 김윤수 ☎7221



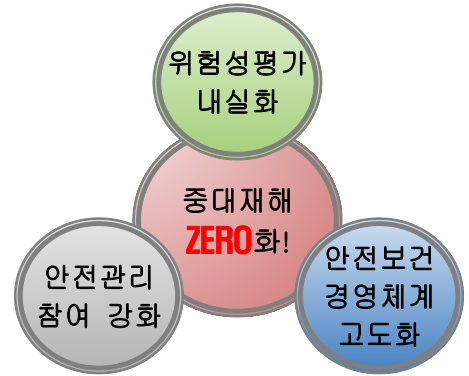


# III. 건설현장 안전관리 등

## 1 중대재해처벌법 시행에 따른 안전관리 추진방안

### □ 2022년도 안전보건경영 목표

- 목표 : 중대재해 ZERO화 !
  - 안전보건을 최우선으로 하는 건설공사 추진
    - ▶ 위험성평가 내실화
    - ▶ 안전관리 참여 강화
    - ▶ 안전보건경영체계 고도화



### □ 추진방향

- KOSHA-MS 기반으로 중대재해 예방 및 근로자 안전 증진
- 현장 관계자 모두가 참여하는 안전교육을 통해 안전문화 확산
- 위험요인 사전검토 및 시스템 통제로 공사과정의 위험 요인을 사전제거

### □ 세부추진실적('22.10월 기준)

- 안전보건경영체계의 조기 정착 및 확대 추진
  - 위험성 평가 내실화를 위한 월 2회 점검·평가 실시(491회)
- 현장중심의 눈높이 맞춤형 안전교육 시행
  - 신규공사장 안전기술지도(5회), 찾아가는 안전교육(111회), 안전사고 대비 모의훈련(131회)
- 위험공종 현장은 기술 컨설팅 시행
  - 흙막이가시설(34회), 거푸집 동바리 콘크리트 타설(6회), 중량물 설치·해체(13회)

공사관계자 안전 직무역량 강화교육

- 교육대상 : 공사관리관, 건설사업관리 기술자 등 공사 관계자
- 교육내용
  - 감리자, 시공자별 특성에 적합한 계층별 교육 및 수준 평가
  - 건설안전기본지침, 건설공사장 중대재해 사례와 재발방지 대책
  - 도시기반시설본부 안전관리 지침 교육
- 추진실적 : 2022년 상반기 교육 시행 (58회, 953명)

 정기 안전점검 실시

- 분야별 외부 전문가 합동 안전점검
  - 점검 내용
    - 공사현장 안전관리 매뉴얼이 현장에서 제대로 적용되고 있는지 검토
    - 분야별(구조, 토질, 안전, 품질) 전문가들을 적극 활용하여 전문지식이 필요한 설계상세도, 공법적용현황 등 분야
    - 기타 안전관련 준수사항 점검
  - 시행 방법
    - 안전관리과 : 1~2회/월 이상(2인1조 편성 운영)
      - ※ 현장 특성에 따라 외부위원 합동점검
    - 공사부서 : 1~2회/월 이상(공사관리관 1회, 합동점검 1회)
  - 점검 및 조치 현황 (22.10월 기준)

년 도	점검대상공사장 (개소)	정기점검 (본부 안전점검반)		비 고
		점검횟수	지적건수	
2022	65	469	2,105	지적사항에 대하여 7일 이내 조치 중

 건설사업관리단, 현장 안전관리자 일일 안전점검 체계유지

- 안전관리과 및 공사관리관 현장 점검 시 감리일지 및 시행여부 확인