

제 333 회 정례회  
보건복지위원회

## 2025 주요업무보고

2025. 10.

서울아이발달지원센터

# I . 일반 현황

## 1 시 설 현 황

- ☐ 시 설 명 : 서울아이발달지원센터(센터장 : 박은아)
- ☐ 소 재 지 : 서울시 동작구 노량진로10, 2층(대방동, 여성가족플라자)
- ☐ 개 소 일 : '23.6.8.
- ☐ 운영법인 : 좋은아이연구원(대표 : 정희승)
- ☐ 설립목적
  - 영유아의 발달 관련 상담, 발달지연 영유아 선별 및 연계
  - 발달지연 예방의 중요성과 인식개선을 위한 교육 실시 및 특성화 프로그램 운영
- ☐ 설립근거
  - 서울특별시 영유아 발달지원에 관한 조례 제8조, 제9조
  - 서울특별시 행정사무의 민간위탁에 관한 조례 제11조
- ☐ 주요사업
  - 영유아의 발달지연 조기 발견, 심층검사, 상담 및 치료연계
  - 부모·아동 발달지연예방프로그램 교육 및 발달자문단 운영
  - 도움필요 아동 대상 발달도움 코칭프로그램 운영

## ☐ 주요연혁

- '23.06. 서울아이발달지원센터 개소식
- '23.06. 찾아가는 어린이집/온라인 심리발달선별검사 사업 개시
- '23.08. 심화평가/발달지연예방프로그램 개시
- '23.11. 지역사회연계기관 협약식
- '24.04. 홈페이지(www.seoul-i.kr) 오픈
- '24.04. 2024 대한민국 어린이 박람회 참여
- '24.06. 센터 개소 1주년 기념식 및 특별 강의
- '24.07. 발달놀이터 지역거점 확대 실시시행
- '25.04. 온라인 스크리닝 검사(3세~취학전) 사업 개시
- '25.06. 부모코칭 프로그램 사업 개시

## ☐ 시설현황

- 위 치: 서울시 동작구 노량진로 10, 서울가족플라자 2층
- 전체면적: 총 271 $m^2$ (온라인상담실, 집단상담실, 평가실, 사무실 등)
- 시설현황



대기실



상담/평가실



집단활동실



회의실



온라인상담실

## 2

## 예산 현황

☐ 수입현황

('25. 9월말 기준 / 단위 : 천원)

구 분	예산액 (A)	수입액 (B)	징수율	징수부진사유(향후 계획)
			B/A	(징수율 70%이하 사업)
총 계	1,515,741	1,515,741	100%	
소 계	1,515,741	1,515,741	100%	
민간위탁금	1,464,391	1,464,391	100%	
민간위탁사업비	51,350	51,350	100%	

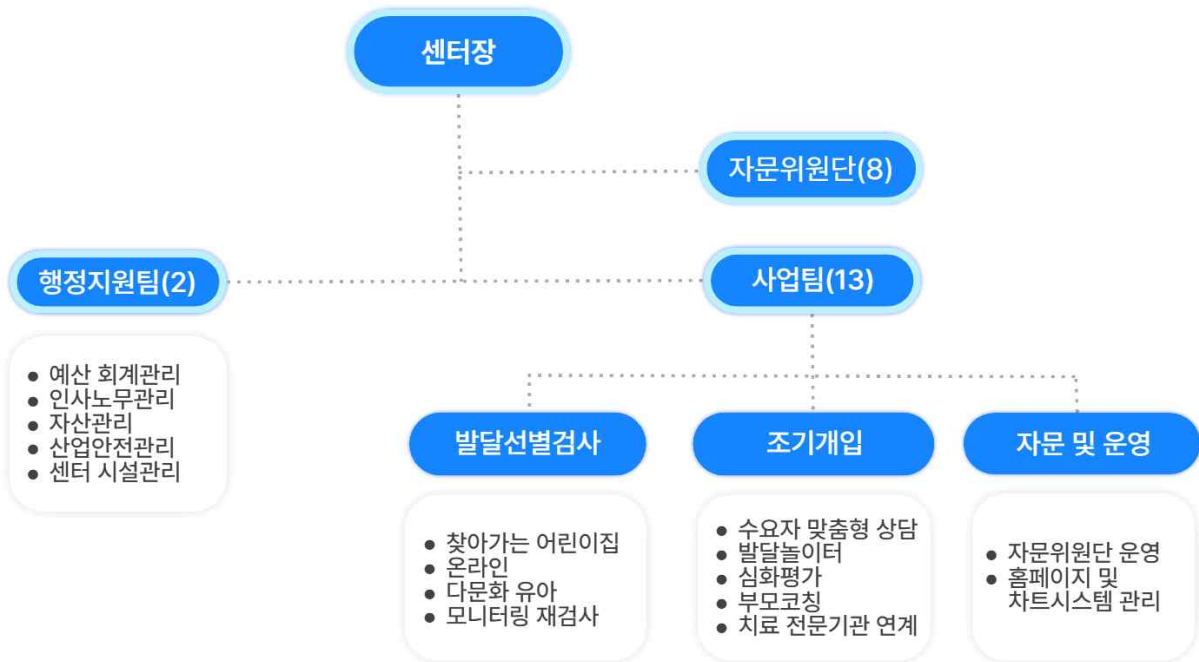
☐ 지출현황

('25. 9월말 기준 / 단위 : 천원)

구 분	예산액 (A)	지출액 (B)	집행률	집행부진사유(향후 계획)
			B/A	(집행률 70%이하 사업)
총 계	1,515,741	968,665	63.9%	
소 계	1,515,741	968,665	63.9%	
인건비	1,017,201	714,161	70.2%	
운영비	88,055	54,797	62.2%	관리비 등 매월 지급하는 항목이 있어 연내 집행 완료 가능
사업비	359,135	186,820	52.0%	어린이집 신학기 일정 고려하여 사업 진행 및 하반기 신규 프로그램 신설 운영
자본형성사업비	51,350	12,887	25.1%	홈페이지 유지보수 및 고도화 작업은 하반기에 진행되며 연내 집행 완료 가능

### 3 조직 및 인력

#### □ 조 직 : 2개팀



#### □ 인 력 : 정원 16명 / 현원 17명

- '25년 : 현원 17명(퇴직 1명 / 육아기 단축 근무 대체 인력 2명)

('25. 9. 30. 기준, 단위 : 명)

구분	총원	센터장	행정원	사업팀장	책임 상담사	선임 상담사	상담사
정원(현원)	16(17)	1(1)	2(2)	1(1)	1(1)	2(2)	9(10)

☐ 법인현황

- 법 인 명 : 좋은아이연구원
- 설 립 일 : '14.12.29
- 소 재 지 : 서울시 성동구 아차산로 67-16, 906호(성수동2가)
- 대 표 자 : 정희승

☐ 법인이념

- 설립목적
  - 영유아들이 다양한 가능성과 타고난 잠재력을 마음껏 발휘하며 성장하도록 교육적, 심리적 지원을 제공함과 동시에 이들을 돕기 위한 제도와 정책 등의 개선을 위해 연구 및 개발하고, 이를 현장에 적용하기 위한 학술 활동을 촉진하며, 회원 상호 간의 협력 증진을 도모하는 등 아이들 발달 증진에 기여함을 목적으로 함.
- 주요사업
  - ADHD 아동의 일상생활 수행을 도와주는 보이스 기반 앱 개발 연구 협력
  - 아동심리전문가와 함께하는 비대면 육아가이드 제작
  - 서울시 민간위탁 사업(서울아이발달지원센터) 수탁운영
  - 국공립 어린이집(장애통합) 수탁운영

## II . 운영 방향

### 1 운영비전 및 방향

#### ☐ 비전 및 목표

- 영유아의 건강한 성장발달 지원을 위한 선제적 선별검사 등 전문적인 심리상담 서비스 제공
- 영유아 발달문제 조기 발견 및 발달촉진 프로그램을 통해 조기개입할 수 있는 시스템 구축하여 발달 정상화 지원

#### ☐ 추진 방향

설립목적	사업추진방향
영유아의 발달 상담 발달지연 영유아 조기선별 및 연계	<ul style="list-style-type: none"><li>• 발달선별검사에 대한 접근성 강화를 위해 어린이집으로 전문가가 직접 방문하여 1:1로 검사하는 사업 추진 [찾아가는 어린이집 발달 선별검사]</li><li>• 가정교육 중인 영유아도 발달선별검사를 동일하게 받을 수 있도록 [온라인 발달선별검사 및 상담] 추진</li><li>• 발달선별검사를 받은 모든 대상자에게 검사결과의 이해도 제고 및 후속조치 안내 위해 수요자 맞춤형 상담 제공</li><li>• 지역사회 치료전문기관 협약 및 연계</li></ul>
발달지연 예방의 중요성과 인식개선을 위한 교육 및 특성화 프로그램	<ul style="list-style-type: none"><li>• 영유아의 발달 특성을 이해하고 발달지연 위험신호를 인지할 수 있도록 부모 대상 세미나 추진</li><li>• 관찰 필요로 선별된 영유아의 부모에게 발달과 상호작용의 중요성과 인식개선을 통해 가정에서도 발달촉진 및 예방활동을 할 수 있는 [발달놀이터] 추진</li><li>• 도움 필요 영유아의 영역별 발달상태를 확인하고 빠르게 치료받을 수 있도록 [심화평가] 추진</li><li>• 심화평가를 받은 영유아의 특성에 맞는 상호작용 방법을 직접 코칭 받을 수 있는 [부모-유아 상호작용 코칭 프로그램] 추진</li></ul>

## 2

## '25년 운영계획

☐ '25년 주요사업 추진실적

('25.9월말 기준)

사업명	사업대상	목표(명)	실적(명)	달성률
1. 발달선별검사				
1) 찾아가는 어린이집 발달선별검사 (다문화 포함)	어린이집 1,2세반 영유아	4,500	3,276	72.8%
2) 온라인 발달선별검사	18~36개월	520	532	102.3%
3) 온라인 스크리닝검사	36개월~미취학	1,000	500	50%
2. 후속조치(조기개입)				
1) 수요자 맞춤형 상담	발달선별검사 참여자	350	475	135.7%
2) 지역거점형 발달놀이터	발달선별검사 결과 관찰 필요	350	302	86.3%
3) 치료전문기관 연계	발달선별검사 결과 도움 필요	필요시	17개소	-
4) 심화평가	발달선별검사 결과 도움 필요	160	111	69.4%
5) 부모코칭프로그램	심화평가를 완료한 대상자	50	33	66.0%



### III. '25년 주요업무 추진 현황

1	발달선별검사	
	1) 찾아가는 어린이집 발달선별검사	
	2) 온라인 발달선별검사	
	3) 온라인 스크리닝 검사	
2	조기개입	
	1) 수요자 맞춤형 상담	
	2) 발달놀이터	
	3) 치료 전문기관 연계	
	4) 심화평가	
	5) 부모코칭 프로그램	
3	발달자문단 운영	
	1) 발달자문단 운영	
4	홍보	
	1) 온/오프라인 홍보	

# **1. 발달선별검사**

- 1) 찾아가는 어린이집 발달선별검사**
- 2) 온라인 발달선별검사**
- 3) 온라인 스크리닝 검사**

# 1 찾아가는 어린이집 발달선별검사(다문화 포함)

## 사업개요

- 기 간 : '25년 1월 ~ 12월
- 대 상 : 서울시 어린이집 - 1세반('23년생), 2세반('22년생) 원아  
※ 다문화영유아 : 가정보육하는 영유아도 포함
- 내 용
  - 전문검사자가 어린이집에 방문하여 아동과 1:1로 검사 진행
    - 발달선별검사 후 정상발달, 관찰이 필요한 발달, 도움이 필요한 발달로 분류 후 맞춤형 후속조치 지원
    - 다문화 영유아 : 가족센터나 다문화통합어린이집에도 방문하여 검사 실시
  - 결과보고서 및 4개국어 발달가이드 제공(한국어, 영어, 중국어, 베트남어)
    - 희망자 결과상담 진행
- 소요예산 : 196,303천원

## 추진실적

- 369개소 3,276명 검사 진행

('25. 9월말 기준)

검사 인원	결과	분석 중	● 도움		● 관찰		● 정상	
			인원	비율	인원	비율	인원	비율
3,276	2,936	340	73	2.49%	429	14.61%	2,434	82.9%

\*다문화 영유아 검사 실적 포함

## ○ 예산집행 현황

('25. 9월말 기준, 단위 : 천원)

사 업 명	예산액	집행액	집행률	비 고
계	196,303	116,903	59.6%	
찾아가는 어린이집 발달선별검사	156,708	92,185	58.8%	통계비 및 평가회 비용 4분기 집행 예정
찾아가는 다문화 영유아 발달선별검사	39,595	24,718	62.4%	다문화 가이드북 2세 추가 제작비, 4분기 지급 예정

## 향후추진계획

- 만2세반 검사 시범 실시 : '25.10~11월
- 만족도 조사, 사업성과 분석 및 평가 : '25.11~12월

## 2 온라인 발달선별검사

### 사업개요

- 기 간 : '25년 1월 ~ 12월
- 대 상 : 서울시 거주 가정보육 18~36개월 영유아  
(재원 중인 어린이집에서 발달검사를 신청하지 못한 경우도 포함)
- 내 용
  - 1차(발달설문 및 상담), 2차(발달과제영상 업로드 및 상담) 진행
    - 개별 온라인 홈페이지 신청, 화상상담 진행, 결과 맞춤형 후속지원
  - 관찰 필요 결과를 받은 영유아는 6개월 후 재검사 진행
- 소요예산 : 29,501천원

### 추진실적

- 총 532건 검사 진행

('25. 9월말 기준)

검사 인원	결과	분석중	● 도움		● 관찰		● 정상	
			인원	비율	인원	비율	인원	비율
532	532	-	73	13.7%	93	17.5%	366	68.8%

- 예산집행 현황

('25. 9월말 기준, 단위 : 천원)

사 업 명	예산액	집행액	집행률	비 고
온라인 발달선별검사	29,501	9,708	31.3%	통계비, 클라우드 사용료, 4분기 집행 예정

### 향후추진계획

- 월별 온라인 검사 신청 접수 및 추진 : '25.10~11월
- 만족도 조사 실시 : '25.11~12월
- 사업성과 분석 및 평가 : '25.12월

### 3 온라인 스크리닝 검사 신규

#### 사업개요

- 기 간 : '25년 4월 ~ 12월
- 대 상 : 서울시 생활권자 만 36개월~취학전 아동
  - ※ 생활권자 : 아동이 서울시 어린이집, 유치원 재원 또는 부모가 서울시 직장 재직
- 내 용
  - 홈페이지에서 부모가 설문지 작성, 설문검사 실시
    - '25년부터 온라인 부모 작성형 검사를 만 3세 이상까지 확대하여 실시
  - 검사 완료 즉시 결과 확인 가능, 희망자 결과상담 제공
  - 도움 필요 아동은 후속조치 제공(심화평가)
- 소요예산 : 11,000천원

#### 추진실적

##### - 500명 검사 진행

( '25.9월말 기준)

검사 인원	결과	분석중	● 도움		● 관찰		● 정상	
			인원	비율	인원	비율	인원	비율
500	500	-	139	27.8%	34	6.8%	327	65.4%

##### ○ 예산집행 현황

( '25.9월말 기준, 단위 : 천원)

사 업 명	예산액	집행액	집행률	비 고
온라인 스크리닝검사	11,000	6,060	55.1%	기관 대상 홍보비, 만족도 조사비용, 4분기 집행예정

#### 향후추진계획

- 기관 단체신청 검사 시범 실시 : '25.10~11월
- 만족도 조사 실시 : '25.11~12월
- 사업성과 분석 및 평가 : '25.12월

## **2. 조기 개입**

- 1) 수요자 맞춤형 상담**
- 2) 발달놀이터**
- 3) 치료전문기관 연계**
- 4) 심화평가**
- 5) 부모코칭 프로그램**

# 1 수요자 맞춤형 상담

## 사업개요

- 기 간 : '25년 1월 ~ 12월
- 대 상 : 찾아가는 발달선별검사/온라인 스크리닝 검사/심화평가 후, 결과 상담 희망자
- 내 용
  - 검사 결과에 따른 맞춤형 상담 제공(결과지 해석 및 양육상담)
  - 홈페이지 희망일 신청 및 유선상담
  - 필요 시 치료전문기관 연계
- 소요예산 : 7,800천원

## 추진실적

- 총 475명 상담 진행 (’25.9월말 기준)

찾아가는 어린이집 발달선별검사	심화평가	온라인 스크리닝검사
207명	45명	223명

- 예산집행 현황

(’25.9월말 기준, 단위 : 천원)

사 업 명	예산액	집행액	집행률	비 고
수요자 맞춤형 상담	7,800	1,837	23.6%	후속조치 안내 브로셔 제작 예정

## 향후추진계획

- 월별 상담 신청 접수 및 추진 : ’25.10~12월
- 만족도 조사 실시 : ’25.11~12월
- 사업성과 분석 및 평가 : ’25.12월

## 2 발달놀이터

### 사업개요

- 기 간 : '25년 1월 ~ 12월
- 대 상 : 발달선별검사 결과 관찰이 필요한 발달 영유아+양육자
- 내 용
  - 영유아+양육자가 함께 발달 촉진 놀이에 참여하는 집단 프로그램
    - 양육자와 영유아 1쌍으로 7팀씩 주1회(토) 월 4회기 진행
- 장 소
  - 총 8개소(지역거점형 365열린어린이집/공공도서관 및 본 센터)
- 소요예산 : 63,250천원

### 추진실적

- 총 302명 참여

(’25.9월말 기준)

	총	2월	4월	5월	6월	7월	8월	9월
합계	302	28	50	44	46	40	28	66
거점	166	28	26	18	16	20	28	30
지역	136	-	24	26	30	20	-	36

#### ○ 예산집행 현황

(’25.9월말 기준, 단위 : 천원)

사 업 명	예산액	집행액	집행률	비 고
발달놀이터(거점+지역)	63,250	32,078	50.7%	매월 프로그램 및 4분기 평가회 진행

### 향후추진계획

- 프로그램 신청 및 접수 : '25.10~12월
- 만족도 조사 실시 : '25.11~12월
- 사업성과 분석 및 평가 : '25.12월



### 3 치료 전문기관 연계

#### 사업개요

- 기 간 : '25년 1월 ~ 12월
- 대 상 : 발달선별검사 결과 도움 필요한 영유아 및 치료 연계 희망자
- 내 용
  - 치료가 필요하거나 치료 연계 희망자에게 치료 전문기관을 연계하여 신속한 조기개입 지원
  - 25개구 자치구별 영유아 발달 관련 치료 전문기관 자격기준 심사 후 협약 체결, 양육자와 연계
- 소요예산 : 2,750천원

#### 추진실적 ('25. 9월말 기준)

- '25년 12개 자치구, 17개 기관과 협약
- '23년 개소 이후, 총 25개 자치구, 89개소 협약, 연계 중
- '25년, 21개 기관, 89명 연계(연계율 11.5%)
- 예산집행 현황

('25. 9월말 기준, 단위 : 천원)

사 업 명	예산액	집행액	집행률	비 고
치료 전문기관 연계	2,750	1,165	42.4%	만족도 조사 및 평가회 4분기 진행

#### 향후추진계획

- 치료 전문기관 연계 : '25.10~12월
- 만족도 조사 실시 : '25.11~12월
- 사업성과 분석 및 평가 : '25.12월

## 4 심화평가

### 사업개요

- 기 간 : '25년 1월 ~ 12월
- 대 상 : 발달선별검사 결과 도움이 필요한 영유아,  
방문간호사 사업을 통해 발달문제 의심으로 연계된 영유아
- 내 용
  - 영유아-양육자 상호작용 및 전반적인 발달 심층평가 진행
    - 영유아-양육자 센터 내방(평가 약 3시간 소요)
  - 양육자 면담을 통한 개별 맞춤형 치료 제안
    - 필요 시 바우처 신청을 위한 소견서 제공
- 소요예산 : 15,700천원

### 추진실적

- 총 111명 참여

(’25.9월말 기준)

참여대상	계	찾아가는 어린이집	온라인 발달검사	재검사	온라인 스크리닝	방문간호사
인원	111명	25명	21명	12명	36명	17명
비율	100%	23%	19%	11%	32%	15%

○ 예산집행 현황

(’25.9월말 기준, 단위:천원)

사 업 명	예산액	집행액	집행률	비 고
심화평가	15,700	8,812	56.1%	홍보비 및 평가회 비용, 4분기 집행예정

### 향후추진계획

- 월별 심화평가 신청 및 추진 : ’25.10~12월
- 만족도 조사 실시 : ’25.11~12월
- 사업성과 분석 및 평가 : ’25.12월

## 5 부모코칭 프로그램 신규

### 사업개요

- 기 간 : '25년 6월 ~ 12월
- 대 상 : 도움이 필요한 발달로 심화평가를 받은 영유아+양육자
- 내 용
  - 영유아+양육자 상호작용 1:1 실시간 전문가 코칭 지원
    - 영유아 개별 발달 수준에 맞는 상호작용 방법에 대한 맞춤형 코칭
  - 발달 관련 치료 및 양육코칭에 대한 경제적 부담 경감, 가정 양육 환경 개선
- 소요예산 : 26,015천원

### 추진실적 ('25. 9월말 기준)

- 총 33팀 참여
  - 사전/사후 양육 효능감 및 상호작용 평가를 통해 프로그램 효과성 검증
  - 만족도 조사 결과, 참여자 전원 100% 만족도 달성

#### ○ 예산집행 현황

('25. 9월말 기준, 단위 : 천원)

사 업 명	예산액	집행액	집행률	비 고
부모코칭 프로그램	26,015	7,711	29.6%	홍보비 및 사업 평가회 4분기 집행 예정

### 향후추진계획

- 프로그램 신청 및 진행 : '25.10~12월
- 만족도 조사 실시 : '25.11~12월
- 사업성과 분석 및 평가 : '25.12월

### **3. 발달자문단 운영**

# 1 발달자문단 운영

## 사업개요

- 기 간 : '25년 1월 ~ 12월
- 구 성 : 소아정신의학, 심리, 언어, 발달심리, 유아교육 등 각 전문분야별 외부 전문위원으로 구성(8명)
- 역 할
  - 조기선별 도구 및 조기개입 관련 사업 방향성 자문
    - 분야별 최신 연구 동향 및 영유아 발달 관련 사회적 흐름을 센터 운영에 반영가능하도록 자문
  - 도움 필요 아동 심화평가 대상자 선정 자문
- 운영방법 : 발달자문단 전체 회의 분기별 진행  
※ 심화평가 대상 선정 회의 별도 개최
- 소요예산 : 6,816천원

## 추진실적

- 발달자문단 운영 ('25.9월말 기준)
  - 정기회의(2건)
  - 도움 필요 아동 심화평가 대상자 선정 자문회의(5건)
- 예산집행 현황 ('25.9월말 기준, 단위: 천원)

사 업 명	예산액	집행액	집행률	비 고
자문 및 교육	6,816	2,546	37.4%	자문회의 4분기 집행예정

## 향후추진계획

- 발달자문단 회의 진행 : '25.10~12월
- 사업성과 분석 및 평가 : '25.12월

## 4. 홍보

### 1) 온/오프라인 홍보

# 1 온/오프라인 홍보

## 사업개요

- 기 간 : '25년 1월 ~ 12월
- 내 용

구분	온라인	오프라인
방법	<ul style="list-style-type: none"> <li>· 홈페이지</li> <li>· SNS 채널(카카오톡, 유튜브)</li> <li>· 언론보도</li> <li>· 유관기관 홈페이지 홍보 (서울시보육포털서비스, 몽땅정보만능키 등)</li> </ul>	<ul style="list-style-type: none"> <li>· 사업안내문 제작 및 배포</li> <li>· 유관기관 내 홍보물 비치 (장난감도서관, 서울형키즈카페)</li> <li>· 사업별 홍보물 제작 및 배포</li> <li>· 협약기관 안내문 및 홍보물 배포</li> <li>· 사업 공문 발송(주무부서 협조)</li> </ul>

## 추진실적

### ○ 온라인 홍보 추진

(’25.9월 말 기준)

				
홈페이지 운영	카카오톡 채널	유튜브 홍보영상	유관기관 홍보배너	언론홍보
활성사용자17,134건	조회수 2,116건	조회수 1,210건		38건

### ○ 오프라인 홍보 추진

- 사업 안내문 포스터 5종 4,700부 제작 및 배포
- 장난감도서관, 서울형키즈카페 3개소 홍보물 비치
- 사업별 홍보물 2,455건 제작 및 배포

## 향후추진계획

- 온/오프라인 홍보 추진 : '25.10~12월
- 사업성과 분석 및 평가 : '25.12월