

2018년 주요업무 보고

2018. 7. 19.

서울특별시 용인정신병원

서울특별시 용인정신병원 행정서비스헌장

서울특별시 용인정신병원 전 직원은 시민이 최고의 의료서비스를 받으실 수 있도록 아래와 같이 노력하겠습니다.

1. 우리는 모든 시민의 인격과 권리를 존중하며 사랑과 헌신의 마음으로 시민을 맞이하는 시민중심의 병원이 되도록 노력하겠습니다.
1. 우리는 시민에게 제공되는 진료내용을 상세하게 설명하며 진료와 관련된 개인정보를 보호하겠습니다.
1. 우리는 과잉진료와 부당청구를 근절하여 적절한 진료비용으로 시민의 부담을 덜어드리겠습니다.
1. 우리는 시민들이 병원이용에 불편함이 없도록 쾌적한 진료환경 조성에 최선을 다하겠습니다.
1. 우리는 시민의 경제적, 진료 외적인 이유로 진료를 거부하거나 기피하지 않도록 하겠습니다.
1. 우리는 공공의료사업을 지속적으로 추진하여 시민의 건강 자감이로서의 역할에 최선을 다하겠습니다.
1. 우리는 이와 같은 목표를 달성하기 위하여 『행정 서비스 헌장 이행기준』을 설정하고 성실히 실천할 것을 다짐합니다.

서울특별시 용인정신병원

I. 일반 현황

1 미션 및 비전

MISSION

우리는 최상의 의료서비스로 시민의 정신건강증진과
공공정신보건에 기여한다

VISION

혁신적 공공의료서비스로 봉사하는 정신건강병원
최상의 진료를 제공하는 정신건강 전문병원
환자와 직원이 중심이 되는 시민의 정신건강병원



2 시설 및 위치

소재지(본원) : 경기도 용인시 기흥구 중부대로 940

규 모 : 대지 3,306㎡, 건물 5,765㎡ (지상 5층, 지하 1층)

층	구분	층별배치
5F	사무실	원장실, 진료팀, 간호팀, 관리팀, 의무기록실, 보험심사실
4F	53병동(개방)	개방병실(3실 18병상)
3F	52병동(폐쇄,M)	80병상(8인실 6개, 6인실 4개, 4인실 2개)
2F	51병동(폐쇄,F)	80병상(8인실 6개, 6인실 4개, 4인실 2개)
1F	진료실	진료실, 프로그램실, 재활실습실, 전문요원실, 가족면회실, 방사선실, 임상검사실, 전산실, 약제실, 심전도실, 중앙정원 산책로
B1F	주방,식당	구내식당, 급식실

병 상 : 총 178병상

구분	계	1인실	2인실	3인실	4인실	5인실	6인실	8인실	9인실	10인실
병실	27	-	-	-	4	-	11	12	-	-
병상	178	-	-	-	16	-	66	96	-	-

의료장비 : 진단용 X-ray 등 19종 41점

기 능

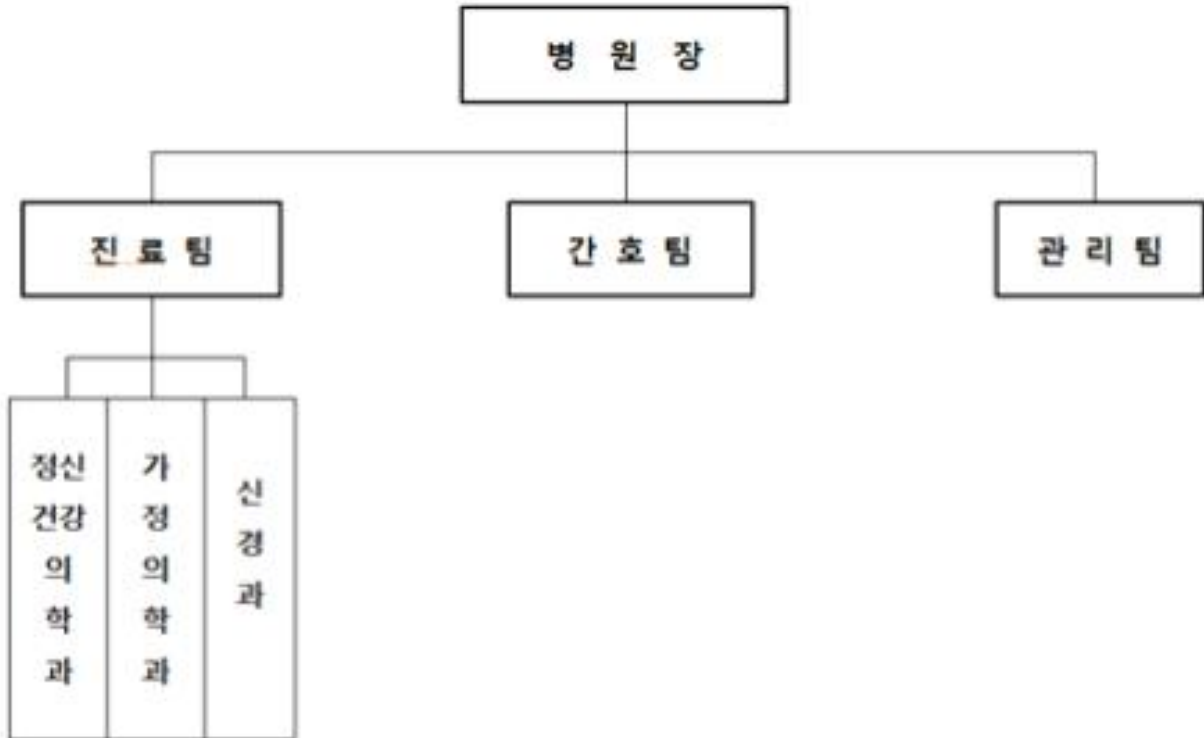
- 서울시 생활보호대상자 및 저소득층 정신질환자 중점진료
- 진료방법 개선으로 양질의 진료 제공
- 지역주민 정신과 응급진료 및 의료급여 대상자 기능 강화
- 환자를 위한 정신재활 프로그램 운영

3 주요연혁

- 1985.02 시립병원신축공사
- 1995.04 서울강남센터위탁운영
- 2005.01 서울광역정신보건센터위탁운영
- 2015.09 서울특별시·서울의료원 간 위수탁협약 체결
- 2015.10 응급진료체계 구축협약(용인 강남병원)
- 2016.05 병상규모변경허가(178병상)
- 2016.09 민간위탁운영재계약(2년간)
- 2016.12 시립병원 서비스 혁신사례 우수상 수상
- 2017.05 보건복지부 지정 진단의료기관 지정
- 2017.09 의료기관평가 인증 2주기 획득
- 2017.12 시립병원 서비스 혁신사례 수상
- 2018.02 안양 소년원 외래 왕진 사업 실시

4 조직 및 인력

□ 조직 : 3팀 3진료과



□ 인력 : 39명 (정원: 41명)

(2018.07.11. 기준)

계	병원장	의료직	간호직	약무직	보건직	관리직	기능직
39	1	4	20	1	4	8	1

※ 검직자 현황

- 총 10명 (의사2, 방사선사1, 의무기록사1, 임상병리사1, 영양사1, 사무관리사2, 정보처리사1, 전기기사1)

※ 정원 외 인력

- 용역직 18명 (보호사 10, 보안3, 미화3, 시설1, 원무1)

5 예산현황

□ 예산규모 : 4,970,398천원

○ 2017년 5,237,889천원 대비 △267,491천원, 5.1% 감소

(단위 : 천원, %)

수					지				
예산과목	입(세입)				예산과목	출(세출)			
	2018년	2017년	증감액	증감율		2018년	2017년	증감액	증감율
합 계	4,970,398	5,237,889	△267,491	△5.1	합 계	4,970,398	5,237,889	△267,491	△5.1
○ 의료수익	4,141,316	4,365,344	△224,028	△5.1	○ 의료비용	4,848,279	5,090,318	△242,039	△4.7
입원수익	3,816,803	3,651,314	165,489	4.5	인건비	2,610,401	2,694,254	△83,853	△3.1
외래수익	320,313	709,830	△389,517	△54.8	재료비	114,721	78,721	36,000	45.7
기타의료수익	4,200	4,200	-	-	관리운영비	2,123,157	2,317,343	△194,186	△8.4
○ 의료 외 수익	500,004	500,004	-	-	○ 의료외비용	3	3	-	-
수입이자	1	1	-	-	기부금	1	1	-	-
기부금수익	500,000	500,000	-	-	고정자산처분손실	1	1	-	-
임대수익	1	1	-	-	기타의료 외 비용	1	1	-	-
고정자산 처분이익	1	1	-	-	○ 특별손실	3	3	-	-
기타의료 외 수익	1	1	-	-	전기손익수정손실	1	1	-	-
특별이익	2	2	-	-	반환금	1	1	-	-
○ 자본수입	329,076	100,004	229,072	229	기타특별손실	1	1	-	-
자본잉여금	87,201	100,000	△12,799	△12.7	○ 예비비	10,000	10,000	-	-
투자자산	2	2	-	-	○ 자본적지출	112,113	137,565	△25,452	△18.5
고정자산 매각 수입 등	1	1	-	-	투자자산	2	2	-	-
○ 이월금	241,872	272,536	△30,664	△11.3	유형자산	112,108	137,560	△25,452	△18.5
					무형자산	2	2	-	-
					예비비	1	1	-	-

□ 수입예산 세부내역

(단위 : 천원, %)

항 목	2018년	2017년	증감액	증감율	비 고
합 계	4,970,398	5,237,889	△267,491	△5.1	
○ 의료수익	4,141,316	4365,344	△224,028	△5.1	
입원수익	3,816,803	3,651,314	165,489	4.5	○ 입원환자 진료수익 - 정신건강의학과(보험) 26,638명 X 75,652원 = 2,015,185원 - 정신건강의학과(보호) 38,332명 X 47,000원 = 1,801,618원
외래수익	320,313	709,830	△389,517	△54.8	○ 외래환자 진료수익 - 정신건강의학과 3,838명 X 68,433원 = 262,618원 - 가정의학과 2,558명 X 22,551원 = 57,695원
기타의료 수익	4,200	4,200	-	-	
○ 의료 외 수익	500,004	500,004	-	-	
수입이자	1	1	-	-	
기부금수익	500,000	500,000	-	-	
임대수익	1	1	-	-	
고정자산 처분이익	1	1	-	-	
기타의료 외 수익	1	1	-	-	
특별이익	2	2	-	-	
○ 자본적수입	329,076	100,004	229,072	229	
자본잉여금	87,201	100,000	△12,799	△12.7	
투자자산	2	2	-	-	
고정자산 매각 수입 등	1	1	-	-	
○ 이월금	241,872	272,536	△30,664	△11.3	

□ 지출예산 세부내역

(단위 : 천원, %)

항 목	2018년	2017년	증감액	증감율	비 고
합 계	4,970,398	5,237,889	△267,491	△5.1	
○ 의료비용	4,848,279	5,090,318	△242,039	△4.7	
인 건 비	2,610,401	2,694,254	△83,853	△3.1	
재료 비	114,721	78,721	36,000	45.7	
관리운영비	2,123,157	2,317,343	△194,186	△8.4	○ 복리후생비 ○ 여비교통비 ○ 통신비 ○ 전기수도료 ○ 연료비 ○ 세금과공과 ○ 소모품비 ○ 피복침구비 ○ 도서인쇄비 ○ 지급임차료 ○ 수신비 ○ 차량유지비 ○ 보험료 ○ 지급수수료 ○ 외주용역비 ○ 업무추진비 ○ 교육훈련비 ○ 교육연구잡비
○ 의료외비용	3	3	-	-	
기부금	1	1	-	-	
고정자산처분 손실	1	1	-	-	
기타의료 외 비용	1	1	-	-	
○ 특별손실	3	3	-	-	
전기손익수정 손실	1	1	-	-	
반환금	1	1	-	-	
기타특별손실	1	1	-	-	
○ 예비비	10,000	10,000	-	-	
○ 자본적지출	112,113	137,565	△25,452	△18.5	
투자자산	2	2	-	-	
유형자산	112,108	137,560	△25,452	△18.5	
무형자산	2	2	-	-	
예비비	1	1	-	-	

II. 주요 업무

I. 고객 중심 의료서비스 제공

1. 질 향상을 통한 경쟁력 강화

2. 정신보건의료 역량 강화

II. 병원 환경 및 안전 개선

3. 지속적 진료 환경 개선

III. 공공의료사업

4. 지역 연계 네트워크 강화

5. 시민·환자 중심 의료서비스 제공

1. 질 향상을 통한 경쟁력 강화

□ 의료기관평가 인증 유지를 통한 의료서비스 질 향상

○ 추진개요

- 의료기관평가 유지를 통하여 서비스 질 향상과 환자안전 수준 향상으로 양질의 의료서비스 제공
- 의료기관평가 유지를 통한 환자중심의 진료시스템 구축 및 구성원의 역량 강화
- 의료서비스 제공의 표준화와 안전한 환자 관리

○ 사업예산

(단위 : 천원)

구분	2018년	2017년	증감
의료기관평가인증 유지	1,500	-	1,500

○ 추진내용

- 의료기관 인증 유지
- 의료기관 인증 1주기 모니터링(2018년 12월)
- 표준화된 업무 프로세스 구축
- 환자안전과 질 향상을 위한 지표관리
- 필수 및 특성화 교육
- 입원 병동 시설 및 환경 점검
- 개선사항 점검 및 수정 사항 개선

□ QI 활동 강화

○ 추진개요

- 의료 질 향상과 환자중심 의료 제공을 위한 다양한 QI 활동으로 의료의 질 향상과 안전한 문화 조성

○ 사업예산

(단위 : 천원)

구분	2018년	2017년	증감
QI 활동 강화	750	750	-

○ 추진내용

- 부서별 QI 활동 지원 및 QI 경진대회 개최
 - QI 경진 대회 개최로 질 향상 활성화 및 전 직원 공유
- 지표 관리
 - 7항목 이상 지표 점검
 - 월 지표 관리 및 모니터링
- 적극적 환자안전 관리 노력
 - 환자안전의 날 행사
 - 환자안전 라운딩
- 의료질 향상 교육
 - 교육을 통하여 전직원 환자안전체계 구축 및 운영
 - 환자안전사고 예방 및 재발 방지를 위한 계획 수립
 - 질 향상 활동 정보 공유

□ 만성 질환자 및 정신장애인 인지·정서 재활 프로그램 운영

○ 추진개요

- 만성 정신장애인의 다양한 인지 저하 및 증상에 대한 맞춤형 재활프로그램 제공
- 질환별·개인별 맞춤형프로그램 제공으로 사회 적응 능력 향상
- 장기 재원 환자의 사회적응 능력 및 인지 기능 향상으로 성공적인 탈원화

○ 사업예산

(천원)

구분	2018년	2017년	증감
재활 프로그램 운영	4,800	4,800	-

○ 추진내용

- 재활프로그램
 - 정서 및 스트레스관리프로그램
 - 인지 재활프로그램
 - 운동 재활프로그램
 - 건강관리 프로그램 등
 - 자조 모임

2. 정신보건의료 역량강화

만성질환자 사회복귀를 위한 기초 다지기

- 추진개요 : 입원환자 대상의 사회복귀 지원 활동을 시행하여, 자발적 사회 복귀 욕구를 증진시킴으로써, 미충족 보건의료서비스 제공 및 증진
- 사업예산

(단위 : 천원)

구분	2018년	2017년	증감
만성질환자 사회복귀 지원	100	108	△8

- 추진내용
 - 재활 및 퇴원계획이 있는 입원환자 대상 회복 자조 프로그램 운영 (회복나눔, 웰니스)
- 추진목표

(단위: 건)

구분	자조모임			
	회복나눔		웰니스	
	횟수	인원	횟수	인원
2018년 목표	95	235	85	890
2017년 실적 (2017.11월 현재)	93	229	79	885

알코올 중독 환자 대상 집중적인 단주 개입

- 추진개요 : 입원 알코올 환자 대상으로, 단기 집중 단주 프로그램을 진행 함으로써, 반복되는 음주를 줄이는 연습과 관련 정보 제공
- 사업예산 : 비예산
- 추진내용
 - 한국형동기강화치료프로그램(MATCH)의 위기중재 부분 활용
 - 알코올에 대한 이해 및 건강에 해로운 점 등 관련 정보 제공
- 추진목표
 - 알코올 진단에 의해 입원한 환자 대상 1인 2회 이상 개별 상담 시행
 - 개입 사전, 사후 평가 시행(척도 활용)

작성자 | 관리팀장 : 최철진 (031-284-4012) 기획담당 : 이상협 (031-284-4016)

□ 직원 교육 강화

○ 추진개요

- 직원들의 직무 능력 향상
- 정신보건전문가로서의 역량 강화
- 정신질환자 인권에 대한 올바른 이해와 관심 제고

○ 사업예산

(단위 : 천원)

구분	2018년	2017년	증감
사업예산	2,830	1,640	1,190

○ 추진내용

- 리더십 교육으로 현안 문제 능력 향상
- 직무 능력 향상을 위한 보수교육 지원 확대
- 정신보건 간호사 확대를 통한 업무능력향상
- 전 간호사 심폐소생술 자격증 획득으로 응급상황 발생 시 대처능력 향상
- 정신간호사회 학술대회 참여

□ 최상의 간호 제공

○ 추진개요

- 간호서비스 질 향상
- 퇴원환자의 추후관리를 통한 의료서비스만족도 향상 및 치료적 연속성 유지
- 다중질환자의 빠른 회복과 사회 적응 능력 향상
- 다가가는 간호서비스 제공
- 무연고 환자에게 다가가는 간호 제공

○ 사업예산

(단위 : 천원)

구분	2018년	2017년	증감
간호서비스 제공	400	400	-

○ 추진내용

- 직접간호시간 증대
- my patient : 부서 단위 1: 1 환자 관리
- 부서 간 협력증진 및 소통강화를 위한 통합미팅
- 입·퇴원환자 및 추후관리
 - 문제 환자 및 고위험 환자 관리
 - my patient 환자 밀착 관리
 - 약물 복용 여부
 - 외래 방문 날짜 확인
 - 약물부작용 관리
 - 증상 교육
- 가족 단위 간호로 사회적응에 도움
- 리플렛 제작 및 제공
 - 입·퇴원 Process 리플렛 제작
 - 감염·홍보 리플렛 및 스티커 제작하여 제공

3. 지속적 진료환경 개선

환자 안전병원을 위한 시설보강

- 추진개요 : 병동의 안전기능 강화 및 입원 환경 개선을 위한 시설공사
- 사업예산

(단위 : 천원)

구분	2018년	2017년	증감
환자안전병원 시설보강	75,728	-	신규

○ 추진내용

- 점자블록, 보행라인, 경사로, 장애인 주차 구역 등 장애인 안전시설 설치
- 51,52병동 내 안전한 환자 보행을 위한 핸드레일 설치
- 2,4,5층 전열 교환기 이전설치를 통한 환기시설 보수

○ 추진효과

- 장애인 안전시설 제공을 통한, 장애 환우 및 보호자에게 쾌적한 진료 제공
- 핸드레일 설치로 환자 낙상사고 예방효과 기대
- 환기 시스템 정상화를 통한 쾌적한 입원환경 제공

병원 외곽 천정 지붕 빗물받이 설치

- 추진개요 : 정문 출입문 천정 지붕 빗물받이 흡통 시설 공사
- 사업예산

(단위 : 천원)

구분	2018년	2017년	증감
빗물받이 설치	11,473	-	신규

○ 추진내용

- 고드름 낙하로 인한 출입구역 낙상사고 발생위험요인 제거를 위한 병원 출입구 천정 빗물받이 설치

○ 추진효과

- 원활한 배수를 통한 지붕 누수 방지
- 고드름 낙하 위험요소를 제거하여 환자 및 보호자에게 안전한 병원 출입 보장

□ 환자 전체 프로그램 진행 공간 개보수 확대

- 추진개요 : 환자 재활프로그램 및 행사 진행 등에 사용할 소강당 확보를 위한 시설 개선 공사 시행
- 사업예산

(단위 : 천원)

구분	2018년	2017년	증감
공간 개보수	4,000	-	신규

- 추진내용
 - 환자 전체가 모여 행사할 수 있는 소강당 개설
 - 기존 회의실 벽 제거를 통한 소강당 공간 확보
- 추진효과
 - 공간확보를 통하여 원활한 재활프로그램 진행 및 각종 병원 전체 행사 시행

4. 지역 연계 네트워크 강화

□ 취약계층 대상 협력 네트워크 강화

- 추진개요 : 서울 및 경기권 지역 내 협약된 지역사회기관과의 협력을 통해 취약계층의 다양한 공공의료서비스 접근성과 내실을 강화하고, 위기대상자 지원을 통한 지역사회 유관기관과의 네트워크 견고화 목표.
- 사업예산

(단위 : 천원)

구분	2018년	2017년	증감액
네트워크 강화	874	137	737

○ 추진내용

- 지역사회유관기관 간담회 운영을 통한 협력 네트워크 강화 및 증대
- 위기 대상자를 위한 사례회의 참석 통한 취약계층 대상 공공의료서비스의 체계적인 제공

○ 추진목표

(단위 : 건)

구분	간담회	사례회의	
2018년 목표	2	5	▪ 무한돌봄네트워크 사례회의 등
2017년 실적 (2017.11현재)	2	4	▪ 무한돌봄네트워크 사례회의 (수지,기흥) ▪ 노숙인관련기관(비전트레이닝센터) 협력회의 ▪ 하나재단 수도권심리안정센터 사례분류기준 검토회의

□ **건강안전망 강화를 위한 파트너 연계 구축**

- 추진개요 : 공공의료서비스 제공에 협력할 지역사회기관 증가를 통해, 취약 계층 대상 맞춤형 서비스를 제공할 수 있는 촘촘한 건강안전망 지속적 구축
- 사업예산

(단위 : 천원)

구분	2018년	2017년	증감
파트너 구축	1,016	1,122	△ 106

○ **추진내용**

- 소외·취약계층 대상 관련 기관(다문화, 청소년 관련 기관, 노숙인 관련 시설)과의 업무협약 추진 확대
- 파트너 기관 증대를 위해, 공공의료증진의 공공의 목표를 공유할 수 있는 기관방문을 시행함으로써, 대상별 맞춤형 서비스 제공 방안 업무 논의 및 공공병원으로서의 긍정적 이미지 강화

○ **추진목표**

구분	신규 협약기관	비고
2018년 목표	4	<ul style="list-style-type: none"> • 다문화건강가정지원센터 • 청소년 관련 기관, 경찰서 • 노숙인 관련 시설(다시서기센터 등)
2017년 실적	3	<ul style="list-style-type: none"> • 용인시기흥노인복지관 • 용인시무한돌봄센터 기흥네트워크팀 • 안양소년원

□ **자원봉사애(愛) 증진 활동**

○ 추진개요 : 자원봉사자 활동의 지지를 통한 환자관리의 질적 서비스 증대와 만족도 향상으로 병원 이미지 제고

○ 사업예산

(단위 : 천원)

구분	2018년	2017년	증감
자원봉사애(愛)증진 활동	1,890	1,532	358

○ 추진내용

- 분야별 자원봉사자 구축 및 활용
- 자원봉사자 관리 시스템 운영
- 자원봉사자 복지증진 활동: 자원봉사자 송년회, 자원봉사자 복지서비스, 봉사자 해피 톡(happy talk) 문자알림 서비스, 1365자원봉사 나눔 포털 통한 자원봉사 실적 제공

○ 추진목표

(단위: 회 / 분)

구분	전문봉사자	재능기부자	치료프로그램봉사자
2018년 목표	25/2,590	10/7,980	80/12,990
2017년 실적 (2017.11월 현재)	23/2,390	7/7,620	79/12,810

※실적통계 기준은 1365자원봉사 나눔포털 분단위 기준으로 작성함

작성자	관리팀장 : 최철진 (031-284-4012) 기획담당 : 이상협 (031-284-4016)
-----	---

5. 시민·환자 중심 의료서비스 제공

의료안전망 기능 강화

- 추진개요 : 의료 사각지대에 놓인 소외·취약계층에게 결핍된 의료서비스 제공
- 사업예산

(단위 : 천원)

구분	2018년	2017년	증감
의료안전망 강화	481	236	245

○ 추진내용

- 저소득층 입원환자 대상 의료지원서비스 연계
- 지역사회 소외·취약계층 대상 관련(재소자, 노숙인 관련시설) 다양한 의료서비스 제공
 - 구강 관련 사업 연계, 사회복지 연계, 사회복지 응원키트(Kit)제작 배포 등

○ 추진목표

(단위: 건)

구분		2018년 목표	2017년 실적
지역사회 소외·취약계층 대상 의료지원	지역사회기관연계	4	4
	사회복지 응원키트 (Kit)제작 배포	8	8
이동치과진료사업 연계서비스	치과이동진료	200	266
	구강교육	130	130
정신의료사회사업 서비스 상담	심리사회적 상담	65	63
	경제적 상담	65	63
	퇴원계획 상담	16	16
	지역사회자원연결 상담	21	21
	재활상담	15	15

작성자 | 관리팀장 : 최철진 (031-284-4012) 기획담당 : 이상협 (031-284-4016)

□ 인지기능 증진 의료서비스 강화

- 추진개요 : 입원환자 중 다수인 조현병에 의한 인지기능 저하 대응 및 60세 이상 치매고위험환자에 대한 재활서비스로, 증상별 맞춤형 의료제공
- 사업예산 : 비예산
- 추진내용
 - 60세 이상 입원환자 대상의 인지기능 평가(K-MMSE) 지속적 시행
 - 입원환자 대상의 증상과 기능에 따른 차별화된 인지재활프로그램 운영
- 추진목표
 - 주 1회 치료프로그램 일환으로 인지재활프로그램 진행
 - 1분기 내 입원환자 대상의 인지기능 평가(K-MMSE) 수행

□ 시민참여위원회 운영

- 추진개요
 - 환자의 권익보호와 지역주민과의 소통을 위한 시민참여위원회를 운영하여 공공정신의료기관의 역할 정립
- 사업예산

(단위 : 천원)

구분	2018년	2017년	증감
시민참여위원회 운영	500	500	-

- 추진내용
 - 시민 참여를 통한 병원 운영 개선 논의 및 의견 수렴
 - 연 2회 개최 (상·하반기)
 - 유관기관 관계자, 지역 사회 주민, 종교인 등 시민참여 위원 구성

□ 찾아가는 소년원 마음 튼튼 진료서비스

- 추진개요 : 공공보건의료사업의 일환으로, 의료사각지대 취약계층인 보호 소년 중 심신건강증진을 요하는 대상자에게 찾아가는 의료서비스를 제공
- 사업예산 : 비예산
- 추진내용
 - 안양소년원에 송치 처분 받아 생활하는 보호소년 중, 정신건강의학과 진료가 필요한 보호소년들을 대상으로 찾아가는 진료서비스 시행
- 추진목표 : 월 35명 진료

□ 환자정보 보호를 위한 DB(database)

- 추진개요
 - 법적근거 : 개인정보보호법 제24조(고유식별정보의 처리 제한)
 - 의료정보시스템의 개인정보를 포함한 주요 정보자산을 안전하게 보호하고, 데이터 보안 체계를 확립
- 사업예산

(단위 : 천원)

구분	2018년	2017년	증감
DB 접근제어 솔루션	33,836	-	신규

- 추진내용
 - 모든 사용자의 DB 접근은 Gateway를 통하도록 체계 구축
 - 보안상 중요한 DB작업에 대하여 정책을 정의하고, 작업 실행 권한 관리 및 강화
- 추진효과
 - 시스템적으로 자동화된 데이터 보호 및 통제
 - 데이터 사용에 대한 자동 감시 체계 구축