



서울특별시

어린이병원

제 3 1 6 회 임 시 회  
보건복지위원회 업무보고

# 2023년 주요업무 보고

2023. 3. 3.

서울특별시 어린이병원

# 의료서비스 헌장

서울특별시 어린이병원은 어린이 전문 공공병원으로서 모든 어린이가 육체적·정신적·사회적으로 건강하게 성장할 수 있도록 사랑과 감동이 담긴 최고의 의료서비스를 제공하기 위해 다음과 같이 실천하겠습니다.

1. 우리는 환자의 입장에서 환자를 먼저 생각하는 환자중심의 의료서비스를 제공할 것입니다.
1. 우리는 최신의 의료지식으로 최선의 의료서비스를 제공하도록 노력하겠습니다.
1. 우리는 시민들에게 제공하는 모든 서비스의 내용을 명확하게 알려드리고, 궁금해 하시는 내용을 충분히 설명하며, 시민들의 의견을 소중히 경청하고 반영하겠습니다.
1. 우리는 시민들이 이용에 편리하며 쾌적한 병원환경을 갖추기 위하여 지속적인 노력을 기울이겠습니다.
1. 우리는 장애가 있는 어린이, 의료취약 계층 등 특별한 사회적 배려가 필요한 시민들에게 충분한 의료서비스를 제공할 것입니다.
1. 우리는 환자의 경제적, 진료 외적인 이유로 진료를 기피하거나 차별하지 않겠습니다.
1. 우리는 공공의료사업을 지속적으로 혁신하며 시민의 건강 증진을 위하여 최선을 다하겠습니다.

이를 위하여 「어린이병원 서비스 이행 기준」을 마련하고 성실히 수행할 것을 약속드립니다.

## 서울특별시 어린이병원

# 일반 현황

## 미션과 비전

### 미션

어린이에게 행복을, 부모에게 희망을, 시민에게 감동을

### 비전

어린이 건강  
안전 망  
병원

최고의 어린이  
재활  
전문 병원

공공기관으로서  
효율적인  
운영

시민 참여  
나눔과 봉사가  
있는 병원

## II 시설 및 위치

소재지 : 서초구 현릉로 260 (내곡동 375)

규모

○ 부지 : 46,670㎡ (대지 42,378㎡, 임야 4,292㎡)

○ 건물 : 25,816㎡ (본관 14,872㎡, 발달센터 10,944㎡)

병원시설

○ 병상운영 : 8개 병동 208병상 (운영병상 : 200병상)

○ 주요시설 : 중환아 입원실, 발달센터, 재활치료센터, 건강검진실, 소아구강센터, 수치료실, 진단검사실, 영상의학 촬영실 등

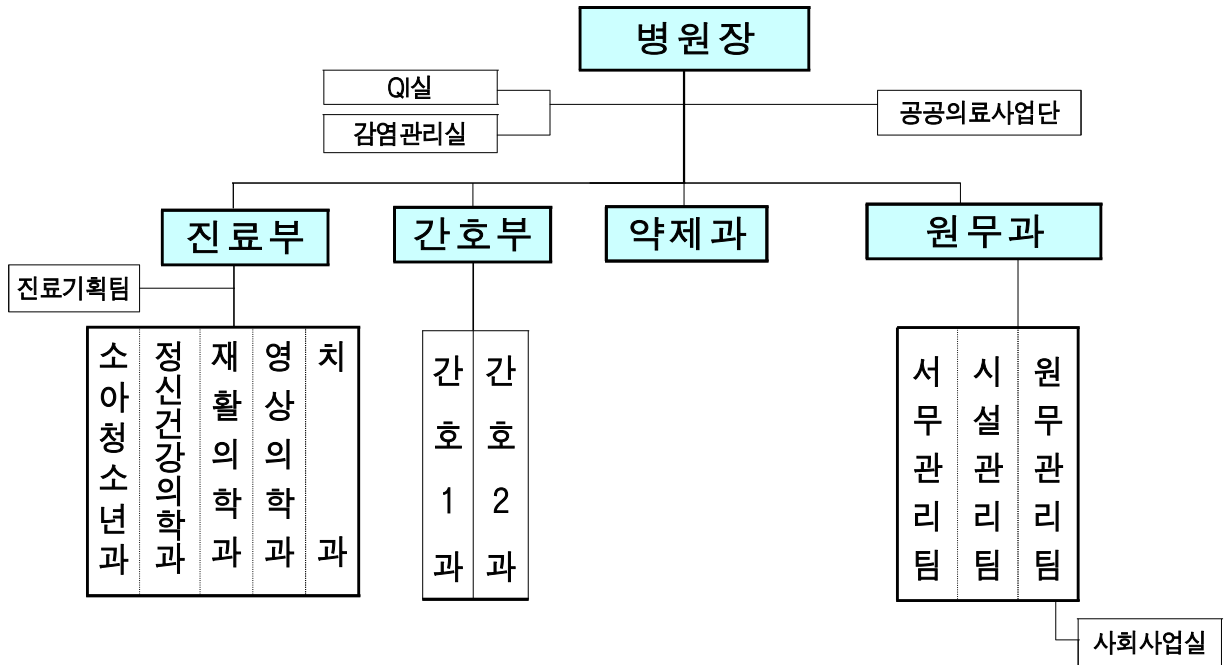
주요장비 : 인공호흡기 19대 등 18종 317점

## III 주요 연혁

일	자	연	혁
1948.	4.	경성산부인과 인수 보건병원으로 발족(종로구 사직동)	
1966.	12.	시립영아원 통합 보육병원으로 개칭	
1969.	1.	시립아동병원으로 개칭	
1978.	4.	현 위치 이전(서울시 서초구 현릉로 260)	
2007.	5.	시립어린이병원으로 개칭	
2008.	4.	병원 증·개축	
2009.	4.	서울특별시 어린이병원으로 개칭	
2014.	5.	보건복지부 병원 인증 획득	
2015.	4.	서울특별시 어린이병원 삼성발달센터 착공	
2017.	7.	간호간병통합서비스 제공 기관 지정	
2017.	10.	서울특별시 어린이병원 삼성발달센터 개원	
2018.	7.	보건복지부 제2기 병원 인증 획득	
2022.	7.	보건복지부 제3기 병원 인증 획득	

# IV 조직 및 인력

□ 조 직 : 2부 4과, 5진료과



## □ 인 력

○ 공무원 : 정원 298명 / 현원 299명

(’23.01.31. 기준, 단위 : 명)

구 분	계	임 기 제								행정직·기술직군							관리 운영	전문 경력	
		소계	의사	의료 기술	보건	사회 복지	행정	전산 안전	간호 조무	소계	행정	약무	간호	간호 조무	의료 기술	기계/ 전기/ 건축			식품위 생/운전
정 원	298	106	22	60	6	2	0	2	14	184	12	7	143	2	13	4	3	7	1
현 원	299	95	18	54	5	2	1	1	14	199	11	7	156	2	16	4	3	4	1
과부족	1	△11	△4	△6	△1	-	1	△1	-	15	△1	-	13	-	3	-	-	△3	-



# 진료 현황

## □ 의료보장별 환자 현황

( '23.1.31.기준, 단위 : 명, % )

구 분	2023년 1월			2022년			2021년		
	계	외래	입원	계	외래	입원	계	외래	입원
계	9,219 (100.0)	4,113 (100.0)	5,106 (100.0)	115,752 (100.0)	57,972 (100.0)	57,780 (100.0)	161,173 (100.0)	103,110 (100.0)	58,063 (100.0)
건강보험	5,686 (61.7)	3,976 (96.7)	1,710 (33.5)	73,475 (63.5)	56,105 (96.8)	17,370 (30.1)	113,338 (70.3)	97,179 (94.3)	16,159 (27.8)
의료급여	3,531 (38.3)	135 (3.3)	3,396 (66.5)	42,064 (36.3)	1,654 (2.8)	40,410 (69.9)	44,213 (27.4)	2,309 (2.2)	41,904 (72.2)
기타	2 (0.0)	2 (0.0)	0 (0.0)	213 (0.2)	213 (0.4)	0 (0.0)	3,622 (2.3)	3,622 (3.5)	0 (0.0)

## □ 진료과목별 환자 현황

( '23.1.31.기준, 단위 : 명, % )

구 분	2023년 1월			2022년			2021년		
	계	외래	입원	계	외래	입원	계	외래	입원
계	9,219 (100.0)	4,113 (100.0)	5,106 (100.0)	115,752 (100.0)	57,972 (100.0)	57,780 (100.0)	161,173 (100.0)	103,110 (100.0)	58,063 (100.0)
소아청소년과	5,540 (60.1)	558 (13.6)	4,982 (97.6)	74,933 (64.7)	17,445 (30.1)	57,488 (99.5)	116,733 (72.4)	58,670 (56.9)	58,063 (100.0)
정신건강 의학과	1,353 (14.7)	1,353 (32.9)	0 (0.0)	16,214 (14.0)	16,214 (28.0)	0 (0.0)	19,192 (11.9)	19,192 (18.6)	0 (0.0)
재활의학과	2,020 (21.9)	1,896 (46.1)	124 (2.4)	21,487 (18.6)	21,195 (36.5)	292 (0.5)	22,043 (13.7)	22,043 (21.4)	0 (0.0)
치과	306 (3.3)	306 (7.4)	0 (0.0)	3,118 (2.7)	3,118 (5.4)	0 (0.0)	3,205 (2.0)	3,205 (3.1)	0

# VI 예산 현황

## □ 예산 규모

○ 세입예산 : 14,777백만원 ('22년 14,698백만원 대비 0.5% 증가)

○ 세출예산 : 9,450백만원 ('22년 9,946백만원 대비 5.0% 감소)

(단위 : 백만원, %)

세 입					세 출				
예산과목	2023년	2022년	증감액	증감률	예산과목	2023년	2022년	증감액	증감률
<b>총 계</b>	<b>14,777</b>	<b>14,698</b>	<b>79</b>	<b>0.5%</b>	<b>총 계</b>	<b>9,450</b>	<b>9,946</b>	<b>△496</b>	<b>△5.0%</b>
경상적 세외수입	14,746	14,661	85	0.6%	어린이병원 진료수준 제고	7,838	8,530	△692	△8.1%
재 산 임대수입	40	57	△17	△29.8%	청사 시설 운영 관리	3,198	3,473	△305	△8.8%
수수료수입 (사업수입)	14,696	14,594	102	0.7%	공공의료서비스 수준 관리	1,654	1,959	△305	△15.6%
이자수입	10	10	-	-	진료 서비스 수준 관리	371	743	△372	△50.1%
임시적 세외수입	25	12	13	108.3%	고객 중심 진료서비스 제공	54	69	△15	△21.7%
기타수입 (그외수입)	25	12	13	108.3%	간호 서비스 수준 관리	774	769	5	0.7%
지방행정 제재·부과금	6	13	△7	△53.8%	고객 중심 간호서비스 제공	101	137	△36	△26.3%
변상금	6	13	△7	△53.8%	약무 서비스 수준 관리	933	932	1	0.1%
보전수입등 내부거래	-	12	△12	△100%	의료 및 행정 장비 확충	499	396	103	26.0%
국고보조금 사용잔액	-	12	△12	△100%	사회복무요원 운영(전환)	40	38	2	5.3%
					발달센터운영	49	12	37	308.3%
					직원건강실 운영(신규)	47	-	47	-
					직원위탁보육료 지원(신규)	119	-	119	-
					행정운영경비 (기본경비)	1,612	1,416	196	13.8%

## □ 예산 세부내역

### ○ 세입예산 세부내역

(단위 : 백만원, %)

항 목	2023년	2022년	증감액	증감률	비 고
총 계	14,777	14,698	79	0.5%	
경상적 세외수입	14,746	14,661	85	0.6%	
임대수입 (공유재산 임대료)	40	57	△17	△29.8%	○ 부설주차장 및 카페 임대료
사업수입 (의료사업수입)	14,696	14,594	102	0.7%	○ 진료수입
기타이자수입	10	10	-	-	○ 공공예금계좌 이자수입
임시적 세외수입	25	12	13	108.3%	
그외수입	25	12	13	108.3%	○ 급여 및 수당 반납, 실습비 등
지방행정제재 부과금	6	13	△7	△53.8%	
변상금	6	13	△7	△53.8%	○ 사유지 무단 점유 변상금 - '22년 2건 중 1건 소송(조정권고) 결정에 따라 납부 후 종료됨
보전수입등	-	12	△12	△100%	
국고보조금 사용잔액	-	12	△12	△100%	○ '22년부터 사회복지무요원 인건비 시비 전액 편성으로 국비 보조금 반납 편성 불요



## ○ 세출예산 세부내역

(단위 : 백만원, %)

항 목	2023년	2022년	증감액	증감률	비 고
총 계	9,450	9,946	△496	△5.0%	
어린이병원 진료수준 제고 (사업비)	7,838	8,530	△692	△8.1%	
청사시설 운영관리	3,198 (이월 포함)	3,473	△305	△8.8%	○ 사고이월 - 전기설비 긴급 교체 필요
공공의료서비스 수준관리	1,654	1,959	△305	△15.6%	
진료서비스 수준관리	371	743	△372	△50.1%	○ PCR 검사비 6월분만 편성
고객중심 진료서비스 제공	54	69	△15	△21.7%	
간호서비스 수준관리	774	769	5	0.7%	
고객중심 간호서비스 제공	101	137	△36	△26.3%	○ '22년 3주기 인증획득으로 감액
약무서비스 수준관리	933	932	1	0.1%	
의료 및 행정 장비 확충	499	396	103	26.0%	
사회복무요원운영 (전환)	40	38	2	5.3%	○ '23년부터 '청사시설관리사업' 내의 '중식비'를 이전 편성
발달센터 운영	49	12	37	308.3%	○ 코로나 이후 병원 행사 재개
직원 건강관리실 운영(신규)	47	-	47	-	○ 『중대재해처벌법』 제4조 법정의무이행 사항(신설)
직원 위탁 보육료 지원(신규)	119	-	119	-	○ 『영유아보육법』 제14조 법정의무이행 사항(신설)
행정운영경비 (기본경비)	1,612	1,416	196	13.8%	○ 물가상승분 반영

---

# 주요 업무

---

## I 어린이 건강안전망 병원

1. 차별화된 소아장애 진료 활성화로 병원 운영 정상화
2. 중증도 높은 소아환자 필수의료 제공 및 의료안전망 강화
3. 복합 중증장애 환자, 보호자 없는 안심병동 운영
4. 장애어린이 구강진료 운영

## II 의료 질 향상을 위한 사업

1. 의료 질(QI) 향상 및 의료기관 인증 유지·관리
2. 의료 관련 감염 관리
3. 환자 안심 약제 서비스 제공
4. 안전한 진료환경 조성을 위한 시설 개선

## III 최고의 소아 발달재활 치료

1. 소아 맞춤형 재활의료 다양성 강화
2. 첨단 로봇재활치료를 통한 효율적 재활훈련 강화
3. 발달장애 소아·청소년 맞춤형 통합 치료·지원 강화
4. 발달장애 소아·청소년 사회성 증진 클리닉 운영

## IV 지역사회와 소통 협력하는 병원

1. 의료취약계층 보건의료·복지 통합지원
2. 지역사회와 함께하는 서울형 의료-교육 협력 사업
3. 발달장애인 가족 건강권 강화, 돌봄해방 쉼(休) 지원

# I 어린이 건강 안전망 병원

## 1. 차별화된 소아장애 진료 활성화로 병원 운영 정상화

### □ 추진 목적

- 팬데믹 이후 진료과별 운영 정상화 및 단계별 활성화 전략 수립·운영
- 소아장애 환자 조기 진단 및 개입, 맞춤형 치료프로그램 다양화

### □ 사업 개요

#### ○ 사업 내용

- 베이비 박스(유기 아동) 및 중증 장애질환 환자 등의 입원 치료 본격화
- 조기 진단 및 치료가 필요한 소아 장애 환자에게 맞춤형 재활 치료 기회 확대

#### ○ 추진 현황 ('23. 1월말 기준)

##### - 외래 진료 실적

(단위 : 명, %)

구 분	'23년 목표	추진실적	달성률
계	52,299	4,113	7.8
정 신	16,162	1,353	8.3
재 활	24,255	1,896	7.8
소 아	8,442	558	6.6
치 과	3,440	306	8.9

##### - 입원 진료 실적

(단위 : 명, %)

구 분	'23년 목표	추진실적	달성률
계	67,100	5,106	7.6
소 아	65,700	4,982	7.6
낮병동(재활)	1,400	124	8.8

### □ 향후 계획

- 외래 및 입원 통합 진료계획 수립 : 2월
- 진료 목표 수행률 주기 점검 : 매월

#### '23년 달라지는 사항

- (입원) 소아청소년과 입원 진료 및 재활의학과 낮병동 운영 정상화
- (외래) 대상자 및 그룹 프로그램 확대를 위한 재활-정신의학과 간 조직 재편

작성자 진료부장 : 송우현 (☎ 570-8001)    진료기획팀장 : 윤주영(8049)    담당 : 오희진(8107)

## 2. 중증도 높은 소아 환자 필수의료 제공 및 의료안전망 강화

### 추진 목적

- 중증도가 높은 소아 장애인 환자 입원 기회 확대 및 병상가동률 정상화
- 소아청소년 맞춤형 예방접종 및 건강검진 서비스 제공으로 건강증진 기여

### 사업 개요

#### ○ 입원 진료 운영

- 대 상 : 중증장애 및 무연고(베이비 박스 등 유기) 아동

※ 입원환아는 중증도가 높은 와상 복합중증 장애로 뇌성마비가 43.9%로 가장 많고, 뇌 선천기형 등 뇌 질환이 대다수임. 인공호흡기 부착 환아가 약 20%이며, 나머지도 모두 기관절개 및 위장·비위관 삽입을 해야만 식이(경관식 96.2%)가 가능한 한 중증임

※ 재원환자 입원 기간 : 평균 12.5년 (5년 이상 73.4%)

- 사업 내용 : 입원 환아 24시간 진료 체계 유지 및 무연고 아동 긴급 의료지원

#### ○ 외래 진료 운영

- 대 상 : 장애 및 비장애 소아·청소년

- 사업 내용 : 소아·청소년 생애주기별 예방접종 및 맞춤형 건강검진 등

### 추진 현황 ('23. 1월말 기준)

○ 입원 현황 : 병상가동률 79.5% (재원 159명 / 200병상) → 연내 90% 목표

○ 외래 진료 실적 (단위 : 명, %)

진료 유형	'23년 목표	추진실적	달성률
예방접종	3,630	252	6.9
건강검진	3,360	169	5.0

### 향후 계획

○ 유기아동(베이비 박스 등) 치료 관련 유관기관 간담회 : 3월

#### '23년 달라지는 사항

○ 입원대기 고지 시스템 구축 : 입원 대기순번 및 예상기간 문자 고지 ('23.1월 자체 규정 개정)

작성자	진료부장 : 송우현 (☎570-8001)	소아청소년과장 : 권차희 (8362)	담당 : 현애경(8006)
	원무과장 : 최동철 (☎570-8105)	원무관리팀장 : 김연규(8030)	담당 : 차현용(8039)

### 3. 복합 중증장애 환자, 보호자 없는 안심병동 운영

#### □ 추진 목적

- 복합중증 장애환자에게 전문 간호 제공으로 보호자 없는 안심병동 운영
- 전인적인 의료서비스 제공으로 환자가족 간병부담 경감 및 건강안전망 확보

#### □ 사업 개요

- 대 상 : 복합 중증장애 입원환자 (8개 병동, 운영 병상 : 200병상)
  - 간호·간병 통합서비스 병동 : 4개 병동(112병상)
  - 집중관찰 병동 : 3개 병동(63병상), 재활 병동 : 1개 병동(25병상)
- 사업 내용
  - 복합 중증장애 환자에게 영양, 배설, 위기, 재활 간호 등 의료 서비스 제공
  - 인공호흡기, 기관절개관 튜브, 비·위장관 튜브 삽입환자 등 중증 환자 관리
  - 장기간 침상생활과 신체활동이 어려운 환자 중심의 특화 프로그램 운영
  - 입원환자 보호자에게 건강상태 등 정보 제공 : 문자 서비스, 전화 상담 등

#### □ 추진 현황 ('23. 1월말 기준)

##### ○ 추진 실적

구 분	'23년 목표	추진실적	달성률(%)
복합중증장애환자 간호관리	4,799,500건	427,300건	8.9
감성터치 프로그램	발 마사지	2,400명	3월부터 추진
	음악 감상	3,800회	314회
입원환자 애착간호(일광욕) 활동	210회	3월부터 추진	-
보호자 알림 서비스 제공	5,435건	486건	8.9

##### ○ 예산 현황

(단위 : 천원, %)

구 분	'23년 예산	집행액	집행률(%)
계	1,325,169	57,011	4.3
공공운영비, 의료·구료비 등	969,169	57,011	5.9
자산취득비	356,000	-	-

#### □ 향후 계획

- 전인간호 서비스 및 환자 중심의 특화 프로그램 운영 : 연중

'23년 달라지는 사항

- 의료장비 재정비 : 인공호흡기 4대, 심장충격기 2대, 가스멸균기 1대, 황달치료기 2대 구입

작성자 간호부장 : 조남주 (☎570-8300) 간호1과장 : 박연수 (8301) 담당 : 김금이 (8303)

## 4. 장애 어린이 구강 진료 운영

### □ 추진 목적

- 장애아동 구강진료 전달체계 기반마련으로 진료 접근성 · 전문성 제고
- 장애 아동 구강 건강 수준 향상 및 구강건강 불평등 해소 기여

### □ 사업 개요

사업명	대상	주요 내용
1. 장애아동 중점 치과 진료	장애 아동 및 청소년	○ 장애환아 비중 확대 - ('21년) 52% → ('22년) 55% → ('23년) 58%
2. 구강진료 서비스 지원	원내 입원환아	○ 병동별 정기검진 및 집중관리, 구강진료 연계
3. 전문가 구강관리 & 부모교육	장애아동 및 부모	○ 치간청결요법을 활용한 치면세균막, 치주관리, 부모상담 및 교육
4. 불소도포 & 치과체험 사업(신규)	발달센터 초록학교 아동	○ 불소도포, 구강위생교육, 치과 체험활동 등

### □ 추진 현황 ('23. 1월말 기준)

#### ○ 추진 실적

(단위 : 명, %)

구 분	'23년 목표	추진 실적	달성율(%)
외래 환자 수	3,440	306	8.8
입원환자 구강관리	270	6	2.2
전문가 구강관리	120	11	9.1
불소&체험사업	60	-	-

#### ○ 예산 현황

(단위 : 천원, %)

구 분	'23년 예산	집행액	집행률(%)
계	31,370	-	-

### □ 향후 계획

- 병동 검진 및 각 프로그램 운영 및 결과보고

: 연중

#### '23년 달라지는 사항

- 불소도포 & 치과 체험 사업 신설 운영

- 취학 전 아동을 대상으로 불소도포 및 치과 체험 프로그램 운영
- 발달센터 초록학교와 함께하는 협업 사업 신설

작성자

진료부장 : 송우현 (☎570-8001)

치과과장 : 김주연 (8070)

담당 : 신상미(8188)

# II 의료질 향상을 위한 사업

## 1. 의료 질(QI) 향상 및 의료기관 인증 유지·관리

### 추진 목적

- 환자 안전과 의료 질 향상을 통한 양질의 의료서비스 제공
- 3주기 의료기관 인증 유지를 위한 지속적인 관리 실시

### 사업 개요

#### ○ 사업 내용

- 부서별 의료질 향상(QI)활동 및 23개 질 지표 주기적인 모니터링 실시
- 환자안전보고 체계 운영, 환자안전사고 분석 및 예방활동 추진
- 3주기 인증유지를 위한 1년차 자체조사 실시 및 직원 인증 필수 교육 실시

### 추진 현황 ('23. 1월말 기준)

#### ○ 추진 실적

구 분		'23년 목표	추진실적	달성률(%)
의료 질 향상(QI)	QI 및 CQI 추진	10개 과제	신청서 접수중	-
	QI 경진대회 개최	1회	12월중 추진	-
	질 지표 관리	23개	계획서 수합중	-
환자안전 관리	낙상·욕창 예방활동 및 모니터링	12회(매월)	1회	8
	근접유류·무해사건 보고건수	150건	25건	17
	환자안전분석·개선활동(FMEA, <sup>1)</sup> RCA <sup>2)</sup> )	2종 실시	RCA 실시	50
	환자안전 교육·홍보(캠페인 등)	2회 이상	반기별 추진	-
인증 유지·관리	QI 및 환자안전 재직직원 필수교육 이수율	98% 이상	5월중 추진	-
	3주기 인증 1년차 자체조사	실시	7월중 시행	-

※ 1) FMEA(Failure Mode & Effect Analysis, 고장유형 및 영향분석), 2) RCA(Root Cause Analysis, 근본원인분석)

#### ○ 예산 현황

(단위 : 천원, %)

구 분	'23년 예산	집행액	집행률(%)
계	22,800	-	-
QI 활동비 및 물품구매	6,000	-	-
전문인력 교육비	4,500	-	-
환자안전, 인증관련 비용	12,300	-	-

### 향후 계획

- 질 향상 및 환자안전 개선활동 : 연중
- 3주기 인증 자체조사 및 결과 제출 : 7~ 9월

작성자 간호부장 : 조남주(☎570-8300) 간호1과장 : 박연수(8301) 담당 : 공은영(8154)

## 2. 의료 관련 감염 관리

### □ 추진 목적

- 의료 감염 및 유행성 감염병(코로나19 등)에 선제적 대응
- 감염률 최소화로 환자의 안전과 의료서비스 질 향상에 기여

### □ 사업 개요

- 사업대상 : 환자, 직원, 보호자, 기타 내원객 등
- 사업내용

#### 1 의료관련 감염예방 관리

구 분	세부 사업 내용
감염감시 그물망 체계 운영	- 입원환자 감염발생 감시 모니터링, 감염 조기 경보제 운영 - 감염관리 이행실태 모니터링 - 감염관리위원회 및 실무위원회 운영
환 자 감염관리	- 기구 삽입환자 감염예방 지표관리(인공호흡기, 중심정맥관, 유치도뇨관) - 다제내성균 환자 감염관리
직 원 감염관리	- 감염 관련 검진 및 예방접종 실시 : 잠복결핵, 홍역, 수두, 인플루엔자 등 - 직원 감염노출 사례관리 및 유소견자 관리
감염예방 활동	- 직원 감염 예방관리 교육 실시 - 직원 손위생 수행률 관리(손위생 수행률 모니터링 및 손위생 용품 지원) - 감염병 뉴스레터 소식지 발행 - 손 클린왕 선발대회
병원환경관리	- 병원 환경감시 시스템 운영, 환경 오염도 측정

#### 2 코로나19 위기대응 관리

구 분	세부 사업 내용
코로나19 위기 대응 체계 운영	- 감염관리 위기대응 대책본부 운영 ·원내 확진환자 발생 대비 즉각 대응팀, 코로나19 실무 TF팀 활성화 ·코로나19 감염병 신속보고 시스템 관리(웹보고-역학조사-격리안내)
환자안전 위기관리	- 외래 및 재원환자 코로나19 의심 증상 모니터링 - 코로나19 확진환자 발생 시 전파 차단 위기관리(면회객 등 관리) - 입원 환자 코로나19 예방접종 실시(만 6개월 이상)
직원안전 위기관리	- 코로나 의심자 및 확진자 발생시 신속 대응관리 (코로나19 검사 실시, 접촉자 관리 등) - 코로나19 위기대응 감염관리 교육 실시(개인보호구 착용등 원내 위기대응 매뉴얼 등)

작성자 간호부장 : 조남주(☎570-8300) 간호1과장 : 박연수(8301) 담당 : 김선주(8378)



**추진 현황** (' 23. 1월말 기준)

**1** 의료관련 감염관리

구 분		'23년 목표	추진실적	달성률(%)
감염감시 그물망 체계 운영	감염발생 감시 모니터링	월 1회	1회	8.3
	감염관리위원회	2회	반기별 추진	-
	감염관리 실무위원회 운영	4회	1회	25
환 자 감염 관리	기구 삽입환자 감염예방 지표관리 (인공호흡기, 중심정맥관, 유치도뇨관)	분기 1회	분기별 추진	-
	다제내성균 감염예방 관리	보균자 전수	18명	100
직 원 감염 관리	직무중 감염노출 사고 관리	10% 이하	1.3%	100
감염예방 활동	감염예방관리 교육	95% 이상 (391명 기준)	11회, 91명	23.2
	손위생 수행률 모니터링	월 1회	1회 613건	100
병원 환경관리	병원 환경 감시 오염도 측정	2회	반기별 추진	-

**2** 코로나19 위기대응 관리

구 분		'23년 목표	추진실적	달성률(%)
코로나 19 위기대응 체계운영	코로나19 감염병 신속보고 시스템 관리	필요시	21건	100
	감염관리 대책위원회, TF회의 운영	수시	1회	100
환자안전 위기 관리	재원환자 코로나19 의심증상 모니터링	일 3회	유증상자 225명	100
	입원환자 코로나 19 예방접종	80% 이상	71.8 %	89.8
직원안전 위기 관리	직원 확진자 발생 위기 관리	전수	확진자 20명 격리 확진 접촉자 PCR 125명 검사	100

**예산 현황**

(단위 : 천원, %)

구 분	'23년 예산	집행액	집행률(%)
손위생 용품, 환경소독물품 등 감염예방 물품	70,000	-	-

**향후 계획**

- 환자 및 직원 감염관리 : 연중
- 병동 환자 코로나19 백신 추가 예방접종 : 연중
- 재직직원 잠복 결핵 검진 : 3월
- 감염관리 위원회 개최 : 3월, 11월

### 3. 환자 안전 약제 서비스 제공

#### □ 추진 목적

- 환자·보호자가 안심할 수 있는 복약지도 및 지속적인 약제 시스템 개선
- 병원 의료정보(EMR)의 선제적 활용을 통해 환자 안전 약제 시스템 활성화

#### □ 사업 개요

- 대 상 : 중증장애 입원환자, 외래진료 환자 및 보호자
- 사업 내용
  - 책임약사제 운영, 환자 조제유형 관리로 지속적인 약제시스템 개선
  - 투약정보 사전검토와 처방약물 이상반응 보고 활성화로 안전조제 효율성 제고
  - 복약안내문 제공, 복약지도 프로토콜 운영으로 엄마안심 약제서비스 제공
  - 의약품 효능을 최적상태로 보관하기 위한 실시간 온·습도 모니터링 운영
- 예산 현황

(단위 : 천원, %)

구 분	'23년 예산	집행액	집행률(%)
계	911,050	20,922	2.3
의약품등 구매	896,620	20,476	2.3
복약상담지원시스템 및 약제장비 유지관리	14,430	446	7.9

#### □ 향후 계획

- 책임약사제 활용 의약품 안전조제 시스템 운영 : 연중
- 복약지도 프로토콜 운영으로 안심 약제서비스 제공 : 연중
- 의약품 안전보관 및 관리 : 연중

#### '23년 달라지는 사항

- 병동 책임약사의 찾아가는 약물교육 실시로 환자안전 조제시스템 강화
  - 직원 정기 인사이동시(반기별) 책임약사가 책임병동 직접 방문하여 소규모 집중 교육 실시 (약품 안전보관, 안전한 약물투여, 약물 이상반응 보고, 주요 처방의약품 정보 등)
  - 약물 관련 오류 감소, 대면교육으로 인한 높은 교육 효과 기대

작성자

약제과장 : 박미현(☎570-8050) 약제팀장 : 유영순(8051) 담당 : 조수경(8052)

## 4. 안전한 진료환경 조성을 위한 시설 개선

### 추진 목적

- 병동 내부 노후 환경을 개선하여 쾌적하고 안전한 진료환경을 제공
- 노후 전기설비를 교체하여 원내 안정적 전력공급에 기여

### 사업 개요

#### ○ 병동 내부 환경 개선 공사

- 대 상 : 3개 병동(41, 43, 51병동) ※' 21~' 22년 : 6개 병동 환경개선 완료
- 사업내용 : 병동 내부 도색공사, 등기구 교체, 배드콘솔 체크밸브 교체 등

#### ○ 노후 전기설비 교체

- 대 상 : 본관 전기실 특고압 전기설비
- 사업 내용 : 전기실 노후 특고압 변압기, 차단기, 퓨즈 등 교체

#### ○ 산업재해 예방을 위한 안전보건 관리체계 구축

- 대 상 : 원내 모든 근로자 및 이용 시민 고객
- 사업 내용 : 안전 작업환경 개선, 작업장 순회점검 지적사항 조치 등

### 추진 현황 ('23. 1월말 기준)

#### ○ 추진실적

- 특고압 전기설비 교체 감리용역 계약 : 1. 16
- 특고압 전기설비 교체 조달구매 : 1. 17

#### ○ 예산 현황

(단위 : 천원, %)

구 분	'23년 예산	집행액	집행률(%)
계	365,000	-	-

### 향후 계획

- 노후 전기설비 교체 : 5월
- 병동 내부 노후 환경 개선 : 10월
- 안전보건 관리체계 구축 : 연중

작성자 원무과장 : 최동철 (☎570-8105) 시설관리팀장 : 이용진(8121) 담당 : 김동완(8122)

# III 최고의 소아 발달·재활 치료

## 1. 소아 맞춤형 재활 의료 다양성 강화

### 추진 목적

- 장애 유형·중증도·생애주기별 차별화된 맞춤형 재활치료 확대·강화
- 질환 조기 발견·개입·치료 체계 구축 및 다양한 전문재활 프로그램 운영

### 사업 개요

- 대 상 : 뇌병변 등 장애 어린이
- 사업 내용
  - 생애주기별(영유아기, 학령기, 청소년기) 발달 단계에 따른 맞춤형 재활 의료 서비스 제공
  - 장애 어린이의 집중 재활치료를 위한 구조화 된 다양한 치료내용의 낮 병동 운영
  - 장애 어린이 맞춤형 치료계획에 따른 전문적이며 특성화된 다양한 재활치료 제공
  - 병원 이용 장애 어린이의 재활치료 가정 연계 및 생활 편리성 위한 보조기구 대여

### 추진 현황 ('23. 1월말 기준)

#### ○ 추진 실적

- 재활 외래 진료 (단위 : 명, %)

구 분	'23년 목표	추진 실적	달성률(%)
외래진료	24,374	1,896	7.8

- 재활 낮병동('22.9.13 운영 재개) (단위 : 명, %)

구 분	'23년 목표	추진 실적	달성률(%)
낮병동 치료 실적	6,944	619	8.9

- 재활 치료 (단위 : 명, %)

구 분	'23년 목표	추진 실적	달성률(%)
계	39,539	3,156	8.0
물리치료	18,576	1,548	8.3
작업치료	15,652	1,211	7.7
언어재활	5,311	397	7.5

- 생애주기별 프로그램

(단위 : 명, %)

구 분	'23년 목표	추진 실적	달성률(%)
계	23,176	1,952	8.4
영유아 재활치료	5,847	496	8.5
학령기 재활치료	14,104	1,130	8.0
청소년 재활치료	3,225	326	10.1

- 맞춤형 특성화, 집중강화 프로그램

(단위 : 명, %)

구 분	'23년 목표	추진 실적	달성률(%)	
계	2,608	233	8.9	
맞춤형 특성화 프로그램	수 치료	860	84	9.8
	연하 재활치료	581	48	8.3
	전산화 인지재활치료	366	31	8.5
	조음 치료	107	8	7.5
집중강화 프로그램	그룹 구강운동 훈련	384	35	9.1
	재활 체육 티볼	262	23	8.8
	언어·인지 통합치료	48	4	8.3

- 장애 어린이의 가정 운동 및 재활보조기구 나눔 사업

구 분	'23년 목표	추진 실적	달성률(%)
수요자 맞춤형 보장구 지원센터 운영	45건(대여 35건, 기증 10건)	7건(대여 7건)	15.6
비대면 홈 프로그램 '무브인홈' 운영	영상 제작·게시·관리 8회	영상물 제작 준비 중	-

○ 예산집행 현황

(단위 : 천원, %)

'23년 예산	집행액	집행률(%)
43,308	-	-

□ 향후 계획

- 진료계획 수립 : 2월
- 전문 재활치료 프로그램 운영 : 연중
- 사업결과 보고 : 12월

'23년 달라지는 사항

○ 환자 요구도에 맞춘 재활 프로그램 강화

- 코로나19로 중단·축소된 프로그램의 재개 및 확대 (재활 낮 병동, 수 치료, 그룹 구강운동 훈련 등)
- '무브인홈' : 장애아동 중증도 단계에 맞춘 운동 정보 및 부모·자녀 교육 영상 추가·제작
- 언어 청소년 프로그램 신설 → 기존 청소년 물리·작업치료와 함께 청소년 프로그램으로 강화

## 2. 첨단 로봇재활 치료를 통한 효율적 재활훈련 강화

### □ 추진 목적

- 재활로봇 등 첨단 의료기기 활용한 체계적·지속적인 재활훈련 시행
- 기립·보행부터 상지까지 통합재활시스템 구축 및 치료 고도화

### □ 사업 개요

- 대 상 : 장애 어린이(지체 및 뇌병변 장애 등)
- 사업 내용
  - 보행 재활로봇 치료 : 보행 기능장애 어린이의 체계적·안정적인 보행 능력회복
  - 상지 재활로봇 치료 : 상지 및 시지각 기능장애 어린이의 빠른 기능회복

### □ 추진 현황 ('23. 1월말 기준)

- 추진 실적 (단위 : 명, %)

구 분	'23년 목표	추진실적	달성률(%)
보행재활로봇치료	600	60	10
상지재활로봇치료	645	44	6.8

### □ 향후 계획

- 사업계획 수립 : 2월
- 로봇재활치료센터 운영 : 연중
- 착용형 재활 로봇 보급을 위한 협의(경제정책과) : 2월~
- 사업결과 보고 : 12월

#### '23년 달라지는 사항

- 소아장애환아의 빠른 일상생활 복귀 지원을 위한 로봇재활치료센터 운영
  - 장애아동의 기능 회복 및 일상생활 복귀를 위한 상·하지 재활로봇 활용
- 서울시 경제정책과와 재활 로봇 보급 및 확대를 위한 협의
  - 장애아동의 실질적인 보행 훈련을 위한 착용형 재활 로봇 실증 협의 중

작성자 진료부장 : 송우현(8570-8001)

담당 : 윤주영(8049)

### 3. 발달장애 소아·청소년 맞춤형 통합 치료·지원 강화

#### 추진 목적

- 발달장애 소아·청소년 의료 재활 전달체계 확립 및 접근성 강화
- 발달장애 가정의 부모 양육과 부양부담 완화를 통한 가족관계 향상

#### 사업 개요

- 대 상 : 발달장애 소아·청소년 및 가족
- 사업 내용
  - 발달장애 질환의 조기 진단과 맞춤형 치료교육계획 수립
  - 통합·맞춤형 전문 치료프로그램 운영 (8개 치료실)
  - 발달장애인 가족의 기능향상을 위한 가족지원 (부모교육, 가족정서치유)
  - 발달장애인 지원 지역사회 협력 및 홍보·인식개선 활동

#### 추진 현황 ('23. 1월말 기준)

##### ○ 전문 치료 프로그램 운영(8개 치료실)

(단위 : 명, %)

구 분	'23년 목표	추진실적	달성률(%)
계	21,740	1,381	6.4
행동치료	1,890	107	5.7
인지학습	5,640	297	5.3
언어치료	3,760	297	7.9
작업치료	3,760	236	6.3
음악치료	2,820	202	7.2
미술치료	1,880	103	5.5
놀이치료	940	73	7.8
임상심리	1,050	66	6.3

작성자 | 진료부장 : 송우현(☎570-8001) | 정신건강의학과장 : 변희정(8170) | 담당자 : 한병선(8320)

○ '건강한 가정 만들기' 가족 지원

(단위 : 명, 회, %)

구 분	'23년 목표	추진실적	달성률(%)
생애주기별 부모교육	300명	-	-
문제행동 치료중재 컨설팅	10 회	-	-
가족 정서·지지 프로그램	26회	-	-

○ 지역사회 협력 및 치료역량 강화 지원

(단위 : 회, %)

구 분	'23년 목표	추진실적	달성률(%)
지역 협력 및 홍보·인식개선 활동	12	-	-
치료 역량강화 교육 및 자문	45	-	-

○ 예산 현황

(단위 : 천원, %)

'23년 예산	집행액	집행률(%)
83,762	-	-

□ 향후 계획

- 발달평가, 진료, 통합 맞춤형 치료 : 연중
- '건강한 가정 만들기' 가족 지원 : 연중
- 지역사회 협력 및 치료 역량강화 지원 : 연중
- 사업결과보고 : 12월



## 4. 발달장애 소아·청소년 사회성 증진 클리닉 운영

### 추진 목적

- 발달장애 소아·청소년의 사회성 형성 시기에 적절한 조기 치료로 중증화 예방
- 전반적 발달 증진 및 사회적 기술 습득과 일반화를 도와 사회성 발달 촉진

### 사업 개요

- 사업 기간 : '23. 3월 ~ 12월
- 대 상 : 발달장애 및 정서·행동장애 소아·청소년
- 사업 방법 : 사회성 증진 클리닉 및 치료실별 사회성 프로그램 운영

### 추진 현황 ('23. 1월말 기준)

- 추진 실적 (단위 : 명, %)

구 분	내 용	목표(명)	추진실적	달성율(%)
진 료	사회성 증진 클리닉	500	63	12.6
치료실 (인지,언어, 작업,음악, 미술,놀이, 임상심리)	사회정서교실(REBT),마이메이트, 작업 ABC, 마음읽기 사회기술훈련(TOM) 정서코칭(RULER), 정서·사회성 (Paths기반) 짝 그룹 놀이치료 사회성 아카데미	2,960	260	8.8

- 사업 예산 : 비예산

### 향후 계획

- 운영계획 수립 : 2월
- 사회성 증진 클리닉 및 프로그램 운영 : 3 ~ 12월

작성자 | 진료부장 : 송우현(☎570-8001) | 정신건강의학과장 : 변희정(8170) | 담당자 : 한병선(8320)

# IV 지역사회와 소통 협력하는 병원

## 1. 의료취약계층 보건·의료·복지 통합지원

---

### □ 추진 목적

- 지역사회 유관기관 간 연계체계를 구축하여 의료취약계층 발굴 및 치료지원
- 사회복지자원 연계 등 의료·복지 통합돌봄 서비스 One-Stop 제공

### □ 사업 개요

#### ○ 대상 : 의료취약계층

- 어린이병원 무연고 행려, 외래 및 입원 환자
- 지역사회 발굴·의뢰된 의료취약계층 환자

#### ○ 사업 내용

##### (1) 외래 및 입원 의료취약계층 보건·의료·복지 통합서비스 지원

- 의료비, 생계비, 물품비, 가족 심리·정서 지원 프로그램 제공

##### (2) 베이비박스 유기아동(무연고) 의료·복지서비스 One-Stop 제공

- 필수검사, 예방접종, 장애판별, 외래 및 입원진료, 재활치료, 사회복지 지원 등

##### (3) 지역사회 의뢰 의료취약계층 검진 및 예방접종, 진료비 지원

- 건강검진, 예방접종사업(폐렴, 대상포진 등), 검사 및 진료비

##### (4) 지역사회 유관기관 간 연계체계 및 협력 강화

- (지역→시립병원) 유관기관에서 발굴·의뢰한 환자 서비스 제공 프로세스 구축
- (시립병원→지역) 퇴원(사회복귀) 환자의 지역사회 서비스 연계 프로세스 구축

#### ○ 사업 예산 : 비예산(기부금)

작성자	원무과장 : 최동철(☎570-8105) 원무관리팀장 : 김연규(8030) 담당 : 김성현(8177)
-----	---

**추진 현황** ('23. 1월말 기준)

○ **추진실적**

구 분	내 용	'23년 목표	'23.1월 실적	달성률(%)
취약계층 보건·의료·복지 통합서비스	신규 대상자 발굴 및 심의	90명	24명	26.7
	의료비(생계비) 지원	1,700명	127명	7.5
	무연고 아동 타 병원 진료	50건	5명	10
지역사회 협력 사회복귀 지원	검진, 예방접종, 검사	110명	-	-
	사회복귀·지역사회자원 연계	4명	-	-
	유관기관 협의	2회	-	-

○ **기부금 현황**

(단위 : 천원)

2022년		2023년 1월	
모금액	집행액	모금액	집행액
279,050	173,624	527	11,777

**향후 계획**

- 취약계층 보건·의료·복지 통합돌봄 서비스 제공 : 연중
- 사업결과 보고 : 12월

**'23년 달라지는 사항**

- 지원기준 범위 확대
  - (기존) 의료비, 생계비, 물품비 지원
  - (확대) 가족 심리·정서 지원 프로그램 제공

## 2. 지역사회와 함께 하는 서울형 의료-교육 협력사업

### 추진 목적

- 소아재활 의료체계 구축을 통한 재활치료-교육-돌봄 통합시스템 구축
- 장애 학생의 학습권·건강권 및 지역사회 협력으로 필수의료 보장성 강화

### 사업 개요

- 대 상 : 서울나래학교(장애 특수학교) 및 관내 초등학교(특수학급) 등
- 사업 내용
  - 중증 장애 어린이 재활치료 및 특수교육을 연계한 지역사회 네트워크(의료-교육-복지)
  - 특수학교, 특수학급 교사 등 종사자 교육 및 연수
  - 특수학교, 특수학급 학생 현장 컨설팅 및 학생 건강 관리에 대한 자문

### 추진 현황 ('23. 1월말 기준)

- 추진실적 (단위 : 회, %)

구 분	'23년 목표	추진실적	달성률(%)
기관 협력 회의	5	1	20
특수교사 교육	2	-	-
특수학교 현장 컨설팅	4	-	-

- 사업예산 : 비예산

### 향후 계획

- 사업 계획수립 : 3월
- 서울나래학교 및 관내 초등학교사업 협의 : 3월
- 사업 결과보고 : 12월

#### '23년 달라지는 사항

- 서울형 의료-교육 협력사업 안정화
  - '23년 서울나래학교와의 협력사업 안정화를 위해 지속적인 협의
  - 학교 현장 내 중도 중복장애 학생에 대한 교사 자문교육 확대
- 서울형 의료교육 협력사업 확대 : 서울나래학교(특수학교) → 관내 초등학교(특수학급) 확대

### 3. 발달장애인 가족 건강권 강화, 돌봄해방 쉼(休) 지원

#### 추진 목적

- 발달장애 보호자 양육 부담 및 스트레스 경감을 위한 심리·정서 프로그램 지원
- 지역사회와 협력하여 질 높은 서비스 제공과 발달장애에 대한 인식 개선

#### 사업 개요

- 사업 기간 : '23. 3월 ~ 12월
- 대 상 : 발달센터 치료프로그램 참여 아동 양육자
- 협력 기관 : 서초여성가족플라자 서초센터 등
- 사업 내용
  - 심리적 회복 및 정서 치유를 위해 부모 자기돌봄(세줄일기, 집단상담 등)프로그램 운영
  - 부모 간 정보공유·양육 역량 강화(문제해결)를 위한 정보 및 교육 지원
  - 다양한 체험(書·化·茶) 프로그램으로 돌봄에 지친 양육자의 스트레스 경감

#### 추진 현황 ('23. 1월말 기준)

##### ○ 추진실적

(단위 : 회, %)

구 분	'23년 목표	추진실적	달성률(%)
부모 자기돌봄 프로그램	18	-	-
도닥도닥 맘 힐링 프로그램	8	-	-

##### ○ 사업예산 : 비예산

#### 향후 계획

- 부모 자기돌봄 프로그램 (신청자 모집 및 운영) : 3 ~ 10월
- 도닥도닥 맘 힐링 프로그램 (사전협의, 운영) : 5 ~ 7월

#### '23년 달라지는 사항

- 부모 자기돌봄 프로그램 대상 및 프로그램 확대 (5회 → 18회)

작성자 | 진료부장 : 송우현(☎570-8001) | 정신건강의학과장 : 변희정(8170) | 담당자 : 김계월(8136)