

제 315회 정례회  
보건복지위원회

# 2022 주요 업무보고

2022. 11.

 시립중량노인전문요양원

# 2022년 주요 업무보고 개요

## □ 예산현황

(기준일 : 2022.9.30.단위 : 천원)

구분	세입	세출	집행률
계	7,035,076	5,955,532	84
보조금	885,186	800,303	90
후원금	218,302	215,608	98
사업수입	4,837,686	4,259,135	88
법인전입금	0	0	0
잡수입	772,312	468,164	60
이월금	321,590	212,322	66

## □ 이용인원 : 등록회원 1,200명 (1일 실이용인원 328명)

## □ 주요 사업

구분	사업명	세부 사업내용
운영지원	운영관리	예산집행, 입소자관리, 시설관리, 노무관리 등
	자원봉사자 후원자 관리	청소년,개인,단체 정기봉사활동, 우수봉사자표창, 간담회 등 후원내역 통보, 감사서신, 간담회, 포상추천 등
	교육 사업	신입직원교육, 직무교육, 필수교육,직원회의, 어르신교육 등
간호/ 재활 서비스	간호서비스	건강관리 (건강검진, 활력증후 측정), 협력의진료, 감염관리 간호처치(배설,피부, 호흡기, 도뇨관관리, 비위관영양, 임종 간호 등)
	재활서비스	낙상위험도 측정, ROM 측정, 통증 등 7개부문 사정 통증치료(온열, 전기,공기압) 운동치료
요양 서비스	일상생활지원	목욕/세면/구강 등 청결도움,식사도움,,배변도움 체위변경, 이동도움, 외출 및 산책도움, 의사소통도움, 기본 동작훈련, 신체기능훈련, 가족면회지원 등
	복지	여가지원(발관리, 노래교실, 원예치료, 웃음치료 등) 인지지원(튼튼이교실,썩썩썩,국악교실, 미술활동 등) 사회적응 및 가족참여(종교활동,장보기, 생신잔치 등) 특화프로그램(중랑시네마, 내부외식 등)
	특화사업	좋은돌봄 실천대회/ 어르신과 함께 옥상 햇살 나들이
영양 서비스	영양관리	일반식, 치료식, 간식, 조리시설위생관리, 개별사정관리

# I. 일반 현황

## 1 시설 현황

- 시설명** : 서울시립중랑노인전문요양원(시설장 : 이현주)
- 소재지** : 서울특별시 중랑구 양원역로 38(망우동)
- 개원일** : 2006.05.15.(현 법인수탁 2013.11.01.)
- 운영법인** : 사회적협동조합 도우누리(대표 : 민동세)
- 설립목적** : 체계적이고 전문적인 서비스 제공을 통한  
어르신의 신체적·정서적 안녕을 도모
- 입소정원** : 정원 228명 / 현원 225명
- 시설규모**
  - 구관: 연면적 5,513 $m^2$  ('06.05.15.개원)

	5층	다목적강당, 공조실, 옥상정원
	4층	요양실, 데이룸, 간호사실, 린넨실, 목욕실
	3층	요양실, 데이룸, 간호사실, 린넨실, 목욕실
	2층	요양실, 특별침실, 데이룸, 간호사실, 린넨실
	1층	사무실, 상담실, 자원봉사자실, 면회실, 노동 조합사무실, 시립중랑데이케어센터, 원장실
	지하1층	직원식당, 급식실, 세탁실, 직원휴게실, 시설 관리사무실, 서고, 소모품창고, 주차장
	지하2층	기계실, 발전실, 저수조

- 증축: 연면적 2,334 $m^2$  ('19.10.21.개원)

	5층	옥상 정원(산책로, 쉼터, 텃밭)
	4층	요양실, 데이룸, 간호사실, 린넨실, 목욕실
	3층	요양실, 데이룸, 간호사실, 린넨실, 목욕실
	2층	요양실, 데이룸, 간호사실, 린넨실, 목욕실, 커뮤니티홀, 물리치료실
	1층	지상주차장 및 출입구, 지하주차장 진입로 및 구관 1층 연결
	지하1층	주차장 및 식당 연결통로
	지하2층	보일러실

## 2

# 예산현황

### ☐ 예산현액

(단위 : 천원)

구분	2022년 (세입예산)	%	2021년 (세입결산)	%	증감액	%
계	7,998,658	100.0	7,764,790	100.0	33,868	3.01
보조금	977,145	12.21	1,036,323	13.34	-59,178	-5.71
후원금	205,000	2.56	104,219	1.34	100,781	96.70
사업수입	6,516,458	81.46	6,160,409	79.33	356,049	5.77
전입금	2,000	0.02	20,000	0.25	-18,000	-90
잡수입	57,100	0.71	56,328	0.72	772	1.37
이월금	240,955	3.01	387,509	4.99	-146,554	-37.81

### ☐ 예산집행 : 집행률 66.0% (9월말 현재)

(단위 : 천원)

		세출		
관		예산액	집행액	비율(%)
합	계	7,991,657	5,955,532	74.52
사무비		6,516,046	4,387,877	67.33
재산조성비		295,491	241,439	81.70
사업비		1,178,870	828,718	70.29
잡지출		1,250	494,856	39588.4
예비비 및 기타		0	2,642(반환금)	

### ☐ 후원금 (9월말 현재)

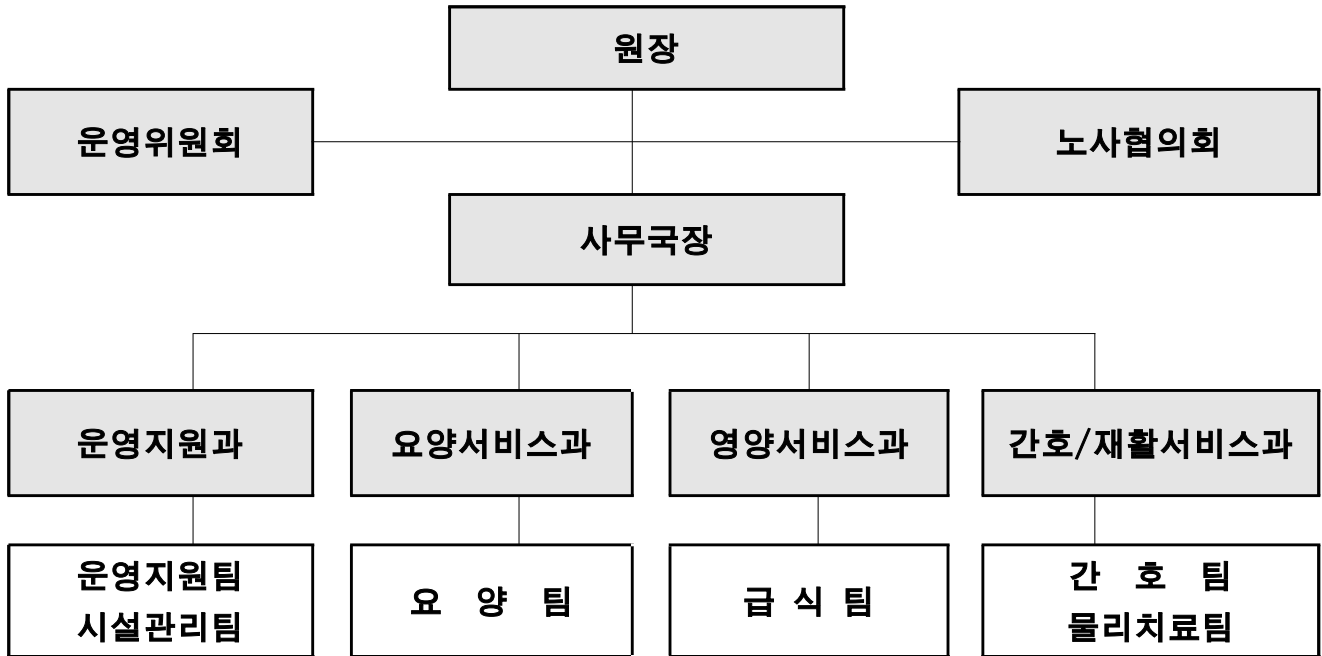
(단위 : 천원)

구분	건수	금액	비고
합계	543	218,454	
후원금	지정후원금	1	958
	비지정후원금	542	217,496

### 3

## 조직 및 인력

□ 조 직 : 1국 4과 6팀



□ 종사자 현황 : 144명

(단위: 명)

구분	계	시설장	사무국장	사회복지사	간호사	간호조무사	물리치료사	영양사	요양보호사	사무원	조리원	위생원	관리인
계	144	1	1	8	2	12	3	1	97	2	10	4	3
남	9	0	1	2	0	0	0	0	2	0	0	1	3
여	135	1	0	6	2	12	3	1	95	2	10	3	0

□ **입소자 현황 : 정원 228명/현원 225명**(’22.09.30.기준)

○ **성별 및 연령별 현황**

(단위: 명)

구 분	계	65세 미만	65세 이상	70세 이상	80세 이상	90세 이상	100세 이상
<b>계</b>	225	6	10	59	118	32	0
<b>남</b>	37	5	3	13	14	2	0
<b>여</b>	188	1	7	46	104	30	0

○ **기초생활수급자 현황**

(단위: 명)

구 분	계	기초생활수급권자	일반수급권자
<b>계</b>	225	124	101
<b>남</b>	37	20	17
<b>여</b>	188	104	84

○ **노인장기요양 등급별 현황**

(단위: 명)

현원	요양 1등급			요양 2등급			요양 3등급			요양 4등급			요양 5등급			등외		
	계	남	여	계	남	여	계	남	여	계	남	여	계	남	여	계	남	여
225	10	2	8	38	7	31	95	17	78	76	10	66	6	1	5	0	0	0

법인명	사회적협동조합 도우누리	주사무소	서울시 광진구 긴고랑로 41, 3층
대표자	성명	민동세	
설립허가일	2013.04.01	설립등기일	2013.04.22
전화번호	02-497-8373	관리관청	보건복지부
설립목적	<ul style="list-style-type: none"> <li>● 사명과 핵심가치                             <ol style="list-style-type: none"> <li>1. 좋은돌봄으로 행복한공동체 실현</li> <li>2. 정직한 서비스, 건강한 노동, 협동, 연대</li> </ol> </li> <li>● 활동 목적                             <ol style="list-style-type: none"> <li>1. 좋은 일자리 창출과 고용 유지</li> <li>2. 좋은 돌봄 실천과 이용자 옹호</li> <li>3. 돌봄사회서비스 공공성 확대</li> <li>4. 협동조합 운영원칙 실현</li> </ol> </li> </ul>		
주된사업	<ul style="list-style-type: none"> <li>● 영유아보육사업</li> <li>● 재가장기요양사업</li> <li>● 장애인활동지원사업</li> <li>● 협동조합 운영사업</li> <li>● 조합원 소액대출사업</li> <li>● 네트워크</li> <li>● 아동심리발달지원사업</li> <li>● 노인맞춤돌봄사업</li> <li>● 산모건강관리사업</li> <li>● 종사자교육연수</li> <li>● 시설운영지원관리</li> <li>● 사회서비스 공모사업</li> <li>● 요양돌봄사업</li> <li>● 가사간병사업</li> <li>● 주거복지사업</li> <li>● 사회적경제 연대활동사업</li> <li>● 교육서비스 · 컨설팅사업</li> <li>● 고용사업</li> </ul>		
산하시설	<ul style="list-style-type: none"> <li>● 자체시설 : 9개소                             <ul style="list-style-type: none"> <li>- 늘푸른돌봄센터본점, 늘푸른돌봄센터지점(강서양천점, 노원점, 중랑점)</li> <li>한우리돌봄센터, 광진아동심리발달지원센터, 서울아가마지, 서울아가마지(중랑점), 돌봄플러스센터</li> </ul> </li> <li>● 수탁시설 : 4개소                             <ul style="list-style-type: none"> <li>- 시립중랑노인전문요양원(병설데이케어), 시립중계노인전문요양원(병설데이케어)</li> <li>구립능동꿈맞이 어린이집</li> <li>구립e편한세상서울대입구2단지어린이집</li> </ul> </li> </ul>		

## Ⅱ. 운영 방향

### 1 운영 비전 및 방향

#### 운영비전

- 바르고 전문적인 서비스를 제공하는 요양원

#### 운영방침

- 어르신 특성에 맞는 맞춤형 서비스를 제공하는 요양원
- 어르신 중심의 서비스를 공급하는 요양원
- 좋은 일자리를 창출하는 요양원(Good job, Good service)
- 지역사회와 소통하며 성장하는 요양원

#### 운영전략

- 노년기의 특성을 고려한 질 높은 장기요양서비스 제공을 통해 생활 서비스 수준을 향상시키고 어르신, 보호자의 만족도를 증진시킨다.
- 돌봄종사자의 좋은돌봄 실천 역량을 강화하여 어르신 중심의 좋은돌봄 실천을 생활화한다.
- 노사상생의 직장문화형성을 위한 소통 체계 강화로 건강한 직장 문화를 형성한다.
- 지역사회 연계를 통한 서비스 개발과 제공, 지역사회의 다양한 자원을 활용하고 참여를 활성화하도록 한다.
- 효과적인 대기자 관리 및 실시간 상담서비스 제공을 통해 공실률을 최소화시켜 안정적인 시설운영을 유지한다.



### □ 2022년 운영방향

- 어르신 중심의 좋은돌봄서비스 실천
- 안전하고 편안한 요양원 환경 조성
- 노사존중하는 직장 문화 형성
- 지역사회와 함께하는 어르신 돌봄

### □ 2022년 운영전략

- 전 직원 좋은돌봄 실천 역량을 강화하여 어르신 중심의 좋은돌봄 서비스 제공
- 전문적인 장기요양서비스 제공을 위한 치매전담실 운영
- 코로나19 등 감염관리 및 중대재해 예방 체계화
- 의사소통체계를 활성화하고 서로 존중하는 문화를 형성
- 지역내 의료기관 네트워크 강화로 감염병 및 건강관리자원 구축

### □ 2022년 주요사업

- 전문적인 장기요양서비스 제공
  - 간호의료, 영양급식, 일상생활지원, 재활치료, 인지기능유지, 사례관리, 여가·문화·정보제공
  - 치매전담실 설치 운영
- 좋은 돌봄 서비스 실천 역량 강화
  - 좋은 돌봄의 생활화를 통해 돌봄 종사자로서 자긍심을 고취하고 어르신과 관계성 증진을 위한 좋은 돌봄 실천대회 실시
- 노사협력적 직장문화 조성
  - 노사관계 안정화 및 존중하는 직장문화 형성
- 감염병 관리 및 중대재해 예방 체계화

## 3

## 2022년 주요사업 실적

## □ 주요사업실적

(22.09.30 기준)

구 분	계 획	실 행	대 비
	연인원(명)	연인원(명)	연인원(%)
합 계	2,292,836	1,740,548	76
일상생활지원사업	1,644,080	1,183,737	72
영양관리사업	408,773	300,078	73
후원사업	720	543	75
자원봉사사업	120	20	17
복지사업	53,143	18,049	34
교육사업	3,373	2,790	83
간호/재활사업	182,627	235,331	129

## □ 기타 기관 운영성과

- 1일 평균 이용자 수 : 328명(어르신, 종사자, 가족, 봉사자 등)
- 등록 자원봉사자 수 : 80명('22 신규등록 15명)
- 등록 후원자 수 : 655명 ('22 신규등록 7명)

## Ⅲ. 주요사업 추진현황

---

1 일상생활지원사업

2 영양관리사업

3 후원관리사업

4 자원봉사관리사업

5 복지사업

6 교육사업

7 간호/재활사업

# 1. 일상생활지원사업

## 추진목적

- 바른 돌봄 서비스 제공을 통해 서비스 공급자와 이용자의 삶의 질을 향상
- 노인성질환 어르신에게 사회적, 신체적, 정서적 기능회복서비스를 제공

## 사업개요

- 이용대상 : 입소 어르신
- 주요내용

세부사업명	사업개요	세부 프로그램
생활지원	어르신의 일상생활에서의 위생, 건강, 심리, 신체적 지원 등 전문적이고 개별적인 케어 서비스를 제공하여 보다 나은 노후생활을 유지	세면도움, 구강관리, 몸단장, 손발톱관리, 이미용서비스, 발관리, 식사관리, 목욕관리, 체위변경관리, 이동도움, 배변관리, 외출 및 산책도움, 의사소통도움, 기본동작훈련, 신체기능훈련, 가족면회지원 등

## '22년 추진실적

- 일상생활지원 서비스 제공 : 1,183,737명
- 사업비 집행실적

(단위 : 천원, 명)

계 획		실 적		집행률(%)
예산	목표인원	집행액	연인원	
123,000	1,644,080	88,200	1,183,737	72

## 향후계획

- 노인 인권존중에 대한 교육강화 및 인권친화적 급여제공
- 서비스 질 향상을 위한 직원 전문화교육
- 사례회의 강화로 어르신 개별욕구에 맞는 서비스 제공

작성 자	사무국장 : 이병화(☎02-437-0144/703)    작성자: 신형관(☎02-437-0144/708)
------	--

## 2. 영양관리사업

### 추진목적

- 체계적이고 균형 있는 영양식 제공과 영양상태 관리를 통한 어르신 영양균형 도모
- 어르신 특성 및 상황에 맞게 메뉴를 작성하여 급식 운영을 효과적으로 할 수 있도록 함

### 사업개요

- 이용대상 : 입소 어르신
- 주요내용

세부사업명	사업개요	세부 프로그램
급식서비스	어르신 기호와 건강상태를 고려한 체계적이고 균형 있는 영양식 제공 및 영양상태 관리를 통해 어르신의 영양균형을 도모	일반식, 치료식, 간식, 위생관리, 개별사정관리

### '22년 추진실적

- 영양관리 서비스 제공 : 300,078명
- 사업비 집행실적

(단위 : 천원, 명)

계 획		실 적		집행률(%)
예산	목표인원	집행액	연인원	
869,997	408,773	652,353	300,078	75

### 향후계획

- 정기적인 영양사정을 통한 개인별 영양관리 강화
- 어르신들의 건강상태에 따른 정기적인 영양사정을 실시하여 달라진 건강상태에 적합한 식이 변경 및 제공

작성자

사무국장 : 이병화(☎02-437-0144/703)    작성자: 신형관(☎02-437-0144/708)

### 3. 후원관리사업

추진목적

- 후원자에게 정기적으로 요양원 소식을 알림으로써 투명한 후원금 사용 내역 전달과 후원자의 후원 동기를 강화시켜 지속적인 후원을 할 수 있도록 관리 운영

사업개요

- 이용대상 : 지역사회주민 등 후원자
- 주요내용

세부사업명	사업개요	세부 프로그램
후원관리	후원자에게 정기적으로 요양원 소식을 알림으로써 투명한 후원금 사용 내역 전달과 후원자의 후원 동기를 강화시켜 지속적인 후원을 할 수 있도록 관리 운영	후원내역 통보, 감사서신, 담회, 포상추천 등

'22년 추진실적

- 후원관리 서비스 제공: 543명
- 사업비 집행실적

(단위 : 천원, 명)

계 획		실 적		집행률(%)
예산	목표인원	집행액	연인원	
800	720	603	543	75

향후계획

- 후원자에게 후원내역과 감사편지 등을 통하여 후원유지 및 관리의 투명성을 높여 지속적인 후원을 유도

작성 자	사무국장 : 이병화(☎02-437-0144/703)    작성자: 신형관(☎02-437-0144/708)
------	--

## 4. 자원봉사관리사업(지역사회연계사업)

### 추진목적

- 지역주민들에게는 복지사업 참여기회를 제공하고, 요양원은 지역주민들과 함께 발전하는 시설로 자리매김
- 자원봉사자로부터 인적·물적 자원 개발 및 원활한 관계유지를 함으로써 시설 어르신들에 대한 이해도의 폭을 넓힘

### 사업개요

- 이용대상 : 중랑노인전문요양원 개인 및 단체자원봉사자
- 주요내용

세부사업명	사업개요	세부 프로그램
자원 봉사 관리	정기자원봉사활동 프로그램 제공을 통하여 어르신에게 정서적 안정감을 제공하며 봉사자의 자긍심을 증진	청소년,개인,단체 정기봉사활동, 우수봉사자표창, 간담회 등

### '22년 추진실적

- 자원봉사관리 서비스 제공: 20명
- 사업비 집행실적

(단위 : 천원, 명)

계 획		실 적		집행률(%)
예산	목표인원	집행액	연인원	
200	120	0	20	0

### 향후계획

- 코로나19 상황으로 중단된 자원봉사 단체 및 개인에게 정기적으로 소통하여 소속감을 높이고 상황에 따라 자원봉사활동을 지속하도록 함
- 인근지역 학교 청소년봉사자에게 교육 가치를 부여한 체험중심의 봉사활동으로 현장 봉사 학습의 장으로 활성화

작성 자	사무국장 : 이병화(☎02-437-0144/703)    작성자: 신형관(☎02-437-0144/708)
------	--

## 5. 복지사업

### 추진목적

- 만성퇴행성 질환을 겪고 있는 어르신의 심리적·정서적 안정과 삶의 질 향상

### 사업개요

- 이용대상 : 입소어르신
- 주요내용

세부사업명	사업개요	세부 프로그램
복지사업	전문강사의 결합으로 다양한 프로그램을 통해 어르신들의 삶의 질적 수준을 높여드리고, 정서적 심리적 안정감을 드릴 수 있는 여가생활이 될 수 있도록 함	<ul style="list-style-type: none"> <li>• 여가지원프로그램: 발관리, 노래교실, 원예치료, 웃음치료, 아로마테라피 등</li> <li>• 치매예방프로그램: 튼튼이교실, 쓱쓱쌩쌩, 국악교실, 미술활동</li> <li>• 사회적응프로그램: 종교활동, 장보기, 문화공연</li> <li>• 가족참여프로그램: 생신잔치, 중랑운동회, 나들이 등</li> <li>• 특화프로그램: 중랑시네마, 내부외식</li> </ul>

### '22년 추진실적

- 복지사업 서비스 제공: 18,049 명
- 사업비 집행실적

(단위 : 천원, 명)

계 획		실 적		집행률(%)
예산	목표인원	집행액	연인원	
62,779	53,143	42,526	18,049	68

### 향후계획

- 전문적인 프로그램을 통한 사회적 고립을 예방하고 정서적 안정과 심리적 재활 도모
- 어르신 만족도 조사 및 프로그램 평가 등을 통하여 프로그램 개발

작성자	사무국장 : 이병화(☎02-437-0144/703)    작성자: 신형관(☎02-437-0144/708)
-----	--



## 6. 교육사업

### 추진목적

- 다양한 업무 관련 직무교육을 통해 자기개발을 도모함과 동시에 업무능력 강화
- 개개인의 분야(상황 및 상태), 과제에 따른 욕구에 기반하여 다양한 방법을 사용하여 지식과 기술을 습득

### 사업개요

- 이용대상 : 입소어르신 및 종사자
- 주요내용

세부사업명	사업개요	세부 프로그램
교육사업	다양한 업무 관련 직무교육을 통해 자기개발을 도모함과 동시에 업무능력 강화	직무교육, 신입직원교육, 직원필수교육, 직원회의, 어르신교육 등

### '22년 추진실적

- 교육사업 서비스 제공: 2,790명
- 사업비 집행실적

(단위 : 천원, 명)

계 획		실 적		집행률(%)
예산	목표인원	집행액	연인원	
9,800	3,373	6,800	2,790	69

### 향후계획

- 교육을 통해 직원들의 전문성(인권 친화적)을 향상시키고 소양을 계발
- 직무에 필요한 요건을 갖추으로써 조직의 통합성을 높임

작성 자

사무국장 : 이병화(☎02-437-0144/703)    작성자: 신형관(☎02-437-0144/708)

## 7. 간호/재활사업

### 추진목적

- 체계적인 치료와 재활을 통하여서 질병 치료 및 예방하며 건강증진 도모
- 어르신들의 질환에 대해 상담을 진행하여 물리치료 등을 통하여 합병증 예방

### 사업개요

- 이용대상 : 입소어르신
- 주요내용

세부사업명	사업개요	세부 프로그램
간호 재활 사업	어르신의 전반적인 건강상태를 파악하여 관리방침을 수립하고 체계적인 치료와 재활을 통하여 질병의 치료와 예방적인 차원에 주력하고, 건강증진을 위한 서비스 제공	<ul style="list-style-type: none"> <li>• 건강관리: 치과검진, 예방접종, 치매검사, 건강검진, 활력증후측정)</li> <li>• 협력의진료: 촉탁진료, 비뇨기과진료, 외래진료, 병문안서비스 등</li> <li>• 간호처치: 배설간호, 피부간호, 호흡기간호, 도뇨관관리, 비위관영양간호, 임종간호 등</li> <li>• 감염관리 및 ROM, 운동치료</li> <li>• 통증치료: 온열, 전기, 공기압</li> </ul>

### '22년 추진실적

- 재활/간호사업 서비스 제공: 235,331명
- 사업비 집행실적

(단위 : 천원, 명)

계 획		실 적		집행률(%)
예산	목표인원	집행액	연인원	
9,600	182,627	7,200	235,331	75

### 향후계획

- 어르신 개별욕구에 맞는 의료서비스로 생활만족도 향상
- 코로나19 등 감염병 예방 및 건강관리 강화
- 어르신 특성에 맞는 개별운동을 실시하여 근력 증강과 관절가동범위 유지 및 운동을 원활하게 하는 능력을 유도(신체적 퇴행감소와 기능)

작성 자	사무국장 : 이병화(☎02-437-0144/703)    작성자: 신형관(☎02-437-0144/708)
------	--

## IV. 부설 · 특화 사업

---

- 1 2022년 좋은돌봄 실천대회
- 2 어르신과 함께 옥상 햇살 나들이

# 1. 2022년 좋은돌봄 실천대회

## 추진목적

- 좋은돌봄 실천대회를 통해 휴머니튜트 기법 및 인권 친화적인 좋은돌봄 실천 역량을 강화하고 돌봄서비스 제공자의 자긍심을 높인다.

## 사업개요

- 이용대상 : 요양보호사
- 주요내용

세부사업명	사업개요	세부 프로그램
특화사업	1.추진일정 -준비팀 구성(8명) : 9월 -홍보/사전 평가 : 10월 -본 대회 : 11월 2.대상 - 각 동별 요양보호사 3.시상 - 단체상 1개동 (10명) - 개인 각 동별 1~2인	1.인권친화적인 서비스 제공 -눈맞추기 : 세심한 돌봄 -목소리 낮추기 : 친절한 말씨와 경청하기 -온기나누기 : 더 가까이 함께 하기 2.휴머니튜트 기법을 활용하여 어르신별 맞춤 서비스를 제공

## '22년 추진실적

- 좋은돌봄 실천대회 : 40명
- 사업비 집행실적

(단위 : 천원, 명)

계 획		실 적		집행률(%)
예산	목표인원	집행액	연인원	
1,000	150	0	40	0

## 향후계획

- 휴머니튜트 기법 적용 어르신별 맞춤형 서비스 확산
- 자발적이고 다양한 좋은돌봄 경진대회 구상

작성 자	사무국장 : 이병화(☎02-437-0144/703)    작성자: 신형관(☎02-437-0144/708)
------	--

## 2. 어르신과 함께 옥상 햇살 나들이

### 추진목적

- 코로나 19로 인한 어르신의 고립감 및 우울감을 해소하고 친목도모 및 계절감을 느끼며 일상생활의 활력을 높인다.

### 사업개요

- 이용대상 : 입소어르신
- 주요내용

세부사업명	사업개요	세부 프로그램
특화사업	1.추진 일정 - 계절별 옥상 나들이  2.대상 - 이동 가능한 어르신	- 4월 : 봄바람 맞이 - 5월 : 텃밭 모종 심기 - 6월 : 텃밭 가꾸기 - 9월 : 옥상 꽃 구경하기 -10월 : 가을햇살 옥상카페 -11월 : 옥상너머 가을 숲 구경

### '22년 추진실적

- 나들이 참여 인원 : 230명
- 사업비 집행실적

(단위 : 천원, 명)

계 획		실 적		집행률(%)
예산	목표인원	집행액	연인원	
1,500	300	1,050	230	70

### 향후계획

- 동절기 실내 화초가꾸기, 시장보는 날 등 프로그램 개발
- 어르신 개별 맞춤형 정서지원으로 마음 편안한 생활 유지

작성 자	사무국장 : 이병화(☎02-437-0144/703)    작성자: 신형관(☎02-437-0144/708)
------	--