

2018년 주요업무 보고

2018. 7. 19.

서울특별시 고양정신병원

고객서비스헌장

서울특별시 고양정신병원

전직원은 시민고객께서 최고의 서비스를 받으실 수 있도록 노력하겠습니다

1. 우리는 환자에게 유익할 수 있도록 환자중심의 의료서비스를 제공하겠습니다.
2. 우리는 환자의 권리를 최대한 존중하고 보호하도록 하겠습니다.
3. 우리는 학식과 덕망을 갖춘 치료인력에 의한 양질의 서비스를 제공하여 환자의 삶의 질 향상에 도움이 되도록 최선을 다하겠습니다.
4. 우리는 안전하고 편리한 치료적 환경조성으로 환자의 치료와 재활에 최선을 다하겠습니다.
5. 우리는 항상 고객의 소리에 귀 기울여 의료 서비스 질 향상에 반영하겠습니다.
6. 우리는 양질의 의료서비스 제공을 위해 『서비스 이행기준』을 설정하고 이를 성실히 준수하겠습니다.

위와 같은 고객의 권리를 지켜드리고자 서울특별시 고양정신병원의 모든 직원은 열과 성의를 다할 것을 다짐합니다.

서울특별시 고양정신병원

I. 일반 현황

1 미션 및 비전

MISSION & VISION



시민을 위한 최적의 정신건강 서비스

오고싶은 병원
찾아가는 병원
일하고싶은 병원

오고싶은 병원

의료의
질향상

공공성
강화

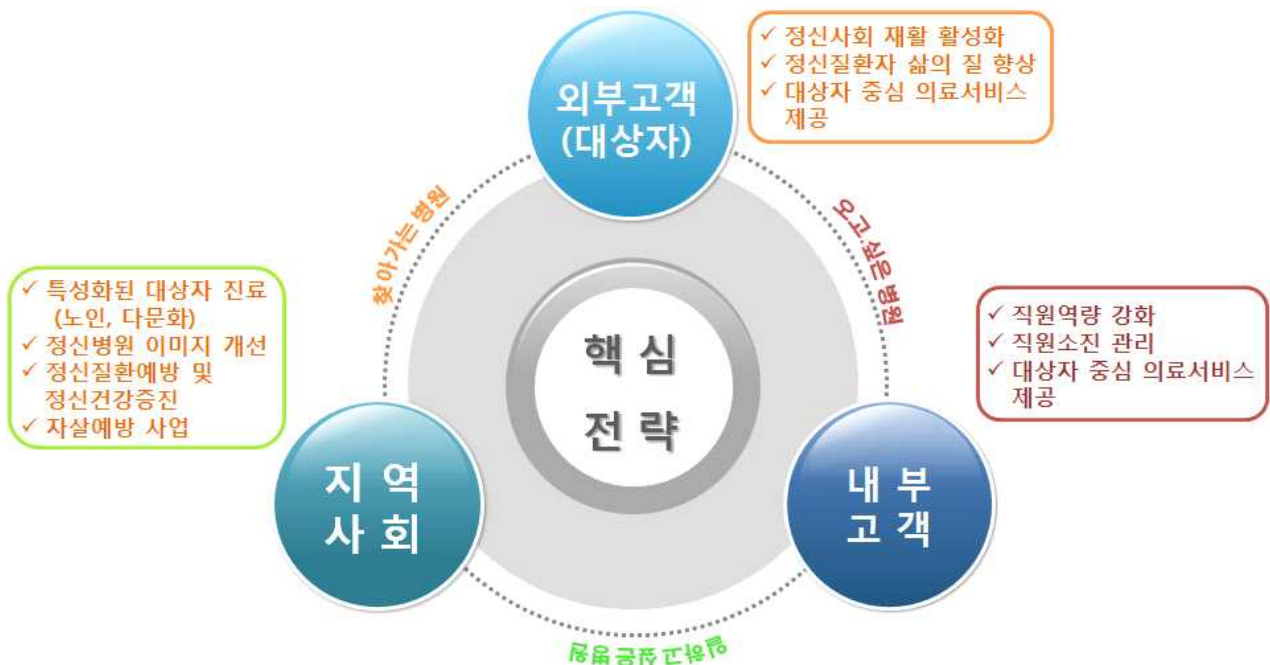
찾아가는 병원

경영
효율성

일하고 싶은 병원

□ 핵심전략 및 가치

1) 핵심전략



2) 핵심가치

외부고객 (Clients / Patients)

- 모덕의 기본 가치는 “자애로운 마음”을 바탕으로 함
- “고맙습니다”, “감사합니다”, “덕분입니다”
- 대상자에게 「고-감-덕」의 마음을 가지고 의료서비스를 제공함

내부고객 (직원)

- 모덕의 기본 가치를 “지혜로운 마음”을 바탕으로 함
- 직원과 함께 공유
- 자기이해 타인이해 “I am O.K” , “You are O.K”
- 자기 자신을 소중히 여기고 타인을 소중히 여겨 함께 소통하고 공유하며 기관의 미션을 달성

지역사회 (Community)

- 모덕의 기본가치를 “베푸는 마음”을 바탕으로 함
- 함께하는 사회
- “We are O.K”
- 기관과 지역 사회가 소통하고 공감하여 최적의 정신건강 사회를 조성

2 시설 및 위치

소재지 : 경기도 고양시 덕양구 통일로1102번길 46

규 모

구분		1층		2층		3층		옥탑층	지하
6,102 m ²		1,695 m ²		1,458 m ²		1,485 m ²		(195 m ²)	1,464 m ²
용 도	병실동	1 병동	남	2 병동	남	3 병동	여	공조실 승강기기계 실 고가수조 배기휨실	강당 매점 식당 및 주방 기계실 전기 및 발전기실 재활요법실 사체보관실 정화조시설 저수조
			7실		11실		11실		
62명	103명		104명						
정신보건팀 원무과 총무과 외래진료실									
사무동	정신과 가정의학과 약제실 간호과 요법실 임상병리실 방사선실	행정부장실 회의실 문서보관실 감염관리실 경리팀		5 병동	남	공조실 승강기기계 실			
					3실				
					30명				

병 상 : 총 299병상

(단위 : 병상, 명)

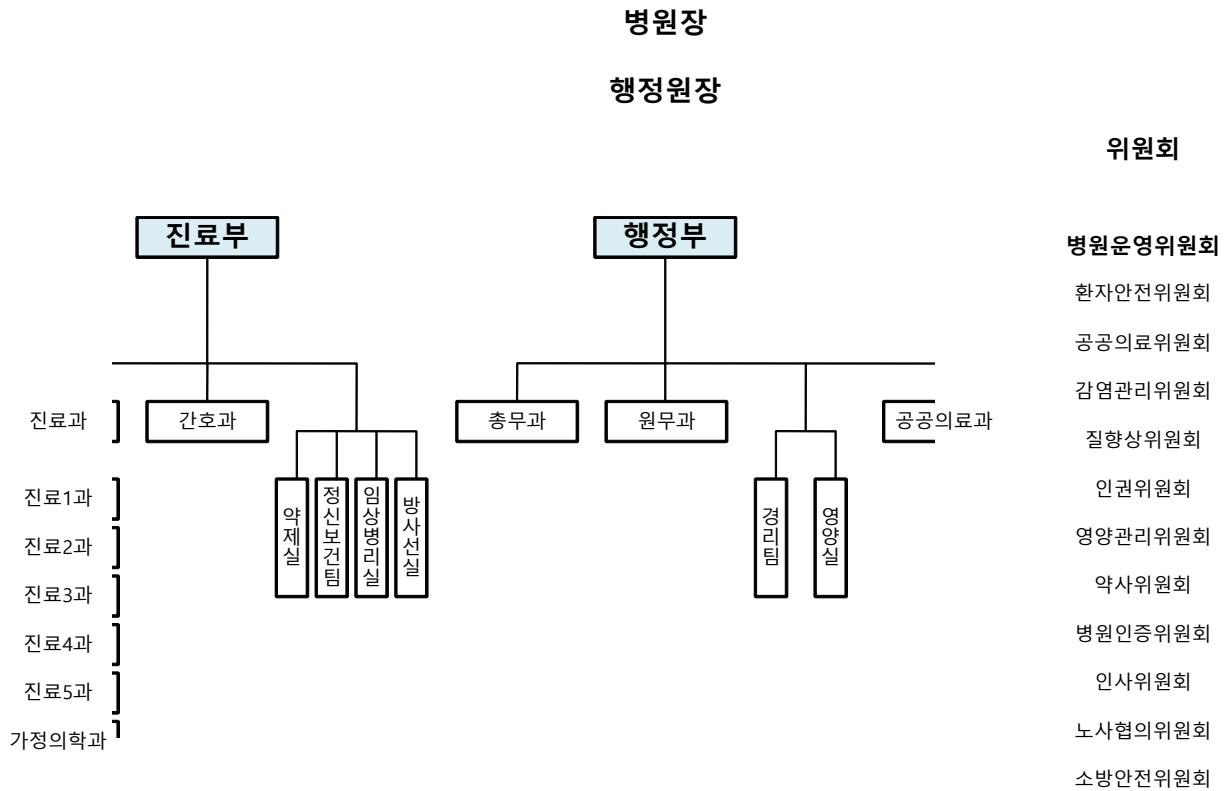
병 원	허가병상수	가동병상수	입원환자	비고
서울특별시 고양정신병원	299	299	283	'18. 6월말 현재

3 주요연혁

일자	연혁
1996.12. 31	기공
1996.12. 31.	준공
1999.02. 09.	서울특별시와 위탁운영 1차 협약체결 (1999.2.9~2002.2.8)
1999 03.16.	개원 (240병상: 정신과-200병상, 내과-40병상) (총공사비 : 79억6천1백만원)
1999. 12.19.	병상증설 (314병상: 정신과 74병상 증설→ 274병상)
2002. 02.09.	민간위탁운영 2차 협약 (2002.2.9.~2005.2.8 (3년간))
2005. 02.09.	민간위탁운영 3차 협약 (2005.2.9.~2008.2.8 (3년간))
2006. 01.00	사회복귀시설 새오름터 개소 (서울특별시 은평구 소재)
2007. 01.24	병상변경(내과 40병상 정신과 전환 ⇒ 정신과 총 299병상)
2008. 02.09	민간위탁운영 4차 협약 (2008.2.9~2011.2.8)
2011. 02.09	민간위탁운영 5차 협약 (2011.2.9.~2014.2.8)
2014. 01.08	의료기관 인증획득(2014.01.08. ~ 2018.01.07.)
2014. 04.09	민간위탁운영 6차 협약 (2014.4.9.~2017.4.8)
2017. 04.07	민간위탁운영 7차 협약 (2017.4.9.~2020.4.8)

4 조직 및 인력

1) 병원 조직도



2) 인력현황

(2018년 6월말 현재)

구분	합계	의사직	간호직		약무직	보건직	행정직	기능직	기타
			간호사	간호조무사					
정원(A)	75	6	18	10	2	6	8	6	19
현원(B)	74	6	19	9	2	7	7	6	18
증감(A-B)	△1	-	-	△1	-	-	△1	-	▽1

※ 약무직 : 약사, 조제보조원 / 보건직 : 방사선사, 임상병리사, 영양사, 정신보건사회복지사(3) / 행정직 : 행정원장, 행정부장, 원무과(3), 총무과(2), 경리팀장 / 기능직: 조리사(3), 시설(2), 운전(2) / 기타 : 조리보조원(6), 경비(2), 청소(2), 보호사(10)

5 예산현황

□ 예산(수입·지출) 총괄표

(단위: 천원, %)

수 입					지 출				
구 분	2018 예산안	2017 예 산	증감액	증감률	구 분	2018 예산안	2017 예 산	증감액	증감률
합 계	5,710,813	5,613,364	97,449	1.7	합 계	5,710,813	5,613,364	97,449	1.7
의료수입	5,669,363	5,612,764	56,599	1.0	의료비용	5,634,806	5,498,711	136,095	2.5
입원수입	5,395,941	5,301,671	94,270	1.8	인건비	3,698,248	3,635,540	62,708	1.7
외래수입	272,422	310,093	△37,671	△12.1	재료비	876,539	858,733	17,206	2.1
기타의료수입	1,000	1,000	0	0	관리 운영비	1,060,019	1,004,438	55,581	5.5
의료외 수입	600	600	0	0	의료외 비용	22,357	22,939	△582	△2.5
이자수입	-	-	-	-	기부금	18,000	18,000	0	0
기부금 수입	-	-	-	-	이자비용	4,357	4,939	△582	△11.8
임대수입	600	600	0	0					
기타의료외 수입	-	-	-	-					
자본적 수입	40,850	0	40,850	100.0	자본적 지출	53,650	91,714	△38,064	△41.5
자본 잉여금	-	-	-	-	유형자산	12,800	30,400	△17,600	△57.9
투자 자산등	-	-	-	-	무형자산	-	61,314	△61,314	△100.0
기능 보강비	40,850	-	40,850	100.0	기능 보강비	40,850	-	40,850	100.0
					예비비	-	-	-	-

□ 2018년 수입 계획(진료실적 근거로 산출함)

(단위: 천원, %)

구 분	2018 예산안	2017 예 산	증감액	증감률	비 고(산출내역)
합 계	5,710,813	5,613,364	97,449	1.7	
1. 의료수입	5,669,363	5,612,764	56,599	1.0	
가. 입원수입	5,395,941	5,301,671	94,270	1.8	▶ 2018년도 입원환자 연인원 수: 105,100명(연 평균 병상가동율 97.6%) ▶ 의료보험:31,500명/의료 보호:73,600명)
나. 외래수입	272,422	310,093	△37,671	△12.1	▶ 2018년도 외래환자 연인원 수 : 4,200명(일 평균 17.5명) ▶ 정신건강보건법 개정 등으로 외래환자 증가
다. 기타의료수입	1,000	1,000	0	0	▶ 제 증명료 수익 : 전년도 동일
2. 의료외수입	600	600	0	0	
가. 이자수입	-	-	-	-	
나. 기부금수입	-	-	-	-	
다. 임대수입	600	600	0	0	▶ 구내매점 임대계약:50,000×12개월 =600,000원
라. 기타의료외수입	-	-	-	-	
3. 자본적수입	40,850	-	40,850	100.0	
가. 자본잉여금	-	-	-	-	
나. 투자자산등	-	-	-	-	
다. 기능보강비	40,850	-	40,850	100.0	

□ 2018년 지출 계획

(단위 : 천원, %)

과 목	2018 예산안	2017 예산	증감액	증감율	비고
합 계	5,710,813	5,613,364	96,849	1.7	
의료비용	5,634,806	5,498,711	135,495	2.5	
인건비	3,698,248	3,635,540	62,708	1.7	
급여	3,413,768	3,399,975	13,793	0.4	
퇴직급여	284,480	235,565	48,915	20.8	
재료비	876,539	858,733	17,806	2.1	
의약품	364,960	357,829	7,131	2.0	
진료재료비	46,216	37,407	8,809	23.5	
급식재료비	465,363	463,497	1,866	0.4	
관리운영비	1,060,019	1,004,438	55,581	5.5	
공공사업비	26,053	27,100	△1,047	△3.9	
병원이미지개선	10,405	9,500	905	9.5	
시설유지보수비	42,110	53,420	△11,310	△21.2	
복리후생비	279,856	258,608	21,248	8.2	
통신비	9,558	9,154	404	4.4	
교육비	15,850	15,520	330	2.1	
전력비	91,043	91,509	△466	△0.5	
난방비	138,160	130,601	7,559	5.8	
수도료	90,490	86,932	3,558	4.1	
세금과공과	31,635	26,003	5,632	21.7	

Ⅱ. 주 요 업 무

Ⅰ. 고객 중심 의료서비스 제공

1. 진료계획

Ⅱ. 병원 환경 및 안전 개선

2. 환자 안전 관리 계획

3. 감염 관리 계획

4. 안전한 시설 및 환경 관리 계획

Ⅲ. 공공의료사업

5. 공공 보건 의료사업 계획

진료 계획

1) 사업목적

- 만성 정신질환자의 삶의 질 향상 도모
- 소외계층 정신질환자 관리로 공공의료 시행
- 직원인성 및 직무교육 강화로 의료서비스 향상
- 체계적이고 종합적인 치료계획으로 정신사회 재활사업 추진
- 병상 가동율 증가로 병원 경영효율성 기여

2) 추진기간

- '18. 1. 1~12. 31.

3) 추진계획

- 2017 계획대비 2018년 목표

(단위 : 명/천원)

구 분	2018년 목표		2017년 계획		증감률 (%)	
	보 험	보 호	보 험	보 호		
진 료 인 원	총 진료인원	34,400	74,900	35,100	76,600	△2.1
	입 원(연인원)	31,500	73,600	32,300	75,400	△2.4
	외 래(실인원)	2,900	1,300	2,800	1,200	5.0
진 료 수 입	총 진료수입	2,050,371	3,617,992	2,081,147	3,531,617	1.0
	입 원	1,856,610	3,539,330	1,888,678	3,412,993	1.8
	외 래	193,761	78,662	192,469	118,624	△12.4

1) 사업목적

- 인적자원 및 시설환경 관리를 통하여 환자에게 안전한 치료적 환경제공

2) 사업개요

- 사업내용
 - 환자안전 위원회 운영, 환자안전 향상 활동
 - 환자 안전기준 교육 및 관리, 환자안전 문화 조성

3) 추진계획

(1) 환자안전위원회 운영

- 년 2회 이상 정기회의 및 수시회의 개최
- 환자 안전사고 예방 및 재발 방지를 위한 계획수립 및 시행
- 환자안전 활동 보고

(2) 환자안전 향상 활동

① 병동시설물 안전점검위해도구 관리 및 예방활동

- 사전점검을 통한 위험요인 제거:
 - 1일 1회 병실환경 및 시설 점검하여 위험요소 확인 제거한 후 체크리스트를 작성한다.
 - 위험지역에 주의표지판 부착, 미끄럼 방지 패드 부착

- 입원, 면회, 외출, 외박 이후 위해·위험 물품 반입하지 않도록 점검 : 위해도구(병동반입금지물품) 관리대장 작성

② 사건 발생이후 체계적인 보고체계의 활성화

- 적신호 및 위해사건 : 상태 확인 후 즉시 주치의 및 담당부서 장에게 보고 후 필요시 전원 한다. 이후 안전사고보고서 작성 담당부서 제출(3일 이내)

- 근접오류 : 안전사고 보고서 작성 후 담당부서 제출(14일 이내)

- 안전사고의 원인 분석 및 현황파악, 개선

③ 예방, 재발관리

- 환자, 직원, 보호자를 대상으로 안전사고 방지 예방교육 시행함.(대면교육, 게시판, 동영상)

(3) 환자안전 기준 교육 및 관리

안전 기준	세부 활동 내용	기대효과
환자 확인	두 가지 이상 방법으로 환자를 확인한다.	정확한 환자확인 으로 정확하고 안전한 의료 제공
낙상	환자안전을 위한 낙상예방활동 강화(2018년도 중점과제) 1) 시설환경 관리 - 낙상위험 지역 재정비 : 샤워실, 화장실, 복도, 병실 등 - 낙상주의, 미끄럼주의 표지판 재정비, 병실에 낙상주의 안내문 부착 2) 낙상 고위험군 선정 - 모든 환자는 입원시, 입원 후 3개월마다 1회 낙상위험 평가를 시행한다. - 낙상고위험 환자는 EMR에 기록 인수인계시 직원이 공유 3) 낙상 예방활동에 대한 평가 - 평가주기 : 연1회 이상 - 평가내용 : 낙상발생건수, 발생장소, 상해의 심각성, 낙상유형 등 - 낙상에 대한 원인분석 및 현황과약, 개선 내용 수행, 직원교육 등을 수행한다. - 평가를 실시하여 낙상사고 예방 중재 전략에 활용	환자 보호자에게 경각심을 교육 하여 스스로 주의 예방가능
투약	- 투약지침을 기반으로 현장교육을 한다. - 정맥주사 관리지침에 따라 고정상태를 확인하도록 교육한다.	- 투약교육으로 투약 사고 감소 - 정맥염 감소, 환자 들의 불편감 감소
보건 의료인 교육	- 환자안전교육(직원 : 신규, 재직자)한다. - 실무자 외부교육을 한다.(연2회)	- 반복된 교육으로 환자안전 생활화 최신 환자안전 지식교육

4) 2018년 예산안

(단위: 천원)

내 용	2018년 예산안	2017년 예 산	증감	비 고
계	800	1,700	△900	
응급 Kit구입	-	1,400	△1,400	병동
환자안전 예방활동 (인쇄물, 미끄럼방지 부착, 포스터)	800	300	500	
안전관리 내부교육	(300)	(200)	(100)	
안전관리 외부교육 (2회 실시: 대면교육 1회, 온라인교육 1회)	(200)	(300)	(100)	교육계획 사업예산 으로 산정

작성자 간호과장 : 황우신 (☎031-969-0885)_내선(7615)

1) 사업목적

병원 감염감시, 예방교육 및 홍보활동 등을 체계적, 지속적으로 수행하여 환자와 직원의 건강한 삶을 유지

2) 추진기간 : '18. 1. 1~12. 31.

3) 추진계획

○ 소독

- 원내(병동): 월 1회
- 조리장 및 식당 소독: 월 1회
- 기계실, 오·폐수처리시설: 월 1회 이상
- 부서별 손소독제 비치
- 분무 및 연무 소독: 수시

○ 세균검사

- 멸균소독기 세균검사 : 월1회
- 조리장 세탁기 세균 검사 : 월1회

○ 방충, 방서, 해충 관리

- 방충망, 방서: 파손 시 즉시 교체
- 해충관리: 방역업체 및 자체 방역 실시

○ 건강검진 및 예방접종

- 직원 건강 검진 : 2018년 1월 ~ 12월
- 직원특수건강검진(야간근무자) : 2018년 8월 ~ 9월
- 독감 예방 접종 시행 : 2018년 10월
 - 환자 : 299명
 - 직원 : 77명

○ 감염관리 교육

- 직원 감염 예방 교육 : 2회/년
- 직원 외부 교육 : 1명(년 1회)
 - 대한 감염 관리 협회 학술 대회
- 환자 교육: 3월

4) 2018년 예산안

(단위: 천원)

세 부 내 용	2018년 예산안	2017년 예 산	증 감	비 고
계	5,332	4,358	974	
원내외 소독비	1,920	1,920	-	
손소독제 구입비 (9,000×30개)	270	270	-	
멸균소독기 및 세탁기 세균배양검사 (12회×12,890)	155	155	-	
특수건강 검진비 (40,390×45명)	1,817	912 (24,000×38명)	905	
예방 접종비 (15,000×78명)	1,170	1,101 (13,000×77명)	69	
감염관리 교육비 (외부교육 참석 1명:300,000원 내부교육2회:200,000원)	(500)	(500)	-	교육계획 사업예산 으로 산정

작성자 | 간호과장 : 황우신 (☎031-969-0885)_내선(7615)

1) 기능보강사업 추진(서울시 지원)

① 사업목적

- 수동 출입문 개선으로 비상시 신속대처
- 환우들의 안전 확보로 병동 생활의 안전성 확보
- 전자 출입개폐장치로 병동 출입자의 효율적인 관리가능
- 경기도 합동 소방점검 시 지적사항 개선

② 사업내용

- 지원대상 : 서울특별시고양정신병원
- 사업범위 : 1병동, 2병동, 3병동, 5병동 출입문,
병원 주출입문, 보조 출입문
- 사업기간 : 2018.1월 ~ 6월
- 사업내용 : 병동 비상문 자동개폐 장치 시스템 구축
- '18년도 소요예산 : 40,850천원(설계용역비 포함)

③ 사업효과

- 비상시 즉시 출입문 개폐로 신속한 피난시간 확보
- 수동 출입문의 경우 폐쇄 미확인으로 환우의 이탈
염려 문제 해소
- 전자 출입개폐장치로 병동 출입자의 효율적인 관리 가능

(단위 : 천원)

사업추진절차	추진기간	예산집행계획	추진세부내용
추진계획 수립	2017. 12	-	-
보조금 교부신청	2018. 2	40,850	서울시 보조금 교부 신청
설계용역의뢰	2018. 3	-	보조금 집행은 공사 일정에 따라 집행할 예정
조달청 공사발주의뢰	2018. 4	-	
공사착공	2018. 5	-	
공사준공	2018. 5	-	
공사완료 보고 및 보조금 정산	2018. 6	-	

1) 사업목적

- 조현병 환자의 정신사회 진료서비스 형태 개선 및 교육을 통해 환자와 의료진의 안전사고를 예방하고 지역사회 복귀에 기여
- 지역내 의료취약계층 주민을 대상으로 질병의 조기발견 예방 및 치료를 지원하여 건강안전망으로서의 기능을 수행
- 치료적인 환경인 지역사회의 정신건강 증진 도모로 정신질환자가 돌아가서 살 수 있는 건강한 환경 조성

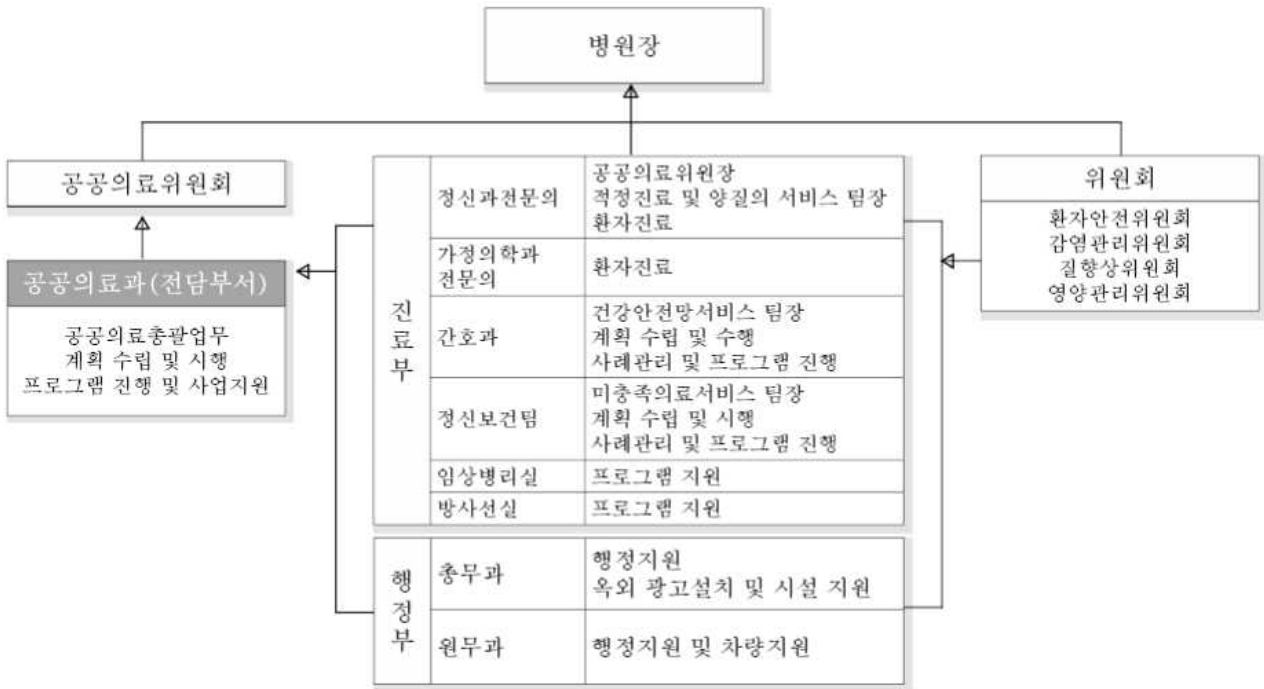
2) 사업개요

- 추진기간 : '18. 1. 1~18. 31.
- 참여인력 : 전담인력 1인, 겸임인력 10명으로 구성됨

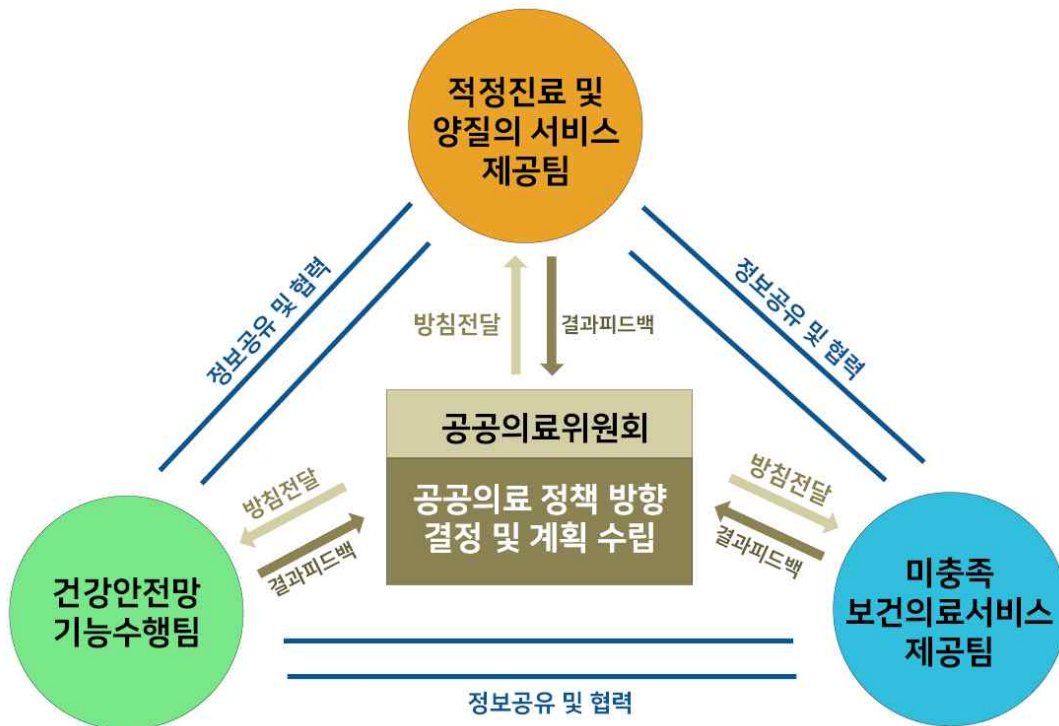
직종	전문분야/근무부서	인원	역 할	참여기간	사업참여도(%)
의사	정신과	1	환자진료, 공공의료위원장 겸 적정진료 및 양질의 서비스 팀장	1년	10
	가정의학과	1	환자진료	1년	10
간호사	간호과장	1	건강안전망서비스 팀장 계획 수립 및 수행	"	10
	정신보건간호사	2	사례관리 및 프로그램 진행	"	50
사회 복지사	공공의료과장	1	공공의료총괄업무 및 미충족의료서비스 팀장 계획 수립 및 시행	"	100
	정신보건사회복지사	3	프로그램 진행 및 사업지원	"	50
행정직 및 기타	행정/총무과	1	행정지원	"	30
	행정/원무과	1	행정지원	"	10

■ 사업 참여정도: 사업 참여자가 수행해야 하는 전체 업무(환자진료 등 포함)에서 해당업무가 차지하는 비중을 의미함.

○ 공공보건의료사업 팀 조직도



○ 추진체계



3) 세부 사업내용

(단위 : 천원)

구분	사업명	내용	회수	비고	
적정진료 및 양질의 의료 서비스 제공	퇴원환자 해피콜을 통한 외래 내원율 증대 및 증상 재발방지 프로젝트	진료서비스형태 개선 (퇴원환자 알림서비스) - 알림서비스 - 재활교육 - 집중정신치료	연중		
	만성 질환자 삶의 질 관리 환우 건강증진을 위한 금연 프로젝트	설문지, 만족도 조사 금연교육 프로그램 실시 대체요법 소개, 시청각 교육 및 성공사례 소개 금연보상적 강화 적용	연중		
	손위생 교육을 통해 손씻기 중요성을 알리고 정확한 손씻기 방법을 숙지한다.	손위생 교육을 통해 손위생률을 높이고 올바른 손씻기 방법을 숙지하자	연중	감염관리 계획 사업예산에 편성함 (1,420천원)	
건강안전망 기능	노숙인 301	네트워크활동	노숙인 통합사례회의	14회/년	100
		진료비 지원사업	입원환자 본인부담금 지원	수시	100
			생계곤란자 진료비 지원	수시	
			외부진료비 지원서비스	내과, 치과등	
			이동치과진료서비스	100명/4회	
		영양지원사업 및 생필품지원, 이미용서비스	대상자 약 70명/월 25,000원/1회/월	12회/년	20,000
		명절 간식 서비스 (위로행사)	전 입원환자 대상	3회/년	4,300
		적정농도의 약물치료서비스	검사비 약 20,000원/회 예상인원 약 90명	수시	1,800
	노인 정신건강관리	노인정신건강 관리	5월 무료건강검진	1회/년	2,005
막수무료건강검진 (관산동)			12회/년		
	노인 우울 관리 교육	홍보물 전시	4회/년	36	

구분	사업명	내용	회수	비고	
미충족 보건 의료 서비스 제공	찾아가는 마인드 케어	지역사회네트워크 트활동	사례관리 및 행사참여	4회/월	400
		정신건강교육 (지역주민 및 전문가집단 및 지역 시설 및 기관 대상)	정신건강교육	1회/월	381
			사회복귀시설(새오름터) 교육지원 정신과 전문의 축탁의/ 가족교육	2회/년	
			정신건강교육 포스터전	10회/년	
	정신건강상담	지역사회정신건강상담 서비스제공(범피,정신건강)	수시		
	위기관리 프로그램	고양's 까뚝까뚝	마인드케어 대상자의 응급상황에 신속한 조치를 위한 메신저 상담서비스	수시	
	자살예 방활동	자살예방전문가 협의체	지역내 기관 및 시설 통합자살예방활동 및 사례관리	4회/년	586
			고양시 자살예방협의체 지역내 단체와 연합캠페인	1회/년	
		자살예방 캠페인 참여		1회/년	

4) 2018년 예산안

(단위: 천원)

구분	2018 예산안	2017 예산	증 감	비고
합계	26,053	26,300	△247	
퇴원환자 해피콜	-	-	-	
금연프로젝트	-	-	-	
손위생	-	-	-	
입원환자 삶의 질 향상	-	-	-	
노숙인 301(네트워크)	100	-	100	노숙인 진료비 감면 건으로 수입회계편성이 안되기에 지출예산계획에서 제외함
진료비 지원사업	100	-	100	
영양지원사업 및 생필품지원,이미용서비스	20,000	20,000	0	

구 분		2018 예산안	2017 예 산	증 감	비 고
명절 간식 서비스(위로행사)		4,300	4,000	300	
적정농도의 약물치료서비스		-	-	-	적정농도사업 예산은 재료비 별도분리 어려움으로 진료 재료비에 계상함
5월 무료건강검진		186	1,100	△914	어버이날 무료건강 검진에 소요되는 재료비는 별도 분리 산정어려움에 따라 병원진료재료비로 계상함
막수 무료건강검진(관산동)					
노인 우울 관리 교육					
마 인 드 케어	지역주민 네트워크활동	400	400	-	
	정신건강교육 및 상담지원(지역주민 및 전문가집단, 지역내 시설 및 기관 대상)	381	300	81	
자살예방전문가 협의체 및 캠페인		586	500	86	

작성자 | 정신건강팀장 : 곽현주 (☎031-969-0885)_내선(7633)