

「승객의 안전과 편의를 생각하는 기업」

---

# 주요 업무보고

2020. 6.

서울도시철도엔지니어링(주)

# 보고 순서

I. 일 반 현 황

II. '20년 경 영 목 표

III. 주 요 사 업 계 획

IV. 주 요 현 안 사 항

# I . 일 반 현 황

## **1** 운 영 현 황

### 설립근거

- 지방공기업법 제54조(다른 법인에 대한 출자)
- 도시철도공사 설립 및 운영에 관한 조례 제21조(사업의 범위) 제3항
- 희망퇴직 및 자회사 설립·운영계획 수립('08.09.29)
- 서울도시철도 자회사 설립 승인('08.12.18, 서울시 재정담당관)

### 설립목적

- 외부 민간위탁 시행 도급용역을 직접 수행하여 위탁비용 절감
- 퇴직자 경험·노하우 활용으로 수탁업무 품질 향상

### 연 혁

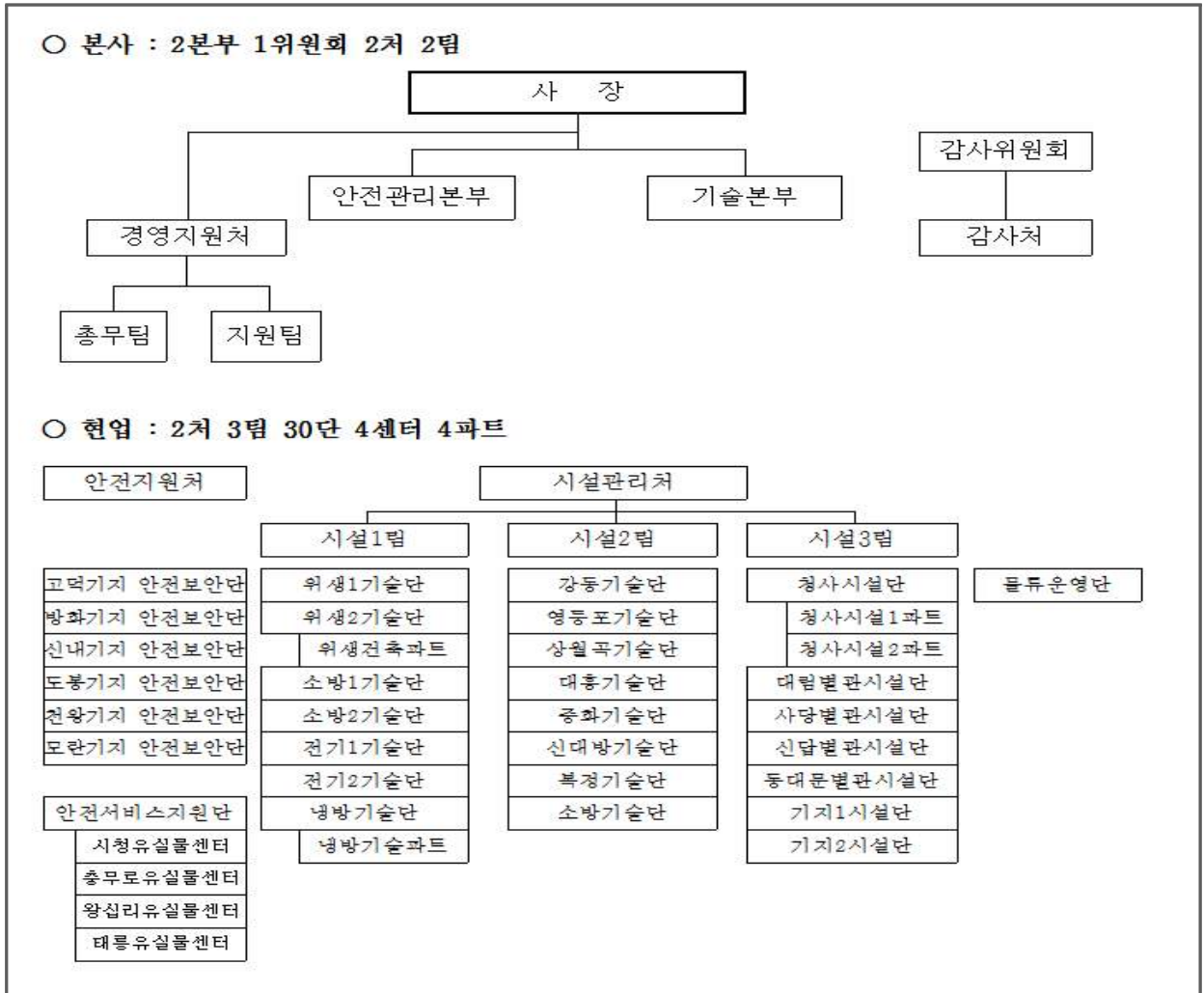
- '08.12.18 : 자회사 설립 승인(서울시 재정담당관-10831호)
- '08.12.30 : 법인 설립등기(서울중앙지법)
- '09.01.01 : 서울도시철도엔지니어링(주) 사업자 등록
- '09.02.02 : 소방시설유지관리업 등록
- '09.03.06 : 도시철도업무 위탁운영 협약 체결  
희망퇴직자 임금 및 고용보장 협약 체결
- '16.09.01 : 전동차 및 궤도보수 분야 공사로 업무 전환
- '18.04.01 : 1~4호선 유지보수 업무 수탁 계약
- '18.09.13 : 물품보관함·전달함(해피박스) 업무위·수탁 협약
- '20.01.01 : 1~4호선 차량기지 및 별관 시설관리업무 수탁 계약

### 자 본 금 — 6억원

## 2 조직 및 정원

### □ 조직

- 본 사 : 사장, 안전관리본부, 기술본부, 감사위원회, 1처, 2팀
- 현 업 : 2처, 3팀, 30단, 4센터, 4파트



### □ 정 원 : 447명(현원 489명, '20.5.31 기준)

구 분	총계	본 사			현 업				비고	
		소계	임원	직원	소계	시설물 관리	경비 유실물	물류운영		PSD
정 원	447	14	3	11	433	329	84	16	4	
현 원	489	16	3	13	473	341	83	20	29	

# II. '20년 경영목표

## 1 경영목표

### 추진전략 및 추진방향

<b>경 영 목 표</b>			
<b>비 전</b>	고객의 안전과 만족을 최우선으로 지향하는 서울도시철도ENG		
<b>경영목표</b>	<b>안전관리 생활화</b>	<b>진취적 경영개선</b>	<b>소통과 상생의 기업문화</b>
<b>전략과제</b>	<ul style="list-style-type: none"> <li>● 인적 중심의 안전시스템 고도화</li> <li>● 안전활동 재강화로 재해 사전예방</li> <li>● 안전사고 최소화 사업장 구현</li> </ul>	<ul style="list-style-type: none"> <li>● 수탁업무 무한 품질 보장</li> <li>● 기술의 전문화 및 기술력 확대</li> <li>● 사업영역 확대로 수입증대</li> </ul>	<ul style="list-style-type: none"> <li>● 소통과 공감의 조직문화 구현</li> <li>● 참여형 노사관계</li> <li>● 최적화된 일터 만들기</li> </ul>

### 핵심 성과지표

경영목표	지 표 명	'19년 실적	'20년 목표	비 고
안전관리 생활화	안전사고 최소화	1건	1건	
	5중안전방호벽훈련 실시 등	-	100%	월 1회 기준
진취적 경영개선	고객만족도 향상	81.5점	83점	행안부평가기준
	고장처리달성률	99.6%	99.7%	성과평가기준
소통과 상생의 기업 문화	참여형 노사관계	25회	25회	노사 간담회 등
	무분규 달성	0건	0건	

## 2

## 2020년 예산

(단위 : 백만원)

구 분		'20년 예산 (A)	'19년 예산 (B)	증 감 (A-B)	비 고 (%)	
수입 예산	합 계	32,538	25,034	7,504	129%	
	영업 수익	소 계	31,557	24,854	6,703	
		운영사업수익	27,193	20,509	6,684	
		기타사업수익	4,364	4,345	19	
	영업외 수익	소 계	43	38	5	
		이자수익	30	21	9	
		잡 이 익	13	17	△4	
	이 월 금	938	142	796		
	지출 예산	합 계	32,538	25,034	7,504	129%
		영업 비용	소 계	30,847	24,278	6,569
인 건 비			22,853	17,925	4,928	
경 비			7,994	6,353	1,641	
영업외비용		6	6	-		
예 비 비		320	-	320		
자본예산		537	750	△213		
유 보 금		828	-	828		

# Ⅲ. 주요 사업계획

## 1 안전한 사업장 추진

### ■ 코로나19 바이러스 감염병 예방 및 직원 보호

- 코로나19 바이러스 감염 예방 활동 실시
  - 생활 속 거리두기에 따른 방역 지침 작성
    - 방역관리자 지정, 주변 선별 보건소 선정, 코로나19 예방 교육 실시
  - 마스크, 손소독제 비치 및 비접촉식 체온계 구비
    - 근무 시 마스크 착용
- 안전점검 및 안전5중 방호벽
  - 상반기 안전점검 추진(6월)
  - 안전5중 방호벽 자체토론회 실시(코로나로 인해 잠정연기)
    - 공정별 프로세스 작성 및 잠재적 위험요소 개선
- 건강검진
  - 임·직원 건강검진 추진(7월)



코로나19 교육 실시



체온측정 실시

## 2 시설물 유지보수

- 작업공정을 표준화하여 신속한 유지보수 체계 유지
- 역사별 시설이력의 지속적인 데이터관리
- 시설장비 고장내역 이력 관리를 통해 예방관리체계 확립

### □ 시설물 정상기능유지를 위한 노력

#### ○ 소방설비 유지보수

- 터널 내 연결송수관 및 물분무설비 점검보수를 위한 야간 전담반 구성
- 소방설비 법정점검(종합정밀점검 및 작동기능점검) 입회
- 정기점검 시설물 현황에 대한 기기보수내역 기록 및 보관(펌프, 수신기 등)

#### ○ 위생급수설비 및 냉방설비 유지보수

- 위생설비 모니터링시스템을 활용하여 고장추이 분석
- 개량공사가 시급한 오수펌프시설 개소 선정제출
- 역사 냉방설비 전·후 점검보수 실시 및 보수공사(준공검사 등) 시운전 입회
- 하절기 역사 냉방설비 운전취급

#### ○ 차량사업소 및 별관 시설관리 유지보수

- 적정 기술인력 및 시설관리 법정선임 인원배치
- 사업장 내 각종장비 중앙감시반(자동제어, 화재수신반), 냉난방설비 유지 등 상시근무를 위한 교대 근무 실시(1~4호선 차량사업소, 4개 별관)
- 1~4호선 차량사업소 폐수수질측정 및 관리

#### ○ 역사 및 차량기지 내 조명 콘센트 설비유지보수(1~4호선)

- 조명등 및 콘센트 점검 및 교체작업
- 분전반 및 개폐기함 점검



천정형 피난유도등 보수작업



정화조 청소



분전함 작업

작 성 자

시설관리처 팀장: 김범식 ☎ 8734    시설1팀 담당: 백승철 ☎ 8765



### 3 물류사업

- 물품보관·배송 서비스를 통해 국내외국인 고객편의 증대 및 추후 지하철 인프라를 활용한 중장기적 확장물류 서비스를 위한 플랫폼 구축

#### □ 지하철 물품보관함(T-locker) 사업

- 서울지하철 및 서울식물원, 총 280개역, 351개소, 5625칸 운영
- 고객용 앱(App) 개발 및 런칭
  - 앱을 통한 보관, 예약, 결제, 보관함 개폐, 민원상담 등의 서비스 제공
- 물품보관함 사업영역 확대
  - B2B, B2G 영업을 통한 물류 플랫폼 확장(김포골드라인, 하남선 연장 등)

#### □ 지하철 유인보관소(T-luggage) 사업

- 홍대입구역 유인보관소 센터에서 고객 물품 보관 및 공항 배송 서비스 제공
- 유인보관소 확장
  - 기존 홍대입구역 외 서울역, 명동역, 잠실역 3개소 서비스 센터 추가 구축

#### □ 배송 서비스 범위 확대

- 지하철 물품보관함 ↔ 고객 지정 장소(집, 공항, 호텔 등)
  - 앱(App)을 통한 예약, 접수, 결제
- 유인보관소 ↔ 고객 지정 장소(집, 공항, 호텔 등)
  - 각 유인보관소 센터, 온라인 홈페이지, 앱(App)을 통한 예약, 접수, 결제



물품보관·전달함



유인보관소-홍대입구



물품보관함 앱(App)

## 4 차량기지 경비업

### □ 경비 업무조정 관련 희망조사 실시

#### ○ 경비업 업무 조정 관련 설명회 및 희망조사 실시

- 설명회 기간 : 2020.5.12~5.15.(4일간)
- 희망조사 기간 : 2020.5.15.~5.21.(4일간)

#### ○ 경비업무 인원현황

합 계	조사대상 (정규직)	비대상			비고
		소계	희망 퇴직자	기간제	
61명	32명	29명	13명	16명	2020년 희망퇴직자 중 3명 퇴직예정

#### ○ 조사결과

대상자	이동희망	비희망	비고
32명	15명	17명	2020년 퇴직예정자 2명 중 1명 비희망

※ 비대상 29명 및 이동 비희망자 17명 총 46명 잔류

### □ 상반기 차량기지 야간 침투(불시)훈련

- 훈련기간 : 2020.6.8.~6.30.
- 훈련대상 : 5~8호선 6개 차량기지(고덕, 도봉, 모란, 방화, 신내, 천왕)
- 취약시간 불시 침투 후 상황조치 등 대응과정 확인

작성 자

안전지원처 처장: 김홍조 ☎ 6311-8721 담당: 한예리 ☎ 8722

## 5 소통과 공감의 기업문화

### 직원 근무환경 개선

- 업무·휴식공간 환경 개선 및 노후 비품교체 등
- 전문기관의 정기적인 작업환경 측정 및 조치
- 근골격계 및 유해물질 침투 방지용 보호장비 지급

### 후생복지

- 전직원 선택·맞춤형 건강검진 및 특수검진 실시
- 전직원 단체보험 및 영업배상 보험가입
- 보건위탁 관리 및 직원화합의 날 행사 실시

### 소통의 기업문화 조성

- 상, 하반기 상생의 노사합동 워크숍 시행 및 수시 노사간담회 개최
- 현장직원 간담회로 적극적인 현장의견 청취 및 쟁점사항 사전 해소

### 사회적 책임을 위한 노력

- 자매결연 사회복지시설에 지속적인 나눔활동 시행
- 지적장애인생활시설 『신아원』 및 아동보육시설 『강동꿈마을』 시설보수 및 성금전달, 봉사공연 등 시행



봉사활동(신아원)



봉사활동(강동꿈마을)

# IV. 주요 현안 사항

## 1 PSD 사업 추진

### 추진 배경

- 역사내 승객안전을 위해 설치된 승강장안전문(PSD)의 폐쇄형 고정문 및 광고판을 개폐가 가능토록 개량하여 비상시 승객 탈출로를 추가 확보하여 안전성을 극대화하고자 함.

### 진행 현황

- 사업준비팀 구성 및 현장사무실 개소
  - 전문 계약직 2명, 정규직 2명 채용배치(1/15)
  - 충무로 현장사무실 개소(2/25)
- 승강장안전문(PSD) 고정문 등 개량공사 계약체결(2/14)
- 공사 계약에 따른 착수계획서 제출(2/26)
- 영업배상 책임보험 가입(3/9)
  - 현대해상화재보험:대인 1인(5억), 1건당(30억) / 대물 1건당 (5억)
- 안전관리자 및 시공팀 인력채용(3/19)
  - 안전총괄자 1명, 철도운영안전관리자 2명, 등 27명
- 자체 세부공정 계획수립을 위한 야간현장 실측 진행(3/4 ~ 3/31)
  - 4호선 충무로역 등 30개소
- 4/13 GS네오텍 업무협의
  - 자재 반입 및 작업 역사 등 협의
- 4/21~5/28 5호선 총정로역 ~ 답십리역, 6호선 공덕역 기설치 광고판 철거 및 비상문 설치, 대체 광고판 설치 진행중
- 4/27 PSD 현장사무실 공정관리자 총원, 배치
- 5/12 광고판 현장목업 참석
  - 참석자 : GS네오텍, 공간사업처

### 향후 계획

- 승강장안전문(PSD) 고정문 등 개량공사 진행(12월 준공시까지)
  - 5호선 광나루역, 6호선 공덕역 등 고정문 철거 및 비상문 설치작업
  - 비상문 교체설치 491개(11.5%)
  - 광고판 교체설치 139개(9.2%)

작성 자

신기술사업T/F 처장: 안병기 ☎ 6311-8830 팀장: 조성만 ☎ 8820 담당: 임석희 ☎ 8829