

제316회 시의회 임시회  
주요업무보고  
2023년 2월

천만 서울시민의 건강한 자원봉사 생태계 조성

# 2023년 주요업무보고



서울시자원봉사센터  
Seoul Volunteer Center

**일 반 현 황**

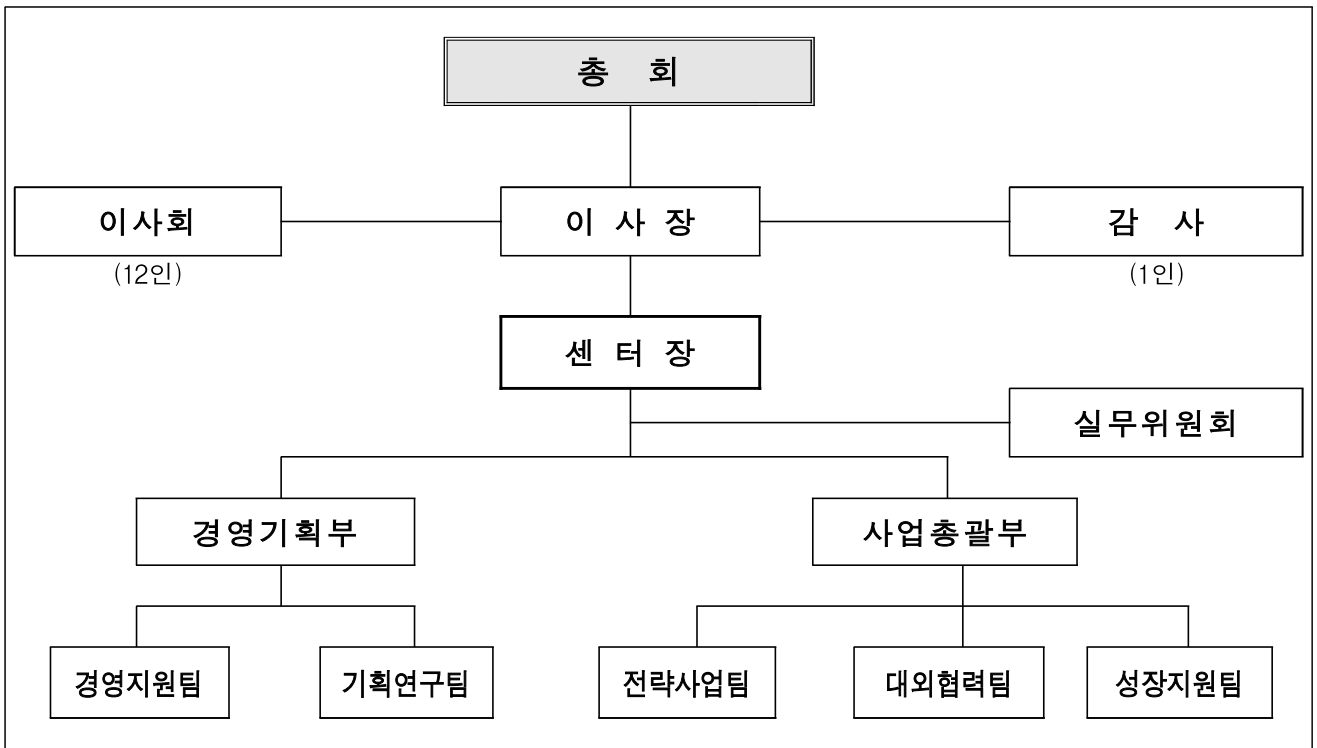
# 서울시자원봉사센터 일반현황

## ■ 설립개요

- 기관명 : (사)서울특별시자원봉사센터
- 설립형태 : 사단법인(민법 제32조의 비영리법인)
- 설립근거 : 자원봉사활동 기본법 제19조, 서울특별시 자원봉사활동 지원조례 제4조
- 설립일 : 2006. 1. 18.
- 소재지 : 서울시 마포구 마포대로 163, 3층

## ■ 조직 및 인력

- 조직 ('23.01.31. 기준)



- 인력 : 36명 ('23.01.31. 기준)

구분	계	센터장	부장	팀장	차장	대리	주임
정원	36명	1*	2	5	4	8	16

\* 2023.02.01.부터 센터장 공석(채용 진행 중)

## ■ 예산현황

### ○ 수입

(단위 : 천원)

구분	연도	2023년		2022년 (최종)		증감		
			%		%		%	
센터운영	계	5,732,013	100.0	5,147,536	100.0	584,477	11.4	
	출연금수입	5,630,544	98.2	4,619,746	89.7	1,010,798	21.9	
	잉여금	4,069	0.1	325,846	6.3	△321,777	△98.8	
	보조금수입	코디네이터	97,400	1.7	92,944	1.8	4,456	4.8
		코로나19 산소포화도 측정기 재사용 및 수해복구 지원	0	0.0	54,000	1.1	△54,000	△100.0
지정기탁수입	0	0.0	55,000	1.1	△55,000	△100.0		

### ○ 지출

(단위 : 천원)

예산과목			2023년		2022년 (최종)		증감	
				%		%		%
계			5,732,013	100.0	5,147,536	100.0	584,477	11.4
자원봉사센터운영	소계	계	2,997,038	52.3	2,952,031	57.4	45,007	1.5
	인건비	비	2,080,442	36.3	2,067,616	40.2	12,826	0.6
	경비	비	910,596	15.9	874,346	17.0	36,250	4.1
	자본지출	출	6,000	0.1	6,000	0.1	0	0.0
	예비비	비	0	0.0	4,069	0.1	△4,069	△100.0
자원봉사센터사업	소계	계	2,734,975	47.7	2,195,505	42.6	539,470	24.6
	민간주도 자원봉사 및 지역 현장지원 강화		954,525	16.7	907,000	17.6	47,525	5.2
	자원봉사 사업 및 정책 개발 역량 제고		1,235,520	21.6	982,000	19.1	253,520	25.8
	자원봉사 교류협력대 기 반 확 대		544,930	9.5	252,505	4.9	292,425	115.8
	기타보조사업*		0	0.0	54,000	1.0	△54,000	△100.0

\* 기타보조사업 : 코로나19 산소포화도측정기 재사용 및 수해복구 지원(2022년)

○ 지출 세부내역

(단위 : 천원)

예산과목			2023년	2022년 (최종예산)	증감	%
정책사업	단위사업	세부사업				
총 계			5,732,013	5,147,536	584,477	11.4
계			2,997,038	2,952,031	45,007	1.5
자원봉사센터 운영	인건비	인건비	2,080,442	2,067,616	12,826	0.6
	경비	경비	910,596	874,346	36,250	4.1
	자본지출	자산취득비	6,000	6,000	0	0.0
	예비비	예비비	0	4,069	△4,069	△100.0
계			2,734,975	2,195,505	539,470	24.6
자원봉사센터 사업	민간주도 자원봉사 및 지역 현장지원 강화	소 계	954,525	734,000	220,525	30.0
		"내 곁에" 자원봉사 캠프 운영 지원	475,790	295,000	180,790	61.3
		자원봉사 사업 개발 및 보급	101,500	100,000	1,500	1.5
		자원봉사 교육 사업	41,700	45,000	△3,300	△7.3
		시·구 정보화 사업 운영	335,535	294,000	41,535	14.1
	자원봉사 사업 및 정책개발 역량제고	소 계	1,235,520	964,900	270,620	28.0
		정책 연구	57,150	27,000	30,150	111.7
		대학생 자원봉사 '서울동행' 운영	1,099,370	885,400	213,970	24.2
		자원봉사 홍보 사업	79,000	52,500	26,500	50.5
	자원봉사 교류 협력기반 확대	소 계	544,930	442,605	102,325	23.1
		재난 대응 자원봉사 운영	136,230	104,000	32,230	31.0
		민·관 자원봉사 협력 사업	65,500	233,605	△168,105	△72.0
		자원봉사 문화 확산 사업	343,200	105,000	238,200	226.9
	기타 보조금사업	소 계	0	54,000	△54,000	△100.0
		코로나19 산소포화도 측정기 재사용 및 수해 복구 지원	0	54,000	△54,000	△100.0

## ■ 기관 목표 체계(2019~2023)

미션

시민과 함께하는 자원봉사로  
행복한 세상을 만듭니다.

비전

천만 서울시민의 건강한 자원봉사 생태계 조성

- “시민중심”의 자원봉사 참여확산, 정책개발 및 실천 활성화 노력
- 민간주도의 활동을 지원하고 자원봉사 생태계 조성

핵심  
가치

연대협력

소통공유

변화혁신

- 개방적인 사고를 바탕으로 내외부 관계자들과의 원활한 협력
- 이해 관계자들과의 적극적인 소통을 통한 새로운 공동생산 문화 조성
- 창의적이고 혁신적인 프로그램 개발 및 추진

경영  
철학



사람 중심



현장 중심



과정 중심

# 2022년 사업성과

# 2022년 사업성과

## 민간주도 자원봉사 및 지역 밀착형 현장지원 강화

### □ 시·구 자원봉사센터 협력

#### ○ 시·구자원봉사센터간 유기적인 협력 강화

- 시·구센터장 회의 등(8회, 180명), 정책세미나 및 통합 연수(5회, 321명)를 통해 현장 의견 수렴 및 코로나19 이후 변화된 자원봉사 환경에 대한 공동대응

#### ○ 지역 문제해결형 지속가능한 자원봉사 네트워크 구축·운영

- 자원봉사센터·지역사회 다양한 주체 협력을 통한 지역사회 핵심문제(기후위기대응, 반려동물, 돌봄봉사 등) 중심 자원봉사 네트워크 실행체계 확대  
· 10개 자치구, 114개 네트워크협력기관(단체), 11,995명 자원봉사자(시민) 참여

#### ○ 수요처 및 단체 운영·관리 지원을 통한 지역 자원봉사 조직 재건

- 지역 자원봉사 수요처 활동 점검(6,340개소), 센터-수요처 공동사업 지원(5개구)
- 수요처 자원봉사 업무 담당자 교육(740명), 자원봉사 운영 안내서 제작·배부

### □ 동 단위 자원봉사 캠프 지원

#### ○ 지역 주민에게 실질적으로 도움이 되는 자원봉사 캠프 공동사업 개발 운영

- “내 곁에 자원봉사”(사회적 외로움 해소를 돕는 이웃 돌봄활동) 25개구 106개 캠프 운영  
· 활동 2,650회, 활동가 8,346명, 일반봉사자 3,445명, 수혜대상자 25,421명 참여  
· 수혜대상자 사전/사후 설문결과 사회적 외로움 21% 감소

- 돌봄활동을 위한 ‘온기박스’지원(24개구, 2,650개), 폭염 대응 ‘얼음뽕 캠페인’ 운영(69개 캠프, 68,234명 참여)

#### ○ 지속가능한 자원봉사 캠프 운영을 위한 활동가 교육(양성, 심화) 운영(6회, 506명)

### □ 청소년 봉사학습 지원

#### ○ 학교-지역공동체의 협업을 통한 청소년 봉사학습 확대

- ‘청소년 봉사학습 실천학교’ 대폭 확대 : ‘21년/20개구,96개교 →’22년/21개구,178개교

※ 봉사학습 실천학교는 학교교육계획에 의해 창의체험활동의 일환으로, 학생봉사활동을 학교와 지역사회 연계를 통해 실행하는 학교임. ※ 센터는 자원봉사교육, 봉사활동 운영 등을 지원함

### □ 자원봉사 교육 플랫폼 운영

#### ○ 전문교육기관과 협력하여 장기활동 자원봉사자 대상 전문대학과정 신규 개설 운영

- 서울시민대학 자원봉사 시민석사과정(연200시간) : 32명 졸업 예정(`23.3월)

#### ○ 온·오프라인 복합 교육 플랫폼 제공에 의한 자기주도적 학습 환경 지원 확대

- 온라인 교육 플랫폼 사용자 지속 증가 : ‘21년 41회, 3,397명 수강 →’22년 48회, 3,900명 수강



## 자원봉사 사업 및 정책개발 역량 제고

### □ 대학(원)생 멘토링 자원봉사활동

#### ○ 대학생 멘토링 봉사활동 “서울동행” 지속 확대

- 대학(원)생 : '21년 5,133명 → '22년 5,212명(1.5%↑)
- 수혜 초중고생 : '21년 13,323명 → '22년 14,746명(10.7%↑)
- 프로그램 운영 : '21년 3,861개 → '22년 4,897개(26.8%↑)

#### ○ 대학생 참가자 만족도 및 변화성과 향상 : 94.1%, 전년대비 2.6% 증가

### □ 대학(원)생 기획봉사 활동 지원

#### ○ 사회문제 해결을 위한 대학별 자원봉사 프로젝트 리더 운영 : 건국대학교 등 25개교, 84명

- 상·하반기 대학별 프로젝트 : 학습소외, 불평등, 기후변화 등 39개 프로젝트
- 온오프라인 연합 프로젝트 : ‘숲과 사람, 사람과 사람을 잇는 그린 놀이터’ 등(5개 프로젝트)

#### ○ 직무전문가 연결을 통한 청년들의 사회적 리더십 및 성장 지원

- ‘디지털 소외’ 주제 활동 공모 및 운영 : 15팀(대학생 52명, 직무전문가 21명)
- 직무경험을 나누는 진로탐색 매칭데이 운영 : 6회, 664명

### □ 자원봉사 가치 확산 및 기관 인지도 제고를 위한 자원봉사 홍보사업

#### ○ 주요 보도 사례

- 1) 중앙일보 시선집중(신문) : 사회적 외로움을 해결하는 내 곁에 자원봉사
- 2) 한겨레 서울&(신문) : 자원봉사활동의 진화 - 코로나, 기후위기 대응 봉사활동 (얼음땡 캠페인, 내곁에 자원봉사, 바로봉사단 등)
- 3) 조선비즈(잡지) : 수해복구 바로봉사단 활동 소개
- 4) KTV(방송) : 얼음땡 캠페인 활동현장 취재
- 5) EBS NEWS(방송) : 비대면 봉사활동 취재

#### ○ 시민 참여의지를 고취하는 사회적 인정·격려

- 2022년 서울시 자원봉사 유공자 표창 운영, 자원봉사자의 날 기념 ‘열린음악회’ 초대 문화나눔 등

### □ 정책개발 및 국제협력

#### ○ 새로운 환경 변화 대응을 위한 자원봉사 정책 연구 수행

- 뉴노멀 환경 대응을 위한 서울시자원봉사센터 조직진단 및 개선방안 연구 등 3건

#### ○ 다양한 국가와 자원봉사 정보 공유 및 글로벌 기관과의 교류를 통한 성과 확산

- 해외 유관기관 저널(IAVE(세계자원봉사협의회) 간행물) 기고 : ‘자원봉사 캠프’ 성과 자료
- 자원봉사 온라인 플랫폼(V세상, V클래스 등) 영문 소개자료 발간·배포 및 기관 소개 국·영문 홍보물 제작, 해외 유관기관 정보자료 구축(99개국, 259개소)

## 거버넌스 및 파트너십 구축

### □ 재난대응 자원봉사

- 재난 발생 시 통합적이고 신속한 대응을 위한 '비로봉사단' 구성 운영 : 57개 기관, 699명
  - 발대식(7월, 450명), 재난 대응 실습 교육 등(16회, 800명)
- 서울시 통합자원봉사지원단 서울지역 집중호우 피해지역 복구 봉사활동 운영 지원 : 8,048명
  - 침수가구 긴급복구 자원봉사('22.8.9.~9.30, 관악, 금천, 동작, 강남, 서초, 영등포 등)
  - 전문기술 자원봉사(6회 - 한의사회 및 재난심리지원단 3회, 전기 기술인협회 1회, 도배·장판 2회)
  - 수해복구 지원 물품 연계(서울시한의사회, 코스모스벽지, 한국맥도날드, 오리온 등) : 6회, 85,911개
- 코로나19 집중관리군 산소포화도 측정기 나눔 및 재사용 활동 추진(25개구, 21,226개)
  - 청소년 봉사학습 실천학교 대상 교육 및 홍보(13개구, 48개 중·고등학교, 19,965명)
  - 산소포화도 측정기 분류 및 재포장 자원봉사자 모집·운영(24회, 247명)
  - 자치구별 '산소포화도 측정기 재사용' 활동 및 홍보(11회, 137명)

### □ 민·관 자원봉사 협력사업

- 사회적 문제 해결(기후위기 대응, 사회적 약자 지원)을 위한 ESG 민·관 협력 자원봉사 운영
  - 다자간 협력 “다 같이 줍자, 서울 한 바퀴”(한강편) : 60개 기관, 2,640명 참여
  - 놀이보다 즐거운 자원봉사 얼음 땀 캠페인 : 93개소(캠프 67개, 친환경소품점 5개, 협력단체 17개, 우체국 4개) 참여
  - 재활용 자원봉사 : 청바지 149개, 우산 222개 재활용으로 탄소배출 7,518kg 절감
- 사회적 가치 실현을 위한 공공기관 자원봉사 운영 체계 강화(14회, 790명)
  - 서울시·공공기관 자원봉사 활동 운영 지원(5회) : 긴급생계비 지원 안내 등(모집, 홍보, 실적연계)
  - '산소포화도측정기 나눔 캠페인' 지원 : 4개 기관(서울관광재단, 서울시설공단, 서울주택도시공사, 세종문화회관)
  - 서울시 공공기관 자원봉사 운영 자문(4회) : 서울디지털재단, 서울시50플러스재단 등

### □ 온라인 자원봉사 플랫폼 운영

- 시기별 사회 이슈에 대응하는 자원봉사 캠페인 전개 : 4건, 195개 단체, 76,187명 참여
  - 세계 물의 날(3.22.) 자구의 날 기념(4.22.) 환경실천 시민참여 줍깅 캠페인 '다 같이 줍자, 서울 한바퀴'
  - 무더위에 취약한 이웃을 위해 시원한 물과 음료를 전달하는 '놀이보다 즐거운, 얼음 땀 캠페인'(7~8월)
  - 1인 가구 청년의 외로움·고립감 해소를 위한 세대 간의 마음 연결 캠페인 '편지왔어요'(8~11월)
  - 소외 없는 디지털 세상을 위한 “천천히, 찬찬히” 캠페인(11~12월)

# 2023년 사업추진 계획

# 2023년 사업추진 계획

## I 민간주도 자원봉사 및 지역 현장지원 강화

- 1-1. “내곁에 자원봉사” 캠프 운영 지원
- 1-2. 자원봉사 사업개발 및 보급
- 1-3. 자원봉사 교육사업
- 1-4. 시·구 정보화 사업 운영

## II 자원봉사 사업 및 정책 개발 역량 제고

- 2-1. 정책연구
- 2-2. 대학생 자원봉사 ‘서울동행’ 운영
- 2-3. 자원봉사 홍보사업

## III 자원봉사 교류협력 기반 확대

- 3-1. 재난 대응 자원봉사 운영
- 3-2. 민·관 자원봉사 협력사업
- 3-3. 자원봉사 문화 확산 사업

## 기타 서울시 위·수탁사업 운영

- 기타-1. 서울특별시 공익활동지원센터 운영

# 1. 민간주도 자원봉사 및 지역 현장지원 강화

① “내곁에 자원봉사” 캠프 운영 지원

② 자원봉사 사업개발 및 보급

③ 자원봉사 교육사업

④ 시·구 정보화 사업 운영

# 1 “내결에 자원봉사” 캠프 운영 지원

- 자원봉사 캠프를 중심으로 지역사회 서로 돌봄 봉사활동 활성화
- 동네 생활권 자원봉사 생태계 강화 및 손쉬운 자원봉사 참여 확대

## □ 사업개요

- 사업기간 : 2023. 1 ~ 12월
- 사업대상 : 자치구자원봉사센터 및 자원봉사 캠프, 유관기관 등
- 사업내용 : 내결에 자원봉사 캠프 운영, 안전한 우리동네 만들기 활동, 캠프 설치 및 운영지원 등

## □ 추진계획

- 사회적 약자와 동행하는 ‘내결에 자원봉사’ 운영·지원 **확대**
  - 자치구센터 및 캠프 ‘내결에 자원봉사’ 운영지원(25개구, 200개 캠프, 390백만원)
  - 전략사업(내결에 자원봉사, 바로봉사단) 담당자 공동연수 운영(50명)
  - 권역별 캠프장 순회간담회 및 사업 설명회(4개권역) : 서울지역 전 캠프 대상
  - '23년도 ‘내결에 자원봉사’ 활동 선포식(500명, 4월) 및 현장 점검 등
- 안전한 우리동네 만들기 : 계절별 재난 살핌 집중 봉사활동 운영 **신규**
  - 여름철(폭염, 풍수해) / 겨울철(한파, 폭설, 화재) 재난 취약 가정 방문(재난 대비 물품 전달) 및 주거환경 개선을 위한 집중 봉사활동 운영(2회, 바로봉사단 연계)
- 자원봉사캠프 신규 설치 및 운영지원
  - 캠프 운영 안내서 제작(온라인배포) 및 동주민센터 교육영상 배포
- 캠프 활동가 역량강화를 위한 교육 운영
  - 신규 활동가 양성과정 : 자원봉사 캠프 이해 및 캠프 활동사례 교육 등(2회, 100명)
  - 장기 활동가 심화과정 : 지속가능한 캠프 운영을 위한 지도력 향상(2회, 80명)

## □ 예산집행 및 추진일정

(단위: 천원)

구 분	집행계획			
	1분기	2분기	3분기	4분기
475,790	12,900	425,420	6,950	30,520
사업 추진일정	<ul style="list-style-type: none"> <li>▶ 전략사업담당자 공동연수</li> <li>▶ 권역별 사업설명회</li> <li>▶ 내결에 자원봉사 사업지원</li> <li>▶ 캠프설치 교육영상 제작</li> </ul>	<ul style="list-style-type: none"> <li>▶ 내결에 자원봉사 활동선포식</li> <li>▶ 캠프운영 안내서 배포</li> <li>▶ 여름철 집중봉사활동</li> <li>▶ 신규 활동가 양성교육</li> </ul>	<ul style="list-style-type: none"> <li>▶ 캠프전수조사</li> <li>▶ 내결에 자원봉사 현장점검</li> <li>▶ 장기 활동가 심화교육</li> </ul>	<ul style="list-style-type: none"> <li>▶ 신규 활동가 양성교육</li> <li>▶ 겨울철 집중봉사활동</li> <li>▶ 성과 공유회</li> </ul>

## 2

# 자원봉사 사업 개발 및 보급

- 자원봉사 사업 개발 보급을 통해 지역사회 문제 해결 및 대응력 강화
- 자원봉사 협업단체 발굴 및 지역자원봉사 기반 확대

### □ 사업개요

- 사업기간 : 2023. 1 ~ 12월
- 사업대상 : 자치구자원봉사센터, 자원봉사 단체
- 사업내용 : 자원봉사 사업 개발 및 보급

### □ 추진계획

- 자치구센터 사업 개발·지원(20개구, 66,000천원)
  - 지역 중심의 협력사업 개발·지원사업 : 자원봉사 현안 발굴과 문제 해결
  - 변화하는 교육과정에 따라 학교와 연계한 '진로 자원봉사 프로그램 개발' 사업
- 자원봉사 협업 단체 발굴 및 봉사활동 지원(10개 단체, 30,000천원)
  - 다자간 연합 모형, 새로운 현안 해결을 위한 단기 봉사활동 지원
- 봉사활동 역량강화 교육(개발·기획 등) 및 보급
  - 봉사활동 기획·운영 등을 위한 교육(2회), 평가회(2회) 등 수시 교류회 운영
  - 봉사활동 보급·확산을 위해 과정 및 성과 보고서 발간(각 1회)

### □ 예산집행 및 추진일정

(단위: 천원)

구 분	집행계획			
	1분기	2분기	3분기	4분기
101,500	97,000	2,000	1,500	1,000
사업 추진일정	<ul style="list-style-type: none"> <li>· 자치구 설명회</li> <li>· 자치구 협력사업 선정 및 진행</li> <li>· 상반기 협업단체 발굴 및 지원</li> <li>· 상반기 자원봉사 기획/ 운영 교육</li> </ul>	<ul style="list-style-type: none"> <li>· 자치구 협력사업 활동 모니터링</li> <li>· 상반기 협업단체 활동 모니터링</li> <li>· 하반기 자원봉사 기획/ 운영 교육</li> </ul>	<ul style="list-style-type: none"> <li>· 상반기 협업단체 활동평가</li> <li>· 하반기 협업단체 발굴 및 지원</li> <li>· 자치구 협력사업 중간평가</li> <li>· 활동확산 과정보고서 발간</li> </ul>	<ul style="list-style-type: none"> <li>· 하반기 협업단체 활동평가</li> <li>· 자치구 협력사업 활동평가</li> <li>· 활동확산 성과보고서 발간</li> </ul>

### 3 자원봉사 교육사업

- 자원봉사 통합교육과정 운영으로 자원봉사 관리자의 전문성 강화
- 자원봉사자 전문 대학원 과정 운영을 통한 지역 자원봉사 지도자의 성장 촉진
- 온라인 교육 체제 운영을 통한 상시학습과 자기주도 학습 지원

#### □ 사업개요

- 사업기간 : 2023. 1 ~ 12월
- 사업대상 : 자치구자원봉사센터 및 유관기관 자원봉사 관리자, 자원봉사 지도자 등
- 사업내용 : 자원봉사 관리자 전문성 강화 및 시민학교 운영, 온라인 교육체계 운영 등

#### □ 추진계획

- 자원봉사 관리자 통합 교육과정 운영
  - 입문과정(2회) : 신입 자원봉사 관리자에게 요구되는 기본 역량 강화
  - 직무과정(상시) : 지역기반의 수요처 관리자 역량증진 지원
  - 전문과정(4회) : 자원봉사 관리 영역의 전문성 강화
- 장기 자원봉사자들의 인정과 성장을 지원하는 전문 대학원 과정 운영
  - 서울시민대학과 연계를 통한 자원봉사-시민석사과정 운영  
(1년 200시간 / 자원봉사 특화과목, 전공세미나, 자원봉사 현장 실천학습 등)
- 자원봉사 온라인 교육 체계 운영 : 상시 및 자기주도적 학습역량 강화
  - 온라인을 통한 학습관리 및 자치구센터 교육(기본교육 등) 운영지원(상시)
  - 온라인 교육 콘텐츠 개발 및 상시적 학습을 위한 교육과정 운영

#### □ 예산집행 및 추진일정

(단위: 천원)

구 분	집행계획			
	1분기	2분기	3분기	4분기
41,700	8,900	13,900	12,300	6,600
사업 추진일정	<ul style="list-style-type: none"> <li>· 관리자 입문과정</li> <li>· 관리자 직무과정</li> <li>· 자원봉사 석사과정</li> <li>· 교육담당자 간담회</li> <li>· V클래스 운영</li> </ul>	<ul style="list-style-type: none"> <li>· 관리자 직무과정</li> <li>· 관리자 전문과정</li> <li>· 자원봉사 석사과정</li> <li>· V클래스 운영</li> </ul>	<ul style="list-style-type: none"> <li>· 관리자 입문과정</li> <li>· 관리자 직무과정</li> <li>· 관리자 전문과정</li> <li>· 자원봉사 석사과정</li> <li>· V클래스 운영</li> </ul>	<ul style="list-style-type: none"> <li>· 관리자 직무과정</li> <li>· 자원봉사 석사과정</li> <li>· 교육담당자 간담회</li> <li>· V클래스 운영</li> </ul>



# 4

## 시·구 정보화 사업 운영

- 쉽고 친근한 시스템 운영을 통해 시민 친화적인 정보화 사업 실현
- 통합적인 유지관리를 통해 안정적이고 일관성 있는 자원봉사 정보화 사업 운영
- 철저하고 효율적인 정보보안 및 개인정보보호를 통해 안전한 근무환경 실현

### □ 사업개요

- 사업기간 : 2023. 1 ~ 12월
- 사업대상 : 청년, 일반시민, 단체, 기업, 서울시 및 자치구자원봉사센터 등
- 사업내용 : 정보화사업 통합운영, 정보보안, 자치구센터 전산관리자 역량강화 등

### □ 추진계획

- 정보화 사업 통합 운영관리 및 기능개선
  - 센터 누리집(홈페이지), V세상 및 동행관리시스템, 자치구센터 누리집(홈페이지)의 안정적인 유지관리
    - 센터 누리집(홈페이지) : 웹접근성 인증 획득 및 웹호환성 유지
    - V세상 : 회원관리 및 게시판 게시글 관리·점검, 운영상 오류수정 등
    - 동행관리시스템 : 전자정부F/W 적용 고도화(활동기관관리, 운영관리, 통계 등)
- 개인정보보호 및 정보보안 강화
  - 센터 내 개인정보보호 교육 실시(상·하반기 각 1회)
  - 소프트웨어 사용실태 점검 및 보안 소프트웨어 구매·설치 점검
  - 센터 내 개인정보보호 솔루션 관리 운영(주1회 PC점검, 월1회 개인정보점검)
- 자치구센터 관리자 전산업무 역량강화
  - 자치구센터 누리집(홈페이지) 관리자 대상 전산 교육 실시(상·하반기 각 1회)

### □ 예산집행 및 추진일정

(단위: 천원)

구 분	집행계획			
	1분기	2분기	3분기	4분기
335,535	28,436	45,483	200,516	61,100
사업 추진일정	· 정보화사업유지보수	· 자치구센터담당자교육 · 개인정보유출방지 솔루션 유지보수 · 정보화사업유지보수	· 정보화사업고도화 · 정보화사업유지보수	· 자치구센터담당자교육 · 보안소프트웨어구매 · 정보화사업입찰 · 정보화사업유지보수

## 2. 자원봉사 사업 및 정책 개발 역량 제고

① 정책연구

② 대학생 자원봉사 ‘서울동행’ 운영

③ 자원봉사 홍보사업

# 1 정책연구

- 사회가치(ESG)경영 확산에 따른 자원봉사 환경 및 정책변화에 대응하는 연구 추진

## □ 사업개요

- 사업기간 : 2023. 1 ~ 12월
- 사업대상 : 서울시 관련 부서, 투자출연기관, 중간지원조직, 자치구자원봉사센터 등
- 사업내용 : 환경변화에 대응하여 기관의 중장기 전략운영 방안 개발

## □ 추진계획

- 정책개발 : 사회가치(ESG)경영 확산에 따른 자원봉사센터 중장기발전전략 개발 연구  
- 2024~2028 서울시자원봉사센터 중장기발전전략 개발 연구
- 자원봉사 현장 연구 : 자원봉사 센터 전략사업 성과 측정·평가 연구
- 중장기발전전략 관련 자문단 운영 및 의견수렴
- 자원봉사 전문자료 보급·확산  
- 2023년 연구보고서, 발행자료 등 온·오프라인 기록보관실 이용(1~12월)

## □ 예산집행 및 추진일정

(단위: 천원)

구 분	집행계획			
	1분기	2분기	3분기	4분기
57,150	1,050	0	50,000	6,100
사업 추진일정	▸ 연구자문회의 ▸ 연구용역업체 선정	▸ 연구내용 협의 ▸ 의견수렴 및 협의 ▸ 연구용역 수행	▸ 의견수렴 및 협의 ▸ 연구용역 수행	▸ 연구결과 배포

## 2

# 대학생 자원봉사 '서울동행' 운영

- 대학생들의 재능과 경험을 나누는 초·중·고 대상 멘토링 활동 확대 및 참여자 성장 지원
- 서울동행-대학 협력체계 구축 및 활동지원 등을 통한 대학 자원봉사 활성화

## □ 사업개요

- 사업기간 : 2023. 1 ~ 12월
- 사업대상 : 대학(원)생, 활동기관 관리교사, 초·중·고등학생·학교 밖 청소년 등
- 사업내용 : 봉사활동 운영, 참여자 교육, 인정격려, 홍보, 대학 협력체계 구축 등

## □ 추진계획

- 대학(원)생 자원봉사 '서울동행' 운영 확대 : 대학(원)생 봉사자 5,600여명
  - 멘토링(교육, 돌봄, 재능) 봉사 프로그램 운영 : 대학생 5,000명, 활동기관 400여개
  - 동아리(단체) 기획형 봉사활동(200명) 및 체험형 멘토링 봉사활동 운영(400명) **신규**
  - 서울동행 대학별 대표단 운영지원(20개교) : 진로 멘토링 기획·운영, 서울동행 홍보 등
- 대학생·관리교사 맞춤형 교육
  - 대학생 교육과정 운영 : 80회
    - 필수교육 : 동행학개론(상시, 영상시청), 동행인문학(개인편/사회편/회고편 80회)
    - 선택교육 : 동행실천론(상시, 영상시청 : 동생에 대한 이해편, 관계와 소통편, 활동편)
  - 활동기관 관리교사 교육 : 16회(직무교육 12회, 심화교육 4회)
- 서울동행 참여 모집홍보
  - 서울동행 참여자 모집 광고(지하철, 네이버 등) 및 홍보 콘텐츠 제작
  - 시민소통 창구(인스타그램, 블로그 등) 및 참여 독려 이벤트 운영, 우수사례 공모전 등
- 서울동행 참여자 활동지원 및 인정격려 강화 **확대**
  - 활동기관 현장 방문(50개), 서울동행 참가자 설문조사(2회), 대학생 참여자 경험 기록지 제공
  - 대학생 등 활동용품 제공 : 활동교구(3,000개), 봉사단증(4,000여개), 기념품(4,000개)
  - 우수참여자(대학생, 관리교사 등) 시장 표창 및 문화나눔(뮤지컬 등) 지원 확대(3,000명)
- 대학생 참여기반 마련을 위한 서울소재 대학 협력체계 구축
  - 서울소재 대학교 사회봉사와 연계한 경험학습 과정운영(20개교)
  - 대학생 사회참여 붐 조성을 위한 자원봉사 정책 토론회 개최 **신규**

예산집행 및 추진일정

(단위: 천원)

구 분	집행계획			
	1분기	2분기	3분기	4분기
1,099,370	405,768	243,477	279,447	160,678
사업 추진일정	<ul style="list-style-type: none"> <li>▸ 활동기관 운영비 교부</li> <li>▸ 동아리 기획형봉사 지원</li> <li>▸ 대학별 대표단 운영</li> <li>▸ 대학생 교육</li> <li>▸ 봉사단증 제작배포</li> <li>▸ 홍보 포스터 제작</li> <li>▸ 참여자 모집 광고</li> </ul>	<ul style="list-style-type: none"> <li>▸ 활동기관 운영비 교부정산</li> <li>▸ 활동 점검(운영비등)</li> <li>▸ 대학별 대표단 운영</li> <li>▸ 대학생 교육</li> <li>▸ 인정격려 문화나눔</li> <li>▸ 홍보 포스터 제작</li> <li>▸ 참여자 모집 광고</li> </ul>	<ul style="list-style-type: none"> <li>▸ 활동기관 운영비교부</li> <li>▸ 활동 점검(운영비등)</li> <li>▸ 대학별 대표단 운영</li> <li>▸ 대학생 교육</li> <li>▸ 활동물품 제작 배부</li> <li>▸ 인정격려 문화나눔</li> <li>▸ 정책 토론회 개최</li> </ul>	<ul style="list-style-type: none"> <li>▸ 활동기관 운영비 교부정산</li> <li>▸ 활동 점검(운영비등)</li> <li>▸ 대학별 대표단 운영</li> <li>▸ 대학생 교육</li> <li>▸ 인정격려 문화나눔</li> <li>▸ 참여자 모집광고</li> <li>▸ 우수사례 공모전</li> </ul>

### 3

## 자원봉사 홍보사업

- 전략적인 언론광고 매체를 활용하여 기관 정책 및 사업성과 홍보
- 온·오프라인 창구 운영을 통해 자원봉사 가치에 대한 대중적 인식 향상

### □ 사업개요

- 사업기간 : 2023. 1 ~ 12월
- 사업대상 : 일반시민, 자원봉사자
- 사업내용 : 대내외 홍보 협력체계 확대, 기관 홍보 강화, 온·오프라인 창구 운영 등

### □ 추진계획

- 대시민 소통 확대를 위한 온·오프라인 홍보 창구 운영
  - 자치구센터, 유관기관 등 자원봉사 현장사례 발굴
  - 서울시 매체 등 대중매체와 연계·협력을 통한 사례 홍보(12건)
  - 대시민 인식 변화와 정보접근성 강화를 위한 온-오프라인 광고 진행(10회)
- 자원봉사의 사회적 영향력 제고를 위한 광고 및 전략적 홍보물 제작
  - 자원봉사 이슈 및 사업성과 관련 언론매체 기획보도(6회)
  - 기관 추진 사업 및 자원봉사 주요 현안 관련 홍보물 제작 및 확산(35건)
  - 최신 매체 경향을 반영한 뉴스 제작(20건) 및 시민 소통 관계망(유튜브, 인스타그램, 페이스북) 운영(상시)
  - 센터 사업 홍보 및 자원봉사 정보 확산 사회 관계망(센터 누리집, 블로그) 운영

### □ 예산집행 및 추진일정

(단위: 천원)

구 분	집행계획			
	1분기	2분기	3분기	4분기
79,000	20,500	41,500	14,600	2,400
사업 추진일정	▶ 기획보도 광고 ▶ SNS 콘텐츠 제작 ▶ 영상 콘텐츠 기획 ▶ 온라인 유료 광고 ▶ 홍보물품 제작	▶ 기획보도 광고 ▶ SNS 콘텐츠 제작 ▶ 영상 콘텐츠 제작 ▶ 온라인 유료 광고 ▶ 홍보물품 제작	▶ 기획보도 광고 ▶ SNS 콘텐츠 제작 ▶ 온라인 유료 광고	▶ 기획보도 광고 ▶ SNS 콘텐츠 제작 ▶ 온라인 유료 광고

### 3. 자원봉사 교류협력 기반 확대

① 재난 대응 자원봉사 운영

② 민·관 자원봉사 협력사업

③ 자원봉사 문화 확산 사업

# 1 재난대응 자원봉사 운영

- 재난 발생 시 통합적이고 신속한 자원봉사활동 지원 체계 구축 및 운영
- 지역 내 평시 재난안전망 구축을 통한 지역 재난 대응·회복력 강화 지원

## □ 사업개요

- 사업기간 : 2023. 1 ~ 12월
- 사업대상 : 서울시, 재난 유관기관(단체), 자치구자원봉사센터 등
- 사업내용 : 재난대응 바로봉사단 운영, 재난현장 통합자원봉사지원단 운영

## □ 추진계획

- 재난대응 ‘바로봉사단’ 운영 : 재난 시 현장 초동대응 및 전문기술 봉사 **확대**
  - 재난대응 바로봉사단 구성 및 운영 : 70개 기관, 1,000명
    - 재난 대응 협력기관 실무협의체(70개 기관) 및 지도자 봉사단(70명) 정기회의(6회) 및 연수(70명)
    - 재난 현장에서 활용 가능한 활동물품(안내서 등) 제작·지원
  - 재난대응 역량강화 교육과정 개발 및 운영
    - 신규 기본교육 개발(수해복구) 및 운영(현장집합교육 2회, 온라인 상시운영)
    - 재난 상황별 바로봉사단 역할 실습을 위한 심화교육 운영(15회)
- 평상시 지역중심 재난 안전망 구축 및 예방활동 운영 **신규**
  - 지역주민이 함께 안전한 동네를 만드는 재난 예방·점검 활동(2회, 빗물받이 점검 등)
- 재난현장 통합자원봉사지원단 운영체계 강화
  - 재난현장 통합자원봉사지원단 비상체계 구축, 현장 복구 및 회복지원 활동(발생시)
  - 서울시 재난·안전 협력체계 운영(소방재난본부, 적십자, 재해구호협회 등)
  - 서울시 통합자원봉사지원단 지침서 제작 및 연합 모의 훈련 진행 **신규**
  - 재난대응 관련 자문회의(6회), 재난 자원조사, 정보공유 및 관리체계 구축(상시)

## □ 예산집행 및 추진일정

(단위: 천원)

구 분	집행계획			
	1분기	2분기	3분기	4분기
136,230	12,830	79,200	27,600	16,600
사업 추진일정	<ul style="list-style-type: none"> <li>· 재난대응 자원봉사 협약</li> <li>· 바로봉사단 확대 모집</li> <li>· 기본교육 개발</li> <li>· 교육운영(기본, 심화)</li> </ul>	<ul style="list-style-type: none"> <li>· 평상시 재난예방활동</li> <li>· 교육운영(기본, 심화)</li> <li>· 통합자원봉사지원단 모의 훈련</li> <li>· 재난대응 자원조사</li> </ul>	<ul style="list-style-type: none"> <li>· 통합자원봉사지원단 운영 지침서 제작</li> <li>· 교육운영(기본, 심화)</li> </ul>	<ul style="list-style-type: none"> <li>· 통합자원봉사지원단 운영 지침서 배포</li> <li>· 평상시 재난예방활동</li> <li>· 교육운영(기본, 심화)</li> </ul>



## 2

# 민·관 자원봉사 협력사업

- 다양한 자원봉사 활동 주체와의 협력 사업을 통한 자원봉사 문화 확산
- 사회 현안에 대응하는 민·관 협력관계 구축·공동 활동, 시·구 센터 간 유기적 협력체계 강화

### □ 사업개요

- 사업기간 : 2023. 1 ~ 12월
- 사업대상 : 시민, 자원봉사단체, 공공기관, 기업, 자치구자원봉사센터 등
- 사업내용 : 기업·공공분야, 국제, 지역 협력을 통한 사회문제 해결 공동 활동 추진

### □ 추진계획

- 기업·공공분야 협력사업 추진
  - 사회적 현안 해결을 위한 '연합 사업제안' 설명회(1회), 임직원 자원봉사활동 및 지원연계(상시)
  - 공공기관 자원봉사 수요조사(2회), 운영지원(상시) 및 사회공헌 담당자 교육(2회)
  - 기업·공공기관 등 업(業)과 연계한 직무전문가(프로보노) 매칭데이 운영 지원(6회)
- 자치구자원봉사센터 등 지역 협력사업
  - 시·구 협력 체계 강화를 위한 통합 사업설명회(1회), 정책토론회(1회), 센터장·중간관리자 회의(6회)등 상시협력
  - 수요처 담당자교육·간담회(4회), 정책위원회(2회), 수요처 관리·1365 자원봉사 포털 운영 지원 등
  - 민·관 협력체계 사례확산과 성과공유를 위한 통합성과공유회 및 유공자 표창 운영
- 국제 협력사업
  - 자원봉사관리 역량 강화를 위한 해외 우수 기관 발굴 및 자원봉사 국제협력 전문가 집담회
  - 기관 추진 사업과 성과 확산을 위한 영문 소개자료 제작·배포(5회)
  - '22-'24 KOICA-NGO 해외봉사단 파견사업 공동추진(필리핀, 동티모르, 캄보디아 3개국)

### □ 예산집행 및 추진일정

(단위: 천원)

구 분	집행계획			
	1분기	2분기	3분기	4분기
65,500	8,200	12,940	17,040	30,560
사업 추진일정	<ul style="list-style-type: none"> <li>▶ 통합 사업설명회</li> <li>▶ 수요처 담당자 간담회</li> <li>▶ 민·관 자원봉사 협력 제언회</li> <li>▶ 매칭데이 운영(1회)</li> </ul>	<ul style="list-style-type: none"> <li>▶ 수요처 담당자 교육</li> <li>▶ 자원봉사 정책위원회</li> <li>▶ 공공자원봉사 운영지원</li> <li>▶ 자원봉사관리자 교육</li> <li>▶ 매칭데이 운영(1회)</li> <li>▶ 기관 소개 영문 자료 발간</li> </ul>	<ul style="list-style-type: none"> <li>▶ 정책토론회</li> <li>▶ 수요처 담당자 간담회</li> <li>▶ 공공자원봉사 운영지원</li> <li>▶ 자원봉사관리자 교육</li> <li>▶ 매칭데이 운영(3회)</li> <li>▶ 자원봉사 국제협력 전문가 집담회</li> </ul>	<ul style="list-style-type: none"> <li>▶ 통합 성과 공유회 및 유공자 표창</li> <li>▶ 자원봉사 정책위원회</li> <li>▶ 매칭데이 운영(1회)</li> <li>▶ 해외 자원봉사 기관 화상 토론회 진행</li> <li>▶ 기관 소개 영문 자료 발간</li> </ul>

### 3

## 자원봉사 문화 확산 사업

- 중장년의 지역사회 기여활동 참여 촉진
- 사회 현안에 대응하는 공동 봉사활동으로 일상의 실천 문화 조성

### □ 사업개요

- 사업기간 : 2023. 1 ~ 12월
- 사업대상 : 시민, 자원봉사단체, 공공기관, 기업, 자치구자원봉사센터 등
- 사업내용 : 중장년 지역사회 기여활동 모아 운영, 노플라스틱 한강 캠페인

### □ 추진계획

- 중장년 지역사회 기여활동 모아 운영 신규
  - 중장년 수요와 공익성 고려한 도전형 자원활동 개발(10건)
    - 50+캠퍼스, 동자원봉사캠프 등과 연계한 활동 개발 및 참여자 모집
  - 참여 유인 제공하는 활동 보상체계 마련 및 기업 사회공헌 연계
    - 기업 사회공헌 협약 및 협의체 운영, 다양한 지역사회 및 개인보상체계 개발
  - 도전형 자원활동 '모아' 전용 온라인 플랫폼 구축·운영 및 대시민 홍보
- '노플라스틱 한강' 캠페인 사업 신규
  - 노플라스틱 한강 시민참여 캠페인 추진을 위한 민·관 공동 협약체계 구축(3월)
  - 한강과 지천을 아우르는 기후위기 대응 '시민실천 집중 활동' 추진(3회)
    - '줍고 즐기고' 줍깅(3~5월), 빗물받이 지킴이 활동(6~8월), 노플라스틱 챌린지(9~11월) 상시운영
    - 온라인플랫폼(V세상)을 통해 활동 등록, 활동 모습 게시, 성과공유 및 확산

### □ 예산집행 및 추진일정

(단위: 천원)

구 분	집행계획			
	1분기	2분기	3분기	4분기
343,200	14,863	20,089	271,589	36,659
사업 추진일정	<ul style="list-style-type: none"> <li>· 모아 사업 설명회 및 협력단 구성</li> <li>· 모아 플랫폼 계약 발주</li> <li>· 노플라스틱 한강 협의체 구성 및 봄 활동 운영</li> <li>· 교육자료 제작 및 지천활동 운영</li> </ul>	<ul style="list-style-type: none"> <li>· 모아 챌린지 개발 및 운영(2건)</li> <li>· 대시민 홍보 진행 및 플랫폼 개발</li> <li>· 노플라스틱 한강 여름 활동 운영 및 지천활동 운영</li> </ul>	<ul style="list-style-type: none"> <li>· 모아 챌린지 개발 및 운영(6건)</li> <li>· 플랫폼 개발 및 사전 운영 점검</li> <li>· 플랫폼 오픈</li> <li>· 노플라스틱 한강 가을 활동 운영 및 지천활동 운영</li> </ul>	<ul style="list-style-type: none"> <li>· 모아 챌린지 개발 및 운영(2건)</li> <li>· 플랫폼 운영 및 유지보수</li> <li>· 노플라스틱 한강 활동 리워드 기부 및 성과공유</li> </ul>

## 기타. 서울시 위·수탁 사업 운영

- 1 서울특별시 공익활동지원센터 운영

# 1

## 서울특별시 공익활동지원센터 운영

- 복합적 사회문제에 대응하여 통합적 협력을 이루는 공익활동 활성화
- 일상 속 시민 누구나 손쉽게 공익활동에 참여할 수 있는 기반 마련

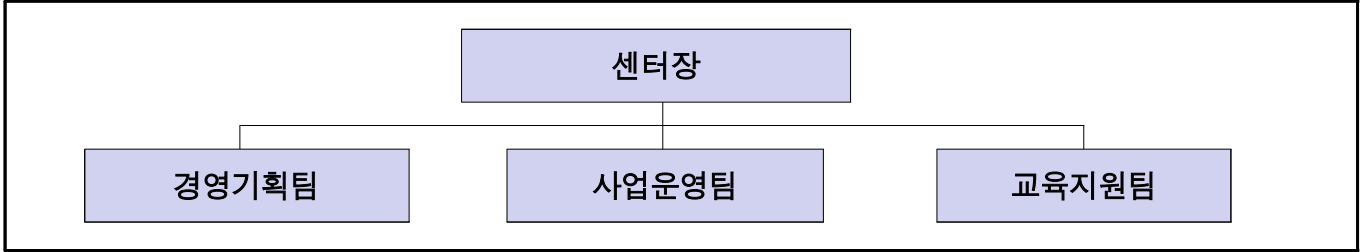
### □ 위탁개요

- 위·수탁대상 : 서울특별시 공익활동지원센터
- 위·수탁기간 : 2023. 2. 13. ~ 2026. 2. 12(3년)
  - 서울시공익활동지원센터 운영 사무 위수탁 협약체결(23.1.31) / 소관부서 : 市 행정국 시민협력과
- 소 재 지 : 서울시 중구 남대문로9길 39(을지로1가, 부림빌딩 1,2층)
  - 용도 : 업무시설 / 면적 : 1,816.92 $m^2$  / 소유자 : 서울특별시
- 위·수탁근거 : 「서울특별시 시민사회 활성화와 공익활동 증진에 관한 조례」 제22조  
「서울특별시 공유재산 및 물품관리 조례」 제21조
- 위·수탁사무(서울특별시 시민사회 활성화와 공익활동 증진에 관한 조례 제21조)
  1. 센터의 사업계획 수립 및 시행
  2. 시민공익활동의 활성화를 위한 장소와 시설·설비 등의 제공
  3. 시민공익활동과 관련되는 교육·훈련 등 인재육성
  4. 시민공익활동에 관한 상담·컨설팅
  5. 시민사회조직의 네트워크 및 민관협력체계 구축
  6. 시민공익활동에 관한 조사
  7. 시민공익활동 관련 정보의 집적·제공
  8. 권역별 시민공익활동 관련 특화 사업
  9. 그 밖에 시민공익활동 및 시민사회조직의 발전을 위하여 필요하다고 인정되는 사업

□ 기관 개요

○ 조직 및 인력

- 조직



· 인력 : 정원 14명

구분	계	센터장(1~2급)	팀장(3급)	매니저(4급)	매니저(5급)
정원	14명	1명	3명	4명	6명

○ 예산 현황

- 수입

(단위 : 천원)

구분	연도	2023년	
		계	%
공익활동지원센터운영	민간위탁금	1,533,561	100.0
	계	1,533,561	100.0

- 지출

(단위 : 천원)

구분	예산과목	2023년	
		계	%
공익활동지원센터운영	민간위탁금	1,533,561	100.0
	인건비	653,185	42.6
	운영비	339,776	22.1
	사업비	516,600	33.7
	일반관리비	24,000	1.6

## □ 주요사업계획(안)

- 비영리 활동 운영 지원을 통해 다양한 시민이 참여하는 공익활동 기반 조성
  - 사회문제 해결을 위한 지속가능한 공익활동 발굴 및 지원
    - 대시민 공익활동 확산을 위한 비영리민간단체 발굴 및 공동기획을 통한 사업 운영
    - 공동기획 사업 과정 및 성과 공유를 위한 '공익활동 박람회' 운영
  - 1인 가구, 청년 등 사각지대의 사회적 약자를 위한 공익활동 개발 및 지원
    - 시민 누구나 참여하는 '보통사람의 작은 프로젝트' 발굴 및 운영
    - 시민 제안 사업과 연계된 비영리단체(기관)의 활동 정보 연계망 구축
  - 시민 및 비영리단체의 안정적인 공익활동 운영을 위한 전문영역 상담 지원
    - 공익활동 운영을 위한 법률, 세무, 노무, 경영 등 전문가 집단 발굴 및 연계
    - 정기적인 온·오프라인 전문상담소 운영, 영역별 상담 사례 등 공유
- 공익활동가 특성에 따른 체계적인 맞춤형 육성 체계 마련 및 역량강화 지원
  - 공익활동가 역량강화를 위한 학습 플랫폼 판 운영
    - 공익활동가 교육과정 상시 온라인 제공 및 집합교육과정 개설·운영
    - 학습주제 및 취향에 맞는 학습자간 연결망 구성 및 정기적인 학습 모임 지원
  - 공익활동가 상황 및 특성에 맞는 교육과정 개발 운영
    - 누구나 쉽게 입문하는 예비·신입 활동가를 위한 '돋움'과정 개발 운영
    - 전문성 심화하는 경력 활동가를 위한 '티움'과정 개발 운영
    - 공익활동 지속할 힘을 기르는 경력 활동가를 위한 '비움과 채움' 과정 개발 운영
  - 공익 정보의 재구조화 및 시민정보 접근성 향상을 위한 공익정보 도서관 운영
    - 국내외 지역별, 주제별 공익활동 정보 및 자료 수집·발굴 및 생산
    - 나눔공간을 활용한 공익활동 도서관 구성 및 정보안내자 운영
- 공익활동 성과와 영향력을 확장하는 대외협력 및 거점공간 운영
  - 공익활동을 위한 전문가, 시민, 활동가의 유기적인 연계 체계 구축
    - 공익활동 운영 및 사업지원을 위한 협력지원단 운영, 공동협력사업 발굴 및 지원
    - 1인가구, 청년, 사회적 약자 등 유관기관 간 연계사업 및 공익활동 지원단 구성
    - 공익활동 대시민 포럼 운영 및 시민이 제안하는 서울 100대 공공의제 발굴·선포
  - 다양한 시민이 참여할 수 있는 공익활동 거점 공간 운영
    - 자유로운 공익활동 지원을 위한 자율공간(1층) '이음터' 상시 운영
    - 지속가능한 공익활동을 위한 지정 나눔 '디딤터' 공간 지원사업 운영
    - 다양한 공익활동 거점공간으로 교육장 등 대관 운영

예산집행 및 추진일정

(단위: 천원)

구 분	집행계획			
	1분기	2분기	3분기	4분기
1,533,561	273,390	473,391	393,390	393,390
사업 추진일정	<ul style="list-style-type: none"> <li>▸ 비영리 활동 운영 지원 체계 구축</li> <li>▸ 공익활동가 맞춤형 육성체계 구축</li> <li>▸ 신규 유관기관 협력 체계 구축</li> </ul>	<ul style="list-style-type: none"> <li>▸ 비영리 활동 지원 대상 선정 및 지원</li> <li>▸ 장소대관 및 학습 플랫폼 관 운영</li> <li>▸ 공익활동 관련 대외 협력 활동 추진</li> </ul>	<ul style="list-style-type: none"> <li>▸ 비영리 활동 지원</li> <li>▸ 전문상담소 운영</li> <li>▸ 장소대관 및 학습 플랫폼 관 운영</li> <li>▸ 공익활동 관련 대외 협력 활동 추진</li> </ul>	<ul style="list-style-type: none"> <li>▸ 공익활동 성과 및 활동 사례 공유회</li> <li>▸ 공익활동 대시민 포럼 및 시민 제안 서울100대 공공의제 발굴 선포</li> </ul>

# 월 별 주 요 일 정

## 주 요 내 용

<b>1월</b> <ul style="list-style-type: none"> <li>◦ 전략사업(캠프, 바로봉사단) 담당자 공동연수</li> <li>◦ 대학생 프로그램 운영지원(연중)</li> <li>◦ 서울동행 참여자 모집 및 프로그램 운영(상시)</li> <li>◦ 서울동행 홍보 운영(상시)</li> <li>◦ 자치구센터 자원봉사 사업개발 및 보급 설명회</li> <li>◦ 시·구 센터장 신년 인사회 및 신입 센터장 간담회</li> <li>◦ 시·구 센터 통합 사업 설명회</li> </ul>	<b>2월</b> <ul style="list-style-type: none"> <li>◦ ‘내결에 자원봉사’ 권역별 사업설명회</li> <li>◦ 대학별 대표단 모집 및 구성</li> <li>◦ 대학 사회봉사 경험학습 운영 대학교 모집</li> <li>◦ 서울동행 교육강사 협의체 운영</li> <li>◦ 수요처 담당자 간담회</li> <li>◦ 민·관 자원봉사 협력사업 제안회</li> </ul>
<b>3월</b> <ul style="list-style-type: none"> <li>◦ ‘내결에 자원봉사’ 사업 예산 교부</li> <li>◦ 동아리 기획형 봉사활동 공모 지원</li> <li>◦ 대학별 대표단 교육</li> <li>◦ 서울동행 관리교사 교육 실시</li> <li>◦ 자치구센터 자원봉사 협력사업 선정 및 사업비 지원</li> <li>◦ 상반기 자원봉사 협업단체 발굴 및 사업비 지원</li> <li>◦ 자원봉사 관리자 입문과정, 직무과정</li> <li>◦ 직무전문가 매칭데이 운영(1회차)</li> <li>◦ 3.22. 봄 집중 활동 시작 및 공동 행동의 날</li> <li>◦ 바로봉사단 기본교육(온라인, 상시), 심화교육</li> <li>◦ 재난대응 자원봉사 협약식</li> </ul>	<b>4월</b> <ul style="list-style-type: none"> <li>◦ ‘내결에 자원봉사’ 활동선포식</li> <li>◦ 서울동행 활동기관 방문 모니터링(연중)</li> <li>◦ 서울동행 신규 봉사단증 제작·배부</li> <li>◦ 공공기관 자원봉사 관리자 교육</li> <li>◦ 바로봉사단 기본교육(현장교육, 2회), 심화교육</li> </ul>
<b>5월</b> <ul style="list-style-type: none"> <li>◦ 자원봉사 캠프 신규활동가 교육</li> <li>◦ 여름철 집중봉사활동(지역살핌) 운영</li> <li>◦ 서울동행 참여자 인정격려 문화나눔(2회차)</li> <li>◦ 자원봉사 관리자 전문과정</li> <li>◦ 직무전문가 매칭데이 운영(2회차)</li> <li>◦ 바로봉사단 자원봉사 지도자 연수</li> <li>◦ 평상시 재난 예방활동 운영(여름철)</li> <li>◦ 재난대응 자원조사 실시</li> </ul>	<b>6월</b> <ul style="list-style-type: none"> <li>◦ 서울동행 관리교사 심화교육</li> <li>◦ 하반기 자원봉사 협업단체 발굴 및 사업비 지원</li> <li>◦ 자원봉사 관리자 전문과정</li> <li>◦ 시·구 센터장 회의</li> <li>◦ 수요처 담당자 교육</li> <li>◦ 기관소개 영문자료 발간</li> <li>◦ 6.5. 여름 집중 활동 시작 및 공동 행동의 날</li> <li>◦ 바로봉사단 심화교육</li> </ul>
<b>7월</b> <ul style="list-style-type: none"> <li>◦ 체험형 멘토링 봉사활동 실시</li> <li>◦ 서울동행 참여자 인정격려 문화나눔(3회차)</li> <li>◦ 서울동행 영상 콘텐츠 제작</li> <li>◦ 자치구센터 자원봉사 협력사업 중간평가 및 과정보고서 보급</li> <li>◦ 온라인 교육 콘텐츠 제작</li> <li>◦ 직무전문가 매칭데이 운영(3회차)</li> <li>◦ 자원봉사 국제협력 전문가 집담회</li> </ul>	<b>8월</b> <ul style="list-style-type: none"> <li>◦ 자원봉사캠프 전수조사</li> <li>◦ 서울동행 토론회 개최</li> <li>◦ 동아리 기획형 봉사 소셜 인턴쉽</li> <li>◦ 수요처 담당자 간담회</li> <li>◦ 직무전문가 매칭데이 운영(4회차)</li> <li>◦ 공공기관 자원봉사 관리자 교육(하반기)</li> <li>◦ 서울시통합자원봉사지원단 운영 지침서 제작</li> </ul>
<b>9월</b> <ul style="list-style-type: none"> <li>◦ 자원봉사캠프 장기활동가 심화교육</li> <li>◦ 서울동행 참여자 인정격려 문화나눔(4회차)</li> <li>◦ 직무전문가 매칭데이 운영(5회차)</li> <li>◦ 모아 온라인 플랫폼 출시</li> <li>◦ 9.7. 가을 집중 활동 시작 및 공동 행동의 날</li> <li>◦ 바로봉사단 심화교육</li> </ul>	<b>10월</b> <ul style="list-style-type: none"> <li>◦ 자원봉사 캠프 신규활동가 양성교육</li> <li>◦ 겨울철 집중봉사활동(지역살핌) 운영</li> <li>◦ 서울동행 우수사례 발굴 확산을 위한 공모전</li> <li>◦ 서울동행 활동 물품 제작·배부</li> <li>◦ 해외 자원봉사 유관기관 화상 토론회 진행</li> <li>◦ 평상시 재난 예방활동 운영(겨울철)</li> </ul>
<b>11월</b> <ul style="list-style-type: none"> <li>◦ 평상시 재난 예방활동 운영(겨울철)</li> <li>◦ 대학별 대표단 회고 및 평가회</li> <li>◦ 서울동행 참여자 인정격려 문화나눔(5회차)</li> <li>◦ 2023년 통합성과 공유회</li> <li>◦ 2023년 서울시 자원봉사 유공자 표창 수여식</li> <li>◦ 정보화 사업 차기년도 입찰 및 계약</li> </ul>	<b>12월</b> <ul style="list-style-type: none"> <li>◦ 계절별 집중봉사활동(지역살핌) 사례공유회</li> <li>◦ ‘내결에 자원봉사’ 성과공유회</li> <li>◦ 하반기 서울동행 봉사 참여대학생 변화성과 분석</li> <li>◦ 수요처 담당자 간담회</li> <li>◦ 기관소개 영문자료 발간</li> </ul>



# 2022 행정사무감사 처리결과 보고서

(행정자치위원회)

서울시자원봉사센터

□ 총 괄

- 수감결과 처리요구사항 등 ----- 총 30 건
- 조치내역

구	분	계	완 료	추진 중	검토 중	미반영
계	계	30	29	1	-	-
	시정· 처리요구사항	11	11	-	-	-
	건의 사항	15	14	1	-	-
	기타(자료제출 등)	4	4	-	-	-

# 시정 · 처리 요구사항

시정 및 처리 요구사항	조치결과 및 향후추진계획																																
<p>○ 자원봉사센터에서 15개 영역의 봉사활동을 진행하고 있다고 명시하고 있는데, 이 중 꼭 필요하지 않은 영역은 삭제하고, 범죄예방, 교통, 기초질서 유지 등의 필수분야가 추가되었으면 함.</p>	<p><input type="checkbox"/> 추진상황 : 추진완료</p> <p><input type="checkbox"/> 추진내용</p> <ul style="list-style-type: none"> <li>○ 조례에 명시된 자원봉사활동의 범위 15개 항목은 상위법인 「자원봉사활동 기본법 제7조」를 따른 것임.</li> <li>- 범죄예방(7항), 교통 및 기초질서 유지(8항)는 자원봉사활동 범위에 포함되어 운영되고 있음</li> </ul> <table border="1" style="width: 100%; border-collapse: collapse; margin-top: 10px;"> <thead> <tr> <th style="width: 10%;">연번</th> <th style="text-align: center;">내용</th> </tr> </thead> <tbody> <tr><td>1</td><td>사회복지 및 보건 증진에 관한 활동</td></tr> <tr><td>2</td><td>지역사회 개발·발전에 관한 활동</td></tr> <tr><td>3</td><td>환경보전 및 자연보호에 관한 활동</td></tr> <tr><td>4</td><td>사회적 취약계층의 권익 증진 및 청소년의 육성·보호에 관한 활동</td></tr> <tr><td>5</td><td>교육 및 상담에 관한 활동</td></tr> <tr><td>6</td><td>인권 옹호 및 평화 구현에 관한 활동</td></tr> <tr><td>7</td><td><b>범죄 예방 및 선도에 관한 활동</b></td></tr> <tr><td>8</td><td><b>교통질서 및 기초질서 계도에 관한 활동</b></td></tr> <tr><td>9</td><td>재난 관리 및 재해 구호에 관한 활동</td></tr> <tr><td>10</td><td>문화·관광·예술 및 체육 진흥에 관한 활동</td></tr> <tr><td>11</td><td>부패 방지 및 소비자 보호에 관한 활동</td></tr> <tr><td>12</td><td>공명선거에 관한 활동</td></tr> <tr><td>13</td><td>국제협력 및 국외봉사활동</td></tr> <tr><td>14</td><td>공공행정 분야의 사무 지원에 관한 활동</td></tr> <tr><td>15</td><td>그 밖에 공익사업의 수행 또는 주민복리의 증진에 필요한 활동</td></tr> </tbody> </table>	연번	내용	1	사회복지 및 보건 증진에 관한 활동	2	지역사회 개발·발전에 관한 활동	3	환경보전 및 자연보호에 관한 활동	4	사회적 취약계층의 권익 증진 및 청소년의 육성·보호에 관한 활동	5	교육 및 상담에 관한 활동	6	인권 옹호 및 평화 구현에 관한 활동	7	<b>범죄 예방 및 선도에 관한 활동</b>	8	<b>교통질서 및 기초질서 계도에 관한 활동</b>	9	재난 관리 및 재해 구호에 관한 활동	10	문화·관광·예술 및 체육 진흥에 관한 활동	11	부패 방지 및 소비자 보호에 관한 활동	12	공명선거에 관한 활동	13	국제협력 및 국외봉사활동	14	공공행정 분야의 사무 지원에 관한 활동	15	그 밖에 공익사업의 수행 또는 주민복리의 증진에 필요한 활동
연번	내용																																
1	사회복지 및 보건 증진에 관한 활동																																
2	지역사회 개발·발전에 관한 활동																																
3	환경보전 및 자연보호에 관한 활동																																
4	사회적 취약계층의 권익 증진 및 청소년의 육성·보호에 관한 활동																																
5	교육 및 상담에 관한 활동																																
6	인권 옹호 및 평화 구현에 관한 활동																																
7	<b>범죄 예방 및 선도에 관한 활동</b>																																
8	<b>교통질서 및 기초질서 계도에 관한 활동</b>																																
9	재난 관리 및 재해 구호에 관한 활동																																
10	문화·관광·예술 및 체육 진흥에 관한 활동																																
11	부패 방지 및 소비자 보호에 관한 활동																																
12	공명선거에 관한 활동																																
13	국제협력 및 국외봉사활동																																
14	공공행정 분야의 사무 지원에 관한 활동																																
15	그 밖에 공익사업의 수행 또는 주민복리의 증진에 필요한 활동																																
<p>○ 센터의 법인성이 정리되지 않아 법적기준·근거에 따른 행정 이 아닌 임의적 판단에 따라 진행되는 측면이 있고, 안정적인 발전을 저해하고 있음. 센터의 재단 법인화 등 법인성을 명확히 하기 위한 노력 필요.</p>	<p><input type="checkbox"/> 추진상황 : 추진완료</p> <p><input type="checkbox"/> 추진내용</p> <ul style="list-style-type: none"> <li>○ 서울시자원봉사센터 “2028 중장기 전략” 연구수행 시 자원봉사 센터에 적합한 법인성에 대한 연구를 포함하여 추진(’23년 5월 추진)</li> <li>※ “(재)서울시자원봉사센터 설립 타당성 검토 연구용역” 추진을 위한 학술용역 심의회 결과 부적정 결정(’19.4)</li> <li>- 자원봉사센터를 현 사단법인 체제를 유지하되, 출연 기관 관리 범위에 포함하여 공기업담당관에서 통합관리 (경영평가, 출연기관 회의 참석 등)하기로 함(’19.7)</li> </ul>																																

시정 및 처리 요구사항	조치결과 및 향후추진계획
<p>○ 봉사 홍보물 제작 시 성별 영향평가를 사전에 진행해 홍보물에 반영할 것. 사전 협의된 조건을 지키지 않는 업체는 향후 계약에서 제외할 수 있는 지침을 만들 것.</p>	<p><input type="checkbox"/> 추진상황 : 추진완료</p> <p><input type="checkbox"/> 추진내용</p> <ul style="list-style-type: none"> <li>○ 직원대상 성별영향평가 교육('22년, 3회), 평가서 작성 컨설팅 진행</li> <li>○ 사전 성별영향평가를 원칙으로 실효성 있는 성인지 제도 추진</li> </ul> <p><input type="checkbox"/> 향후계획</p> <ul style="list-style-type: none"> <li>○ 기관 제작 홍보물 성별영향평가의 사전 제출 <ul style="list-style-type: none"> <li>- 홍보물 발생시 제작 전 자체점검 후 서울여성가족재단 사전 평가 의뢰</li> </ul> </li> <li>○ 홍보물 제작업체에 성별영향평가 관련 사전 체크리스트 공유</li> <li>○ 홍보물 제작 관련 계약시 성별영향평가 관련 실적확인 후 진행</li> <li>○ 기관 임직원에게 월례회의시 성별영향평가 사항 매월 공지</li> </ul>
<p>○ 봉사자들을 유년층, 청년층, 장년층, 노령층 등 다양한 연령대로 세분화하여 각각의 연령대에 적합한 자원봉사 매뉴얼을 마련할 것. 특히 고령의 자원봉사자에 대한 맞춤형 자원봉사활동에 대한 지원 필요</p>	<p><input type="checkbox"/> 추진상황 : 추진완료</p> <p><input type="checkbox"/> 추진내용</p> <ul style="list-style-type: none"> <li>○ 현재 청소년 및 청년 대상 봉사매뉴얼은 구비하고 있으며, 노년층을 포함한 중장년이 주요 대상인 '내곁에 자원봉사' 캠프도 봉사매뉴얼을 구비하고 있음. 23년에는 중장년 도전형 자원활동 모아 사업을 적극 추진해나가면서 연령대에 적합한 자원봉사 매뉴얼 제작도 검토하겠음</li> </ul> <p><input type="checkbox"/> 향후계획</p> <ul style="list-style-type: none"> <li>○ 자원봉사 대상별 특성에 맞는 프로그램 개발 및 운영, 교육 콘텐츠 등을 자치구센터와 협의하여 지원하겠음</li> </ul>
<p>○ 업무보고서 작성에 있어서 과도한 외국어·외래어 사용을 자제하길 바람.</p>	<p><input type="checkbox"/> 추진상황 : 추진완료</p> <p><input type="checkbox"/> 추진내용</p> <ul style="list-style-type: none"> <li>○ 외국어·외래어 사용 자제 관련 내부 교육 추진('22.11) <ul style="list-style-type: none"> <li>- 외국어·외래어 사용 자제 및 우리말 순화 등 참고할 있는 자료 공유</li> </ul> </li> </ul> <p><input type="checkbox"/> 향후계획</p> <ul style="list-style-type: none"> <li>○ 외래어, 외국어 사용 자제 안내 및 지속관리</li> </ul>

시정 및 처리 요구사항	조치결과 및 향후추진계획
<p>○ 성범죄 전력이 있는 사람이 자원봉사에 참여하는 것을 방지하기 위하여 교육이수, 봉사활동 과정 관리 등의 소극적 방안에 그치지 말고, 자발적으로 성범죄경력조회서를 제출하도록 하는 등 적극적인 예방 대책을 강구 할 것.</p>	<p><input type="checkbox"/> <b>추진상황 : 추진완료</b></p> <p><input type="checkbox"/> <b>추진내용</b></p> <ul style="list-style-type: none"> <li>○ 자원봉사자에 대한 성범죄 경력조회는 법적 권한이 없어 불가능하며, 단시간 참여 자원봉사자들에게 자발적 성범죄 조회서 제출요청은 자원봉사 참여를 위축시킬 수 있는 소지가 있어 시행이 어려움.</li> <li>○ 다만, 「아동청소년의 성보호에 관한 법률」에 따라 성범죄 조회가 가능한 아동·청소년 활동기관에서는 자원봉사자와 사전협의 후에 성범죄 조회를 실시하고 있음</li> </ul> <p>※ 법적근거 : 「아동청소년의 성보호에 관한 법률」 제56조제⑤항 및 동법 시행령 제25조제①항</p> <p><input type="checkbox"/> <b>향후계획</b></p> <ul style="list-style-type: none"> <li>○ 아동·청소년 활동기관의 자원봉사자에게 활동기관에서 성범죄조회 동의서 및 범죄 경력 조회서 발급을 요청할 수 있음을 사전 안내하고, 예방교육을 더욱 강화하겠음.</li> <li>- 또한, 활동기관 관리자 직무교육과 활동 모니터링을 통해 사전 예방에 철저를 기하겠음</li> </ul>

시정 및 처리 요구사항	조치결과 및 향후추진계획
<p>○ 등록 자원봉사자의 수는 지속적으로 늘고 있으나 실제 봉사활동에 참여한 실인원은 크게 줄고 있음. 결국 부족한 인력을 주변 조직(통장 등)으로 채우거나, 소수 봉사자의 중복적·반복적 전방위 활동에 의존함으로써 현장의 피로도가 높아지고 있음. 열정페이와 유사한 감성적 강요에 의한 자원봉사 방식은 한계를 보이고 있으니 이러한 현상에 대한 원인을 파악하고 장기적 대안을 강구할 것.</p>	<p><input type="checkbox"/> 추진상황 : 추진완료</p> <p><input type="checkbox"/> 추진내용</p> <ul style="list-style-type: none"> <li>○ 자원봉사 뉴노멀을 반영한 봉사자 자기성장이 있는 활동으로 가시화 하기 위한 경험기반의 새로운 관리방식 개발 및 적용 <ul style="list-style-type: none"> <li>- 자원봉사자 경험 기반의 관리방식 개발 연구(’22.3~11월)</li> <li>- 자원봉사 경험관리를 위한 자원봉사 운영 매뉴얼 제작(’22.9~10월) 및 수요처 등 관리자교육(2회, 22.11~12월)</li> <li>- 자원봉사 수요처 관리자 경험관리 실천과정 교육콘텐츠 제작(2편, ’22.12월)</li> </ul> </li> <li>○ 코로나19이후 변화된 시민 욕구에 맞춰 소수 봉사자 등도 손쉬운 참여가 가능한 자원봉사 일감 개발 강화 <ul style="list-style-type: none"> <li>- 지역사회 문제해결을 위한 주민간 공동의 관심사를 중심으로 공동의 챌린지 실행, 설정된 목표 달성되면 지역사회에 기여활동과 연결하는 리워드 제공방식의 클라우드액션을 기획하여 운영함 <ul style="list-style-type: none"> <li>· 다 같이 줍자, 서울 한바퀴(한강편) : 60개 기관, 2,640명</li> <li>· 놀이보다 즐거운, 얼음땀 캠페인 : 118개 기관, 68,234명</li> <li>· 세대 간의 마음을 연결하는 ‘편지왔어요’ 캠페인 : 5,148명</li> <li>· 소외없는 디지털 세상을 위한 ‘찬찬히, 찬찬히 캠페인 : 9개 기관, 165명</li> </ul> </li> </ul> </li> </ul> <p><input type="checkbox"/> 향후계획</p> <ul style="list-style-type: none"> <li>○ 사회문제 해결을 위한 개인들의 활동을 모아 공동의 챌린지 실행, 설정된 목표 달성되면 지역사회 기여(봉사, 자원연결 등)하는 클라우드액션 활동 확대 <ul style="list-style-type: none"> <li>- 노플라스틱 한강 캠페인 전개 : 시기별 공동활동 추진 3회</li> <li>- 환경, 건강 등 중장년 욕구 반영한 모아 챌린지 전개 : 10회</li> </ul> </li> <li>○ 재미와 의미를 더한 손쉬운 자원봉사를 위한 지속적인 콘텐츠 개발</li> </ul>

시정 및 처리 요구사항	조치결과 및 향후추진계획
<p>○ 학생 봉사활동 권장 시간 폐지로 10대 자원봉사자 수가 현격하게 줄었음. 강요에 의한 봉사는 바람직하지 않으나, 어려서부터 봉사에 참여하여 함께 돕고 나누는 습성을 고양하는 것은 필요하다고 보여짐. 젊은 층의 봉사 참여를 유도하기 위한 방안을 강구 할 것.</p>	<p><input type="checkbox"/> 추진상황 : 추진완료</p> <p><input type="checkbox"/> 추진내용</p> <ul style="list-style-type: none"> <li>○ 학교-지역사회연계 청소년봉사학습 운영('19~'22년) <ul style="list-style-type: none"> <li>- 다양한 지역사회 단체 연계 전문교육 및 프로그램 실시 : ('22년) 192개교 105,611명 참여</li> </ul> </li> <li>○ 진로와 연계한 청소년 봉사학습 운영방안 개발 <ul style="list-style-type: none"> <li>- '청소년봉사학습 학교 교육과정 적용 방안 연구'실시</li> <li>- 청소년 봉사학습 연대포럼 '청소년봉사학습 진로연계 방안' 개최</li> </ul> </li> <li>○ 일반 청년들의 참여활동은 자원봉사 캠페인으로 진행하였으며, 청년 대상 기획봉사 프로젝트 등을 운영</li> <li>○ 대학생 멘토링 프로그램 '서울동행' 운영으로 젊은 층 봉사참여를 유도(5,212명 참여)</li> </ul> <p><input type="checkbox"/> 향후계획</p> <ul style="list-style-type: none"> <li>○ 고교학점제에 대응하는 진로연계 청소년봉사학습 프로그램 내실화 <ul style="list-style-type: none"> <li>- 지역사회 단체(작업인) - 학교- 자치구센터 협력 봉사학습 추진('23년 2월~)</li> </ul> </li> <li>○ 청년 봉사단체 등 지역풀뿌리단체 발굴 및 지원 확대 <ul style="list-style-type: none"> <li>- 지역사회 문제 해결을 위한 자원봉사 프로그램 공모 지원(10개, 30,000천원)</li> </ul> </li> </ul>
<p>○ 서울동행과 서울런 멘토링 서비스, 지역맞춤형 네트워크 지원사업과 주민자치, 마을공동체 사업이 그 목적을 달리한다 하더라도 현장에서 운영되는 형태는 매우 유사함. 설계자의 의도와 달리 중복, 반복된 사업은 현장 활동가들의 부담과 피로도 증가로 이어질 수 있으니 사업 선정에 신중을 기해야 할 것. 타부서와 중복되는 부분은 없는지 좀 더 면밀히 검증할 수 있는 시스템도 강화해야 할 것.</p>	<p><input type="checkbox"/> 추진상황 : 추진완료</p> <p><input type="checkbox"/> 추진내용</p> <ul style="list-style-type: none"> <li>○ 서울런은 교육 약자인 멘티 학생들의 학업성취도 향상을 위한 프로그램으로 집중. 서울동행은 대학생 사회참여 경력 개발로 봉사자의 역량 강화까지 고려한 자원봉사 활동에 집중</li> <li>○ 지역맞춤형 네트워크 지원사업은 '23년부터 자치구센터 자체사업으로 지역 확대 추진 <ul style="list-style-type: none"> <li>- 그간 시 주도로 운영된 서울시 주민자치회 시범사업 종료 ('22.9월), 마을공동체 사업 종료('22.10월).</li> </ul> </li> </ul> <p><input type="checkbox"/> 향후계획</p> <ul style="list-style-type: none"> <li>○ 신규사업 개발 시 시주관부서 등 협의를 통해 유사·중복사업에 대한 모니터링 및 사전 검토 추진</li> </ul>

시정 및 처리 요구사항	조치결과 및 향후추진계획
<p>○ 서울시는 내용이 중복된다는 이유로 많은 기관과 사업을 종료 또는 통합을 추진하고 있음. 그럼에도 지난 7월 기존의 자원봉사센터와 별개로 바로봉사단을 발족함. 하지만 재난 발생 시 통합적이고 신속한 긴급대응 자원봉사체계를 구축하겠다는 목적으로 구성된 바로봉사단이 정작 그 이름과 취지에 걸맞지 않게 이태원 참사에 전혀 활동하지 않았음. 이에 대한 원인을 철저히 규명하고, 조직과 역할에 대해 재검토 및 재조정할 것.</p>	<p><input type="checkbox"/> 추진상황 : 추진완료</p> <p><input type="checkbox"/> 추진내용</p> <ul style="list-style-type: none"> <li>○ ‘바로봉사단’은 서울시자원봉사센터에서 체계적이고 신속한 재난 자원봉사활동을 하기 위한 목적으로 ’22년 7월에 발족하였으며, ‘바로봉사단’은 센터와 별개로 만들어진 것이 아니고, 센터가 추진하는 재난대응 자원봉사활동의 일환으로 센터와 재난·봉사 관련 기관(단체)이 협약하여 구성한 봉사단임</li> <li>○ ‘바로봉사단’의 구성원은 자원봉사자(시민)이며, 이태원 참사 시 현장의 혼란 증가, 자원봉사자(시민)의 안전을 위해 현장 파견 활동은 맞지 않다고 판단, 이태원 참사와 같은 재난에는 경찰·소방관·의료인력 등의 현장 인파관리, 시민안전 확보 활동이 선행되어야 된다고 판단함</li> <li>○ 바로봉사단 활동 내용 <ul style="list-style-type: none"> <li>- 이태원 참사 서울광장 합동 분향소 운영 자원봉사활동(10.31~11.5, 60명)</li> <li>- 희생자 추모 민간협의회 운영지원(이태원 주민자치회 등, 5회)</li> <li>- 서울지역 수해복구 노력봉사, 전문기술봉사 참여(344명)</li> <li>- 겨울철 화재예방 전기안전점검 활동 등(23명)</li> </ul> </li> </ul>

시정 및 처리 요구사항	조치결과 및 향후추진계획
<p>○ 서울시 자원봉사센터의 주력사업인 서울동행 홈페이지 관리가 제대로 되고 있지 않음. 홈페이지 관리를 철저히 할 것.</p>	<p><input type="checkbox"/> <b>추진상황 : 추진완료</b></p> <p><input type="checkbox"/> <b>추진내용</b></p> <ul style="list-style-type: none"> <li>○ 홈페이지 기능 유지 및 관리 강화 <ul style="list-style-type: none"> <li>- 기간이 지난 정보 삭제 및 새로운 정보에 대한 업데이트가 미흡했던 점을 개선하고 운영 관리를 강화함</li> <li>· 홈페이지 메인배너에 현재 진행 중인 사업을 상시 노출</li> <li>· 홈페이지 첫 화면에 ‘서울동행’과 ‘봉사’가 함께 태그된 서울동행 봉사활동 후기를 볼 수 있도록 상시 정보 제공</li> </ul> </li> <li>○ 서울동행 관련 추진 사업이 시의성에 맞춰 홍보될 수 있도록 홈페이지 메뉴별 정보 및 자료 업데이트를 철저히 관리</li> </ul> <p><input type="checkbox"/> <b>향후계획</b></p> <ul style="list-style-type: none"> <li>○ 직관적인 디자인으로 사용자가 더 편리하게 사용할 수 있도록 서울동행 홈페이지 디자인 리뉴얼 진행(‘23년)</li> </ul>



# 건의사항

건의사항	조치결과
<p>○ 국내 봉사자들의 참여율이 지속적으로 하락하고 있음. 코로나-19로 인한 대규모 대면 봉사활동이 줄어들고 비공식적으로 봉사하는 인원이 늘어서 집계가 잘 안 된다고 하지만, 제대로 다시 집계 후 보고 하길 바람.</p>	<p><input type="checkbox"/> 추진상황 : 추진완료</p> <p><input type="checkbox"/> 추진내용</p> <ul style="list-style-type: none"> <li>○ 국내 봉사자 참여 통계는 ‘1365 자원봉사포털’에 등록된 수요처 및 단체가 운영하는 자원봉사프로그램으로, 이외의 봉사활동은 통계에 포함되지 않는 비공식적인 자원봉사활동임</li> <li>- 자원봉사참여율은 코로나19로 인해 2020~2022년 사이 큰 폭으로 감소(‘19년 30.4% → ’22년 11.5%)하였음 ※1365자원봉사포털 기준</li> <li>- 다만, 1365자원봉사포털 봉사자 가입인원은 소폭 증가했으며 2021년부터는 총 봉사횟수와 봉사시간도 늘고 있어 참여율도 꾸준히 회복 추세(‘21년 10.8% → ’22년 11.5%)에 있음</li> <li>○ 통계에 포함되지 않은 활동 중 서울시자원봉사센터에 운영하는 ‘V세상은 쓰레기다이어트 챌린지 캠페인 등 일상 속 작은 실천으로 변화를 만들어가는 자원봉사 플랫폼으로, ’21년 11,179명에서 ’22년 75,197명 활동으로 전년대비 572% 증가함</li> <li>○ 또한 청소년봉사학습 실천학교 참여자는 ’21년 50,940명에서 22년 105,611명으로 전년대비 107% 증가함</li> </ul>
<p>○ 바로봉사단이 할 수 있는 일의 역할과 유형을 명확하게 규명할 것.</p>	<p><input type="checkbox"/> 추진상황 : 추진완료</p> <p><input type="checkbox"/> 추진내용</p> <ul style="list-style-type: none"> <li>○ 재난 상황별(풍수해·지진·화재·건물붕괴 등), 단계별(예방·대비·대응·복구) 바로봉사단 역할을 명시하여 매뉴얼 제작 및 배부 완료하였고(’22.7월), 봉사단 대상으로 재난자원봉사 교육 과정을 운영함(’22.5~11월, 15회)</li> <li>- 교육내용 : 재난자원봉사 이해, 재난현장 의사소통, 단계별 현장대응 이해, 부상자 응급 처치 및 피난보조, 방호복 착용·탈의 실습 등</li> <li>○ 상시교육을 통해 봉사단의 역할과 기능을 숙지하고, 재난 발생 시 신속히 투입하여 초동대응 및 전문봉사단으로서 단계별 복구·회복 활동이 원활하게 운영될 수 있도록 하겠음</li> </ul>

건의사항	조치결과
<p>○ 외국인 자원봉사의 참여 증가에 맞춰 자원봉사센터의 적극적인 역할이 필요함.</p>	<p><input type="checkbox"/> 추진상황 : 추진완료</p> <p><input type="checkbox"/> 추진내용</p> <ul style="list-style-type: none"> <li>○ 서울글로벌센터 등 외국인 자원봉사 프로그램 운영 역량이 있는 수요처를 시작으로 외국인이 쉽게 참여하고 한국의 문화·정서 체험 가능한 자원봉사 프로그램을 서서히 늘리겠음. 향후 국제협력 사업으로 글로벌 참여자 봉사활동을 우수사례로 성과로 알리겠음</li> </ul> <p><input type="checkbox"/> 향후계획</p> <ul style="list-style-type: none"> <li>○ 자치구별 외국인 자원봉사 프로그램 운영 수요처 조사</li> <li>○ 서울글로벌센터 등 수요처 관리자 경험관리 실천과정 교육 등(2회)</li> </ul>
<p>○ 외국인 자원봉사자들의 국제분류나 만족도 조사가 진행되지 않고 있는데, 이러한 사항들을 자료화하여 사업하는 것이 효과적일 것임.</p>	<p><input type="checkbox"/> 추진상황 : 추진 중</p> <p><input type="checkbox"/> 추진내용</p> <ul style="list-style-type: none"> <li>○ 자원봉사 수요처에서 재한 외국인의 자원봉사 프로그램이 운영되고 있으나 수요처별로 관리하는 방식이 상이한 상황임</li> <li>○ 자치구자원봉사센터의 수요처 활동 관리 시 외국인 봉사자 관리 및 만족도 조사 할 수 있는 설문문항을 개발하고 자치구에 보급하겠음, 외국인 자원봉사자 활동수요 설문을 통해 외국인 봉사자들이 참여할 수 있는 프로그램에도 적용하도록 하겠음</li> </ul> <p><input type="checkbox"/> 향후계획</p> <ul style="list-style-type: none"> <li>○ 자원봉사 프로그램 운영 시 외국인의 자원봉사 욕구와 활동 관리를 위한 설문 조사를 실시할 수 있도록 설문 문항을 개발하여 보급할 수 있도록 함</li> <li>○ 외국인 자원봉사 프로그램을 운영하는 수요처로 하여금 봉사활동 진행 시 참여자 만족도 조사를 실시할 수 있도록 안내</li> </ul>

건의사항	조치결과
<p>○ 기부 활성화 차원에서 기업이 현물을 기부하는 경우 그에 해당하는 적절한 혜택을 받을 수 있도록 센터의 관심을 부탁드립니다.</p>	<p><input type="checkbox"/> 추진상황 : 추진완료</p> <p><input type="checkbox"/> 추진내용</p> <ul style="list-style-type: none"> <li>○ 지정물품을 기부하는 법인 및 단체에게는 기탁물품 사용목적과 사용 용도 관련 사업 언론홍보, 시장포창 등 기회 제공하고 있으며 지속적으로 다양한 감사 표현할 수 있는 방안을 마련해 나가겠음</li> </ul> <p><input type="checkbox"/> 향후계획</p> <ul style="list-style-type: none"> <li>○ 지정기물 기부 법인 및 단체 언론홍보 강화 및 시장포창 기회 제공 지속</li> </ul>
<p>○ 갈수록 재난, 비상상황에 대한 자원봉사의 중요성이 커질 것. 국가적 재난상황에 자원봉사센터가 분명한 역할을 할 수 있도록 대비하고, 방안을 고민할 것.</p>	<p><input type="checkbox"/> 추진상황 : 추진완료</p> <p><input type="checkbox"/> 추진내용</p> <ul style="list-style-type: none"> <li>○ 긴급 재난 상황에서 자원봉사센터 중심의 효율적, 통합적 재난 대응 자원봉사활동을 위한 제도적 근거 마련 실시 <ul style="list-style-type: none"> <li>- 재난 및 안전관리 기본법 제17조의 2(재난현장 통합자원봉사지원단 설치) (행정안전부, '20.6)</li> <li>- 서울특별시 재난현장 통합자원봉사지원단 구성 및 운영에 관한 조례제정 ('22.10)</li> </ul> </li> <li>○ 서울시 재난 현장 통합자원봉사지원단 운영 <ul style="list-style-type: none"> <li>- 운영시기 : 지역재난안전대책본부 상황판단 회의 후, 즉시 가동</li> </ul> </li> <li>○ 2022 수해복구 통합자원봉사지원단 운영 : '22.8~10월 <ul style="list-style-type: none"> <li>- 침수가구 환경정리 및 복구활동(8,048명)</li> <li>- 전문기술 자원봉사활동(의료·상담·전기·보일러·도배 등)</li> <li>- 현장 복구 지원 물품연계 : 6회, 85,911개(한약, 도배지 등)</li> </ul> </li> </ul> <p><input type="checkbox"/> 향후계획</p> <ul style="list-style-type: none"> <li>○ 재난대응 바로봉사단 확대 모집·운영 : 1~12월</li> <li>○ 도시형 재난에 특화된 서울시 통합자원봉사지원단 매뉴얼 제작 : 7~9월</li> <li>○ 자치구 통합자원봉사지원단 담당자 역량강화 교육 : 7~8월</li> <li>○ 재난대응 자원조사 및 공유 : 9~11월</li> </ul>

건의 사항	조치 결과
<p>○ 행정국과 협의하여 탈북민 자녀들의 학력 격차 해소, 외국어 교육을 위한 프로그램 개설 등 동행 프로젝트를 내실화할 필요가 있음.</p>	<p><input type="checkbox"/> 추진상황 : 추진 완료</p> <p><input type="checkbox"/> 추진내용</p> <ul style="list-style-type: none"> <li>○ 서울시내 4개의 하나센터와 하나재단을 통해 북한이탈 청소년 학습 지원을 위한 ‘서울 동행’ 홍보 및 수요처를 발굴할 수 있도록 서울시 남북협력과와 협의</li> </ul> <p><input type="checkbox"/> 향후계획</p> <ul style="list-style-type: none"> <li>○ 북한이탈청소년 대상 운영기관에 서울동행 신청을 적극 안내하여 해당 기관에서 외국어교육, 기초학습지원등이 운영될 수 있도록 지원</li> <li>- 2023년 활동기관 관리교사 직무교육 교재에 안내사항 수록 및 해당기관에 별도 안내</li> </ul>

건의사항	조치결과
<p>○ 자치구별 자원봉사자들의 참여 현황에 차이가 큰데, 이 간극을 줄이기 위해 노력할 것.</p>	<p><input type="checkbox"/> 추진상황 : 추진완료</p> <p><input type="checkbox"/> 추진내용</p> <ul style="list-style-type: none"> <li>○ 코로나19로 대면활동 축소, 문화행사 중단, 수요처 운영 중단 등의 이슈와, 직영센터가 다수(25개 센터 중 16개 센터)로 자치구 지역 자원봉사 진흥 및 유기적 협력관계에 한계가 있음 <ul style="list-style-type: none"> <li>- 22년 자치구별 자원봉사 활동실인원 현황 : 강남구, 양천구 등 위탁운영 센터의 활동실인원 현황이 높으며, 직영센터의 참여가 저조함</li> </ul> </li> <li>○ 자치구 지역 자원봉사 진흥을 위해 시·구자원봉사센터 공동협력사업 ‘내 곁에 자원봉사 활동’ 및 ‘바로봉사단 운영’ 등을 통해 자치구별 봉사자 참여율의 차이를 줄여나가겠음 <ul style="list-style-type: none"> <li>- 사회적 고립 및 외로움 해소(예방)을 위한 “내 곁에 자원봉사 활동” 확대 <ul style="list-style-type: none"> <li>· 22년 : 25개구, 106개 캠프 → 23년 : 25개구, 200개 캠프</li> </ul> </li> <li>- 재난안전분야 시민참여 기회 확대 및 지역 안전(재난) 예방 대응 확대 <ul style="list-style-type: none"> <li>· 바로봉사단 : 22년 57개 기관, 699명 → 23년 : 70개 기관, 1,000명</li> <li>→ 자치구단위 바로봉사단 구성·운영, 교육 및 활동 지원</li> </ul> </li> </ul> </li> </ul> <p><input type="checkbox"/> 향후계획</p> <ul style="list-style-type: none"> <li>○ 시·구자원봉사센터 공동협력사업 추진으로 자원봉사프로그램 지원 <ul style="list-style-type: none"> <li>- 내곁에 자원봉사 캠프 운영지원 : 25개구 200개 캠프</li> <li>- 안전한 우리 동네 만들기 ‘재난약자 돌봄’ 집중 활동운영</li> </ul> </li> </ul>

건의사항	조치결과
<p>○ 직장 봉사단체, 민간 봉사단체, 직영 봉사단체 봉사자들의 자긍심을 고취시킬 수 있는 여러 방안을 강구해 주기를 바랍.</p>	<p><input type="checkbox"/> 추진상황 : 추진완료</p> <p><input type="checkbox"/> 추진내용</p> <ul style="list-style-type: none"> <li>○ 봉사자들이 자원봉사활동에 참여하여, 긍정적 경험을 통해 자긍심을 고취시킬 수 있도록 경험관리를 운영요소로 하는 자원봉사 운영 모델 적용하고 있음 <ul style="list-style-type: none"> <li>- 자원봉사자 경험 기반의 관리방식 개발 연구(22.3~11월)</li> <li>- 자원봉사 경험관리를 위한 자원봉사 운영 매뉴얼 제작(22.9~10월) 및 수요처 등 관리자교육(2회, 22.11~12월)</li> <li>- 자원봉사 수요처 관리자 경험관리 실천과정 교육콘텐츠 제작(2편, 22.12월)</li> </ul> </li> <li>○ 서울시자원봉사센터 자원봉사자 인정·혜택 추진 <ul style="list-style-type: none"> <li>- 대학생 멘토링 봉사 및 V세상 참여자 포트폴리오(경험기록집) 제공</li> <li>- 뮤지컬 및 음악회 등 문화나눔 기회제공, 활동기념품 제공 등</li> <li>- 장기봉사자 자원봉사 활동 전문가로 성장하도록 교육기회 제공</li> <li>- 봉사참여 인센티브 물품을 취약계층에게 전달</li> <li>- 대학생 진로 직무연계 프로보노(현직자) 매칭데이 운영</li> <li>- 사업별 성과보고회 참여(내결에 봉사, 재난바로봉사, 청소년봉사학습 등)</li> <li>- 서울시장 표창 수여 등</li> </ul> </li> </ul> <p><input type="checkbox"/> 향후계획</p> <ul style="list-style-type: none"> <li>○ V세상 및 서울동행 참여자 경험기록집 제공 : 23. 1~12월</li> <li>○ 개인들의 활동을 모아 공동의 챌린지 실행, 설정된 목표 달성되면 지역사회 기여 기회(봉사, 자원연결 등) 제공하는 클라우드액션 활동 확대 : 13회</li> </ul>

건의 사항	조치 결과
<p>○ 여러 인센티브를 제공해 민간영역에서의 자발적인 봉사활동을 이끌어 낼 수 있도록 방안을 강구할 것.</p>	<p><input type="checkbox"/> 추진상황 : 추진완료</p> <p><input type="checkbox"/> 추진내용</p> <ul style="list-style-type: none"> <li>○ 민간기업 등 참여 독려를 위해 기업의 ESG 경영에 부합하는 업(業) 관련 맞춤 프로그램 개발하여 사회문제(기후변화, 사회적고립)에 대응하는 기업과 지역사회 공동 활동을 통한 성과 확산(언론홍보 등)과 공유</li> <li>○ 임직원 직무 멘토 등 프로보노 활동 확대를 통한 임직원의 업의 전문성과 만족도 향상, 더불어 청년세대를 대상으로 한 기업의 전문성 홍보</li> </ul> <p><input type="checkbox"/> 향후계획</p> <ul style="list-style-type: none"> <li>○ 봉사활동이 이루어내는 성과를 확인하는 사회적 인정방식 적용 <ul style="list-style-type: none"> <li>- 함께 해결하고자 하는 과제 달성 목표를 제시하고, 설정된 목표 달성되면, 보상방안으로 지역사회 기여활동(자원연결, 봉사활동 등) 제공하는 크라우드액션 방식의 활동 확대 운영</li> </ul> </li> <li>○ 장기봉사자가 경험을 바탕으로 전문가로 성장하도록 돕는 사회적 인정 방식 적용 <ul style="list-style-type: none"> <li>- 서울시민대학과 연계를 통한 ‘자원봉사시민-석사과정’ 2기운영 등</li> </ul> </li> </ul>

건의사항	조치결과
<p>○ 센터의 자율성과 재정 독립을 위한 기부금품 모집 확대 노력이 필요함.</p>	<p><input type="checkbox"/> 추진상황 : 추진완료</p> <p><input type="checkbox"/> 추진내용</p> <ul style="list-style-type: none"> <li>○ 2022년 서울시 기부심의 지정기탁금 : 152,323천원(현금 55,000천원, 물품 97,323천원)</li> <li>- 코로나19 감염병 확산으로 임직원 대면 사회공헌 활동 축소에 따른 지정기탁금 기부 감소함</li> <li>- 감염병으로부터 안전한 방식의 사회공헌을 선호하며, 이로 인해 임직원자원봉사활동은 지양하고, 취약계층 등을 위한 비대면 물품 기부는 증가함</li> </ul> <p><input type="checkbox"/> 향후계획</p> <ul style="list-style-type: none"> <li>○ 기업의 ESG 경영에 부합하는 업(業)관련 맞춤형 프로그램 개발하여 자원봉사 자원으로 연계, 사회적 책임 이행 활동 지원</li> <li>- ESG 경영에 부합하는 기업별 맞춤형 사회공헌 프로그램 컨설팅 및 개발, 활동처 연계 지원</li> <li>- 기업과 비영리단체·자치구센터 등 연계지원으로 자원 개발 보급</li> </ul>



건의사항	조치결과
<p>○ 청년을 대학생으로 한정해서 생각하고 있는 것은 아닌지 우려가 들 정도로 대학생 중심의 사업을 시행하고 있는데, 학교밖 청소년, 고등학교 졸업자, 취업준비생, 대학졸업생 등 대학생이 아닌 다양한 청년들도 봉사활동의 기회를 가질 수 있고, 센터를 통해 자원봉사를 경험한 학생들이 졸업 후에도 참여할 수 있는 방안을 검토할 것.</p>	<p><input type="checkbox"/> 추진상황 : 추진완료</p> <p><input type="checkbox"/> 추진내용</p> <ul style="list-style-type: none"> <li>○ 청년대상 자원봉사 활동 중 ‘서울동행’은 대학생이 대상이나 청년층이 참여하는 다른 모든 프로그램은 직업, 학력 상관없이 진행하고 있음</li> <li>○ 일반 청년들의 참여활동은 자원봉사 캠페인으로 진행 <ul style="list-style-type: none"> <li>- 한강 줍깅 캠페인 청년 참여(2,600여명)</li> </ul> </li> <li>○ 청년들을 대상으로 기획봉사 프로젝트 운영 <ul style="list-style-type: none"> <li>- 프로보노와 함께하는 사회변화 프로젝트 운영(15팀 73명)</li> <li>· 프로젝트 기획, 컨설팅, 현장방문 등 교육과정 및 공유회 운영(14회, 239명)</li> <li>- 프로보노-청년 매칭데이(진로탐색 지원) 운영(6회, 576명)</li> </ul> </li> </ul> <p><input type="checkbox"/> 향후계획</p> <ul style="list-style-type: none"> <li>○ 청년 진로탐색 지원을 위한 프로보노 매칭데이 운영 <ul style="list-style-type: none"> <li>- 기업, 공공기관 등 업과 연계한 직무전문가(프로보노)와 청년을 연계하는 직무(진로) 멘토링 프로그램</li> </ul> </li> <li>○ 청년 봉사단체 등 지역풀뿌리단체 발굴 및 지원 <ul style="list-style-type: none"> <li>- 지역사회 문제 해결을 위한 자원봉사 프로그램 공모 지원(10개, 30,000천원)</li> </ul> </li> <li>○ 대학생이 아닌 다양한 청년들이 참여할 수 있는 자원봉사 캠페인 등 봉사활동 기회 확대 운영</li> </ul>

건의사항	조치결과
<p>○ 서울시 자원봉사센터의 기부금이 타 광역단체의 센터에 비해 크게 적음. 자원봉사센터는 집행부의 지원과 간섭에서 벗어나 책임성과 자율성을 확보해야 하는 만큼, 서울시의 출연금에 의존하여 안주하는 것이 아니라면 재정의 자체적 조달을 위해 적극적으로 노력해주시기 바랍니다.</p>	<p><input type="checkbox"/> 추진상황 : 추진완료</p> <p><input type="checkbox"/> 추진내용</p> <ul style="list-style-type: none"> <li>○ 센터 재정자립을 위해 민간자원 활용 및 수익창출을 위한 제도적 기반 마련 및 인프라 구축, 모델개발 등을 추진하고 있음</li> <li>- 재원의 다각화를 통한 재원안정 및 운영 자율성 보장 측면을 감안하여 지정기부단체로 등록(기획재정부 고시 제2018-9호, 2018.3.30.)은 하되, 적극적인 모금행위는 지양하고, 지속 가능한 수익창출 모델 개발을 위한 기업 임직원 자원봉사 프로그램 개발 및 제안 등의 사업을 추진하고 있음</li> <li>○ 2022년 서울시 기부심의 지정기탁금 : 152,323천원(현금 55,000천원, 물품 97,323천원)</li> </ul> <p><input type="checkbox"/> 향후계획</p> <ul style="list-style-type: none"> <li>○ 센터 설립 취지에 맞는 기업의 지정기탁사업을 지속적으로 개발해 나가겠음</li> <li>- ESG 경영에 부합하는 기업별 맞춤형 프로그램 개발, 활동처 연계 등 사회적 책임 이행 활동 지원</li> <li>- 기업과 비영리단체·자치구센터 등 연계지원으로 자원 개발 보급</li> </ul>
<p>○ 자치구 자원봉사센터는 민간위탁보다는 구청이 직영으로 운영하는 곳이 많음 (25개 자치구 중 16곳 직영). 최근 2년간 민간위탁으로 전환한 사례도 없음. 자원봉사라는 자율성과 책임성이 담보되어야 하는 업무의 성격상 직영보다는 민간위탁의 형태가 바람직하다고 보여짐. 자치구 센터들이 직영 체계에서 벗어날 수 있도록 서울시 차원에서의 추진이 요구됨.</p>	<p><input type="checkbox"/> 추진상황 : 추진완료</p> <p><input type="checkbox"/> 추진내용</p> <ul style="list-style-type: none"> <li>○ 자치구 구청장 면담 요청 및 자원봉사 활성화 지원 건의(9개 자치구) <ul style="list-style-type: none"> <li>- 면담 수락 시 이사장 및 센터장 방문하여 건의(2022. 7~11월)</li> </ul> </li> <li>○ 관악구는 2023. 7월 자원봉사센터 민영화 전환 예정</li> </ul> <p>※ 자원봉사센터 직영 운영 조항 삭제 법개정 추진</p> <ul style="list-style-type: none"> <li>- 자원봉사활동 기본법 개정(정부발의) 행정안전위원회 심사 회부 : 2020.12월</li> <li>- 행정안전위원회(법안심사 제1소위원회) 심사 상정(회의) : 2021.5월</li> </ul> <p>(* 상임위 심사 및 의결 미진행)</p> <p><input type="checkbox"/> 향후계획</p> <ul style="list-style-type: none"> <li>○ 시·구자원봉사센터장 회의 시 지속적인 민영화 전환 독려</li> <li>- 민영화 전환 검토 자치구 자문 및 컨설팅 지원</li> </ul>

건의 사항	조치 결과
<p>○ 서울동행과 서울런 멘토링 서비스, 지역맞춤형 네트워크 지원사업과 주민자치, 마을공동체 사업이 그 목적은 달리한다 하더라도 현장에서 운영되는 형태는 매우 유사함. 설계자의 의도와 달리 중복, 반복된 사업은 현장 활동가들의 부담과 피로도 증가로 이어질 수 있으니 사업 선정에 신중을 기해야 함. 타 부서와 겹치는 부분은 없는지 좀 더 면밀히 검증할 수 있는 시스템도 강화하여야 함.</p>	<p><input type="checkbox"/> 추진상황 : 추진완료</p> <p><input type="checkbox"/> 추진내용</p> <ul style="list-style-type: none"> <li>○ 서울런은 교육 약자인 멘티 학생들의 학업성취도 향상을 위한 프로그램으로 집중. 서울동행은 대학생 사회참여 경력 개발로 봉사자의 역량 강화까지 고려한 관리방식에 집중</li> <li>○ 지역맞춤형 네트워크 지원사업은 '23년부터 자치구센터 자체사업으로 지역 확대 추진 <ul style="list-style-type: none"> <li>- 그간 시 주도의 양적 확대에 치중한 획일적 운영으로 비효율적으로 운영된 서울시 주민자치회 시범사업 종료 ('22.9월), 마을공동체 사업 종료('22.10월)</li> </ul> </li> </ul> <p><input type="checkbox"/> 향후계획</p> <ul style="list-style-type: none"> <li>○ 신규사업 개발 시 시주관부서 등 협의를 통해 유사·중복사업에 대한 모니터링 및 사전 검토 추진</li> </ul>

# 기 타 사 항

자료제출 등 기타사항	조 치 결 과
○ 코로나-19 발생 이후 자원 봉사센터에 어떤 변화가 있었는지 보고 바람.	<input type="checkbox"/> 추진상황 : 추진완료 <input type="checkbox"/> 추진내용 및 향후 추진계획 ○ 자료 제출 및 보고 완료 : 2023.1.17(화)
○ 그 변화로 인한 전반적인 사업실적이 어떠하였는지에 대해 보고 바람.	<input type="checkbox"/> 추진상황 : 추진완료 <input type="checkbox"/> 추진내용 및 향후 추진계획 ○ 자료 제출 및 보고 완료 : 2023.1.17(화)
○ 봉사자들에게 실시하고 있는 교육프로그램 및 성인지 교육 프로그램 및 내용에 대한 자료 제출한 자료도 제출할 것.	<input type="checkbox"/> 추진상황 : 추진완료 <input type="checkbox"/> 추진내용 및 향후 추진계획 ○ 자료 제출 및 보고 완료 : 2023.1.13.(금)
○ 2018~2019년 홍보물 제작 관련 외부업체 의뢰 내역.	<input type="checkbox"/> 추진상황 : 추진완료 <input type="checkbox"/> 추진내용 및 향후 추진계획 ○ 자료 제출 완료 : 2022.11.4.(금)