

# 2016년도 관광체육국 소관 예산안 및 체육진흥기금 운용계획안

## 검 토 보 고 서

### 1. 제안경위

- 본 예산안 및 기금운용계획안은 2015년 11월 6일 서울특별시장이 제출하여 2015년 11월 11일 서울특별시의회 의장으로 부터 우리 위원회에 회부되었음.

### 2. 예산안 내용

#### 가. 세입예산

- 관광체육국 소관 일반회계 세입예산안의 총 규모는 791억 9,900만원으로, 이 중 세외수입은 632억 7,500만원이며, 국고보조금등은 153억 1,900만원이고, 보전수입등은 6억 500만원임.

〈2016년도 세입예산안〉

(단위 : 백만원)

구 분	2016(안)	2015	증감	증감률(%)
계	79,199	75,623	3,576	4.7
세 외 수 입	63,275	54,011	9,264	17.2
국 고 보 조 금 등	15,319	21,612	△6,293	△29.1
보 전 수 입 등	605	-	605	(순증)

(1) 세외수입 - 632억 75백만원

(단위 : 백만원)

과 목	내 용	금 액	비 고
계		63,275	
공 유 재 산 임 대 료	◦ 서울시 체육회관, 월드컵경기장, 장충체육관, 서남권 돐구장, 잠실운동장 및 목동운동장	24,477	
입 장 료 수 입	◦ 월드컵경기장, 장충체육관, 서남권 돐구장, 잠실운동장 및 목동운동장	8,563	
기 타 사 용 료	◦ 월드컵경기장, 장충체육관, 서남권 돐구장, 잠실운동장 및 목동운동장, 구의·신월야구공원	21,633	
주 차 요 금 수 입	◦ 월드컵경기장 주차장, 장충체육관 주차장, 서남권 돐구장 주차장, 잠실운동장 및 목동운동장 주차장	5,978	
기 타 이 자 수 입	◦ 잠실목동운동장 임대료 분납금 등 이자수입	69	
시·도비반환금 수입	◦ 시비보조금 반환금	417	
그 외 수 입	◦ 잠실운동장 및 목동운동장 공공요금 등 그외수입	2,072	
지 난 연 도 수 입	◦ 잠실운동장 및 목동운동장 지난연도 수입	65	

(2) 보조금 - 153억 19백만원

- 국고보조금 40억원
  - 지역발전특별회계 보조금 54억 18백만원
  - 기금 59억 1백만원
- (관광기금 1억 1,500만원, 체육기금 57억 8,600만원)

□ 보조금 중 기금

(단위 : 천원)

구분		2016안	2015	증감	증감률
계		5,900,965	5,662,723	238,242	4.21%
관광 정책과	서울관광코스 개발·운영(관광기금)	115,000	140,000	△25,000	△17.9%
체육 정책과	스포츠강좌 이용권(체육기금)	1,682,225	1,560,552	121,673	7.8%
체육 진흥과	생활체육지도자 배치 및 활동지원 (체육기금)	4,015,116	3,873,936	141,180	3.6%
	서울시어르신 생활체육대회(체육기금)	22,977	22,588	389	1.7%
	생활체육진흥(체육기금)	65,647	65,647	0	0

(3) 보전수입등및내부거래1) - 6억 5백만원

- 국고보조금 사용잔액 6억 5백만원

1) 보전수입등및내부거래에는 순세계잉여금, 국고보조금 사용잔액, 융자금 원금수입, 예치금 회수, 전입금 등이 있으며, 이 중 국고보조금 사용잔액은 전년도 국고보조금 사용잔액으로 당해 연도 세입조치 후 다음 연도 세출로 국고에 반납하게 됨.

## 나. 세출예산

- 관광체육국 소관 세출예산안의 총 규모는 1,813억 8,100만원으로, 이 중 일반회계가 1,813억 8,100만원임.

### 〈2016년도 세출예산안〉

(단위 : 백만원)

구 분	2016(안)	2015	증 감	%
총 계	181,381	253,606	△72,225	△28.5
일반회계	181,381	194,921	△13,540	△6.9
도시개발특별회계	0	58,685	△58,685	△100.0

□ 예산(안) 각 과별 세부내역

(단위 : 백만원)

구 분	2015 예산	2016 예산안	증감	증감률	비 고
<b>총 계</b>	(×21,612) 253,606	(×15,319) 181,381	(×△6,293) △72,225	△28.5	
<b>정 책 사 업 비</b>	(×21,612) 244,349	(×15,319) 176,243	(×△6,293) △68,106	△27.9	
관 광 정 책 과	(×3,796) 21,246	(×4,135) 27,048	(×339) 5,802	27.3	<ul style="list-style-type: none"> <li>○ 서소문밖 역사유적지 관광자원화(5,140→8,783)</li> <li>○ 자유여행객 체험관광프로그램 개발 및 판로지원(0→1,300)</li> </ul>
관 광 사 업 과	(×168) 35,377	(×128) 29,765	(×△40) △5,612	△15.9	<ul style="list-style-type: none"> <li>○ 글로벌마케팅(14,550→12,900)</li> <li>○ 디지털 통합마케팅(3,200→2,100)</li> <li>○ 한류관광 활성화(898→550)</li> </ul>
체 육 정 책 과	(×1,590) 116,939	(×1,682) 55,767	(×92) △61,172	△52.3	
일 반 회 계	(×1,590) 58,254	(×1,682) 55,767	(×92) △2,487	△4.3	<ul style="list-style-type: none"> <li>○ 월드컵경기장 위탁운영(12,456→10,394)</li> <li>○ 돔구장 주변환경 개선(1,500→0)</li> </ul>
도시개발특별회계	58,685	-	△58,685	△100	○ 서남권 돔야구장 건립 및 구일역사 성능개선사업 종료(58,685→0)
체 육 진 흥 과	(×16,059) 51,420	(×9,374) 40,755	(×△6,685) △10,665	△20.4	○ 생활체육시설 확충(11,596→7,735)
체육시설관리사업소	19,367	22,907	3,540	18.3	○ 전국체전 대비 시설개선(0→4,000)
<b>행 정 운 영 경 비</b>	<b>721</b>	<b>831</b>	<b>110</b>	15.3	
<b>재 무 활 동</b>	<b>8,535</b>	<b>4,307</b>	<b>△4,228</b>	△49.5	

## □ 주요 신규사업

### ○ 관광정책과

- 봉은사 전통문화체험관 건립 지원 1,800백만원  
(국비 1,000백만원)
- 서울 관광동향 분석 362백만원
- 자유여행객 체험관광 프로그램 개발 및 판로지원 1,300백만원

### ○ 관광사업과

- 다국어 관광안내포지판 설치(주민참여) 5백만원

### ○ 체육정책과

- 광장동 체육시설 부지 조성 타당성 용역 100백만원
- 서남권 돔구장 주변 편의시설 확충 1,000백만원
- 제100회 전국체전 대비 경기력 향상 지원 육성 500백만원
- 서울 어울림체육센터 건립 55백만원

### ○ 체육진흥과

- 2016년 전국생활체육대축전 개최 4,200백만원
- 생활체육시설 기능개선(주민참여 19개 사업) 2,279백만원
- 찾아가는 직장체육 프로그램 운영 300백만원
- 직장인스포츠리그 운영 200백만원
- 여성축구 리그전 및 풋살대회 개최 150백만원
- 가족스포츠학교 운영 210백만원

### ○ 체육시설관리사업소

- 제100회 전국체전 대비 시설개선 4,000백만원

□ 주요 증액사업(20% 이상)

(단위 : 백만원)

연번	부서	세부사업	2016년	2015년	증감	비율
1	관광정책과	서울국제트래블마트 개최	880	450	430	95.6%
2	관광정책과	서소문밖 역사유적지 관광자원화	8,783	5,140	3,643	70.9%
3	관광사업과	다국어 관광안내표지판 설치	256	190	66	34.7%
4	관광사업과	의료관광 활성화	724	568	156	27.6%
5	체육정책과	서남권 돔구장 위탁운영	6,878	2,666	4,212	158%
6	체육진흥과	생활체육 서울시민리그 운영	1,200	1,000	200	20%
7	체육진흥과	자치단체 간 생활체육 우호교류	120	100	20	20%
8	체육진흥과	노원구 제2구민체육센터 건립지원	2,930	2,000	930	46.5%
9	체육진흥과	서대문 다목적체육관 건립지원	2,770	1,000	1,770	177%
10	체육시설관리사업소	잠실종합운동장 활성화 프로그램 추진	129	103	26	25.6%

□ 주요 감액사업(20% 이상)

(단위 : 백만원)

연번	부서	세부사업	2016년	2015년	증감	비율
1	관광정책과	수도권 관광진흥 공동협력	82	260	△178	△68.4%
2	관광정책과	석촌동 고분군 관광명소화 사업	300	1,100	△800	△72.7%
3	관광사업과	서울관광 해외디지털 통합마케팅	2,100	3,200	△110	△34.4%
4	관광사업과	한류관광 활성화	550	898	△348	△38.8%
5	관광사업과	태권도 상설공연화 지원	903	1,497	△594	△39.7%
6	관광사업과	해외 수학(학생)여행 단체 지원	100	150	△50	△33.3%
7	관광사업과	MICE 해외 홍보 및 프로모션	1,350	2,417	△1,067	△44.1%
8	관광사업과	MICE 전문인력 양성	132	363	△231	△63.6%
9	체육정책과	장충체육관 위탁운영	1,777	2,363	△586	△24.8%
10	체육진흥과	생활체육시설 확충	7,734	11,596	△3,862	△33.3%
11	체육시설관리사업소	목동야구장·신월야구공원 시설 개보수	2,807	4,000	△1,193	△29.8%
12	체육시설관리사업소	효창운동장 시설 개보수	131	800	△669	△83.6%

## □ 국비 지원사업

## 총사업비(국비)

### ○ 관광정책과

- 서울 관광코스 개발·운영 1,320백만원(115백만원)
- 서소문밖 역사유적지 관광자원화 8,783백만원(3,000백만원)
- 도시민박업 및 한옥체험업 활성화 지원 714백만원(20백만원)
- 전통문화체험관 건립 1,800백만원(1,000백만원)

### ○ 관광사업과

- 다국어 관광안내포지판 설치 256백만원(128백만원)

### ○ 체육정책과

- 스포츠강좌 이용권 2,043백만원(1,682백만원)

### ○ 체육진흥과

- 생활체육진흥 5,661백만원(66백만원)
- 생활체육지도자 배치 및 활동지원 8,030백만원(4,015백만원)
- 운동장 생활체육시설 지원 2,500백만원 (전 액 국 비)
- 노원구 제2구민체육센터 건립지원 2,930백만원(1,000백만원)
- 서대문 다목적체육관 건립지원 2,770백만원(1,770백만원)

### 3. 검토의견

#### 가. 예산안 개요

##### 〈세입예산안〉

- 2016년도 관광체육국 소관 세입예산안은 공유재산임대료, 기타사용료 등 세외수입 632억 7,500만원, 국고보조금등 153억 1,900만원, 보전수입등및내부거래 6억 500만원 등 총 791억 9,900만원이 편성되었음.

##### 〈2016년도 세입예산안〉

(단위 : 백만원)

구 분	2016(안)	2015	증감	증감률(%)
계	79,199	75,623	3,576	4.7
세 외 수 입	63,275	54,011	9,264	17.2
공 유 재 산 임 대 료	24,477	21,066	3,411	16.2
입 장 료 수 입	8,563	5,550	3,013	54.3
기 타 사 용 료	21,633	19,291	2,342	12.1
주 차 요 금 수 입	5,978	5,743	235	4.1
기 타 이 자 수 입	69	69	0	0.0
자치단체간 분담금	0	205	△205	△100
시·도비반환금수입	417	0	417	순증
그 외 수 입	2,072	2,012	△31	△1.5
지 난 연 도 수 입	65	74	△9	△12.2
보 조 금	15,319	21,612	△6,293	△29.1
국 고 보 조 금	4,000	3,213	787	24.5
지역발전특별회계보조금	5,418	3,543	1,875	52.9
기 금	5,901	14,856	△8,955	△60.3
보전수입등및내부거래	605	0	605	순증
국고보조금사용잔액	605	0	605	순증

- 이는 전년도 세입예산 756억 2,300만원 대비 4.7%인 791억 9,900만원이 증액편성된 것으로

과목별로는 세외수입이 전년도 540억 1,100만원 대비 17.2%인 92억 6,400만원 증가한 632억 7,500만원, 보조금이 전년도 216억 1,200만원 대비 29.1%인 62억 9,300만원 감소한 153억 1,900만원, 보전수입등및내부거래가 6억 500만원이 순증되어 각각 계상되었음.

- 세외수입은 공유재산임대료가 전년대비 16.2% 증가한 244억 7,700만원, 입장료수입이 전년대비 54.3% 증가한 85억 6,300만원, 기타 사용료가 전년대비 12.1% 증가한 216억 3,300만원으로 전체적으로는 전년대비 17.2% 증가한 632억 7,500만원으로 편성되었는데

그 중 공유재산 임대료는 서울시 체육회관 2억 9,900만원, 월드컵경기장 142억 4,000만원, 장충체육관 6억 7,800만원, 서남권돔구장 31억 4,500만원, 잠실종합운동장 47억 8,300만원, 목동운동장 13억 3,200만원으로 편성되었음. 이 중 장충체육관은 2015년도 2억 9,700만원 대비 3억 8,100만원이 증액된 6억 7,800만원이 편성된 바, 이는 장충체육관이 2015년 1월 개장에 따라 2016년부터 본격적으로 연중 운영됨에 따른 것이며, 서남권돔구장의 임대료도 2016년에 처음 세입으로 반영되어 31억 4,500만원 증액의 원인이 되었고, 이에 비해 목동운동장의 경우, 넥센허어로즈 홈구장 이전에 따라 임대료가 전년대비 7억 4,600만원이 감액된 13억 3,200만원이 편성됨.

입장료 수입 역시 월드컵경기장 13억 3,300만원(전년대비 1억 2,500만원 증), 장충체육관 10억 8,500만원(전년대비 1억 1,400만원 증), 서남권돔구장 35억 500만원('15.11.4 개장), 잠실종합운동장 3억 9,200만원(전년대비 8,800만원 감), 목동운동장 6,400만원(전년대비 81만원 증)과 관람권 수입에서 잠실종합운동장 21억 700만원(전년대비 6억 8,200만원 증), 목동운동장 7,600만원(전년대비 7억 2,200만원 감) 등으로 증가되어 편성 된 것임.

### 〈2016년도 보조금 세입예산안〉

(단위 : 백만원)

구분	2015 기정예산	2015 최종예산	2016 예산안	증감	
				기정 대비	최종 대비
보조금	9,163	21,612	15,319	67.2	△29.1
국고보조금	0	3,213	4,000	(순증)	24.5
지역발전특별회계보조금	3,500	3,543	5,418	54.8	52.9
기금	5,663	14,856	5,901	0.4	△60.3

- 보조금은 지역발전특별회계교부금<sup>2)</sup>의 경우, 도시민박업 및 한옥체험업 2,000만원, 다국어 관광안내표지판 1억 2,800만원, 서대문 다목적체육관 17억 7,000만원, 노원구 제2구민체육센터 10억원, 운동장 생활체육시설 25억원으로 전년도 35억 4,300만원보다 52.9% 증가한 54억 1,800만원으로 편성되었음.

2) 지역별 특성과 비교우위에 따른 지역의 특화 발전을 지원하기 위하여 국가균형발전특별법에 따라 설치된 특별회계로, 2016년 서울시 전체 세입이 2015년에 비해 129억 8,000만원 늘어난 525억 1,100만원으로 편성됨.

○ 국고보조금은 서소문밖 역사유적지 관광자원화 사업이 30억원으로 전년도 대비 32억 1,300만원 감액되었으나, 전통문화체험관 건립 지원 10억이 신규로 들어와 전년도 대비 24.5% 증가한 40억으로 편성되었으며,

기금(관광진흥개발기금, 국민체육진흥기금)은 가내시액에 비해 확정내시액 및 추가 교부를 포함한 최종예산이 크게 늘어날 것을 감안할 때 기정예산과 비교하면 0.4% 증액으로 큰 차이가 없음.

### 〈2016년도 임시적세외수입 세입예산안〉

(단위 : 백만원)

구분		2016	2015	증감	증감률
기타수입		2,489	2,012	477	23.7
	시비보조금 반환금	417	0	417	순증
	그 외수입(잠실·목동운동장 공공요금 등)	2,072	2,012	60	3
지난연도 수입		65	74	△9	△12.2
	잠실·목동운동장 지난연도 수입	65	74	△9	△12.2

기타수입 중 시비보조금 반환금 수입은 2015. 7. 1자로 관광체육국이 신설됨에 따라 2016년도 회계연도부터 새롭게 편성되는 세입으로 3년간 자치구에 교부한 시비보조금의 반환율 평균치를 적용하여 4억 1,700만원으로 추계하였음.

그 외 수입은 잠실 및 목동운동장 위탁 임대시설 공공요금 납부 등에 해당하는 세입으로 2015년 징수전망액인 19억 5,726만원에 물가상승률과 공공요금 인상률을 감안한 약 3% 증가분을 적용해 20억 7,200만원으로 계상되었음.

## 〈세출예산안〉

- 2016년도 서울특별시 예산안은 일반회계의 경우 전년 대비 5.0%, 특별회계를 포함한 총 예산안은 전년 대비 7.6% 증액 편성되었음에도 불구하고(27조 45억 3,100만원)

2016년도 관광체육국 소관 세출예산안은 전년도 2,536억 600만원 대비 28.5%인 722억 2,500만원이 감액된 1,813억 8,100만원이 편성되어 서울시 전체 예산안(총계기준)에서 차지하는 비중이 2015년 0.96%에서 2016년 0.66%로 하락했음.

- 각 과별 예산안 편성 내역은

- 관광정책과	270억 48백만원(전년대비 27.3% 증)
- 관광사업과	297억 65백만원(전년대비 15.9% 감)
- 체육정책과	557억 67백만원(전년대비 52.3% 감)
- 체육진흥과	407억 55백만원(전년대비 20.4% 감)
- 체육시설관리사업소	229억 7백만원(전년대비 18.3% 증)

이며,

- 각 과별 예산안 증감 주요내역을 살펴보면,

관광정책과는 ‘(봉은사) 전통문화체험관 건립’지원에 따라 신규로 18억원이 편성되고, 추경사업으로 진행되었던 서울국제트래블마트 개최가 2015년 4억 5,000만원에서 2016년 8억 8,000만원으로 증액, 석촌동 고분군 관광명소화 사업은 2015년 11억원에서 2016년 3억원으로 감액 편성되는 등 신규3건, 증액 5건, 감액 6건으로 전체적으로는 전년대비 27.3%인 58억 200만원이 증액 편성되었음.

관광사업과는 의료관광 활성화 1억 5,600만원, 서울 관광 홈페이지 운영이 2억원 증가하였으나 2015년 추경을 통해 대폭 증액되었던 글로벌마케팅, 디지털 통합마케팅, MICE 해외홍보 및 프로모션사업이 전년 대비 38억 1,700만원 감소함에 따라 전체적으로는 신규 1건, 증액 5건, 감액 11건으로 56억 1,200만원이 감액 편성되었음.

체육정책과는 서남권 돔구장 주변 편의시설 확충 10억원, 전국체전 대비 경기력 향상 육성지원 5억원 등이 신규 편성되었고, 서남권 돔구장 연간 운영으로 총 68억 7,800만원이 증액되었으나, 돔구장 완공에 따른 2015년 도시개발특별회계 586억 8,500만원이 2016년에는 편성되지 않아 전체적으로는 신규 4건, 증액 3건, 감액 4건으로 전년대비 52.3%인 611억 7,100만원이 감액 편성되었음.

체육진흥과는 2016년 전국생활체육대축전 개최 42억원이 신규로 편성되고, 노원구 제2구민체육센터 건립지원 9억 3,000만원, 서대문 다목적체육관 건립지원이 17억 7,000만원 각각 증가했으나, 생활체육시설 확충사업이 77억 3,400만원으로 전년 대비 2/3 수준에 그치는 등 신규 6건, 증액 5건, 감액 2건으로 전년 대비 20.7%인 106억 6,500만원이 감액 편성되었음.

그밖에 체육시설관리사업소는 제100회 전국체전 대비 시설개선으로 40억원이 신규 편성되고, 잠실운동장 활성화 프로그램 추진사업이 전년대비 25.6% 증액된 1억 2,900만원, 효창운동장 시설 개보수가 전년대비 83.6% 감소한 1억 3,100만원 등 신규 1건, 증액 4건, 감액 4건으로 전년대비 18.3%인 35억 4,000만원이 증액 편성되었음.

## 나. 주요 사업별 검토

### 1) 신규사업

#### □ 전통문화체험관 건립 지원(사업별 설명서 73쪽)

- 한국불교를 대표하는 전통사찰 봉은사에서 전통·현대·미래가 공존하고 21세기 첨단문화와 함께 전통문화를 체험하는 고품격 관광인프라를 갖추어 서울 동남권을 대표하는 전통문화공간이자 역사문화 랜드마크로 구축하고자 하는 “전통문화체험관 건립 지원”은 18억원이 신규로 편성되었음.

#### □ 예산(안) 총괄

(단위 : 천원)

구 분	2014년 예산액	2015예산액 (A)	2016예산(안) (B)	증감 (B-A)	(B-A)*100/A
계	(x-)	(x-)	(x1,000,000) 1,800,000	(x1,000,000) 1,800,000	(x-)
자치단체 자본보조	(x-)	(x-)	(x1,000,000) 1,800,000	(x1,000,000) 1,800,000	(x-)

- 동 사업은 '15년 1월 문화체육관광부의 요청에 의해 서울특별시 강남구 삼성동에 위치한 봉은사 내 지하2층, 지상2층 규모로 전통문화체험관 2개동을 건립하고자 하는 사업으로 다도, 참선, 108염주 만들기 등 우리의 의식주를 체험하는 템플스테이, 연등, 사찰음식 만들기 등 전통문화 체험을 통한 새로운 문화관광 수요에 대처하고자 하는 국고보조사업임.

□ **조감도**



- 전통문화체험관을 건립하기 위하여 총 사업비 89억 7,000만원(설계 및 감리비 5억 7,000만원, 공사비 84억원) 중 2016년에 건축공사 32억원, 조경공사 3억 6,000만원, 감리 1억원, 전기통신설비 등 13억 1,000만원으로 총 49억 7,000만원이 소요되며 그 중 국비 10억원, 시비 8억원, 구비 3억원, 봉은사 자부담이 28억 7,000만원으로 구성되어 있음.

□ **예산(안) 요구내역 및 산출근거**

과 목 구 분	2016년 예산(안)	증감사유
자 치 단 체 자 본 보 조	- 800백만원 (국비 1,000 시비 800 구비 300 자부담 2,870)	본 사업은 '15년 기재부 지정 수시배정 대상사업으로, '16년 국비 10억 가내시 통보('15.10.15)에 따른 시비 반영 필요

- 동 사업은 도심 속에 있는 서울 최대 규모의 전통사찰 중 하나으로써 봉은사의 전통문화 콘텐츠를 적극 활용한다면 경제적 가치가 있을 것으로 보이며, 그 중 템플스테이는 저수익 구조이나 외국인 만족도는 매우 높아 전통문화체험에 효과적이라 사료됨.

'15년 9월에 특별교부금으로 시비가 10억원이 지원되었고 10월에 투자심사 결과 적정으로 12월에 국비 10억원이 지원된다는 점, 11월 현재 강남구청의 건축허가가 진행 중인 점 등 문화체육관광부, 강남구청, 봉은사, 서울시 등 여러 기관과 협의가 필요한 사업으로 면밀한 계획을 세워 국고보조 확보에 차질없이 진행될 수 있도록 노력해야 될 것임.

□ 서울 관광동향 분석(사업별 설명서 33쪽)

- 외래관광객 서울 방문실태와 불편사항을 조사 분석하여 서울관광의 현주소를 진단하고 향후 정책수립의 기초자료로 활용할 뿐 아니라 관광정책의 수립·집행 및 평가과정에 관광현장의 의견을 반영하기 위하여 관광업계 종사자, 전문가들이 참여하는 민관 거버넌스도 함께 운영하고자 하는 “서울 관광동향 분석”은 3억 6,200만원이 신규로 편성되었음.

□ 예산(안) 총괄

(단위 : 천원)

구 분	2014년 예산액	2015예산액 (A)	2016예산(안) (B)	증감 (B-A)	
					(B-A)*100/A
계	(x-)	(x-)	(x-) 361,987	(x-) 361,987	(x-)
기간제근로자 등 보수	(x-)	(x-)	(x-) 18,787	(x-) 18,787	(x-)
사무관리비	(x-)	(x-)	(x-) 200,000	(x-) 200,000	(x-)
국외 업무여비	(x-)	(x-)	(x-) 65,000	(x-) 65,000	(x-)
시책추진 업무추진비	(x-)	(x-)	(x-) 32,000	(x-) 32,000	(x-)
특정 업무경비	(x-)	(x-)	(x-) 46,200	(x-) 46,200	(x-)

- 동 사업은 기존 ‘우수관광상품 지원사업’에 편성되어 있던(7,000만원)사업을 확대시행하고, 외래관광객 실태 및 불편사항을 ’16년 3월부터 11월까지 조사하여 12월에 최종 발표하는 외국관광객 실태조사비로 1억 7,000만원, 서울 관광 민관 거버넌스를 운영하는 데 3,000만원으로 구성되어 있음.

기존에 이루어진 외래 관광객 실태조사는 설문조사 방식으로 결과의 신뢰성과 활용도 부분에서 크게 영향을 미치지 못했기 때

문에 이를 보완하여 실제 외국인관광객이 서울을 방문하여 관광하는 과정에서 겪는 다양한 의견, 불편사항들을 심층 분석하고자 면접 방식을 도입하여 활용하고자 함.

□ 예산(안) 요구내역 및 산출근거

과 목 구 분	세부 산출내역
기간제근로자 등 보수	○ 관광체육국 초단시간근로자(3명) 보수 : 18,787천원
사무관리비	○ 외래관광객 실태조사 : 170,000천원 - 연구원 인건비 : 35,680천원 - 면접원 수당 등 : 75,744천원 - 심층면접 대상섭외(10명) : 9,000천원 - 설문지 제작·인쇄 : 21,768천원 - 보고서 제작·인쇄(50부) : 1,500천원 - 기타경비(답례품, USB 등) : 9,620천원 - 일반관리비 등 : 16,687천원 ○ 서울관광 민관거버넌스 운영 : 30,000천원 - 회의 참석수당(10명) : 18,000천원 - 토론회 개최 : 10,000천원 - 기타운영비(다과, 홍보물 제작 등) : 2,000천원
국외업무여비	○ 관광체육국 국외업무여비 : 65,000천원
시책추진업무추진비	○ 현안업무 추진을 위한 간담회 등 : 32,000천원
특정업무경비	○ 관광체육국 5급이하 직원 대민활동비 : 46,200천원

이와 더불어 관광은 유기적인 협력(관광업계, 전문가 등)이 유독 중요한 사업의 하나로 수시로 자문회의, 간담회 등을 통해 현장의 목소리와 최근 트렌드를 신속하게 파악해야 되는 점들을 반영하고자 신규로 편성하게 된만큼 활발한 활동을 통해 제264회 행정사무감사의 요구사항이었던 “서울을 떠올렸을 때 연상될 수 있는 대표적인 관광상품과 재방문율을 높일 수 있는 관광정책 마련”이 시행 될 수 있도록 노력해야 될 것으로 사료됨.

□ 자유여행객 체험관광 프로그램 개발 및 판로지원(사업별 설명서 76쪽)

- 개별 관광객 대상으로 한 관광산업과 관광 관련 기관이나 단체의 콘텐츠·서비스 개발을 촉진하고 다양한 체험 관광상품들의 직거래 기반을 조성하고자 하는 “자유여행객 체험관광 프로그램 개발 및 판로지원”은 13억원이 신규로 편성되었음.

□ 예산(안) 총괄

(단위 : 천원)

구 분	2014년 예산액	2015예산액 (A)	2016예산(안) (B)	증감 (B-A)	
				(B-A)	(B-A)*100/A
계	(x-)	(x-)	(x-) 1,300,000	(x-) 1,300,000	(x-)
사무관리비	(x-)	(x-)	(x-) 200,000	(x-) 200,000	(x-)
민간경상사업보조	(x-)	(x-)	(x-) 1,100,000	(x-) 1,100,000	(x-)

- 동 사업은 관광객의 유형이 단체관광에서 개별 및 특수 목적 관광으로 변화하고 있으며 관광목적 또한 자연경관이나 랜드마크 등을 관람하다가 현지의 문화 등에 대한 체험관광을 더 선호함에 따라 자유여행객의 수요에 부응해 현지의 삶을 체험하고 색다른 경험을 제공하는 다양한 관광상품 및 서비스 개발의 필요성이 대두되는데 착안하여

개별 관광객이 서울관광의 체험상품·서비스 정보를 제공받고 구매할 수 있는 온라인 마켓이 필요함에 따라 관광신생기업의 서비스 체험 및 온오프라인 홍보공간 운영에 1억원, 관광신생기업들의 경연대회 1억원, 모바일장터 추진 7억원, 프로젝트 공모사업비 4억원으로 각각 구성되어 있음.

□ 예산(안) 요구내역 및 산출근거

과 목 구 분	세부 산출내역
사무관리비	<ul style="list-style-type: none"> <li>○ 스타트업 서비스 체험 온오프라인 홍보공간 운영 등 : 100,000천원</li> <li>○ 스타트업 경연대회 등 : 50,000천원*2회 = 100,000천원</li> </ul>
민간경상사업보조	<ul style="list-style-type: none"> <li>○ 온라인 플랫폼(모바일 장터) 구축 700,000천원</li> <li>○ 프로젝트 공모사업비 : 20,000천원*20건 = 400,000천원</li> </ul>

- 서울을 방문하는 관광객 중 쇼핑 중심의 단체관광 상품은 서울시내의 다양한 매력을 보여주는데 한계가 있고 개별관광객이 자신의 취향에 따라 선택할 수 있도록 다양한 체험 상품 및 서비스에 대한 정보 제공이 부족한 현실임을 감안하여 서울의 다양한 매력을 체험할 수 있는 관광상품 및 서비스 홍보·구매 플랫폼 구축, 다양한 테마체험 상품의 판로를 지원하여 개별관광객을 대상으로 하는 관광산업 생태계 기반을 강화하도록 보다 정교한 운영계획 수립이 선행되어야 할 것으로 사료됨.

□ 광장동 체육시설 부지 조성 타당성 용역(사업별 설명서 174쪽)

- 서울시 및 광진구 일대에 부지 매입이 완료된 ‘광장동 체육시설 부지’에 체육시설 설치에 대한 타당성 조사 및 기본 계획 수립을 위한 용역을 실시하여 지역 여건에 적합한 체육시설 조성에 만전을 기하고자 하는 “광장동 체육시설 부지 조성 타당성 용역”은 1억원이 신규로 편성되었음.

□ 예산(안) 총괄

(단위 : 천원)

구 분	2014년 예산액	2015예산액 (A)	2016예산(안) (B)	증감 (B-A)	
					(B-A)*100/A
계	(x-)	(x-)	(x-) 100,000	(x-) 100,000	(x-)
시설비	(x-)	(x-)	(x-) 100,000	(x-) 100,000	(x-)

- 동 사업은 '12.11.20 행정부시장이 방침에 의거 장기간 미집행 잔여지로 남아있는 체육시설 부지를 서울시에서 매입하여 체육시설부지로 확보하고자 하는 계획과 '15.2.2 체육진흥과의 광장동(체육시설부지) 체육시설 조성 계획에 따라 광진구 아차산로 586 일대 26,312㎡(시유지 57.5%, 구유지 42.5%)에 부지 조성 타당성 용역을 하기 위한 것임.

□ 예산(안) 요구내역 및 산출근거

과 목 구 분	세부 산출내역
시설비	○ 광장동체육시설 부지 조성 - 부지 조성 타당성 용역 100,000천원

□ 서남권 돛구장 주변 편의시설 확충(사업별 설명서 181쪽)

- 서남권 돛구장의 운영에 따라 교통안내 간판 설치를 통하여 접근편의를 제공하고 교통영향평가 중기계획(축구장 하부 주차장 설치, 개봉2 빗물펌프장 복개)의 타당성 검토 용역을 통하여 돛구장 교통대책 지표를 제시하고자 하는 “서남권 돛구장 주변 환경개선”은 10억원이 신규로 편성되었음.

□ 예산(안) 총괄

(단위 : 천원)

구 분	2014년 예산액	2015예산액 (A)	2016예산(안) (B)	증감 (B-A)	
					(B-A)*100/A
계	(x-)	(x-)	(x-) 1,000,000	(x-) 1,000,000	(x-)
시설비	(x-)	(x-)	(x-) 965,000	(x-) 965,000	(x-)
감리비	(x-)	(x-)	(x-) 30,000	(x-) 30,000	(x-)
시설부대비	(x-)	(x-)	(x-) 5,000	(x-) 5,000	(x-)

- 동 사업은 '15년 도시개발특별회계로 돛구장 건립, 보행광장 신설 예산이 편성되었으나 주차장 120대 규모의 광장으로 조성하여 서울방향 안양천로에 직접 진입차로를 확보하고자 했던 ‘안양천 다목적 광장 조성’은 하천점용허가시 바닥포장이나 부대시설 설치 문제로 마무리하지 못했음.

이에 '16년 예산으로 바닥포장, 화장실, 조명 등 안양천 다목적 광장 주변 정비를 완성하는데 2억 8,000만원, 돛구장의 공연행사시 국외팬이 인천항과 김포공항을 이용하여 접근하므로 서울시 외곽의 주요 간선도로에 도로표지판을 부착하여 돛구장 접근

성 편의를 모색하고자 교통안내 표지판(10개)설치로 1억 5,000만원, 그리고 구일역 동측출입구 개설 검토, 축구장 하부 주차장 설치, 개봉2 빗물펌프장 복개 검토 등의 타당성 검토 용역 3억 7,000만원, 체육시설 안전관리 매뉴얼 작성 1억원, 장기 미집행 체육시설 추진방안 검토 용역 1억원, 그 외 공사시행에 따른 감리비 3,000만원, 각종 수수료, 측량비 500만원 등 10억원을 신규로 편성하였음.

□ 예산(안) 요구내역 및 산출근거

과 목 구 분	세부 산출내역
시설비	○ 교통안내 표지판, 안양천다목적광장 정비 등 965,000천원
감리비	○ 공사시행에 따른 감리비 30,000천원
시설부대비	○ 각종 수수료, 측량비 등 5,000천원

- 서남권 돔구장은 동대문운동장 공원화 사업 추진에 따른 대체야구장을 건립키로 하고 부지를 검토하던 중, 서울시내 적정 가용부지의 한계, 지역간 균형발전 등을 고려하여 '07년 7월 구로구 고척동에 건립키로 결정됨. 그러나 결정된 이후 야구에 대한 관심과 열기로 돔구장 건설의 요구가 증대됨에 따라 지역주민, 야구계의 의견을 받아들여 '09년 8월 돔구장을 건설키로 최종결정되는 과정에서 6차례 설계변경을 하였고 사업비는 당초 408억원에서 1,948억원으로 증가(교통대책비 포함시 총 2,706억원)되었으며, 설계변경 내용과 그에 따른 예산의 증가는 아래와 같음.

□ 돔구장 사업 계획변경 경과

구분	일자	변경내용	변경사유	사업비 (백만원)
당초	'07.07	동대문운동장 공원화 사업 추진에 따른 대체야구장 건립 연면적 : 26,000㎡ 사업기간 : '08.01 ~ '10.03		40,888
1차	'08.09	야구기념관 추가설치 및 사업비 변경 연면적 : 29,315㎡ 사업기간 : '08.12 ~ '10.12	일괄입찰(던키) 결과 유찰	52,905
2차	'09.08	완전돔 변경, 친환경 건축 추진 연면적 : 58,069㎡ 사업기간 : '09.02 ~ '11.12	북경올림픽 우승 및 WBC 준우승 등 국민 염원에 부응 소음·빛공해 등 피해 방지	105,822
3차	'10.07	수익시설 및 에너지효율등급 상향 연면적 : 72,458㎡ 사업기간 : '09.02 ~ '12.12	수익시설 설치로 운영수지 적자개선	140,664
4차	'10.10	주변 교통처리대책 추진 구일역사 성능개선, 고척교 확장 등 연면적 : 80,451㎡ 사업기간 : '09.02 ~ '13.12	관람객, 시민의 교통불편 최소화	158,371
5차	'13.08	공연, 야구장, 교통대책 시설개선 및 추가 연면적 : 80,451㎡ 사업기간 : '09.02 ~ '15.02	관람객 편의, 야구장 기능 개선 공연친화적 개선 교통대책 추가 보완	195,045
6차	'14.06	국제 경기장 설계 전문업체 자문결과 반영 추가 시설개선 연면적 : 80,451㎡ 사업기간 : '09.02 ~ '15.06	야구장 기능 추가 개선 스카이박스, 관람석 다양화 차음재 보강, 공연준비실 설치	197,895

- 동 사업은 준공되어 3개월간 시범운영 기간을 거쳐 '16년 본격적인 운영을 앞두고 있는 시점에 최근 주요 언론에서 제기된 '31열 기저귀 좌석, 비좁은 간격', '미로같은 실내 동선', '지하 주차장에서 지상층으로 연결하는 엘리베이터 1개 뿐', '외야석과 내야석이 분리된 설계', '하늘에 뜬 공을 식별하기 어려운 색 증발 현상', '가파른 스탠드', '작은 전광판', '여성, 아동의 편의시설 전무', '지붕 없는 더그아웃', '불편한 연습 투구실' 등은 우리 위원회에서 여러 차례 제기되고 보완책을 요구한바 있음에도

'16년 예산안은 이에 대한 냉정한 평가나 개선방안 없이 교통관련 예산만 편성되었으므로 재정상황과 긴급성을 고려하여 조속히 개선되어야 할 것으로 사료됨.

또한 애초에 구일역의 또 다른 출입구와 주차장 설치 등의 타당성을 검토하거나 다목적 광장의 공사 등 조성계획을 치밀하게 수립하지 못함으로 인해 운영계획도 차질을 빚을 뿐 아니라 관람 시민의 불편을 초래할 수 밖에 없을 것으로 보임.

따라서 돛야구장 준공에 따라 교통환경 개선을 위한 시 역점정책으로 신규 수요에 대비하기 위한 부가적인 사업의 필요성 및 시급성은 인정되지만 건립과정에서 계획변경을 거듭하며 비용이 눈덩이처럼 불어났던 오류를 사후 보완과정에서도 되풀이하지 않기 위해서는 보다 치밀한 계획을 수립할 필요가 있음.

□ '15.11.16 시장 보고 개선방안

항 목	불편 사항	추진방향
관 램 석	○ 관람석 좌·우 연결 좌석으로 이동 불편 - 연결 좌석이 너무 길어 이동시 불편(최대 31석) - 좌석의 앞뒤 간격 좁아 불편(간격 80Cm) - 좌석 크기가 작다(폭 55Cm)	중앙계단 추가설치
전 광 판	○ 전광판이 작고 해상도 낮음 - 전광판이 작고 우측으로 약간 이동 필요(22m×7.6m) - 외야에서 야구 정보를 볼 수 없음.	스코어보드 추가설치
덕아웃 지붕	○ 덕아웃 지붕이 없어 낙하물에 위험(지붕 3.8m×17m)	지붕 추가설치
보 행 데 크	○ 고척교와 보행테크 진동발생(구조적 문제는 없음)	진동저감 시설설치
관 램 석	○ 4층 관람석 급경사로 사고 위험(최대 35°)	안전요원 배치
화 장 실	○ 그라운드 관람객 화장실 부족(공연 기획사 추가 설치)	조치완료
관 램 객	○ 덕 아웃 방송 카메라와 난간으로 시야 간섭 - 난간 기둥과 난간살로 인한 시야간섭(높이 1.2m, 폭15Cm) - 덕 아웃 지붕 방송사 카메라 시야간섭(출입 통제 조치)	조치완료
불 펜 이 동	○ 불펜서 이동(지하→지상)시 불편 - 지하층 불펜을 오르내리는 계단으로 불편(층고 5.2m)	현행유지
엘 리 베 이 터	○ 엘리베이터 부족 - 일반 팬과 장애인, 노약자용 부족(엘리베이터 5개소)	현행유지
실 내 조 명	○ 실내 조명이 어두움(KBO 규정에 적합, 3,000Lux)	현행유지

□ 서울어울림체육센터 건립(사업설명서 178쪽)

- 체육시설 인프라가 열악하고 장애인 인구가 많은 동북권 현실을 고려하여, 서울어울림체육센터 건립을 통해 생활체육 활성화 및 지역사회 통합에 기여하고자 하는 “서울어울림체육센터 건립”은 5,500만원이 신규로 편성되었음.

□ 예산(안) 총괄

(단위 : 천원)

구 분	2014년 예산액	2015예산액 (A)	2016예산(안) (B)	증감 (B-A)	
					(B-A)*100/A
계	(x-)	(x-)	(x-) 55,000	(x-) 55,000	(x-)
시설비	(x-)	(x-)	(x-) 55,000	(x-) 55,000	(x-)

- 동 사업은 당초 마들체육공원에 설치 예정이었으나 마들체육공원 인근에는 마들스타디움, 청소년수련관 등이 입지하여 체육시설 인프라가 잘 갖춰져 있었고 이에 대체부지 노원구 상계동 1268번지(수락산역 공영주차장), 부지 5,100㎡, 연면적 7,300㎡의 주변은 대규모 아파트 밀집지역으로 거주인구 대비 부족한 체육시설 공급이 필요함에 따라 노원구 및 지역주민 의견 등을 수렴, 대상부지를 변경하여 추진하게 된 사업으로 현재 수락산역 공용 주차장을 2중시설(주차장→주차장+체육시설)로 추진하기 위한 도시계획 수립 용역 5,500만원이 편성 되어 있음.

□ 예산(안) 요구내역 및 산출근거

과 목 구 분	세부 산출내역
시설비	○ 서울어울림체육센터 건립 : 도시계획 수립 용역 55,000천원

- 노원구는 서울시 25개구 중 3번째로 많은 공공체육시설을 가지고 있으나 태릉선수촌과 간이운동장(동내체육시설)을 제외 시 단 8개만의 체육시설을 58만 6천명의 주민들이 이용하고 있어 추가적인 시설이 필요하며, 서울시 내에서 강서구와 더불어 가장 많은 장애인들이 거주하고 있으며, 인구수 대비 4.73%의 장애인들이 거주하고 있음에 따라 장애인과 비장애인이 함께하는 서울어울림센터로서 적합한 것으로 사료됨.

□ 제100회 전국체전대비 경기력 향상 지원 육성(사업별 설명서 206쪽)

- 제100회 전국체육대회의 서울 유치에 따른 우리시 전문체육 경기력 향상을 위해 대학과 실업팀 신규 창단을 지원하여 제100회 전국체전을 대비하고 서울시 전문체육 발전을 도모하고자 하는 “제100회 전국체전대비 경기력 향상 지원 육성”은 5억원이 신규로 편성되었음.

□ 예산(안) 총괄

(단위 : 천원)

구 분	2014년 예산액	2015예산액 (A)	2016예산(안) (B)	증감 (B-A)	(B-A)*100/A
					(x-)
계	(x-)	(x-)	(x-) 500,000	(x-) 500,000	(x-)
민간경상 사업보조	(x-)	(x-)	(x-) 500,000	(x-) 500,000	(x-)

- 동 사업은 '19년 10월에 개최되는 국내 최대 종합스포츠대회 제 100회 전국체육대회를 서울에서 유치하였으나 비인기종목 실업팀 운영 기피로 인해 서울체육의 경기력이 약화(최근3년 서울-277개, 경기도-406개의 메달 획득)되고 있으며 자치구 및 민간기업의 취약종목 실업팀의 운영 기피로 타 시도 대비 서울 체육은 침체인 상황임(서울시-43개팀, 경기도-145팀, 경북-55팀, 인천-51팀, 부산-51팀). 또한 등록금 인하 및 정원 감축 등 대학구조 조정으로 인하여 대학운동부도 위기인 상태임.

- 이러한 상황에서 국내 최대 종합스포츠대회 제100회 전국체전을 유치함에 따라 경기력 향상 도모를 위하여 대학운동부 중 서울여대 배구팀과 명지대의 탁구팀 창단에 1억원, 민간실업팀 중 서울우유협동조합 배드민턴팀과 서울농수산물식품공사의 레슬링 창단에 4억원으로 총 5억원이 편성되어 있음.

□ 예산(안) 요구내역 및 산출근거

과 목 구 분	세부 산출내역
민간경상사업보조	<ul style="list-style-type: none"> <li>○ 대학 운동부 창단 지원 100,000천원               <ul style="list-style-type: none"> <li>- 서울여대(배구팀) 창단 지원 60,000천원</li> <li>- 명지대학교(탁구팀) 창단 지원 40,000천원</li> </ul> </li> <li>○ 민간 실업팀 창단 지원 400,000천원               <ul style="list-style-type: none"> <li>- 서울우유협동조합 배드민턴(여)팀 창단 지원 200,000천원</li> <li>- 서울농수산물식품공사(레슬링) 창단 지원 200,000천원</li> </ul> </li> </ul>

- 다만 서울특별시 내에는 비인기·취약 종목 및 민간 기업에서 운영을 기피하는 종목 위주로 운영을 하여 종목간 균형 발전 및 전문체육활성화에 도모하고자하는 직장운동경기부가 있는 만큼 직장운동경기부와 전국체전 대비 운동부가 분리되어 운영되기보다 해당부서에서 직장운동경기부의 중장기 계획을 빠른 시일 안에 수립하여 중복투자를 방지하고 예산을 효율적으로 편성·집행 할 수 있도록 해야 될 것으로 사료됨.

□ 2016년 전국생활체육대축전 개최(사업별 설명서 234쪽)

- 생활체육동호인들의 친선과 화합의 축제인 전국생활체육대축전의 대회준비를 체계적·효율적으로 추진하고자하는 “ ’16년 전국생활체육대축전 개최”는 42억원이 편성되었음.

□ 예산(안) 총괄

(단위 : 천원)

구 분	2014년 예산액	2015예산액 (A)	2016예산(안) (B)	증감 (B-A)	
					(B-A)*100/A
계	(x-)	(x-)	(x-) 4,200,000	(x-) 4,200,000	(x-)
민간경상 사업보조	(x-)	(x-)	(x-) 4,200,000	(x-) 4,200,000	(x-)

- 동 사업은 '14.7.23. 서울시생활체육회 임원단의 시장 면담 시건의가 되어 '15.1.13. 시장방침에 따라 '16 전국생활체육 대축전 유치 추진계획이 수립되었고 '15.1.30. 국민생활체육회를 통해 대회유치 확정 이 되었음.

세부예산 내역을 살펴보면, 총 사업비 45억원에서 국비 3억원 시비 42억원이며, 개·폐회식 때 연출, 무대, 음악 공연 등 15억원, 종목별 경기장 개보수를 위해 시설개선비 3억원, 그 외 경기운영, 해외동포 선수단 지원, 자문위원회 구성 및 보고회 개최, 언론 등 홍보비용으로 24억원으로 구성되어 있음.

□ 사업별 세부예산

사 업 명	예산액	주요 업무	비고
계	4,200,000		
• 개·폐회식 연출	1,500,000	• 개회식 연출, 무대, 음향, 공연 등	
• 경기운영비	750,000	• 종목별연합회 경기운영 지원 등	
• 의전행사	345,000	• 초청장, 환영리셉션 • 해외동포 선수단 지원	
• 경상경비	210,000	• 공공요금, 여비, 업무추진비 등 • 자문위원회 구성 및 보고회 개최	
• 축전홍보비	550,000	• 언론 등 대축전 홍보, 안내소 운영 등 • 입장식 안내 용품, 교재, 입장권, 주차권 제작 등	
• 축전운영	40,000	• 상황실 운영 및 의료지원	
• 대회마무리	40,000	• 기록영상물 및 백서제작	
• 시설개보수	300,000	• 종목별경기장 개보수	
• 환경정비	45,000	• 경기장 주변 청소용역 및 거리 정비	
• 교통대책	70,000	• 주차안내 및 표지판 제작 • 차량임차료	
• 전산·통신	150,000	• 전산통신 구축 및 장비 임차 • 홈페이지 구축	
• 자원봉사	200,000	• 자원봉사자 운영 및 급량비	

- 이 사업의 경우 지난 10여 년간 서울을 제외한 전국 각 지역에서 개최됨에 따라 이제는 대한민국 수도 서울에서 전국생활체육 축전을 개최하여 생활체육인들의 자긍심을 고취시켜 지역 및 계층 간 우정과 화합을 도모하고 서울의 발전상을 널리 홍보할 필요성이 있다고 사료됨.

□ 찾아가는 직장체육 프로그램 운영, 직장인스포츠 리그 운영, 여성축구 리그전 및 풋살대회 개최, 가족스포츠 학교 운영(사업별 설명서 298, 301, 304, 307쪽)

○ '15.7.1. 민선6기 2차 조직개편으로 관광체육국이 신설되고 기존의 체육진흥과에서 체육정책과와 체육진흥과로 조직이 보강됨에 따라 시민의 여가문화 활성화를 위해 여가스포츠팀이 신설되어 '16년 4개의 신규 사업이 신설됨.

- 먼저 “찾아가는 직장체육 프로그램 운영사업”은 직장인들의 체육 활동 참여 환경 조성을 위해 언제, 어디서나, 즐겁고 간단하게 할 수 있도록 직장을 찾아가 스포츠를 보급하고, 직장체육 진흥을 통해 즐거운 직장, 행복한 기업을 육성하고자 3억원이 편성되었음.

□ 예산(안) 총괄

(단위 : 천원)

구 분	2014년 예산액	2015예산액 (A)	2016예산(안) (B)	증감 (B-A)	
					(B-A)*100/A
계	(x-)	(x-)	(x0) 300,000	(x-) 300,000	(x-)
사무관리비	(x-)	(x-)	(x0) 6,000	(x-) 6,000	(x-)
민간경상 사업보조	(x-)	(x-)	(x0) 294,000	(x-) 294,000	(x-)

동 사업은 불특정 다수를 대상으로 서울시내 직장인 밀집지역 (여의도, 영등포, 강남, 청계천, G밸리 등)에 점심시간에 찾아가서 간이 스포츠시설을 갖춘 ‘이동식 스포츠 체육관’을 운영하고, 뉴스포츠인 셔틀보드, 프리테니스, 핸들러 등 다양한 종목을 보급을 통해 스트레스 해소 및 체력증진을 통하여 생산성을 증가하고자 하며,

가산디지털단지, 충무로 인쇄골목, 창신동 봉제마을 등 예산 및 인원부족으로 운동회를 실시할 수 없는 소규모 직장인들을 대상으로 지역, 직업별 유사한 직장을 그룹핑하여 직장인근에서 운동회도 개최하고자 하는 것임.

편성된 예산을 보면 여가스포츠 육성을 위해 자문회의를 운영하기 위한 600만원, 찾아가는 체육관 운영 1억 5,000만원, 직장건강 운동회 운영 1억 4,400만원으로 구성되어 있음.

□ 예산(안) 요구내역 및 산출근거

과 목 구 분	세부 산출내역
사무관리비	○ 여가스포츠 육성 운영: 6,000천원
민간경상사업보조	○ 찾아가는 체육관 운영 : 150,000천원 ○ 직장건강 운동회 운영 : 144,000천원

- “직장인스포츠 리그 운영”은 직장 체육 진흥에 필요한 시책마련 및 직장인의 체력 증진과 체육활동을 지도·육성하고 직장체육을 통하여 개인의 신체적, 사회 심리적 안정 달성 및 행복한 삶을 위한 기반을 구축하고자 2억원이 편성되었음.

□ 예산(안) 총괄

(단위 : 천원)

구 분	2014년 예산액	2015예산액 (A)	2016예산(안) (B)	증감 (B-A)	
				(B-A)	(B-A)*100/A
계	(x-)	(x-)	(x0) 200,000	(x-) 200,000	(x-) (x-)
민간경상 사업보조	(x-)	(x-)	(x0) 200,000	(x-) 200,000	(x-) (x-)

동 사업은 특정한 대상으로 중소기업을 대상으로 비인기 종목인 볼링, 당구, 소프트볼 등 위주로 직장체육 동호인대상 스포츠 경기 리그 운영 및 리그결승전을 개최하여 체육활동의 여건을 개선하고 즐거운 직장, 행복한 기업문화를 조성하고자 리그예산 1억 6,800만원, 본선토너먼트 3,100만원으로 구성되어 있음.

□ 예산(안) 요구내역 및 산출근거

과 목 구 분	세부 산출내역
민간경상사업보조	<ul style="list-style-type: none"> <li>○ 리그예산 : 168,500천원</li> <li>○ 본선토너먼트 : 31,500천원</li> </ul>

- “여성축구 리그전 및 풋살대회 개최”는 축구 및 풋살경기를 통해 기존 토너먼트 대회와는 달리 풀리그로 운영되어 여성의 참여 기회 확대 및 체력 증진과 축구 저변 확대에 기여하며, 여성 체육동호인 조직 활동을 지원하여 건전한 여가문화를 형성하고자 1억 5,000만원이 편성되었음.

□ 예산(안) 총괄

(단위 : 천원)

구 분	2014년 예산액	2015예산액 (A)	2016예산(안) (B)	증감 (B-A)	
				(x-)	(B-A)*100/A
계	(x-)	(x-)	(x0) 150,000	(x-) 150,000	(x-)
민간경상 사업보조	(x-)	(x-)	(x0) 150,000	(x-) 150,000	(x-)

현재 서울시생활체육대회에서 활동하거나 서울특별시장기 생활체육대회에 출전하는 선수들의 경우, 실력이 뛰어난 선수 외에는 지속적인 리그참여 기회가 없음에 따라 대회에 나가지 못하고 운동을 하고 싶어도 소외되는 선수들의 지속적인 활동과 고등학교 및 대학교의 여학생들을 대상으로 풋살대회를 통하여 가정과 일 및 학업의 조화를 통한 삶의 질 향상을 도모하고자 여성축구 리그전 개최에 1억원, 여학생 풋살대회 개최에 5,000만원으로 구성되어 있음.

서울시축구연합회 여성축구동호인 현황

구 분	여성축구대회				여성축구 동호인현황
	축구교실(여성)왕중왕전		시연합회장기대회(남여공용)		
	지원예산	참가인원	지원예산	여성참가인원	
2013년도	10,000	507	10,000	467	1,096
2014년도	10,000	511	10,000	447	
2015년도	10,000	525	12,000	526	

- “가족스포츠 학교 운영”은 주5일 근무제 등으로 여가시간이 증가 하였으나 가족 대상 스포츠 프로그램 부족으로 쉽게 스포츠를 접하기 어렵고 취약계층에 스포츠 활동을 지원하고자 2억 1,000만원이 편성되었음.

□ 예산(안) 총괄

(단위 : 천원)

구 분	2014년 예산액	2015예산액 (A)	2016예산(안) (B)	증감 (B-A)	
				(B-A)	(B-A)*100/A
계	(x-)	(x-)	(x0) 210,000	(x-) 210,000	(x-) (x-)
민간경상 사업보조	(x-)	(x-)	(x0) 210,000	(x-) 210,000	(x-) (x-)

동 사업은 시간, 비용, 시설 등의 문제로 일상에서 접하기 어려운 레저스포츠(하계- 카누, 윈드서핑, 수상스키 등, 동계- 스케이트, 아이스하키 등)를 가족과 함께 즐길 수 있도록 패키지 프로그램인 가족스포츠 캠프 운영으로 1억원, 3대가 함께 레슨 없이도 간편하게 즐길 수 있는 가족 파크골프대회를 개최하는데 4,000만원, 위기가정, 저소득가정, 다문화가정에 가족모두가 참여하는 스포츠 활동 지원에 7,000만원으로 구성되어 있으나

몇 인의 가족을 얼마만큼 어느 종목에 몇 번 참석할 수 있는지 등 다양한 요소를 종합적으로 감안해 산출해야 하지만 어떻게 산출된 것인지 알 수 없고, 그 규모의 적정성에 대한 판단도 불가능함에 따라 좀 더 세부적인 계획이 필요한 것으로 사료됨.

□ 2019년 제100회 전국체전 대비 시설개선(사업별 설명서 343쪽)

- 2019년 전국체육대회의 성공적인 개최를 위하여 30년이상 사용으로 노후된 시설물을 재정비하고자 하는 “2019년 제100회 전국체전 대비 시설개선”은 40억원이 신규로 편성되었음.

□ 예산(안) 총괄

(단위 : 천원)

구 분	2014년 예산액	2015 예산액 (A)	2016예산(안) (B)	증감 (B-A)	
				(B-A)	(B-A)*100/A
계	(x-) -	(x-) -	(x-) 4,000,000	(x-) 4,000,000	(x-) -
시설비	(x-) -	(x-) -	(x-) 4,000,000	(x-) 4,000,000	(x-) -

- 동 사업은 2019년 전국체육대회의 개최 종목 및 실시 경기장이 결정되지 않음에 따라 개·폐막식, 육상·축구 등 종목의 시행이 예상되는 잠실주경기장을 중심으로 시설개선사업의 연차적 시행 계획 중 경기용 조명설비 교체공사를 위해 40억원이 편성되었음.

□ 예산(안) 요구내역 및 산출근거

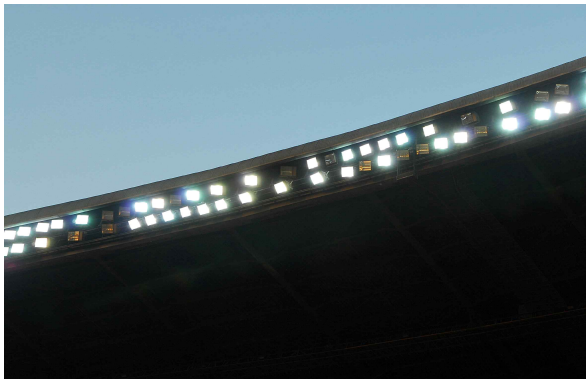
과목구분	세부 산출내역
시설비	○ 잠실주경기장 경기용 조명설비 교체공사 = 4,000,000천원

- 잠실주경기장 조명시설은 그 간 부분적으로 유지보수를 해왔으나, 노후도가 심해(약 31년 경과) 보수관리의 한계에 도달한 실정이며 총 768등 중 20%인 약 230등이 고장(부점등)으로 규정

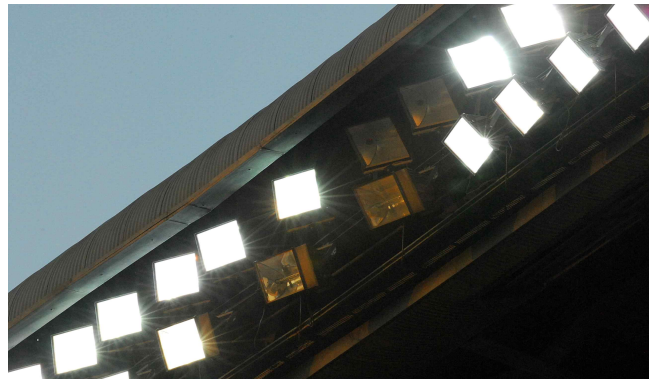
조도에 미달된 상태로 운영되고 있으며, 나머지 조명 대부분도 고장 우려가 높은 불안정한 상태임.

또한 현재 프로축구단 이랜드가 주경기장을 홈구장으로 사용함에 따라 야간경기 진행중 추가 부점등 발생시 경기 지장 초래 가능성이 매우 높은 것으로 나타났으며, 경기장 조명 교체는 기존등과 신규등의 광량, 광색, 빛의 방사각이 상이하여 일부교체·블록단위 교체는 불가한 사업으로 필요한 것으로 사료됨.

□ 올림픽 주경기장 조명현황



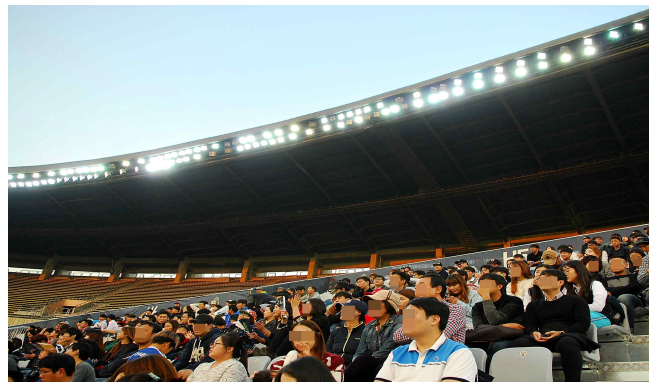
〈 부점등 사진 1 〉



〈 부점등 사진 2 〉



〈 축구경기 진행 사진〉



〈 관람석 뒤편 조명등 〉

- 대한체육회에서 '15.1.7~1.9 전국체전 개최후보지 현장실사를 통해 육상트랙 인증, 관람석 교체, 조명, 음향, 전광판, 용도실 배정 등 개·보수를 요구하여 2015년 예산 편성시 “잠실종합운동장 시설 개·보수”사업에 69억 7,000만원 편성 중 잠실주경기장 트랙정비로 9억원을 편성한 바 있음.

그러나 각종 국제 및 전국 규모의 육상경기를 시행하기 위해서는 “공인 육상경기장과 로드레이스 코스 및 경보경기코스규칙”에 의거 육상경기장은 5년마다 공인을 받게 되어 있어 (사)대한육상경기연맹의 자문을 받은 결과 공인경기장으로 인증받기 위해서는 당초 예산 편성액보다 많은 비용(9억원 → 약 27억원)이 소요됨에 따라 2015년 제1회 추가경정예산안에서 9억원을 감액했었던 바, 2017년 이후 530억 8,700만원이 추가로 투입되어야 하는 만큼 연차별로 정교한 투자계획 수립을 통해 예산의 낭비나 불용이 발생하지 않도록 각별한 주의가 요망됨.

## 2) 증액사업

### □ 서울국제트래블마트 개최(사업별 설명서 51쪽)

- “서울국제트래블마트 개최”는 '15년 메르스로 인한 관광산업 침체상황을 극복하고 향후 2천만 관광객 유치를 위한 관광상품을 개발촉진 및 홍보의 필요성이 대두됨에 따라 제1회 추가경정예산에 편성되었던 사업으로 추가경정예산 대비 95.6%인 4억 3,000만원이 증액된 8억 8,000만원이 편성되었음.

### □ 예산(안) 총괄

(단위 : 천원)

구 분	2014년 예산액	2015예산액 (A)	2016예산(안) (B)	증감 (B-A)	(B-A)*100/A
					(x-)
계	(x-)	(x-) 450,000	(x-) 880,000	(x-) 430,000	(x-) 95.5
행사운영비	(x-)	(x-) 450,000	(x-) 880,000	(x-) 430,000	(x-) 95.5

- 국내 인바운드 여행업체 및 유관업체의 다양한 관광상품을 해외 아웃바운드 관광업체에 소개하고 해외 관광산업 관계자들이 서울관광상품을 직접 체험할 수 있는 기회를 제공함으로써 국내 여행업체의 판로개척을 위한 관광상품 거래환경을 조성하여 관광시장이 활성화될 수 있도록 하기 위해 서울시가 장(場)을 마련하고 서울에 자금력은 부족하지만 경쟁력이 있는 중소기업체들을 해외 바이어와 직접적으로 연결해 주기 위한 사업으로 시작함.

□ 예산(안) 요구내역 및 산출근거

과 목 구 분	세부 산출내역
행사운영비	<ul style="list-style-type: none"> <li>○ 해외 바이어 초청(항공, 숙박비) : 1,000천원×450명 = 450,000천원</li> <li>○ 행사장 대관료(트래블마트, 설명회 등) : 30,000천원</li> <li>○ 행사장 조성(무대, 부스, 시스템 장비 등) : 72,000천원</li> <li>○ 공연 및 부대행사(개막식, 리셉션, 환영만찬 등) : 25,000천원</li> <li>○ 홈페이지 및 홍보물 제작 등 : 30,000천원</li> <li>○ 웹투어 운영(차량, 가이드, 입장료 등) : 400명×70천원 = 28,000천원</li> <li>○ 행사운영요원 인건비 : 150천원×50명×4일 = 30,000천원</li> <li>○ 수수료, 부가세 등 : 215,000천원</li> </ul>

- 증액 내용을 살펴보면, 해외 바이어 초청인원이 추가경정 예산 편성 때보다(200명 → 450명) 두 배 이상 늘어남에 따라 발생하는 항공, 숙박비와 참여업체 규모도 '15년 98개 업체에서 '16년 300여개 업체로 확대되며 이 사업을 대행하며 지출되는 수수료, 부가세 등이 그만큼 늘어남에 따라 증액된 것임.

다만 국내에서 개최되는 관광박람회의 경우 행사 주관 지자체와 국내외 여행업체 간의 B2C(기업:소비자) 행사로, 국내외 여행업체 및 관련업체간 B2B(기업:기업)거래가 실질적으로 이뤄지고 있지 않고 대부분 국내여행사와 해외 기관의 홍보 및 전시행사로 운영되며, 메르스로 인한 관광객 감소로 국내 여행업체의 판로개척과 관광시장 활성화를 위하여 추가경정예산에 신규 편성된 사업으로 결과에 대한 평가가 있기도 전에 예산을 두 배 이상 증액하여 편성한 점에 대하여 우려가 되며, 국내를 넘어 아시아를 대표하는 트래블마트로 자리 잡기 위해서는 보다 정교한 운영계획 수립이 선행되어야 할 것으로 사료됨.

□ 의료관광활성화(사업별 설명서 126쪽)

- “의료관광활성화”는 의료관광 민관협력체제를 구축하고 외국인 환자 수용태세 개선을 위한 지원 및 공동 홍보마케팅 추진으로 의료관광객을 유치하여 확대하고자 27.5%인 1억 5,600만원이 증가한 7억 2,400만원이 편성되었음.

□ 예산(안) 총괄

(단위 : 천원)

구 분	2014년 예산액	2015예산액 (A)	2016예산(안) (B)	증감 (B-A)	(B-A)*100/A
					(x-)
계	(x-) 200,000	(x-) 567,635	(x-) 724,135	(x-) 156,500	(x-) 27.5
사무관리비	(x-) 100,000	(x-) 446,000	(x-) 724,135	(x-) 278,135	(x-) 62.3
민간경상보조	(x-) 100,000	(x-)	(x-)	(x-)	(x-)
전산개발비	(x-)	(x-) 121,635	(x-)	(x-) △121,635	(x-) △100

- 증액내용을 살펴보면, 서울의료관광 통역 코디네이터 지원시스템 구축 및 역량강화 교육, 온라인 홍보마케팅, 해외설명회 개최 및 교역전 참가 등에 해당하는 사무관리비가 62.3%로 증가한 7억 2,400만원으로 그 중에서도 외국인 환자 등 의료관광객에 대한 서비스 제공을 위한 상담 및 의료기관과 외국인환자 연계를 위한 통역코디네이터 연계 지원 등을 하기 위해 '16년 예산에 새롭게 편성 된 의료관광 외국인 전용 헬프데스크(3명)를 운영하고자 1억 3,900만원으로 편성되어 있음.

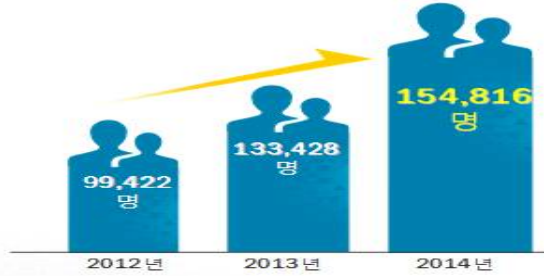
□ 예산(안) 요구내역 및 산출근거

과목구분	2015년 예산	2016년 예산(안)	증감사유
사무관리비	<ul style="list-style-type: none"> <li>■ 사무관리비 : 446,000천원</li> <li>- 의료관광해외홍보마케팅 = 150,000천원</li> <li>- 외국인 한방의료관광체험 프로그램운영 = 100,000천원</li> <li>- 글로벌 의료관광박람회 참가 = 60,000천원</li> <li>- 서울시의료관광얼라이언스 등 운영 = 35,000천원</li> <li>- 서울시 의료관광코스개발 = 40,000천원</li> <li>- 의료관광가이드북 제작 = 61,000천원</li> </ul>	<ul style="list-style-type: none"> <li>■ 사무관리비 : 724,135천원</li> <li>- 서울의료관광 통역 코디네이터 지원시스템 구축 =75,135천원</li> <li>• 역량강화교육 = 52,500천원</li> <li>• 지원시스템 운영 = 22,635천원 (교재제작, 콘텐츠 개발 등)</li> <li>- 서울의료관광 협력기관 선정운영 = 10,000천원</li> <li>- 서울의료관광 온라인 홍보 마케팅 = 100,000천원</li> <li>- 해외설명회 개최 및 교역전 참가 = 100,000천원</li> <li>- 의료관광 가이드북 제작 = 50,000천원</li> <li>- 의료관광객 공항픽업서비스 지원 = 120,000천원</li> <li>- 테마별 의료관광 코스 개발 및 홍보 = 130,000천원</li> <li>- 의료관광 헬프데스크 운영 =139,000천원</li> </ul>	<p style="text-align: center;"><b>증액</b></p> <ul style="list-style-type: none"> <li>- 의료관광 외국인 전용 콜센터 운영을 통한 외국인 환자 유치 확대</li> </ul>
전산개발비	<ul style="list-style-type: none"> <li>■ 전산개발비 :121,635천원</li> <li>- 의료관광 온라인플랫폼 구축 = 121,635천원</li> </ul>	-	<p style="text-align: center;"><b>감액</b></p> <ul style="list-style-type: none"> <li>- '15년 온라인 플랫폼 구축</li> </ul>

○ 현재 우리나라에 찾아오는 외국인 환자 중 서울을 방문하는 외국인 환자수는 최근 3년간 평균 25% 증가함과 동시에 진료수입 역시 평균 47% 증가하고 있음. 이에 의료관광활성화 사업의 중요성이 대두되면서 '15년부터 매년 예산이 큰 폭으로 증가하고 있음.

» 서울방문 외국인 환자수

15만5천명(2014년도)으로  
최근 3년간 평균 25% 증가



» 진료수입

4,200억여원(2014년도)으로  
최근 3년간 평균 47% 증가



\* 출처 : 한국보건산업진흥원(2014)

- 다만 '15년부터 운영중인 서울의료관광 통역 코디네이터 지원시스템 구축의 경우, 정부에서도 국제의료관광 코디네이터 국가자격증을 발급하고 있으며, 민간의 교육과정도 많음에 따라 서울시가 자체적으로 선발한 통역 코디네이터의 경우 국가자격증 유무와 관계없이 선발되어 의료지식의 측면에서 취약할 것으로 예상되므로 일자리 창출이 목적이라면 국가자격증을 취득한 사람들 중에서 선발하여 서울의료관광 협력기관과 연계해주는 방안이 더 효과적일 것으로 사료됨.
- 비슷한 사례로 박원순 시장의 정책공약 중 하나였던 'MICE 전문인력양성 강화' 역시 실무능력 향상을 지원하여 MICE 인력의 전문성 제고 및 고용을 촉진하고자 '14년부터 교육과정을 운영하였으나 타 기관에서 유사한 MICE 전문 교육과정을 운영하여 수강생이 분산되는 등 사업의 효과성이 매우 저조하여 만들어진지 2년만에 MICE 전문인력 양성과정을 폐지한 바와 같이 의료관광 통역 코디네이터 운영 관련하여 예산의 낭비가능성이나 중복가능성은 없는지 미리 살펴서 예산을 효율적으로 편성·집행 할 수 있도록 해야 할 것임.

□ MICE 관광지원 및 민관협력(사업별 설명서 155쪽)

- “MICE 관광지원 및 민관협력”은 서울 MICE 얼라이언스 확대운영 및 조직 활성화를 통하여 민관협력을 강화하고 MICE 특성에 맞는 맞춤형 관광정보를 제공하여 참가자들의 체류기간을 연장시켜 관광활동을 증대하고자 하며, 유니크베뉴<sup>3)</sup> 발굴 및 활용 지원을 통하여 MICE 유치를 확대하고자 전년대비 124.7%인 5억 2,700이 증가한 9억 4,900만원이 편성되었음.

□ 예산(안) 총괄

(단위 : 천원)

구 분	2014년 예산	2015 예산 (A)	2016예산(안) (B)	증감 (B-A)	
					(B-A)*100/A
계	(x-) 350,000	(x-) 422,300	(x-) 949,000	(x-) 526,700	(x-) 124.7
사무관리비	(x-)	(x-)	(x-) 949,000	(x-) 949,000	(x-)
민간위탁금	(x-) 350,000	(x-) 422,300	(x-)	(x-) △422,300	(x-) △100

- 증액된 내용을 살펴보면, MICE 참가자의 서울관광 기회 확대를 위한 특화관광지원비가 기존 7회에서 10회로 늘어났으며, 기존 MICE유치 및 개최 지원 사업에서 하던 서울 MICE카드 지원(8,400만원)과 각종 MICE 홍보자료 제작사업(2억 2,000만원), MICE 해외특화홍보 및 프로모션사업에서 진행했던 MICE 참가자 인천공항 환영메세지(1억원)가 본 사업에 통합됨에 따라 증액편성된 것임.

3) 유니크베뉴(Unique Venue): 전시·컨벤션센터, 호텔 등 보편적인 MICE 시설이 아닌, 개최도시의 전통컨셉이나 그 도시에서만 즐길 수 있는 독특한 정취 및 컨셉트를 가진 장소로 회의, 리셉션, 만찬 등 연회행사와 공연, 네트워킹 등 부대행사장으로 이용할 수 있는 곳을 말함.

□ 예산(안) 요구내역 및 산출근거

과 목 구 분	2015년 예산	2016년 예산(안)	증감사유
민간위탁금 → 사무관리비 (예산과목 변경)	<ul style="list-style-type: none"> <li>■ 민간위탁금 : 422,300천원</li> <li>- MICE 자문위원회 및 민간 유치홍보 대사단 운영 = 12,000천원</li> <li>- MICE 얼라이언스 운영 = 113,600천원</li> <li>- 글로벌네트워크 활동 강화 = 10,000천원</li> <li>- 국제기구 활동강화 = 35,000천원</li> <li>- 프리미엄 해설사 및 MICE 특화관광지원 = 40,000천원</li> <li>- 유니크베뉴 발굴 및 활용지원 = 68,000천원</li> <li>- 기타 제경비 = 143,700천원</li> </ul>	<ul style="list-style-type: none"> <li>■ 사무관리비 : 949,000천원</li> <li>- MICE 민간유치홍보 대사단 운영 = 6,000천원</li> <li>- MICE 얼라이언스 운영 = 113,600천원</li> <li>- 국제기구 활동강화 = 40,000천원</li> <li>- 프리미엄 해설사 및 MICE 특화관광지원 = 58,000천원</li> <li>- 서울MICE 카드 지원 = 84,000천원</li> <li>- 유니크베뉴 발굴 및 활용지원 = 60,000천원</li> <li>- MICE 참가자 인천공항 환영메세지 = 100,000천원</li> <li>- 각종 MICE홍보자료 제작 = 220,000천원</li> <li>- 기타 제경비 = 267,400천원</li> </ul>	<p style="text-align: center;"><b>증 액</b></p> <ul style="list-style-type: none"> <li>- MICE 참가자의 서울관광 기회확대를 위한 특화관광 지원비 : 7회~10회</li> </ul> <p style="text-align: center;"><b>증 액</b></p> <p><b>【'15년 MICE 유치 및 개최지원사업에서통합】</b></p> <ul style="list-style-type: none"> <li>- 서울MICE 카드지원 : 84,000천원</li> <li>- 각종 MICE홍보자료 제작사업 : 220,000천원</li> </ul> <p style="text-align: center;"><b>증 액</b></p> <p><b>【'15년 MICE 해외특화홍보 및 프로모션사업에서 통합】</b></p> <ul style="list-style-type: none"> <li>- MICE 참가자 인천공항 환영메세지 : 100,000천원</li> </ul>

□ 생활체육 서울시민리그(S-리그) 운영(사업별 설명서 231쪽)

- “생활체육 서울시민리그 운영”은 '15년 처음 실시한 사업으로 시민 누구나 참여 가능한 열린 리그를 운영하고 일회성 대회 방식을 탈피하여 지속적인 참가를 유도하여 생활체육을 활성화 하고자 전년대비 20%인 2억원이 증가한 12억원이 편성되었음.

□ 예산(안) 총괄

(단위 : 천원)

구 분	2014 예산 (A)	2015예산 (A)	2016예산(안) (B)	증감 (B-A)	(B-A)*100/A
계	-	1,000,000	1,200,000	200,000	20.0%
사무 관리비	-	50,000	-	△50,000	△100%
민간경상사업 보 조	-	950,000	1,200,000	250,000	26.3%

- 개최종목 수를 3종목(축구, 농구, 탁구)에서 4종목으로 증가시킴에 따라 지역리그 운영지원 및 본선대회운영이 2억원 증액되었다고는 하나 사무관리비 5천만원이 다른 사업에 편성됨으로써 실제로는 2억 5,000만원이 증액됨. 또한 개최종목수가 하나 더 늘어남에 따라 지역리그 운영이 전년도 7억 5,000만원에서 9억 6,000만원, 본선대회 및 챔피언전이 9,000만원에서 1억 4,000만원으로 각각 증액되어 편성되었음.

하지만 새로이 추가되는 종목이 아직 선정되지 않은 상태에서 예산을 편성함은 정확한 추계 없이 수립되었음을 반증한다고 볼 수 있음.

□ 예산(안) 요구내역 및 산출근거

과 목 구 분	2015년 예산	2016년 예산(안)	증감사유
사무관리비	50,000천원 시민리그운영위원회 운영 및 회의수당 등	-	생활체육관련 위원회 운영의 효율적 집행을 위해 '생활체육진흥'세부사업으로 변경편성
민간경상사업보조	<u>지역리그(축구, 농구, 탁구) 운영지원 및 본선대회 운영</u> 950,000천원 ----- 온라인시스템구축 80,000천원 포털사이트홍보 등 30,000천원 지역리그 운영 750,000천원 본선대회 및 챔피언전 90,000천원	<u>지역리그 운영지원 및 본선대회 운영</u> 1,200,000천원 ----- 온라인시스템보강 50,000천원 포털사이트 홍보 등 50,000천원 지역리그 운영 960,000천원 본선대회 및 챔피언전 140,000천원	개최종목 수 증가(3종목→4종목) 및 각종 부대사용료 증가

- 동 사업은 시장 정책공약 사업 중 하나로 서울시민들의 생활체육 참여율을 제고하는 게 최종 목표로서 첫 해 시행해본 결과 여성들의 생활체육에 대한 관심 및 참여 범위 또한 증가하고 주부 및 은퇴하신 어르신들의 참가율도 높으며, 직장인 및 학생들의 경기가 퇴근시간과 하교 후 활발히 이루어진 점들을 감안할 때 일회성(시장기, 연합회장기) 대회가 아닌 특정 단체 소속 여부와 상관없이 생활체육에 새로운 패러다임으로 자리매김할 필요성이 있는 것으로 사료됨.

□ 서대문 다목적체육관 건립, 노원구 제2구민체육센터 건립  
(사업별 설명서 285쪽, 290쪽)

○ 1자치구 2체육센터 건립을 목표로 43개소(건립 중인 2개소 포함)를 지원하였으며, 미 충족된 5개 구는 재정여건 등을 감안하여 차후 건립 지원 예정이며, 시비 지원 규모는 표준건축 지원규모 및 재정자립도를 감안한 구별지원율에 따라 정하고, 부지가 사유지를 포함할 경우 「공유재산 및 물품관리법」 및 「서울특별시 공유재산 및 물품관리 조례」 등 관련 규정에 따라 토지사용료가 부과되며 현재 건립 추진 중인 다목적 체육센터는 서대문, 노원 2개소임.

□ 건립 추진 중인 다목적체육센터 현황

연번	사업명	시설규모	총금액	사업비 재원별 현황			토지	토지 사용료
				국비	시비	구비		
1	노원구 제2구민체육센터 (월계동 산106-5)	-규모 : 7,300㎡, 3/2 -기간 : 11.09~17.06 -금액 : 23,765백만원 -시설 : 다목적체육관, 수영장, 체력단련장 등	23,765	3,000 (13%)	6,930 (29%)	13,835 (58%)	시 (92%) 구 (8%)	연 42,702 천원
2	서대문 다목적체육관 (홍은동 산26-155)	-규모 : 4,135㎡, 3/1 -기간 : 11.03~17.06 -금액 : 11,949백만원 -시설 : 장애인체육관, 게이트볼장, 유아체육시설 등	11,949	3,000 (25%)	5,940 (50%)	3,009 (25%)	시 (73%) 구 (27%)	연 34,458 천원

□ 잠실종합운동장 활성화 프로그램 추진(사업별 설명서 316쪽)

- “잠실종합운동장 활성화 프로그램 추진”은 종합 스포츠·문화 시설인 잠실종합운동장을 활용하여 각종 스포츠 프로그램 운영 및 국제경기, 대형 문화·예술 공연 유치 등을 통해 시민들에게 여가 선용의 기회를 제공하는 한편 국내·외 관광객을 유치하는 등 잠실종합운동장 활성화에 도모하고자 전년대비 25.6%인 2,600만원이 증가한 1억 2,900만원이 편성되었음.

□ 예산(안) 총괄

(단위 : 천원)

구 분	2014년 예산액	2015예산액 (A)	2016예산(안) (B)	증감 (B-A)	(B-A)*100/A
					(x-)
계	(x-) 89,584	(x-) 103,028	(x-) 129,400	(x-) 26,372	(x-) 25
행사운영비	(x-) 10,000	(x-) 11,500	(x-) 19,240	(x-) 7,740	(x-) 67
행사실비보상금	(x-) 79,584	(x-) 91,528	(x-) 110,160	(x-) 18,632	(x-) 20

- 증액된 내용을 살펴보면, 어린이 창의미술교실은 전년대비 250만원에서 170만원으로 감액했으나 어린이 올림픽 체험행사를 신규로 개최함에 따라 전년도 350만원에서 770만원 증액되었음. 또한 꾸준한 인기를 받고 있는 어린이 홈런왕 야구교실은 전년도 740만원에서 980만원으로 어린이 체험행사 및 올림픽 체험행사비로 200만원, 어린이 홈런왕 야구교실이 기존 8개반에서 10개반으로 2개반이 늘어나고, 강사료 단가가 지난해 대비 4% 인상되어 증액 편성된 것임.

□ 예산(안) 요구내역 및 산출근거

과 목 구 분	2015년 예산	2016년 예산(안)	증감사유
	<b>합계 : 11,500천원</b>	<b>합계 : 19,240천원</b>	
행사운영비	<ul style="list-style-type: none"> <li>· 어린이 홈런왕 야구교실 및 대회운영: 5,500천원</li> <li>· 어린이 아카데미 프로그램 ( 창의 미술 교 실 ) 2,500천원</li> <li>· 어린이행사 진행 지원비 : 3,500천원</li> </ul>	<ul style="list-style-type: none"> <li>· 어린이 홈런왕 야구교실 및 대회운영 9,850천원</li> <li>· 어린이 아카데미 프로그램 ( 창의 미술 교 실 ) 1,740천원</li> <li>· 어린이체험행사 (창의야구 진로체험캠프) 1,000천원</li> <li>· 어린이 올림픽 체험행사 : 6,650천원</li> </ul>	신규행사 및 이벤트 추가 (어린이 올림픽 체험 행사)
	<b>합계 : 91,528천원</b>	<b>합계 : 110,160천원</b>	
행사실비보상금	<ul style="list-style-type: none"> <li>· 어린이 홈런왕 야구교실 : 73,728천원</li> <li>· 어린이 주간 행사 : 5,600천원</li> <li>· 어린이 아카데미 프로그램 (창의미술교실) 7,700천원</li> <li>· 각종 이벤트 (체육공원 활성화, 장애인체육프로그램 등) : 4,500천원</li> </ul>	<ul style="list-style-type: none"> <li>· 어린이 홈런왕 야구교실 : 97,800천원</li> <li>· 어린이체험행사 (창의야구 진로체험캠프) 6,000천원</li> <li>· 어린이 아카데미 프로그램 (창의미술교실) 3,360천원</li> <li>· 어린이 올림픽 체험행사 : 3,000천원</li> </ul>	신규행사 및 이벤트 추가 (어린이 올림픽 체험 행사)  어린이 홈런왕 야구교실 편성반 증가 및 강사 인건비 인상

○ 시민들에게 여가선용의 기회를 제공하고 국내·외 관광객을 유치하여 잠실종합운동장을 활성화시키고자 하는 이 사업의 세부 프로그램들을 살펴보면 아래와 같음.

□ 2016년도 추진일정(단위 : 천원)

사업추진절차	추진기간	예산집행금액	추진세부내용
계		129,400	
함께서울 어린이 홈런왕 야구교실 동계특강	2016.01~2016.02	16,000	야구교실 강사료 지급
함께서울 창의미술교실	2016.01~2016.02	2,000	창의미술교실 강사료지급, 미술교실 수업교구 구매
함께서울 어린이 홈런왕 야구교실	2016.03~2016.11	72,000	야구교실 강사료 지급
어린이 체험행사	2016.03~2016.10	7,000	진행요원 인건비 지급, 기념품 구매
연식야구대회	2016.05~2016.06	11,650	야구대회 진행요원 인건비 및 심판수당 지급, 대회 진행비 지급 (시상품, 기념품, 식대비 등)
함께서울 창의미술교실	2016.07~2016.08	2,480	창의미술교실 강사료지급, 미술교실 수업교구 구매
어린이 올림픽 행사	2016.09~2016.10	9,650	진행요원 등 인건비 지급, 시상품 구매 및 식대 지급
함께서울 창의미술교실	2016.12~2016.12	620	창의미술교실 강사료지급, 미술교실 수업교구 구매
함께서울 어린이 홈런왕 야구교실 동계특강	2016.12~2016.12	8,000	야구교실 강사료 지급

□ 년도별 프로그램 참여 인원

프로그램명	년도별 참여인원		
	2013	2014	2015
야구교실	11,348명	12,328명	13,020명
어린이 체험행사	-	581명	1,305명
계	11,348	12,909명	14,325명

표에서 보는 것과 같이 어린이를 대상으로 하는 프로그램이 대부분이며 매년 참여하는 어린이는 증가하고 있으나 사업목적에서 보는 것과 같이 시민들의 여가선용의 기회를 제공하기 위한 전 연령층을 위한 프로그램은 전무한 상태이므로 사업의 목적을 재검토할 필요가 있는 것으로 사료됨.

### 3) 감액사업

#### □ 수도권 관광진흥 공동협력(사업별 설명서 47쪽)

- “수도권 관광진흥 공동협력”은 수도권 5개 시·도(서울, 인천, 경기도, 강원도, 충청북도)가 신규 관광자원을 연계 및 개발하여 수도권 관광 산업을 활성화시키고 상생 발전에 기여하고자 전년대비 68%인 1억 7,800만원이 감소한 8,200만원이 편성되었음.

#### □ 예산(안) 총괄

(단위 : 천원)

구 분	2014년 예산액	2015예산액 (A)	2016예산(안) (B)	증감 (B-A)	
				(x-)	(B-A)*100/A
계	(x-) 55,000	(x-) 260,000	(x-) 82,080	(x-) △177,920	(x-) △68
민간위탁금	(x-)	(x-) 260,000	(x-)	(x-) △260,000	(x-) △100
자치단체간 부담금	(x-) 55,000	(x-)	(x-) 82,080	(x-) 82,080	(x-)

- 감액된 내용을 살펴보면, '15년도에는 서울시가 간사 시도<sup>4)</sup>로서 4개 시도가 납부한 자치단체분담금으로 편성된 총 2억 6,000만원으로 사업을 주관하게 되었고 '16년도에는 간사 도시가 경기도가 됨으로써 서울시에서는 사업비 5,000만원만을 편성하였고, 그 외 3,200만원은 '14년 충북이 간사 도시로서 업무를 이행하고 남은 사업비가 10월에 정산되어 '16년 예산에 편성된 것임.

4) 매년마다 수도권 5개 시·도가 주관을 맡아 사업을 진행하고 있으며, '15년에는 서울시가 주관을 맡은 해임(5년마다 주관을 맡음).

□ 예산(안) 요구내역 및 산출근거

과 목 구 분	2015년 예산	2016년 예산(안)	증감사유
자 치 단 체 간 부 담 금	-	○ 82,080천원 - 서울시 자치단체 간 부담금 : 50,000천원 - 충북(2014년 간사시도) 수도권관광진흥공동협력 사업 정산금 : 32,080천원	■ 서울시 자치단체분담금과 '14년 사 업 정산금으로 예산편성 ■ '16년은 국외여비 미편성
민 간 위 탁 금	○ 260,000천원 - 서울부담금 : 55,000천원 - 인천부담금 : 55,000천원 (서울·인천 국외여비 5,000천원 포함) - 경기부담금 : 50,000천원 - 강원부담금 : 50,000천원 - 충북부담금 : 50,000천원	-	■ '15년도 서울시가 간사 시도로서, 4 개 시도가 납부한 자치단체분담금 으로 예산편성, 사업 추진

- 동 사업은 사업명과 목적으로 보면, 5개 시·도를 연계하여 관광을 할 수 있는 관광상품을 만드는 사업 같으나 실제 각 시·도를 연계하거나 이용할 시 할인이 되는 관광상품은 전무한 상황임.
- 이에 세부사업을 들여다보면,  
각 시·도에서 부각하고 싶은 부분들을 편집한 '관광안내지도 제작', 서울시 자체 사업 내에서만도 다양하게 이루어지고 있는 서울국제트래블마트, 해외교역전, 팸투어 등 해외 나가서 이뤄지는 관광설명회가 있음에도 유사한 '중화권 관광설명회 및 방문 세일즈', 일회성으로 끝나고 올해는 메르스로 인해 취소된 '5개 시·도 청소년 관광·문화 탐방', 그리고 '5개 시·도 관광업무 담당자 합동 워크숍' 등이 있음. 하지만 매년 주관 시·도가 변함에 따라 각 시·도의 담당자 변경과 주관 시·도에서 원하는 바가 각각 달라 큰 효과는 내지 못하고 있는 것으로 보여짐에 따라 이 사업의 목적에 맞는 중장기적인 사업계획이 하루빨리 5개 시·도 협의 하에 마련되어야 할 것으로 사료됨.

□ 한류관광 활성화(사업별 설명서 122쪽)

- “한류관광 활성화”는 지속적인 한류 열풍 확산 및 외국인 관광객 증가 추세에 따른 한류콘텐츠를 활용하여 관광 활성화 사업 추진을 통한 고부가가치 창출 및 관광객의 여행만족도를 제고하고자 하는 사업으로 전년대비 38%인 3억 4,800만원이 감소한 5억 5,000만원이 편성되었음.

□ 예산(안) 총괄

(단위 : 천원)

구 분	2014년 예산액	2015예산액 (A)	2016예산(안) (B)	증감 (B-A)	
				(x-)	(B-A)*100/A
계	(x-) 310,000	(x-) 898,000	(x-) 550,000	(x-) △348,000	(x-) △38
사무관리비	(x-) 310,000	(x-) 410,000	(x-) 550,000	(x-) 140,000	(x-) 34
자체단체 자본보조	(x-)	(x-) 488,000	(x-)	(x-) △488,000	(x-) △100

- 감액된 내용을 살펴보면, 한류스타거리를 조성하고자 청담동 명품거리(압구정로테오역 ~ SM엔터테인먼트 인근) 및 강남역 강남스타일 무대 앞에 한류스타를 상징하는 대형 아트토이 10개 확대 설치 및 키오스크(무인정보단말기)설치 사업이 종료됨에 따라 4억 8,800만원이 감액됐으며, 한류관광정보 개발이 8,000만원에서 5,000만원으로, 한류관광 가이드북 제작비용이 전년도 1억 3,000만원에서 1억원으로 감액되는 대신, k-pop 야외체험 명소 조성 및 야외프로그램을 운영하기 위해 1억원이 신규 편성

되었고, 대형 연예기획사와 연계하여 한류를 체험할 수 있는 프로그램이 전년도 1억원에서 2억원으로 증가되어 편성 된 것임.

□ 예산(안) 요구내역 및 산출근거

과 목 구 분	2015년 예산	2016년 예산(안)	증감사유
사 무 관 리 비	<ul style="list-style-type: none"> <li>■ 사무관리비 : 410,000천원</li> <li>- 한류를 활용한 관광콘텐츠 확충 = 100,000천원</li> <li>• 한류 체험프로그램 운영 = 100,000천원</li> <li>- 한류관광정보 접근성 강화 = 210,000천원</li> <li>• 한류관광정보 개발 = 80,000천원</li> <li>• 한류관광 가이드북 제작 = 130,000천원</li> <li>- 다국어 음식메뉴판 보급 = 100,000천원</li> </ul>	<ul style="list-style-type: none"> <li>■ 사무관리비 : 550,000천원</li> <li>- 한류를 활용한 관광콘텐츠 확충 = 300,000천원</li> <li>• 대형 연예기획사 연계 한류 체험 프로그램 운영 = 200,000천원</li> <li>• k-pop 야외체험명소 조성 및 야외프로그램 운영 = 100,000천원</li> <li>- 한류관광정보 접근성 강화 = 150,000천원</li> <li>• 한류관광정보 개발 = 50,000천원</li> <li>• 한류관광 가이드북 제작 = 100,000천원</li> <li>- 다국어 음식메뉴판 지원 = 100,000천원</li> </ul>	<p style="text-align: center;"><b>증 액</b></p> <p>시범사업 본격확대 운영 및 야외체험명소조성</p>
자 치 단 체 자 본 보 조	<ul style="list-style-type: none"> <li>■ 자치단체기본보조: 488,000천원</li> <li>- 한류스타거리 조성 = 488,000천원</li> </ul>	-	<p style="text-align: center;"><b>감 액</b></p> <p>거리조성 지원사업 종료</p>

○ 또한 본 사업내에 음식한류가 한류 열풍의 한 축으로 세계적으로 지속 확산되는 추세에 따라 음식한류관광의 지원 필요성이 증가되어 다국어 음식메뉴판을 지원하는데 작년과 동일한 1억원이 편성되어 있음.

- '2014 서울시 외래관광객 실태조사'에 따르면 외국인 관광객의 서울 방문의 가장 주된 목적 중 쇼핑이 64.9%로 가장 높고 두 번째 방문목적이 48.2%인 식도락 관광인 것으로 조사됐음.

이에 음식이란 관광객의 문화적 경험을 형성하는데 필수적인 요소라 할 수 있는 만큼 우리나라 고유의 전통음식, 식문화, 식재료 등을 기반으로 이를 관광 콘텐츠화 및 상품화하기 위한 식도락 관광에 대하여 공격적인 마케팅 및 계획이 필요한 것으로 사료됨.

- 올해 한류 체험프로그램으로 삼성동 SM타운 코엑스 아티움 내 스튜디오에서 서울을 방문하는 외국인 관광객 중 온라인 신청을 받아 30회 정도 뮤직비디오·화보촬영·음반녹음·댄스, 의상·헤어·메이크업 스튜디오 등 SM스튜디오 시설을 견학하고 SM엔터테인먼트 소속 전문 안무가로부터 최신 인기 K-pop댄스를 강습 받는 프로그램을 운영하였음(2015.8.17.~11.24).

또한 이 프로그램은 서울을 방문한 외국인 관광객들에게 한류를 몸소 체험할 수 있는 좋은 기회로서 '16년에는 강북 지역 등에 확대 운영할 계획이라 하였는데 현재 서울에서는 여성가족정책실 외국인다문화담당관소관 글로벌문화체험센터에서 비슷한 프로그램이 운영되고 있으므로, 비교·분석하여 수요와 참여도를 심사숙고한 뒤 중복투자를 방지하고 예산을 효율적으로 편성·집행할 수 있도록 해야 될 것으로 사료됨.

## K-POP 체험 프로그램 - SM타운



- 운영기간 : '15.8.17 ~ 11.24(시범운영 결과에 따라 강북지역 확대 예정)
- 운영장소 : 삼성동 SM타운
- 참가대상 : 서울을 방문하는 외국인 관광객
- 참가방법 : 한류관광웹페이지 상시 접수(매회15명 선발)
- 주요프로그램 : SM스튜디오 시설 견학 및 기념사진 촬영, 최신인기 K-pop댄스교실

## K-POP 댄스교실 진행 모습- 서울글로벌문화체험센터



- 운영기간 : 매주 월, 수 16:30 ~ 18:00 (2012년 도입)
- 운영장소 : 서울글로벌문화체험센터 내 해치홀
- 참가대상 : 서울 내 거주 외국인 및 서울을 방문하는 외국인 관광객
- 참가방법 : 온라인, 현장, 전화신청
- 주요프로그램 : 최신인기 K-pop댄스교실, 한복체험, 전통공예 체험, K-뷰티메이크업 클래스, K-푸드 한식요리 교실, 절기 및 명절행사

□ 태권도 상설공연화 지원(사업별 설명서 135쪽)

- “태권도 상설공연화 지원”은 서울 방문 관광객에게 태권도 공연 관람 및 체험 기회를 제공하여 서울여행 만족도 제고와 민간 관광산업 활성화 도모 및 외국인 관광객 유치에 기여하고자 전년대비 39.6%인 5억 9,400만원이 감소한 9억 300만원이 편성되었음.

□ 예산(안) 총괄

(단위 : 천원)

구분	2014년 예산	2015 예산 (A)	2016예산(안) (B)	증감 (B-A)	(B-A)*100/A
계	(×44,000) 497,000	(×44,000) 1,497,000	(x-) 903,000	(×△44,000) △594,000	(x△100) △39.6
사무관리비	(x-) 3,000	(x-) 3,000	(x-) 3,000	(x-)	(x-)
행사운영비	(×44,000) 494,000	(×44,000) 494,000	(x-) 450,000	(×△44,000) △44,000	(x△100) △8
자체단체 경상보조	(x-)	(x-) 500,000	(x-) 450,000	(x-) △50,000	(x-) △10
자체단체 자본보조	(x-)	(x-) 500,000	(x-)	(x-) △500,000	(x-) △100

- 감액된 내용을 살펴보면, 먼저 2015년도 제1회 추가경정예산으로 편성되었던 국기원 태권도 상설공연 무대설치공사(빔프로젝터, 스크린, 방송실 환풍기 및 냉난방시설, 무대제작 등) 완료로 5억원과 국기원 태권도 상설공연이 전년대비 5억원에서 4억 5,000만원으로 각각 감액 편성되었고, 태권도 시범공연 및 체험 행사운영이 전년도 3억 4,400만원에서 3억원으로 감액되었음.

□ 예산(안) 요구내역 및 산출근거

과 목 구 분	2015년 예산	2016년 예산(안)	증감사유
사무관리비	<ul style="list-style-type: none"> <li>■ 사무관리비 : 3,000천원</li> <li>- 심사위원회 심사수당 및 자문회의비 = 3,000천원</li> </ul>	<ul style="list-style-type: none"> <li>■ 사무관리비 : 3,000천원</li> <li>- 심사위원회 심사수당 및 자문회의비 = 3,000천원</li> </ul>	유 지
행사운영비	<ul style="list-style-type: none"> <li>■ 행사운영비 : 494,000천원</li> <li>- 태권도 시범공연 및 체험행사운영 = 344,000천원</li> <li>- 공연소품 및 홍보물 제작 = 54,000천원</li> <li>- 홍보비 = 9,000천원</li> <li>- 일반관리비, 부가세 등 = 87,000천원</li> </ul>	<ul style="list-style-type: none"> <li>■ 행사운영비 : 450,000천원</li> <li>- 태권도 시범공연 및 체험행사운영 = 300,000천원</li> <li>- 공연소품 및 홍보물 제작 = 54,000천원</li> <li>- 홍보비 = 9,000천원</li> <li>- 일반관리비, 부가세 등 = 87,000천원</li> </ul>	<p style="text-align: center;"><b>감 액</b></p> <p style="text-align: center;">행사운영비 일부 감액</p>
자치단체경상보조	<ul style="list-style-type: none"> <li>■ 자치단체경상보조 : 500,000천원</li> <li>- 국기원 태권도 상설공연 = 500,000천원</li> </ul>	<ul style="list-style-type: none"> <li>■ 자치단체경상보조 : 450,000천원</li> <li>- 국기원 태권도 상설공연 = 450,000천원</li> </ul>	<p style="text-align: center;"><b>감 액</b></p>
자치단체자본보조	<ul style="list-style-type: none"> <li>■ 자치단체자본보조 : 500,000천원</li> <li>- 국기원 태권도 상설공연 무대설치비 = 500,000천원</li> </ul>	-	<p style="text-align: center;"><b>감 액</b></p>

- 동 사업은 '13년부터 '15년까지 매년 자문회의비로 180만원 또는 300만원이 편성되고 있음에도 불구하고 3년간 자문회의 실적은 일체 없었음. 이는 태권도 종주국으로서 정부에서도 문화관광 상품으로 개발이 미흡하여 '07년부터 국비지원을 받아 운영되고 있는 상황으로서 이 사업의 발전을 위해 단지 대행업체 선정하기 위한 심사위원회만 열릴 뿐 자문회의가 열린 적이 없다는 것은 관광상품으로 이 사업에 대한 종사자들의 관심이 저조함을 보여주는 반증이라고 볼 수 있음.

또한 서울시생활체육회 사업 내 1억 5,000만원의 예산으로 감독 1명, 코치 2명, 단원 30명으로 구성되어 연간 총 국내외에 10회 시범진행을 하며 운영되고 있는 '태권도시범단 운영'사업을 면밀히 검토하여 현재 태권도 시범공연 및 체험행사가 대행업체에만 의존하는 것은 아닌지 되짚어 보고 예산과 실력 등을 비교 분석하여 대한민국을 대표하는 하나의 공연으로 자리매김할 수 있는 방안을 끊임없이 발굴해 내야 할 것으로 사료됨.

□ MICE 해외 홍보 및 프로모션(사업별 설명서 159쪽)

- “MICE 해외 홍보 및 프로모션”은 MICE 분야별 타겟 마케팅을 통한 신규 MICE 발굴 및 유치를 확대하고자 전년대비 44%인 10억 6,700만원이 감소한 13억 5,000만원이 편성되었음.

□ 예산(안) 총괄

(단위 : 천원)

구 분	2014년 예산액	2015예산액 (A)	2016예산(안) (B)	증감 (B-A)	
				(B-A)	(B-A)*100/A
계	(x-) 1,550,580	(x-) 2,416,917	(x-) 1,350,000	(x-) △1,066,917	(x-) △44
민간경상 보조금	(x-)	(x-) 100,000	(x-)	(x-) △100,000	(x-) △100
사무관리비	(x-)	(x-)	(x-) 1,350,000	(x-) 1,350,000	(x-)
민간위탁금	(x-) 1,550,580	(x-) 2,316,917	(x-)	(x-) △2,316,917	(x-) △100

- 감액된 내용을 살펴보면, '15년까지 MICE 참가자들을 환영하고자 했던 인천공항 환영메세지(1억원)사업이 본 사업의 목적과 맞지 않는다고 판단한 바, '16년부터는 MICE 관광지원 및 민관

협력사업으로 이관함에 따라 전액 감액되었으며, 또한 MICE를 시민들에게 알리고자 했던 MICE 시민인식제고 사업은 MICE 산업에 대한 시민공감대 확산을 위해 서울 MICE 포럼 개최, 서울 MICE WEEK 운영, 대규모 MICE 행사연계 홍보를 진행하고자 했던 사업으로 시민인식제고와 연관성이 미약하여 1억 9,000만원 전액 감액한 것임.

□ 예산(안) 요구내역 및 산출근거

과 목 구 분	2015년 예산	2016년 예산(안)	증감사유
민간경상보조금	<ul style="list-style-type: none"> <li>■ 민간경상보조금 : 100,000천원</li> <li>MICE 유치확대를 위한 민간 홍보매체 지원 =100,000천원</li> </ul>	-	<p><b>감 액</b></p> <ul style="list-style-type: none"> <li>- MICE 시민인식제고 (190,000천원) 사업 폐지</li> </ul>
민간위탁금 → 사무관리비 (예산과목 변경)	<ul style="list-style-type: none"> <li>■ 민간위탁금 : 2,316,917천원</li> <li>- 해외MICE 전시회 및 설명회 = 500,000천원</li> <li>- 해외타겟 MICE 온라인 마케팅 = 120,000천원</li> <li>- MICE 홈페이지 유지보수 = 27,517천원</li> <li>- 해외MICE전문잡지 광고 및 미디어 팸투어 = 240,000천원</li> <li>- MICE 시민인식제고 = 190,000천원</li> <li>- MICE 참가자 인천공항 환영메세지 = 100,000천원</li> <li>- 해외MICE 홍보 추경 = 700,000천원</li> <li>- 기타 제경비 = 439,400천원</li> </ul>	<ul style="list-style-type: none"> <li>■ 사무관리비 : 1,350,000천원</li> <li>- 서울 MICE 포럼 개최 = 100,000천원</li> <li>- 해외MICE 전시회 및 설명회 참가 = 500,000천원</li> <li>- 해외타겟 MICE 온라인 마케팅 = 120,000천원</li> <li>- MICE 홈페이지 유지보수 = 30,000천원</li> <li>- 해외MICE전문잡지 광고 및 미디어 팸투어 = 240,000천원</li> <li>- 기타 제경비 = 360,000천원</li> </ul>	<p><b>감 액</b></p> <p><b>【'16년 MICE 관광지원 및 민관협력사업으로 통합】</b></p> <ul style="list-style-type: none"> <li>- MICE 참가자 인천공항 환영메세지 : 100,000천원</li> </ul>

□ MICE 전문인력 양성(사업별 설명서 163쪽)

- “MICE 전문인력 양성”은 시장의 정책공약 중 하나이며, 동 산업의 경쟁력을 강화하고 나아가 청년실업 해소 및 고용촉진을 도모하고자 하는 사업으로 전년대비 63%인 2억 3,100만원이 감소한 1억 3,200만원이 편성되었음.

□ 예산(안) 총괄

(단위 : 천원)

구분	2014년 예산액	2015예산액 (A)	2016예산(안) (B)	증감 (B-A)	(B-A)*100/A
					(x-)
계	(x-) 280,000	(x-) 363,000	(x-) 132,000	(x-) △231,000	(x-) △63
사무관리비	(x-)	(x-)	(x-) 132,000	(x-) 132,000	(x-) 100
민간위탁금	(x-) 280,000	(x-) 363,000	(x-)	(x-) △363,000	(x-) △100

- 감액된 내용을 살펴보면, MICE 서포터즈(자원봉사)의 직무교육을 연6회에서 연4회로 실시함에 따라 전년도 1억 1,400만원에서 1억원으로 감액되었고, MICE 전문인력 양성과정을 폐지함에 따라 전년도 1억 3,000만원 전액이 감액되어 편성 된 것임.

□ 예산(안) 요구내역 및 산출근거

과목구분	2015년 예산	2016년 예산(안)	증감사유
민간위탁금 → 사무관리비 (예산과목 변경)	<ul style="list-style-type: none"> <li>■ 민간위탁금 : 363,000천원</li> <li>- 서울컨벤션서포터즈 운영 = 113,900천원</li> <li>- MICE전문가 양성프로그램 운영지원 = 130,000천원</li> <li>- 기타 제경비 = 119,100천원</li> </ul>	<ul style="list-style-type: none"> <li>■ 사무관리비 : 132,000천원</li> <li>- 서울 MICE 서포터즈 운영 = 99,700천원</li> <li>- 기타 제경비 = 32,300천원</li> </ul>	<p style="text-align: center;"><b>감 액</b></p> <ul style="list-style-type: none"> <li>- 서울 MICE 서포터즈 직무교육 연6회에서 분기별(연4회)로 실시</li> <li>- MICE 전문인력 양성과정 폐지</li> </ul>

- MICE 전문가 교육과정은 '세계 최고 MICE 도시 서울'을 조성하고자 하는 목표아래 전문인력을 양성하여 고용을 촉진하는 것이 목표였으나 타 기관에서 유사한 MICE 전문 교육과정을 운영하여 수강생이 분산되는 등 사업의 효과가 매우 저조하며 예산집행 대비 실효성이 없음에 따라 폐지하였음. '14년 전문 교육과정을 처음 실시할 때 현장 조사와 계획이 제대로 되지 않았다는 것을 반증하는 것임.

□ 타 기관 MICE 전문 교육과정 현황

- 한국MICE 협회, 송파여성인력개발센터, 이화창조 아카데미 등 6개 과정

구분 \ 교육기관	한국 MICE 협회	송파여성인력개발센터	이화 창조 아카데미
과정명	MICE 아카데미	MICE 전문인력양성과정	MICE 아카데미
횟수 및 기간	연 1회(7~8월), 2주 80시간	연 1회(4~6월), 88시간 과정	연 4회(상하반기 각 2회), 약 75시간 과정 (3시간씩 25~26회 야간)
인원	50명	30명	각 50명 (연 200명)
소관부처	문화체육관광부	고용노동부	서울시
대상	일반인 (학생, 경력 단절자, 취업희망자 등)	경력단절여성 인턴쉽 지원	이화여대 재학생 및 졸업생
연령 (수강생)	20~30대	20대~60대로 다양	20대

□ 타 기관 인턴십 제도 운영 현황

- 총 4개 인턴십 제도 - 서울시, 강남구, 고용노동부, 문화체육관광부

예산교부기관 구분 (운영기관)		서울시 (경제진흥실)	강남구 (전시주최자협회)	고용노동부	문화체육관광부 (한국PCO협회)
지원제도명		중소기업 청년인턴십	중소기업 청년인턴십	중소기업 청년인턴십	PCO업계 양성강화사업
지원 대상	기업	서울시 소재 중소기업	강남구 소재 중소기업	중소기업	MICE관련업체
	개인	서울시에 주민등록을 둔 만 18이상 35세 이하	서울시에 주민등록이 되어있는 만 15세 이상 35세 이하	만15세 ~ 만29세(군필자의 경우 만31세)의 청년 구직자	대학생(4년제 3·4학년 및 전문대 2학년) 및 취업준비생
지원 인원		20명 이상	약 60~90명	-	약 30명

□ 효창운동장 시설 개보수(사업별 설명서 339쪽)

- “효창운동장 시설 개보수”는 '09년부터 서울특별시축구협회에 민간 위탁하여 운영되고 있는 축구경기장으로서 입차부터 출차까지 무인운영시스템 구축으로 이용고객의 편의를 증진시키고 쾌적한 주차장을 조성하고자 전년대비 83%인 6억 7,000만원이 감소한 1억 3,100만원이 편성되었음.

□ 예산(안) 총괄

(단위 : 천원)

구 분	2014년 예산액	2015예산액 (A)	2016예산(안) (B)	증감 (B-A)	(B-A)*100/A
					(x-)
계	(x-)	(x-) 800,000	(x-) 130,985	(x-) △669,015	(x-) △83
시설비	(x-)	(x-) 800,000	(x-) 130,985	(x-) △669,015	(x-) △83

- 감액된 내용을 살펴보면, '15년에는 인조잔디 교체공사로 8억원이 편성되어 공사가 완료되었고 사업변경에 따라 '16년에는 부설주차장의 무인운영시스템을 구축하고자 1억 3,100만원이 감액 편성된 것임.

□ 예산(안) 요구내역 및 산출근거

과 목 구 분	2015년 예산	2016년 예산(안)	증감사유
시 설 비	효창운동장 인조잔디 교체공사 800,000천원	무인시스템 구축에 따른 차량차단기 차량번호인식기 주차관리서버 출구정산기 등 1식 130,985천원	사업변경에 따른 금액감소

- 동 사업은 시설의 지속적인 개보수가 예상됨에 따라 중장기계획을 면밀히 세워 예산이 낭비되지 않도록 할 필요성이 있는 것으로 사료됨.

#### 4) 명시이월 사업

- 명시이월은 「지방재정법」 제50조제1항5)에 따라 경비의 성질상 당해연도 내에 그 지출을 끝내지 못할 것이 예측될 때에 그 취지를 세입세출예산에 명시하여 사전에 의회의 승인을 얻어 다음 연도에 사용하는 것임.

이는 회계연도 내에 지출원인행위를 하고 불가피한 사유로 인하여 회계연도 내에 지출하지 못할 경우 예산을 이월하는 사고이월<sup>6)</sup>과는 의회 승인의 유무에서 차이가 있음.

명시이월의 경우, 지방의회의 승인으로 예산의 이월이 이루어지게 되는 바 결산을 통해 사후적으로 통제가 가능한 사고이월에 비해 예산의 집행과정에 있어서도 의회의 사전의결을 통하여 긍정적으로 볼 수 있으나 계속사업의 경우 동일한 사업에서 매년 명시이월을 반복적으로 요청하고 있고, 그 사유 대부분이 공정지연에 따른 사업 추진의 부진함을 만회하기 위한 수단으로 명시이월이 남용될 가능성도 배제할 수 없다는 점에서 불용이 예상되는 예산에 대해서 만큼은 감추경하고 다음연도 세출사업으로 편성요청하는 방안을 검토해야 할 것으로 사료됨.

---

5) 「지방재정법」 제50조(세출예산의 이월)

① 세출예산중 경비의 성질상 당해 회계연도 내에 그 지출을 끝내지 못할 것이 예상되어 명시이월비로서 특히 그 취지를 세입·세출예산에 명시하여 미리 지방의회의 의결을 얻은 금액은 이를 다음 회계연도에 이월하여 사용할수 있다.

6) 「지방재정법」 제50조 제2항에 근거

- 서울시는 2016년 예산안 제출시 2015년도 사업중 사업지연 등의 사유로 요청한 명시이월 사업은 총 266개 사업, 6,008억원이며, 이 중 관광체육국 소관 명시이월은 11건으로 서울시 전체 명시이월사업의 4.1%인 189억 6,300만원임.

관광체육국 소관 명시이월은 세출예산의 10.4%에 해당하며, 전년도 대비 2건에서 5.5배가 증가된 11건으로, 이월액은 일반회계부분에서는 전년도 대비 86.1%인 63억 900만원이 증가한 136억 3,800만원이며, 도시개발특별회계부분에서는 전년도 대비 81.3%인 231억 3,600만원이 감소한 53억 2,600만원으로 이는 서남권 돛구장이 '15년 9월에 완공됨에 따라 도시개발특별회계가 더 이상 발생하지 않은 결과에 따른 것임.

- “견지동 역사문화관광자원조성”의 경우 법난기념관 건립사업의 KDI사업 적정성 용역이 8월에 완료되고, 지구단위 계획 변경용역 추진 시기가 지연됨에 따라 절차지연으로 사업비 전액인 3억원이 이월 조치되었으며, '15년 12월 중 사전절차 검토 후 사업자 선정 등을 통해 '16년 10월까지 용역완료 예정인 사업으로 사전에 치밀한 계획수립 없이 추진됨에 따라 이월이 발생한 것으로 볼 수 있음.

“주요 거점별 종합관광정보센터 운영 활성화”는 증가하는 개별관광객을 대상으로 여행편의 및 안내 서비스, 커뮤니티 공간 등을 제공하여 서울관광 만족도 제고 및 관광 활성화에 도모하고

자 개별관광객이 주요 관광지에 대한 여행정보, 관광상품, 짐보관, 공연티켓을 구매할 수 있는 여행거점을 조성하라는 시장요청('14.6.19, '15.8.16)에 의해 대상지를 선정하는 과정에서 자치구 협의 및 지역 주민, 상인회, 전문가 등 이해관계자들의 의견 수렴하는 과정이 '15년 8월까지 진행됨에 따라 지연되었음. 최종적으로 홍대입구가 선정되어 '15년 9월~11월까지 실시설계 용역중이며, 용역 준공 후 최종 검토를 통해 디자인 및 설계를 확정지을 수 있으나, 공사, 감리 등 후속절차는 연내 추진이 불가능하여 '15년 편성 예산액 13억 5,800만원 중 27.3%인 3억 6,800만원이 이월 조치됨.

“서남권 돔야구장 주변환경 개선”의 경우 돔구장 민원과 관련하여 인접학교의 방음벽 설치를 위한 사업으로 2015년 제1회 추가경정예산에서 편성되었으나, 민원협의를 설계 공사가 주변학교 방학기간에 진행되어야 함에 따라 총 사업비 15억원 중 80%인 12억원을 명시이월함으로써 회계연도 독립의 원칙을 위배한 것임.

“금호동 배수지배드민턴장 조성지원”의 경우 배수지 안전진단 결과 보수 보강이 필요하여 '16년 보수 보강 후 배드민턴장 조성 예정으로 사업비 20억원 전액이 이월된 것으로 예산 편성전 해당부지에 대한 면밀한 사전조사가 부족했음을 보여주는 것으로 판단됨.

“생활체육시설 확충”은 월곡동 운동장 축구장조성, 북한산 인공 암벽장 조성, 신내동 차량기지내 체육시설 조성, 살곶이 야구장 조명시설, 광장동 체육공원내 체육시설, 해누리체육공원 축구장 조성, 목동유수지 테니스장 조성, 동북권 체육시설 조성, 강북구 종합스포츠타운 건립 타당성 등 체육시설 확충으로 시민의 생활 체육 활동 참여욕구에 부응하며 더 나아가 시민들의 질병예방 및 의료비를 절감하고자 하는 사업으로 편성되었으나, 타당성 조사에 따른 사업지연, 환경부 및 국립공원관리공단과 부지 무상사용 협의, 도시철도공사와의 토지 이용 협의, 동절기 공사 불가 등 다양한 사유로 인해 ‘15년 예산 총 115억 9,600만원 중 67.5%인 78억 2,500만원이 이월 조치 바, 애초 예산 수립시 충분한 검토가 부족한데 기인한 것으로 볼 수 있음.

□ 2015년 관광체육국 명시이월 사업현황

○ 일반회계 : 9건 13,637백만원

(단위 : 천원)

정책사업	단위사업	세부사업	명시이월 내용	예산과목	2015 예산액	2015 이월액	이 월 사 유
					(×140,000) 24,443,256	(×) 13,637,613	
아시아 최고 관광도시 로의 도약	서울만의 매력적인 관광자원 발굴 및 관광상품 개발	서울 매력명소 스토리텔 링 개발 활용사업	홍대 걷고 싶은거리 관광명소 화 사업비 이월 (관광 상징물, 조형물 등 제작·설치)	계	2,219,673	500,000	<ul style="list-style-type: none"> <li>◦ 홍대 걷고싶은거리 상인회, 지역 커뮤니티 등과 협의(3~8월)</li> <li>◦ 사업제안서 평가 결과 참여업체 점수가 70점 미만으로 유찰(9월)</li> <li>◦ 2차 공모 및 평가위원회 결과 디자인 수정 등의 조건부 계약을 추진하는 것으로 의결(10월)</li> <li>◦ 이에 디자인 기획, 설계 등의 사업비는 당해년도 집행이 가능하나 제작·설치는 불가하므로 사업비의 일부를 이월조치</li> </ul>
				사무관리비	722,000	-	
				자치단체 경상보조금	250,000	-	
				시설비	1,047,673	500,000	
				자치단체 자본보조	200,000	-	
아시아 최고 관광도시 로의 도약	서울만의 매력적인 관광자원 발굴 및 관광상품 개발	서울 관광코스 개발·운 영	권역별 관광개발 계획 수립 연구용역비 이월	계	(×140,000) 1,319,800	87,300	<ul style="list-style-type: none"> <li>◦ 관광진흥법상 법정계획인 제6차 권역별 관광개발계획 수립을 위한 연구용역이 '15. 6월~'16. 5월까지 진행될 예정으로 동 연구용역비를 이월 조치</li> <li>※ 시·도 권역별 관광개발계획 수립 연구용역 추진일정 ('15. 4월~'16. 4월, 문체부 지침)</li> </ul>
				연구개발비	190,000	87,300	
				민간위탁금	(×140,000) 1,129,800	-	
아시아 최고 관광도시 로의 도약	만족스러 운 관광 인프라 구축	주요 거점별 관광정보 센터 운영 활성화	여행자 편의시설 조성 공사 시설비 및 감리비 이월	계	1,357,783	368,090	<ul style="list-style-type: none"> <li>◦ 자치구 협의 및 지역 주민, 상인회, 전문가 등 이해관계자 의견 수렴 등으로 인해 사업 대상지가 하반기(8월)에 최종 확정</li> <li>◦ 실시설계 용역계약 체결 후 현재 용역 진행중(9~11월)</li> <li>◦ 용역 준공후 최종 검토를 통해 올해 안에 디자인 및 설계를 확정지을 수 있으나,</li> <li>◦ 공사, 감리 등 후속절차는 연내 추진이 불가능하므로 이월조치</li> </ul>
				사무관리비	118,600	-	
				민간위탁금	839,183	-	
				시설비	392,500	360,590	
				감리비	7,500	7,500	

(단위 : 천원)

정책사업	단위사업	세부사업	명시이월 내용	예산과목	2015 예산액	2015 이월액	이 월 사 유
아시아 최고 관광도시 로의 도약	서울만의 매력적인 관광자원 발굴 및 관광상품 개발	견지동 역사문화 관광자원 조성	지구단위 계획 변경구역 사업비 이월	계	300,000	300,000	<ul style="list-style-type: none"> <li>법난기념관 건립사업의 KDI 사업적성성 구역이 8월달에 완료되는 등 절차 지연으로 지구단위 계획 변경구역 추진 시기가 지연됨에 따라 이월조치</li> <li>'15년10~12월 중 사전절차 검토, 사업자선정 등을 통해 '16년 10월경까지 구역완료 예정</li> </ul>
				시 설 비	300,000	300,000	
프로스포 츠 활성 화 및 전 문 체육 육성	시민체육 공간확충	서남권 돔야구장 주변환경 개선	공사비 등	계	1,500,000	1,200,000	<ul style="list-style-type: none"> <li>돔구장 민원관련 인접 학교의 방음벽 설치를 위한 사업으로</li> <li>돔구장 소음측정('15.10.예정) 후 민원인(학교, 학부모 등)과 협의, 설계, 공사착공 등 절차 진행</li> <li>민원협의, 설계와 공사에 따른 절대 공기(주변학교 방학기간 동안 공사 시행) 필요로 2015년내 집행이 어려워 이월 함('16.3월 완공 예정)</li> </ul>
				시 설 비	1,430,000	1,130,000	
				감 리 비	60,000	60,000	
				시설부대비	10,000	10,000	
시민체육 및 국제 스포츠 진흥발전	시민체육 공간 확충	뚝섬승마장 리모델링	뚝섬승마장 리모델링 설계용역비	계	150,000	50,000	<ul style="list-style-type: none"> <li>뚝섬승마장 리모델링 실시설계 용역 '16년 시행 예정으로 2015년 내 집행이 어려워 이월함</li> </ul>
				시 설 비	150,000	50,000	
시민생활 체육 진흥발전	생활체육 인프라 확충	금호동 배수지 배드민턴장 조성지원	금호동 배수지 배드민턴장 조성지원	계	2,000,000	2,000,000	<ul style="list-style-type: none"> <li>금호동 배수지 배드민턴장 조성지원</li> <li>- 배수지 안전진단 결과 보수 보강이 필요하여 '16년 보수 보강 후 배드민턴장 조성 예정으로 이월조치</li> </ul>
				자 치 단 체 자 본 보 조	2,000,000	2,000,000	

(단위 : 천원)

정책사업	단위사업	세부사업	명시이월 내용	예산과목	2015 예산액	2015 이월액	이 월 사 유
시민생활 체육 진흥발전	생활체육 인프라 확충	생활체육 시설확충	월곡동 운동장 축구장 조성 등	계	11,596,000	7,825,223	<ul style="list-style-type: none"> <li>◦ 월곡동 운동장 축구장조성지원 (1,000,000)               <ul style="list-style-type: none"> <li>- 월곡동운동장이 암반에 위치하여 기본계획 용역(타당성조사 포함)에 따른 사업지연</li> </ul> </li> <li>◦ 북한산 인공 암벽장 조성 (1,000,000)               <ul style="list-style-type: none"> <li>- 환경부 및 국립공원관리공단과 부지 무상사용 협의 중</li> </ul> </li> <li>◦ 신내동 차량기지내 체육시설조성 (1,136,000)               <ul style="list-style-type: none"> <li>- 도시철도공사 소유부지로 토지 이용 협의 진행 중</li> </ul> </li> <li>◦ 살곶이 야구장 조명시설(520,000)               <ul style="list-style-type: none"> <li>- 설계 용역(11~12월) 후 동절기 공사 불가로 인해 연초 공사 착공 및 준공 예정('16.6월)</li> </ul> </li> <li>◦ 광장동 체육공원내 체육시설 (766,000)               <ul style="list-style-type: none"> <li>- 연말공사업체 계약 및 착공 후 내년도 준공예정('16.4월)</li> </ul> </li> <li>◦ 해누리체육공원 축구장 조성 (1,070,474)               <ul style="list-style-type: none"> <li>- 테니스장 폐쇄에 따른 목동유수지 테니스장 설치 연계로 사업지연</li> <li>- 설계 및 계약심사 등(11월), 12월 계약 체결이나 동절기 공사 불가로 이월</li> </ul> </li> <li>◦ 목동유수지 테니스장 조성 (382,749)               <ul style="list-style-type: none"> <li>- 목동행복주택 지구 지정 취소('15.7.27)후 사업 진행으로 지연</li> <li>- 설계 및 계약심사(11월)후 계약 체결(12월)예정이나 동절기 공사불가로 '16.3~6월 공사시행</li> </ul> </li> <li>◦ 동북권 체육시설 조성(300,000)               <ul style="list-style-type: none"> <li>- 사업계획수립 지연으로 연말 계약예정</li> </ul> </li> <li>◦ 강북구 종합스포츠타운 건립 타당성 조사(150,000)               <ul style="list-style-type: none"> <li>- 사업계획수립 지연으로 연말 계약예정</li> </ul> </li> <li>◦ 기타 생활체육시설 확충 (1,500,000)               <ul style="list-style-type: none"> <li>- 서남권 야구장, 축구장 건립을 위한 사전행정절차(도시계획변경, 부지사용협의 등) 진행중</li> </ul> </li> </ul>
				시 설 비	10,063,000	7,825,223	
				자 치 단 체 자 본 보 조	1,553,000	-	

(단위 : 천원)

정책사업	단위사업	세부사업	명시이월 내용	예산과목	2015 예산액	2015 이월액	이 월 사 유
시민체육 시설운영 및 관리	노후체육 시설개보 수	목동운동 장·신월 야구공원 시설 개·보수	목동종합운 동장 배수불량지 정비공사	계	4,000,000	1,307,000	◦ 공사 계약 및 발주 지연으로 향후 발주시 공사 내용 중 지연굴착 보수공정을 동절기에 기간단축하여 무리하게 시행할 경우 하자발생 등의 우려가 있어 사업을 이월하여 공사를 추진하고자 함
				시설비	330,000	330,000	
			목동빙상장 내진구조 보강공사		995,000	977,000	◦ 입찰공고 및 적격심사까지 시간이 소요되어 발주가 지연되고 있는 바, 공사 절대공기가 태부족하여 연내 공사 마무리가 불가능하므로 동절기 공사 진행을 위해 사업을 이월하여 추진하고자 함

○ 특별회계 : 2건 5,326백만원

(단위 : 천원)

정책사업	단위사업	세부사업	명시이월 내용	예산과목	2015 예산액	2015 이월액	이 월 사 유
					58,685,268	5,326,704	
시민체육 및 국제 스포츠 진흥발전	시민체육 공간확충	서남권 지역 돔야구장 건립	시설비 감리비 시설부대비	계	52,575,000	3,516,436	<ul style="list-style-type: none"> <li>◦ 안양천다목적 광장 조성 및 돔구장 부지 안전시설 보강 등 사업추진 예산</li> <li>◦ 하천점용허가에 따른 행정처리 기간과, 우기철 공사 중지 등 공사에 시행에 필요한절대 공기(설계 및 공사기간 최소 4개월 필요)부족으로 2015년내 집행이 어려워 이월함('16.3월 완공예정)</li> <li>◦ 구일역사와 돔구장 남측 미개설 도시계획도로의 포장('15. 3.월경)이 필요하여 시기상 2015년내 집행이 어려워 이월함</li> <li>※ 도기본 시행</li> </ul>
				시 설 비	51,315,000	3,251,736	
				감 리 비	1,130,000	250,000	
				시설부대비	130,000	14,700	
시민체육 및 국제스포츠 진흥 발전	서남권지역 돔야구장 건립 (교통대책 포함)	구일역사 성능개선 사업 (도시개발 특별회계)	시설비 감리비 시설부대비	계	6,110,268	1,810,268	<ul style="list-style-type: none"> <li>◦ 본 사업의 준공기한이 '16년 6월로서 예산을 명시이월하여 사업진행 공정에 맞추어 예산을 적기에 집행하고자 함</li> <li>◦ '15년 12월까지 명시이월 일부 집행예정 : 시설비 4,300백만원</li> </ul>
				시 설 비	4,645,838	345,838	
				감 리 비	984,900	984,900	
				시설부대비	479,530	479,530	

## 다. 주민참여예산사업

- 주민참여예산은 「지방재정법」 제39조 및 동 법 시행령 제46조7)에 근거하여 예산편성과정의 민주성과 투명성을 제고하는 제도로 2016년 서울시 주민참여예산은 8개 분야 524개 사업, 498억원이 선정되었으며 그 중 관광체육국 소관은 20개 사업, 22억 8,400만원으로 2015년 6개 사업, 10억 5,000만원에 비해 사업수는 30%, 사업비는 45.97% 증가했음.

---

### 7)• 「지방재정법」 제39조 (지방예산편성과정에 주민참여)

- ① 지방자치단체의 장은 대통령령으로 정하는 바에 따라 지방예산 편성 과정에 주민이 참여할 수 있는 절차를 마련하여 시행하여야 한다.
- ② 지방자치단체의 장은 제1항에 따라 예산 편성 과정에 참여한 주민의 의견을 수렴하여 그 의견서를 지방의회에 제출하는 예산안에 첨부할 수 있다.

### • 「지방재정법시행령」 제46조 (지방예산 편성과정에의 주민참여 절차)

- ① 법 제39조의 규정에 의한 지방예산 편성과정에 주민이 참여할 수 있는 방법은 다음 각 호와 같다.
  - 1. 주요사업에 대한 공청회 또는 간담회
  - 2. 주요사업에 대한 서면 또는 인터넷 설문조사
  - 3. 사업공모
  - 4. 그 밖에 주민의견 수렴에 적합하다고 인정하여 조례로 정하는 방법
- ② 지방자치단체의 장은 제1항의 규정에 의하여 수렴된 주민의견을 검토하고 그 결과를 예산편성시 반영할 수 있다.
- ③ 그 밖에 주민참여 예산의 범위·주민의견수렴에 관한 절차·운영방법 등 구체적인 사항은 지방자치단체의 조례로 정한다.

## 2016년 주민참여예산 사업현황

(단위 : 백만원)

연번	사업명	사업비	주요내역	자치구
	<b>계</b>	<b>2,289</b>		
<b>관광사업과</b>				
1	다국어 관광안내표지판 설치	5	힐튼호텔 앞 관광안내표지판	서대문구
<b>체육진흥과</b>				
2	광진구 아차산 배수지 체육공원 테니스장, 정구장 인조잔디 교체	160	◦ 테니스장 및 정구장 인조잔디 교체	광진구
3	동대문구 이문체육문화센터 보수	180	◦ 외벽 및 옥상보수	동대문구
4	동대문구 체육관 천장 누수공사	20	◦ 천정 방수공사	동대문구
5	도봉구 창동문화체육센터 개선	360	◦ 공연장 좌석 등 교체	도봉구
6	서대문 체육회관 수영장 시설 개선	200	◦ 수영장 천정의 구조물 교체	서대문구
7	서대문체육회관 난간 개선	70	◦ 3층, 4층 복도 난간 설치	서대문구
8	강서구민올림픽체육센터 시설 개선	300	◦ 벽면 보수, 샤워장 및 화장실 바닥 공사	강서구
9	구로구민체육센터 수영장 개선	200	◦ 수영장 타일공사	구로구
10	영등포구 당산배드민턴장 개선	50	◦ 탄성포장재 바닥 설치	영등포구
11	동작구민체육센터 시설 개선	190	◦ 강화마루 교체	동작구
12	관악구민운동장 시설 개선	55	◦ 농구장, 배구장 우레탄 바닥공사, 농구대 및 운동기구 교체	관악구
13	관악구민체육센터 안내데스크 개선	20	◦ 안내데스크 개선	관악구
14	관악구 신림체육센터 진입로 정비	7	◦ 진입로 계단 설치	관악구
15	서초구 반포종합운동장 인라인장 조성	248	◦ 인라인 전용 공간 조성	서초구
16	서초구 반포종합운동장 실내 배드민턴장 보수	14	◦ 실내배드민턴장 매트 및 이동식 배드민턴 코트 설치	서초구
17	서초구 방배배수지 체육공원 풋살장 인조잔디 교체	47	◦ 풋살장 인조잔디와 충진재 교체	서초구
18	서초구 양재 근린공원 축구장 개선	23	◦ 축구장 펜스 교체	서초구
19	송파구 성내천테니스장 조명시설 개선	35	◦ 조명탑 교체, 제세동기 등 안전장비 설치	송파구
20	강동구민회관 노후시설 개선	100	◦ 방음 및 도색 공사 등	강동구

□ 다국어 관광안내표지판 설치(사업별 설명서 115쪽)

- 서대문구 힐튼호텔 앞 관광안내표지판에 다국어(한·영·중·일)표기 및 표준디자인 적용 등으로 정비하고자 하는 “다국어 관광안내표지판 설치”는 관광사업과 소관 주민참여 예산으로 500만원이 신규로 편성됨.

□ 예산(안) 총괄

(단위 : 천원)

구 분	2014년 예산액	2015예산액 (A)	2016예산(안) (B)	증감 (B-A)	(B-A)*100/A
계	(x-)	(x-)	(x-) 5,000	(x-) 5,000	(x-)
자치단체 자본보조	(x-)	(x-)	(x-) 5,000	(x-) 5,000	(x-)

- 동 사업은 2016 참여예산 구 지역사업으로 선정되어 서대문구에 보조금을 지급한 후 자치구 자체 사업계획에 의거 계약을 체결하여 진행되는 사업이나 관광사업과 내에 ‘다국어 관광안내 표지판 설치’사업이 있음에도 불구하고 예산과의 지시에 의해 신규로 별도 사업으로 편성된 것임.

□ 생활체육시설 기능개선(사업별 설명서 295쪽)

- 지역 주민의 공공체육시설에 대한 시설개선 요구에 따라 이를 통해 서비스의 질적 향상을 도모하고자 하는 “생활체육시설 기능개선”은 체육진흥과 소관 주민참여 예산으로 전년 대비 117%인 12억 2,900만원이 증액된 22억 7,900만원이 편성되었음.

□ 예산(안) 요구내역 및 산출근거

과 목 구 분	세부 산출내역
자치단체자본보조	<ul style="list-style-type: none"> <li>○ 광진구아차산배수지 체육공원 테니스장, 정구장 인조잔디 교체 : 160,000천원</li> <li>○ 동대문구 이문체육문화센터 보수 : 180,000천원</li> <li>○ 동대문구체육관 누수공사 : 20,000천원</li> <li>○ 도봉구 창동 문화체육센터 개선 : 360,000천원</li> <li>○ 서대문체육회관 수영장 개선 : 200,000천원</li> <li>○ 서대문체육회관 난간 개선 : 70,000천원</li> <li>○ 강서구민올림픽체육센터 개선 : 300,000천원</li> <li>○ 구로구민체육센터 수영장 개선 : 200,000천원</li> <li>○ 영등포구 당산배드민턴장 개선 : 50,000천원</li> <li>○ 동작구민체육센터 강화마루 교체 : 190,000천원</li> <li>○ 관악구민운동장 시설 개선 : 55,000천원</li> <li>○ 관악구민체육센터 안내데스크 개선 : 20,000천원</li> <li>○ 관악구 신림체육센터 진입로 정비 : 7,000천원</li> <li>○ 서초구 반포운동장 인라인장 조성 : 248,000천원</li> <li>○ 서초구 반포종합운동장 실내 배드민턴장 보수 : 14,000천원</li> <li>○ 서초구 방배배수지 체육공원 풋살장 인조잔디 교체 : 47,000천원</li> <li>○ 서초구 양재근린공원 축구장 개선 : 23,000천원</li> <li>○ 송파구 성내천 테니스장 조명시설 개선 : 35,000천원</li> <li>○ 강동구민회관 노후시설 개선 : 100,000천원</li> </ul>

## 라. 3개 체육회 예산안

### □ 서울특별시체육회 육성(사업별 설명서 186쪽)

- 서울특별시체육회 육성은 전년대비 1.9%인 2억 300만원이 감소한 100억 3,700만원이 편성되었는데 증감율을 비교하여 보면, 대부분의 세부 사업이 전년도와 큰 차이 없이 편성되었으나, “국제스포츠 대회 등 개최” 사업의 경우, 전년대비 66.7%인 1,000만원이 증액되어 2,500만원으로 편성됨.

### □ 예산(안) 요구내역 및 산출근거

과 목 구 분	2015년 본예산	2016년 예산(안)	증감사유
서울 - 북 경	15,000 -선수단항공료 8,400천원 -선수단경기복, 단복 4,000천원 -대회준비비(특식, 격려) 2,600천원	25,000 - 선수단체재비 6,000천원 -선수단숙식비 12,500천원 -대회준비비, 통역비 6,500천원	- 하얼빈국제교류대회 (파견→초청)체재비,운영비 10,000천원 증액

- 동 사업은 동계종목 스포츠교류를 통한 도시간 우호증진과 양 도시 선수단 경기력 향상을 도모하기 위한 사업으로 '16년에 하얼빈의 선수들을 초청하여 기술 및 정보공유로 인한 체육발전을 극대화하고 '18년 평창동계올림픽을 앞두고 우수선수 발굴 및 동계종목 육성에 이바지하고자 하는 것임.

□ 서울특별시체육회 육성 2016년도 예산(안)

(단위 : 천원)

구 분	2014결산	2015예산(A)	2016예산(안)(B)	증감(B-A)	증감율
서울시체육회 육성	9271,972	10,205,587	9,998,767	206,820	△2.1%
민간단체 법정교부금	2,731,874	2,962,987	3,016,532	53,545	1.8%
인건비	1,461,160	1,665,582	1,722,837	57,255	3.4%
기본경비	281,834	300,330	296,620	△3,710	△1.2%
청사관리비	988,880	997,075	997,075	0	0.0%
민간경상사업보조	6,540,098	7,242,600	6,982,235	△260,365	△3.6%
전국(동계)체육대회 참가	3,362,815	3,778,466	3,695,266	△83,200	△2.2%
시장기(배)대회 참가	146,353	162,300	162,300	0	0.0%
체육활성화 사업	257,785	301,049	299,049	△2,000	△0.7%
체육유공자 포상	15,885	17,000	17,000	0	0.0%
학교체육진흥	372,871	475,025	435,125	△39,900	△8.4%
국제체육행사 지원	811,954	793,780	757,715	△36,065	△4.5%
가맹경기단체 지원	526,370	670,000	610,800	△59,200	△8.8%
국내체육행사 지원	42,427	50,000	50,000	0	0.0%
희망서울스포츠클럽 운영	160,878	179,980	179,980	0	0.0%
국제스포츠대회등 개최	42,760	15,000	25,000	10,000	66.7%
광장스케이트장 운영	800,000	800,000	750,000	△50,000	△6.3%

□ 서울시 장애인체육회 육성(사업별 설명서 192쪽)

- 서울시 장애인체육회 육성은 전년대비 3.3%인 2억원이 감소한 58억 3,500만원이 편성되었는데 인건비를 제외한 대부분의 세부사업 예산이 동결되어 편성됨.

□ 예산(안) 요구내역 및 산출근거

과 목 구 분	2015년 본예산	2016년 예산(안)	증감사유
민간경상사업 보 조	200,000	0	사업종료

- “노후장비 교체 지원” 사업은 단년도 편성예산으로써 가맹단체(소속선수)의 수요조사를 통해 전국체육대회 정식종목 중 부족한 경기용품을 우선으로 구입하되, 전문체육위원회 심의를 통해 추진하는 사업으로 ‘15년도에 완료됨에 따라 사업이 종료되어 2억원이 감액 편성됨.
- ‘15.9.1 발의한 이해경 의원의 「서울특별시 직장운동경기부 설치 및 운영에 관한 조례 일부개정조례안」에 따르면 스포츠를 통한 장애인의 건강증진과 건전한 여가생활을 진작시켜 우수선수 발굴 및 양성으로 경기력을 향상시키고자 장애인직장운동경기부의 종목을 신설하고 인원을 10명 확대(인건비 추가 소요예산 5억 6,000만원)하는 개정안이 12월 17일 상정 예정이므로 예산안 심의시에 함께 검토가 필요함.

□ 서울특별시 장애인체육회 육성 2016년도 예산(안)

(단위 : 천원)

구분	사 업 명	2014예산	2015예산 (A)	2016예산(안) (B)	증감 (B-A)	증감율	비 고(A, B)
<b>합 계</b>		(×30,000) 4,502,750	(×29,000) 6,035,587	(×0) 5,835,000	(×△29,000) △200,587	(×△100) △3.32	
민간단체 법정운영 비보조	민간단체법정운영비보조 계	1,121,150	1,184,059	1,212,472	28,413	2.40	28,413천원 증액(인건비)
	인 건 비	763,400	807,959	836,372	28,413	3.52	급여인상분 및 호봉상승분(2.4%) 반영
	기 본 경 비	357,750	376,100	376,100	0	0	
민간경상사업 보조	민간경상사업보조 계	(×30,000) 3,381,600	(×29,000) 3,951,528	(×0) 3,722,528	(×△29,000) -229,000	(×△100) △5.80	229,000천원 감액 (노후장비교체지원, 국민체육진흥기금)
	<b>소계(전문체육사업)</b>	<b>1,936,600</b>	<b>2,495,628</b>	<b>2,295,628</b>	<b>△200,000</b>	<b>△8.01</b>	<b>△200,000천원 삭감</b>
	동계전국장애인체육대회 참가	125,000	125,000	125,000	0	0	동결
	하계전국장애인체육대회 참가	990,000	990,000	990,000	0	0	동결
	경기지도자 운영	0	158,628	158,628	0	0	동결, '15년 신규 중목지도자운영사업
	전국대회 개최 및 참가 지원	310,000	310,000	310,000	0	0	동결
	가맹단체 육성 지원	186,600	222,000	222,000	0	0	동결
	전문체육활성화지원	5,000	0	0			'15년 경기지도자운영으로 통합
	장애인체육 유공자 포상	25,000	25,000	25,000	0	0	동결
	서울국제휠체어마라톤대회개최	220,000	220,000	220,000	0	0	동결
	국제 스포츠 교류사업	35,000	35,000	35,000	0	0	동결
	전국장애학생체육대회 참가	0	170,000	170,000	0	0	동결, 전문체육사업 성격으로 '15년 생활체육사업에서 변경
	서울장애인휠라임대회개최	40,000	40,000	40,000	0	0	동결
	노후장비 교체 지원	0	200,000	0	△200,000	△100	노후장비교체지원삭감 200,000천원
	<b>소계(생활체육사업)</b>	<b>(×30,000) 1,445,000</b>	<b>(×29,000) 1,455,900</b>	<b>(×0) 1,426,900</b>	<b>(×△29,000) △29,000</b>	<b>(×△100) △2.03</b>	<b>국민체육진흥기금 지원금감액 (×29,000천원)</b>
	전국생활체육대축전 참가	30,000	30,000	30,000	0	0	동결
	서울시장장애인생활체육대회 개최	(×30,000) 195,000	(×29,000) 194,000	(×0) 165,000	(×△29,000) △29,000	(×△100) △14.95	국민체육진흥기금 지원금감액 (×29,000천원)
	어울림종합체육대회 개최	50,000	50,000	50,000	0	0	동결
	시장배생활체육전국대회 개최	50,000	50,000	50,000	0	0	동결
	생활체육동호인대회 개최지원	30,000	30,000	30,000	0	0	동결
	찾아가는 생활체육서비스	650,000	700,000	700,000	0	0	동결
	생활체육교실등 운영	150,000	200,000	200,000	0	0	동결
	생활체육봉사단 운영	5,000	5,000	5,000	0	0	동결
	구장애단체육성	110,000	146,400	146,400	0	0	동결
	어깨동무체험교실사업	5,000	50,500	50,500	0	0	동결
	전국장애학생체육대회 참가	170,000	0	0	0	0	전문체육사업 성격으로 '15년 생활체육사업에서 변경
	민간 위탁금	민간위탁금 계	870,000	900,000	900,000	0	0
휠체어농구단 운영		610,000	610,000	610,000	0	0	동결
탁구단 운영		260,000	290,000	290,000	0	0	동결

□ 생활체육진흥(사업별 설명서 247쪽)

- 생활체육진흥은 전년대비 1.6%인 9,300만원이 감소한 56억 6,100만원이 편성되었는데 그 중 “생활체육홍보캠페인전개”는 전년대비 73.7%인 7,000만원이 감소한 2,500만원으로 편성되었음.

□ 예산(안) 요구내역 및 산출근거

과 목 구 분	2015년 본예산	2016년 예산(안)	증감사유
민간경상사업 보 조	95,000	25,000	홍보기자단 축소 온라인홍보, 일간지 지면 광고 축소

- 동 사업은 온라인·오프라인을 통한 통합적인 생활체육 홍보캠페인을 전개하여 서울시민에게 다양한 정보와 생활체육 서비스를 제공하고 더불어 생활체육의 접근성을 강화하고자 하는 사업으로 별도의 홍보 캠페인을 하기 보다는 생활체육 동호인이나 시·구종목별 연합회의 인원을 통한 자체 홍보효과가 있어 홍보기자단을 축소하고 온라인매체(SNS, 블로그), 일간지 지면 광고 등 전반적인 홍보비용을 축소함에 따라 2,500만원을 편성한 것임.

□ 서울특별시 생활체육회 육성 2016년도 예산(안)

(단위 : 천원)

구 분	2014결산	2015예산(A)	2016예산(안)(B)	증감 (B-A)	증감율
<b>생활체육진흥</b>	(×65,647) 5,185,837	(×65,647) 5,754,097	(×65,647) 5,660,934	(×0) △93,163	(×0) △1.6
<b>시책추진업무추진비</b>	3,553	3,600	7,000	3,400	94.4
<b>사무관리비</b>	0	0	50,000	50,000	신설
<b>민간단체 법정교부금</b>	1,375,362	1,572,717	1,647,154	74,437	4.7
인건비	(×57,145) 1,044,872	(×57,145) 1,193,540	(×57,145) 1,262,154	68,614	5.7
기본경비	(×8,502) 330,490	(×8,502) 379,177	(×8,502) 385,000	5,823	1.5
<b>민간경상사업보조</b>	3,806,922	4,177,780	3,956,780	△221,000	△5.3
지역스포츠클럽활성화지원	351,600	360,000	360,000	0	0
구종목별대회지원	430,930	450,500	450,500	0	0
종목별전국대회개최지원	176,245	210,000	210,000	0	0
시종목별대회개최지원	305,088	337,000	337,000	0	0
종목별동호인클럽운영지원	638,495	696,480	696,480	0	0
정보제공시스템운영	119,696	120,000	120,000	0	0
자원봉사단운영	3,062	8,000	8,000	0	0
생활체육홍보캠페인전개	24,635	95,000	25,000	△70,000	△73.7
생활체육지도자선진지탐방	49,189	50,000	50,000	0	0
전국생활체육대축전 참가	315,817	351,000	200,000	△151,000	△43.0
생활체육회원단체역량강화	40,000	165,300	165,300	0	0
서울명산트레킹	83,880	150,000	150,000	0	0
서울시민등산학교	100,000	100,000	100,000	0	0
생활체육지도자역량강화교육	52,703	60,000	60,000	0	0
유아축구주말리그전	165,673	172,500	172,500	0	0
건강서울생활체육위크숍	19,523	14,000	14,000	0	0
생활체육지도자 및 우수자치 구생활체육회 성과평가	48,000	48,000	48,000	0	0
체육클럽활성화	69,123	130,000	130,000	0	0
종목별생활체육국제교류지원	30,671	100,000	100,000	0	0
생활체육캠프	26,141	60,000	60,000	0	0
어린이야구교실운영	260,539	300,000	300,000	0	0
종합형스포츠클럽공모사업	0	50,000	50,000	0	0
태권도시범단운영	94,668	150,000	150,000	0	0
국제청소년체육교류지원	138,175	0	0	0	0
생활체육캠프(스키,스케이팅)	72,537	0	0	0	0
서울시생활체육대축제	33,350	0	0	0	0
뉴스포츠보급사업	157,182	0	0	0	0
전국배드민턴서울대회개최	0	0	0	0	0

## 마. 서울시설관리공단 3개 위탁운영시설 예산안

### □ 서울월드컵경기장 위탁운영(사업별 설명서 215쪽)

- 서울월드컵경기장 위탁운영은 전년대비 16.6%인 20억 6,100만원이 감소한 103억 9,400만원이 편성되었는데, 일반 운영비의 건축물 정밀점검 용역은 3년마다 하는 것으로서 '16년 예산안에서는 편성되지 않았고 소모품비는 청소인력이 서울시설관리공단 직영으로 운영됨으로써 청소소모품비가 감소 편성되었음.

또한 '15년 예산안 심의과정에서 지적<sup>8)</sup> 받았지만 편성되었던 음향설비 개선, 회원실(스카이박스)개선 등의 수선유지비가 15억 6,700만원이 감액된 13억 4,600만원으로 편성됨.

---

8) 지적사항: 맥킨지·삼일회계법인 컨소시엄의 시정 주요 분야 컨설팅('13.3 ~ '14.2)결과에 따라 '14.8.12 시장과 시설공단 이사장이 성과목표의 110% 이상 성과 달성 시 100% 초과분의 50%를 '15년 예산편성 시 추가 사업비로 편성할 수 있다는 내용의 경영성과 계약을 체결에 대하여 목표달성에 따른 성과재원을 '15년 예산안에 편성한 사항

□ 예산(안) 요구내역 및 산출근거

(단위 : 천원)

과 목 구 분		2015년 예산	2016년 예산(안)	증감	증감사유
총 계		12,255,889	10,394,306	△1,861,583	-
민 간 위탁금	소 계	12,201,889	10,371,806	△1,830,622	-
	인 건 비	3,478,238	3,626,812	148,574	급여인상분 3.0%, 호봉승급분 1.4% 등
	퇴 직 급여	476,296	479,945	3,649	인건비 증가분 반영
	일반운영비	1,093,758	971,312	△122,446	건축물 정밀점검 용역 및 소모품 감액 등
	여 비	16,680	16,680	-	-
	업무추진비	570	570	-	-
	재 료 비	95,000	95,000	-	-
	연구개발비	54,000	4,000	△50,000	축구문화관 타당성 용역 감액 등
	복리후생비	999,617	999,168	△449	인건비 증가분 반영
	교육훈련비	61,856	11,856	△50,000	국외연수교육 감액 등
	수선유지비	2,913,173	1,346,400	△1,566,773	음향설비 개선 감액 등
	동 력 비	749,830	849,830	100,000	2015년 예산 감소정
	행사홍보비	360,400	53,400	△307,000	민간협치 시민참여 프로그램 감액 등
	관서운영비	15,560	15,560	-	-
	성 과 급	293,014	432,499	139,485	2015년 예산 감소정
	위탁관리비	377,311	192,620	△184,691	홍보관 및 조경시설 유지관리 감액 등
	일반보상금	49,019	50,801	1,782	공익요원급여 등 인상
	포 상 금	1,000	1,000	-	-
	배 상 금	1,200	1,200	-	-
	예 비 비	3,523	3,153	△370	직접관리비의 0.03%
간접관리비	1,161,844	1,220,000	58,156	전년대비 5% 증액	
민 간 대 행 사업비	소 계	54,000	22,500	△31,500	-
	차량운반구	22,000	18,000	△4,000	청소트럭 대체 감액 등
	공기구비품	32,000	4,500	△27,500	근무환경 개선 물품 감액 등

□ 서남권 돛구장 위탁운영(사업별 설명서 219쪽)

- 서남권 돛구장 위탁운영은 전년대비 158%인 42억 1,200만 원이 증가한 68억 7,800만원이 편성되었는데,

서남권 돛구장이 '15.9.15 준공되어 서울시설공단이 위탁을 맡아 운영을 했던 기간 4개월분만 편성된 것으로 그 중에서도 운영인력이 위탁사업자 선정 시 서울시설공단에서 시장에게 보고('15.3.27)한 자료에 따르면 총 인원 54명 중 일반직 15명으로 운영하는 것으로 제안하였으나 2015년 제1회 추가경정 예산안에서는 총 인원 54명 중 일반직이 8명이 늘어난 23명으로 편성하였고, '16년 예산안에서는 총 인원 5명이 늘어난 59명, 일반직이 시장에게 보고한 시점에서 10명이 늘어난 25명의 예산을 편성코자 함.

□ 서남권 돛구장 인원 증감

구분	인원
2015.3.27. 위탁자 선정 시	총 54명(일반직 15명, 공무원 39명)
2015년 제1회 추가경정예산안	총 54명(일반직 23명, 공무원 31명)
2016년 예산안	총 59명(일반직 25명, 공무원 34명)

이는 결국 서남권 돛구장의 조기 안정화 및 효율적인 관리·운영을 기하고자 서울월드컵경기장, 장충체육관 등 인수·운영 경험 등을 보유한 서울시설관리공단 역시 운영준비 전반에 준비 소홀과 계획성 부족을 나타내는 부분으로 볼 수 있음.

## □ 예산(안) 요구내역 및 산출근거

※'15년 사업기간은 준공후~15.12.31까지로 연간예산 증감 비교가 힘들

(단위 : 천원)

과목구분		2015년 예산	2016년 예산(안)	증 감	증감사유
총계		2,665,687	6,877,723	4,212,036	2015년은 4개월분 - 준공(2015.9.15)
	소계	2,178,843	6,809,223	4,630,380	-
민 간 위 탁 금	인건비	775,833	2,214,703	1,438,870	인력 59명, 급여인상분 3% 반영
	퇴직급여	104,386	290,324	293,869	인건비 지급기간 증가분 반영(4월>12월)
	일반운영비	236,211	648,696	412,485	건축물 정밀점검 용역 등
	여비	5,560	16,680	11,120	-
	업무추진비	570	570	0	KBO, KBA, 문화/예술단체, 지역경제 등 다양한 기관들간의 협력 추진
	재료비	10,000	35,000	25,000	그라운드 인조잔디 보수자재 및 건축 등
	연구개발비	4,000	4,000	0	고객만족도조사 용역비
	복리후생비	225,637	483,955	258,318	인건비 지급기간 증가분 반영(4월>12월)
	교육훈련비	11,296	29,931	18,635	직무교육 및 유사시설 연수교육
	수선유지비	190,000	199,585	9,585	건축물안전시설유지보수, 안내사인물 보수 등
	동력비	320,856	1,787,460	1,466,604	전기, 가스, 상하수도비
	행사홍보비	201,890	32,175	△169,715	2015년 개장식 행사 감액
	관서운영비	6,200	10,520	4,320	-
	성과급	82,004	155,424	73,420	보수월액 200%
	위탁관리비	4,400	106,000	101,600	전광판, 승강기유지보수 등
	일반보상금	0	10,000	10,000	시민모니터, 자원봉사 등
	포상금	0	1,000	1,000	서울월드컵경기장과 유사수준
	배상금	0	1,200	1,200	서울월드컵경기장과 유사수준
	예비비	0	3,000	3,000	-
	간접관리비	0	779,000	779,000	공단본사 지원부서(총무,안전관리, 인사 등) 간접관리비
민간대행 사업비	소계	486,844	68,500	△418,344	-
	차량운반구	86,530	35,000	△51,530	기본차량(청소트럭 등) 2015년 구매로 감액
	공기구비품	400,314	33,500	△366,814	기본장비(그라운드 관리장비, 청소장비 등) 2015년 구매로 감액

□ 장충체육관 위탁운영(사업별 설명서 222쪽)

- 장충체육관 위탁운영은 전년대비 24.8%인 5억 8,600만원이 감소한 17억 7,700만원이 편성되었는데, 리모델링 준공에 따른 하자기간 적용으로 인한 시설물 유지비가 1억 3,000만원 감액되고, 체력단련시설이 5회 유찰('14.12~'15.5, 당초 예정가격 141,925천원 → 5회 유찰 예정가격 : 99,348천원 (30%감))됨에 따라 조성하고자 했던 인공암벽장 역시 기본 구조물(골조) 준치로 인한 공간활용이 떨어지고 인공암벽 조성 비용(4억 3,700만원)이 과다하게 추정됨에 따라 편성되었던 사업비 2억 6,500만원이 감액된 것임.

□ 체력단련장 등 운영을 위한 사업자 유치 어려운 사유

- 2014. 12월 ~ 2015. 5월까지 지속적 유치 노력에도 불구하고 공간 및 구조적 형태 등에 따른 유찰(5회)로 현재 공실상태
  - ▶ 당초 예정가격 : 141,925천원 → 5회 유찰 예정가격 : 99,348천원(30% 감)
- 유찰 사유 및 헬스장 운영자 의견
  - 현재 내부 구조가 반듯한 형태가 아닌 굴곡형태 및 중간에 대형 기둥이 있어 활용도에 문제가 있음
  - 장충체육관 인근 1~2km 범위내 공공 대형 헬스장 및 저가 민간 헬스장 다수(9개소)로 이용 고객유치 어려움 등 사업성 및 경쟁력 약화
  - 공간 협소로 남녀 이용자 탈의실 및 라커 등 공간 확보 어려움 및 다수 이용자 동시 이용시 혼잡, 이용 불편
  - 고가 임대료 이외에 별도의 관리비 등 고려시 적자 운영 예상
  - 또한 대부분의 헬스장이 지상에 위치한 것에 비해 지하에 위치하고 있으며, 장충체육관 각종 대관 경기 및 행사시 주차공간 등 부족

□ 예산(안) 요구내역 및 산출근거(전년대비하여 과목별 작성)

(단위 : 천원)

과 목 구 분		2015년 본예산	2016년 예산(안)	증감	증감사유
총 계		2,362,954	1,776,886	△586,068	-
민 간 위 탁 금	인 건 비	649,459	704,529	55,070	급여인상분 3.0% 반영
	퇴 직 급 여	74,312	36,857	△37,455	-
	보험부담금	74,120	79,545	5,425	인건비 증가분 반영
	일반운영비	288,286	137,030	△151,256	일숙직수당 및 기타 소모품 감액 등
	여 비	6,930	6,930	-	
	업무추진비	1,000	950	△50	예산편성지침에 따라 5% 감액
	자 재 비	6,000	6,000	-	-
	조 사 비	3,000	3,000	-	-
	복리후생비	130,999	128,183	△2,816	학비보조금 및 피복비 감액 등
	교육훈련비	3,207	4,559	1,352	사이버교육 증가분 반영
	수선유지비	385,000	100,650	△284,350	인공암벽장 수선비 감액 등
	동 력 비	350,851	306,388	△44,463	에너지절감 반영 등
	행사운영비	76,630	6,703	△69,927	개장식 비용 감액 등
	정원업무비	1,440	1,520	80	6명→7명(공무직 1명 증가분 반영)
	부서업무비	4,200	4,200	-	-
	성 과 급	82,334	79,994	△2,340	인건비 증가분 반영(보수월액 200%)
	위탁관리비	10,400	0	△10,400	수선유지비로 과목변경 편성
	보 상 금	16,608	1,240	△15,368	공익근무요원 보상금 전액 삭감
	배 상 금	1,200	1,200	-	-
	예 비 비	7,070	0	△7,070	-
간접관리비	167,408	167,408	-	공단 본부 공통경비 반영	
민간대행 사업비	수탁자산취득비	22,500	0	△22,500	'15년 신규사업관련 일괄구매로 '16년 미편성

## 바. 총괄 검토의견

- 2016년도 서울특별시 일반회계 세출예산안은 전년 대비 5.0% 증가했는데 관광체육국 소관 예산안은 1,813억 8,100만원으로 전년 대비 28.5% 줄어들어 서울시 전체예산안(총계규모 기준)에서 차지하는 비중이 2015년 0.96%에서 2016년 0.66%로 하락했음.
- 관광체육국 소관의 2016년도 예산안에는 15건의 신규사업이 반영되었고 그 중 관광분야는 주민참여 1건, 일반사업 2건, 체육분야는 주민참여 1건, 100회 전국체전 대비 3건, 일반사업 7건으로 구성되어 있음.
- MICE 사업의 경우, “MICE 유치 및 개최지원”, “MICE 민관협력 지원 및 네트워크”, “MICE 해외특화홍보 및 프로모션”, “서울 대표 MICE 육성”, “MICE 인력양성 및 고용촉진” 등 총 5개 사업에서 ‘16년에는 통·폐합으로 “서울 대표 MICE 육성”사업이 폐기되고 사업의 목적 및 성격과 맞지 않아 세부 내역이 변경되는 일이 지속적으로 발생한다는 점을 미루어 보아

2018년까지 MICE 개최 세계 3위를 목표로 두고 있는 시점에서 서울이라면 대표적으로 떠오르는 MICE가 없다는 점, 사업마다 성격이 모호하다는 점은 아직도 정교한 운영계획 수립이 되지 않고, 서울시내에서도 관광체육국, 경제본부로 이원화되어 있어

예산의 낭비요인이 될 수도 있다는 것을 반증하는 것임. 이에 면밀한 계획을 세워 목표에 진취적으로 도달함과 동시에 예산을 효율적으로 편성·집행 할 수 있도록 해야 할 것임.

- 서남권 돛구장은 교통환경 개선을 위한 시 역점정책으로 구일역의 또 다른 출입구와 주차장 설치 등의 타당성을 조사하기 위해 예산이 편성된 바,

최근 언론에 보도된 내용에 따른 결과 3개 분야 건축(비좁은 좌석, 가파른 경사), 부대시설(전광판, 보행광장), 교통분야(주차장 협소, 대중교통 접근성) 등에서 문제가 제기됨에도 불구하고 '16년 예산안에는 교통분야만 편성된 바, 집행기관은 건립 과정에서 계획변경을 거듭하며 비용이 눈덩이처럼 불어났던 오류를 사후 보완과정에서도 되풀이 하지 않기 위해서는 보다 치밀한 계획을 수립할 필요가 있음.

또한 야구장으로서의 정체성을 확립하고 스포츠와 문화가 공존할 수 있는 복합공간으로서 활용률을 극대화하며 시민이 상시 이용(참여)할 수 있는 공간, 지역상권 활성화 될 수 있는 방안을 마련하도록 함은 물론 국내에 처음으로 시도하는 돛 야구장 사업이므로 지역주민, 프로야구, 아마추어 야구 등 이해관계자들이 모두 만족할 수 있는 방법을 모색하고 전폭적인 지원과 노력이 필요할 것으로 사료됨.

- 여가스포츠팀 신설로 인해 편성되는 4개의 사업(찾아가는 직장 체육 프로그램 운영, 직장인스포츠 리그 운영, 여성축구 리그전 및 풋살대회 개최, 가족스포츠 학교 운영)은 신규 사업인 만큼 리스크를 줄이기 위해 노력은 하나 장소와 시간에 구애받지 않고 대중이 많이 모이는 시간에 체육을 촉진시키고자 하는 사업으로써 수요를 예측하기 어렵고, 홍보 면에서도 어떻게 이루어져야 할지 이해하기 어려운 점이 있으므로 사업계획과 예산 전반에 대한 점검이 필요할 것으로 보임.
  
- 주민참여예산의 경우 「지방재정법」과 「서울특별시 보조금관리조례」 및 시행규칙의 범위를 넘어 주민이 제안한 사업이라기보다 구청별로 필요한 구의 예산사업을 반영하거나, 다른 구와의 형평성의 차원에서 문제가 되는 사업 등으로 구성되어 매년 지적을 받음에도 불구하고 개선이 되지 않고 있다는 것은 문제가 아닐 수 없음.

또한 전년도까지 각각 나열되었던 주민참여 예산은 매년 사업이 상이하야 단위(개별)사업명으로 하면 자료 관리 등 연속성에 혼돈이 발생하여 2016년부터는 “생활체육시설 기능개선사업”으로 사업을 통일하게 된 바, 지원 필요성과 재정부담 정도, 관광체육국 편성사업과의 중복 여부, 사업의 실효성 등을 고려해 진정한 주민들이 참여한 사업에 편성될 수 있도록 노력해야 될 것으로 사료됨.

- 마지막으로 서울시 예산은 사람이 중심인 서울, 시민이 행복한 서울을 구현하기 위해서 모든 재정역량을 집중하는 민생활력 예산이며, '15.7.1. 관광체육국이 신설되어 서울관광객, 외래관광객 2,000만 시대에 대비해서 관광매력도시를 만들기 위한 서울 관광 콘텐츠 발굴, 생태계 기반강화, MICE 산업 육성을 통한 고부가가치산업, 관광산업 육성 및 시민건강과 직결되는 스포츠를 통해 활기 넘치는 건강도시를 구현하고자 하는 서울시 중기 지방재정계획에도 불구하고 지속적으로 예산이 감소되는 것은 문제가 아닐 수 없음.

# 체육진흥기금운용계획안

## 가. 개요

- 체육진흥기금은 2001년 「지방자치법」 제142조 및 「서울특별시 체육진흥기금 설치운용에 관한 조례」에 근거하여 운용하고 있으며,

2001년부터 2009년까지 매년 일반회계에서 50억원을 적립한 이래 일반회계 출연 없이 기금의 운용으로 인한 수익금만으로 재원을 조성함으로써 기금의 이자수입이 기금을 처음 집행한 2011년 23억원 이후 지속적으로 감소하여 2014년 16억원 규모까지 줄어들어 기금의 당해연도 조성액보다 집행액이 많아 기금재원이 불안정한 상태를 보이다가

2015년 10월 20일 조례 개정을 통해 잠실야구장 광고권 수입 중 상당액을 출연할 수 있는 근거를 마련함으로써 2015년 예산안에 체육진흥기금 출연금이 당초 50억원에서 '15.2. 기금심의위원회를 통해 75억원으로 증액되어 반영되었고 2016년 예산안에는 41억원이 반영되었음.

### 「서울특별시 체육진흥기금 설치 및 운용에 관한 조례안」

제3조(기금의 조성) ① 서울특별시 체육진흥기금(이하 "기금"이라 한다)은 다음 각 호의 재원으로 조성한다.

1. 서울특별시 일반회계의 출연금
2. 기금의 운용으로 인한 수익금
3. 정부의 출연금 등 기타수입금

② 다만, 제1항제1호의 일반회계 출연금은 전년도 잠실야구장의 광고권 수입 중 상당액을 포함한다.

- 2016년도 체육기금의 운용 규모는 104억 3,200만원으로 2015년 94억 2,300만원 대비 10.7%인 10억 900만원 증가하였으며, 2016년도말 조성 현재액은 547억 200만원으로 2015년도말 조성현재액 576억 700만원 대비 5.3%인 29억 500만원이 감소할 것으로 예상됨.

○ 기금운용 규모

(단위 : 백만원)

2015년말 현재액	2016년도 증감액			2016년말 현재액
	수입액	지출액	증감	
57,607	5,417	8,322	△2,905	54,702

○ 기금 수입 규모

(단위 : 백만원)

구 분	2016	2015	증감액	증감률(%)	비 고
전 입 금	4,134	7,500	△3,365	△44.9	
이 자 수 입	1,282	1,538	△255	△16.6	

○ 기금 지출 규모

(단위 : 백만원)

구 분	2016	2015	증감액	증감률(%)	비 고
계	10,432	9,423	1,009	10.7	
시민체육및국제스포츠진흥발전	8,322	7,808	514	6.6	
예 치 및 예 탁 금	2,110	1,615	495	30.7	

□ 기금운용계획안

(단위: 천원)

사 업 명	2015년			2016년(C)	증감(C-B)	증감률 [(C-B)/B]
	당초(A)	최종(B)	증감(B-A)			
<b>합 계</b>	<b>9,664,472</b>	<b>9,423,222</b>	<b>△241,250</b>	<b>10,432,431</b>	<b>1,009,209</b>	<b>10.7%</b>
<b>시민체육공간 확충</b>	<b>2,000,000</b>	<b>3,850,000</b>	<b>1,850,000</b>	<b>3,859,300</b>	<b>9,300</b>	<b>0.2%</b>
노원구 야구장 건립	-	50,000	50,000	1,000,000	950,000	1,900%
난지물재생센터 야구장 건립	-	500,000	500,000	-	△500,000	△100%
돛구장 야구테마거리 조성	-	800,000	800,000	-	△800,000	△100%
야구장 시설 개·보수	2,000,000	2,300,000	300,000	2,859,300	559,300	24.3%
목동빙상장 정빙기 구매	-	200,000	200,000	-	△200,000	△100%
<b>전문체육 육성</b>	<b>1,650,000</b>	<b>1,650,000</b>	<b>-</b>	<b>1,874,250</b>	<b>224,250</b>	<b>13.6%</b>
서울시직장운동부 우수선수 육성	650,000	650,000	-	500,000	△150,000	△23.1%
학교체육부 창단지원	20,000	20,000	-	40,000	20,000	100%
장애인체육 우수선수 육성 지원	80,000	80,000	-	194,250	114,250	142.8%
장애인 선수단 창단 지원	20,000	20,000	-	20,000	-	-
전문체육 지원 프로그램 운영	600,000	600,000	-	650,000	50,000	8.3%
미래희망 스포츠 영재 육성	280,000	280,000	-	370,000	90,000	32.1%
아마야구 전국대회 개최 지원 (5개 고교야구 대회)	-	-	-	100,000	100,000	-
<b>생활체육 육성</b>	<b>2,296,400</b>	<b>2,297,824</b>	<b>1,424</b>	<b>2,578,680</b>	<b>280,856</b>	<b>12.2%</b>
생활체육지도자 육성지원	896,400	951,144	54,744	1,372,464	421,320	44.3%
꿈나무육성 등 야구발전 사업	500,000	500,000	-	200,000	△300,000	△60%
생활체육진흥 프로그램 운영	600,000	400,000	△200,000	400,000	-	-
스포츠 복지 프로그램 운영	200,000	200,000	-	200,000	-	-
어르신 체육활동 지원	-	150,000	150,000	250,000	100,000	66.7%
찾아가는 생활체육서비스 사업	-	16,680	16,680	156,216	139,536	836.5%
서울시 체육진흥정책 마스터플랜 계획 수립	-	80,000	80,000	-	△80,000	△100%
체육정책사업 추진 지원	100,000	-	△100,000	-	-	-
<b>기본경비</b>	<b>10,000</b>	<b>10,000</b>	<b>-</b>	<b>10,000</b>	<b>-</b>	<b>-</b>
일반운영비	10,000	10,000	-	10,000	-	-
<b>여유자금 예치</b>	<b>3,708,072</b>	<b>1,615,398</b>	<b>△2,092,674</b>	<b>2,110,201</b>	<b>494,803</b>	<b>30.6%</b>

## 나. 검토의견

- 2016년도 체육진흥기금 수입 규모는 전입금 41억원을 포함해 전년도 대비 61.5%인 36억 2,000만원이 감소한 54억 1,600만원이며, 지출규모는 전년도 대비 95.1%인 10억 900만원 증가한 104억 3,200만원으로 사업비 83억 1,200만원, 여유자금 예치 21억 1,000만원, 기본경비 1천만원 등으로 총 20개 사업 중 신규 1건, 증액 11건, 감액 6건으로 전체적으로 전년도 대비 10.7% 증액 편성되었음.
- 잠실야구장의 광고권 수입액 출연금은 야구발전 사업에 우선하여 사용하도록 한 조례에 따라 “노원구 야구장 건립”이 전년도 대비 1,900%인 9억 5,000만원이 증가한 10억원, “야구장 시설 개·보수”는 전년도 대비 24.3%인 5억 6,000만원 증가한 28억 5,900만원, “꿈나무육성 등 야구발전 사업”이 전년도 대비 60%인 3억원이 감소한 2억원이 반영되었고, 국가체육의 기본인 학원스포츠 활성화를 위하여 아마야구 부활과 학생야구의 핵심인 고교야구의 발전을 도모하고자 5개 고교야구(대통령배, 청룡기, KBA 협회장기, 황금사자기, 봉황기 전국고교대회 개최 지원)가 1억원으로 신규로 편성되었음.

증액된 사업을 살펴보면, “장애인 체육 우수선수 육성 지원”은 우수선수 지원을 기존 25명에서 30명으로, 국가대표선수 지원을 기존 50명에서 55명으로 각각 증원했으며, ‘16년 리우 패럴림픽 개최로 인해 포상금, 격려금이 추가로 편성되어 전년도 대비 142.8%인 1억 1,400만원이 증가한 1억 9,400만원이 편성되었고,

“생활체육지도자 육성지원”은 생활체육지도자들의 휴일에 발생하는 각종 생활체육의 대외지원에 대한 휴일근무보상, 현장지도활동 및 교통비로서 지원받는 인원수가 10명 증원(319명 → 329명) 되었으며, 1인 월 10만원의 교통비가 신설되어 전년대비 44.3%인 4억 2,100만원이 증가한 13억 7,200만원이 편성되었음.

또한 “어르신 체육활동 지원”은 25개 자치구에 대한 어르신 생활체육 용품 및 장비구입을 통해 어르신들의 건강증진 및 활기차고 건전한 노후 생활여건을 제공하고자 하는 사업으로 전년도 신규 사업으로서 지원자치구(19개→25개)가 늘어남에 따라 전년도 대비 66.7%인 1억원이 증가한 2억 5,000만원이 편성되었으며,

“찾아가는 생활체육서비스 사업”은 장애인 생활체육지도자들의 휴일에 발생하는 각종 생활체육의 대외지원에 대한 휴일근무보상과 근속연수에 따른 수당지급으로 근무여건을 개선하고자 하는 사업으로 전년도 대비 836.5%인 1억 4,000만원이 증가한 1억 5,600만원이 편성되었음.

- 감액사업을 살펴보면, 전년도 잠실어린이 야구장의 인조잔디 교체 사업(3억원)과 사격장 전자표적지 설치 사업(1억 5,000만원) 이 종료됨으로써 “꿈나무 육성 등 야구발전 사업”과 “서울시청 직장운동경기부 우수선수 육성”사업이 각각 감액 편성된 것임.

기금명	주요항 목	계	2016년	2017년	2018년	2019년	2020년
체육진흥 기금	수입	470	104	89	92	92	92
	지출	370	83	69	72	72	73
	예치금	100	21	20	20	20	20

[2016.~2020. 서울시 중기지방재정계획(안)]

- 서울시가 제출한 “2016.~2020. 서울시 중기지방재정계획(안)의 기금별 중기계획”은 매년 지출이 수입보다 20억원이 적은 구조임.

각 연도말 조성액의 잔액이 관련 규정이나 기금 목적에 맞게 적정한 규모를 유지하여야 하나 운영계획수지를 지속적으로 흑자로 편성하면 조성액이 과다한 의미로 조정할 필요가 있으며 재정의 운영측면에서도 불필요하게 재정을 축적하게 되어 예산원칙에 어긋나며 비효율적인 예산집행을 초래하므로 지양되어야 함에도 불구하고 서울시의 기금별 중기계획에 매년 20억을 예치금으로 축적해 둔다는 것은 기금의 성격에 맞는 사업을 운용할 계획이 없는 것을 반증하는 바, 체육 발전사업에 운용할 수 있도록 노력해야 될 것으로 사료됨.

- 2014년 9월 30일에 발의한 「서울특별시 체육진흥기금 설치 및 운용에 관한 조례 일부개정조례안」에는 잠실야구장의 광고권 수입을 체육진흥기금으로 편성 시 ‘전년도 잠실야구장의 광고권 수입액만큼 서울특별시 일반회계에서 출연하여 조성’하고자 제안했으나 체육진흥과에서 시 재정부담을 줄이기 위해 잠

실야구장 광고권 수입액 전액이 아닌 ‘상당액을 출연하자’는 입장으로 인해 ‘상당액’으로 조정된 바,

이는 출연금 총액을 확정적으로 명시하면 예산편성권뿐 아니라 심의의결권 또한 침해한다는 논란이 있을 수 있으므로 재량권을 인정하고 편성, 집행에 있어 운영의 묘를 살리자는 집행부의 의견을 반영하여 개정을 하였음에도 불구하고

잠실야구장의 광고권 수입이 3개년동안 매년 104억원 반영되는데 반해 2015년 당초 예산안은 광고권 수입의 48%인 50억원, 2015년엔 광고권 수입의 39%인 41억원이 반영되었다는 것은 체육관련 예산을 좀 더 안정적인 재원으로 바꾸고 야구 외 다른 종목, 그리고 생활체육 등 체육과 관련해 보다 많은 투자를 추가적으로 늘리기 위한 방안으로 마련하고자 하는 취지에 반한 소극적인 사업편성으로 보여지며 좀 더 목적에 부합하는 사업을 적극적으로 개발해야 될 것으로 사료됨.

- 마지막으로 기금은 법령 및 조례에 근거하여 일정한 재원을 마련하여 특정 목적 사업에만 사용하게 하기 위해 설치된 것임. 이러한 기금은 일반회계나 특별회계와 달리 ‘기금운용계획(안)’을 통해 재정의 사용 규모만 지방의회의 승인을 받고 있음에 따라 이는 집행기관에게 예산집행의 즉시성을 대폭 확대 해줌으로써 각 목적사업에 신속히 대처할 수 있도록 하고 있으나, 이러한 집행기관에 대한 재량권 확대 허용은 자칫 재정의 방만한 운영으로 연결될 경우 지방재정의 건정성에 부정적인 영향을 미칠 수 있으므로 ‘기금운용계획(안)’을 충실히 세워 지방의회의 예산권을 침해하지 않도록 만전을 가해야 할 것으로 사료됨.

# 2016년도 체육진흥기금 주요 증감 내역

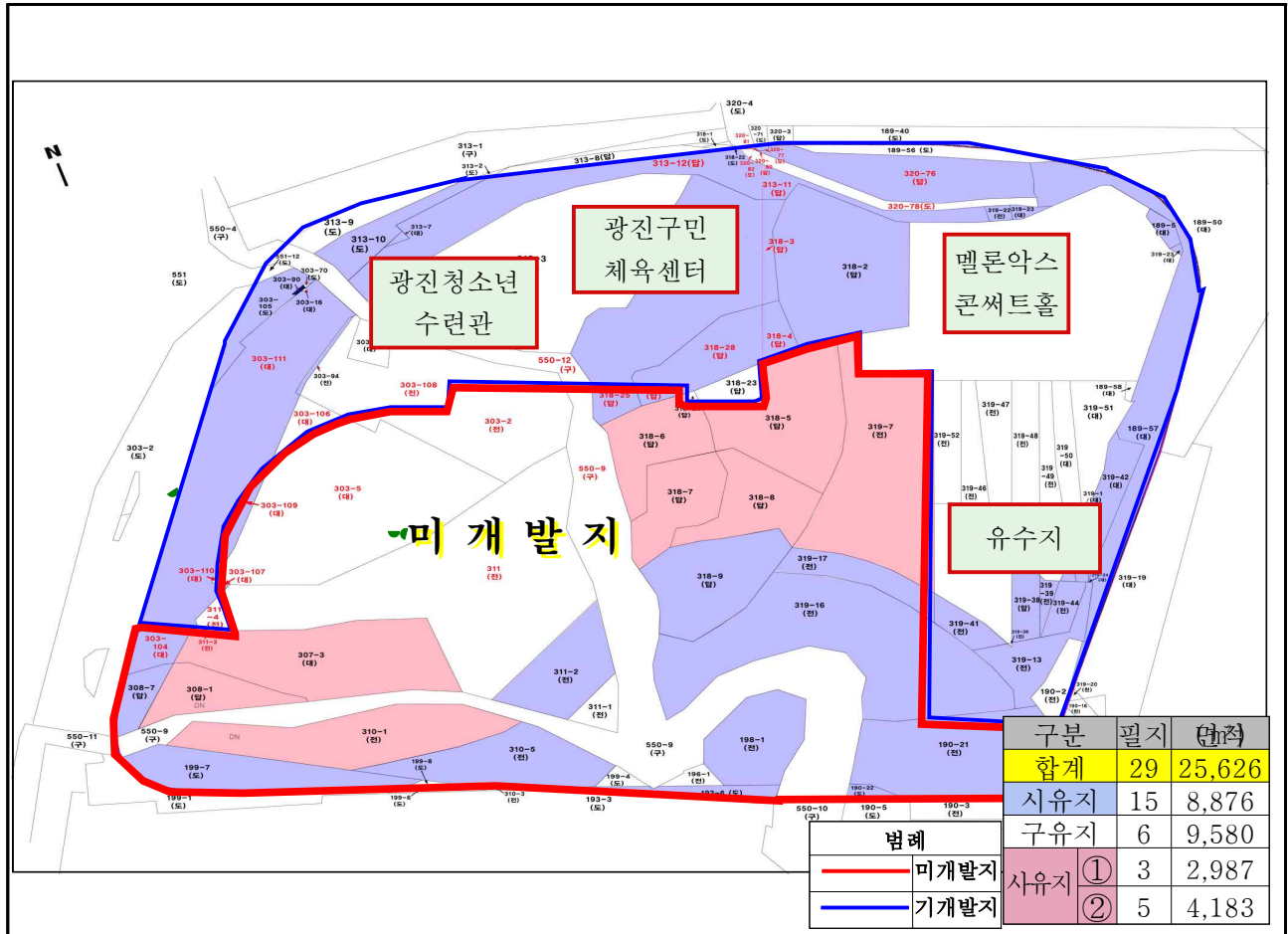
## □ 체육진흥기금 운용계획 주요 증감 내역

(단위 : 천원)

사 업 명	2015년	2016년	증 감 내 용
노원구 야구장 건립	50,000	1,000,000 (950,000증)	○ '15년 설계용역 비용(50백만원) '16년 야구장 조성 시설비(1,000백만원)
야구장 시설 개·보수	2,300,000	2,859,300 (559,300증)	○ 잠실야구장 개보수(2,359백만원) ○ 목동야구장 개보수(500백만원)
서울시직장운동경기 부 우수선수 육성	650,000	500,000 (△150,000)	○ '15년 사격장 전자표적지 설치 사업(150백만원) 종료
학교체육부 창단 지원	20,000	40,000 (20,000증)	○ 전국체전 대비 전력 강화를 위한 지원 예산 증액 - 초·중(2백만원 → 3백만원), 고·대(3백만원 → 5백만원) - 지원대상 증가(초·중 4팀 → 5팀, 고·대 4팀 → 5팀)
장애인체육우수 선수 육성 지원	80,000	194,250 (14,250증)	○ 우수선수 지원(25명 → 30명) ○ 국가대표 지원(50명 → 55명) ○ 리우 패럴림픽 개최로 인한 추가 소요(포상금, 격려금 등)
전문체육 지원 프로그램 운영	600,000	650,000 (50,000증)	○ 서울시 종목 다양성 확보와 평창올림픽 대비 동계스포츠(컬링 부분) 활성화 지원 확대(50백만원)
미래희망 스포츠 영재 육성	280,000	370,000 (90,000증)	○ 저소득층 지원대상 수요증가로 인한 예산 지원 확대 - 초등(6명 → 10명), 중등(36명 → 50명), 고등(40명 → 50명)
아마야구 전국대회 개최 지원	-	100,000 (10,000증)	○ 아마야구지원협약에 의거 고교야구(주요 5개대회) 전국대회 지원(대회별 20백만원 × 5개대회)
생활체육지도자 육성 지원	951,144	1,372,464 (421,320증)	○ 생활체육지도자들의 휴일근무수당, 급식보조비, 근속연수에 따른 수당지급 등 근무여건 개선 ○ 10명 추가 지원(319명 → 329명) 및 교통비(1인 월 100천원) 신설
꿈나무육성 등 야구발전 사업	500,000	200,000 (△300,000)	○ 잠실어린이 야구장 인조잔디 교체 사업(300백만원) 종료
어르신 체육활동 지원	150,000	250,000 (100,000증)	○ 자치구 지원수 증대(19개구 → 25개구)
찾아가는 생활 체육서비스 사업	16,680	156,216 (139,536증)	○ 생활체육지도자와 동등하게 휴일근무수당(1인 월228천원) 신설

## ■ 참고자료

### □ 광장동 체육시설 부지현황



### □ 추진경과

- 1978.04. : 도시계획시설(운동장) 결정
- 2014. 5. 9. : 토지매입완료(8필지 7,170m<sup>2</sup>, 보상비 32,280백만원)
- 2015. 6. 29. : 광장동체육부지 내외곽 펜스정비
- 2015. 8. 26 : 시구 관계자 합동회의 개최(市체육정책과)
- 2015. 10. 5 : 임시체육공원 조성방안 수립

### □ 향후계획

- 기본 및 실시설계 용역 : 2015. 9월 ~ 10월
- 임시체육공원 조성공사 : 2015. 12월 ~ 2016. 4월
- 전체부지 타당성조사 및 기본계획 수립용역 : 2016.3월~8월(市체육정책과)
- ※ 공공시설물 다목적 복합시설, 환승주차장 2016년도 하반기 착공 예정

## □ 서남권 돔구장 2015년 회계별 사업내용 등

(금액 : 억원)

회계별 현황	사업별	예산액	현재 추진사업
도시개발특별 회계	서남권지역 돔야구장건립 (교통대책 포함)	525	안양천 다목적광장 조성 등 <b>(완료)</b> 돔구장 건립 <b>(완료)</b> 보행광장 신설
	<b>(추경)</b> 구일역사 성능개선사업 - 연면적 : 1,702㎡, EV, EL설치	61	구일역사 성능개선사업
일반회계	서남권 체육시설 이용편의 인프라 구축 - 폭 3m, 길이 125m	8	구로구 도로 개설사업 지원
	<b>(추경)</b> 서남권 돔야구장 주변환경 개선 - 방음벽 : 높이 6m, 길이 약300m - 안양천철교 하부 : 폭 2m, 길이 약200m	15	경인고 방음벽 설치(12억) <b>(완료)</b> 안양천 철교 하부 인도정비
체육기금	야구테마거리 조성 - 약 4,500㎡	8	실시설계진행

## □ 서남권 돔구장 년도별 사업 추진 총괄



## ■ 서남권 돔구장 2016년 예산 사업별 현장 사진



16년(주변편의시설)- 안양천다목적광장 부대시설



16년(주변편의시설)- 주요 간선도로 교통표지판 부착



16년(주변편의시설)- 구일역동측 출입구 추가



16년(주변편의시설)- 축구장 하부 주차장설치



16년(주변편의시설)- 개봉2빗물펌프장

□ 서울어울림체육센터 건립 추진경위

- '13. 6. ~ 12. : 동북권역 체육시설 입지 타당성 용역 실시
- '14. 3. 4 : 「서울어울림체육센터」 건립 기본계획 수립
- '14. 3. 26 : '14년도 제1차 市 투자심사 (재검토)
- '14. 8. 27 : '14년도 제2차 市 투자심사 재검토 후 보류
- '15. 4. : 대체부지(수락산역 공영주차장) 제시 및 건립부지 변경요청(노원구-市)
- '15. 6. ~ 10. : 건립 타당성 조사 용역 - 적정

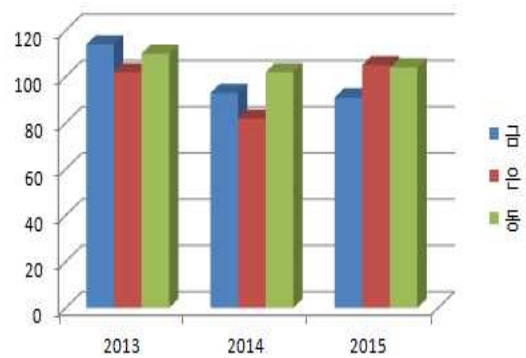
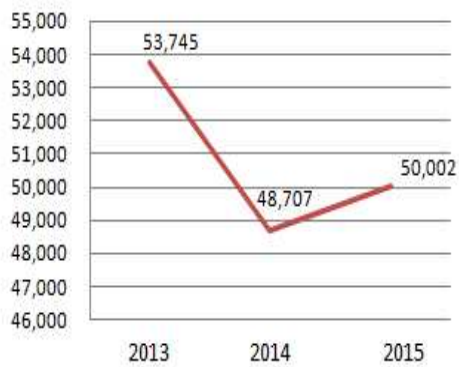
[서울시 장애인체육시설현황,2015.10 서울어울림체육센터 건립 타당성 조사 용역]



지역	연번	시설명	소재지	대지면적 (m <sup>2</sup> )	건축면적 (m <sup>2</sup> )	건폐율 (%)	용적률 (%)
서울	1	삼육재활체육관	관악구	-	-	-	-
	2	곰두리체육센터	송파구	4,568.0	1,705.7	37.3	96.2
	3	서부재활체육센터	은평구	15,257.0	6,629.4	43.5	188.3
	4	동천재활체육센터	노원구	11,662.3	3,073.2	26.4	80.9
	5	시각장애인축구장	송파구	65,028.6	2,675.7	4.1	4.6
	6	기쁜우리재활체육센터	강서구	4,314.1	999.8	23.2	61.9
	7	서울리포즈센터 (서울수중재활센터)	강동구	14,455.9	4,176.8	28.9	44.7
	8	정립회관(체육센터)	광진구	30,319.8	9,002.3	29.7	64.7
기타 지역	부산(2개소), 대구(2개소), 인천(1개소), 광주(1개소), 대전(3개소), 울산(1개소), 경기도(4개소), 충북(1개소), 충남(2개소), 전북(1개소), 전남(1개소), 경북(3개소), 경남(1개소)						

최근 3년간 서울 전국체전 성적

2013				2014				2015			
득점	매달			득점	매달			득점	매달		
	금	은	동		금	은	동		금	은	동
53,745	114	102	110	48,707	93	82	102	50,002	91	105	104



서울시 취약종목 현황

○ 10위 이하 종목

No	구분	순위	득점(A)	No	구분	순위	득점(A)
1	배구	15	378	6	롤러	10	502
2	복싱	12	788	7	우슈쿵푸	15	275
3	역도	15	108	8	세팍타크로	12	211
4	씨름	13	445	9	스쿼시	11	262
5	승마	15	259				

[서울특별시 자치구 여성축구대회 및 동호인 현황]

(단위:원)

연번	구분	2013		2014		2015		동호인 현황	비고
		참가인원	지원예산	참가인원	지원예산	참가인원	지원예산	동호인수	
	총계	2,879	97,610	3,041	98,510	1,970	94,400	448	
1	종로구	0	0	0	0	0	0	30	구청여성 축구단
2	중구	0	0	0	0	0	0	0	
3	용산구	0	0	0	0	0	0	0	
4	성동구	0	0	0	0	0	0	0	
5	광진구	0	0	0	0	0	0	0	
6	동대문	15	1,000	15	1,000	15	1,000	20	구청사업 운영
7	중랑구	0	0	0	0	0	0	0	
8	성북구	2,654	28,210	2,819	28,110	1,778	28,910	25	시비(50%) 보조사업 (여성축구교실)
9	강북구	30	12,000	30	12,000	30	12,000	0	구청 사업운영
10	도봉구	20	12,000	20	12,000	24	12,000	24	구청 사업운영
11	노원구	0	0	0	0	0	0	40	
12	은평구	0	0	0	0	0	0	0	
13	서대문구	0	0	0	0	0	0	0	
14	마포구	0	0	0	0	0	0	0	
15	양천구	25	24,000	22	24,000	28	24,000	28	양천구 체육회에서 관리
16	강서구	100	18,000	100	19,000	60	14,090	30	구청 사업운영
17	구로구	0	0	0	0	0	0	26	구청 여성축구단
18	금천구	0	0	0	0	0	0	25	구청 여성축구단
19	영등포구	0	0	0	0	0	0	25	
20	동작구	0	0	0	0	0	0	25	
21	관악구	0	0	0	0	0	0	0	
22	서초구	0	0	0	0	0	0	30	구청 여성축구단
23	강남구	0	0	0	0	0	0	30	
24	송파구	0	0	0	0	0	0	55	구청 여성축구단
25	강동구	35	2,400	35	2,400	35	2,400	35	구청 사업운영

□ **체육시설관리사업소가 관리하는 시립체육시설의  
2019년 전국체전 시설개선 연차별 투자계획**

(잠실종합운동장, 효창운동장, 구의야구장, 목동주경기장, 신월야구공원- 51개 사업, 57,087백만원)

구 분		투 자 계 획 (단위 : 백만원)					
		계	2016	2017	2018	2019	
계		57,087	4,000	16,050	21,737	15,300	
소 계		33,937	4,000	14,200	11,337	4,400	
잠 실 주 경 기 장	1	잠실주경기장 경기용 조명설비 교체 및 정비	4,000	4,000			
	2	잠실주경기장 노후 전기설비 보수	500			500	
	3	잠실주경기장 전광판 교체	4,300		4,300		
	4	잠실주경기장 음향설비 교체	900			900	
	5	잠실주경기장 기계설비 교체	800		800		
	6	잠실주경기장 소방설비 교체공사	500			500	
	7	잠실주경기장 그라운드 잔디 교체	600			600	
	8	잠실종합운동장 녹지대 정비 공사	1,500				1,500
	9	잠실주경기장 트랙 우레탄 교체 (공인인증)	1,500			1,500	
	10	잠실주경기장 3층 화장실 정비공사	1,400		1,400		
	11	잠실주경기장 관람석 교체공사	6,500		2,500	2,000	2,000

구 분			투 자 계 획 (단위 : 백만원)				
			계	2016	2017	2018	2019
잠 실 주 경 기 장	12	잠실종합운동장 매표소 및 매점 신설	600				600
	13	잠실주경기장 내,외벽 및 도장공사	600			300	300
	14	잠실주경기장 내부 외곽배수로 공사	100		100		
	15	잠실종합운동장 내 보도블럭 전면교체	3,000		1,500	1,500	
	16	잠실주경기장내 지하1층 석면해체 및 수장공사	2,215		1,100	1,115	
	17	잠실주경기장 데크보수 보수 보강 및 도장공사	1,422		700	722	
	18	잠실주경기장 진입 아스팔트 덧씌우기 포장공사	600		600		
	19	잠실주경기장 지붕 및 철골 보수 방청도장	2,200		1,200	1,000	
	20	잠실주경기장 1, 2, 3층 복도 바닥방수 및 포장	700			700	
		소 계		2,450	-	250	2,200
잠 실 보 조 경 기 장	1	잠실보조경기장 그라운드 잔디 교체	500			500	
	2	잠실보조경기장 트랙 우레탄 교체 (공인인증)	1,300			1,300	
	3	잠실보조경기장 관람석교체 및 바닥방수	400			400	
	4	잠실보조경기장 음향설비 교체	250		250		

구 분		투 자 계 획 (단위 : 백만원)				
		계	2016	2017	2018	2019
잠 실 실 내 체 육 관	소 계	3,100	-	1,600	1,300	200
	1	잠실실내체육관 전기설비 보수	200			200
	2	잠실실내체육관 전광판 교체	1,000		1,000	
	3	잠실실내체육관 기계설비 보수	200		200	
	4	잠실실내체육관 마루바닥교체	800			800
	5	잠실실내체육관 벽 리브 교체	200		200	
	6	잠실실내체육관 출입문 (방화문) 설치	200		200	
	7	잠실실내체육관 보조체육관 마루바닥 교체	500			500
효 창 운 동 장	소 계	1,500	-	-	1,500	-
	1	효창운동장 전기설비 교체 및 정비	700			700
	2	효창운동장 전광판 교체	800			800
구 의 야 구 공 원	소 계	1,400	-	-	-	1,400
	1	구의야구공원 전광판 교체				300
	2	구의야구공원 음향설비 교체				100
	3	구의야구장 인조잔디 교체공사				1,000

구 분		투 자 계 획 (단위 : 백만원)					
		계	2016	2017	2018	2019	
목 동 주 경 기 장	소 계	13,300	-	-	5,400	7,900	
	1	목동주경기장 관람석교체 및 바닥방수,도장공사	2,000			1,400	600
	2	목동주경기장 지붕 및 철골 보수 방청도장	400				400
	3	목동주경기장 내,외벽 및 도장공사	300				300
	4	목동주경기장내 천정 등 석면해체 및 교체공사	1,000				1,000
	5	목동주경기장 진입 아스팔트 덧씌우기 포장공사	400				400
	6	목동주경기장 노후 화장실 정비공사	2,000			1,000	1,000
	7	목동주경기장 트랙우레탄 교체 (공인인증)	1,400				1,400
	8	목동주경기장 매표소 및 매점 신설	200				200
	9	목동운동장 내 보도블럭 전면교체	2,800			1,500	1,300
	10	목동주경기장 전기설비 조명설비 교체개선	1,200				1,200
	11	목동주경기장 노후 전광판 교체정비	1,500			1,500	
	12	목동주경기장 음향설비 교체정비	100				100
신 월 야 구 공 원	소 계	1,400	-	-	-	1,400	
	1	신월야구공원 전광판 교체	300				300
	2	신월야구공원 음향설비 교체	100				100
	3	신월야구장 인조잔디 교체공사	1,000				1,000

□ 2015년 관광체육국 소관 주민참여예산 집행현황

(단위 : 백만원)

사업명	사업비	집행액	집행률	주요내역	자치구
도봉구 창동문화체육센터 방음벽 및 냉·난방기 설치	50	50	100	◦ 도봉구 창동문화체육센터 1층 체육(GX강좌)실 내 방음벽 및 냉·난방기(공기조화기) 설치	도봉구
동대문구 구민체육센터 누수공사	60	60	100	◦ 동대문구민체육센터 옥상 누수 방지를 위한 방수공사	동대문구
동대문구 체육센터 노후시설 보수	140	140	100	◦ 동대문구민체육센터 노후 보일러 및 냉·난방 패키지A/C 교체	동대문구
동대문구체육관 소체육관 마루설치공사	30	30	100	◦ 동대문구체육관 내 소체육관 내 원목마루 설치 공사 실시로 시민 편의 증진	동대문구
송파구 체육문화회관 수영장 환기시설 개선	270	270	100	◦ 송파구체육문화회관 수영장 환기용 (환기, 제습, 실내온도제어) 기기 도입 및 교체 공사	송파구
영등포구 대림운동장 잔디교체 및 농구장 바닥보수	500	500	100	◦ 영등포구 대림인조잔디구장 잔디교체 및 농구장 바닥보수	영등포구

□ 2015년 관광체육국 소관 예산안 조정내역

(단위 : 백만원)

연번	구분	편성안	상임위 조정내역	예결위 조정내역	조정결과
1	생활체육시설 확충(월곡 10억, 해누리 11억, 목동 4억, 강북 1.5억, 창포원 3억, 생활체육시설 743백만원, 신암중 1.5억, 야간 3억, 장위석관 2억, 유희교실 1.4억원)	8,006	2,100	3,590	11,596
2	금호동 배수지 배드민턴장 조성 지원	0	2,000	2,000	2,000
3	개화축구장 기반시설 조성 지원	0	300	500	500
4	강북구 게이트볼장 기반시설 조성 지원	0	-	250	250
5	자양유수지 문화복합시설 타당성 조사	0	-	150	150
6	뚝섬승마장 리모델링	500	-	△350	150
7	송파구 체육문화회관 수영장 환기시설 개선(주민참여)	270	△270	-	270
8	서울월드컵경기장 위탁운영	12,456	△300	-	12,456
9	장충체육관 위탁운영	2,363	△230	-	2,363
10	서남권 돛야구장 운영	2,000	△400	△400	1,600
11	서울특별시체육회 육성	10,519	△280	△280	10,239
12	서울시 장애인체육회 육성(힐클라임 4천, 노후장비 교체 2억, 어깨동무 3천8백, 생활체육 5천만원)	5,679	228	328	6,007
13	자치구 직장운동부 육성 지원	2,687	500	500	3,187
14	서울시청 직장운동경기부 운영	13,132	300	300	13,432
15	자치단체간 생활체육 우호교류	80	20	20	100
16	생활체육진흥(홍보 7천, 단체역량 강화 4천, 국제교류 지원 6천, 인건비 7천, 태권도 시범단 1.5억, 종합형 스포츠클럽 공모 5천만원)	5,314	527	440	5,754
17	서울시민체력인증제	220	△220	-	220
18	생활체육 주말 시민리그제(S리그) 운영	1,000	△1,000	-	1,000
19	세계 태권도 포럼	0	100	100	100
20	서남권 체육시설 이용편의 인프라 구축	0	-	800	800
21	서울 매력명소 스토리텔링 개발 활용	2,220	△401	-	2,220
22	수도권 관광진흥 공동협력	55	205	205	260
23	서울 글로벌 마케팅(커버댄스 등 한류문화 활용 마케팅)	4,240	△1,140	100	4,340
24	태권도 상설공연화 지원	453	700	500	953
25	한류관광 활성화(한류 스타거리 조성)	410	488	488	898
26	석촌호수-석촌동고분군 관광명소화	0	100	100	100