

제295회 시의회 정례회  
기획경제위원회  
2020. 06. 22.(월)

I·SEOUL·U  
너와 나의 서울

세계 최고의 소기업·소상공인 종합지원 플랫폼 기관

# 업 무 보 고

# I. 일반현황

1. 설립목적 및 업무개요
2. 조직 및 인원현황
3. 주 요 업 무
4. 업무수행 준칙

# 1 설립목적 및 업무개요

## ■ 설립 목적 (근거법: 지역신용보증재단법)

- 담보력이 부족한 서울시 소재 소기업·소상공인 등의 채무를 보증함으로써 자금유통을 원활히 하여 서울경제 활성화 및 서민복지 증진에 기여

## ■ 연 혁

- 1999년 6월: 서울신용보증조합 설립 (서울특별시 조례)
- 2000년 3월: 서울신용보증재단으로 전환 (지역신용보증재단법 시행)
- 2009년 12월: 중소기업 금융지원상 수상 (대통령 기관표창)
- 2014년 7월: 중소기업지원 우수기관 표창 (중소기업청)
- 2019년 10월: 소상공인대회 우수단체 대통령 표창 (중소벤처기업부)
- 2019년 12월: 청렴도 평가 1등급 획득 (국민권익위)

## ■ 주요 기능

- 담보력이 부족한 소상공인 등에게 제도권 금융회사 이용기회 확대
- 금융과 경영 종합지원으로 기업 성장에 의한 양질의 일자리 창출
- 저소득자 등 경제적 약자층에 대한 사회안전망 역할 수행

## ■ 주요 업무

### ● 고유 업무

- 신용보증 지원, 구상권 관리, 기본재산 관리, 경영지도

### ● 대행 업무

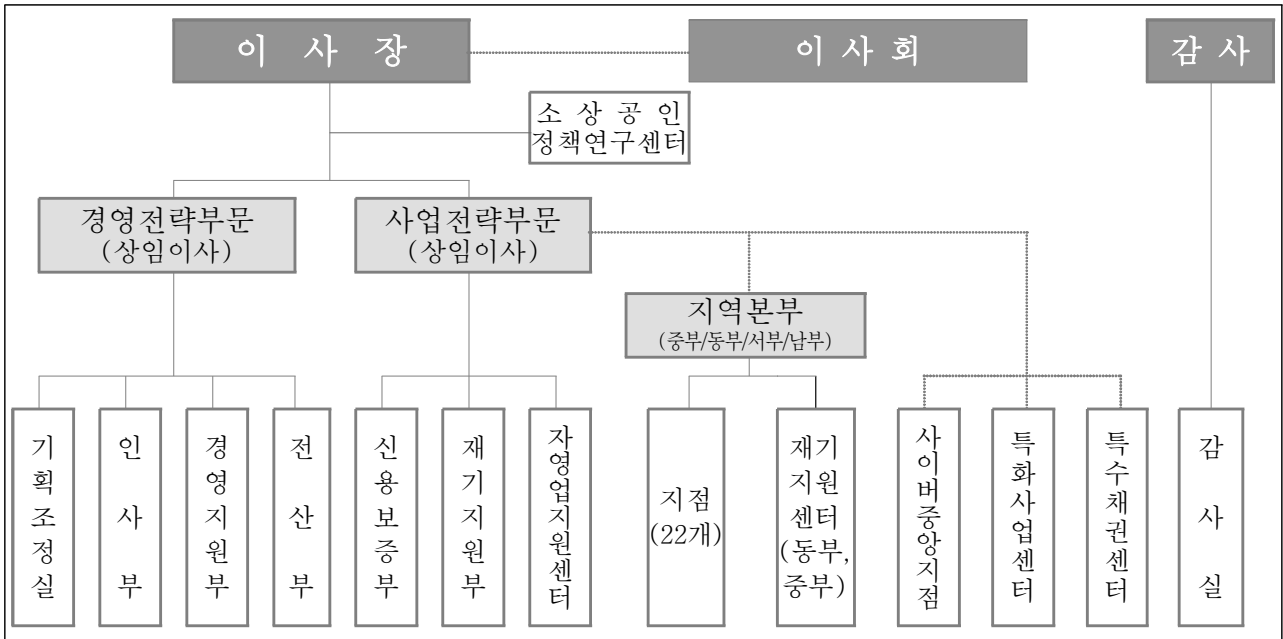
- 서울시 중소기업육성자금 지원 ('03. 4월 수탁, '19. 1월 대행업무로 전환)
- 서울형 마이크로크레딧 지원 사업 ('19. 1월)
- 서울시 소상공인 고용보험 가입지원 사업 ('20. 1월)

### ● 수탁 업무

- 서울시 소상공인 종합지원사업 ('06. 4월)
- 서울 글로벌 바이오메디컬 신성장동력 투자펀드 관리 ('10. 5월)

## 2 조직 및 인원현황 (20. 05. 31. 기준)

### 조 직 : 2부문 2실 5부 2센터/4지역본부 23지점 4센터

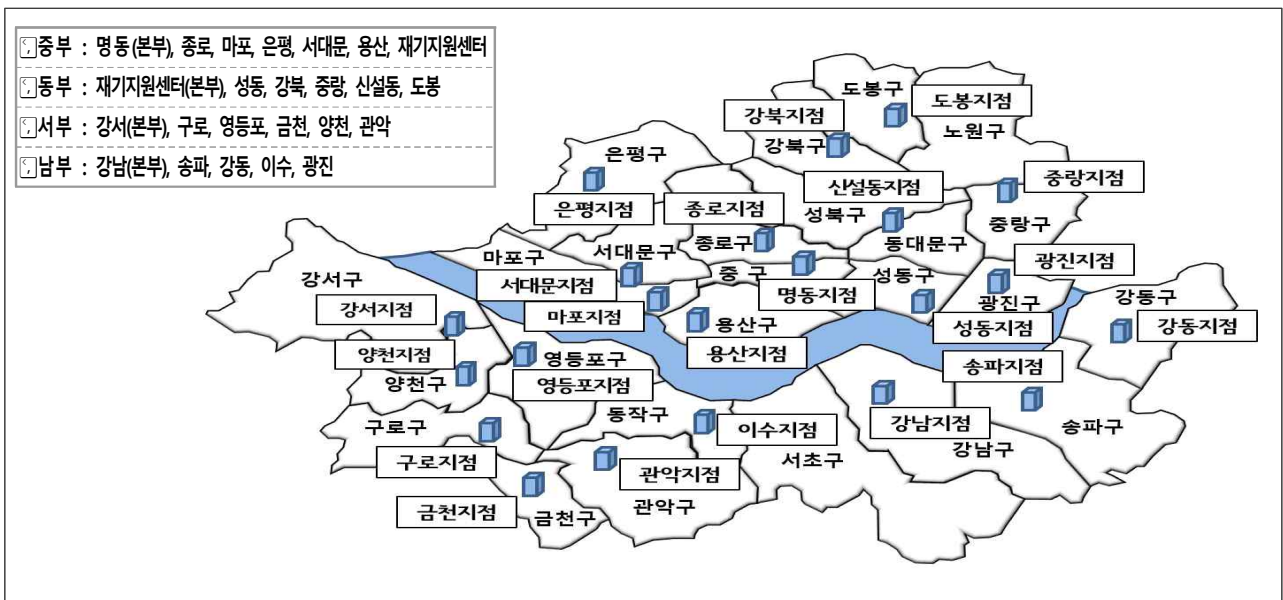


### 인 원 : 현원 777명

구 분	임 원	정 규 직	기간제 근로자	총 현원
인원 (여성)	3 (0)	380 (136)	* 394 (22)	777 (158)

\* 코로나 특별보증지원 292명 포함

### 지 점 분포현황 (사이버중앙지점·특화사업센터 : 본점 / 특수채권센터 : 금천구)



## 3 주요 업무

### ■ 신용보증

- 서울특별시 소재 소기업·소상공인의 신용을 평가하여 자금을 대출받을 수 있도록 채무에 대해 보증 [신용보증 지원한도 : (기본재산 + 이월이익금)의 15배]

### ■ 구상권 관리

- 신용보증기업이 부실화된 경우 재단이 채무자를 대신하여 금융회사에 보증채무를 이행함으로써 발생한 구상권의 관리 및 회수

### ■ 기본재산 관리

- 신용보증의 재원인 서울시·정부·금융회사 등의 출연금을 금융회사 등에 예치, 운영하여 신용보증 운용배수<sup>1)</sup>를 안정적으로 유지, 관리

### ■ 경영지도

- 서울특별시 소재 소기업·소상공인에게 경영에 필요한 창업 및 경영개선 컨설팅, 현장지도, 다양한 정보제공 등으로 안정적인 경영활동 지원

### ■ 서울특별시 중소기업육성자금 지원 (서울시 대행업무)

- 서울시 중소기업육성자금(운전, 시설) 지원대상에 대한 용자심사를 통한 장기저리의 서울시 자금 지원

### ■ 서울특별시 소상공인 종합지원사업 (서울시 수탁업무)

- 소상공인의 준비된 창업과 경영안정을 위해 교육, 컨설팅 및 협업화 등 종합지원

### ■ 서울 글로벌 바이오메디컬 신성장동력 투자펀드 관리 (서울시 수탁업무)

- 바이오산업 육성을 위해 조성된 서울시 글로벌 바이오메디컬펀드 관리

1) 신용보증 운용배수 : 보증잔액 / (기본재산 + 이월이익금)

## 4

## 업무수행 준칙

구 분	관 련 법 규	수행준칙내용
설립	법 제9조	중소벤처기업부장관의 인가, 승인
정관, 업무방법서 변경	법 제10조, 제18조 조례 제7조 정관 제5조	중소벤처기업부장관 승인 - 정관: 서울특별시장 및 서울특별시의회 사전보고 - 업무방법서: 서울특별시장 사전보고
임원의 임명	법 제15조 조례 제8조  지방출자출연법 제27조 서울시출자출연조례 제7조, 제8조  정관 제7조, 제9조	이사장 - 임원추천위원회 및 이사회 <sup>1</sup> 의 추천으로 서울특별시장이 임명 - 이사장 유고시 상임이사중 직제순에 의해 직무대행  감 사 - 중소기업부장관과 협의, 서울특별시장이 임명  당연직 이사 - 중소기업부장관이 지명하는 소속직원 1인 - 서울특별시장이 지명하는 소속직원 1인  선임직 이사 - 5인 이내, 임원추천위원회 추천 및 이사장 제청으로 서울특별시장이 임명
부수업무 승인	법 제17조, 제40조 법시행령 제25조 조례 제9조	주요업무에 부수되는 업무, 중소기업부장관의 승인사항이나 서울특별시장에게 위임가능
업무계획	법 제22조 정관 제26조	중소벤처기업부장관과 서울특별시장에게 제출
예산, 결산	법 제30조 법시행령 제25조 조례 제11조, 제12조 서울시출자출연조례 제22조의2 정관 제30조	예산: 서울특별시장의 승인 (중소벤처기업부장관 위임사항) 서울특별시의회에 제출 결산: 서울특별시장에게 제출 서울특별시의회에 제출
지도감독 부서	-	중소벤처기업부: 중소기업정책실 성장지원정책관 기업금융과 서울특별시: 노동민생정책관 소상공인정책담당관

\* 법은 '지역신용보증재단법'을, 법시행령은 '지역신용보증재단법 시행령'을, 조례는 '서울특별시 서울신용보증재단 설립 및 운영에 관한 조례'를, 정관은 재단 정관을 지칭한 것임.

\*\* 이 외 재단 운영과 관련된 제반사항은 '지방자치단체 출자·출연 기관의 운영에 관한 법률 (2014.9.25. 시행, '지방출자출연법'이라 지칭)'의 적용을 받음.

## Ⅱ. 2020년 주요업무 추진실적

1. 신용보증 지원
2. 구상권 관리
3. 기본재산 관리
4. 서울시 중소기업육성자금 지원
5. 서울시 소상공인 종합지원
6. 서울 글로벌 바이오메디컬  
신성장동력 투자펀드 관리

# 1 신용보증 지원

## 신용보증 공급 및 잔액 현황

(5.31. 기준, 단위 : 건, 억원)

구 분		'19년			'20년		
		연간계획	실 적	달성률	연간계획	실 적	달성률
보 증 공 급	건 수	58,500	31,113	53.2%	61,000	119,582	196.0%
	금 액	17,000	8,042	47.3%	20,000	37,258	186.3%
보 증 잔 액	건 수	206,254	204,238	-	243,000	306,360	-
	금 액	42,000	37,771	-	47,000	69,661	-

## 주요 정책보증 지원 실적

(5.31. 기준, 단위 : 억원)

유 형	'19년			'20년		
	계 획	실 적	달성률	계 획	실 적	달성률
창업 및 일자리창출	2,600	2,226	85.6%	3,100	1,499	48.4%
사회적 취약계층	1,800	742	41.2%	2,100	722	34.4%
미래유망산업	1,000	485	48.5%	1,700	562	33.1%
재해 사회적경제 기타	700	579	82.7%	1,100	2,672	242.9%
코로나19 피해기업 지원*	-	-	-	-	30,719	-
합 계	6,100	4,032	66.1%	8,000	36,174	452.2%

※ 코로나19 피해기업 지원 30,719억원 : 직접보증 19,139억원, 위탁보증 11,580억원



## 2 구상권 관리

### ■ 보증사고 및 대위변제 현황

(5.31. 기준, 단위 : 억원)

구 분	'19년		'20년	
	계 획	실 적	계 획	실 적
보 증 잔 액 (A)	42,000	37,771	47,000	69,661
순보증사고액 (B)	986	444	1,121	378
순보증사고율 (B/A)	2.3%	1.2%	2.4%	0.5%
순대위변제액 <sup>2)</sup> (C)	541	214	635	173
순대위변제율 (C/A)	1.3%	0.6%	1.4%	0.3%

### ■ 구상채권 회수 실적

(5.31. 기준, 단위 : 억원)

구 분	'19년		'20년	
	발 생	회 수	발 생	회 수
구상채권 <sup>3)</sup>	398	184	359	186

### ■ 원금감면 등 재기지원 실적

(5.31. 기준, 단위 : 억원)

구 분	'19년			'20년		
	원금감면	소각	매각	원금감면	소각	매각
특수채권	6	-	-	10	-	-

2) 순대위변제액 : 당해연도 발생한 대위변제액에서 당해연도 회수액을 뺀 금액

3) 구상채권 회수실적 : 상각한 구상채권(특수채권) 회수금액 포함

### 3 기본재산 관리

#### 출연금 현황

(5.31. 기준, 단위 : 억원)

구 분	'19년			'20년			
	계 획	실 적	달성률	계 획	실 적	달성률	총 누계(비중)
합 계	595	375	63.0%	1,037	1,158	111.7%	11,577(100.0%)
서울시	66	26	39.4%	627	627	100.0%	4,462( 38.5%)
자치구	7	2	28.6%	4	16	400.0%	148( 1.3%)
정부	-	-	-	-	-	-	1,181( 10.2%)
금융 회사 등	법정 특별	522	17	66.5%	406	16	5,786( 50.0%)
			330			499	

#### [참고] 금융회사 특별협약출연금 조성 현황

(5.31. 기준, 단위 : 억원)

구 분	신한은행	국민은행	하나은행	우리은행	농협은행	합 계
'20년	150	57	100	147	45	499
'19년	150	50	50	50	30	330

### 4 서울시 중소기업육성자금 지원

#### 서울시 중소기업육성자금 지원 현황

(5.31. 기준, 단위 : 억원)

구 분	'19년			'20년		
	계 획	실 적	달성률	계 획	실 적	달성률
합 계	17,000	7,623	44.8%	21,050	15,188	72.2%
중소기업육성기금	3,000	1,361	45.4%	2,650	1,677	63.3%
시설자금	400	376	94.0%	400	51	12.8%
경영안정자금	2,600	985	37.9%	2,250	1,626	72.3%
시중은행협력자금 <sup>4)</sup>	14,000	6,262	44.7%	18,400	13,511	73.4%

4) 시중은행협력자금은 고객에게 은행자금으로 대출하고 서울시가 고객을 대신하여 이자 일부 보전

## 5 서울시 소상공인 종합지원

### ■ 소상공인 생애주기별 종합지원 [창업 및 진입기]

(5.31. 기준)

구 분	'19년			'20년		
	계 획	실 적	달성률	계 획	실 적	달성률
소상공인 교육 (명)	14,000	6,870	49.1%	7,000	3,714	53.1%
창업컨설팅 (건)	6,150	2,632	42.8%	6,500	2,954	45.5%

### ■ 소상공인 생애주기별 종합지원 [성장 및 쇠퇴기]

(5.31. 기준, 단위 : 개)

구 분	'19년			'20년		
	계 획	실 적	달성률	계 획	실 적	달성률
자영업 클리닉 지원	1,800	409	22.7%	700	160	22.9%
사업정리 및 재기 지원	420	76	18.1%	490	140	28.6%
자영업 협업화	24	-	0%	25	-	0%
소상공인 동행프로젝트	35	-	0%	40	-	0%

※ '20년 서울시 소상공인 종합지원 사업 승인일 : '20.4.3.

## 6 서울 글로벌 바이오메디컬 신성장동력 투자펀드 관리

### ■ 바이오펀드 관리 현황

(5.31. 기준, 단위 : 억원)

투자금 (A)	회 수(D)			투자감액 (E)	투자잔액 (A-B-E)	투자수익률 <sup>5)</sup> (C/B)
	투자원금 (B)	처분이익 (C)	합 계 (D=B+C)			
594	218	888	1,106	56	320	406.9%

5) 투자감액(손실분) 반영 시 투자수익률 :  $(C-E)/(B+E) = 303.7\%$

**참고 1**

**2020년 주요업무 추진실적 (총괄)**

[2020. 5. 31. 기준]

사업명	세부사업		추진실적			
			2019년 추진실적 (12월말)	2020년 추진실적	연간계획 달성률	
신용보증 지원	보증공급	건수	68,556건	119,582건	61,000건 196.0%	
		금액	18,780억원	37,258억원	20,000억원 186.3%	
	보증잔액	건수	211,023건	306,360건	243,000건 -	
		금액	42,377억원	69,661억원	47,000억원 -	
구상권 관리	순보증사고액	금액	952억원	378억원	1,121억원 -	
	순보증사고율	비율	2.2%	0.5%	2.4% 1.9%p↓	
	순대위변제액	금액	472억원	173억원	635억원 -	
	순대위변제율	비율	1.1%	0.3%	1.4% 1.1%p↓	
기본재산 관리	출연금	조성 금액	633억원	1,158억원	1,037억원 111.7%	
			서울시	66억원	627억원	627억원 100.0%
			자치구	3억원	16억원	4억원 400%
			금융회사 등	564억원	515억원	406억원 126.8%
서울시 중소기업 육성자금 지원	합계	금액	16,657억원	15,188억원	21,050억원 72.2%	
	중소기업육성기금		2,638억원	1,677억원	2,650억원 63.3%	
	시중은행협력자금		14,019억원	13,511억원	18,400억원 73.4%	
소상공인 종합지원	소상공인 육	명수	15,774명	3,714명	7,000명 53.1%	
	창업 설	건수	6,229건	2,954건	6,500건 45.5%	
	자영업 업	업체수	1,939개	160개	700개 22.9%	
	사업 정리 기 지	업체수	450개	140개	490개 28.6%	
	자 협 업	사업수	24개	-	25개 -	
	소 동 상 행 공 포 로 제 공 인 트	업체수	34개	-	40개 -	

## Ⅲ. 주요 현안사항 보고

1. 보증공급 및 운용배수 현황
2. 2020년 하반기 조직 운용계획
3. 포스트코로나 대비 업무 혁신 방안

# 1 보증공급 및 운용배수 현황

## 1. 보증공급

□ 보증공급량 전년 동기 대비 5.7배 상승

- 코로나19 관련 보증업무가 집중된 2월부터 5.20.까지 업무량을 비교하면, 전년 동기간 대비 5.7배 수준

구 분	'19.2.1. ~ 5.20.	'20.2.1. ~ 5.20.	증 감
보증접수(건)	24,568	141,228	5.7배 ↑
보증승인(건)	21,532	122,862	5.7배 ↑

## 2. 운용배수

### ① 당초 운용배수(4.27. 제293회 업무보고 時)

□ 코로나19 피해기업 지원 급증에 따른 운용배수 급상승

- 법정 운용배수 최대한도 15배 초과하여 추가 보증공급 불가 예상

구 분	2020년 5월말 기준	2020년 말 기준
보 증 잔 액 (A)	95,678억원	95,404억원
기 본 재 산 (B)	6,315억원	5,678억원
운 용 배 수 (A/B)	15.2배	16.8배

### ② 현행 운용배수(5.31. 기준)

□ 운용배수 5월 말 기준 9.9배, 연말 기준 13.1배로 감소

- 역대 최대 市 출연금 확보 및 보증잔액 감축 노력으로 운용배수 대폭 감소

구 분	2020년 5월말 기준	2020년 말 기준
보 증 잔 액 (A)	69,661억원	83,543억원
기 본 재 산 (B)	7,010억원	6,373억원
운 용 배 수 (A/B)	9.9배	13.1배
당초 대비	5.3배 ↓	3.7배 ↓

### 3. 운용배수 감소 사유

#### [기본재산 증대 노력]

- 제293회 기획경제위원회 업무보고 ..... 4.27.(월)
    - 적정 운용배수 유지를 위한 서울시 재정출연 필요성 설명
  - 제294회 서울시의회 본회의 ..... 5.8.(금)
    - 서울신용보증재단 출연(안) 통과 (출연금 500억원 확정)
  - 서울시 출연금 예산집행 변경계획 통보 ..... 5.12.(화)
    - 서울시 출연계획 127억원 ➡ 627억원으로 변경 (500억원 증액)
  - 서울시 출연금 수령 (추경 및 조기집행)
    - (1~4月) 72억원, (5.18.) 300억원, (5.25.) 255억원 수령
- ➡ 운용배수 1.1배 감소 효과**

#### [보증잔액 감축 노력]

- 보증해지 전담팀(50명) 운영하여 집중 해지 : 7,479억원
    - 재보증한도 부족에 대응, 보증 공급 여력 확보
  - 일부 보증 6월 이후로 공급 이월 : 6,953억원
  - 지원대상 확대 위한 감액 및 중복 반송 등 : 11,585억원
- ➡ 운용배수 4.2배 감소 효과**

#### [종합표(5.31.기준)]

구분	사유	금액	운용배수
기본재산	서울시 출연금	+ 500억원	0.8배 ↓
	충당금 등 감소	+ 195억원	0.3배 ↓
보증잔액	보증해지	- 7,479억원	1.2배 ↓
	공급이월	- 6,953억원	1.1배 ↓
	감액 및 반송	-11,585억원	1.9배 ↓
<b>합계</b>			<b>5.3배 ↓</b>

## 2

# 2020년 하반기 조직 운용계획

## 1. 25개 지역밀착형 종합지원 플랫폼 완성

구 분	2019년	2020년	증 감
지 점	22개	25개	+3
플 랫 폼	5개	25개	+20

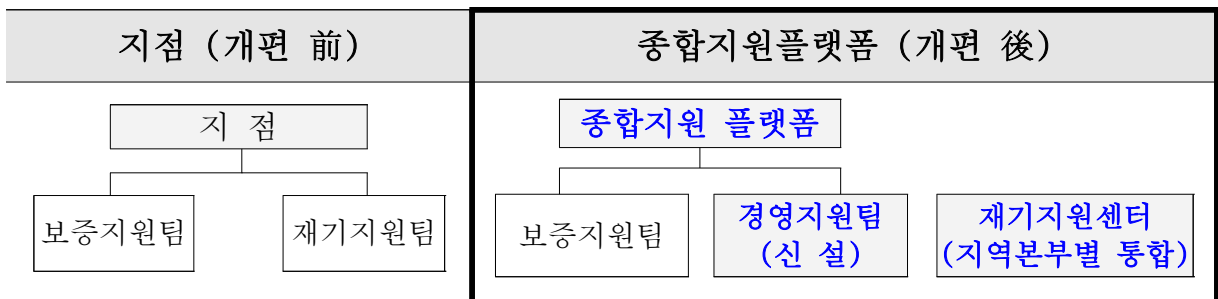
### □ 1자치구 1지점 체계를 통한 고객 접근성 및 이용편의 제고

- 노원, 성북, 서초지점 신설

(기 존)		(변 경)	
도봉지점	도봉구, 노원구 일부	노원지점(신설)	노원구
중랑지점	중랑구, 노원구 일부	도봉지점	도봉구
강북지점	강북구, 성북구 일부	중랑지점	중랑구
신설동지점	동대문구, 성북구 일부	성북지점(신설)	성북구
이수지점	서초구, 동작구	강북지점	강북구
		동대문지점	동대문구
		서초지점(신설)	서초구
		동작지점	동작구

### □ 지역밀착형 종합지원플랫폼 체계를 25개 지점으로 확대 운영

- '19년 동부지역본부 시범실시 경험을 통해 25개 자치구 확대 시행



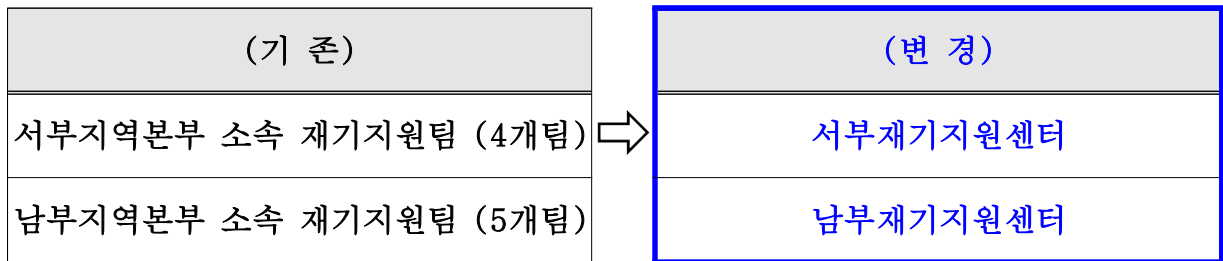


## 2. 재기지원업무 집중화

구 분	2019년	2020년	증 감
재기지원센터	2개	4개	+2

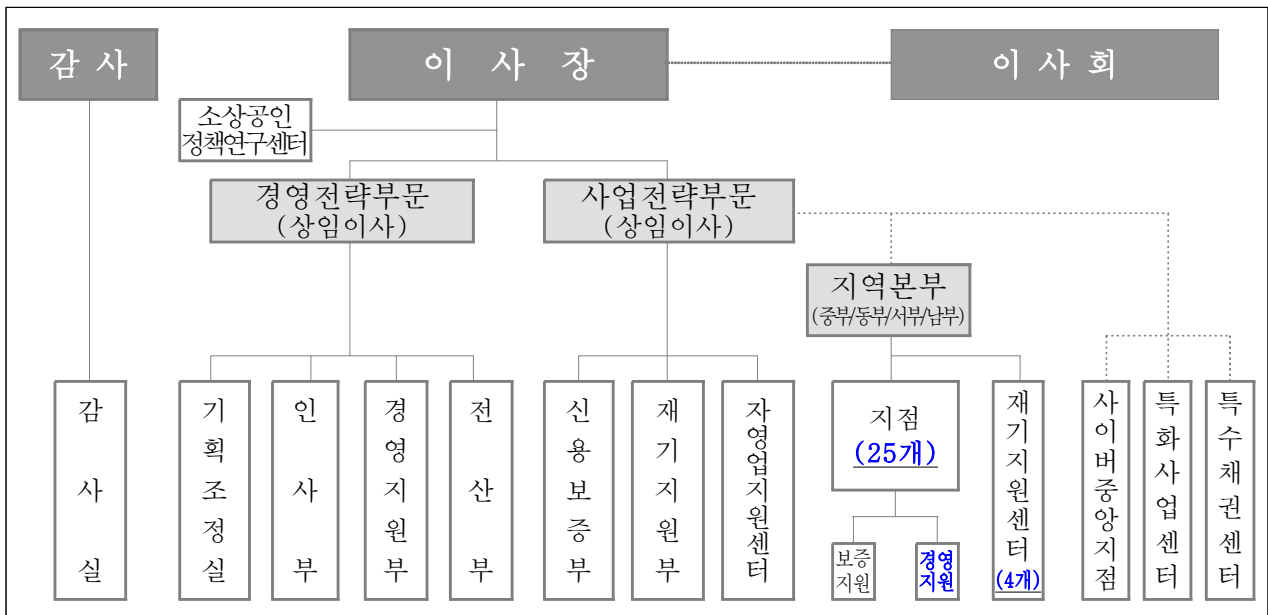
### □ 재기지원업무 통합 운영을 통한 업무 프로세스 개선

- 지역본부별 재기지원팀 통합 운영하여 업무 효율성, 일관성 제고
- 서부, 남부 지역본부에 재기지원센터 추가 설치



### 변경 後 조직도

※ (본부) 2부문 2실 5부 2센터 / (지점) 4지역본부 26지점 6센터



## 1. 비대면 신용보증 프로세스 구축 운영

### □ 추진배경

- 방문시간 단축으로 보증이용 편의성 · 신속성 증대
  - 보증이용 시 최소 2회 이상 보증기관 방문으로 시간 및 비용 손실 발생
- 전염병, 자연재해 등 긴급재난상황 발생 시 안전성 향상
  - '15년 메르스, '20년 코로나19 사태 등 대면 업무시스템 한계 노출

### □ 운영구조

- 고객이 모바일 App으로 보증(대출)서류를 제출하면 재단과 은행이 스크래핑 기술을 활용하여 서류를 끌어다 보증 심사 및 약정 체결
  - 재단과 하나은행 공동으로 클라우드 기반 비대면 신용보증 업무시스템 구축



### □ 기대효과

- 모바일 One-Stop 업무처리로 고객편의 증진 및 비용 절감
  - 상담 · 서류제출 모바일화로 시간 단축 및 업무효율성 제고
- 전염병 등 긴급재난상황 발생 상황 대비한 안정성 확보
  - 대면업무 최소화하여 고객과 직원의 보건 안전 대비

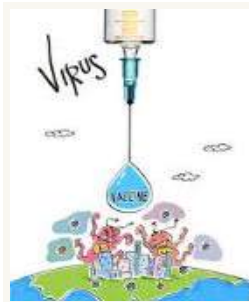
□ 단계별 업무흐름

업 무 프 로 세 스		수행주체	고객방문
① 보증신청	클라우드 기반 모바일 App으로 보증(대출) 신청 (기본서류 모바일로 제출)	고객 ↓ 재단·은행	×
↓			
② 신용상태 검토	· 기본 신용상태 검토 · 신용상태 기준 적합 시 고객의 보증신청 접수	은행	×
↓			
③ 현장조사	· 재단에서 기업체 현장조사 · 업무위임 시 은행에서 현장조사 - 현장실사보고서, 임대차 계약서류 등 업로드	재단 (은행)	×
↓			
④ 자료전송	스크래핑 자료, 현장조사 정보 등 재단으로 전송 [스크래핑 심사서류] - 2개 공공기관 : 국세청, 정부24 - 7종 서류접수 : 부가세과세표준증명, 납세증명 등	은행 ↓ 재단	×
↓			
⑤ 보증심사	스크래핑 자료, 현장조사 정보 등으로 보증심사	재단	×
↓			
⑥ 보증승인	보증 승인 내용을 고객과 은행에 통보	재단 ↓ 고객·은행	×
↓			
⑦ 전자약정	· 재단과 고객 간 모바일 App으로 보증약정 체결 · 은행과 고객 간 모바일 App으로 대출약정 체결	고객 ↓ 재단·은행	×
↓			
⑧ 대출실행	은행에서 고객 계좌로 보증부 대출금 입금	은행 ↓ 고객	×

주) 스크래핑(Scraping) 서비스 : 고객이 모바일 앱으로 제공한 서류를 재단과 은행이 각각 접속하여 전자적 방식으로 활용

## 2. 『서울 자영업 백신』 프로그램 운영

### □ 자영업 생애주기별 C-A-N 3단계 백신프로그램



#### “서울 자영업 백신”

- 외부충격에도 불구하고 자영업자가 변화에 적응하여 성장할 수 있도록 지원하는 면역력(자생력) 강화 시스템
- 창업기(Creation)·성장기(Advance)·재도전기(New-start)별 백신을 지원하는 서울시 소상공인 종합지원 사업의 새로운 브랜드

- 일회적 경영지원을 관계형 연결지원으로 전환, 소상공인 행동변화 유도
  - (현행) 고객이 요청하는 사항에 대하여 일회적 지원
  - (개선) 성장 단계별로 맞춤형 프로그램을 마련하여 연결성 있게 지원

### □ 운영구조



## < 참고 자료 >

1. 임 원 현 황
2. 부점별 업무분장
3. 지 점 현 황
4. 2020년 예산
5. 2019년 요약 재무제표
6. 연도별 주요업무 추진현황
7. 주요 용어정리

# 1

## 임원 현황: 총 9명 (상임 3, 비상임 6 (당연직 2명 포함))

직 위		성 명	임 기	주요 학력 및 경력	
이사장		 한종관	'18. 9.21. ~ '21. 9.20.	<ul style="list-style-type: none"> <li>연세대학교 경영학 석사</li> <li>전북대학교 경영학 박사</li> </ul>	<ul style="list-style-type: none"> <li>신용보증기금 전무이사</li> <li>한국경영혁신중소기업협회 경영혁신연구원장</li> <li>중앙대 경영경제대학 겸임교수</li> </ul>
당 연 직	비상임 이사	 서성만	'19. 7. 1. ~	<ul style="list-style-type: none"> <li>건국대학교 행정대학원 수료</li> </ul>	<ul style="list-style-type: none"> <li>서울시 문화시설추진단장</li> <li>現) 서울시 노동민생정책관</li> </ul>
	비상임 이사	 김영신	'20. 1.17. ~	<ul style="list-style-type: none"> <li>한국외국어대학교 행정학</li> <li>미국 뉴욕주립대 경제학 석사</li> </ul>	<ul style="list-style-type: none"> <li>경기지방중소벤처기업청장</li> <li>現) 서울지방중소벤처기업청장</li> </ul>
선 임 직	상임 이사 (경영부문)	 문진수	'16. 8. 1. ~ '20. 7.31. (1년 연임)	<ul style="list-style-type: none"> <li>연세대학교 철학</li> <li>연세대학교 행정학 석사</li> </ul>	<ul style="list-style-type: none"> <li>에듀머니 대표</li> <li>사회적금융연구원 원장</li> </ul>
	상임 이사 (사업부문)	 엄창석	'19. 9.23. ~ '22. 9.22.	<ul style="list-style-type: none"> <li>성균관대학교 법학</li> <li>고려대학교 법무대학원 수료</li> </ul>	<ul style="list-style-type: none"> <li>서울신용보증재단 동부지역본부장</li> <li>서울신용보증재단 감사실장</li> </ul>
	비상임 이사 (노동자 이사)	 박상백	'20. 5.12. ~ '23. 5.11.	<ul style="list-style-type: none"> <li>서울시립대학교 행정학</li> </ul>	<ul style="list-style-type: none"> <li>서울신용보증재단 노사연수팀장</li> <li>現) 금천지점 보증지원팀장</li> </ul>
	비상임 이사	 정승일	'18.11.7. ~ '21.11.6.	<ul style="list-style-type: none"> <li>베를린훔볼트대 노동사회학 학사, 석사</li> <li>베를린자유대 정치경제학 박사</li> </ul>	<ul style="list-style-type: none"> <li>대통령 직속 경제기획위원회 지문위원</li> <li>現) 하우징쿱협동조합 비상근 이사장</li> </ul>
	비상임 이사	 신종화	'18.11.7. ~ '21.11.6.	<ul style="list-style-type: none"> <li>고려대학교 사회학</li> <li>워릭대 사회학 석사, 박사</li> </ul>	<ul style="list-style-type: none"> <li>한국패션봉제아카데미 대표</li> <li>現) 고려대 노동문제연구소 연구위원</li> </ul>
	비상임 감사	 김익열	'20. 5.12. ~ '23. 5.11.	<ul style="list-style-type: none"> <li>서경대학교 경제학</li> </ul>	<ul style="list-style-type: none"> <li>서울시 일자리위원회 실무위원</li> <li>現) (사)서민경제연구소 정의와 땀 이사장</li> </ul>

## 2

## 부점별 업무분장

### ■ 본부 조직

부문	부서명	담당업무	
경영전략부문	기조정실	경영기획팀	경영계획, 시·의회 협력, 조직·예산 관리, 인권경영 등
		사회가치팀	대내외평가, 리스크관리, 사회적 가치 등
		대외협력팀	대내외홍보, 임원수행, 통계 등
	인사부	인사기획팀	인사, 채용, 보수, 복무, 종합근무평정 등
		노사연수팀	조직문화, 노사관련 업무, 복리후생, 연수 등
	경영지원부	재무팀	계약, 예산집행 및 결산, 출납, 자금관리 등
		고객지원팀	CS, 사회공헌, 민원, 고객센터, 기록물관리, 정보공개 등
		안전관리팀	유형자산 및 임차자산 관리, 안전관리 등
	전산부	전산기획팀	정보보호관련 업무 총괄, 정보화사업 기획 등
		전산운영팀	전산 시스템 운영 및 관리 총괄
사업전략부문	신용보증부	보증기획팀	신용보증 관련업무 전반, 통계관리, 재보증 등 업무전반
		정책자금팀	서울시 중소기업육성자금 관련 업무 전반, 마이크로크레딧
	재기지원부	재기기획팀	채무관계자 회생 및 채권관리 기획업무, 재기지원센터 관리
		송무팀	구상권관련 직접소송업무
	자영업지원센터	사업기획팀	소상공인종합지원사업 기획 및 사업 수행 관리 총괄
		성장지원팀	소상공인 교육 총괄, 자영업반장, 멘토링, 고용보험지원 등
창업지원팀		예비창업상담 및 컨설팅 업무 수행 등	
-	소상공인정책연구센터	정책연구팀	소상공인 경영환경 실태분석, 맞춤형 정책 연구개발
		정책연구2팀	소상공인 법령 및 제도 연구, 신용평가모형 등 개발
		상권분석팀	우리마을가게 상권분석시스템 운용, 조사연구, DB관리
		데이터인포팀	소상공인 데이터 수집·정제·가공·제공, 가상화 서버 운영관리
-	감사실	대외감사조사, 윤리경영 및 청렴도 향상, 업무감사, 회계감사 등	

### ■ 영업점 조직

부서명	담당업무	
지역본부	지점 총괄 관리	
지점	보증지원팀	신용보증 및 자금지원 관련 업무
	재기지원팀	재기지원 및 채권관리 관련 업무
	경영지원팀	경영지원 및 경영지도 관련 업무
재기지원센터	지역본부 관할 내 재기지원 및 채권관리 관련 업무	
사이버중앙지점	온라인 신용보증 및 무방문 기한연장 관련 업무	
특화사업센터	지식재산보증, 특례보증 관련 업무	
특수채권센터	외부조정채권 및 구상채권관리 관련 업무	

## 3

## 지 점 현 황

	지역본부 (본부장)	지 점	관할구역	지점장	개점일	주소 및 연락처
1	중부 (윤여원)	종로	종로구	주 승 휴	2001.06.07	서울시 종로구 종로 189 기업은행 동대문지점 3층 (T. 02-2174-4636)
2		마포	마포구	김 재 진	2004.01.12	서울시 마포구 마포대로 163 서울신용보증재단 1층 (T. 02-2174-4730)
3		은평	은평구	손 명 훈	2005.02.18	서울시 은평구 통일로 715 WB빌딩 6층 (T. 02-2174-4600)
4		명동	중 구	윤 여 원	2009.10.13	서울시 중구 퇴계로 131 신일빌딩 3층 (T. 02-2174-4390)
5		용산	용산구	장 용 석	2019.12.27	서울시 용산구 한강대로 71길 4 한진중공업 13층 (T. 02-2174-4719)
6		서대문	서대문구	김 동 우	2019.12.23	서울시 서대문구 신촌로 67 거촌빌딩 2층 (T. 02-2174-4219)
7		재기지원 센터	중부지역본부	전 상 완	2020.01.20	서울시 용산구 한강대로 71길 4 한진중공업 13층 (T. 02-2174-4832)
8	동부 (임광수)	강북	강북/성북구 (정릉, 길음, 월곡, 장위, 석관동)	문 선 영	2002.04.02	서울시 강북구 도봉로 364 신한은행 강북금융센터 4층 (T. 02-2174-4660)
9		성동	성동구	오 세 우	2002.10.21	서울시 성동구 왕십리로 326 KT&G 코스모타워 6층 (T. 02-2174-4300)
10		중랑	중랑/노원구 (상계동 제외)	박 준 선	2003.03.19	서울시 중랑구 동일로 757 국민은행 중화동지점 4층 (T. 02-2174-4424)
11		신설 동	동대문/성북구 (강북지점 관할 외)	권 성 우	2010.10.26	서울시 동대문구 난계로 252 신삼송빌딩 2층 (T. 02-2174-4690)
12		도봉	도봉/노원구 (상계동)	이 상 희	2012.04.18	서울시 도봉구 방학로 136 신한은행 방학동지점 2층 (T. 02-2174-4360)
13		재기지원 센터	동부지역본부	이 의 재	2019.06.05	서울시 동대문구 왕산로 19 한화손해보험 8층 (T. 02-2174-4478)
14		서부 (왕인석)	구로	구로구	김 형 일	2002.04.01
15	강서		강서구	왕 인 석	2003.03.20	서울시 강서구 공항대로 535 대림자동차빌딩 8층 (T. 02-2174-4260)
16	영등포		영등포구	이 선 중	2005.02.17	서울시 영등포구 경인로 775 에이스하이테크시티 4동 301호 (T. 02-2174-4530)
17	금천		금천구	구 자 건	2012.04.17	서울시 금천구 벚꽃로 234 에이스하이엔드타워 6차 1603호 (T. 02-2174-4331)
18	양천		양천구	채 기 수	2019.07.25	서울시 양천구 목동동로 233, 한국방송회관빌딩 14층 (T. 02-2174-4463)
19	관악		관악구	이 좌 영	2019.12.23	서울시 관악구 남부순환로 1801 4층 (T. 02-2174-4549)
20	남부 (김승영)	강남	강남구	김 승 영	1999.07.15	서울시 강남구 선릉로 514 503호(삼성동 141, 성원빌딩) (T. 02-2174-4230)
21		송파	송파구	김 준 경	2004.06.29	서울시 송파구 중대로 97 효원빌딩 15층 (T. 02-2174-4501)
22		강동	강동구	한 대 현	2009.10.08	서울시 강동구 양재대로 1553 선진빌딩 6층 (T. 02-2174-4560)
23		이수	서초/동작구	박 창 진	2010.04.14	서울시 서초구 동작대로 132 안석빌딩 8층 (T. 02-2174-4420)
24		광진	광진구	박 성 훈	2019.07.25	서울시 광진구 아차산로 355 TTM타워 4층 (T. 02-2174-4281)
25	사이버중앙지점	서울 전지역	황 종 대	2013.06.12	http://cyber.seoulshinbo.co.kr (T. 02-2174-5111)	
26	특화사업센터	-	박 장 혁	2020.01.20.	서울시 마포구 마포대로 163 서울신용보증재단 16층 (T. 02-2174-5100)	
27	특수채권센터	-	이 준 식	2015.04.06	서울시 금천구 디지털로9길 99 스타벨리 214호 (T. 02-2174-4760)	



## 4 2020년 예산

### ■ 고유사업 예산

(단위: 백만원)

구 분	수 입		지 출	
	과 목	금 액	과 목	금 액
총 계	183,853		183,853	
사 업 예 산	소 계	52,677	소 계	100,506
	보증료	37,014	관리업무비 (A+B)	70,596
	예치금이자	10,252	인 건 비(A)	41,154
	대여금이자	54	경 비(B)	29,442
	수입수수료	1,346	성 과 금	5,738
	임대료 등	4,011	재보증료	19,800
			예 비 비	4,372
자 본 예 산	소 계	83,020	소 계	70,538
	재 보증 보 전 금	31,750	대위변제금	63,500
	출 연 금	50,000	투자자산	2,829
	임 대 차 보 증 금	1,270	유형자산	4,209
		무형자산	-	
기 타 예 산	소 계	48,156	소 계	12,809
	예 치 금 사 용	48,156	예 치 금 전 입	-
	순 세 계 잉 여 금	12,809	기본재산 적 립	12,809

## ■ 수탁·대행사업 예산

(단위: 백만원)

사 업 명		사 업 비
총 계		8,668
소 상 공 인  총 합 지 원 사 업	1. 자영업지원센터 운영	276
	2. 업종닥터 Pool 구성·운영	30
	3. 종합지원 포털 운영	545
	4. 상권분석서비스 운영·고도화	1,199
	5. 소상공인 역량강화	877
	6. 자영업클리닉 지원	709
	7. 사업정리 및 재기 지원	782
	8. 자영업협업화 지원	832
	9. 소상공인 동행 프로젝트	260
	10. 골목상권 및 지역경제 활성화	1,694
	11. 찾아가는 우리동네 자영업반장	13
소 계		7,217
서울 글로벌 바이오메디컬 투자펀드 관리		83
서울특별시 중소기업육성자금 지원사업		100
서울형 마이크로크레딧 사업		729
소상공인 고용보험 가입지원 사업		539

## 5 2019년 요약 재무제표

### ■ 재무상태표 (기업회계기준)

(단위 : 억원)

자 산		부채 및 자본		주 요 내 용
유 동 자 산	6,103	유 동 부 채	893	<b>■ 유동자산</b> - 예치금 <sup>주1)</sup> 4,794 - 구상채권 773 - 미수금, 미수수익 등 <sup>주2)</sup> 536
		비유동부채	638	
		부 채 총 계	1,531	<b>■ 비유동자산</b> - 투자자산 <sup>주3)</sup> 733 - 업무용토지, 건물 874 - 업무용기계, 비품 37 - 무형자산 37 - 사무실 임차보증금 등 135
		기 본 재 산	10,420	
비유동자산	1,816	기타포괄손익누계액	12	
		결 손 금	△3,647	<b>■ 유동부채</b> - 선수수익(보증료) 697 - 미환급보증료 등 196
		당기순이익	△397	<b>■ 비유동부채</b> - 퇴직급여충당금 △1 - 임대보증금 285 - 장기예수금 87 - 대위변제준비금 267
		자 본 총 계	6,388	
자 산 총 계	7,919	부채·자본 총 계	7,919	

주1) 요구불예금 99억원, 단기금융상품 등 4,695억원

주2) 대지급금 18억원, 미수금(재보중손실보전금 미수령분) 106억원, 미수수익(예치금이자 등 기간경과 미수령분) 63억원, 선급비용(재보중료 기간미경과분) 340억원, 선급법인세 9억원

주3) 매도가능증권 201억원, 만기보유증권 484억원, 대여금 33억원, 기타투자주식 15억원

### ■ 손익계산서 (기업회계기준)

(단위 : 억원)

구 분	금 액	주 요 내 용
(A)영 업 수 익	468	
· 보 증 료	297	<b>■ 수입수수료</b> - 서울시 중소기업육성자금추천 및 사후관리수수료, 위탁관리수수료
· 이 자 수 익	122	
· 수 입 수 수 료	9	
· 임 대 료 등	38	<b>■ 관리업무비</b> - 인건비(319), 경비(186)
· 손 해 금	2	감가상각비(28)
(B)영 업 비 용	865	<b>■ 영업외수익</b> - 잡이익(2), 특수채권기타회수금(3), 상각채권매각이익 등(1)
· 재 보 증 료	136	
· 관 리 업 무 비	533	
· 구 상 채 권 상 각 충 당 금 전 입	180	
· 대 위 변 제 준 비 금 전 입	14	<b>■ 영업외비용</b> - 특수채권관리비(5),
· 대 지 급 금 상 각 충 당 금 전 입	2	잡손실(1)
(C)영 업 외 수 익	6	
(D)영 업 외 비 용	6	
당기순이익(A-B+C-D)	△397	

※ 최근 3년 당기순손익 현황: ('18년) △228억원, ('17년) △346억원, ('16년) △343억원

## ■ 재정상태표 (국가회계기준)

(단위 : 억원)

구 분	기업회계	국가회계	차이	비 고
유 동 자 산	6,103	6,103		
투 자 자 산	733	733		
유 형 자 산	911	911		■ 토지 및 건물 재평가는 장부금액과 공정가액 차이 중요하지 않아 생략
기타비유동자산	172	172		
<b>자 산 총 계</b>	<b>7,919</b>	<b>7,919</b>		
유 동 부 채	893	893		■ 대위변제준비금(보증충당부채)
장기충당부채		266	+ 266	
기타비유동부채	638	372	△ 266	
<b>부 채 총 계</b>	<b>1,531</b>	<b>1,531</b>		
기본재산등	6,785	6,221	△ 564	■ 금융기관 등 출연금 564억
당기순이익	△397	167	+ 564	
<b>자 본 총 계</b>	<b>6,388</b>	<b>6,388</b>		
<b>부채·자본 총 계</b>	<b>7,919</b>	<b>7,919</b>		

## ■ 재정상태표 (국가회계기준)

(단위 : 억원)

기업회계		국가회계		비 고
(A) 영업수익	468	(A) 프로그램순원가	174	■ 총원가 : 재보증료(136), 인건비(226), 경비(80), 대손상각비(196), 감가상각비(4)
		· (총원가)	(642)	
		· (수익)	(468)	■ 수익 : 보증료(297),
(B) 영업비용	865	(B) 관리운영비	223	예치금등이자(122), 임대료(38), 기타(11)
		(C) 비배분비용	6	■ 관리운영비 : 인건비(92), 경비(107), 감가상각비(24)
(C) 영업외수익	6	(D) 비배분수익	6	■ 비배분비용 : 특수채권관리비등(6)
		(E) 비교환수익등	564	■ 비배분수익 : 특수채권기타환수익등(6)
(D) 영업외비용	6			■ 비교환수익등 : 금융기관 출연금(564)
<b>당기순이익</b>	<b>△397</b>	<b>재정운영결과</b>	<b>167</b>	

※ 국가회계기준 적용 시 : ('19년) 167억원 흑자, ('18년) 117억원 흑자, ('17년) △36억원 (국가회계기준 ☞ 금융회사 등으로부터 수령한 출연금을 부담금수익으로 계상)

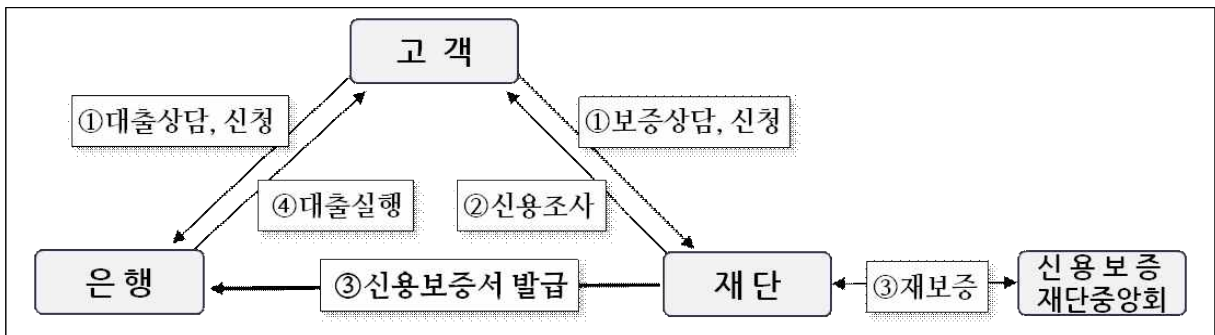
## 6 연도별 주요업무 추진현황

### 1 신용보증 지원

담보력이 부족한 서울시 소재 중소기업·소상공인 등의 채무를 보증함으로써 자금유통을 원활하게 하여 자영업자 경쟁력 제고 및 서울경제 활성화에 기여

#### ■ 사업 개요

- 이용대상: 서울시 소재 중소기업·소상공인 (개인 및 법인사업자)
- 보증종류: (채무종류) 대출보증, 이행보증, 전자상거래보증 등  
(지원성격) 일반보증, 정책보증 (사회적 취약계층, 일자리창출 등)
- 지원한도: 같은 기업당 최대 8억원 이내
- 지원절차 및 업무흐름



#### ■ 추진 현황

- '99년 설립 이래 '20.5.31.까지 총 938,092건, 22조 2,817억원 지원
- '20년 3조 7,258억원 지원, 연간계획 2조원의 186.3% 달성

[연도별 신용보증 지원현황]

(단위: 건, 억원)

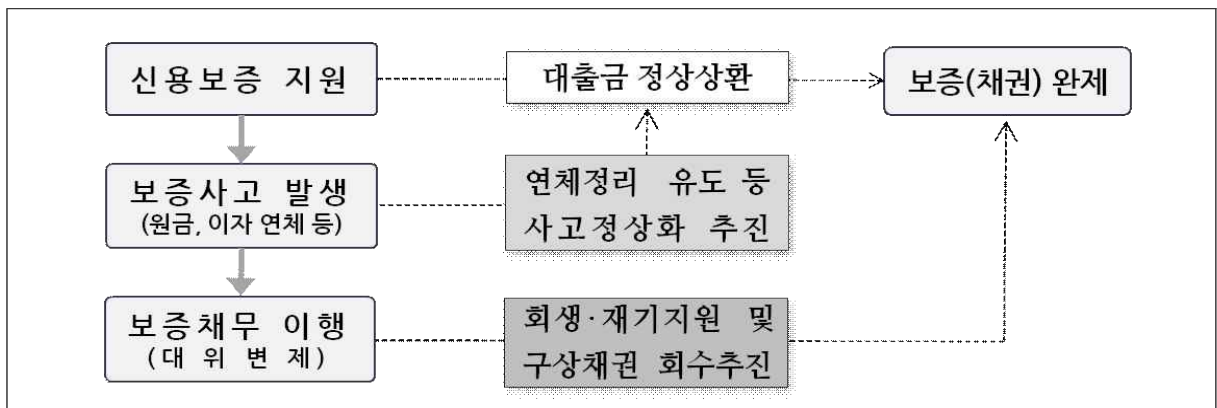
구분	2010	2011	2012	2013	2014	2015	2016	2017	2018	2019	'20.5.
보증 건수	67,565	36,604	38,972	59,658	54,739	70,447	56,608	54,561	55,959	68,556	119,582
공급 금액	11,915	10,167	10,207	14,096	12,134	16,199	12,416	12,368	13,372	18,780	37,258
보증 건수	217,776	219,090	218,803	222,141	172,076	192,599	201,324	210,598	202,754	211,023	306,360
잔액 금액	34,680	35,960	34,925	35,450	31,744	35,407	36,709	37,030	37,971	42,377	69,661

## 2 구상권 관리

신용보증 지원기업의 대출 정상상환을 유도하고, 보증채무 이행시 재기지원과 적극적인 구상권 회수노력 병행하여 기본재산 부실 방지

### ■ 사업 개요

- 신용보증 지원업체가 부실발생한 경우 재기 지원하고, 재단이 채무자를 대신하여 금융회사 등에 보증채무 이행하여 발생한 구상채권 회수 추진
- 업무흐름



### ■ 추진 현황

- 구상권관리 효율성 제고 및 채무자별 맞춤형 다시서기 지원 등을 통해 순대위변제율 '12년 3.5%에서 '20.5.31. 0.3%로 점진적 하락추세

[연도별 구상권 관리현황]

(단위: 억원)

구 분	2010	2011	2012	2013	2014	2015	2016	2017	2018	2019	'20.5.
보증잔액	34,680	35,960	34,925	35,450	31,744	35,407	36,709	37,030	37,971	42,377	69,661
대위변제 발생	835	1,233	1,473	1,503	1,166	1,097	999	941	899	937	359
대위변제 회수	195	240	245	309	406	452	452	441	454	465	186
순대위변제	640	993	1,228	1,194	760	645	547	500	445	472	173
순대위변제율	1.8%	2.8%	3.5%	3.4%	2.4%	1.8%	1.5%	1.4%	1.2%	1.1%	0.3%

### 3 기본재산 관리

출연금 조성 및 관리를 통해 기본재산을 증대하고 적정 운용배수를 유지하여 안정적인 신용보증 지원기반 마련

#### ■ 사업 개요

- 신용보증의 기본재원을 서울시, 정부, 자치구, 금융회사 등의 출연금으로 조성하고 이를 안정적으로 운영, 관리하여 적정 신용보증 운용배수 유지
  - 신용보증 운용배수 = 보증잔액 ÷ (기본재산 + 이월이익금)
- 조성방법

서울시	서울시 예산 편성 및 집행 (연도별)
금융회사등	법정출연 : 중소기업대출금잔액의 0.2/1,000 출연
	임의출연 : 특정금융회사와 특별보증협약 체결을 통한 출연 등
정 부	정부차원 특례보증 공급시 출연 (햇살론 등)
자 치 구	자치구와 특별보증지원 협약 체결을 통한 출연

#### ■ 추진 현황

- '99년 설립 이래 '20.5.31. 기준 출연금 총 1조 1,577억원 조성
  - 금융회사와 특별출연부 협약보증 시행으로 출연금 조성 확대

[연도별 출연금 조성현황] (단위: 억원)

구 분	2010	2011	2012	2013	2014	2015	2016	2017	2018	2019	'20.5.	누계 (출연비중)
서울시	158	180	214	190	194	344	190	65	48	66	627	4,462 (38.5%)
자치구	7	13	5	13	13	11	5	6	4	3	16	148 (1.3%)
정 부	204	105	39	23	21	19	-	-	-	-	-	1,181 (10.2%)
금융회사등	98	391	508	575	358	287	270	310	345	564	515	5,786 (50.0%)
합 계	467	689	766	801	586	661	465	381	397	633	1,158	11,577

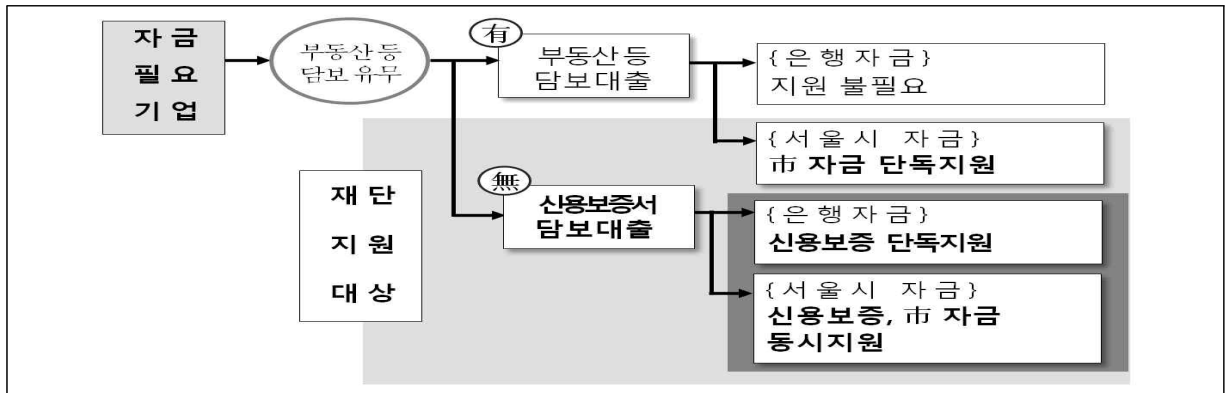
- 안정적인 보증지원 위한 적정 운용배수 유지(반기결산 미반영)
  - '20년 5월말 기준, 기본재산: 7,546억원, 운용배수: 9.2배

#### 4 서울시 중소기업육성자금 지원

장기저리의 서울시 정책자금 지원으로 서울시 소재 중소기업에 대한 경영안정 및 구조개선을 통해 중소기업의 건전한 육성 도모

#### ■ 사업 개요

- 서울시 소재 중소기업에 융자심사를 통해 장기저리의 서울시 중소기업 육성자금을 지원하여 기업의 자금난 해소 및 경영 안정화에 기여
  - 담보가 없고 장기저리 자금이 필요한 영세 자영업자가 주요 지원대상으로, 신용보증과 동시 지원하여 담보 및 고금리문제 해결



#### ● 자금종류 및 지원내용

구 분	금리지원
중소기업육성자금 (경영안정자금/시설자금)	2.0% 또는 2.3%
시중은행협력자금 (일반/특별)	0.8~1.3% 또는 1.8~2.3% 이차보전

#### ■ 추진 현황

- '03년 업무수탁 이후 '20.5.31.까지 총 20조 8,770억원 지원

[연도별 서울시 중소기업육성자금 지원현황] (단위: 억원)

구 분	2010	2011	2012	2013	2014	2015	2016	2017	2018	2019	'20.5.
<b>합 계</b>	16,404	12,964	11,135	12,303	10,741	12,164	9,934	10,536	10,181	16,657	<b>15,188</b>
중소기업육성자금	2,176	2,164	2,502	1,580	764	2,035	1,763	2,204	1,947	2,638	<b>1,677</b>
시설자금	2,024	1,997	2,316	1,242	552	164	746	710	401	380	<b>51</b>
경영안정자금	152	167	186	338	212	1,871	1,017	1,494	1,546	2,258	<b>1,626</b>
시중은행협력자금	14,228	10,800	8,633	10,723	9,977	10,129	8,171	8,332	8,234	14,019	<b>13,511</b>



## 5 서울시 소상공인 종합지원

소상공인의 성공창업과 경영안정 및 자생력을 제고하기 위하여 정보 제공, 창업상담, 교육, 컨설팅, 자영업협업화 등 종합 지원

### ■ 사업 개요

- (예비)창업자 대상, 창업정보 제공, 교육, 현장체험, 컨설팅 등 체계적인 지원으로 창업성공률 제고
- 서민생계형 자영업자 대상, 체계적 경영개선 종합지원과 자영업 협업사업 지원으로 자생력 제고

### ■ 추진 현황

- '06. 4월 업무수탁 이후 소상공인교육, 컨설팅 등 지원 병행하여 창업생존율 제고
  - 서울지역 일반 창업기업 생존율<sup>6)</sup> : (1년차) 66%, (3년차) 43%, (5년차) 30%
  - 재단 창업지원기업 생존율(폐업 기준): (1년차) 90%, (3년차) 58%, (5년차) 41%

구 분	2010	2011	2012	2013	2014	2015	2016	2017	2018	2019	'20.5.
소상공인교육*	12,620명	13,700명	13,522명	2,620명	-	-	12,847명	13,287명	14,469명	15,774명	3,714명
창업교육	12,620명	13,700명	13,522명	2,620명	-	-	12,847명	11,777명	10,599명	10,056명	3,063명
경영개선교육*	-	-	-	-	-	-	-	1,510명	3,870명	5,718명	651명
컨설팅	5,104회	7,504회	6,447회	6,686개	6,924회	5,454개	5,328개	6,167건	6,104건	6,229건	2,954건

\* 소상공인교육은 '13. 4월 서울산업진흥원으로 이관, '16. 1월 재단으로 재이관  
\* 경영개선교육은 '17. 1월 시행

- 대형 유통기업 골목상권 진출 등으로 경영난 겪고 있는 서민 자영업자 체계적 종합지원 및 자영업 협업사업 지원

구 분	2014	2015	2016	2017	2018	2019	'20.5.
자영업 클리닉 ('15년~)	902개업체	1,016개업체	1,376개업체	1,531개업체	1,774개업체	1,939개업체	160개
사업정리 및 재기지원 ('15년~)	-	51개	116개	262개	405개	450개	140개
자영업 협업사업 ('11년~)	10개	14개	15개	16개	20개	24개	-
소상공인 동행프로젝트('18년~)	-	-	-	-	25개	34개	-

6) 자료출처: 2018년 기준 「기업생멸 행정통계」 결과 ('19.12.12. 발간, 통계청 자료)

## 6 서울 글로벌 바이오메디컬 신성장동력 투자펀드 관리

서울시 바이오산업 육성을 위해 결성된 바이오메디컬 펀드의 효율적 관리로 유망 바이오메디컬·헬스케어기업의 글로벌화 촉진

### ■ 사업 개요

- '서울시 바이오메디컬 투자펀드 업무수탁 협약(10. 5)'에 의거, 유망 바이오메디컬·헬스케어기업에 안정적인 장기투자 자금지원을 위한 펀드의 전문적·효율적 관리
- 주요업무
  - 펀드운용사 모집공고·선정 및 통보, 펀드 세부운영계획 수립
  - 펀드 운영위원회 등 각종 위원회 구성 및 운영
  - 펀드 투자원금, 운영수익 등의 회수 및 관리 등

#### 펀드 개요

- 결 성 일 : 2011년 1월 17일
- 존속기간 : 2011. 01. 17. ~ 2021. 01. 16.(10년)
- 조성규모 : 630억원 (서울시 210억원, 재단 42억원, 정부 168억원, 민간 210억원)
- 운 용 사 : (해외) Operon Ventures KSLSF GP LLC  
(국내) 한화투자증권(주)
- 조 합 원 : 서울시, 재단, 한국산업기술진흥원, 민간기업(한화계열 3개사)
- 투자대상 : 바이오메디컬, 헬스케어 등 바이오 벤처기업으로 유가증권시장 상장 또는 코스닥시장에 등록되지 아니한 기업

### ■ 추진 현황

- 유망 바이오기업 적극 발굴하여 20개 업체, 총 594억원 투자완료, 회수진행

연 도	2011	2012	2013	2014	2015	2016	2017	2018	2019	'20.5.	누 계
투자금액	30	88	228	43	105	100	-	-	-	-	594
회수금액	-	-	30 <small>(원금 20)</small>	-	365 <small>(원금 57)</small>	199 <small>(원금 32)</small>	204 <small>(원금 44)</small>	202 <small>(원금 46)</small>	98 <small>(원금 16)</small>	8 <small>(원금 3)</small>	1,106 <small>(원금 218)</small>

## 7 서울형 마이크로크레딧 지원사업

저신용, 담보부족 등으로 제도금융권에서 소외된 영세소상공인의 경제적 자립을 위해 자금 및 사후관리(사업체분석·경영지도) 지원

### ■ 사업 개요

- 지원대상 : 기초생활수급자, 차상위계층, 저소득층, 실직자, 북한 이탈주민, 다문화가정 등
- 추진방법 : 서울신용보증재단 업무대행  
(발굴·사후관리-사업수행기관 용역 수행, 대출-우리은행)
- 지원한도 : 창업자금 3천만원, 경영안정자금 2천만원 이내
- 금 리 : 연리 3.3%(서울시 이차보전 1.5%, 고객부담 1.8%, 고정금리)

### ■ 추진 현황

- '12년 사업 시작 이래 '20.5.31.까지 총 2,753건, 579억원 지원
- '20년 15.7억원 지원, 연간계획 60억원의 26.2% 달성
  - 소상공인진흥공단 직접대출(금리 1.5%) 등 정부의 금융지원정책으로 수요 감소

**[연도별 신용보증 지원현황]** (단위 : 건, 백만원)

구분	합계		신나는조합		사회연대은행		열매나눔재단		대한조계종 사회복지재단		민생경제정책 연구소		서울광역자활 센터	
	건수	금액	건수	금액	건수	금액	건수	금액	건수	금액	건수	금액	건수	금액
계	2,753	57,898	652	14,142	456	9,322	453	8,579	265	5,654	592	13,084	335	7,113
'12년	210	4,099	27	522	36	676	57	1,065	35	674	33	725	22	437
'13년	411	8,731	107	2,185	64	1,317	69	1,449	40	858	99	2,184	32	738
'14년	364	7,871	81	1,780	32	659	58	1,146	31	705	99	2,256	63	1,325
'15년	324	6,972	70	1,556	42	900	38	770	29	676	94	2,041	51	1,029
'16년	348	7,311	69	1,485	51	1,111	57	957	42	914	78	1,732	51	1,112
'17년	357	7,756	65	1,465	64	1,398	49	919	40	842	90	2,026	49	1,107
'18년	439	8,994	93	2,054	76	1,444	56	1,026	48	985	99	2,120	67	1,365
'19년	224	4,587	93	2,054	80	1,608	51	925						
'20년	76	1,572	47	1,041	11	209	18	322						

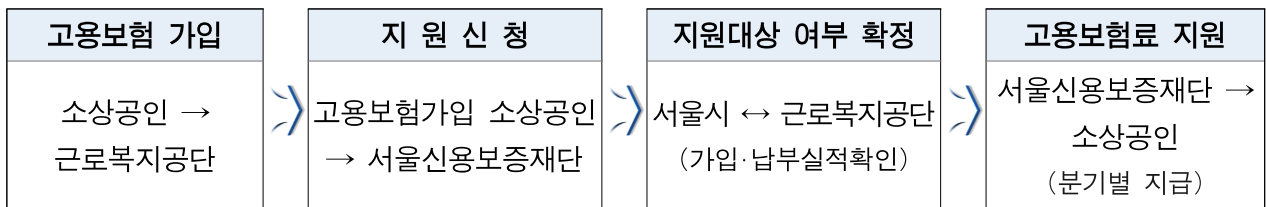
※ '19년 1월 사업수행체계 변동이후 사업수행기관(신나는조합, 사회연대은행, 열매나눔재단)

## 8 서울시 소상공인 고용보험 가입지원 사업

폐업시 위험 노출 및 사각지대에 놓인 소상공인에 대해 고용보험 가입을 지원하여 소상공인 사회안정망 확충에 기여

### ■ 사업 개요

- 소상공인의 높은 폐업율과 낮은 생존율로 인한 치열한 생존경쟁에 직면
  - 신생업체 5년간 생존율('17년) : 서울시 29.5%, OECD평균 40.9%
  - 부도 또는 폐업시 투자금 및 영업손실, 부채상환부담 등 생계위협 직면
- 소상공인은 사회안전망 사각지대로 폐업·노령 등 위험으로부터 보호필요
  - 1인 소상공인 고용보험 가입률 0.8%(일반근로자 71.9%)
    - ※ 가입자 전국 13,302명, 서울 3,162명으로 가입률 저조함(※'19년 6월 기준)
- 주요업무
  - 소상공인 고용보험 가입지원 신청서 접수
  - 소상공인 고용보험 가입지원 대상자 선정 및 지급수반 제반 업무
  - 홍보, 사업성과 분석 등 사후관리 업무
- 지원절차



### ■ 추진 현황

- '20.1.22. 업무대행 계약체결('19년부터 재단에서 업무 수행)

연 도	2019년	2019년 4분기 추가 (2020년 2월 지급)	2020년 1분기	누 계
지원인원	2,462	1,093	1,175	4,730
지원금액	148,151	40,053	53,817	242,021

※ 근로복지공단 행정절차 감안하여 4분기 추가(11월,12월 납부금액 차년도 지급) 발생

## ■ 신용보증

- 담보능력이 부족한 기업에 대하여 공신력 있는 보증기관의 보증을 통해 기업의 원활한 자금조달을 지원하고, 금융회사 등의 채무불이행 위험부담 경감
- 보증공급(Flow) : 일정기간 동안 이루어진 보증지원 실적을 금액, 건수, 업체수 등의 단위로 집계
- 보증잔액(Stock) : 일정시점에서 정상적으로 신용보증이 운용·유지되고 있는 현황을 금액, 건수, 업체수 등의 단위로 측정

## ■ 재보증 및 보전금

- 재단이 신용보증한 금액의 일정비율(50%내외)에 대하여 재보증기관(신용보증재단중앙회)에 재보증 가입하고, 향후 신용보증 지원기업 부실화로 대위변제시 재보증기관으로부터 해당 재보증가입 금액만큼 보전금을 수령

## ■ 신용보증사고 발생

- 신용보증 지원한 기업이 연체, 부도, 파산, 신용상태가 급격히 악화된 경우 등을 의미하며, 금융회사는 보증사고 발생을 인지한 즉시 재단에 사고발생내용 통지

## ■ 신용보증사고 정상화

- 연체정리 등 사고발생사유가 모두 해소되고 신용보증 지원기업이 다시 정상적인 보증거래를 하게 되는 경우

## ■ 순보증사고액

- 당해연도 신용보증사고 발생금액에서 정상화금액을 차감한 순보증사고발생금액

## ■ 순보증사고율

- 해당기간의 순보증사고액을 보증잔액으로 나눈 비율 (보증기관의 총보증지원금액대비 보증사고 규모 및 증감추이를 나타내는 주요지표)

## ■ 대위변제 발생(보증채무 이행) 및 구상채권

- 신용보증 지원기업이 보증사고 상태가 지속되는 경우(3개월 경과), 청구에 따라 재단이 기업을 대신하여 금융회사에 채무변제하며, 재단에게 구상채권 발생

## ■ 대위변제 회수

- 재단이 금융회사에 채무변제한 금액을 기업으로부터 구상권을 행사하여 회수

## ■ 순대위변제액

- 당해연도 대위변제 발생금액에서 회수금액을 차감한 순대위변제발생금액

## ■ 순대위변제율

- 해당기간의 순대위변제액을 보증잔액으로 나눈 비율 (보증기관의 총보증 지원금액대비 대위변제 규모 및 증감추이를 나타내는 주요지표)

## ■ 구상채권 상각

- 대위변제 이후 장기간(6개월 이상) 경과하고 구상실익이 없는 구상채권을 상각 (비용화)하는 경우 (회계상 처리이며, 구상권 회수활동은 지속 전개)

## ■ 특수채권

- 상각한 구상채권을 의미 (재무제표에 계상되지 않으나 구상권 회수활동은 자체 전담팀 운영과 외부기관 위임을 통하여 지속 추진)

### 〈특수채권의 회수위임 현황〉

- 위임목적: 회수방법 다각화로 업무효율성 및 장기 미회수채권 회수율 제고
- 위임근거: 서울신용보증재단 설립 및 운영에 관한 조례 제9조(업무)

② 재단은 제1항(구상권 행사 등)에 규정된 업무의 일부를 금융기관·단체 또는 관련전문기관에 위탁하여 시행할 수 있다. 이 경우 이사회의 의결을 거쳐 시장에게 신고하여야 한다.

#### - 재단 정관 제27조(업무의 위탁등)

① 재단은 금융회사 등, 신용보증재단중앙회, 금융회사부실자산등의 효율적인 처리 및 한국자산관리공사의 설립에 관한 법률에 의한 한국자산관리공사 및 신용정보이용 및 보호에 관한 법률 제2조 제5호의 규정에 의한 신용정보회사에게 구체적인 내용으로 계약을 체결하고 그 업무의 일부를 위탁할 수 있다.

## ■ 기본재산

- 보증재원 확충을 위해 정부, 서울시, 자치구, 금융회사 등으로부터 수령한 출연금

## ■ 운용배수

- 보증지원금액을 기본재산과 이월이익금의 합계액으로 나눈 배수로 지역신용보증 재단법(제19조)에 의거, 최대한도는 15배 이내이며, 적정 운용배수는 5~7배로 분석