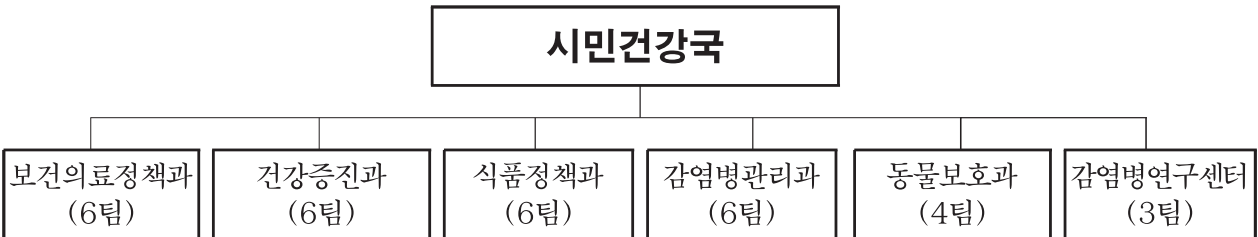


1 . 시민건강국 일반현황

조직 및 인력 ('20. 11. 30.)

조 직 : 6 과 31팀



- 사 업 소 : 어린이병원, 은평병원, 서북병원, 보건환경연구원
- 특수법인 : 서울의료원
- 출연기관 : 공공보건의료재단

인 력

- 시 본청 : 정원 180명, 현원 197명

| 구 분 | 계 | 행정직군 | 기술직군 | 관리운영직 | 연구직 | 임기제 |
|---------|-----------|---------|-----------|-------|-------|---------|
| 합 계 | 180 / 197 | 39 / 46 | 126 / 132 | 3 / 3 | 2 / 0 | 10 / 16 |
| 보건의료정책과 | 40 / 55 | 12 / 15 | 25 / 37 | 1 / 1 | 0 / 0 | 2 / 2 |
| 건강증진과 | 29 / 29 | 5 / 6 | 23 / 22 | 0 / 0 | 0 / 0 | 1 / 1 |
| 식품정책과 | 45 / 45 | 7 / 9 | 32 / 33 | 2 / 0 | 0 / 0 | 4 / 3 |
| 감염병관리과 | 36 / 41 | 9 / 10 | 25 / 25 | 0 / 1 | 0 / 0 | 2 / 5 |
| 동물보호과 | 17 / 19 | 3 / 3 | 14 / 15 | 0 / 1 | 0 / 0 | 0 / 0 |
| 감염병연구센터 | 13 / 8 | 3 / 3 | 7 / 0 | 0 / 0 | 2 / 0 | 1 / 5 |

- 사업소 및 출연기관 : 정원 2,876명 현원 2,570명

| 구 분 | 어린이병원 | 은평병원 | 서북병원 | 보건환경연구원 | 서울의료원 (분원포함) | 공공보건의료재단 |
|-------|---------|---------|---------|---------|-----------------|----------|
| 정원/현원 | 296/287 | 216/209 | 293/275 | 297/283 | 1,736/1,479 | 38/37 |

부서별 주요업무

| 부 서 | 주 요 업 무 |
|---------|--|
| 보건의료정책과 | <ul style="list-style-type: none"> ○ 보건의료 주요업무계획 수립·평가, 예산·결산, 시의회 충무계획 및 보안, 공공보건의료 재단 운영, 시민건강위원회 구성·운영, 홍보, 보건의료분야 노사업무 ○ 시립병원의 위탁·운영 및 지도·감독업무, 시립병원 종합개선 및 의료장비통합 구매에 관한 사항, 비급여 진료수가 및 위기대응 매뉴얼 관리, 시립병원 평가 ○ 서울케어-건강돌봄서비스, 대사증후군관리, 심뇌혈관질환예방관리, 시·자치구 공동협력사업, 시민건강관리센터 및 보건지소 운영, 지역보건의료계획 수립·평가 ○ 응급의료사무, 비상진료대책 수립, 야간·휴일 진료기관 운영, 소외계층 의료지원 ○ 의료법 관련 지도 감독, 세이프약국 운영, 환자안전망 병원 운영, 의약품, 마약류 지도감독 ○ 정신건강 정책(2030) 수립 지원, 정신보건사업 및 정신보건시설 지도감독, 정신건강복지센터 운영, 자살예방사업, 정신재활시설(주간재활, 주거, 아이존 등) 운영, 정신질환자 자립생활 지원 |
| 건강증진과 | <ul style="list-style-type: none"> ○ 금연도시 서울 만들기, 지역사회 건강조사 ○ 지역사회 통합건강증진, 생애주기별 비만예방, 음주폐해 예방사업 ○ 남녀 임신준비 지원, 난임부부 사슬비 지원, 서울아기 건강 찾걸음, 산모신생아 건강관리지원, 모자건강센터, 어린이집 방문건강관리 지원, 서울시 임신출산 정보센터 운영, 모자보건 잔반 ○ 마을중심 방문건강관리, 치매관리사업, 소지역 건강격차해소사업, 재가암 환자관리 ○ 서울형 유급병가지원 사업 추진 ○ 건강생태계, 장애인건강권, 지역사회중심재활사업, 학생이동치과주치의, 웰다잉사업 |
| 식품정책과 | <ul style="list-style-type: none"> ○ 식품안전, 원산지관리 종합계획 수립추진, 농수축산물 안전·수거검사 ○ 식품위생 지도·단속, 음식점 원산지 관리, 식중독예방 ○ 가공식품 등 안전성검사, 유전자 변형식품 표시관리 ○ 식품진흥기금 운영, 어린이 식생활 안전관리 및 식생활교육지원사업 ○ 서울시 나트륨섭취 및 당섭취 저감화 및 음식문화개선사업 ○ 임신부 및 영유아 영양플러스사업 및 취약 계층아동 영양관리 사업(애들아 과일먹자) |
| 감염병관리과 | <ul style="list-style-type: none"> ○ 국가 결핵관리사업 및 국가 필수 예방접종, 국가 암, 한센사업 관리 ○ 법정감염병(전수·표본 감시) 관리 및 예방, 수인성·식품매개질환 역학조사 ○ 신종 감염병 대응 및 조치체계 관리, 국가지정 입원치료병상 등 운영 및 관리 ○ 환경성질환 예방관리, 공중위생시설 관리, WHO 아태 환경보건센터 관련 사항 ○ 방역지침·매뉴얼 구축 및 방역물품 관리, 위기사 긴급 방역체계 구축 ○ 감염병 역학조사 상시훈련 및 위기사 역학조사 집중 투입 |
| 동물보호과 | <ul style="list-style-type: none"> ○ 동물복지종합계획 수립, 동물보호센터 및 동물복지시설 설치·운영 ○ 가축위생·방역, 유통사료 성분등록 및 품질관리, 인수공통전염병 관리 ○ 유기동물 보호관리, 길 고양이 중성화 사업, 동물등록제 운영 ○ 동물보호단체 육성 및 지도, 축산·수산·곤충산업 진흥 및 지원 |
| 감염병연구센터 | <ul style="list-style-type: none"> ○ 감염병 정책연구 및 평가, 감염병 대응 및 관리전략개발 ○ 국제협력 및 감염병 전문가 네트워크 운영 ○ 감염병 감시·위험평가, 예측 정보화시스템 구축·운영 ○ 감염병 대응인력 역량강화 교육 |

예산

※ 예산현액(당초예산+간주·추경예산+이월예산) 기준

■ 예산(일반회계) : 596,880백만원

(단위 : 백만원)

| 구분 | 2020년 예산 | 2019년 예산 | 증감률(%) |
|----------------------|----------|----------|---------------|
| 계 | 596,880 | 494,964 | 101.916(17.1) |
| 행정운영경비 | 7,897 | 8,063 | △166(△2.1) |
| 재무활동 (타회계전출금·반환금) | 794 | 599 | 195(24.6) |
| 사업비 | 588,189 | 486,302 | 101,886(17.3) |

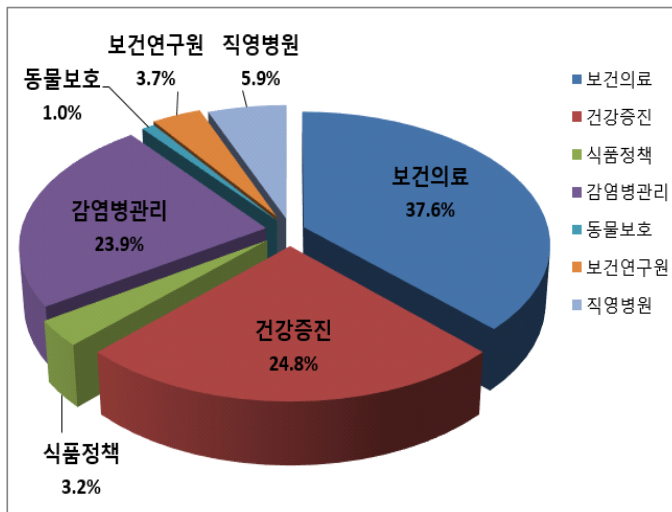
□ 기금 : 6,452백만원

(단위 : 백만원)

| 기금명 | 2020년 예산 운용 | | | | |
|--------|-------------|---------|--------|-------|--------|
| | 합계 | 비용자성사업비 | 융자성사업비 | 재무활동비 | 행정운영경비 |
| 식품진흥기금 | 6,452 | 3,238 | 2,000 | 1,209 | 5 |

※ 식품진흥기금 총 조성액 : 61,679백만원

□ 분야별 예산 현황 : 603,332백만원(일반회계+기금)



| 구분 | 예산액(백만원) | 비율(%) |
|---------|----------|-------|
| 합계 | 603,332 | 100 |
| 보건의료 | 226,843 | 37.6 |
| 건강증진 | 149,673 | 24.8 |
| 식품정책 | 19,015 | 3.2 |
| 감염병관리 | 143,977 | 23.9 |
| 동물보호 | 5,812 | 1.0 |
| 보건의료연구원 | 22,413 | 3.7 |
| 직영병원 | 35,600 | 5.9 |

2 .시민건강국 정책비전 및 목표

함께 만들고 누리는 건강 서울

건강수명 연장

건강형평성제고

건강생태계 조성

전략 과제

예방부터 치료까지 공공보건의료 강화

- ◇ 공공보건의료 인프라 강화 및 운영 혁신
- ◇ 민간과 협력체계 구축하여 공공보건의료 서비스 확대
- ◇ 서울형 응급환자 대응 역량 강화
- ◇ 지역사회와 함께하는 정신건강, 자살예방 추진

건강증진, 건강생활 환경 조성

- ◇ 금연도시 서울만들기
- ◇ 생애주기별 질병예방, 건강관리지원
- ◇ 건강한 지역사회 환경 구축
- ◇ 예방부터 확산차단까지, 감염병 대응역량 강화

안전한 먹거리 환경 조성

- ◇ 안전한 먹거리 공급체계 구축 및 식품안전 강화
- ◇ 환경변화에 대응하는 건전한 식품유통 정착
- ◇ 건강한 식문화 조성 및 급식시설 위생관리

사람과 동물의 조화로운 공존

- ◇ 동물과 사람이 더불어 행복한 도시 서울 조성
- ◇ 수의 공중보건 예방체계 강화로 방역효과 극대화

실행 전략

- ◆ 새로운 건강수요 예측 및 선제적 건강정책 발굴 시행
- ◆ 정책수립·집행·평가 등 전 과정에 시민, 전문가 등과 소통 및 협치 강화

3 . 시민건강국 주요 업무보고

코로나19 대응현황 및 감염병 대응역량 강화

1. 코로나19 확산 방지 총력 대응 - 3T 방역 강화
2. 감염병 대응 조직 강화
3. 예방부터 확산 차단까지, 주요 감염병 대응 역량 강화

포스트 코로나 대비 공공의료 분야 확충 계획

4. 공공의료 인력 확충
5. 감염병 위기대응을 위한 시립병원 역량 강화

1 코로나19 확산 방지 총력 대응 - 3T 방역 강화

3T : 선별진료소(Test) 확충, 역학조사 추적강화(Trace), 병상확보(Treatment)

□ 코로나19 발생 초기부터 **선별진료소(Test) 확대 및 검사역량 강화**

○ 신속 검사를 위한 선별진료소 확대 : 82개 선별진료소 운영 / 106만여건 검사

- 선별진료소 운영현황 : 총 82개(區 37개, 의료기관 44개, 차량이동식 1개)

(단위 : 개소)

| 합 계 (11월기준) | 자치구 | | | | 의료기관 | | | | | 차량 이동식 |
|----------------|-----|----------|-----------|-----|------|----------|----------|-----------|----------|-----------|
| | 소계 | 보건소 내 | 보건소외 | | 소계 | 국가 지정 | 지역 거점 | 국공립 병원 | 민간 병원 | |
| | | | 선별 진료소 | 상담소 | | | | | | |
| 82 | 37 | 35 | - | 2 | 44 | 5 | 6 | 8 | 25 | 1 |

▶ 드라이브스루 3개소(서초/송파/은평, 3월~5월), 워크스루 1개소(송파, 4월) 선별진료소 추가 운영

▶ 확진자 발생 시설에 대한 신속한 검사를 위해 이동형 선제검사소 설치·운영(필요시)

- 검사실적(2~11월) : 1,063,926건(보건소 713,834, 의료기관 350,092)

○ 자치구 선별진료소 운영 효율화를 위한 인력 및 장비 지원

- 선별진료소 운영 인력(의료진 및 행정인력) 확보를 위한 특별교부금 지원

▶ 자치구별 선별진료소 운영을 위한 최대 7명 인건비 지원(2월~12월)

- 선별진료소 의료진 보호를 위한 글로브월 형태의 선별진료소 지원(6월)

▶ 쏠 자치구에 의료진 탈진 예방 및 감염차단을 위해 냉·난방기 설치 등이 가능한 글로브월 부스 지원

○ 지역사회 감염 예방을 위한 선제검사 실시

- (추진배경) 무증상 감염자의 '조용한 전파'로 인한 지역감염 확산 차단을 위해 고위험 집단 등에 대한 선제적인 검사 추진

- (추진실적) 135,600명 검사 : 양성자 27명('20. 11. 29. 기준)

| 구 분 | 검사실적(건) | 양성자(명) | 비 고 |
|-------|---------|--------|----------------|
| 합 계 | 135,600 | 27 | |
| 일반시민 | 12,436 | 5 | 市 홈페이지 신청 |
| 고위험시설 | 123,164 | 22 | 요양병원, 데이케어센터 등 |

□ **역학조사를 통한 추적관리(Trace) 강화 및 역학조사인력 역량 강화**

○ **코로나 19 감염증 확산방지를 위한 역학조사 체계 강화**

- 역학조사 정보 분석 및 자치구 대응지원을 위한 **市 「역학조사단」 설치·운영**

▸ 운영기간 : '20. 3월 ~

▸ 구 성 : 총괄팀, 기술지원팀, 정보분석팀

▸ 역 할 : 심층역학조사를 위한 신용카드 사용내역·DUR·GPS 등 자료 요청 및 분석, 코로나19 발생자료 통합관리·정보분석, 집단감염 발생시 市 즉각대응반 파견 등

- **市·자치구 추적조사 지원팀 확대 운영**

▸ 운영기간 : '20. 3월 ~

▸ 구 성 : (당초) 市 30명 → (확대) 市·자치구 190명 ('20. 9월)

▸ 역 할 : 추가전파 차단을 위해 24시간 이내 신속한 접촉자 조사 및 격리조치

- **감염경로 조사 중인 확진자 분석을 위한 코로나19 감염경로 분석 TF 운영**

▸ 운영기간 : '20. 9. 25.(월) ~

▸ 구 성 : 16명(시민건강국장, 감염병관리과 13명, 감염병관리지원단 2명)

▸ 운영실적 : 실시간 정보 공유와 회의를 통해 무증상·경증 감염사례 300여건 관리

※ 「서울시 환자관리 및 역학조사 지원 시스템」 구축 중으로, 연내 완료 예정

- **자치구 중심의 코로나19 유행 대응 지원을 위한 區 역학조사 지원반 운영**

▸ 지원기간 : '20. 8. 24.(월) ~ 10.12.(월) ※ 확진자 증가 시 추가 운영 예정

▸ 근 무 자 : 총 400명(반장25명, 반원375명) 자치구에 지원

▸ 역 할 : 감염경로 조사 중인 확진자 분석

▸ 활동내역

(단위 : 건)

| 합 계 | 회의개최 | 경로 미확인 중 규명 | 기초 역학조사 | 심층 역학조사 | 동선추적 | 병원이송 | 기 타 (자가격리 등) |
|--------|-------|----------------|------------|------------|-------|------|-----------------|
| 14,897 | 1,153 | 36 | 923 | 761 | 2,339 | 46 | 9,369 |

○ **서울시 역학조사인력 역량강화 교육 실시**

- 교육대상 : 총 220명 (역학조사관 80명, 역학조사요원 140명)

- 교육기간 : '20. 11. ~ 12. (총 4기)

- 수행기관 : 서울대학교 산학협력단

- 교육내용 : 감염병관리체계 및 역학조사 연구설계, 역학조사기법 시범 및 실습, 신종감염병 대응 매뉴얼, 집단 역학조사 결과분석 및 보건통계 등

□ 확진자 치료를 위한 **병상확보(Treatment) 선제적 대응**

○ 코로나19 음압격리병상 **총 1,053병상** 운영(11.29.기준)

| 병원명 | 합 계 | 서 울 의료원 | 서 남 병원 | 보라매 병원 | 서 북 병원 | 북 부 병원 | 적십자 병원 | 국립중앙 의료원 |
|-----|-------|------------|-----------|-----------|-----------|-----------|-----------|-------------|
| 병상수 | 1,053 | 267 | 210 | 164 | 137 | 80 | 139 | 56 |

○ 감염병 전담병원 **164병상** 추가확보 예정

| 병원명 | 합 계 | 북부병원 | 보라매병원 | 동부병원 | 적십자병원 |
|-----|-----|------|-------|------|-------|
| 병상수 | 164 | 20 | 26 | 81 | 37 |

○ **중증환자(전담)치료병상 확보**

| 구 분 | 보유병상 | | 사용 중 병상 | | | | 가용 병상 | |
|------------|----------------|--------------|----------------|--------------|--------|----------------|--------------|---|
| | 중증환자 전담치료병상 | 중증환자 치료병상 | 중증환자 전담치료병상 | 중증환자 치료병상 | | 중증환자 전담치료병상 | 중증환자 치료병상 | |
| | | | | 가동률(%) | 가동률(%) | | | |
| 수도권 | 114 | 219 | 77 | 67.5 | 147 | 67.1 | 37 | 4 |
| 서 울 | 57 | 126 | 49 | 86.0 | 74 | 58.7 | 8 | 1 |

○ 수도권 코로나19 확산 대응을 위한 **생활치료센터 설치·운영**(11.29.기준)

- 7개 생활치료센터 의료지원반 운영, 무증상·경증 확진자 격리치료 진행

▸ 11월 확진자 급증에 따라 11.18.~11.28. 5개 생활치료센터 긴급 추가 설치 운영

| 구 분 | 합 계 | 남산서울 유스호스텔 | 태릉 선수촌 | 은평 소방학교 | 국제 교육원 | 삼성물산 연수원 | SK 아카데미 | 코이카 연수원 |
|------|-------|---------------|-----------|------------|-----------|-------------|------------|------------|
| 병상수 | 1,494 | 118 | 310 | 173 | 221 | 212 | 204 | 256 |
| 운영기간 | | 6.4.~ | 8.19.~ | 11.19.~ | 11.27.~ | 11.18.~ | 11.23.~ | 11.28.~ |

- 한전인재개발원 연수원(124병상) 12.5. 개소 준비중

○ 수도권 병상 공동대응을 위해 ‘중수본 코로나19 수도권 현장대응반’ 운영

- 국립중앙의료원 내 중수본 코로나19 수도권 현장대응반 운영

- 중증환자 병상확보를 위해 중수본과 공동협력체계 유지

□ **전국 최초 잠시 멈춤 시행 이후 사회적 거리두기 방역조치 강화**

○ 사회적 거리두기 개편에 따른 **집합금지·집합제한 조치 및 점검** ('20. 11. 7.~)

- **코로나19 방역관리 대책 마련 및 행정명령 발동**

<현재 방역조치 : 유흥시설 집합금지, 음식점 등 집합제한 / 11. 24. ~ 12. 7.까지>

- 유흥시설 5종(유흥·단란주점, 콜라텍, 감성주점, 헌팅포차) 집합금지 조치
- 음식점 및 카페 집합제한 조치(음식점 21시~익일 05시까지 포장·배달만 허용, 카페 포장·배달만 허용)

▶ **사회적 거리두기 1단계 조치** (11. 7. ~ 11. 18.)

- 대 상 : 유흥시설 4,247개소 및 150㎡ 이상 음식점 15,771개소
- 조치내용 : 핵심방역수칙 준수 의무화 조치 (전자출입자명부 설치, 방역관리자 지정 등)

▶ **사회적 거리두기 1.5단계 조치** (11. 19. ~ 11. 23.)

- 대 상 : 유흥시설 4,247개소 및 50㎡ 이상 음식점 76,628개소
- 조치내용 : 핵심방역수칙 준수 의무화 조치 (테이블 간 최소 1m 거리두기 등)

▶ **사회적 거리두기 2단계 조치** (11. 24. ~ 12. 7.)

- 대 상 : 유흥시설 4,247개소 및 음식점 및 카페 162,827개소
- 조치내용 : 유흥시설 대상 집합금지조치, 음식점 및 카페 등 집합제한조치 실시
- 핵심 방역수칙 : 카페 - 포장·배달만 허용, 음식점 - 21시까지 매장영업, 21~05시까지 배달·포장 가능

※ 사회적 거리두기 개편(11.7.) 전·후 비교

| 구 분 | 개편 전 | | | 개편 후 | | | | |
|----------|------------------|--------------|----------------|-------------------------|------------------------|---------------------------|-----------------|-----|
| | 1단계 (생활수거리두기) | 2단계 | 3단계 | 1단계 (생활방역) | 1.5단계 | 2단계 | 2.5단계 | 3단계 |
| 유흥 시설 | 운영 자제명령 | 운영중단 | 운영중단 | 4㎡당 인원제한 | 출추기, 좌석이동 금지추가 | 집합금지 | | |
| 음식점등 | 방역수칙 준수명령 | 방역수칙 준수명령 | 21시 이후 영업중단 | 테이블 거리두기 (150㎡이상) | 테이블 거리두기 (50㎡이상) | 21시 이후 포장·배달만 허용 추가 | 8㎡당 1명 제한 추가 | |

- 방역 실효성 확보를 위해 **시·구·경찰·식약처 및 생활방역사 합동 방역점검** 추진

▶ **점검반 편성(1,040개반 2,160명)**

▶ **업소 밀집지역 및 대형업소 위주 우선 점검, 이용객 집중 시간대 중점 실시**

▶ **거리두기 단계 별 점검·위반업소 수 및 조치결과 (11. 7. ~)**

· **1단계** : 2,950개소 점검 / 20개소 위반 / 계도 20건 (마스크미착용 및 전자출입명부 미설치)

· **1.5단계** : 2,370개소 점검 / 13개소 위반 / 계도 13건 (마스크미착용 및 전자출입명부 미설치)

· **2단계** : 11,891개소 점검 / 방역수칙 미준수 9개소 위반 / 집합금지조치 9건

※ 전자출입명부 미운영 4, 카페 매장 내 영업행위 2, 21시 이후 매장 내 취식행위 2,
방역관리대장 미흡 1

□ 코로나19 대응 **마스크 착용 선도 및 안정적 정착 도모**

○ 추진 배경

- 코로나19 감염병 대유행 상황에서 마스크 착용 경각심 부족
- 마스크 착용 의무화 이후에도 시민과 현장 공무원의 혼선 가중

○ 주요 추진 경위

- 마스크 착용 의무화 정책 단계적 도입·시행

| 구 분 | 계 도 기 간 | | 단 속 기 간 |
|-----|---------------------|----------------------|-----------------|
| | 1차 : '20.8.24~10.12 | 2차 : '20.10.13~11.12 | '20.11.13~ |
| 내 용 | 정책 홍보 및 안내 | 현장 점검 및 제도 조치 | 단속 및 제도, 필요시 처분 |

〈 주요 추진 사항 〉

- 대중교통 마스크 착용 의무화 조치 선제적 시행 (5.13.)
- 서울시 전역 마스크 의무화 행정명령 발령 및 세부지침 배포 (8.31.)
 - ☞ 약 3천건 민원 분석 및 현장 사례 조사 결과 반영, 세부지침
- 지자체 최초 마스크 착용 단속 공무원 행동 매뉴얼 마련·보급 (10.16.)

○ 마스크 착용 방역지침 준수 행정명령 발령

- 명령기간 : 11. 24.(화) 0시~ 별도 해제시 ※ 사회적 거리두기 2단계 격상
- 명령내용 : 다음 ①시설·장소에서 ②마스크 착용 방역지침을 준수할 것
 ※ 각 호의 마스크 착용 의무 외 핵심방역수칙은 정부 및 서울시 사회적 거리두기 2단계 조치 사항 준용

| ① 시설·장소 | ② 마스크 착용 방역지침 | | 근거법령 (처분근거) |
|---|------------------------------------|--|---------------------------------------|
| | 관리자·운영자 | 이용자 | |
| 가. 사회적 거리두기 조치에 따른 중점·일반관리시설 나. 집회·시위장 다. 의료기관·약국 라. 종교시설 마. 실내·외 스포츠경기장 바. 고위험사업장 사. 집합·모임·행사 아. 요양시설, 주·야간보호시설 | - 이용자의 마스크 착용 의무 등 방역지침 게시 및 준수 안내 | - 마스크 착용 ※ 이용자라 함은 관리자·운영자·종사자·참석자 등 포함한 해당시설·장소 또는 운송수단에 출입하는 모든 사람을 의미함 | - 「감염병의 예방 및 관리에 관한 법률」 제49조제1항 제2호의2 |
| 자. 대중교통 | - | | - 동법 제49조제1항제2호의3 |
| 차. 위 각 호를 제외한 실내 및 실외 | - | | - 동법 제49조제1항제2호의4 |

- 과태료 : 위반당사자(10만원), 관리자·운영자(1차 위반 150만원, 2차 이상 위반 300만원)
- 단 속 : 제도 위주의 공무원 현장 단속

○ 추진 성과

- 선제적 사업추진으로 정부 지침 등에 반영되어 전국 시행 → 마스크 착용문화 조기 정착에 기여

2 감염병 대응 조직 강화

□ **감염병연구센터 신설**

- 감염병 정책을 전문적으로 연구하는 **전담기구 설치**(1센터 3팀 13명)
 - (역할) 감염병 정책 연구·평가, 감염병 정보분석, 환자치료 및 임상시험 지원 등
 - (주요사업) 감염병 정책 대응모듈 개발 및 거버넌스 구축(유관기관 및 전문가), 감염병 조기경보시스템 구축·운영, 의료자원 관리 및 대응인력 교육훈련 추진
- 시민건강국 하부조직(4급)으로 설치, **감염병 정책 컨트롤 기능 강화**
 - 감염병 정책 연구·제안(센터) → 정책수립·시행(실행부서) → 평가(센터)
 - 감염병관리지원단 기능 통합하여 감염병 관리 일원화
- 의료 전문인력 중심으로 구성하여 **전문성 강화**
 - 감염병 센터장(개방형 의무4급) 채용 완료 / 의무·약무·보건 등 전문임기제 채용 진행 중

□ **감염병 대응 실행부서(감염병 관리과) 역량 강화**

- **역학조사실 신설** : 감염병 초기대응 체계 강화
 - 역학조사 역량강화를 위해 상시 전담조직 신설(총7명, 증원3·재배치4) 통해 인력 보강, 역학조사실장은 임기제 의무5급 임용하여 전문성 강화
 - 상시 교육훈련을 통해 역량 강화하여 감염병 초기 대응력 향상
- **방역관리팀 신설**: 감염병 대응 생활방역의 안정적 정착
 - 코로나19 장기화 대응 및 신종 감염병 주기적 유행 대비를 위한 생활방역 체제 상시 가동 필요에 따라 **방역 관리 전담팀 신설**(총 5명, 증원4·재배치1)
 - 방역지침·매뉴얼 구축 및 방역물품(마스크, 방호복 등) 수급관리 등 **상시 방역관리 추진**
- **감염병대응팀 강화** : 신종 감염병 24시간 감시 체계 구축
 - **감염병 대응 실무인력 보강**(총7명, 증원3·기존4)을 통해 감염병 대응·관리 역량 강화
 - 환자 신고접수, 격리병동 이송, 검체채취 의뢰, 선별진료소 관리, 중앙정부 대응 등 역할 강화
 - 24시간 핫라인 구축·민관 합동 훈련 등을 통해 **위기사 신속 대응체제 구축 및 유관기관 협력 기능 강화**

3 예방부터 확산 차단까지, 주요 감염병 대응 역량 강화

□ 의료기관 집단 감염 예방을 위한 **안전관리대책 강화**

- 의료기관 감염관리 **실태조사** 및 **전문가 현장 방문 컨설팅** (60개소)
 - 대상 : 의료 관련 감염병 발생 위험이 높은 요양병원 등 중소병원 및 의원
 - 현장 컨설팅 : 전문가가 방문하여 취약점을 확인 후 시설 및 종사자 행태 개선 자문
- 의료기관 **종사자 감염관리 교육 실시** 및 **매뉴얼 배포**
 - 의원급 의료기관 종사자 대상 **권역별 사례 중심 교육**
 - ※ 컨설팅 결과, 파악된 문제점 및 개선방안을 「감염관리 실무매뉴얼」로 제작·배부
 - 중소병원 종사자 대상 의료관련 **감염병 예방 환자관리, 격리지침 등 교육**
- 감염학회, 의사회가 참여하는 「**감염관리 지역 네트워크**」 구축
 - 지역 내 상급병원 및 중소병원·의원 간 1:1 연계하여 기술자문 추진

□ **주요 감염병 감시 및 대응체계 고도화**

- **감염병 감시 24시간 상시 대응체계 구축·운영**
 - 표본 감시기관(330개소) 및 질병 정보 모니터망(약국 등 1,690개소) 운영 등을 통한 24시간 상시감시
 - 해외오염지역 입국자 추적감시 강화 : 135명 증상 모니터링

(단위 : 명, '20.11월 현재)

| 구 분 | 추적 대상 | 구 분 | | | | | | |
|------|-------|-----|-----|-----|------|------|--------|----------|
| | | 메르스 | 에볼라 | 덴기열 | 말라리아 | 설사환자 | 세균성 이질 | 장출혈성 대장균 |
| 조사인원 | 135 | 5 | 55 | 2 | - | 73 | - | - |

- 감염병 의심환자 진료 시 해외 여행력 확인 철저
- 연휴·하절기 비상방역근무 실시 및 감염병 집단발생 대응 비상응소훈련
- 노인, 노숙인 등 **취약계층 결핵검진으로 조기발견 및 관리 강화**
 - 중증 노인시설 대상 **찾아가는 결핵이동검진**을 통해 **흉부X-선 검사 및 유소견자 당일 확진검사 지원**
 - 거리 및 시설 노숙인, 쪽방촌 밀집지역 **결핵 스크리닝 및 확진자 관리 강화**

4

포스트 코로나 대비 공공의료 분야 인력 확충

□ 추진배경

- 코로나19 대응시 공공의료 분야의 신속·효율적인 대응으로 감염병 확산 방지에 기여
 - 선별진료소 확보(82개소), 서울의료원 등 감염대응체계 조기 전환
 - 적자를 감소하고도 유지해온 공공의료체계 역량 발휘 및 생활치료센터 도입
- 공공의료체계의 중심인 시립병원 및 보건소 전문 의료인력 부족
 - 시립병원 전문의료인력 부족으로 감염환자 진료 미흡
 - 보건소 의사인력 부족으로 선별진료소 운영, 확진자 관리 등 미흡

□ 공공의료체계 현황(감염병 대응 중심)

- 본 청 : 의료자원 관리, 방역, 역학조사 등 감염병 대응정책 실행
- 시립병원(12개소) : 격리병상 운영 등 감염병 환자치료

| 구 분 | 병 원 명 | 인 력(의 사) |
|----------|---|--------------|
| 직 영 (3) | *서북병원, 어린이병원, 은평병원 | 1,070명(73명) |
| 특수법인 (1) | *서울의료원 | 1,731명(273명) |
| 민간위탁 (8) | *보라매병원, *서남병원, 동부병원, *북부병원, 장애인치과병원, 백암·축령·고양정신병원 | 3,336명(563명) |

* 감염병전담병원(5개소) : 서북병원, 서울의료원, 보라매병원, 서남병원, 북부병원

- 보건소(25개소) : 선별진료소 운영, 역학조사, 확진자 관리, 검체 검사 등
 - 총 인력 2,994명 (의사인력 211명)

□ 개선과제

○ 역학조사 전담 인력 부족으로 감염병 재난시 신속대응에 한계

- 역학조사 인력(4명) 부족, 상시훈련 미흡으로 위기시 초동 대처에 한계
- ※ 코로나19 대응을 위해 역학조사반 긴급 편성 운영(20개반 100여명)

○ 시립병원 및 보건소 의료인력 부족으로 코로나19 대응시 한계

- 시립병원 전문의료인력(감염내과, 호흡기내과 등) 부족으로 시립병원 간 의사과견 운영
- 보건소 의사인력이 부족하여 선별진료소 운영을 위해 특별교부금 교부하여 민간 의사 채용 등

○ 직영병원의 낮은 급여 수준으로 우수 의무직 확보 곤란

- 직영병원 의사의 경우 법령에 의해 보수를 받음에 따라, 특수·민간위탁 의료기관 대비 급여 수준이 낮아(약 70%) 우수인력 확보 곤란
- ※ 직영병원 평균(105백만원) / 서울의료원(151백만원), 보라매(179백만원), 서남(132백만원)

○ 보직기간 장기화에 따른 인력의 노령화로 양질의 의료서비스 제공 한계

- 자치구 의사 131명 중 30대(9명, 7%), 40대(17명, 13%), 50대(55명, 42%), 60대 이상(50명, 38%)

➔ 공공의료 분야 유능한 인재 영입을 위한 유인책 및 우수인력 양성 필요

□ 추진계획

○ 역학조사 전담 인력 확대

- 상시훈련으로 역량 강화, 위기시 역학조사 집중 투입
- 역학조사 전담 인력 확대를 통해 전문성 확보 강화
- 자치구 역학조사 전담의사 확보방안 마련 및 역량교육 실시

○ 보수체계 개선 및 교육 연구활동 지원 강화 등을 통한 우수인력 유치

- 교대인력 등을 고려하여 감염병 전문인력 추가 확대
- 성과연봉 비중 확대, 의료업무 수당 개선 등 법령 개정을 통한 보수체계 개선
- 학회 참가 지원, 해외연수 프로그램 등 교육 연구활동 지원 강화

5 감염병 위기대응을 위한 시립병원 역량 강화

□ 시립병원 대응역량 강화 필요성

○ 최악의 상황을 가정한 **초동대응 공공역량 확보 필요**

- 재유행 등 최악의 상황을 가정한 공공 감염병 대응 병상확보 필요
 - 대구의 2배 규모(11,500명)로 발생 가정 시, 중증환자 기준 2,300병상 확보 필요
- 총력적 초동대응 및 조치를 통한 위기 조기종료 유도 필요

○ 감염병 위기대응을 위해서는 **종합병원수준의 핵심역량 구축 필요**

- 코로나19 대응 시, 서울의료원 등 종합병원급 병상의 역할이 유효
 - 감염병전문병원, 응급외상센터는 단독기능수행이 불가하며, 종합병원급 배후병원이 필수적임
- 비상 시 민간협력의 효율적 수행역할 담당을 위한 공적기관 필요
- 효과적인 확진자 치료법 개발위한 임상연구체계 필요

○ 위기대응기능 재설정에 따른 **감염병 대응역량 지원/특수지원 역량 강화 필요**

- 최중증, 중증 외 경증환자(80%) 진료지원을 위한 감염병 치료인프라 구축 필요
- 의료취약계층 및 그 외 기저질환을 치료할 수 있는 일정수준 이상의 전문시설 필요
 - 정신질환자, 장애인, 투석환자, 임산부, 어린이, 다문화 가족 등 전문진료 수행 지속필요

□ 사업개요

○ 시립병원의 **기능개편을 통한 권역별 감염병 대응 역량강화**

- [핵심역량] 서울의료원 : 감염병전문센터 기능확대, 감염병 응급환자를 위한 응급의료센터 증축
- [핵심역량] 보라매병원 : 안심호흡기센터 설치('24년 건립)
- [지원역량] 서남병원 및 서북병원 : 감염병 대응역량 확충
- [특수지원역량] 어린이병원 등 6개 병원 : 의료취약계층 치료역량 확충

○ 시립병원의 **전문 의료인력 확보 및 음압병실 등 인프라 확보**

- 감염내과 및 호흡기내과 전문의, 전문간호사 등 전문 인력 확보
- 전실음압병실 및 이동용음압병실 확충과 감염병 진단을 위한 기기 확충

□ 시립병원의 기능개편을 통한 권역별 감염병 대응 추진계획

○ (핵심역량) 중증환자 진료 및 감염병 위기대응을 위한 핵심역량 확충

| 구분 | 서울의료원 | 보라매병원 |
|------------|--|--|
| 확충계획 | - 감염병전문센터 기능 확대, 응급의료센터 증축 | - 안심호흡기센터 건립 |
| 세부계획 | - 감염관리 특화 응급의료센터 건축 - 음압병실 6개 확보 등 59개 병상운영 | - 감염전문 응급실, 격리병동, 검사실 등 감염병전문센터 설치 |
| 규모 | - 지하1층 지상5층, 연면적 4,950㎡ | 지하3층 지상4층, 연면적 9,597㎡ |
| 음압 격리병상 | - 감염병센터(20개 →70개) - 응급의료센터(6개 확보) ※ 응급의료센터 총병상 : 59개 | - 평상시 : 48개 음압병상 운영 - 응급시 : 30개 음압병상으로 전환 (일반 24병상, 중환자 6병상) |

○ (지원역량) 종합병원 전환을 통한 감염병관리기관 지정 및 감염병 역량 강화

| 구분 | 서남병원 | 서북병원 |
|-----------------|--|---|
| 확충계획 | - 2019년 종합병원 전환에 따른 감염병진료 역량 강화 | - 준종합병원 전환을 통한 감염병 대응능력 강화 |
| 세부계획 | - 종합병원급 의료서비스 제공을 위한 검사실, 수술실 등 중앙진료부 보강 | - 감염병 등 진료역량 강화를 위한 필수진료과 확대 및 운영 |
| 진료과 및 인프라 확충 | - 종합병원 전환에 따른 진료과 확충 완료 - 음압병상 설치 및 인력 보강 | - 감염내과, 호흡기 내과, 산부인과 소화기과 등 - 전실음압병실 운영(48병상) |

□ 음압병실 확대 및 감염병 대응 능력 강화를 위한 의료시설 개선 계획

- 단독공조시설, Hepa Filter(고성능 미립자제거 필터), 단독 오펜수처리
- 감염병 환자전용 엘리베이터 설치(일반환자와 의료진 동선 분리)
- 격리 병실에 중환자치료 기기 설치(투석치료, ventilator, 에크모)가 가능토록
공간 확충 및 치료 및 검사 장비 개선
 - 검사실 : 일반화학, 일반혈액, 면역학검사 및 RT-PCR검사를 시행 검사실
(생물안전등급 2~3등급<BSL 2~3>)
 - 영상의학실 : 이동형 방사선 촬영, CT실, 초음파실
 - 격리 투석환자를 위한 이동형 투석기 확보 필요