

동행·매력
특별시서울

제 3 2 4 회 정례회
보건복지위원회
'24.6.14.(금) 10:00

SE♥UL M!SOUL

주요 업무보고

2024. 6.

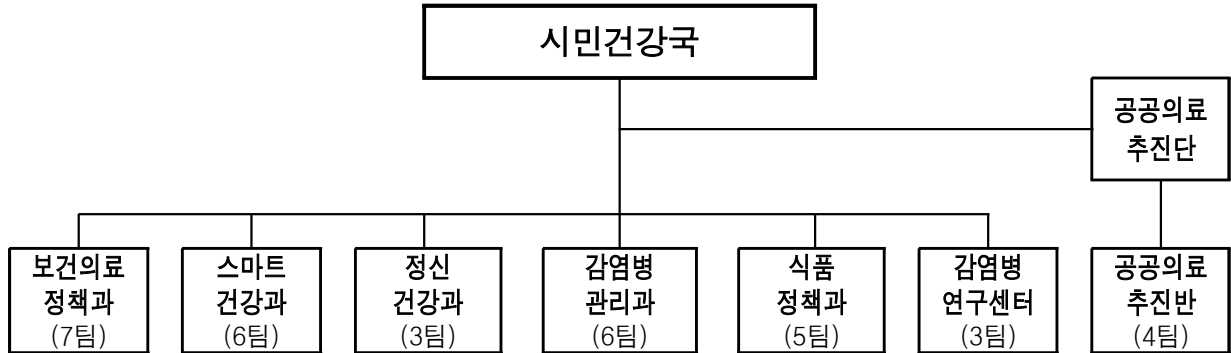
시민건강국

I. 일반 현황

조직 및 인력

(’24. 5월말 기준)

□ 조 직 : 1국 1단 5과 1센터 1반 34팀

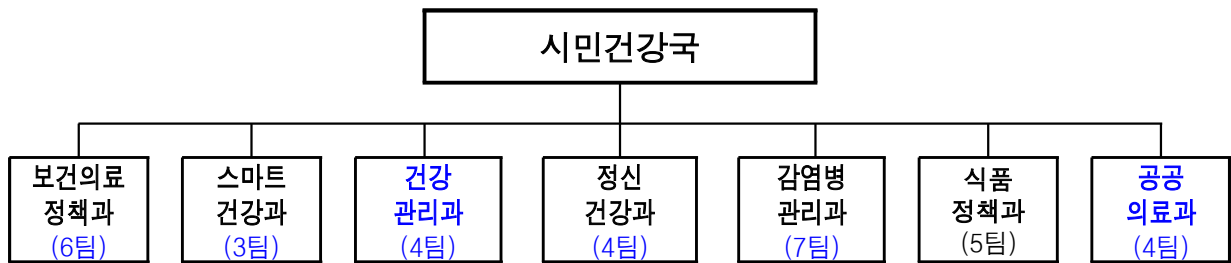


- 사 업 소(4) : 어린이병원, 은평병원, 서북병원, 보건환경연구원
- 특수법인(1) : 서울의료원
- 위탁병원(8) : 동부·보라매·북부·장애인치과·서남병원, 정신병원 3개소

※ (참 고) ’24. 7. 1.자 시민건강국 조직개편 내용

❖ (기존) 1국 1단 5과 1센터 1반 34팀 ⇨ (개편) 1국 7과 33팀

- 폐 지 : 공공의료추진단, 공공의료추진반, 감염병연구센터
- 신 설 : 건강관리과, 공공의료과
- 업무변경
 - ▶ 보건의료정책과 건강 관련 업무(어르신건강관리, 심뇌혈관 등) 건강관리과 이관
 - ▶ 감염병관리과와 감염병연구센터 업무 통합



인 력

○ 시 본청 : 정원 193명, 현원 207명

구 분	계	행정직군	기술직군	관리운영직	연구직	임기제
계	193 /207	55 /63	114 /125	3 /1	2 /2	19 /16
보건 의료 정책 과	41 /52	16 /21	23 /30	1 /0	0 /0	1 /1
스 마 트 건 강 과	27 /31	12 /15	14 /15	0 /0	0 /0	1 /1
정 신 건 강 과	18 /21	5 /4	13 /17	0 /0	0 /0	0 /0
감 염 병 관 리 과	35 /34	7 /7	23 /21	0 /1	0 /0	5 /5
식 품 정 책 과	40 /38	6 /6	28 /29	2 /0	0 /0	4 /3
감 염 병 연 구 센 터	13 /13	2 /4	2 /1	0 /0	2 /2	7 /6
공 공 의 료 추 진 반	19 /18	7 /6	11 /12	0 /0	0 /0	1 /0

○ 사업소 및 출연기관 : 정원 3,072명 현원 2,891명

구 분	어린이병원	은평병원	서북병원	보건환경연구원	서울의료원
정원/현원	298 / 281	219 / 195	296 / 288	299 / 282	1,960 / 1,845

부서별 담당업무

부 서	주 요 업 무
보건의료정책과	○ 주요업무계획, 예산·결산, 국회·시의회 대응, 보건의료 비영리법인 관리 ○ 건강장수센터, 방문건강관리사업, 응급의료사무, 비상진료대책 ○ 의료·약무·의료기기 및 화장품 관련 업무, 마약류 대응 등
스마트건강과	○ 서울형 헬스케어 사업 운영, 지역사회 통합건강증진, 금연, 음주폐해 예방 ○ 비만예방, 모자보건 전반, 장애인 건강관리, 지역사회 재활사업 등
정신건강과	○ 정신건강복지센터 운영 정신응급, 재난심리지원, 정신요양시설 관리, 치매관리 ○ 마음투자지원사업, 자살예방, 심리지원센터, 정신질환자 치료·재활·주거지원 등
감염병관리과	○ 결핵, 필수예방접종, 법정감염병, 역학조사, 신종 감염병 대응 ○ 국가지정 입원치료병상, 방역체계 구축, 환경성질환, 공중화장실 등
식품정책과	○ 식품안전, 원산지관리, 농수축산물 안전검사, 식품접객업소 지도·점검 ○ 식중독 예방, 식품진흥기금, 어린이 식생활안전, 나트륨·당섭취 저감 등
감염병연구센터	○ 감염병관리지원단·전문가 네트워크 운영, 감염병 정책연구, 정보분석 ○ 감염병 감시·위험평가, 감염병통합관리시스템 구축·운영 등
공공의료추진반	○ 시립병원 시설 확충, 시립병원 기능 강화, 시립병원 운영 및 지도점검 ○ 서울형 병원인센티브, 민·관 의료협력체계, 건강돌봄 네트워크, 나눔진료봉사 등

2024 예산현황

※ 예산현액(당초예산 + 간주·추경예산 + 이월·예산변경) 기준

□ 예산(일반회계) : 650,304백만원

(단위: 백만원)

구 분	2024년 예산	2023년 예산	증 감 (%)
계	650,304	673,725	△23,421 (△3.5)
행정운영경비	10,110	9,454	656 (6.9)
재무활동 (타회계전출금·반환금)	160	3,038	△2,878 (△94.7)
사업비	640,034	661,234	△21,200 (△3.2)

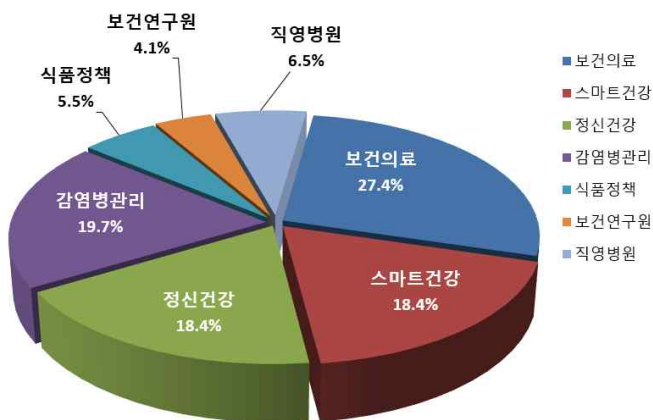
□ 기금 : 18,605백만원

(단위: 백만원)

기 금 명	'24년 예산 운용				
	계	비용자성사업비	융자성사업비	재무활동비	행정운영경비
식품진흥기금	18,605	2,151	2,000	14,449	5

※ 식품진흥기금 총 조성액 : 52,257백만원 ('24. 5. 31. 기준)

□ 분야별 예산 현황 : 668,909백만원(일반회계+기금)



구 분	예산액(백만원)	비율(%)
합 계	668,909	100
보 건 의 료	183,283	27.4
스 마 트 건 강	122,845	18.4
정 신 건 강	123,067	18.4
감 염 병 관 리	131,656	19.7
식 품 정 책	37,044	5.5
보 건 연 구 원	27,490	4.1
직 영 병 원	43,524	6.5

□ 부서별 예산집행현황

(’24. 5월 말 기준 / 단위: 백만원, %)

부서명	예산현액(A)	원인행위액	지출액(B)	집행률(B/A)
시민건강국 합계	650,304	368,998	356,506	54.8
보건 의료 정책 과	84,232	44,184	43,563	51.7
스마트 건강 과	122,845	70,500	67,730	55.1
정신 건강 과	123,067	68,431	68,407	55.6
감염병 관리 과	130,460	81,532	81,391	62.4
식품 정책 과	18,440	12,304	11,891	64.5
감염병 연구 센터	1,196	874	521	43.6
공공 의료 추진 반	99,051	66,292	66,292	66.9
보건 환경 연구 원	27,490	9,560	6,238	22.7
어린이 병 원	11,027	4,949	3,331	30.2
은평 병 원	15,378	2,627	2,066	13.4
서북 병 원	17,120	7,744	5,075	29.6

II. 정책비전 및 목표

비전 100세까지 건강하게, 『100년 건강도시 서울』

목표 출생부터 노년까지, 시민의 건강 생애주기를 함께 동행하는
서울형 건강정책 구현으로 글로벌 건강 선도도시 도약

- 전략**
- ① **동행** 어르신·아동 등 약자와의 건강동행을 핵심가치로 **局** 역량집중
 - ② **협업** 민간부문과 지속적 상생·협력체계 조성으로 정책효과 확대
 - ③ **디지털** ICT 기술을 활용, 시대변화와 시민요구에 부합하는 정책구현
 - ④ **안전망** 시민건강·생명과 직결된 필수 보건의료 안전망 지속 강화

분야

건강활력 매력도시	마음건강 행복도시	취약계층 안심도시	위기대응 안전도시
----------------------	----------------------	----------------------	----------------------

핵심과제

손목닥터9988 서비스 고도화	마음건강서비스 접근성 확대	야간·휴일 소아 의료인프라 확대	중증 응급대응 시스템 구축
서울 건강장수센터 건강노화 지원	정신질환관리 및 자살예방 강화	장애인 의료 사각지대 해소	공공의료 인프라 확충
AI·IoT 기반 어르신 건강관리	지역 기반 치매관리 강화	임신·출산 전·후 건강서비스 강화	보건소 위기대응 역량 강화
안전한 식품공급 체계 확립	마약류 대응 인프라 확대	아동·청소년 건강성장 지원	신종 감염병 조기대응체계 구축

추진기반

· 동네 의원 · 지역 의사회	+	· 보건소·지소 · 동 주민센터	+	· 시립병원 · 보건·복지시설	+	· 학회·민간단체 · 市 의약단체 등
---------------------	---	----------------------	---	---------------------	---	-------------------------

III. 주요업무 보고

1. 생활밀착형 시민 건강관리 확대

- ① 서울시민 건강동행, 『손목닥터 9988』 운영
- ② 『서울 건강장수센터』 추진
- ③ 정·난관 복원 시술비 지원
- ④ 해외직구 생활용품 등 안전성 검사 확대

2. 시민 마음건강 회복 강화

- ① 전 시민 마음건강서비스 확대
- ② 청소년 마음건강 지원 강화
- ③ 자살예방 종합계획 수립
- ④ 유흥시설 마약류 예방 집중홍보 추진

3. 건강 취약계층 서비스 인프라 강화

- ① 야간·휴일 소아 의료인프라 확대
- ② 아동치과주치의 건강보험 시범사업
- ③ 취약계층 임산부 및 영유아 영양플러스 사업

4. 공공 보건의료 위기대응체계 고도화

- ① 의사 집단행동 장기화에 따른 시립병원 운영 및 지원계획
- ② 응급의료대응 역량 강화
- ③ 신종감염병 조기대응체계 구축



1 / 생활밀착형 시민 건강관리 확대

1-1 서울시민 건강동행, 『손목닥터 9988』 운영

1-2 『서울 건강장수센터』 추진

1-3 정·난관 복원 시술비 지원

1-4 해외직구 생활용품 등 안전성 검사 확대

1

서울시민 건강동행, 『손목닥터 9988』 운영

스마트건강과장 : 채명준 ☎2133-7560 스마트건강정책팀장 : 백명철 ☎7562 담당 : 이은결 ☎7599

▶ 서울형 헬스케어 「손목닥터 9988」 플랫폼을 통한 맞춤형 건강관리 서비스 제공으로 시민의 자가 건강관리 능력 향상 및 건강증진 도모

□ 사업개요

- 사업대상 : 19세 이상 서울시민
- 주요내용
 - (플랫폼) 위치, 앱 통해 수집된 건강정보를 플랫폼 기록·모니터링
 - (건강관리서비스) 개인 건강행태 기반 건강목표, 정보 및 상담 제공
 - (인센티브) 건강활동별 포인트 지급, 건강·생활편의 업종 사용지원
- 총사업비('24년) : 18,197백만원

□ 추진현황('24. 5월말 기준)

- 대시민 건강관리 서비스 제공 위한 손목닥터9988 홍보 및 가입 지원
 - 시민밀집시설, 유관기관 통한 홍보 리플릿 배부, 온라인/언론 홍보, 주요 행사(서울마라톤, 책읽는 서울광장 등) 연계 홍보부스 운영
 - 신규 참여자 총 49만여 명 모집(3.4.~5.27. 기준), 누적참여자 94만명

【 '24년도 손목닥터9988 참여자 모집 현황(연령별) 】

계	20대	30대	40대	50대	60대	70대이상
498,673명	64,027	86,967	112,191	131,352	74,151	29,985
(구성비)	(13%)	(18%)	(23%)	(26%)	(14%)	(5%)
휴대폰	37,942	52,369	80,665	107,049	64,479	27,034
개인워치	26,085	34,598	31,526	24,303	9,672	2,951

- 손목닥터9988 앱을 통한 일상생활 건강관리 활동
 - 월간 참여자 수(Monthly Active User) 총 623,095명(가입인원의 66%)이 매월 1회 이상 손목닥터9988 건강관리 서비스 이용

- 건강활동으로 적립한 총 적립금 165억원, 서울페이 전환 67억원(40.6%)
 - ▶ 주 사용처: 음식점(198,420건), 편의점 및 마트(183,535건), 약국(48,784건), 음료점(35,713건), 병의원(8,187건) 등

□ 장애요인 및 개선방안

- 손목닥터9988 앱 UI/UX 및 회원가입 절차 관련 참여자 편의성 부족
 - ▶ (디자인) 해치와 서울색을 활용하여 가볍고 심플한 디자인으로 개선
 - ▶ (UI/UX) 앱 메인화면에 건강정보를 배치하여 건강정보 가독성과 접근성을 향상시키고, 1~2회 클릭으로 원하는 기능 수행토록 개선
 - ▶ (회원가입) 어르신 등 사용자 편의성에 맞추어 회원가입 절차를 보다 간소화
- 타 건강관리사업과의 연계 부족으로 건강관리 서비스 분산 제공
 - ▶ (대사증후군) 관련 검진결과를 손목닥터 앱을 통해 저장하여 스스로 모니터링 하고 데이터 기반 개인별 맞춤형 건강목표 및 실천프로그램 제공
 - ▶ (마음건강) 市에서 운영중인 ‘블루터치(마음건강진단)’ 연계, 자가검진 9종 (삶의 질, 스트레스, 우울, 조울증, 수면, 중독 등) 서비스 제공
- 일부 참여자의 걸음수 오류로 인한 민원 발생
 - ▶ (프로세스 개선) 민간 스마트워치 참조, 정확한 걸음수 측정 프로세스 개발

□ 향후 조치계획

- 손목닥터9988 참여자 지속 모집 : 상시
- 앱 디자인 등 개선 및 건강프로그램 연계 : '24.5~9월
 - 이용자 편의성을 고려한 UI/UX 디자인 변경, 회원가입 절차 간소화
 - 대사증후군, 마음건강(블루터치) 등 시스템 연계

2

서울 건강장수센터 추진

보건의료정책과장 : 이병철 ☎2133-7505 보건정책팀장 : 최성영 ☎7522 담당 : 홍지연 ☎7525

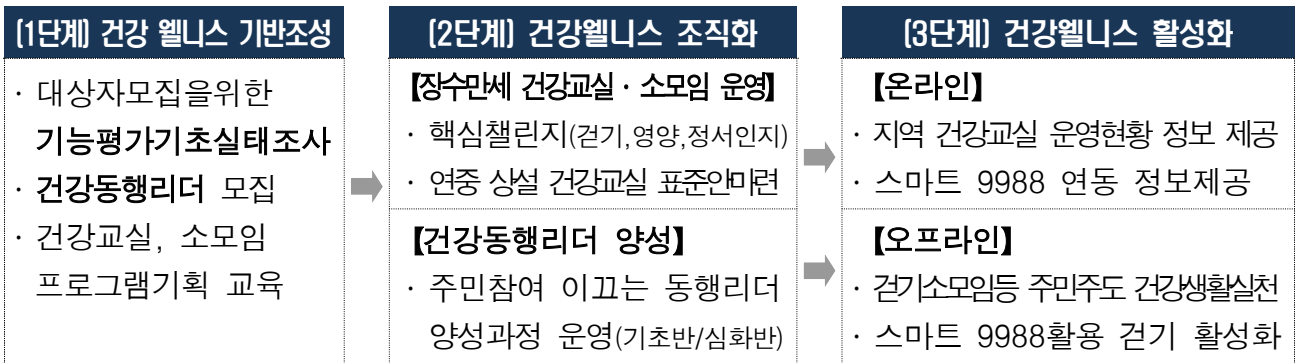
▶ **초고령화 대비, 「서울 건강장수센터」를 거점으로 수요자 중심의
어르신 통합 건강관리체계 구축으로 지속가능한 건강노화 지원**

□ 사업개요

- 사업대상 : 65세 이상 어르신, 건강취약계층 등(만 70세이상 중점관리)
- 주요내용 : 건강장수센터를 통한 어르신 건강노화 및 자립적 생활유지 지원
- 사업목표 : 70세 이상 어르신 중 26% 이상 등록관리(약 20만명)
- 총사업비('24년) : 1,060백만원(시비 760백만원, 구비 300백만원)

□ 추진현황('24. 5월말 기준)

- 건강장수센터 사업안내서 개발 및 운영인력 교육('24.5.~)
- 건강웰니스 활성화를 위한 로드맵 구성('24.5.)



□ 장애요인 및 개선방안

- 현재 서울시 서·남북권으로 시범 자치구(은평구,금천구) 운영 예정이나, 지역수요와 건강격차를 고려, 동·남북권 2개 자치구 추가 선정 필요
- ▶▶ '24년 서울 건강장수센터 시범사업의 성공적인 운영 및 성과평가에 기반하여 단계적으로 서울시 4개 권역으로 사업 확대 운영, 건강격차 해소

□ 향후 조치계획

- 건강장수센터 현장 모니터링, 홈페이지 구축 협의 : '24. 6.~

3

정·난관 복원 시술비 지원사업

스마트건강과장 : 채명준 ☎2133-7560 건강임신지원팀장 : 이미점 ☎7576 담당 : 박정민 ☎7591

▶ 임신·출산을 희망하는 가정 대상 정·난관 복원 시술비 지원을 통해 경제적 부담 경감 및 출생을 향상에 기여

□ 사업개요

○ 추진배경 : 출산 의지가 있는 시민의 경제적 부담 완화

※ 건보급여에도 불구하고, 개인부담금 40~300만원으로 여전히 높음(정관 40~80, 난관 200~300)

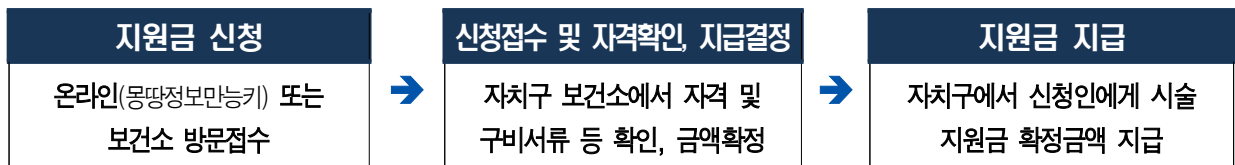
○ 사업대상 : 정·난관 영구피임 시술받은 서울시민('24.1.1.이후)

○ 사업목표('24년) : 시술비 지원 100명(최대 1인당 100만원, 생애 1회 지원)

※ 서울시 정·난관 복원 시술 현황 : '19년~'22년 평균 100여 건

○ 총사업비('24년) : 102백만원(시비 100%)

【 정·난관 복원시술비 지원절차 】



□ 추진현황('24. 5월말 기준)

○ 사회보장제도 신설 협의 완료 결과 통보(보건복지부→市, '23.11.2.)

○ 정·난관 복원 시술비 지원 업무 이관(저출생정책추진반→스마트건강과, '24.1.10.)

○ '24년 정·난관 복원 시술비 지원사업 계획(안) 수립(스마트건강과, '24.5.21.)

□ 향후 조치계획

○ 자치구 사업안내서 및 언론보도, 사업 홍보물 제작 배부 : '24. 6월

○ 추경예산 확보 후 사업 시행 : '24. 7월



2 / 시민 마음건강 회복강화

2-1 전 시민 마음건강서비스 확대

2-2 청소년 마음건강 지원 강화

2-3 자살예방 종합계획 수립

2-4 유흥시설 마약류 예방 집중홍보 추진

1 전 시민 마음건강서비스 확대

정신건강과장 : 이경희 ☎2133-7830 팀장 : 김영인 ☎7544 담당 : 전영희 ☎7558
팀장 : 이경춘 ☎7551 담당 : 진현정 ☎7841

- ▶ 시민의 심리적 회복을 지원하고, 정신질환 사전예방 및 조기발견
- ▶ 양질의 정신건강서비스를 누구나 받을수 있도록 정신건강 전달체계 개선

1 마음투자 지원 사업

□ 사업개요

- 사업대상 : 21,605명(정신건강 위험군 등) ※ '25년 이후 단계적 대상자 확대
- 주요내용 : 바우처 형식 민간 전문심리상담 지원 및 사후 연계관리 제공
- 총사업비('24년) : 11,490백만원(국비 5,745백만원, 시비 2,873백만원, 구비 2,872백만원)

□ 추진현황('24. 5월말 기준)

- 공공·민간서비스 연계 등 전달체계 개편 실무 TF 구성·운영('24. 3. 6.~)
- 자치구 담당자 사업설명회 개최 및 1차 보조금 교부('24. 5. 27.)

□ 장애요인 및 개선방안

- 서비스 자부담 비용 과다
 - ▶ 서비스 활성화를 위해 본인부담금 추가지원 필요
 - ※ 건강보험료 120~180%이하(1인 소득기준 4,012천원) 총 8회 지원금(512,000원) 본인부담금(128,000원)
- 민간 심리상담 기관별, 제공인력별 심리상담 서비스 질 격차 발생
 - ▶ 서울시 광역심리지원센터 신설·운영으로 서비스 제공인력 역량강화 교육 시행
 - ▶ 상담 제공기관 현장점검 ※ 실적보고 미이행 기관, 모니터링 결과 점검필요 기관 등

□ 향후 조치계획

- 광역심리지원센터 신설·운영(2024년 하반기)을 통한 양질의 서비스 제공
 - (2024년 6월 중) 서울시 광역심리지원센터 민간위탁 수탁기관 모집공고
 - (2024년 하반기) 서울시 심리지원사업 정책 연구·기획, 협력 네트워크 구축
 - (2024년 하반기) 상담 제공인력 역량 강화를 위한 매뉴얼 마련 및 교육훈련

2 정신건강전달체계 역량 강화

□ 사업개요

- 사업대상 : 市 심리지원사업, 민간바우처 기관, 정신건강복지센터 등
- 주요내용
 - 서울시 마음건강사업 컨트롤타워 설립 및 관리 체계 구축
 - 서울형 상담 매뉴얼, 상담인력 기준 등 세부 지침 개발·배포

□ 추진현황('24. 5월말 기준)

- 정신건강 전달체계 현황조사('24. 3.~5.)
 - 市 실·국 심리지원서비스, 민간심리바우처, 정신건강복지센터 현황조사·분석
- 구체적 개선방안 마련을 위한 TF 운영(전문가+실무자)
 - 민·관 전문가 1차 자문회의('24.4.17.), 실무자 회의 총 14회 운영
- 정신건강서비스 전달체계 개편 계획 수립(~'24. 6월)
 - 인프라 확대, 서비스 질 개선, 정보제공 편의성 향상 방안 등

□ 장애요인 및 개선방안

- 기초 정신건강복지센터 역할 명확화 필요
 - ▶ 우울·불안 등 경증 질환 대응은 민간기관으로 단계적으로 이양하고, 기초 정신건강복지센터는 지역사회 중증 질환자 발굴 및 사례관리에 집중

□ 향후 조치계획

- 정신건강서비스 전달체계 개편 계획 수립 : '24년 6월
 - 개선방안 시행에 필요한 세부 지침(안) 등 수립, 적용
 - 전달체계 개편안에 대해 각 부서에서는 세부 추진계획 수립 및 추진
- 개선방안 실행을 위한 각 사업별 예산확보 : '24년 8월~

2

청소년 마음건강 지원강화

정신건강과장 : 이경희 ☎2133-7830 정신건강정책팀장 : 김영인 ☎7544 담당 : 김미경 ☎7842

- ▶ 10대 청소년들의 우울증 심화, 극단적 선택 시도 등 마음의 병 이 증가하고 있어 상담, 치료연계 등을 통해 청소년의 건강한 성장을 지원하고자 함

□ '24년 사업목표

- 청소년 심리상담서비스 맞춤지원 연계 : 1,000명*

* 2주 이상 상담대기 자치구(동대문,성북,은평,서대문,구로,강남,송파,강동) 집중 연계

□ 추진현황('24. 5월말 기준)

- 고립·은둔 청소년 지원 TF 운영 : '24.1월~3월(총4회)
- 청소년 동행성장 지원업무 협의체 구성·운영 : '24.2월~4월(총2회)
- 정신건강 전달체계 실무TF구성 및 사업논의 : '24.2월~5월(총13회)

□ 장애요인 및 개선방안

- 3년 주기로 시행되는 선별검사(교육부 주관)의 제도적 한계
 - ▶▶▶ 청소년 개인의 특성 및 평소 생활 관찰모습 등 고려 가능한 검사로 중앙부처 제도개선 건의 및 서울형 청소년 조기발굴 체계 구축
- 청소년 마음건강 전담인력 및 지원시스템 부족
 - ▶▶▶ 청소년 전담요원(상담사·정신건강전문요원) 확충 및 학교 위기대응 네트워크 구축
- 청소년 마음건강 서비스 이용에 대한 심리적 장애 존재
 - ▶▶▶ 생활기록부 기재 등 낙인효과 예방방안 마련으로 학생·교사 모두가 행복한 학교 만들기 지원, 부모 대상 교육 및 홍보 강화

□ 향후 조치계획

- 학교·상담기관 현장의견 청취 및 역할정립을 위한 세부사항 논의 : '24. 6월
- 서울시 청소년 마음건강 지원계획 수립 : '24. 6월

3 자살예방 종합계획 수립

정신건강과장 : 이경희 ☎2133-7830 정신건강증진팀장 : 이경춘 ☎7507 담당 : 김영임 ☎7547

▶ 서울시민 참여기반 네트워크를 통한 통합적인 자살예방 안전망 구축 및 밀착형 자살예방 서비스 시행으로 생명돌봄 동행 도시, 서울 구현

□ 사업목표

- 기존사업 성과분석 및 추진체계 재정립을 통해 OECD 수준으로 자살률 저감
- 동 단위 통합 자살예방사업 모델 개발 등 근거 기반 자살예방 정책 마련

□ 추진현황('24. 5월말 기준)

- (자문단 구성) 예방의학·보건·심리·통계 등 자살예방 관련 전문가 15명('24.1.)
- (국내·외 사례분석) 국내자살예방 정책방향 및 해외 예방사례 분석('24.2.)
- (자문단 운영) 매월 1회 자문회의 개최
 - (1차) 서울시 자살현황에 따른 작동 가능한 장·단기 플랜 제시('24.2.)
 - (2차) 효과적 자살예방을 위한 사업 수행방안 논의 및 의견수렴('24.3.)
 - (3차) 서울시 자살예방사업 전략 및 추진과제 제시 및 의견수렴('24.4.)
- (토론회) 동단위 자살예방사업 모델 개발 시민제안 토론회 개최('24.5.)
 - (내용) 자살없는 마을 '생명사랑 동행촌 만들기' 설문, 기조강연, 원탁토론
- (종합계획) 자살예방 안전망 구축, 밀착형 예방서비스 등 정책 구체화
 - OECD 국가 평균 자살률 도달을 위한 핵심과제별 16개 단위사업 추진 예정

< 참 고 > 서울시 자살예방 총사업비('24년) : 8,947백만원

【 예산 집행현황 】

(단위 : 천원, 5월말 기준)

사업명	예산현액(A)	원인행위액	지출액(B)	집행률(B/A)
서울시자살예방센터 운영	3,416,425	1,666,592	1,666,592	48.7%
지역사회기반 자살예방사업	3,559,596	2,021,467	2,021,467	56.7%
유족지원사업	1,970,743	1,182,446	1,182,446	60.0%

□ 향후 조치계획

- 4차 자문단 운영회의 개최, 자살예방종합계획(안) 수립 : '24. 6월

4

유형시설 내 마약류 예방 집중홍보 추진

식품정책과장 : 양광숙 ☎2133-4700 외식업위생팀장 : 이용호 ☎4715 담당 : 이희진 ☎4711

▶ 유형시설 내 마약류 근절을 위한 체계적인 예방 홍보 시행으로 영업자의 자발적 안전관리 노력을 유도하여 시민건강 보호

□ '24년 사업목표

- 유형시설(4,027개소) 대상 12,000건 이상 홍보(업소별 약 3회 이상)

□ 추진현황('24. 5월말 기준)

- 유형시설 대상 마약류 예방 조치사항 방문 안내(4,191개소)
- 유관단체 간담회 개최(2회), 홍보 협력(외식업, 단란주점, 유흥주점)

□ 장애요인 및 개선방안

- 최근 마약류는 간편섭취 형태(캡슐, 젤리, 액상 등)로 은밀히 이뤄져 현장 적발하기 어려운 상황

※ '23.5~'24.4까지 10,771개소 점검, 마약류 적발실적 없음(식품위생법 위반 131건)

- ▶ 유흥주점 등의 영업주가 마약범죄를 위한 장소·시설 제공시, 행정처분 가능함을 홍보하고, 영업주의 자발적인 마약근절 노력 동참 유도

□ 향후 조치계획

- 유형시설 영업자·이용자 대상 3단계(반입차단~진료안내) 교육·홍보 추진
 - (1단계 : 반입차단) 유흥업소 출입문에 마약류 반입금지 스티커 부착
 - (2단계 : 자가검사) 오남용 우려높은 클럽형 업소에 『마약자가검사스티커』 배부
 - (3단계 : 진료안내) 의심 상황시, 보건소 익명검사 및 전문진료 홍보
- 유형시설 마약류 예방 『집중 방문홍보』 시행
 - (홍보대상) 유형시설 4,027개소(유흥주점 1,765, 단란주점 2,029, 클럽형 주점 233)
 - (홍보반) 100명(공무원 50명, 소비자식품위생감시원 50명 / 구별 4명)
 - (홍보방법) 매주 1회 이상 이태원, 홍대, 강남역 등 유흥업소 밀집지역 우선 홍보 후 기타지역 업소 홍보



3 / 건강 취약계층 서비스 인프라 강화

3-1 야간·휴일 소아 의료인프라 확대

3-2 정부 아동치과주치의 건강보험 시범사업 참여

3-3 취약계층 임산부 및 영유아 영양플러스 사업

1 야간·휴일 소아 의료인프라 확대

보건의료정책과장 : 이병철 ☎2133-7505 응급의료관리팀장 : 함현진 ☎7536 담당 : 최선미 ☎7537

▶ 야간·휴일에도 상시 소아진료가 가능하도록 달빛어린이병원 등 우리아이 안심 의료기관 확충하여 지역별 불균형 해소 및 진료 접근성 강화

□ 사업개요

- 추진근거 : 응급의료에 관한 법률 및 서울시 응급의료 지원에 관한 조례
- 주요내용 : 야간·휴일 상시 소아진료 가능한 의료기관 단계별 운영
- 총사업비('24년) : 8,690백만원(시비 8,295백만원, 구비 395백만원)

□ 추진현황('24. 5월말 기준)

- 야간·휴일 상시 소아진료 가능한 의료기관 단계별 운영

(1차) 우리아이 안심의원

10개소 / 평일 19~21시

달빛어린이병원

13개소 / 야간 휴일

(2차)우리아이 안심병원

8개소

매일 24시간

(3차)우리아이 전문응급센터

3개소

매일 24시간

※ 우리아이 안심의원 10개소 운영('24년 +1개), 달빛어린이병원 13개소 운영('24년 +5개)

□ 장애요인 및 개선방안

- 소아환자 야간휴일 진료기관의 지역별 불균형 발생 ※ 1차 미지정 7개구
▶▶ 미지정 7개구 대상 1차 의료기관(달빛어린이, 안심의원) 1개소 이상 확보

□ 향후 조치계획

- 달빛어린이병원 중심 소아의료 인프라 추가 확충
 - 미지정 자치구(7개구) 지정 요청 ※종로구, 중구, 도봉구, 은평구, 서대문구, 영등포구, 동작구
- 달빛어린이병원 대표 캐릭터(달리·블리) 활용 홍보 강화
 - 달빛어린이 지정병원에 대한 지역단위 홍보 강화에 활용
- 우리아이 안심의료기관 운영점검 및 홍보 강화
 - 각종 매체 활용 운영 현황, 위치정보 제공 및 운영기관 점검 강화



< 달리와 블리 >

2

정부 아동치과주치의 건강보험 시범사업 참여

스마트건강과장 : 채명준 ☎2133-7560 건강생활팀장 : 손영준 ☎7570 담당 : 김유빈 ☎7587

▶ 금년 7월부터 보건복지부 주관으로 추진하는 아동치과주치의 시범사업에 참여하여 서울시 초등학생 대상 구강건강 서비스를 제공·지원하고자함

□ 추진배경

- '24년 7월부터 기존 市 사업을 보건복지부 시범사업으로 전환·추진
 - 치과질환은 예방과 조기발견이 중요하나, 기존 市 학생치과주치의 사업대상은 4학년에 국한되어, 전 학년을 대상으로 하는 정부 시범사업으로 전환

【 서울시-보건복지부 아동치과주치의 사업 비교 】

구 분	서울시	보건복지부 시범사업
시행시기	'12년 시범사업으로 시작 '24년까지 지속 시행	'21.5월부터 1차 광주, 세종 시작 '24.7.1부터 2차 서울시 시행
대 상	초등학교 4학년	('24년)1,4학년→('25년)1,2,4,5학년 →('26년)1,2,3,4,5,6학년
서비스 제공횟수	연 1회	연 2회
서비스 비용 (본인부담금)	48,000원(-)	45,730원(4,580원)
예산재원	1,289백만원(시비80%, 구비20%)	건강보험90%, 본인부담금10%
제공서비스	문진, 시진, 구강위생검사(PHP)후 구강상태평가, 치면세마, 불소도포 등	

□ 추진현황('24. 5월말 기준)

- 제2차 아동치과주치의 건강보험 시범사업 공모('24.4.24), 선정('24.5.10)
- 유관기관(시-교육청-치과의사회) 협력체계 구축 사전협의 진행
- 시범사업 추진위원회 개최 및 서울시 치과의원 대상 시범사업 사업설명회 실시

□ 향후 계획

- 시범사업 홍보 강화로 초등학교 및 아동의 사업 참여 확대방안 마련
 - ▶▶ 교사, 학부모의 사업 인지도 향상과 시범사업 홍보를 위해 서울시 교육청과 적극적인 협업을 통한 온·오프라인 홍보

3

취약계층 임산부 및 영유아 영양플러스사업

식품정책과장 : 양광숙 ☎2133-4700 식생활개선팀장 : 김능희 ☎4737 담당 : 차승미 ☎4742

- ▶ **영양문제(빈혈, 저체중 등)가 있는 취약계층 임산부와 영유아에게 맞춤형 영양관리를 지원하여 영양상태 개선 및 식생활 관리 능력 향상을 도모**

□ 사업개요

- 사업대상 : 기준중위소득 80% 이하 임산부·영유아(72개월까지) 중 영양위험군
 - ※ 영양위험군: 빈혈, 성장부진, 영양섭취불량, 기타영양위험요인(임신성 당뇨 등) 중 한 가지 이상 보유자
- 주요내용 : 영양문제 개선을 위한 영양교육 및 상담(월1회), 보충식품 공급(월2회), 영양상태 평가(6개월 기준)
- 총사업비('24년) : 7,152백만원(국비 970백만원, 시비 2,070백만원, 구비 4,112백만원)

□ 추진현황('24. 5월말 기준)

- 사업 수혜자 : 7,669명
 - 영아 2,236명(29%), 유아 3,503명(46%), 임산부 525명(7%), 출산수유부 1,405명(18%)
- 대상별 맞춤 영양교육(16,910명) 및 상담(10,763명), 가정방문(1,713가구)
- 보충식품(농산물, 달걀) 안전성 검사(2회) ※ 검사 결과 적정

□ 장애요인 및 개선방안

- 일부 자치구의 경우 장기 대기 예상자(3개월 이상) 존재 ※ 강서구, 중랑구, 양천구 등
 - ▶▶ 해당 자치구의 대기자 발생 원인 파악 및 인력 전환배치, 행정지원 등을 통한 대기기간 단축 방안 추진

□ 향후 조치계획

- 대기기간 단축 방안 자치구 협의 : '24년 6월
- '25년 영양플러스사업 자치구 수요조사(예산) 및 예산편성 : '24년 7월~
- 식품공급업체 책임을 강화한 '25년 식품공동구매계획 수립 : '24년 8월
 - 식품 납품 성과평가 결과에 따라 향후 입찰 제한 계약특수조건 명시



4 / 공공보건의료 위기대응체계 고도화

4-1 의사 집단행동 장기화에 따른 시립병원 운영 및 지원계획

4-2 응급의료대응 역량 강화

4-3 신종감염병 조기대응체계 구축

1 의사 집단행동 장기화에 따른 시립병원 지원계획

공공의료추진반장 : 김병철 ☎2133-9240 공공의료정책팀장 : 차동윤 ☎9231 담당 : 김성주 ☎9232
 시립병원강화팀장 : 노일권 ☎9243 담당 : 전 철 ☎9245

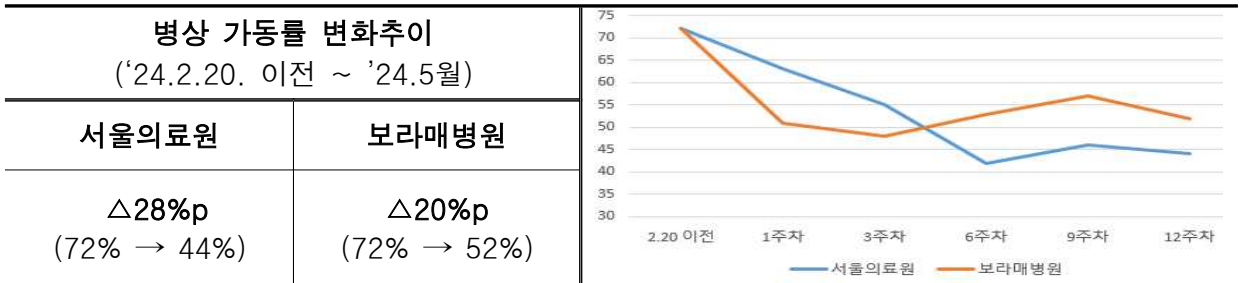
▶ 의사 집단행동 장기화에 따라 경영에 어려움을 겪고 있는 시립병원의 기능 유지를 위한 예산을 지원하여 중단없는 공공의료서비스를 제공

□ 추진배경

- 의사 집단행동에 따라 전공의 비율이 높은 시립병원 운영에 차질 발생
 - 서울의료원·보라매병원 의사 중 전공의 비율 22% ~ 34% 차지

구 분	의사직 현원			
	합계	전문의	일반의	전공의
서울의료원	203	158	1	44 (22%)
보라매병원	348	230	0	118 (34%)

- 전공의 비율 높은 서울의료원·보라매병원 병상가동률 하락중(△20%~28%)



- 의사 집단행동 관련 재난관리기금을 기지원한바 있으나(’24.2.~3.), 의사 집단행동 장기화(24.2.20.~)로 추가지원 필요

□ 추진 경과

- ’23년말 서울의료원 자금차입(61억), 동부병원 예비비(21억) 계기로, 의료수입 및 비용 등 현금흐름까지 모니터링 범위 확대(24.1월~)
- 보건위기 심각 발령후 가동률, 응급 등 일일 모니터링 강화(24.2월~)
 - 전공의 비중이 높은 서울의료원, 보라매병원의 유동성위기 예측
- 서울의료원 및 보라매병원 비상경영 실천회의(24.3월~)

□ 시립병원 지원방향

- 시립병원이 겪고 있는 경영손실은 의사 집단행동에 따른 사항으로 시립병원별 적극적인 비상경영계획 수립 및 이행 필요
 - 단, 보건의료위기 재난상황 극복을 위한 市 재정지원 병행 추진
 - * 중대본 회의(3.27) 시 경영손실 누적 심각한 시립병원 재난관리기금 사용범위 확대 건의
 - * 의사 집단행동 관련 재난관리기금 사용검토 요청 회신(행안부 재난관리정책과-1789호, 4.30.)
- ➔
- ▶ '24.2.20. ~ 4.20.까지 기발생된 경영손실은 재난관리기금 지원
 - ▶ 의사 집단행동 장기화에 따른 손실추계액의 일부 추경예산 지원

□ 시립병원 손실추계 및 예산지원 계획

- '24.7월부터 병상가동률 1%씩 상승 전제로 연말까지 약 897억 손실 추계
- 시립병원별 자구노력*을 전제로 손실추계액 중 456억 市 예산지원

(단위 : 억원)

병원명	손실추계액	시립병원별 자구노력*	市 예산지원		
			소계	추경예산	재난관리기금
합계	897	441	456	338	118
서울의료원	525	257	268	226	42
보라매병원	372	184	188	112	76

* 서울의료원, 보라매병원 자구노력

구 분	비상경영 세부내용
수입향상 방안	<ul style="list-style-type: none"> ○ 병상가동률 상승 도모 ○ 의료인력 상시채용으로 병동운영 안정화 ○ 각종 검사확대, 의료외수익 증가 도모
비용절감 방안	<ul style="list-style-type: none"> ○ 의사 외 직원 무급휴가 적극 권장 ○ 의사 외 채용 보류 ○ 관리비 및 운영비 절감 등

□ 향후계획

- 시립병원 경영정상화를 위한 비상경영 지속 추진
 - 시립병원 비상경영 실적 모니터링 매월 실시('24.4월~)

2 응급의료대응 역량 강화

보건의료정책과장:이병철☎2133-7505 응급의료관리팀장:함현진☎7536 담당:이해님, 유경숙☎7538, 7540
정신건강과장:이경희☎2133-7830 정신건강정책팀장:김영인☎7544 담당:차주연☎7839

▶ 중증응급환자 진료역량 확충 및 재난의료 현장 대응능력 강화로
응급의료 및 다수사상자 발생 재난 상황에서 시민 생존을 향상

1 중증 응급의료역량 강화

□ 사업개요

- 주요내용 : 서울형 골든타임 응급의료체계 구축
 - 4대 중증응급환자(심정지·심근경색·뇌졸중·중증외상) 응급실 수용률 향상 및 최종치료 제공 등 중증응급환자 진료역량 강화 및 이송지침 등 개발·시행

□ 추진현황('24. 5월말 기준)

- 서울형 골든타임 응급의료센터 4대 중증응급환자 진료 : **7,859명**
- 서울시 중증외상 최종치료센터 진료실적 : **510명**
 - 고대구로(110), 고대안암(86), 국립중앙의료원(83), 서울대(70)
- 중증응급환자 이송 : 총 **355건**(수도권 이송 104건)



< 고대구로병원 >

【 (참 고) 의료계 집단행동 이후 응급실 내원환자 현황 ('24.5.27.기준) 】

- ▶ (전체환자) 기준시점(2.1.~2.7.) 대비 일평균 26.8% 감소(3,832건 → 2,805건)
- ▶ (중증도별) 중증응급환자 14.5% 감소, 경증·비응급환자 42.4% 감소

□ 장애요인 및 개선방안

- 의사 집단행동 장기화에 따른 의료공백으로 중증응급환자 수용에 어려움
 - 의료진의 피로도 증가, 수술 등 배후진료 약화 등으로 한계 상황임
- ▶▶ 심정지 등 중증환자 수용병원 지정과 질환별 전문병원 정보공유를 통한 환자 분산 수용

□ 향후 계획

- 서울형 골든타임 응급의료센터 질관리 실행회의 개최 : 6월
- 중증외상 최종치료센터, 중증응급환자 이송체계 운영 : 연중

2 재난 심리지원 강화

□ 사업개요

- 주요내용 : 재난심리지원 대응체계 안정화 및 인프라 강화
 - 서울시재난심리지원팀(SDPAT) 가동성 향상을 위한 현장훈련 강화
 - 재난정신건강교육 및 홍보를 통한 일상 트라우마 회복 탄력성 증진

□ 추진현황('24. 5월말 기준)

- 시 재난심리지원팀(SDPAT) 인적·물적 자원 강화
 - 현장대응 심리지원 키트 비치(조끼,상담기록지,심리안정용품,안내문 등)
 - 소규모 재난 대응 4건(화재3, 정전1), 직무교육(2회 81명), 핫라인 상시 운영
- 재난심리협의체 정기회의 개최('24. 5.29.)로 민·관 상호 네트워킹 유지
 - 재난정신건강 인력 역량 강화방안 마련, 전 시민 PTSD예방 인식개선 행사 자문 등
- 10·29 참사 재난경험자 등 심리회복 서비스 제공
 - 재난 정신건강상담 34건, 정기모니터링 1,231건, 마음안심버스 운영 22회 / 2,428건



< SDPAT 재난대응 >

□ 장애요인 및 개선방안

- 재난심리지원 인력 대상 기존교육 방식에서 벗어나, 실효성 있는 역량 강화 필요
 - ▶▶ 유관기관 간 대응체계 구축을 위한 워크숍 추진
 - ▶▶ 재난경험자 자살위기 상담기법 교육 등 고위험 대상자 관리 역량 강화

□ 향후 조치계획

- 서울시 재난심리지원 거버넌스 체계구축 워크숍 개최 : '24.7.25.
 - 시 재난정신건강 대응체계 구축 모의훈련(SDAPT, 시·구 재난안전부서, 심리회복지원센터 등)
- 재난심리지원 인력 서울형 역량 강화 교육 : '24년 8~9월
 - 초기대응 심리적 응급처치 교육, 재난경험자 자살위기 상담기법 등
- 쏠 시민 재난정신건강 인식개선 'PTSD 예방교육' 개최 : '24년 10월 중

3

신종감염병 조기대응체계 구축

감염병 대응과장 : 송은철 ☎2133-7660 감염병 대응팀장 : 노재규 ☎7669 담당 : 최병아 ☎7691
역학조사실장 : 이휘원 ☎7675 담당 : 강혜란 ☎9637

▶ 신종감염병 대응기반 조성, 전문인력 역량강화 등 대응체계를 강화하여
미래 신종감염병 발생 시 선제적 확산 차단

□ 사업개요

- 감염병 재난 매뉴얼 및 역할 정비
- 감염병 대응 방역인력, 역학조사관 교육 및 훈련
- 방역물품 비축·지원 및 치료병상 확충 등

□ '24년 중점 추진사항

- (현장 대응력 강화) 현장조치 매뉴얼 정비 및 감염병 유관기관 합동 훈련을 통한 신종감염병 대응체계 강화, 긴급 치료병상 확충
- (교육과정 개편) 현장 대응인력 대상 직무역량 중심 선택형 교육과정 운영
- (권역별 대응체계 강화) 권역별 책임역학조사관 지정·운영

□ 추진현황('24. 5월말 기준)

- 신종감염병 대응 전담조직 구성 및 운영
 - 감염취약시설 전담대응조직 구성 : 83개팀 309명(서울시 6팀, 자치구 77팀)
 - 서울시 역학조사반 구성 : 27개반 471명(서울시 2개반, 자치구 25개반)
- 신종감염병 현장 대응 인력 역량 강화
 - 신종감염병 실행기반 교육 : 2회 61명(서울시·자치구 제1급 감염병 담당자)
 - 신종감염병 현장(액션)훈련 시나리오 개발 착수
- 서울형 권역별 책임역학조사 및 감염병 전문인력 양성
 - 주요 감염병 역학조사 178건, 자치구 기술지원 238건(현장 41, 기타 197)
 - 서울시 역학조사 권역별 협의체 운영 및 실무교육(2회)

권역별 책임역학조사관

감시체계 (전문화)

+

대응체계 (지역화)

1-4급 감염병 별 전문 역학조사관 지정으로 **전문성 강화**

4개 권역별 책임역학조사관 지정으로 **신속 및 꼼꼼한 대응**

□ 장애요인 및 개선방안

- 신종감염병 의심환자 중 소아, 신장투석 등 특수병상 필요자 발생 시, 기존 국가지정 입원치료 병상만으로는 신속한 대처 곤란
 - ▶▶▶ 서울시립병원, 감염병관리기관 중심 병상관련 전문 협의체 구성·운영을 통한 감염병 격리치료병상 확충 유사시 신속한 병상배치
- 감염병 대응은 높은 전문성이 요구되나 시·구 감염병 대응인력은 잦은 인사이동 등으로 인해 직무전문성 약화 우려
 - ▶▶▶ 서울시 특성에 맞는 교육훈련 지속적 개발·지원, 협의체 등 감염병 대응 네트워크 활성화를 통한 자치구 보건인력의 상시적 감염병 대응역량 유지

□ 향후 조치계획

- **긴급 치료병상 확충관련 의료기관 최종 선정(59병상 ⇨ 153병상): '24. 12월**

구 분	기 존	확 충
병상수	59병상	153병상
기관	▶ 국가지정입원치료병상 5개소 + 지역거점병원 5개소	▶ 기존 + 감염병관리기관 5개소(예정)

- ※ 국가지정(5): 국립중앙의료원, 서울의료원, 서울대병원, 중앙대병원, 한일병원
- 지역거점(5): 순천향대병원, 삼육서울병원, 고대구로병원, 한림대강남성심병원, 인제대학교상계백병원
- ※ 감염병관리기관 지정 예정(5): 서울대병원, 삼성서울병원, 노원을지대병원, 신촌세브란스병원, 에이치플러스양지병원

- 감염병 긴급 치료병상 관련 협의체 구성 검토·발족 : '24. 6~12월
- 유관기관 민·관 합동 신종감염병 현장·실행기반 훈련 : '24. 7월, 10월
- 서울시 보건인력 역량강화 교육추진(용역) : '24. 5~10월
- 우수사례 공유회 및 경진대회 개최 : '24. 10월

IV. 서면 보고 (각 부서별)

1. 보건의료정책과

2. 스마트건강과

3. 정신건강과

4. 감염병관리과

5. 식품정책과

6. 감염병연구센터

7. 공공의료추진반

보건의료정책과

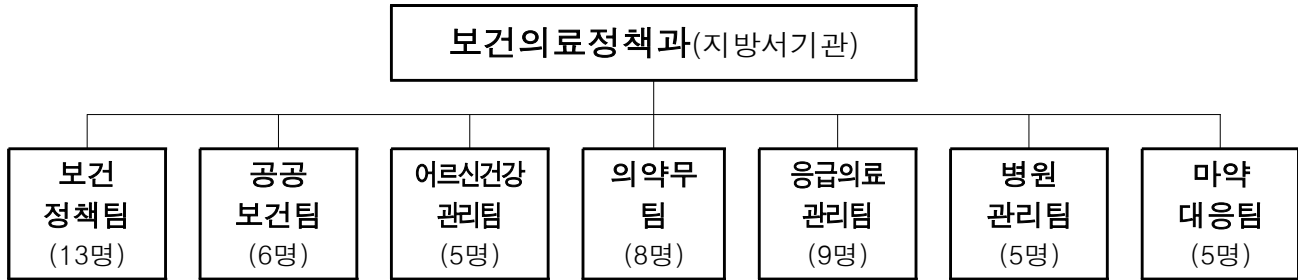
일 반 현 황

주 요 업 무

1. 보건지소 확충지원
2. 어르신 및 취약계층 대상 방문건강관리서비스
3. 자동심장충격기 보급 관리
4. 의약품 등 품질검사 및 유통관리
5. 안전망병원 운영

일반 현황

□ 조직 : 1과 7팀



□ 인력 : 정원 41명, 현원 52명

(’24. 5. 31. 기준)

구분	합계	국장	행정 (4급)	행정		의무			약무		보건		간호		의료 기술		화공		관리 운영		임기 제	
				5급	6급 이하	5급	5급	6급 이하	5급	6급 이하	5급	6급 이하	5급	6급 이하	5급	6급 이하	5급	6급 이하	6급 이하	6급 이하		
정원	41	1	1	4	11	1	5	5	2	2	3	3	1	-	-	-	1	1				
현원	52	1	1	2	16	1	5	4	5	7	3	5	-	1	-	-	-	1				
과부족	11	-	-	△2	5	-	-	△1	3	5	-	2	△1	1	-	-	△1	-				

□ 2024년 예산현황

○ 세입예산

(단위 : 백만원)

구분	2024년	2023년	증감
세입예산 계	21,691	21,549	142
세외수입	6,441	3,608	2,833
지방교부세	-	-	-
보조금	14,771	15,864	△1,093
보전수입등내부거래	539	2,077	△1,538

○ 세출예산(예산현액 기준)

(단위 : 백만원)

구분	합계	일반회계				특별회계
		소계	정책사업비	행정운영경비	재무활동	
2024년	84,232	84,232	83,900	332	0	-
2023년	79,303	79,303	77,629	287	1,387	-
증감	4,929	4,929	6,270	45	△1,387	-

1 보건지소 확충 지원

보건의료정책과장 : 이병철 ☎2133-7505 보건정책팀장 : 최성영 ☎7522 담당 : 이현정 ☎7523

▶ 소(小)생활권 중심 지역보건 서비스 전달체계 효율화 및 직접서비스 제공 기능 강화로, 공공보건의료 안전망 구축 및 보건의료 서비스 접근도 향상

□ 사업개요

- 추진근거 : 「지역보건법」 제13조(보건지소 설치), 제24조(비용 보조)
- 주요내용 : 보건지소 중심 지역보건서비스 확충 및 전달체계 구축
- 소요예산('24년) : 3,003백만원(전액시비)

【 예산 집행현황 】

(단위 : 천원, 5월말 기준)

사업명	예산현액(A)	원인행위액	지출액(B)	집행률(B/A)
보건지소 확충 지원	3,003,206	1,647,000	1,644,264	54.7%

□ 추진현황('24. 5월말 기준)

- 서울시 보건분소 운영현황 파악(11개구 12개소) : '24. 2월
- '24년 보건지소 사업 안내서 개정·배포 : '24. 3월
- 보건지소 실무자 역량강화 교육(21구 41개소) : '24. 4월
- 서울시 보건지소 확충 공모 및 선정심의(2개구) : '24. 4~5월

□ 중점 추진사항

- 소생활권 건강관리 거점기관으로서의 **보건의료서비스 내실화**
- 지역사회 자원과 연계, 협력 및 **지역주민 참여를 통한 사업추진 효율화**

□ 향후 일정

- 신규 선정 보건지소 확충 지원비 교부 : '24. 6월
- 신규 보건지소(은평 불광, 금천 독산3동) 개소 : '24. 7월
- 보건지소 우수사례 평가 및 공유대회 : '24. 10월
- 보건지소 서면 및 현장 모니터링 : '24. 7월, 11월

2

어르신 및 취약계층 대상 방문건강관리서비스

보건의료정책과장:이병철☎2133-7505 어르신건강관리팀장:김정옥☎7580 담당:이승남, 허지혜☎7582,7579

▶ 어르신 및 건강취약계층 대상으로 지역사회 중심 방문건강관리서비스 제공으로 건강형평성 제고 및 건강수명 연장에 기여

□ 사업개요

- 사업대상 : 65세 이상 어르신, 저소득 독거노인 등 건강취약계층
- 주요내용 : 건강평가, 방문건강관리 및 프로그램 운영, 자원연계
- 총사업비('24년) : 42,970백만원(국비 6,009백만원, 시비 32,694백만원, 구비 4,087백만원)

【 예산 집행현황 】

(단위 : 천원, 국비·시비(구비제외), 5월말 기준)

사업명	예산현액(A)	원인행위액	지출액(B)	집행률(B/A)
방문건강관리	38,703,695	21,159,904	21,159,904	54.7%

□ 추진현황('24. 5월말 기준)

- 방문건강관리사업 등록 및 건강관리 : 277,923명
 - 직접방문 136,387건(38.8%), 내소 93,354건(26.6%), 전화 121,871건(34.6%)
- 독거 어르신 등 취약계층 방문건강관리 : 132,755명
- AI·IoT 기반 어르신건강관리 서비스 등록관리 : 16,289명
- 어르신 건강관리를 위한 기능평가 실태조사 실시(5.7.~ 5.31.)
 - 서울시 어르신(75~80세) 대상 신체기능 측정 및 노쇠평가

□ 중점 추진사항

- 재가 어르신 건강한 노후를 위한 노쇠예방 사업 활성화
 - 어르신 대상 기능평가 실시 및 허약(노쇠)예방 프로그램 표준화
- AI·IoT 기반 어르신건강관리사업 확대 운영(7월) : 13개 구('23년) → 18개 구('24년)
 - 어르신의 자가 건강관리 역량강화, 어르신 친화형 ICT 활용 건강관리 활성화

□ 향후 일정

- 방문건강관리사업 자치구 현장 모니터링(상반기) : '24. 6월
- 기능평가 실태조사 결과 자료 분석 : '24. 6~7월

3 자동심장충격기 보급 관리

보건의료정책과장 : 이병철 ☎2133-7505 응급의료관리팀장 : 함현진 ☎7536 담당 : 김하영 ☎9672

▶ 심정지 다발 지역을 중심으로 자동심장충격기 설치 및 사후 관리를 통해
응급상황 발생 시 적절한 대응으로 심정지 환자 생존을 향상에 기여

□ 사업개요

- 사업대상 : 서울시민
- 추진근거 : 응급의료법 제47조의2, 응급의료지원에 관한 조례 제7조
- 주요내용 : 자동심장충격기 장비·소모품 구매 지원, 점검 및 교육·홍보
 - 개방된 장소 및 경로당 등 대상 장비 보급 확대
 - 장비 관리실태 현장점검(의무시설-자치구, 비의무-서울시) 및 관리자 교육
- 총사업비('24년) : 364백만원(국비 164백만원, 시비 200백만원) *구비 65백만원

【 예산 집행현황 】

(단위 : 천원, 국비·시비(구비제외), 5월말 기준)

사업명	예산현액(A)	원인행위액	지출액(B)	집행률(B/A)
자동심장충격기 보급 관리(국비)	262,880	170,872	170,872	65.0%
자동심장충격기 보급 관리(자체)	102,000	79,042	79,042	77.4%

□ 추진현황('24. 5월말 기준)

- 자동심장충격기 보급 : 총 12,816대(의무 4,301, 의무외 8,515)
 - 접근이 용이한 개방된 장소 및 심정지 발생 많은 경로당 설치 확대
- 자동심장충격기 자체점검을 향상을 위한 모니터링 실시 : 월 1회
 - 관리현황 모니터링 → 자치구에 결과 통보 → 조치결과 확인

□ 향후 일정

- 자동심장충격기 점검 및 교육·홍보 사업 : '24. 6월 ~
- 자동심장충격기 설치 확대 및 체계적인 관리 시스템 운영 : 연중

4

의약품 등 품질검사 및 유통관리

보건의료정책과장 : 이병철 ☎2133-7505 의약무팀장 : 이정목 ☎7531 담당 : 김지현 ☎7535

- ▶ 시중 유통 중인 의약품 등의 선제적 품질관리를 통해 부정·불량 제품 유통을 차단함으로써 소비자 피해 예방하여 의약품 등 안심사용 환경조성

□ 사업개요

- 추진근거 : 식약처 의약품·마약류 제조·유통관리 기본계획 등
- 주요내용 : 시중에 유통 중인 의료제품 수거·검사
 - 의료제품(의약품, 한약재, 의약외품, 화장품) 수거 후 보건환경연구원 검사의뢰
 - 검사 결과 부적합 품목은 해당 식약처로 조치의뢰
- 총사업비('24년) : 21백만원(국비 11백만원, 시비 10백만원)

【 예산 집행현황 】

(단위 : 천원, 5월말 기준)

사업명	예산현액(A)	원인행위액	지출액(B)	집행률(B/A)
의약업소 유통 지도관리	21,124	10,000	10,000	47.3%

□ 추진현황('24. 5월말 기준)

- 식약처 지정 의약품(56품목), 한약재(78품목), 화장품(25품목) 수거 및 검사
 - 전년도 행정조치 품목 등 위해도에 따른 의약품 및 품질 취약 우려 한약재, 국민 다소비 화장품 선제적 검사로 효율적 품질 감시
- 서울시 기획 품목인 의약외품 마스크(50품목), 화장품(12품목) 수거 및 검사
 - 감기 등 감염질환 및 황사 예방 마스크 및 기초화장용 제품 품질관리

□ 중점 추진사항

- 식약처 지정 196품목 수거 및 검사의뢰로 효율성 제고
- 보건환경연구원과 협업을 통한 서울시 기획 83품목 선정 및 수거·검사

□ 향후 일정

- 의약품, 화장품, 의약외품 수거 및 검사 : '24. 6~ 9월
- 식약처 공표 회수대상 의약품 폐기 입회 : '24. 6~12월

5 안전망 병원 운영

보건의료정책과장 : 이병철 ☎2133-7505 병원관리팀장 : 최숙영 ☎9301 담당 : 백지현 ☎9304

- ▶ 시립병원과 민간의료기관이 상호 협력하여 공공의료서비스 망을 확충하고 의료 사각지대에 놓인 취약계층의 건강 불평등을 해소하고자 함.

□ 사업개요

- 사업대상 : 건강보험급여제한자, 주민등록말소자, 불법체류자 등
- 주요내용
 - 민간의료기관 1차진료, 환자 선정 및 시립병원 진료의뢰
 - 시립병원 진료(응급치료, 수술, 검사, 입원)에 소요된 환자 본인부담금 감면
- 총사업비('24년) : 284백만원(전액시비)

【 예산 집행현황 】

(단위 : 천원, 5월말 기준)

사업명	예산현액(A)	원인행위액	지출액(B)	집행률(B/A)
안전망 병원 운영	284,000	205,200	205,200	72.25%

□ 추진실적('24. 5월말 기준)

- 연계 진료인원 : 64건(다일천사병원 2, 성가복지병원 58, 요셉의원 4)
- 진료비 등 보조금 지원(시립병원) : 185,200천원

구분	계	서울의료원	보라매병원	동부병원
진료인원(건)	64건	12건	4건	48건
진료비(천원)	185,200	54,000	83,200	48,000

- 인건비 지원(민간병원) : 20,000천원(다일천사병원) ※ 성가복지병원 6월 채용 후 지원

□ 향후 일정

- 민간의료기관-시립병원 간 네트워크 강화(업무 간담회) : '24. 6월, 12월
- 안전망병원 운영 의료기관 점검 : '24. 6월
- 안전망병원 진료비 평가운영회 : '24. 9월, 12월

스마트건강과

일 반 현 황

주 요 업 무

1. 서울아이 뛰움 체조 경연대회 개최

2. 서울아기 건강 첫걸음 사업

3. 난자동결 시술비용 지원사업

일반 현황

조직 : 1과 6팀



인력 : 정원 27명, 현원 31명

(’24. 5. 31. 기준)

구분	합계	행정 (4급)	행정		전산	보건		간호		의료 기술		임 기 제
			5급	6급 이하	6급 이하	5급	6급 이하	5급	6급 이하	5급	6급 이하	7급
정원	27	1	4	5	2	3	1	5	3	1	1	1
현원	31	1	5	6	3	2	2	4	6	-	1	1
과부족	3	-	1	1	1	△1	1	△1	3	△1	-	-

2024년 예산현황

○ 세입예산

(단위 : 백만원)

구분	2024년	2023년	증 감
세입예산 계	27,622	34,573	△6,951
세외수입	7,805	10,742	△2,937
지방교부세	-	-	-
보조금	18,980	23,346	△4,367
보전수입등내부거래	838	485	353

○ 세출예산(예산현액 기준)

(단위 : 백만원)

구분	합계	일반회계				특별회계
		소계	정책사업비	행정운영경비	재무활동	
2024년	122,845	122,845	122,784	51	10	-
2023년	135,690	135,690	135,589	49	53	-
증 감	△12,845	△12,845	△12,805	2	△43	-

1 서울아이 뛰움 체조 경연대회 개최

스마트건강과장 : 채명준 ☎2133-7560 건강생활팀장 : 손영준 ☎7570 담당 : 조성호 ☎7575

- ▶ 습관 형성기인 유아(4~7세)에게 신체활동의 재미와 동기 부여
- ▶ 유아 기본 운동 능력향상 위해 개발한 '서울아이 뛰움 체조' 확산 보급

□ 사업개요

- 사업대상 : (전국) 어린이집, 유치원
- 주요내용 : 2가지 분야(뛰움 체조, 창작 체조) 공고하고, 1차 예선(영상물 심사) 통해 8팀 선정 후 시청 다목적홀에서 최종 경연 및 시상식 개최
- 총사업비('24년) : 13백만원(시비 13백만원)

【 예산 집행현황 】

(단위 : 천원, 5월말 기준)

사업명	예산현액(A)	원인행위액	지출액(B)	집행률(B/A)
서울아이 뛰움 체조 경연대회	13,000	0	0	0.0%

□ 추진현황('24. 5월말 기준)

- 보육교사 신체활동 역량강화 교육 시 체조 교육 및 대회 안내 : 382명
- 뉴딜 일자리 '서울시 신체활동 증진사업 매니저' 대상 체조 교육 : 13명
- 서울아이 뛰움 체조 서울시 유튜브 게시·홍보, 보도자료 배포
- 경연대회 공고 및 홍보(5.20.~7.3.) : 시 홈페이지(고시·공고, 내 손안에 서울), 서울시 교육청, 전국 어린이집 및 유치원 연합회, 시 보육포털 서비스 등

□ 향후 일정

- 참가 신청서 접수 : '24.7.4.~7.5.
- 예선 심사 : '24.7.8.~7.9.
 - 심사위원회 구성(내·외부 전문가 4명), 심사를 통해 고득점 순으로 8개팀 선정
- 결선 심사 : '24.7.20.
 - 현장 경연 통해 총 8개팀에 서울특별시시장상 및 부상(신체활동 교구 세트) 제공

2

서울아기 건강 첫걸음 사업

스마트건강과장 : 채명준 ☎2133-7560 가족건강팀장 : 민선정 ☎7585 담당 : 김은혜 ☎9687

▶ 임산부 및 만2세 미만 영유아를 대상으로 가정방문 건강관리서비스를 통해 부모의 양육역량 강화 및 영유아의 건강한 성장을 지원하고자 함

□ 사업개요

- 사업대상 : 임산부 및 만 2세 미만 영유아
- 주요내용 : 임신·출산 가정으로 '영유아 건강간호사'가 방문하여 산모와 아기의 정신건강 및 신체 발달 사정 등 건강관리 제공
- 법적근거 : 모자보건법 3조, 건강서울 36.5프로젝트
- 사업내용
 - (출산전) 고위험 임산부 발굴 및 산전관리로 안전한 출산 지원
 - 임신부 등록평가 : 사회경제 상태, 우울감, 사회적 지지체계 등
 - 산전 우울증 검진을 통해 산후 우울증에 대한 선제적 조치
 - (출산후) 산모의 양육역량 강화 및 영유아 신체 발달사정 등 건강관리 제공
 - 모든 가정으로 1~3회 찾아가는 보편방문 서비스 제공
 - 고위험 가정으로 최대 29회 찾아가는 지속방문 서비스 제공
 - (양육환경 조성) 엄마모임 운영을 통한 '공동 육아 네트워크' 지원
 - '엄마모임'을 통해 육아 커뮤니티 구성 지원 및 소통의 장 마련
 - 전문가에 의한 올바른 육아 정보 제공(아기의 발달 단계 등)
- 운영방법 : 민간위탁(서울대학교 산학협력단)
- 총사업비('24년) : 5,107백만원(서비 100%)

【 예산 집행현황 】

(단위 : 천원, 5월말 기준)

사업명	예산현액(A)	원인행위액	지출액(B)	집행률(B/A)
서울아기 건강 첫걸음 사업	5,107,144	2,528,927	2,528,927	49.52%

□ **추진현황** ('24. 5월말 현재)

○ 세부 추진실적

(단위 : 명/건)

방문관리 현황						산·전후 우울 검진수	부모 교육 (수유,아기 울음,구강)	연계 서비스 (정신,복지, 기타)	엄마 모임 (보편,지속)
총계		보편방문		지속방문					
실인원	방문 건수	실인원	방문 건수	실인원	방문 건수				
6,943	11,520	4,803	6,177	2,140	5,343	7,587	13,018	1,005	1,628

- 서울아기 건강 첫걸음 사업지원단 착수 보고(재위탁(3년)) 1월
- 서울시 모자보건사업 설명회 실시(160명) 3월
- 생애초기건강관리사업*(복지부) 5차 년도 공모 선정(마포구) 3월

* 생애초기 건강관리사업 : 2020년 보건복지부에서 ‘서울아기 건강 첫걸음 사업’ 을 벤치마킹하여 전국으로 확대 중인 사업으로 2024년 5월 현재 전국 66개소 참여 중
 - 서울시 5개구: 강북(‘21년), 서초(‘22년), 강남,은평(‘23년), 마포(‘24년 7월~)

□ **중점 추진사항**

- 산전 · 후 우울증 검사 등 고위험 산모에 대한 관리 강화
 - 정신건강복지센터 및 동 주민센터 등 지역자원 연계
- 영유아 방문간호사 「직무역량 강화 교육」 을 통한 전문성 확보
 - 기초교육 및 심화교육 실시(사례관리, 산모우울불안, 자살예방 등 주제별 교육)
- 복지부 ‘생애초기건강관리사업’ 적극적 참여
 - 자치구에 대한 생애초기건강관리 사업 참여 독려를 위한 사업 설명 등

□ **향후 일정**

- 보조금 지원 및 사업 모니터링 : '24.7, 11월
- 방문간호사 직무역량 강화 교육 : '24.8~11월
- 민간위탁 추진사항 지속 점검 : '24.7~12월

자치구별 출생아수 및 영유아 건강간호사 현황

(단위: 명, 2024. 5. 31. 기준)

연번	자치구명	출생아수 (2023년)	총인력수	서울아기	생애초기		
				공무직	시간선택제		
					계	간호사	사회복지사
	합 계	39,400	84	70	14	12	2
1	종로구	400	1	1			
2	중구	500	1	1			
3	용산구	1,000	2	2			
4	성동구	1,500	3	3			
5	광진구	1,200	3	3			
6	동대문구	1,400	4	4			
7	중랑구	1,800	5	5			
8	성북구	1,700	3	3			
9	강북구	800	4	1	3	3	
10	도봉구	1,000	6	6			
11	노원구	2,100	6	6			
12	은평구	1,700	8	4	4	3	1
13	서대문구	1,300	2	2			
14	마포구	1,600	2	2			
15	양천구	1,400	3	3			
16	강서구	2,600	4	4			
17	구로구	1,900	2	2			
18	금천구	1,000	4	4			
19	영등포구	2,200	4	4			
20	동작구	1,700	3	3			
21	관악구	1,400	3	3			
22	서초구	1,700	6	2	4	3	1
23	강남구	2,300	3		3	3	
24	송파구	3,000	-				
25	강동구	2,200	2	2			

* 인력현황: 25개 자치구 보건소

* 출생아수: 서울시 구별 출생 통계(2023년)

3

남자동결 시술비용 지원사업

스마트건강과장 : 채명준 ☎2133-7560 건강임신지원팀장 : 이미점 ☎7576 담당 : 강희자 ☎7577

▶ 여성의 가임력 보존 및 미래 건강 임신준비 지원을 위한 남자동결 시술비 지원으로 저출생 위기 적극 대응

□ 사업개요

- 사업대상 : 20~49세 여성(서울시 6개월 거주)
- 주요내용
 - 지원범위 : 남자동결 사전 검사비, 남자 채취 및 동결비용
 - 지원내용 : 본인부담 시술비용의 50%, 최대 200만원, 생애 1회
- 사업수행 : 서울시 여성가족재단(공기관 위탁)
- 사업비('24년) : 1,105 백만원(시비 105, 기부금 1,000)

【 예산 집행현황 】

(단위 : 천원, 5월말 기준)

사업명	예산현액(A)	원인행위액	지출액(B)	집행률(B/A)
서울 남자동결 시술비용 지원	105,000	105,000	100,000	95.2%

□ 추진현황('23.9.1.~'24. 5.15.)

시비(123명)	기부금(414명) ※ 손해보험협회
- (20~49세) AMH 1.5ng/ml 이하자 - (소득기준) 중위소득 180% 이하자	- (30~49세) 모든 여성 - (20~29세) 지원기준 확대 ('24.1.29.) ① AMH 1.5ng/ml → 3.5ng/ml 이하 ② (예외기준 추가) 난소기능 저하 질환자

계 (단위: 명)	연령			재원		기준중위소득		난소기능 검사 AMH(ng/mL)			
	20대	30대	40대	시비	기부금	180% 이하	180% 이상	1.5 이하	1.5-3.5	3.5 초과	의사소견
537	48	361	128	169	368	254	283	253	171	110	3

□ 향후 일정

- 전산시스템(몽땅정보만능키) 고도화 : '24. 5~7월
 - 관리자 자료 입력 및 통계자료 산출 기능 강화
- 사업 결과 평가(만족도, 성과) : '24. 12월

정신건강과

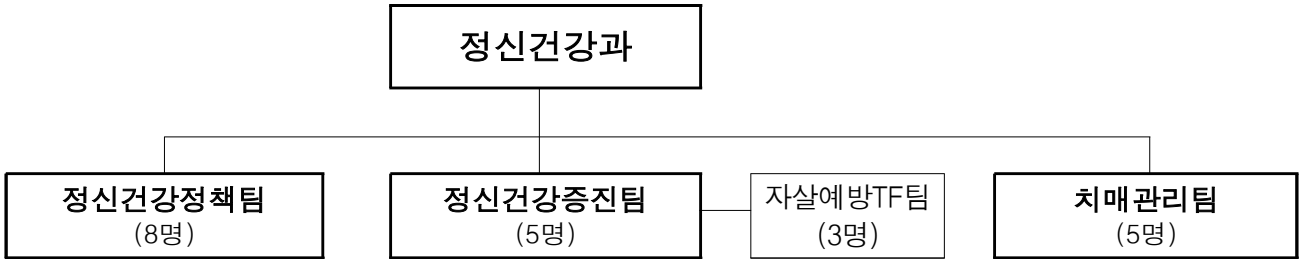
일반 현황

주요 업무

1. 광역정신건강복지센터 운영
2. 서울시광역심리센터 운영
3. 지역사회기반 자살예방사업
4. 정신질환자 자립생활지원센터 사업 운영 내실화
5. 광역치매센터 운영

일 반 현 황

□ 조 직 : 1과 3팀



□ 인 력 : 정원 18명, 현원 21명

(’24. 5. 31. 기준)

구분	합계	기술 (4급)	행정		보건		약무		간호	
			5급	6급 이하	5급	6급 이하	5급	6급 이하	5급	6급 이하
정 원	18	1	1	4	-	3	-	1	5	3
현 원	21	1	2	2	-	2	-	1	6	7
과부족	3	-	1	△2	-	△1	-	-	1	4

□ 2024년도 예산현황

○ 세입예산

(단위 : 백만원)

구 분	2024년	2023년	증 감
세입예산 계	43,382	36,621	6,761
세외수입	6,302	5,929	373
지방교부세	-	-	-
보조금	35,967	29,922	6,045
보전수입등내부거래	1,113	770	343

○ 세출예산(예산현액 기준)

(단위 : 백만원)

구 분	합 계	일 반 회 계				특별회계
		소 계	정책사업비	행정운영경비	재무활동	
2024년	123,067	123,067	123,032	35	0	-
2023년	112,659	112,659	112,220	33	406	-
증 감	10,408	10,408	10,812	2	△406	-

1 광역정신건강복지센터 운영

정신건강과장 : 이경희 ☎2133-7830 정신건강정책팀장 : 김영인 ☎7544 담당 : 김종금 ☎7546

▶ **지역사회 중심의 통합적인 정신질환의 예방·치료, 중독관리 체계 구축, 정신질환자의 재활과 정신건강친화적 환경조성으로 시민 정신건강증진 도모**

□ 사업개요

- 사업대상 : 서울시민, 정신건강관련 기관
- 운영형태 : 민간위탁(수탁기관 : 서울의료원, 위탁기간 '22.1.1.~'24.12.31.)
- 주요내용
 - (정신건강사업 기반조성) 정신건강 연구조사, 협력체계 구축, 인식개선 등
 - (기초·중독센터 지원) 지역 맞춤 프로그램 기획·개발 및 확산, 컨설팅 지원
 - (지역사회 정신건강 위기 대응) 위기개입팀, 위기대응 지역협의체 구성 등
- 총사업비('24년) : 5,804백만원(국비 1,002백만원, 시비 4,802백만원)

【 예산 집행현황 】

(단위 : 천원, 5월말 기준)

사업명	예산현액(A)	원인행위액	지출액(B)	집행률(B/A)
광역정신건강복지센터 운영	5,804,920	3,013,862	3,013,862	51.9%

□ 추진현황('24. 5월말 기준)

- 정신건강사업 기반조성, 기초·중독센터 지원
 - 인식개선 블루터치 방문(106,416명), 네트워크 및 지문화의(66회), 실무자 역량강화(1,289명)
 - 기초·중독센터 운영 지원(2회), 재활시설 운영지원(9회), 모니터링 및 기술지원(5회) 등
- 지역사회 정신건강 위기 대응, 특화사업
 - 정신응급 전화응대(959건), 위기대응 출동(225건), 단기사례관리(9명), 실무회의(3회)
 - 주거지원(129명), 회복자상담가 지원(282명), 가족지원(126명) 등
 - 중독관리 회복자 상담가 활동(2,845건), 청년 마음건강관리(418명) 등

□ 향후 계획

- 상반기 민간위탁 지도점검 : '24. 6월
- 시의회 민간위탁 동의안 상정 : '24. 9월
- 비용심사 의뢰(→계약심사과) : '24. 9월

2

서울시광역심리센터 운영

정신건강과장 : 이경희 ☎2133-7830 정신건강정책팀장 : 김영인 ☎7544 담당 : 전영희 ☎7558

▶ 정서·심리적으로 어려움을 겪는 시민에게 양질의 마음건강 서비스를 체계적으로 지원하여 정신질환을 예방, 조기치료하고자 함

□ 사업개요

- 사업대상 : 우울·불안 등 마음건강에 어려움이 있는 시민
- 운영방법 : 민간위탁(시설형)
- 설치장소 : 중구 세종대로 17(와이즈타워) 20층(공공보건의료지원단 공동사용)
- 주요내용
 - (컨트롤타워) 권역심리지원센터 관리, 성과평가, 모니터링, 역량강화 교육 등
 - (마음건강서비스) 선진 프로그램 도입·배포, 재난 상담 및 프로그램 제공
- 총사업비('24년) : 492백만원(시비 492백만원)

【 예산 집행현황 】

(단위 : 천원, 5월말 기준)

사업명	예산현액(A)	원인행위액	지출액(B)	집행률(B/A)
서울시광역심리센터 운영	492,563	0	0	0.0%

※ '24년 7월 개소 예정으로 향후 민간위탁금 교부 예정

□ 추진현황('24. 5월말 기준)

- 심리지원 컨트롤타워 설립을 위한 전문가 자문 및 실무자 TF 4회 운영
- 민간위탁운영평가위원회 심의(결과: 적정) 및 시의회 동의안 가결

□ 중점 추진사항

- (설립) 심리 관련 전문성 있는 수탁기관 선정·운영
- (컨트롤타워) 서울시 심리지원사업의 총괄적 관리를 위한 역할 정립
 - 매뉴얼 제작·배포, 평가 기준 제시, 컨설팅, 제공인력 전문성 강화 교육 등

□ 향후 일정

- 수탁기관 공모 및 적격자 심의위원회 : '24. 6월
- 서울시광역심리센터 운영 개시 : '24. 7월

3

지역사회기반 자살예방사업

정신건강과장 : 이경희 ☎2133-7830 정신건강증진팀장 : 이경춘 ☎7551 담당 : 이은진 ☎7838

▶ 지역사회 기반 주민밀착형 자살예방 서비스 시행으로 서울시의 자살예방 안전망을 구축하고 생명존중문화 조성을 통한 생명돌봄도시, 서울 구현

□ 사업개요

- 사업대상 : 서울시민, 자살 고위험군, 유관기관 실무자
- 주요내용
 - 동네 병·의원 등 1차 의료기관과 함께하는 자살예방사업
 - 자살 위기대응 및 고위험군 조기발굴 관리
 - 자살예방 및 생명존중 인식개선사업
 - 자살유족 통합서비스 지원(자살유족 활동지원/긴급지원)
- 총사업비('24년) : 10,313백만원(국 2,041백만원, 시 6,906백만원, 구비 1,366백만원)

【 예산 집행현황 】

(단위 : 천원, 5월말 기준)

사업명	예산현액(A)	원인행위액	지출액(B)	집행률(B/A)
지역사회기반 자살예방사업	8,946,764	5,616,421	5,616,421	62.8%

□ 추진현황('24. 5월말 기준)

- 1차 의료기관과 함께하는 자살예방사업
 - (마음건강검진·상담지원) 243개소/ 검진 1,597건, 유소견 1,438건, 연계 1,290건
 - (생명이음청진기) 455개소/ 우울검사 8,406건, 보건소 연계 423건, 심층상담 89건
- 자살 위기대응 및 고위험군 조기발굴 관리
 - (센터) 위기상담 전화 10,058건, 응급출동 216건, 연계 89건
 - (자치구) 고위험군 등록 1,837건, 자살상담 26,177건
- 자살예방 및 생명존중 인식개선 사업
 - (생명존중 문화조성) 생명지킴이 양성 8,103건, 활동 19,256건, 캠페인 6건
 - (네트워크 구축·연계) 유관기관 협약 3건, 회의·간담회 5건

○ 자살유족 통합서비스 지원

- (활동지원) 애도상담 130건, 자조모임 25회/159명, 자살유족회복캠프 1회/38명
- (긴급지원) 유족긴급상담 1,538건, 환경경제지원 195건

□ **중점 추진사항**

○ 서울형 동단위 통합 자살예방사업 모델 개발

- (구상안) 지역자원과 네트워크를 적극 활용하여 효과성이 입증된 근거기반 자살예방사업*의 통합적 동단위 실행을 통한 서울시 자살률 감소

* 1차 의료기관 고위험군 발굴, 자살시도자 관리, 우울증 치료, 생명지킴이 양성, 자살예방 인식개선

- (추진안) 시범사업 구상 완료(9월 말) 및 '25년 예산(안) 반영

○ 자살 상담가 역량 교육 및 소진예방 심리지원 강화

- (교육대상) 1577-0199 마음이음상담팀(위기대응 자살 상담가)
- (교육) 신규자(110→130시간), 전문상담(48→60시간), 슈퍼비전(46시간)
- (심리지원) 심리진단검사에 따른 상담, 소진예방프로그램, 워크숍, 치료비지원

○ 자살예방 인식개선 홍보 콘텐츠 제작 및 홍보

- (맞춤형 콘텐츠) 자살고위험군(중장년, 노인) 영상콘텐츠, 시리즈 카드 뉴스
- (기대효과) 제작 콘텐츠 집중 홍보로 대시민 인식개선 및 공감대 형성

○ (서울시교육청-서울시자살예방센터 협업) 생명사랑 789 인증학교 추진

- (추진배경) 자살예방법 개정('23.7.)으로 자살예방교육 초·중·고 의무 시행
- (교육지원) 서울형 생명지킴이 대면/비대면 교육 실시 및 이수증 발급
- (이수목표) 보호자 70%, 학생 80%, 교원 90% 도달 시 온라인 인증배너 홍보

□ **향후 일정**

- 자살예방 인식개선 콘텐츠 제작 및 집중 홍보 : '24. 7월
- 서울형 동 단위 통합 자살예방사업 모델 개발 및 보완 : '24. 6~10월
- 세계 자살예방의 날 기념식 행사 : '24. 9월
- 실무자 정신건강 역량 강화 상담교육 실시 : '24. 6~10월

4

정신질환자 자립생활지원센터 사업 운영 내실화

정신건강과장 : 이경희 ☎ 2133-7830 팀장 : 이경춘 ☎ 7551 담당 : 진현정 ☎ 7841

▶ **정신질환자의 개인자립, 동료지원가 양성, 권익옹호지원등을 위한 정신질환자 자립생활지원센터의 운영 내실화를 추진하고자 함**

□ 사업개요

○ 법적근거

- 정신건강복지법 제4조(국가와 지방자치단체의 책무) 제7조(국가계획의 수립 등)
- 서울특별시 정신질환자 자립생활지원에 관한 조례

○ 사업대상 : 서울시 거주 정신질환자(중증정신질환자 및 등록정신장애인 등)

○ 사업내용 : 개인자립지원, 동료지원가 양성 및 동료상담, 권익옹호지원 등

시설명칭 (규모)	주소 (사업지역)	센터장 (당사자)	인력 (명)
한국정신장애인 자립생활센터 (127㎡)	관악구 남부순환로 1708, 2층 서남권 (관악, 구로, 영등포, 금천, 동작구)	권용구	▶ 개소일 : '20. 5월 ▶ 인원 : 총11명(당사자6, 비당사자5) ▶ 구성 : 센터장1, 사무국장1, 직원9
송파정신장애 동료지원센터 (335㎡)	송파구 송이로 167 은선빌딩 2층 동남권 (송파, 강동, 서초, 강남, 중랑구)	신석철	▶ 개소일 : '20. 5월 ▶ 인원 : 총11명(당사자9, 비당사자2) ▶ 구성 : 센터장1, 사무국장1, 직원9
마포정신장애인 자립생활센터 (101㎡)	마포구 동교로 100 서북권 (마포, 서대문, 은평, 중구, 종로, 용산)	박종언	▶ 개소일 : '21. 7월 ▶ 인원 : 총12명(당사자6, 비당사자6) ▶ 구성 : 센터장1, 사무국장1, 직원10

※ 주요시설 : 사무실, 상담실, 교육 및 프로그램실, 당사자 쉼터

○ 총사업비('24년) : 1,620,151천원(시비100%) ※ '23년 : 1,584,605천원

- 자립생활지원센터 운영내실화 조건 유보액 500,000천원 포함

【 예산 집행현황 】

(단위 : 천원, 5월말 기준)

사업명	예산현액(A)	원인행위액	지출액(B)	집행률(B/A)
정신질환자 자립생활지원센터 운영	1,620,151	859,003	859,003	53.0%

□ 추진현황('24. 5월말 기준)

- 장애인정신질환자 자립생활지원센터 운영 내실화 및 통합적 관리 검토회의('24. 2. 2.)
- 정신질환자 자립생활지원에 관한 조례 시행규칙 제정·공포('24. 4. 11.)

- 자립생활지원센터 운영 내실화를 위한 협의회 구성('24. 5. 31.)
 - 근거 : 『정신질환자 자립생활지원에 관한 조례 시행규칙』 제2조
- 자립생활지원센터 운영위원회 위원 재구성 및 회의 참석 3회
 - 운영위원회 정신건강증진팀장 참석, 회의안건 및 규정 준수 여부 확인 등
 - ※ 한국('24. 3. 21.), 송파('24. 3. 21.), 마포('24. 3. 19.)
- 자립생활지원센터 사업추진 실적 (기준: '24. 5월, 단위: 명)

구분	서비스 제공									
	대상자발굴 및 지원		개인별자립지원*		동료지원가				권익옹호지원	
					양성교육		상담활동서비스			
	실인원	연인원	실인원	연인원	실인원	연인원	실인원	연인원	실인원	연인원
한국정신장애인지립생활센터	56	190	118	950	7	145	57	496	459	474
송파정신장애동료지원센터	84	208	59	132	8	137	10	38	281	291
마포정신장애인지립생활센터	19	798	79	4,454	13	3,458	10	1,327	293	5,625
계	159	1,196	256	5,536	28	3,740	77	1,861	1,033	6,390

* 자조모임, 일상쉼터 이용자 상담 포함

□ 중점 추진사항

- 정신질환자 자립생활지원 협의회 운영회의 개최
 - 자립생활지원사업의 업무매뉴얼 및 성과평가체계 전면 개편 관련 논의
- 자립생활지원센터 협약 만료기관 성과평가 실시 2개소(송파, 한국)
- 자립생활지원센터 보조사업자 공모·선정·협약 2개소(송파, 한국)

□ 향후 일정

- 정신질환자 자립생활지원 협의회 운영회의(상·하반기) : '24. 6. 12월
- 자립생활지원센터 사업실적 및 지도점검(상·하반기) : '24. 6. 12월
- 협약 만료기관 성과평가 : '24. 10월
- 보조사업자 공모·선정·협약 : '24. 11월~

5 광역치매센터 운영

정신건강과장 :이경희☎2133-7830 치매관리팀장 :박계용☎7581 담당 :이혜경, 김희진☎7583, 7589

▶ 『치매통합관리 지원』으로 중증 치매환자 비율 감소와 사회적 비용경감, 시민의 삶의 질 향상에 기여

□ 사업개요

- 사업대상 : 치매환자 및 가족, 시민, 치매 관련 기관
- 운영형태 : 민간위탁(수탁기관 : 서울대학교병원, 위탁기간 : '22.4.1.~'24.12.31.)
- 주요내용 : 정책 연구 및 지역치매센터 지원
 - 치매관리 정책발굴 및 연구, 프로그램 개발, 종사자 전문교육, 치매인식개선사업
 - 지역치매안심센터 기술지원, 치매공공후견 광역지원단 운영 등
- 총사업비('24년) : 1,376백만원(국비 518백만원, 시비 858백만원)

【 예산 집행현황 】

(단위 : 천원, 5월말 기준)

사업명	예산현액(A)	원인행위액	지출액(B)	집행률(B/A)
광역 치매센터 운영 (공공후견인사업 예산 포함)	1,376,571	1,322,706	1,322,706	96.1%

□ 추진현황('24. 5월말 기준)

- (정책지원) 지역별 상황에 적합한 치매정책 수립 및 지원
 - 치매 및 보건·복지(요양·돌봄) 관련 기관 간 업무협의 및 조정, 분야별 기술 자문 및 지원 : 치매관리사업 협의체 및 운영위원회, 간담회 운영
- (기술지원) 치매관리사업 표준화 및 질 관리
 - 지역치매안심센터 관리 및 운영지원 : 현장 방문 및 간담회 운영(자치구별 연 1회)
 - 개별 프로그램 기술지원 및 모니터링(연중), 사업설명회 운영 및 안내서 발간
 - 공공후견사업 광역지원단 운영 : 후견인 모집 및 선발, 보수교육, 후보자 추천 및 인력풀 관리(누적 220명 중 177명 활동대기)
- (교육·홍보) 종사자 역량강화 및 치매인식개선
 - 담당자 전문교육(직무공통/직무담당자교육/역량강화교육) 991명
 - 치매 관련 시설 종사자(요양보호사, 노인맞춤돌봄서비스 종사자 등) 교육 110회/2,110명
 - 기억친구(8,962명), 기억친구리더(367명), 기억다방(고정형 9개소, 313회), 치매극복걷기행사(1회/1,000명)

- **(네트워크 구축·연계)** 치매관리사업 통합관리 및 치매 안전망 구축
 - 치매안심가맹점 지정(누적 973개소), 치매극복 선도단체, 선도기관, 선도학교 지정 (누적 639개소), 치매안심마을(누적 100개소) 및 치매안심주치의(누적 738개소) 사업 지원
 - 치매극복 자원봉사자 양성 : 활동 봉사자 1,042명
- **(연구·통계관리)** 근거 기반 사업추진 및 매뉴얼 표준화, 지역 치매 통계관리
 - 등록관리 실태조사(2차), ICT 인지기능 개선 콘텐츠 연구개발 및 활용 표준지침 개발, 서울형 맞춤형 등록관리 운영 매뉴얼 개발 등 진행 중
 - 지역사회 치매 관련 지역현황 통계 산출 및 정보제공, 실태조사 및 온라인 DB 운영

□ **중점 추진사항**(’24년 하반기)

- **(맞춤형 프로그램 운영)** 초로기 치매관리 프로그램 확대 적용
 - 초로기 치매관리 프로그램 ‘초록기억카페’ (’23년 1개소 시범운영 → ’24년 2개소 운영) 확대 운영으로 프로그램의 실행가능성 및 효과성에 대한 객관성 확보
 - 초로기 치매환자 의료 및 장기요양서비스 이용분석을 통한 실태조사 실시
- **(연구개발)** ICT 기반 인지증진 프로그램 실태조사 결과를 반영한 표준지침 개발
 - ICT 인지기능 개선 프로그램별 근거 수준 분석 결과에 대한 객관성 확보를 위한 연구논문 작성, ICT 콘텐츠 도입 가이드라인 평가지표 개발

□ **향후 일정**

- 광역치매관리위원회 및 치매관리사업 협의체 운영 : ’24. 6.
- 광역치매센터 운영평가(보건복지부 주관) : ’24. 6.~7.
- 민간위탁 재계약 추진 : ’24. 6.~12.
- 정책토론회 개최 : ’24. 10.
- 성과평가대회 개최 및 하반기 지도점검 : ’24. 12.
- 치매안심센터 및 유관기관 운영지원 : 연중
- 치매 인식개선을 위한 교육 및 홍보 : 연중

감염병관리과

일 반 현 황

주 요 업 무

1. 결핵관리 및 집단결핵 역학조사
2. 필수예방접종 무료지원
3. 모기 매개 감염병 감시 및 관리
4. 안전하고 편리한 공중화장실 조성

일반 현황

조직 : 1과 5팀 1실



인력 : 정원 35명, 현원 34명

(’24. 5.31. 기준)

구분	계	의무 (4급)	행 정			보 건			간호		화공		방호		임기제		사무 운영
			5급	6급	7급	5급	6급	7급	5급	6급	5급	6급	7급	8급	5급	6급	
정원	35	1	1	4	1	6	7	3	2	2	1	1	0	1	1	4	0
현원	34	1	2	3	1	4	6	3	2	3	1	1	1	0	1	4	1
차이	△1	-	1	△1	-	△2	△1			1	-	-	1	△1	-	-	1

2024년도 예산현황

○ 세입예산

(단위 : 백만원)

구 분	2024년	2023년	증 감
세입예산 계	61,487	61,697	△210
세외수입	5,224	5,400	△176
지방교부세		200	△200
국고보조금	56,163	54,200	1,964
보전수입등내부거래	99	1,897	△1,798

○ 세출예산(예산현액 기준)

(단위 : 백만원)

구 분	합 계	일 반 회 계				특별회계
		소 계	정책사업비	행정운영경비	재무활동	
2024년	130,330	130,330	130,145	184	1	-
2023년	120,966	120,966	120,650	185	130	-
증 감	9,364	9,364	9,495	-1	-129	-

1 결핵관리 및 집단결핵 역학조사

감염병관리과장 : 송은철 ☎ 2133-7660 감염병정책팀장 : 김연남 ☎ 7662 담당 : 박 설 아 ☎ 9 6 3 4
역학조사실장 : 이휘원 ☎ 7675 담당 : 강 혜 란 ☎ 9 6 3 7

▶ OECD 가입국 중 결핵 발생률 2위인('22년기준) 결핵환자 예방 및 조기발견, 환자관리, 사회복귀 및 대응체계 강화를 통해 결핵 조기 퇴치 실현

□ 사업개요

- 추진근거 : 결핵예방법 제3조(국가지방자치단체 및 의사등의 의무)
- 주요내용 : 결핵환자 조기발견, 환자관리, 사회복귀 지원, 대응체계 가동
- 총사업비('24년) : 8,817백만원(국비 6,322백만원, 시비 2,495백만원)

【 예산 집행현황 】

(단위 : 천원, 5월말 기준)

사업명	예산현액(A)	원인행위액	지출액(B)	집행률(B/A)
국가결핵관리사업	8,817,690	-	7,283,298	82.6%

□ 추진현황('24. 5월말 기준)

- 결핵검진 및 환자관리 : 18,413건/ 2,356명

결핵검진	환자관리
노인, 노숙인, 접촉자(가족, 집단시설)	신환자, 결핵취약성평가자, 사례관리자, 다제내성·비순응

- 노숙인 결핵관리 : 입소시설 '미소꿈터' 입소 환자 18명
- 결핵 감염 차단 : 결핵 역학조사 197건 실시, 입원명령 10건
- 집단결핵 현장 역학조사 및 설명회 개최 : 18건

【 '24년 중점 추진사항 】

- ❖ 취약계층 결핵 검진 유소견자 관리 및 결핵 신고 환자 취약성 평가 강화
- ❖ 영유아 및 다제내성 사례 등 중점사례 집중관리: 설명회 개최대상 확대, 권역별 담당자 교육강화

□ 향후 계획

- 민·관 결핵관리 강화 위한 지역사회결핵협의체 정례회의 : '24. 6, 11월
- 노숙인 결핵환자 관리시설(미소꿈터) 안전점검 : '24. 7, 11월

2 필수예방접종 무료지원

감염병관리과장 : 송은철 ☎2133-7660 감염병정책팀장 : 김연남 ☎7662 담당 : 이희선 ☎7668

▶ 12세 이하 어린이, 65세 이상 어르신 등 고위험군을 대상으로 적기에 예방접종을 무료지원하여 비용부담 경감 및 감염병 예방 도모

□ 사업개요

- 사업대상 : 12세이하 어린이(18종), 65세이상(2종), 임신부 등
- 사업방법 : 위탁의료기관 접종 후 관할 보건소 비용상환 처리
- 주요내용 : 예방접종 대상 접종 및 이상반응 관리, 위탁의료기관 관리 등
- 총사업비('24년) : 77,619백만원(국비 35,824백만원, 시비 41,795백만원)

【 예산 집행현황 】

(단위 : 천원, 5월말 기준)

사업명	예산현액(A)	원인행위액	지출액(B)	집행률(B/A)
필수예방접종 무료지원- 국가예방접종실시	77,619,240	53,862,379	53,862,379	69.4%

□ 추진현황('24. 5월말 기준)

- 영유아 완전접종률(7종) 82.44%, 12세 여아 HPV 예방접종률(1차) 71.59%
- '23~'24절기 인플루엔자 국가예방접종률('23. 9. 20. ~ '24. 4월말 / 사업종료)
 - 어린이(생후6개월~13세) 68.8%, 65세이상 81.6%, 임신부 58.0%
- 65세 이상 폐렴구균 예방접종률(누적) 72.3%

□ 중점 추진사항

- '24~'25절기 인플루엔자 국가예방접종 추진('24. 9월중 ~ '25. 4월말)
 - 의료기관 계약체결 및 백신 수요조사·배정(6~8월), 접종 및 이상반응 관리 등

□ 향후 일정

- 보건소 및 위탁의료기관 예방접종 시행 : '24. 6~12월
- 예방접종 후 이상반응관리(상시), 피해보상 접수처리(분기) : '24. 6~12월

3

모기 매개 감염병 감시 및 관리

감염병관리과장 : 송은철 ☎2133-7660 감염병관리팀장 : 이승찬 ☎7686 담당 : 변우애 ☎9631

▶ **감염병 매개체인 모기에 대한 발생 분포 및 발생 밀도를 감시하고 이에 대한 효율적인 방제와 환자 관리로 시민의 건강을 보호하고자 함**

□ 사업개요

○ 추진근거: 감염병의 예방 및 관리에 관한 법률 제4조(국가 및 지방자치단체의 책무)

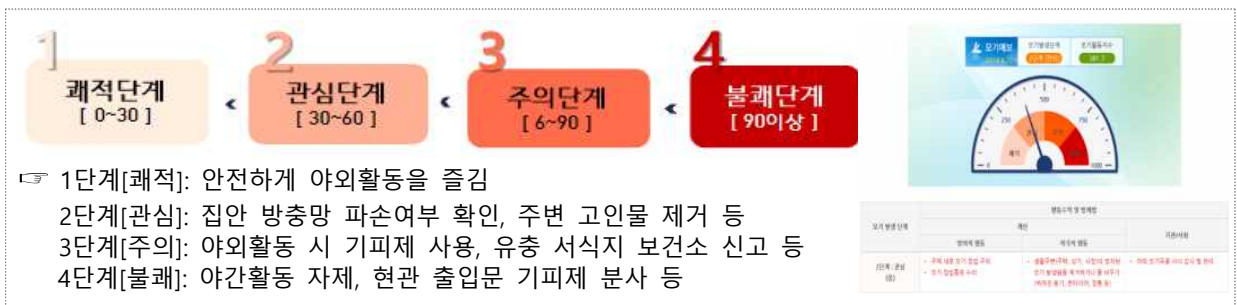
○ 주요내용

- (감시) 감염병 매개모기 발생 감시체계 운영

- ▶ 유문등 53대(Black Light Trap) 활용 모기 채집 및 종별 분석(4~11월, 주1회)
- ▶ 디지털모기측정기(DMS) 54대 활용 모기 포집(3~11월)

- (정보제공) 서울시 누리집 ‘모기예보제’ 운영

- ▶ 모기포집 데이터와 기상자료 등을 분석하여 모기예보제 예측산식 도출
- ▶ 매일 서울시 누리집에 모기 발생단계 및 모기 활동지수 자동 연계 표출
- ▶ 단계별 시민행동수칙과 모기 방제 실천법 안내



- (모기방제) 모기 발생원 조사 및 선제적 방역 조치

- ▶ 해빙기 모기유충 친환경 방제(유충 서식지 제거, 친환경 유충구제제 사용)
- ▶ 주요 3대 서식지(정화조, 수변부, 생활주변 녹지) 중심 성충 방제

- (환자관리) 환자 조기 진단 및 군집사례 역학조사 강화

- ▶ 말라리아 위험지역 13개 자치구 대상 말라리아 의심환자 조기 진단
- ▶ 군집사례 발생 시 심층 역학조사 실시 및 말라리아 경보 발령

○ 총사업비('24년) : 211백만원(국비 140백만원, 시비 71백만원)

【 예산 집행현황 】

(단위 : 천원, 5월말 기준)

사업명	예산현액(A)	원인행위액	지출액(B)	집행률(B/A)
모기 매개 감염병 감시 및 관리	211,000	140,245	118,245	56.1%

【 '24년 중점 추진사항 】

- ❖ 말라리아 퇴치사업 신규 추진: 말라리아 위험지역(13개 자치구)을 대상으로 말라리아 환자 예방 및 관리, 매개모기 방제 등 실시하여 말라리아 발생 최소화
- ❖ 모기 예보제 정확성 제고: 디지털모기측정기(DMS) 수리 및 확대 운영을 통하여 인공지능(AI) 활용 모기예보제 고정 모델 도출(시범 운영)

□ 추진현황('24. 5월말 기준)

- 감염병 매개 모기 감시체계 운영
 - 유문등 53대, 디지털모기측정기(DMS) 54대(유문등 2, DMS 4 신규 설치)
- 말라리아 퇴치사업 담당자 역량강화 교육 실시(3.28.)
 - 13개 말라리아 위험지역 담당자 30명
- 말라리아 퇴치사업단 상반기 정기회의 실시(4.17.)
- 모기예보제 운영 용역 착수(삼육대학교 산학협력단, 5.1.)
- 말라리아 환자 발생현황: 9명(국내 7, 국외 2)
- 디지털모기측정기 수리(교체) 39대

□ 향후계획

- 감염병 매개 모기 감시체계 운영(유문등, DMS 등) : 3~11월
- 말라리아 환자 발생상황 모니터링 : 4~10월
- 모기 감시 및 예방 정보 대시민 공유 : 5~10월
- 모기예보제 운영 용역 : 5~11월
- 말라리아 퇴치사업단 하반기 정기회의 : 9월
- 자치구 방역소독약품 지원 : 연중

4

안전하고 편리한 공중화장실 조성

감염병관리과장 : 송은철 ☎2133-7660 환경보건팀장 : 김수정 ☎7676 담당 : 전원석 ☎7670

▶ 시민 다수가 이용하는 공중화장실의 안전시설 확충과 편의시설 개선을 통해 시민들이 안심하고 편리하게 사용할 수 있는 공간으로 조성

□ 사업개요

- 사업대상 : 자치구 공중(개방) 화장실
- 주요내용 : CCTV 등 안전시설 설치 및 편의성 개선
 - (안전개선) CCTV·비상벨 설치(443개소), 민간 남·녀 공용화장실 분리(5개소)
 - (편의개선) 여성용 화장실(변기,편의용품 등) 개선(5개소), 가족화장실 설치(2개소), 민간 개방화장실 운영 지원(1,037개소)
 - (민간지원 등) 공중화장실 만족도 조사, 시민 홍보 및 점검 등 활동지원
- 총사업비('24년) : 2,035백만원(시비 100%)

【 예산 집행현황 】

(단위 : 천원, 5월말 기준)

사업명	예산현액(A)	원인행위액	지출액(B)	집행률(B/A)
공중화장실 수준향상 사업	2,035,000	1,468,230	1,448,230	71%

□ 추진현황('24. 5월말 기준)

- '24년 공중화장실 수준향상 추진계획 수립('24.2.20.)
- 자치구 사업비 1차 교부('24.3.4.)
- 자치구별 공중화장실 안전 및 편의시설 개선공사 추진('24.3월~)
- 공중화장실 시민 만족도 조사 용역계약('24.5.8.)

□ 향후일정

- 자치구 사업비 교부(2차, 555백만원) 및 안전·편의 개선공사 : '24.6~11월
- 공중(개방)화장실 관리실태 점검 및 만족도 조사 : '24.6~9월
- 사업비 정산 및 시설 유지관리 : '24.12월

식품정책과

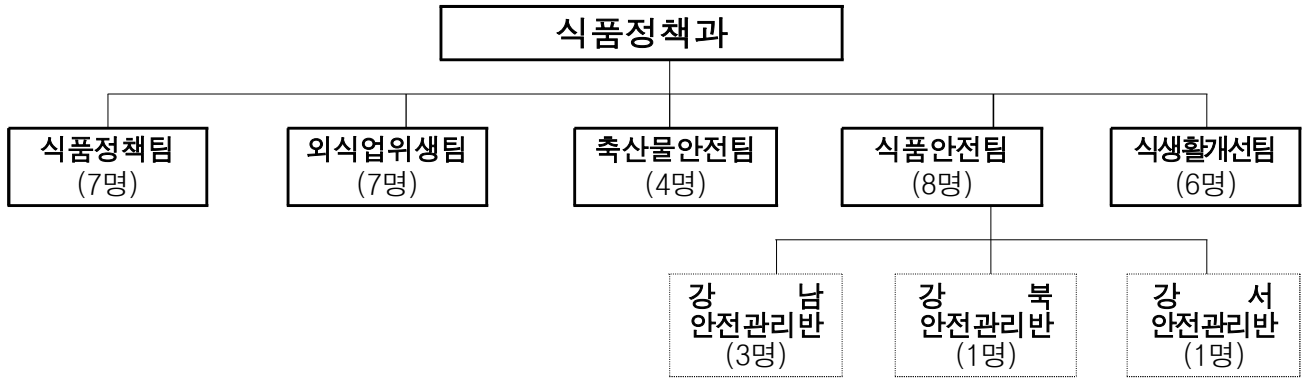
일 반 현 황

주 요 업 무

1. 여름철 대비 음식점 등 위생관리 강화
2. 우리동네 소규모 정육점 활성화 사업 운영
3. 안전에 안심을 더한 먹거리 환경조성

일반 현황

□ 조직 : 1과 5팀



□ 인력 : 정원 40명, 현원 38명

(’24. 5.31. 기준)

구분	총계	행정 4급	행 정		보 건		수 의		농 업		축 산		운 전	임 기 제		관 리 운영
			5급	6급 이하	5급	6급 이하	5급	6급 이하	5급	6급 이하	5급	6급 이하		6급 이하	6급 이하	
정원	40	1	1	4	5	11	3	3	-	3	1	2	-	4	2	
현원	38	1	1	4	5	11	3	3	-	3	-	3	1	3	-	
과부족	△2	-	-	-	-	-	-	-	-	-	△1	1	1	△1	△2	

□ 2024년도 예산현황

○ 세입예산

(단위 : 백만원)

구 분	2024년	2023년	증 감
세입예산 계	7,130	7,267	△137
세외수입	326	175	151
국고보조금	6,655	6,614	41
보전수입등내부거래	149	478	△329

○ 세출예산(예산현액 기준)

(단위 : 백만원)

구 분	합 계	일 반 회 계				특별회계
		소 계	정책사업비	행정운영경비	재무활동	
2024년	18,440	18,440	18,049	391	0	-
2023년	19,192	19,192	18,548	391	253	-
증 감	△752	△752	△499	0	△253	-

○ 기 금

(단위 : 백만원)

기 금 명	합 계	비용자성사업비	융자성사업비	행정운영경비	재무활동비
식품진흥기금	18,605	2,151	2,000	5	14,449

1 여름철 대비 음식점 등 위생관리 강화

식품정책과장 : 양광숙 ☎2133-4700 외식업위생팀장 : 이용호 ☎4715 담당 : 김민구 ☎4733

- ▶ 여름철 위생관리가 취약한 시설 사전 예방관리 강화 필요
- ▶ 음식점 및 집단급식소 위생실태 점검을 통해 식품 안전사고 예방 관리

□ 사업개요

- 사업대상 : 음식점 및 집단급식소(학교·어린이집·유치원 등)
- 주요내용 : 식품위생법 준수 여부 등 위생점검
- 총사업비 : 28백만원(식품진흥기금)

【 예산 집행현황 】

(단위 : 천원, 5월말 기준)

사업명	예산현액(A)	원인행위액	지출액(B)	집행률(B/A)
식품위생업소 지도점검	28,300	14,412	14,412	50.9%

□ 추진현황('24. 5월말 기준)

- 배달음식점(양꼬치, 마라탕) 등 음식점 위생점검 : 549개소 점검(위반없음)
- 외국음식 전문점 민·관합동 위생점검 : 125개소 점검(위반 3건)
 - ※ 건강진단 미필 2건(과태료), 마스크 미착용 1건(과태료)
- 학교, 유치원 등 집단급식소 위생점검 : 1,410개소 점검(위반 1건)
 - ※ 소비기한 경과제품 보관 1건(과태료)

□ 중점 추진사항

- 여름철 다소비 음식(Hits, 음료류) 취급 업소 집중점검
- 위생취약 우려 다중이용시설 및 집단급식소 현장 위생실태 점검

□ 향후 일정

- Hits 등 어패류 취급 음식점 민·관합동 점검 : '24. 6월
- 식용얼음 등 여름철 다소비 음료류 수거검사 : '24. 6월
- 다중이용시설(PC방, 만화카페 등) 위생점검 : '24. 5~8월
- 어린이집, 사회복지시설 등 집단급식소 점검 : '24. 6~8월

2

우리동네 소규모 정육점 활성화 사업 운영

식품정책과장 : 양광숙 ☎2133-4700 축산물안전팀장 : 양윤모 ☎4722 담당 : 김종수 ☎4724

- ▶ 소상공인 활성화 및 영업주 자율위생 수준 향상을 목적으로 우리동네 모범 정육점을 발굴하여 시민들에게 안전한 먹거리를 제공하고자 함

□ 사업개요

- 인증명칭 : 우리동네 모범 정육점
- 추진기간 : 매년 상반기(3월~5월), 하반기(9월~11월)
- 대상업소 : 서울시 소재 식육판매·식육즉석판매가공업소
- 총사업비('24년) : 10백만원(시비 100%)

【 예산 집행현황 】

(단위 : 천원, 5월말 기준)

사업명	예산현액(A)	원인행위액	지출액(B)	집행률(B/A)
우리동네 모범 정육점	10,000	5,000	5,000	50%

□ 추진현황('24. 5월말 기준)

- '24년 상반기 우리동네 모범정육점 인증 수여식 개최 : 5.23(목)
- 인증실적 : 115개소
 - ('23년 상반기) 43개소 → ('23년 하반기) 42개소 → ('24년 상반기) 30개소
- 서울형 인증서 및 인증표시판 등 제작 교부 등
- 기구·기계류 등 세척·살균 위생용품 및 위생복·위생모 구입 지원
- 인증업체 명단 매체(자치구 소식지 등) 게재 등 홍보

□ 향후 일정

- '24년 상반기 정기 재 인증심사 추진 : '24. 6월
- '24년 하반기 정기 인증심사 추진 : '24. 7월 ~ 11월.

3

안전에 안심을 더한 먹거리 환경 조성

식품정책과장 : 양광숙 ☎2133-4700 식품안전팀장 : 차원경 ☎4730 담당 : 김진국 ☎4727

▶ 선제적·적극적 식재료 안전관리 강화를 통한 먹거리 안심 환경 조성

□ 사업개요

- 추진근거 : 식품위생법 제7조(식품의 기준·규격) 및 제22조(출입검사)
- 주요내용 : 식품 생산·유통·판매 전반에 대한 선제적 안전관리
- 총사업비('24년) : 2,310백만원(국비 36백만원, 시비 2,274백만원)

【 예산 집행현황 】

(단위 : 천원, 5월말 기준)

사업명	예산현액(A)	원인행위액	지출액(B)	집행률(B/A)
안전에 안심을 더한 먹거리 환경조성	2,310,000	1,021,250	1,021,250	44.2%

□ 추진현황('24. 5월말 기준)

- 시민 불안감 해소를 위한 선제적 식재료 안전성 검사 17,759건(부적합 88건)
 - 농수산물 및 시민 다소비 식품 안전성 검사 5,726건(부적합 88건)
 - 도매시장·전통시장 및 온라인 유통식품 등 방사능 검사 12,033건(부적합 없음)

▶오염수 방류 이후 6개월, 방사능 안전성 검사 결과 11,369건 모두 '적합' 언론 등 홍보

- 소비경향을 반영한 제조·유통·소비분야 단계별 안전관리
 - (제조) 가정간편식 제조·판매업소 지도·점검(1,552개소), 수거검사(457건)
 - (유통) 온라인 유통식품 모니터링 587건, 적발 121건(타기관 이첩), 수거검사 9건(모두 적합)
 - (소비) 무인 식품판매점 민·관 합동점검(183개소), 수거검사(10건)

□ 중점 추진사항

- (기획) 해외직구 플랫폼 식품용 기구 및 용기·포장 제품 안전성 검사 확대(140건)
- TV 건강프로그램 및 연계 홈쇼핑 판매 건강기능식품의 모니터링·수거검사

□ 향후 일정

- 제조·유통·소비분야별 지도·점검(수거검사 포함) 및 모니터링 : '24. 6~11월
- 유통 농수산물 안전감시 강화(방사능 검사 포함) : 연중

감염병연구센터

일 반 현 황

주 요 업 무

1. 감염병 통합관리시스템 운영
2. 법정감염병 감시자료 관리 및 정보분석
3. 의료기관 및 노인요양시설 감염관리
4. 서울형 감염제로 조리환경 컨설팅 지원

일반 현황

□ 조직 : 1과 3팀



□ 인력 : 정원 13명, 현원 13명

(’24.5.31.기준)

구분	총계	임기제 기술 (4급)	행정		간호		보건연구사	임기제
			5급	6급 이하	5급	6급 이하		
정원	13	1	1	1	1	1	2	6
현원	13	1	1	3	1	-1	2	5
과부족	-	-	-	2	-	△1	-	△1

□ 2024년도 예산현황

○ 세입예산

(단위 : 백만원)

구분	2024년	2023년	증감
세입예산 계	320	711	△391
세외수입	2	1	1
국고보조금	305	304	1
보전수입등내부거래	14	406	△392

○ 세출예산(예산현액 기준)

(단위 : 백만원)

구분	합계	일반회계				특별회계
		소계	정책사업비	행정운영경비	재무활동	
2024년	1,196	1,196	1,173	23		-
2023년	1,309	1,309	1,155	20	134	-
증감	△113	△113	18	3	134	-

1 감염병 통합관리시스템 운영

감염병 연구센터장 : 서해숙 ☎2133-9471 연구기획팀장 : 조미연 ☎9472 담당 : 김정원 ☎9478

▶ 분절된 감염병 대응 시스템을 『감염병 통합관리시스템』으로 통폐합하여 장애 및 데이터 관리 효율성을 강화하고, 사용자 편의 기능 개선 추진

□ 사업개요

- 추진근거 : 감염병의 예방 및 관리에 관한 법률 제4조
- 주요내용
 - 병상배정 및 환자관리지원시스템을 감염병 통합관리 시스템으로 통합
 - 신속하고 효율적인 민원 지원업무를 위한 비대면 자격 검증 서비스 적용
 - AI답러닝을 이용한 심층역학분석 및 챗-Gpt형 감염병 감시예측 초기모델 구축
- 총사업비('24년) : 250백만원(시비 250백만원)

【 예산 집행현황 】

(단위 : 천원, 5월말 기준)

사업명	예산현액(A)	원인행위액	지출액(B)	집행률(B/A)
감염병통합관리시스템 운영	250,000	209,000	119,000	47.6%

□ 추진현황('24. 5월말 기준)

- 감염병관련 시스템 운영 및 유지관리 용역 계약('24.3.)
- 환자관리지원시스템, 병상배정시스템 통폐합 완료('24.4.)
- 비대면 자격검증 서비스 개발 완료('24.5.)

□ 중점 추진사항

- 심층역학조사서 데이터베이스 구축 및 파싱 처리 : '24. 6월
- AI답러닝 모듈 개발 및 분석 작업 : '24. 8~12월

□ 향후 일정

- 자치구 담당자 시스템 교육 및 신규 서비스 설명회 : '24. 7월
- 통합관리시스템 운영 및 정보제공 : 연중

2

법정감염병 감시자료 관리 및 정보분석

감염병연구센터장: 서해숙☎2133-9471 정보분석팀: 전병학☎9466 담당:김다희·강하라·이지민☎9667,9477,9479

▶ 주요 법정관리 감염병의 지속적인 감시정보 수집 및 심층분석을 통한 신속한 대응 및 감시체계 구축 지원

□ 사업개요

- 추진근거 : 「감염병의 예방 및 관리에 관한 법률」 제4조 등
- 주요내용 : 감염병 감시자료의 체계적 관리 및 신속한 정보분석 제공
 - 국내외 감염병 정보 수집·분석을 통한 서울형 감염병 위기분석 위해성 평가 체계 구축
 - 지역사회 특성이 고려된 법정감염병 표본감시체계 타당성 검토
 - 법정감염병 감시자료 자동화 체계 운영 및 심층분석을 통한 정보 환류(간행물 발행)
- 총사업비('24년) : 239.5백만원(국비 119.75백만원, 시비 119.75백만원)

【 예산 집행현황 】

(단위 : 천원, 5월말 기준)

사업명	예산현액(A)	원인행위액	지출액(B)	집행률(B/A)
감염병 정보분석 및 대응인력 역량강화	239,500	141,989	117,989	49.3%

□ 추진현황('24. 5월말 기준)

- 서울시 주간 감염병 현황 보고 38건 (전수감시 21건, 코로나19 양성자감시 17건^(4월 종료))
- 감염병 주간 감시자료 정보 제공 20건 (주간소식 20건)
- '서울시 표본감시 법정감염병 현황 및 실태 조사' 사업착수
- 주간 국외 감염병 발생 동향 평가 2건 (급성호흡기감염증, STSS)

□ 중점 추진사항

- 감염병 위기분석 체계 구축 및 운영(매뉴얼 개발, 위기분석 위해성 평가 등)
- 현 법정감염병 표본감시관리 사업 타당서 평가 및 개선방향 도출
- 법정감염병 감시자료 수집 및 간행물(감시연보 등)·심층분석 자료 등 발행

□ 향후 일정

- 국내 법정감염병 및 국내외 감염병 발생 동향 감시·정보분석 환류 : 연중
- 법정감염병 표본감시체계 타당성 평가 및 개선방향 도출 : '24. 4~12월
- 감염병 위험평가 표준 SOP 및 매뉴얼 수립 : '24. 4~7월

3

의료기관 및 노인요양시설 감염관리

감염병 연구센터장 : 서해숙 ☎2133-9471 교육지원팀장 : 이주원 ☎9654 담당 : 이복남 ☎9481

- ▶ 중·소의료기관과 노인요양시설 대상 감염관리 맞춤형 컨설팅을 실시, 감염병 대응능력 강화 및 집단발생 최소화

□ 사업개요

- 사업대상 : 중·소의료기관, 노인요양시설 개설자 및 직원(443개소)
 - 병원·요양병원 202개소(감염관리실 미설치), 노인요양시설 241개소
- 주요내용 : 감염관리 매뉴얼개발 및 보급, 종사자 감염관리 교육, 현장 컨설팅, 감염병 대응 모의훈련, 병원체 감시배양 등
- 추진방법 : 감염관리 전문기관(의과대학 및 산학협력단) 용역
- 총사업비('24년) : 300백만원(시비 300백만원)

【 예산 집행현황 】

(단위 : 천원, 5월말 기준)

사업명	예산현액(A)	원인행위액	지출액(B)	집행률(B/A)
의료기관 등 감염예방 및 관리	300,000	0	150,000	50%

□ 추진현황('24. 5월말 기준)

- 용역 사전규격 공개, 계약심사 의뢰(3월)
- 입찰공고, 제안서 접수, 제안서평가위원회 개최(4월)
 - 용역업체 : 한림대학교산학협력단(책임연구원 이재갑 감염내과 교수)
- 용역 착수보고회 개최(5월)

□ 중점 추진사항

- 감염병 확산기관 중심으로 컨설팅을 실시하여, 추가 발생 및 확산 예방
- 요양보호사, 간병인까지 감염관리 교육 확대하여, 감염관리 능력 제고

□ 향후 일정

- 중·소병원 및 노인요양시설 감염관리 용역추진 : '24. 6월~12월

4

서울형 감염제로 조리환경 컨설팅 사업

감염병연구센터장 : 서해숙 ☎2133-9471 교육지원팀장 : 이주원 ☎9654 담당 : 허수영 ☎9483

- ▶ 서울시 음식점 대상으로 수인성·식품매개감염병 교육과 맞춤형 컨설팅 제공을 통해 감염병 관리 수준 개선 및 감염병 노출 위험 감소

□ 사업개요

- 사업대상 : 일반음식점 및 휴게음식점 영업자·종사자
- 주요내용 : 수인성·식품매개감염병 조기 차단 및 사후 대응을 위한 교육 지원 및 현장 맞춤형 컨설팅 제공
- 총사업비('24년) : 370.5백만원(국비 185.25백만원, 시비 185.25백만원)

【 예산 집행현황 】

(단위 : 천원, 5월말 기준)

사업명	예산현액(A)	원인행위액	지출액(B)	집행률(B/A)
감염병 정보분석 및 대응인력 역량강화	370,500	210,056	120,853	32.6%

□ 추진현황('24. 5월말 기준)

- 컨설팅 용역계약 체결 : '24. 5. 9.
- 컨설팅 및 심포지엄 참가 접수 : '24. 5. 21.
- 교육자료(동영상·홍보물) 제작 및 심의 : '24. 5월

□ 중점 추진사항

- 교육 및 홍보를 통해 조리환경에서의 감염관리에 대한 인식 개선
- 음식점 업종 및 영업 환경을 고려한 맞춤형 감염관리 방안을 제시, 조리환경에서의 감염병 관리 수준 향상

□ 향후 일정

- 심포지엄 개최 : '24. 6. 20.
- 교육자료 배포 (보건소 및 관련 협회) : '24. 6~7월
- 감염관리 현장 컨설팅 추진 : '24. 6월~

공공의료추진반

일 반 현 황

주 요 업 무

1. 시립병원 공공의료 기능특화
2. 서울형 공공병원 건립
3. 은평병원 현대화 · 서부장애인치과 병원 추진

일반 현황

□ 조직 : 1단 1반 4팀



- 사업소 : 3개소(어린이병원, 은평병원, 서북병원)
- 특수법인 : 1개소(서울의료원)
- 위탁병원 : 8개소(동부·보라매·북부·장애인치과·서남병원, 정신병원 3개소)
- * 공공위탁 : 공공보건의료지원단

□ 인력 : 정원 19명, 현원 18명

(’24. 5. 31. 기준)

구분	계	행정					전산	보건			임상병리		방사선	건축				임기제
		3급	5급	6급	7급	8급		6급	5급	6급	7급	5급		6급	5급	4급	5급	
정원	19	1	2	1	2	-	1	1	1	2	1	-	1	1	1	1	2	1
현원	18	1	1	1	1	1	1	1	1	-	3	1	1	1	1	2	1	-
과부족	△1	-	△1	-	△1	1	-	-	-	△2	2	1	-	-	-	1	△1	△1

※ 지원근무자(2명) 별도

□ 2024년 예산현황

- 세입예산 (단위 : 백만원)

구분	2024년	2023년	증감
세입예산 계	7,224	9,640	△2,416
세외수입	3,174	2,063	1,111
국고보조금	4,050	7,339	△3,289
보전수입등내부거래	-	238	△238

- 세출예산 (단위 : 백만원)

구분	합계	일반회계				특별회계
		소계	정책사업비	행정운영경비	재무활동	
2024년	99,051	99,051	99,011	39	-	
2023년	89,903	89,903	89,626	39	238	
증감	9,148	9,148	9,386	0	-238	

1 시립병원 공공의료 기능특화

공공의료추진반장 : 김병철 ☎2133-9240 시립병원강화팀장 : 노일권 ☎9243 담당 : 김은숙 ☎9244
 시립병원운영팀장 : 오재연 ☎9247 담당 : 이연진 ☎9249

▶ 시립병원별 기능 확대 및 대상 특화를 통한 공공의료서비스 제공 확대로 공공의료기관으로서 시립병원 역할 강화

□ 사업개요

- 사업대상 : 서북병원, 동부병원, 북부병원
- 주요내용 : 치매, 노숙인 등 취약계층 대상 병원별 특화진료 제공
 - (서북병원) 치매환자 및 말기 암환자 대상 맞춤형 집중 의료서비스 제공
 - (동부병원) 알코올 해독클리닉 운영 및 노숙인 등 취약계층 진료강화
 - (북부병원) 간호·간병통합서비스 확대 운영
- 총사업비('24년) : 920백만원(전액시비) ※ 서북 764/ 동부 156/ 북부 비예산

【 예산 집행현황 】

(단위 : 천원, 5월 말 기준)

사업명		예산현액(A)	원인행위액	지출액(B)	집행률(B/A)
서북 병원	치매 안심 병동 및 호스피스 완화 의료병동	764,000	310,369	310,369	40.6
동부 병원	알코올해독클리닉 운영 및 노숙인 취약계층 진료	156,191	38,428	38,428	24.6

【 '24년 중점 추진사항 】

- ❖ (서북병원) 치매안심병동 운영 및 호스피스 완화병동 확대 운영(완료)
 - 치매안심병동 운영(31병상), 호스피스완화의료병동 확대운영(19병상→39병상)
- ❖ (동부병원) 노숙인 등 의료취약계층 진료 및 알코올 해독클리닉 운영
- ❖ (북부병원) 간호·간병통합서비스 121병상(40병상 추가) 확대 운영(완료)



서북병원



동부병원



북부병원

□ 추진현황('24. 5월말 기준)

- (서북병원) 치매안심병동 운영 및 호스피스병동 확대
 - 치매안심병동 운영(31병상), 호스피스완화병동 확대(19병상→39병상)
 - 누적 입원환자수 치매안심병동 2,505명, 호스피스병동 3,155명
 - 치매 비약물치료프로그램 70회(612명/연인원), 지역사회 자원연계 8건
 - 국립암센터, 서울성모병원 등 호스피스 완화의료 협력 확대
- (동부병원) 알코올해독클리닉 운영 및 의료취약계층 진료강화
 - 알코올해독클리닉 환자 유입증가를 위한 전담 의사 1명 배치
 - 노숙인 및 취약계층(시설환자) 진료(외래 11,933명, 입원 13,706명)
 - 알코올해독클리닉 입원환자(33명), 상담(67건), 노숙인지원센터 등 전문기관 연계(20건, 연계율: 66.6%)
- (북부병원) 간호·간병 통합병상 확대('24. 3. 18. 81병상 → 121병상)
 - 병원급 기준 상향적용 인력배치(간호사 1:10, 간호조무사 1:30)
 - 간호·간병 통합병상 비율 40.5%(81병상)→60.5%(121병상) 향상
 - 간호·간병 통합병상 병상가동율 월평균 87.3% 수준

□ 향후 계획

- 동부병원 : 특수취약계층 발굴·진료 강화(연중)
 - 특수취약계층(노숙인) 시설 중심 정신건강복지센터 협력 통한 대상자 발굴
- 서북병원 : 치매안심병동 및 호스피스 병동 운영(연중)
- 북부병원 : 간호·간병 통합병상 운영(연중)

【 시립병원 마스터플랜 추진 】

- ❖ (추진배경) 시립병원 의료기능 재정립 필요
 - 병원별 발전전략 마련 및 경영개선 모색을 하기 위한 연구용역 추진
- ❖ (추진계획) 서울시 공공의료 강화를 위한 시립병원 마스터플랜 수립
 - 인구고령화, 의료자원 등 지역 현황 분석 및 미래 의료환경 전망
 - 시립병원 경쟁력 진단, 병원별 역할 및 핵심전략 도출
- ❖ (추진방법) 공공보건의료지원단 연구과제로 추진
- ❖ (향후계획) 용역발주, 계약체결 및 연구수행 : 5월~11월

2

서울형 공공병원 건립

공공의료추진반장 : 김병철 ☎2133-9240 시립병원건립팀장 : 이덕노 ☎9238 담당 : 서경식 ☎9239

▶ 공공의료 인프라가 부족한 동남권에 양질의 진료제공 및 유사시 신속한 위기대응 의료체계 구축을 위하여 「서울형 공공병원」 건립 추진

□ 사업개요

- 주요내용 : 600병상 종합병원 건립(감염병전문센터 100병상 별도)
 - 위치 : 서초구 원지동 76번지 일대 (대지면적 67,126㎡)
 - 사업기간 : '22. 7. ~ '30. 12.
- 주요기능 : 평시 동남권 취약계층 진료 / 유사시 위기대응센터 역할
- 추정사업비 : 6,195억원 (건립비 4,320억, 토지보상비 316억, 장비비 등 1,559억원)

【 '24년도 예산 집행현황 】

(단위 : 천원, 5월말 기준)

사업명	예산현액(A)	원인행위액	지출액(B)	집행률(B/A)
서울형 공공병원 건립	10	0	0	0.0%

□ 추진현황('24. 5월말 기준)

- '24. 2. 6. 예비타당성조사 대상사업 신청 (서울시→복지부)
- '24. 5. 2. 기획재정부 재정사업평가위원회 개최 (기획재정부)
- '24. 5.21. 예비타당성조사 대상사업 미선정 통보 (복지부→서울시)

【 미선정 사유 】

- 병원건립 시급성 부족 : 동남권역 상급종합병원이 다수가 있고 병상수 충분
 - ※ 상급종합병원 : (서초구)서울성모병원, (강남구)서울삼성병원/강남세브란스병원, (송파구)서울아산병원
- 소음대책 미흡 : 서울형 공공병원에 인접한 경부고속도로 소음 문제 우려

□ 향후계획

- 초고령사회 노인재활 등 공공 필수의료 기능 및 적정 병상수 검토 추진

□ 추진일정

- 「시립병원 마스터플랜 연구용역」 을 통해 기능/규모 검토 : '24년 하반기
 - ※ 운영중 시립병원 8개소, 건립예정 시립병원 3개소를 포함해 기능 및 규모 등을 종합적으로 검토 예정
- (예비)타당성조사 용역 시행 : '25년 상반기

3

은평병원 현대화 · 서부장애인치과 병원 추진

공공의료추진반장 : 김병철 ☎2133-9240 공공의료건설팀장 : 이덕노 ☎9238 담당 : 박지연 ☎9242
 시립병원강화팀장 : 노일권 ☎9243 담당 : 김은숙 ☎9244

▶ 정신질환자를 위한 최적의 외래진료 중심 병원 기능수행을 위한 마약관리센터 조성 및 서남권역 치과진료 접근성 향상을 통한 공공의료 인프라 구축

□ 사업개요

- 사업대상 : 은평병원, 서부장애인치과(강서구 공항대로 489, (구)한국정보화진흥원 부지)
- 주요내용 : 은평병원 마약관리센터 등 조성, 서부장애인치과 추진

【 예산 집행현황 】

(단위 : 천원, 5월말 기준)

사업명	예산현액(A)	원인행위액	지출액(B)	집행률(B/A)
은평병원 현대화	8,447,830	1,400	1,400	0.016%

※ 서부장애인치과 병원추진 : '25년 예산 편성 예정(10,700백만원)

□ 추진현황('24. 5월말 기준)

- 은평병원 내 마약관리센터 등 입주시설 재배치('24.1.)

입주시설	기 존	변 경	관련 부서
마약관리센터(직영)	미 입 주	본관 3층(10병상)	보건의료정책과
정신건강복지센터(위탁)	별관 2층	미입주	정신건강과
자살예방센터(위탁)	별관 3층	미입주	정신건강과
어린이발달센터(직영)	본관 3층	별관 2·3층(존치)	은평병원

- 서부장애인치과 민간위탁 시의회 동의 “의결”('23.12.22.)
- 어울림플라자 조성 공정률 31%(SH공사 위탁개발 주관부서: 장애인복지정책과)

□ 중점 추진사항

- 은평병원 설계용역 및 착공 : '24.7 ~9월
- 서부장애인치과 민간위탁사업자 선정 사업설명회 : '24.9~12월

□ 향후 계획

- 은평병원 현대화 공사완료(공사기간 19개월) : '26. 4월
 ※ 마약관리센터 '25. 상반기 준공 예정
- 서부장애인치과 준공 : '24. 12월
- 서부장애인치과 개원 예정 : '25. 3월