



서울특별시

장애인치과병원



서울대학교치과병원  
수탁운영

제 315회 시의회 정례회  
보건복지위원회 업무보고

# 2022년 주요업무 보고

2022. 11.

서울특별시 장애인치과병원

# 환자 서비스 헌장

서울특별시 장애인치과병원은 중증·저소득장애인 중심의 치과진료 서비스를 제공하기 위해 전 직원이 헌신과 봉사의 마음으로 최고의 의료서비스를 제공하기 위해 다음과 같이 실천하겠습니다.

- 우리는 환자의 입장과 편의를 최우선으로 하는 환자 중심의 수준 높은 치과진료서비스를 제공할 것입니다.
- 우리는 환자에게 제공되는 모든 서비스의 기준과 내용을 사전에 명확하게 제시하겠습니다.
- 쾌적하고 편리한 진료환경을 갖추기 위해 최선의 노력을 기울이겠습니다.
- 우리는 의료사고 방지를 위해 최대한 노력을 기울이겠으며, 잘못된 서비스에 대해서는 즉시 시정조치 하겠습니다.
- 과잉진료와 부당청구를 근절하여 적절한 진료비용으로 시민의 부담을 덜어드리겠습니다.
- 시민의 경제적, 진료 외적인 이유로 진료를 거부하거나 기피하지 않도록 하겠습니다.
- 우리는 공공구강보건의료사업을 적극 수행하여, 장애인의 구강건강을 증진시키는데 더욱 노력하겠습니다.
- 의료서비스 개선을 위해 항상 환자의 의견을 경청하고 모든 환자로부터 평가받겠습니다.

## 서울특별시 장애인치과병원

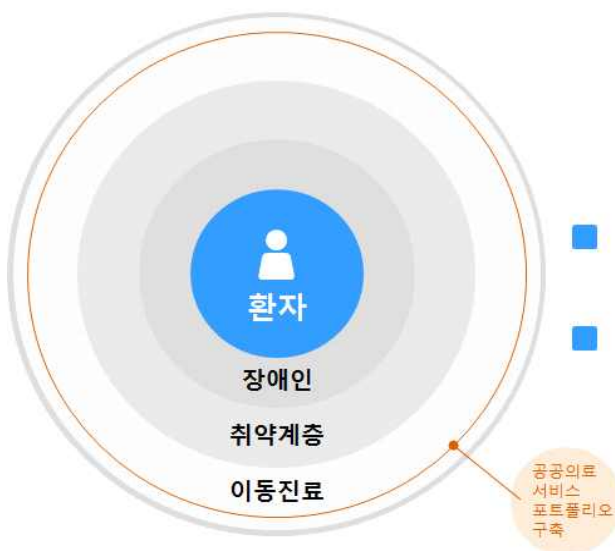
# I. 일반 현황

## 1 미션 및 비전

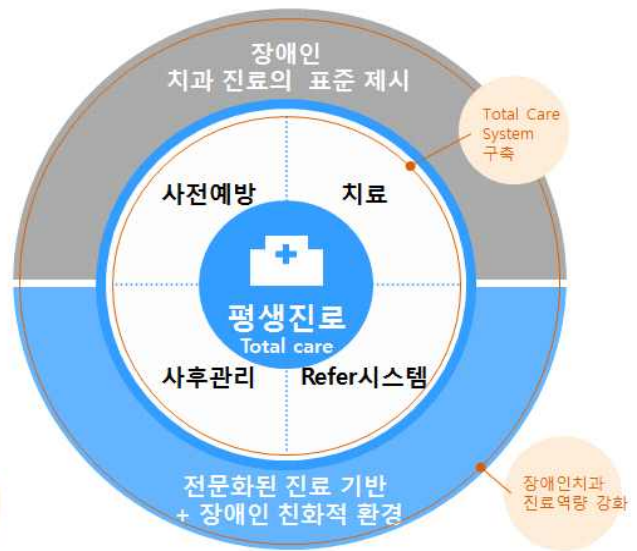
### □ 미션 및 비전

<b>미션</b>	장애인의 평생을 함께하는 최고의 전문 치과병원		
<b>비전</b>	<b>고객</b>	<b>프로세스</b>	<b>학습성장</b>
	고객만족도 제고 병원인지도 제고	공공의료 서비스 포트폴리오 Total Care System 장애인치과 진료역량강화	정책개발 및 교육/연구활동 내부고객 만족도 제고 경영효율성 증대

장애인치과병원 환자



장애인치과병원

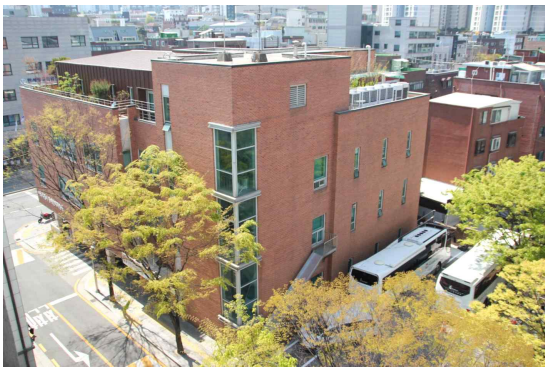


## 2 시설 및 위치

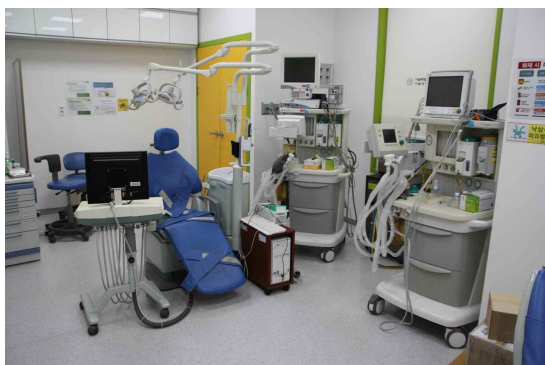
- 위치 : 서울시 성동구 마장로 207(홍익동 102번지)
- 대지 : 878.1  $m^2$
- 건물 : 1,732.35  $m^2$

층 별	용 도	면 적( $m^2$ )
계	의료시설	1,732.35
지하 1층	세미나실, 의료정보실	336.44
지상 1층	환자대기실, 전신마취실	219.08
지상 2층	진료실, 흉부 및 구외촬영실	446.52
지상 3층	진료실, 연구실	447.46
지상 4층	연구실, 행정실, 옥상 녹지화공원	282.85

병원 전경



진료실 내부



전신마취실



진료실

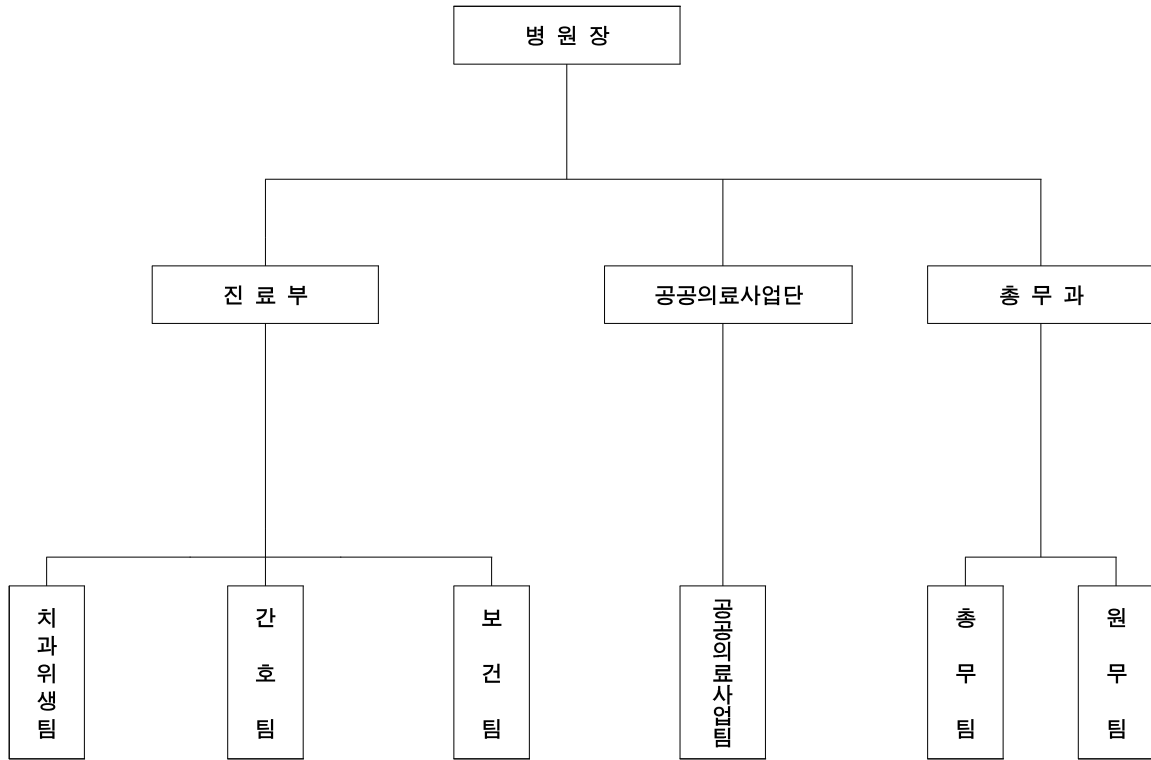
- 의료장비 : 유니트체어 24대 등 122종 648점  
(유니트체어, 덴탈CT, 파노라마X-Ray, 흉부X-Ray, 전신마취기, 미세 수술 현미경 등)

### 3 주요연혁

일 자	연 혁
2005. 04.	서울시치과의사회와의 위·수탁 협약 체결
2005. 09.	병원 개원
2008. 04.	서울대학교치과병원과의 1차 위·수탁 협약 체결(2008.4.18.~2011.4.17.)
2008. 06.	서울대학교치과병원 수탁운영 제1대 병원장 임명(김명진)
2009. 01.	장애인 이동치과진료 사업 개시
2009. 10.	진료공간 확대 실방 재배치 사업 준공식
2009. 12.	2009년 서울특별시립병원 평가결과 A등급
2010. 06.	서울대학교치과병원 수탁운영 제2대 병원장 임명(백승호)
2010. 12.	2010년 서울특별시립병원 평가결과 A등급
2011. 04.	서울대학교치과병원과의 2차 위·수탁 협약 체결(2011.4.18.~2014.4.17.)
2011. 12.	2011년 서울특별시립병원 평가결과 우수기관
2012. 06.	서울대학교치과병원 수탁운영 제3대 병원장 임명(김영재)
2012. 12.	2012년 서울시립병원평가 우수기관 선정(전문병원 종합·서비스만족도 1위)
2013. 07.	2013년 헬스조선 메디컬·건강산업대상 특수의료서비스 부문 대상 수상
2013. 07.	감사원 모범사례 선정
2013. 12.	평창동계스페셜올림픽 세계대회 개최 유공자 정부포상 국무총리표창 수상
2014. 04.	서울대학교치과병원과의 3차 위·수탁 협약 체결(2014.4.18.~2015.4.17.)
2014. 06.	서울대학교치과병원 수탁운영 제4대 병원장 임명(김영재)
2014. 09.	2014년 서울특별시립병원 평가결과 우수기관 선정
2015. 01.	건강보험 대상 장애인에 대한 감면율 확대(20% → 30%)
2015. 02.	‘비전 선포식’ 개최
2015. 03.	공공의료사업단 신설
2015. 04.	서울대학교치과병원과의 4차 위·수탁 협약 체결(2015.4.18.~2018.4.17.)
2015. 11.	병원 내부 리모델링 완공(2015. 11. 16.)
2016. 07.	서울대학교치과병원 수탁운영 제5대 병원장 임명(금기연)
2016. 08.	보건복지부 의료기관 인증 취득
2016. 12.	2015 공공보건의료계획 시행 결과, 최우수기관 선정(보건복지부 장관 표창 수상)
"	2016 서울특별시립병원 성과평가 우수기관 선정(서울시장 표창 수상)
2017. 12.	2016 공공보건의료계획 시행 결과, 최우수기관 선정(보건복지부 장관 표창 수상)
"	2017 서울특별시립병원 성과평가 우수기관 선정(서울시장 표창 수상)
2018. 04.	서울대학교치과병원과의 5차 위·수탁 협약 체결(2018.4.18.~2023.4.17.)
2018. 07.	서울대학교치과병원 수탁운영 제6대 병원장 임명(금기연)
2018. 12.	2017 공공보건의료계획 시행 결과, 최우수기관 선정(보건복지부 장관 표창 수상)
"	2018 서울특별시립병원 성과평가 우수기관 선정(서울시장 표창 수상)
2019. 07.	서울대학교치과병원 수탁운영 제7대 병원장 임명(서병무)
2019. 12.	2018 공공보건의료계획 시행 결과, 최우수기관 선정(보건복지부 장관 표창 수상)
"	2019 서울특별시립병원 성과평가 우수기관 선정(서울시장 표창 수상)
2020. 08.	보건복지부 의료기관 2주기 인증 취득
2020. 12.	2019 공공보건의료계획 시행 결과, 최우수기관 선정(보건복지부 장관 표창 수상)
2021. 07.	서울대학교치과병원 수탁운영 제8대 병원장 임명(서병무)
2021. 12.	2020 공공보건의료계획 시행 결과, 최우수기관 선정(보건복지부 장관 표창 수상)

## 4 조직 및 인력

□ 조 직 : 1부 1단 1과 6팀



## □ 인 력

○ 정 · 현원 현황

(2022.09.30. 기준, 단위 : 명)

구 분	계	의료직	간호직	보건직	관리직	기능직
정 원(A)	56	12	1	24	12	7
현 원(B)	55	11	1	24	12	7
증(Δ)감(B-A)	Δ1	Δ1	-	-	-	-

○ 직종별 현원 분포(57명)

- 의료직(13) : 치과전문의 8명, 치과일반의 4명, 마취과전문의 1명  
(치과전문의 2명 : 계약직)
- 간호직 (1) : 간호사 1명
- 보건직(24) : 치과위생사 22명, 치과기사 1명, 방사선사 1명
- 관리직(12) : 사무직 10명, 전산직 1명, 기술직 1명
- 기능직 (7) : 수납직 2명, 간호조무사 1명, 활동보조 1명, 운전기사 2명,  
광과일 및 콜백서비스 담당 1명

## 5 진료현황

(2022.9.30. 기준, 단위 : 명, %)

구 분		2020년			2021년			2022년 9월		
		계	외래	입원	계	외래	입원	계	외래	입원
계		20,048 (100.0)	20,048 (100.0)	- (-)	21,127 (100.0)	21,127 (100.0)	- (-)	13,906 (100.0)	13,906 (100.0)	- (-)
외래	건강보험	8,402 (41.9)	8,402 (41.9)	- (-)	8,955 (42.4)	8,955 (42.4)	- (-)	5,994 (43.1)	5,994 (43.1)	- (-)
	의료급여	11,646 (58.1)	11,646 (58.1)	- (-)	12,172 (57.6)	12,172 (57.6)	- (-)	7,912 (56.9)	7,912 (56.9)	- (-)
이동진료		1,511			-			3,958		

## 6 예산현황

□ 예산규모 : 7,540백만원

○ 2021년 7,171백만원 대비 369백만원, 5.1% 증가

(단위 : 백만원, %)

수 입					지 출				
예산과목	2022년	2021년	증감액	증감률	예산과목	2022년	2021년	증감액	증감률
합 계	7,540	7,171	369	5.1	합 계	7,540	7,171	369	5.1
○ 의료수익	4,163	4,005	158	3.9	○ 의료비용	7,217	6,915	302	4.4
외래수익	4,160	4,002	158	3.9	인건비	4,482	4,354	128	2.9
기타수익	3	3	-	-	재료비	816	804	12	1.5
					관리운영비	1,919	1,757	162	9.2
○ 의료외수익	3,126	2,947	179	6.1					
기부금수익	3,071	2,892	179	6.2					
잡이익 등	55	55	-	-					
					○ 자 산	320	253	67	26.5
					유형자산	309	223	86	38.6
					무형자산	11	30	△19	△63.3
○ 자금잔액	251	219	32	14.6	○ 예 비 비	3	3	-	-



## □ 수입예산 세부내역

(단위 : 백만원, %)

항 목	2022년	2021년	증감액	증감률	비 고
합 계	7,540	7,171	369	5.1	-
○ 의료수익	4,163	4,005	158	3.9	-
외래수익	4,160	4,002	158	3.9	○ 진료인원 : 25,112명 → 25,614명(증 502명, 증 2.0%) ○ 1인 진료비 - 건강보험 환자 : 212,600원 → 215,800원 (증 3,200원, 증 1.5%) - 의료급여 환자 : 207,600원 → 210,700원 (증 3,100원, 증 1.5%)
기타수익	3	3	-	-	-
○ 의료외수익	3,126	2,947	179	6.1	-
기부금수익	3,071	2,892	179	6.2	○ 서울시 운영보조금 2,789백만원 - 공공의료손실보전 1,902백만원 - 공공의료확충사업 816백만원 - 기타 보조금 71백만원 ○ 서울시 자본보조금 282백만원 - 의료장비 77백만원 - 승강기(건물) 92백만원 - 시스템에어컨(건물) 113백만원
잡이익 등	55	55	-	-	-
전기이월금	251	219	32	14.6	○ 공공의료사업 수행을 위한 자체자금 편성

## □ 지출예산 세부내역

(단위 : 백만원, %)

항 목	2022년	2021년	증감액	증감률	비 고
합 계	7,540	7,171	369	5.1	-
○ 의료비용	7,217	6,915	302	4.4	-
인건비	4,482	4,354	128	2.9	○ 2022년 처우개선비 1.4%반영 (호봉상승분 포함)
재료비	816	804	12	1.5	○ 외래환자 및 이동진료환자 증가에 따른 재료비 증액 편성
관리운영비	1,919	1,757	162	9.2	○ 복리후생비 539백만원 ○ 전기수도료, 연료비 55백만원 ○ 세금과공과 3백만원 ○ 피복침구 22백만원 ○ 도서인쇄비 23백만원 ○ 수선비 63백만원 ○ 지급수수료 97백만원 ○ 외주용역비 246백만원 ○ 교육훈련비 65백만원 ○ 환경정리비 46백만원 ○ 의료사회사업비 521백만원 ○ 보험료, 통신비 등 239백만원
○ 자본적지출	320	253	67	26.5	-
유형자산 등	309	223	86	38.6	○ 의료장비 92백만원 ○ 건물 206백만원 ○ 전산장비, 일반비품 등 11백만원
무형자산 등	11	30	△19	△63.3	○ 소프트웨어 11백만원
○ 예비비	3	3	-	-	-

# 주요 업무

---

## 1 공공구강보건의료서비스

- 1-1. 치과치료 진료비 감면
- 1-2. 전신마취 사전검사 One-Stop시스템 시행
- 1-3. 찾아가는 장애인 치과이동진료사업
- 1-4. 저소득 장애인 치과치료비지원사업
- 1-5. 장애인 구강보건교육사업
- 1-6. 장애인 대상 금연서비스 지원사업

## 2 의료의 질 향상

- 2-1. 의료장비 교체
- 2-2. 승강기 및 시스템 에어컨 교체
- 2-3. 직원 직무 및 역량 향상을 위한 집중교육 사업

## 3 환자 중심 서비스 개선 사업

- 3-1. 시민 접근성 강화 사업
- 3-2. 원내 활동 보조 서비스 실시
- 3-3. 발렛파킹 서비스

## 4 주요 시정 협력사업

- 4-1. 보건·의료·복지연계 사업(건강돌봄 네트워크)
- 4-2. 코로나19 예방 활동

# 주요업무

## 1 공공구강보건의료서비스

### 1-1. 치과치료 진료비 감면

#### 추진배경 및 목적

- 장애인 구강진료 인력과 시설미비, 고가의 치료비용에 따른 경제적 부담감으로 치과치료 이용 기회를 제약받는 장애인들에게 치과진료를 제공

#### 사업개요

##### 사업내용

- 서울시 거주 장애인 대상 비급여 진료과목에 대한 치료비 감면
- 기초생활수급자 50%, 건강보험대상자 30%

#### 추진실적

##### 진료실적

(단위: 명, 천원, %, '22년 9월말 기준)

구분		계획	실적	달성률
진료인원	○ 총진료인원	25,614	13,906	54.3
	- 건강보험	11,073	5,994	54.1
	- 의료급여	14,541	7,912	54.4
수익	○ 외래수익	4,166,248	2,229,947	53.5
	- 외래수익	5,453,342	2,904,641	53.3
	- 진료비감면	△1,287,094	△674,694	52.4

- 언론 및 홍보 활동을 통한 신환 환자 유입 : 연중
- 진료의 별 실적 피드백을 통한 진료 활성화 : 연중
- 병원보 발간에 따른 병원 홍보 및 기관 배포 : 연중

# 1-2. 전신마취 사전검사 One-Stop시스템 시행

## □ 추진배경 및 목적

- 이동에 제약이 있는 중증장애인환자에게 불편함을 야기하고 있어, 사전검사부터 전신마취 치과치료까지 One-Stop으로 진행할 수 있도록 프로세스 시행



## □ 사업개요

### ○ 사업내용

- 대상 : 일반적인 치과치료가 어려운 중증장애인
- 추진 인력 및 내용

구분	역할
마취과 전문의	심전도 검사 및 전신마취 진행상황 실시간 감독
치과 의사	전신마취후 치과치료 실시
간호사	혈액채취를 통한 사전검사 실시 및 전신마취 진행
활동보조인	사전검사 시 경련 및 움직임 제어

## □ 추진실적

(단위 : 건, %, '22년 9월말 기준)

구분	계획	실적	달성률	비고
전신마취 건수	520	369	71.0	정상 추진
사전검사 건수	340	248	72.9	"

### <예산현황>

(단위 : 천원, %, '22년 9월말 기준)

구분	예산액	집행액	집행률	비고
계	155,702	114,347	73.4	-
인건비	140,052	104,778	74.8	정상 추진
외주검사비(흉부,혈액)	15,650	9,569	61.1	4분기 집행 예정

- 전신마취 하 치과치료 실시 및 실적 피드백 : 연중
- 응급상황 발생 시 처치 및 이송 매뉴얼 재정비 : 12월
- 사업 보고, 개선 및 보완점 논의 : 12월

# 1-3. 찾아가는 장애인 치과이동진료사업

## 추진배경 및 목적

- 의료사각지대 장애인을 대상으로 치과의료서비스의 접근성 향상 및 구강건강증진



## 사업개요

### ○ 사업내용

- 대상 : 서울시 산하/소재의 특수학교, 의료취약계층 등
- 구강검진 및 치과진료 : 특수학교 장애인 및 의료취약계층의 구강건강 예방 및 치료, 맞춤형 이동진료 서비스 실현
- 노숙인 및 서울시민을 위한 서울시 나눔 진료 봉사단 활동
- 지역사회 의료지원 : 지역사회, 유관단체 행사 참여 및 의료지원

※ 코로나-19 발생으로 2020년 3월부터 중단되었던 사업을 확산 안정세에 맞춰 2022년 5월부터 사업 대상 및 내용을 축소하여 재개함. 나눔 진료 봉사단 활동은 연계기관인 서울의료원의 사업재개 시점에 맞춰 재개 예정임.

## 추진실적

### ○ 장애인치과이동진료사업

(단위 : 명, 천원, %, '22년 9월말 기준)

구분	계획	실적	달성률	비고
인원수	5,000	3,958	79.2	4분기 진행 예정
이동진료수입 (100% 감면)	187,500	103,797	55.4	"

### <예산현황>

(단위 : 천원, %, '22년 9월말 기준)

예산액	집행액	집행률	비고
404,232	318,956	78.9	4분기 집행 예정

## 추진계획

- 장애인치과이동진료사업 운영 : 연중
- 장애인치과이동진료사업 평가 및 '23년 수요조사 : 11~12월

작성자 | 공공의료사업단장: 황지영(☎2282-3201) 공공의료사업팀장: 김승란(☎2282-3201) 담당: 김누리(☎6912-7658)

# 1-4. 저소득 장애인 치과치료비지원사업

## 추진배경 및 목적

- 저소득 장애인의 치료비로 인한 경제적 부담감 완화 및 구강건강 회복을 통한 건강불평 등 해소

## 사업개요

### ○ 사업내용

- 경제적 문제로 치과치료를 포기하는 저소득장애인을 대상으로 치과치료비 지원
- 장애아동 및 청소년 대상 지원사업(세이브더칠드런 협약)
- 지역사회에서 건강돌봄 네트워크로 의뢰된 대상자에게 치과치료비 지원 확대 (SDHD 지원사업)
- 지역사회, 유관기관 자원을 연계하여 의료사각지대 장애인환자의 치과치료비 지원 및 구강건강회복 도모

## 추진실적

(단위 : 명, %, '22년 9월말 기준)

구 분	계 획	실 적	달성률	비 고
계	154	160	103.9	-
장애인 무료틀니/보철 지원사업	50	67	134.0	-
장애인 임플란트 지원사업	50	55	110.0	-
저소득장애가정치과치료비 지원사업 - 가장만세	25	18	72.0	-
건강돌봄 네트워크 치료비 지원사업 (SDHD)	15	10	66.7	-
중증장애인 전신마취 지원사업(스마일재단 연계)	10	6	60.0	-
저소득 장애 아동 검사 및 외래비 지원사업(세이브더칠드런)	4	4	100.0	-

## <예산현황>

(단위 : 천원, %, '22년 9월말 기준)

예산액	집행액	집행률	비 고
404,760	62,400	15.4	4분기 집행 예정

※ 치료비 지원사업의 경우, 치료종결 후 예산 집행 예정임

## 추진계획

- 저소득 장애아동 검사 및 외래치료비 지원사업 : 연중

작성자 | 공공의료사업담당: 황지영(☎2282-3201) 공공의료사업팀장: 김승린(☎2282-3201) 담당: 김수빈(☎2282-3199)

## 1-5. 장애인 구강보건교육사업

### □ 추진배경 및 목적

- 올바른 구강관리방법을 습득하여 장애인과 보호자의 구강관리능력 향상 및 인식개선을 통한 구강질환의 예방



### □ 사업개요

#### ○ 사업내용

- 장애인과 보호자를 대상으로 원내와 원외에서 전문인력의 함께하는 장애인 구강보건교육을 통한 치아와 구강 관리의 중요성 인지, 자가 구강 관리 능력 향상에 기여
- 구강보건 전문 의료인이 장애인유관시설에 찾아가 장애인 시설종사자 및 보건의료인, 보호자를 대상으로 간담회 형식의 구강 관리 방법교육을 제공하여 지식 전달과 구강건강에 대한 관심도를 향상, 인식개선
- 특수학교 학부모와 교사를 대상으로 구강보건교육을 제공하여 구강 관리 동기 부여로 올바른 구강 관리 습관을 길러 장애아동의 장기적인 구강위생 증진 도모

### □ 추진실적

(단위 : 명, %, '22년 9월말 기준)

구 분	계 획	실 적	달성률	비 고
계	700	95	13.6	-
함께하는 구강보건교육(원외)	600	-	-	4분기 진행 예정
함께하는 구강보건교육(원내)	30	52	173.3	정상추진
장애인복지시설 종사자 구강보건교육	50	-	-	4분기 진행 예정
특수학교 학부모 구강보건교육	20	43	215.0	정상추진
지역사회 장애인계속구강관리 사업 - 성동건강START	-	-	-	협력기관 사업 재개 시점에 맞춰 진행 예정

※ 서울특별시 북부지역 장애인보건의료센터와 협력하여 본원 임상교수가 특수학교를 방문하여 온·오프라인으로 교육진행 함



## 〈예산현황〉

(단위 : 천원, %, '22년 9월말 기준)

예산액	집행액	집행률	비 고
45,710	30,661	67.1	4분기 집행 예정

## 추진계획

- 함께하는 구강보건교육(원외) : 10월 ~
- 함께하는 구강보건교육(원내) : 연중
- 장애인복지시설 종사자 구강보건교육 : 9월 ~
- 장애인구강보건교육 평가 및 '23년 수요조사 : 11~12월

# 1-6. 장애인 대상 금연서비스 지원사업

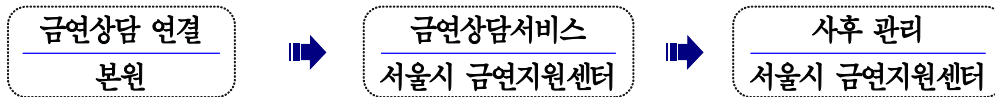
## □ 추진배경 및 목적

- 보건소 금연클리닉, 금연상담전화 등 국가금연지원서비스 접근이 어렵거나 금연지원 서비스 사각지대에 있는 장애인을 대상으로 금연서비스를 제공하여 서울시 장애인의 흡연율 감소 및 금연성공률 상승을 유도

## □ 사업개요

### ○ 사업내용

- 서울시 금연지원센터와 연계하여 본원에 내원하는 환자대상 금연지원 서비스 운영
  - 금연서비스 등록 후 결심일로부터 6개월간 9회 차 상담서비스 운영
  - 금연 성공자에게는 소정의 인센티브 제공



- 소요예산 : 비예산(외부기관 지원)

## □ 추진실적

(단위 : 명, %, '22년 9월말 기준)

구 분	계 획	실 적	달성률	비 고
장애인 대상 금연서비스 지원사업	80	17	21.3	-



감염예방 수칙을 준수한 원내 장애인 대상 금연서비스 시행 사진

## □ 추진계획

- 코로나-19 감염 확산 예방을 위한 비대면 금연상담 실시 : 1~12월
- 코로나-19 감염 예방 원칙 준수 하에 대면 금연상담 실시 : 3월 ~

작성자 | 진료부장: 황영혜 (☎2282-3185) 치과위생팀장: 전수빈 (☎2282-3184) 담당: 박지혜 (☎2282-3128)

## 2 의료의 질 향상

### 2-1. 의료장비 교체

#### 추진배경 및 목적

- 노후화된 필수 의료장비를 교체하여 안정적인 진료환경을 구축하고 양질의 의료서비스 제공

#### 사업개요

##### ○ 사업내용

- 유니트체어는 치과 진료의 기초장비로 노후화된 유니트체어(2대) 교체를 통해 안정적인 진료환경 조성 및 양질의 의료서비스 제공

##### 〈예산현황〉

(단위 : 천원, %, '22년 9월말 기준)

예산액	집행액	집행률	비 고
76,600	-	-	설치완료

※ 유니트체어 9월 19일 설치 완료하였으며, 12월(설치 후 100일) 예산 집행 예정

#### 추진실적

- 공공보건의료재단 규격심의 완료 : 7월
- 나라장터 낙찰 및 계약 완료(계약금액 : 69,200천원) : 8월
- 의료장비(유니트체어) 계약완료 : 8월
- 의료장비(유니트체어) 설치 : 9월

#### 추진계획

- 의료장비(유니트체어) 모니터링 : 9월 ~

## 2-2. 승강기 및 시스템에어컨 교체 - **신규**

### 추진배경 및 목적

- 노후화된 장애인용 승강기 및 시스템에어컨을 교체하여 장애인환자 및 내원객의 안전을 보장하고 쾌적한 진료환경을 구축하고자 함

### 사업개요

#### ○ 사업내용

- 장애인용 승강기를 교체하여 장애인 환자 및 내원객의 원활한 이동과 안전을 보장
- 노후화된 시스템에어컨을 에너지 고효율 시스템에어컨으로 교체하여 대기전력을 줄이고 운전 비용을 낮춰 전기 요금 절감 및 쾌적한 진료환경을 제공

#### 〈예산현황〉

(단위 : 천원, %, '22년 9월말 기준)

예산액	집행액	집행률	비 고
205,736	109,431	53.2	4분기 집행 예정

### 추진계획

#### ○ 시스템에어컨(완료)

- 구매 : 3월
- 설치 완료 : 4~6월
- 모니터링 : 6월 ~

#### ○ 승강기

- 구매 : 10월
- 제작 : 10~12월
- 설치 : 12~'23년 1월
- 모니터링 : '23년 1월 ~

## 2-3. 직원 직무 및 역량 향상을 위한 집중교육 사업

### 추진배경 및 목적

- 장애인 구강진료 향상 및 양질의 의료 서비스 제공을 위해 개인별 자질과 역량 강화, 전문성 향상을 위한 집중교육 프로그램 시행

### 사업개요

#### ○ 사업내용

- 비대면 장애인 진료의 전문성 향상 교육 : 치위생사협회 종합학술대회 참가, 국내 장애인치과 학회 및 학술대회 참가, 자체 월례교육(신규장비도입 및 임상술기 등) 시행, 대한의료복지사협회 심포지엄 참가, QI 경진대회, 진료지원 부서 진료 질 향상을 위한 외부교육 참가 등
- 전 직원 핵심역량교육 : 환자 안전관리 교육, 심폐 소생술 교육, 감염관리 교육, 사이버 어학 교육, CS교육 등
- 장애인 치과전문 인력 양성 : 치위생학과 연계 학생실습 프로그램 등
- 공직기강 확립을 위한 청탁금지법 및 행동강령 교육 실시

### 추진실적

- 임직원 핵심역량 강화 교육(29건) : 1~9월
- 임직원 전문성 향상 교육(학술대회, 보수교육 등)(29건) : 1~9월

〈예산현황〉

(단위 : 천원, %, '22년 9월말 기준)

예산액	집행액	집행률	비 고
64,650	6,590	10.3	4분기 집행 예정

※ 코로나19으로 인하여 상반기 법정 필수 교육 등 각종 집체교육은 비대면으로 진행

### 추진계획

- 직무향상 교육(비대면 추계학술집담회 후원 등) : 연중
- 핵심가치 교육(수화 교육, 법적 필수 교육 등) : 연중
- 학술대회 지원(세미나, 학술집담회, 보수교육 포함) : 연중

작성자 | 총무과장 : 송보순 (☎2282-0017) 총무팀장 : 민경민 (☎2282-3166) 담당 : 이희늘 (☎6912-7655)

### 3 환자 중심 서비스 개선 사업

#### 3-1. 시민 접근성 강화 사업

##### 추진배경 및 목적

- 다양한 홍보 콘텐츠를 활용하여 특화된 기관임을 알리고 서울시 장애인들에게 공공의료사업에 대한 동등한 기회를 제공하기 위함
- 언론을 통한 의료 접근성 강화 및 공공의료사업의 투명성 제고, 시민들이 쉽게 인지할 수 있도록 대외적 인지도 형성

##### 사업개요

###### ○ 사업내용

- 병원 내·외부 행사 진행, 보도자료 작성 및 언론 홍보 등
- 병원보, 전자뉴스레터 제작 및 배포(서울대학교치과병원 인프라 활용)
- 홈페이지를 활용한 온라인 커뮤니케이션 강화(공공의료사업 알림, 웹 접근성 인증마크 유지)
- 시민체감서비스 강화 : 원내 문화공간 조성(그림 및 조형물 전시회 개최)

##### 추진실적

- 병원 문화공간 조성 사업 ‘그림 전시회’ 개최 : 연중
- 홍보물(병원 봉투) 제작 : 2월
- 제9호 병원보 두빛나래 발행 및 배포 : 5월
- 2022년 2분기 전자뉴스레터 제작 및 메일링 : 8월

〈예산현황〉

(단위 : 천원, %, '22년 9월말 기준)

예산	집행액	집행률	비 고
15,800	3,546	22.4	4분기 집행 예정

##### 추진계획

- 병원보 발간 및 언론 홍보를 통한 시립병원 브랜드 가치 증대 : 연중
- 복합 의료서비스 제공을 위한 병원 내 문화행사 개최 등 : 연중

작성자 | 중무과장: 송보순 (☎2282-0017) 중무팀장: 민경민 (☎2282-3166) 담당: 이이늘 (☎6912-7655)

## 3-2. 원내 활동 보조 서비스 실시

### 추진배경 및 목적

- 활동도우미 채용으로 환자 내원 시 원내 이동 보조 및 부축 등의 서비스를 제공하여 환자 안전사고 방지
- 진료 협조가 어려운 장애인 환자와 진료 시 경련환자 제어로 진료 접근성 강화 및 진료 만족도 증진

### 사업개요

#### ○ 사업내용

- 상시근로자 50인 이상 사업장으로 장애인 채용을 통하여 장애인 의무 고용률 준수(장애인 활동 보조인 채용 완료)
- 이동 및 거동이 불편한 장애인들에게 활동 보조 서비스 제공
- 휠체어와 유니트체어 간 이동 보조



경련 환자 움직임 제어  
(머리고정)



진료거부 환자 숙박 치료시  
유니트체어 고정 및 보조



One-stop사전검사 활동보조  
(심전도 검사, 혈액채취 등)

### 추진실적

- 장애인 활동보조 및 경련환자 제어 : 수시

(단위 : 천원, %, '22년 9월말 기준)

예산액	집행액	집행률	비고
30,528	23,581	77.2	정상 추진

### 추진계획

- 원내 활동 도우미 서비스 실시 : 연중
- 사업평가 및 개선 사항 피드백 : 12월

작성자 | 진료부장: 황영혜 (☎2282-3185) 보건팀장: 구본수 (☎2282-3126)

### 3-3. 발렛파킹 서비스

추진배경 및 목적

- 주차 공간이 협소하여 주차 시 적지 않은 시간이 소요되고 있어 주차 유도 인원 배치 및 대리주차 서비스를 시행하여 병원 도착 시 진료 접근성을 강화하고 주차에 대한 불편함을 해소

사업개요

○ 사업내용

- 주차장 관리 및 발렛파킹 서비스 실시
- 휠체어 및 기타 의료 서비스 지원
- 차량 승·하차 시 부축 및 원내 출입문까지 안내

추진실적

- 발렛파킹 및 주차관리, 차량 승·하차 시 부축 : 상시 운영  
(단위 : 건, %, '22년 9월말 기준)

구 분	계 획	실 적	달성률	비 고
발렛파킹 이용 횟수	4,500	2,258	50.2	정상 추진



환자 승·하차 보조

주차 유도 및 발렛파킹 진행

〈예산현황〉

(단위 : 천원, %, '22년 9월말 기준)

예산액	집행액	집행률	비 고
39,600	26,786	67.6	정상 추진

추진계획

- 발렛파킹 서비스 실시 : 연중
- 사업평가 및 피드백 : 12월

작성자 | 총무과장: 송보순 (☎2282-0017) 총무팀장: 민경민 (☎2282-3166) 담당: 이호진 (☎2282-0027)



## 4 주요 시정 협력사업

### 4-1. 보건·의료·복지연계 사업(건강돌봄 네트워크)

#### 추진배경 및 목적

- 구강진료 사각지대에 놓인 장애인 취약환자 발굴 및 건강안전망 구축
- 지역사회 내 보건·의료·복지 연계 서비스 지원망 구축을 통한 맞춤형 서비스 제공

#### 사업개요

##### ○ 사업내용

- 지역사회에서 발굴한 대상자 경제적·심리사회적 상황 상담 및 자원탐색을 통한 연계
- 원내 스크리닝을 통한 뇌병변(중증)장애인 저소득 환자 개입 확대 - **신규**
- 환자 장애유형 및 욕구에 따른 맞춤형 물품지원(코로나 방역물품, 구강용품, 영양 및 일상생활지원 물품 등) - **신규**
- 사업 홍보를 통해 지역사회 유관기관과 유기적인 협력 관계 형성과 건강안전망 구축, 본원 치과진료서비스에 대한 정보접근성 확대
- 구강정보 소책자를 배부, 건강돌봄 네트워크 지원사업 실시를 통한 장애인의 구강건강과 전신건강회복을 도모

#### 추진실적

(단위 : 명, 건, %, '22년 9월말 기준)

구분	계획	실적	달성률	비고
건강돌봄 네트워크	40(실인원/지역사회의회)	19	47.5	정상추진
	45(뇌병변중증-신환/원내스크리닝)	31	68.9	"
	50(치료비연계)	21	42.0	"
	85(맞춤형 물품지원)	20	23.5	"
	30(지역서비스연계)	10	33.3	"

※ 2022년 신규사업 도입으로 4월 1일(2분기)부터 건강돌봄 네트워크 사업이 개시됨

#### <예산현황>

(단위 : 천원, %, '22년 9월말 기준)

예산액	집행액	집행률	비고
44,592	36,962	82.9	정상추진

#### 추진계획

- 건강돌봄 네트워크 상시 접수 및 치료연계, 사례관리 진행 : 연중

작성자 공공의료사업단장: 황지영(☎2282-3201) 공공의료사업팀장: 김승린(☎2282-3201) 담당: 김수빈(☎2282-3199)

## 4-2. 코로나19 예방 활동

### 추진배경 및 목적

- 코로나19 예방 및 교차 감염예방을 위해 내원객, 직원의 건강상태 등을 확인하여 바이러스 확산을 방지

### 사업개요

#### ○ 사업내용

- 코로나19 예방 지침 수립 및 감염예방 활동 시행
- 직원 및 내원객에 대한 교육 및 관리
- 원내 환경 청소 및 소독 강화
- 코로나19 의료기관 감염예방·관리 매뉴얼 제정

### 추진실적

진행구분	진행내용	비고
원내 예방관리	<input type="checkbox"/> 원내 감염관리 대응 포스터 게시 및 안내방송 지속 <input type="checkbox"/> 병원 전 구역 손소독제 비치 및 손위생 모니터링 시행 <input type="checkbox"/> 원내 환경소독 협조요청 및 교육 진행 <input type="checkbox"/> 진료실 감염관리활동 강화	-
프로토콜 정립	<input type="checkbox"/> 코로나19 예방지침 수립, 서울시장애인치과병원 진료실 감염병 위기관리 대응체계 방안 마련 및 전직원 공지	-
직원관리 및 보호	<input type="checkbox"/> 일일 모니터링(성동구 보건소 제출) 및 전직원 전수조사 시행 <input type="checkbox"/> 의료기관 내 신체적 거리두기 시행 <input type="checkbox"/> 해외 방문 직원 모니터링 후 조치 <input type="checkbox"/> 코로나19 확진자 접촉 직원 모니터링 후 조치 <input type="checkbox"/> 감염 대응 관련 물품지급 및 협조사항 안내 <input type="checkbox"/> 전직원 건강검진, 독감 및 코로나19 백신 접종 시행 <input type="checkbox"/> 코로나19, 개인보호구 착용방법 등 감염병 관련 감염관리교육 강화	-
환자관리 및 보호	<input type="checkbox"/> 환자, 보호자 및 시설종사자 등 내원객 대상 감염관리교육 시행 <input type="checkbox"/> 손소독제, 마스크 등 개인위생용품 제공	-

### 추진계획

- 내원객에 대한 교육 및 관리 : 코로나19 종식 때까지
- 코로나19 예방 관련 직원 교육 및 관리 시행 : 코로나19 종식 때까지
- 감염예방 활동 시행, 원내 환경 청소 및 소독 강화 : 코로나19 종식 때까지

작성자 | 진료부장: 황영혜 (☎2282-3185) 치과위생팀장: 전수빈 (☎2282-3184) 담당: 최유진 (☎2282-3178)

**장애인의 구강건강을 책임지고 있다는 사명감으로  
단기목표의 달성에 만족하지 않고  
장기적인 비전을 갖고 병원의 미션을 수행하기  
위해 열심히 노력하겠습니다.**