

「승객의 안전과 편의를 생각하는 기업」

주요 업무 보고

2019. 2.

서울도시철도엔지니어링(주)

I. 일반 현황

1

운영 현황

설립근거

- 지방공기업법 제54조(다른 법인에 대한 출자)
- 도시철도공사 설립 및 운영에 관한 조례 제21조(사업의 범위) 제3항
- 희망퇴직 및 자회사 설립·운영계획 수립('08.09.29)
- 서울도시철도 자회사 설립 승인('08.12.18, 서울시 재정담당관)

설립목적

- 외부 민간위탁 시행 도급용역을 직접 수행하여 위탁비용 절감
- 퇴직자 경험·노하우 활용으로 수탁업무 품질 향상

연혁

- '08.12.18 : 자회사 설립 승인(서울시 재정담당관-10831호)
- '08.12.30 : 법인 설립등기(서울중앙지법)
- '09.01.01 : 서울도시철도엔지니어링(주) 사업자 등록
- '09.02.02 : 소방시설유지관리업 등록
- '09.03.06 : 도시철도업무 위탁운영 협약 체결
희망퇴직자 임금 및 고용보장 협약 체결
- '10.05.10 : 특수경비업 등록
- '16.09.01 : 전동차 및 궤도보수 분야 공사로 업무 전환
- '18.04.01 : 1~4호선 유지보수 업무 수탁 계약

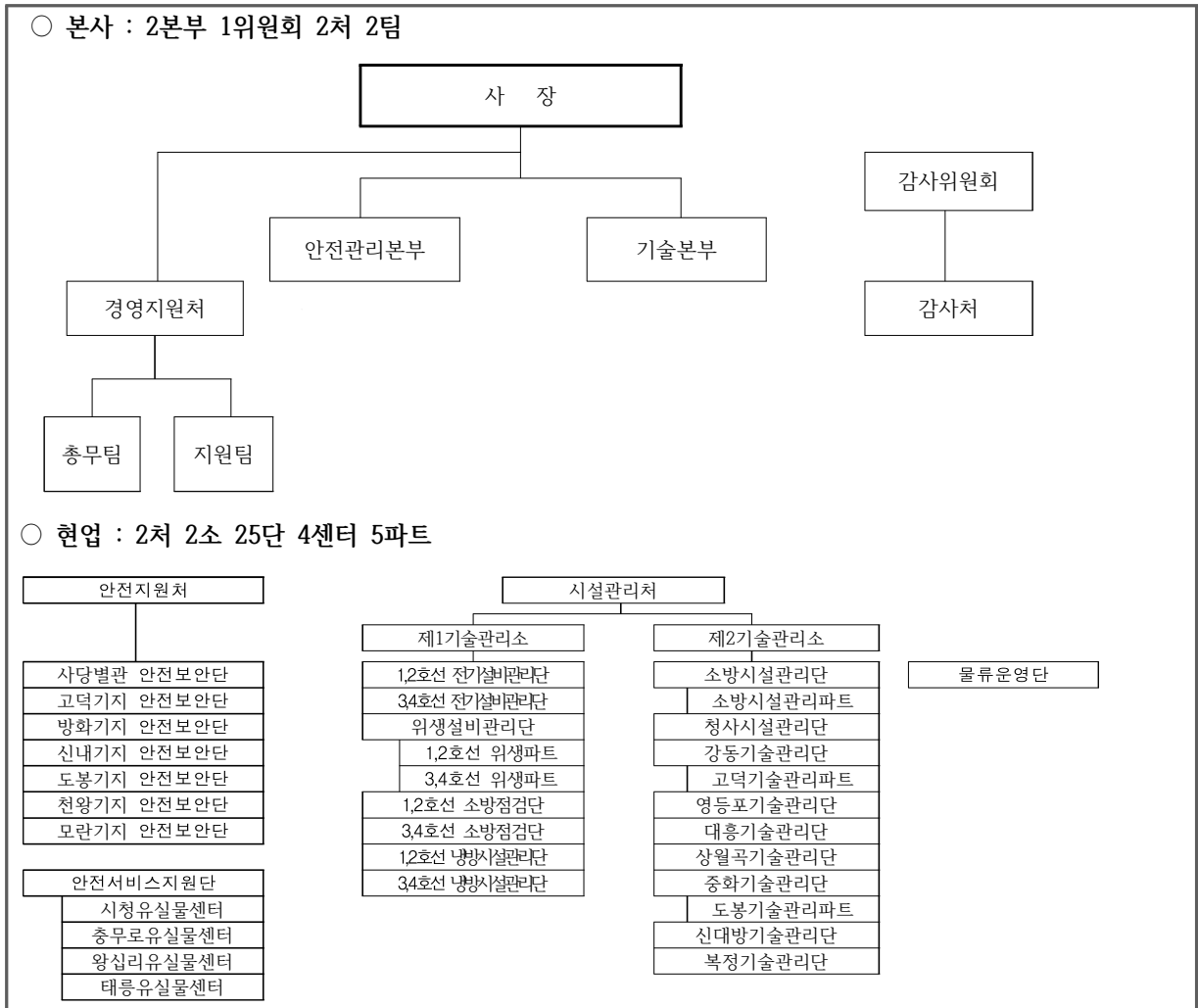
자 본 금 — 6억원

2

조직 및 정원

□ 조 직

- 본 사 : 사장, 감사위원회, 2본부, 2처, 2팀
- 현 업 : 2처, 2소, 25단, 4센터, 5파트



□ 정 원 : 382명(현원 356명, '19. 1. 31 기준)

구 분	총계	본 사			현 업			비고	
		소계	임원	직원	소계	시설물 관리	경비/ 유실물		물류운영
정 원	382	14	3	11	368	250	102	16	-
현 원	356	15	3	12	341	225	99	17	△ 26

Ⅱ. '18년 경영실적

□ 재무상태

(단위 : 백만원)

자 산				부 채 및 자 본			
구 분	2018년	2017년	증감	구 분	2018년	2017년	증감
자산계	5,512	2,825	2,687	계	5,512	2,825	2,687
유동자산	4,981	2,188	2,793	부 채	3,378	1,827	1,551
비유동자산	531	637	△106	자 본	2,134	998	1,136

○ 자 산 : 2,793만원 증가

- 현금성자산 2,136백만원, 매출채권 566백만원, 선급비용 등 91백만원 증가

○ 부 채 : 1,551백만원 증가

- 미지급금 1,727백만원, 예수금 등 80백만원 증가

- 퇴직급여충당부채 등 비유동자산 256백만원 감소

○ 자 본 : 이익잉여금 1,136백만원 증가

□ 경영성과

(단위 : 백만원)

비 용				수 익			
구 분	2018년	2017년	증감	구 분	2018년	2017년	증감
비용 계	16,619	10,538	6,081	수익 계	17,755	10,195	7,560
영업비용	16,434	10,533	5,901	영업수익	17,684	10,137	7,547
영업외비용	185	5	180	영업외수익	71	58	13
(당기손익)	1,136	△343	1,479				

○ 비 용 : 6,081백만원 증가

- (영업비용) 인건비 4,090백만원, 복리후생비 등 경비 1,811백만원 증가

- (영업외비용) 투자자산손상차손 180백만원, 기부금 등 5백만원 증가

○ 수 익 : 7,560백만원 증가

- (영업수익) 운영사업수익 7,547백만원 증가

- (영업외수익) 이자수익 등 13백만원 증가

○ 당기순이익 : 전년동기 대비 1,479백만원 증가(△343 ⇒ 1,136백만원)

Ⅲ. '19년 경영목표

1 경영목표

□ 추진전략 및 추진방향

경 영 목 표

비 전	믿음주는 서비스와 신뢰받는 기술로 날마다 새로운 서울도시철도ENG		
경영목표	무재해 사업장 달성	책임경영 구현	소통과 공감의 기업문화
전략과제	<ul style="list-style-type: none"> ● 안전활동 생활화 ● 신뢰성 기반 예방적 유지관리 ● 현장중심 비상대응 매뉴얼 개선 	<ul style="list-style-type: none"> ● 고객감동 서비스 제공 ● 실무 전문능력 향상 ● 사업 영역확대로 역량강화 	<ul style="list-style-type: none"> ● 합리적이고 공정한 조직문화 조성 ● 노사 상생문화 정착 ● 행복한 직장 만들기

서울도시철도엔지니어링(주)

□ 핵심 성과지표

경영목표	지 표 명	'18년 실적	'19년 목표	비 고
무재해 사업장 달성	안전사고 발생	2건	1건	전년대비 50% 절감
	현장중심 비상대응 매뉴얼 개선	60%	90%	전년대비 30% 증가
책임경영 구현	고객만족도 향상	80.7점	82점	행자부평가기준
	고장처리달성률	99.53%	99.7%	성과평가기준
소통과 공감의 기업 문화	참여형 노사관계	25회	30회	노사 간담회 등
	무분규 달성	0건	0건	

2

2019년 예산

(단위 : 백만원)

구 분		'19년 예산 (A)	'18년 예산 (B)	증 감 (A-B)	%		
수입 예산	합 계		24,421	17,828	6,593	136%	
	영업 수익	소 계	24,235	17,600	6,635		
		운영사업수익	20,690	16,575	4,115		
		기타사업수익	3,545	1,025	2,520		
	영업외 수익	소 계	15	12	3		
		이자수익	10	7	3		
		잡 이 익	5	5	-		
	이 월 금		171	216	△45		
	지출 예산	합 계		24,421	17,828	6,593	136%
		영업 비용	소 계	23,518	17,582	5,936	
인 건 비			17,296	13,676	3,620		
경 비			6,222	3,906	2,316		
영업외비용		5	5	-			
예 비 비		565	-	565			
자본예산		333	240	93			
법 인 세		-	-	-			
이익잉여금		-	-	-			
유 보 금		-	-	-			

IV. '19년 주요업무(사업)계획

1

무재해 사업장 달성

경영지원처
☎02-6311-8716

시스템
안전관리

예방원칙

재해방지
근본적 접근

- 산업재해 발생 전년 대비 50% 감축
- 장기적 사고, 장애 제로화를 위한 무재해 시스템 구축

○ 공사의 안전5중방호벽 기법 전수 및 실시

- 안전5중방호벽 실행체계구축
- 자율안전활동 추진계획 수립 및 실행
 - 핵심과제 선정 및 개선 대책
 - 경미장애(Near Miss) 재발방지 대책
- 안전5중방호벽 활성화
 - 전직원의 참여와 안전문화 정착
 - Hot-line 구축을 통한 모·자회사 간 소통회의 및 채널 유지

○ 위험성평가 및 실질적 안전활동 강화

- 작업안전 절차 준수
- 위험성평가 개선사항 신속 해결
- 지속적 교육 및 환경개선
- 작업 전 위험예지훈련 활성화
- 안전관련 애로사항 해결을 위한 안전토론회 정기 개최

- 작업공정을 표준화하여 신속한 유지보수 체계 유지
- 역사별 시설이력의 지속적인 데이터관리
- 시설장비 고장내역 이력 관리를 통해 예방관리체계 확립

□ 시설물 정상기능유지를 위한 노력

시설관리처
☎02-6311-8726

- 소방시설 유지보수
 - 소방시설물 유지보수 전담팀을 구성하여 전문화
 - 역사 수막설비 작동점검 주간(미살수 작동점검) 실시
- 역사 위생급수 유지보수
 - 시설물관리프로그램(UTIMS)을 활용하여 보수체계 정립
 - 작업공정을 표준화하여 신속한 유지보수 체계 유지
 - 위생설비 실시간 모니터링을 활용하여 고장추이 분석
 - 위생기구, 배수관의 막힘, 누수, 파손, 교체 등 유지관리
 - 오수펌프(제어반 포함), 오수배관, 부속류 및 밸브류 등 정비
- 역사 냉방, 환기설비 유지보수
 - 냉방설비 가동전,후 점검보수
 - 냉방설비 운전취급 : 6월 15일 ~ 9월 30일
 - 역사 송풍기 브이벨트 및 모터 베어링 교체작업(5~8호선)
- 역사 및 차량기지 내 조명 콘센트 설비유지보수(1~4호선)
 - 조명등 및 콘센트 점검 및 교체작업
 - 분전반 및 개폐기함 점검



[냉방설비 운전취급]



[오수펌프 점검]



[환기실 시수배관 누수 복구]

□ 제1기술관리소 재구조화

시설관리처
☎02-6311-8726

- 현 과업분야별 업무형태를 권역별 통합운영으로 재구조화 추진
- 문제점
 - 현 인력의 다기능 기술력 부재
 - 권역별 사무실위치 확보 문제
- 향후 계획
 - 교통공사 6개 기계관리소 기준으로 분리배치
 - 교통공사 담당 관련부서와 통합운영방안 논의 및 문제점 검토
 - 부서명칭, 위치 및 담당역사, 구간, 인력배치 등 추후 재논의

□ 차량기지 등 경비활동 강화

안전지원처
☎02-6311-8711

- 방문자 및 출입차량 신분확인 및 기록관리 안내업무 절차 수립
- 시설경비 및 이례상황 매뉴얼 작성 배포(초동 조치 등)
- 취약개소 방호설비 개선 및 보완 설치
 - 적외선 감지기 추가 보완 설치 등

□ 고객 지향 서비스 제공으로 만족도 향상

안전지원처
☎02-6311-8711

- 유실물 관리 표준처리절차(SOP) 작성 배포
- 유실물 단서 확보 후 분실자에게 통보 및 안내
- 분실자 지방거주자 및 본인희망 시 택배발송
- 사전예약을 통해 맞춤형 안전체험 및 지하철 홍보 서비스 제공
- 유실물 센터 영업종료 후 해피박스 이용으로 고객 만족도 제고
 - 유실물센터 전화 접수 시 해피박스 이용제도 안내
 - 직원 퇴근 시 고객휴대폰번호 입력하여 물품 보관
 - 보관정보 문자 수신 확인 및 물품 회수 안내
 - 익일 고객 물품 회수여부 확인 후 종료

3

업무영역 확대를 위한 기반구축

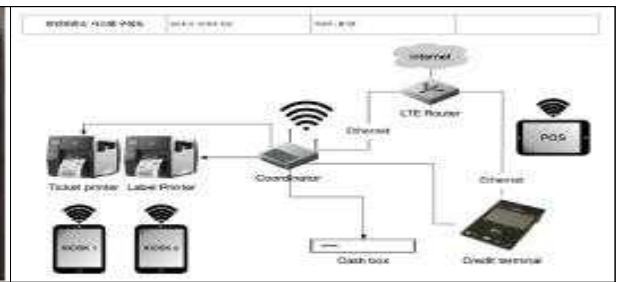
□ 물류사업 활성화 및 매출 증대 추진

신기술사업T/F
☎02-6311-8721

- 캐리어 보관·전달 서비스 시스템 구축
 - 홍대입구, 서울역, 김포공항 3개소에 서비스 센터 설치 추진
- 물류보관함 사업영역 확대
 - 각종기관, 대학, 도서관 등 외부 기관 설치 및 운영
 - 현재 B2C 영업에서 나아가 B2B 영업을 통한 물류 서비스 확대 추진



[물품보관·전달함]



[물품보관함 시스템 구성도]

□ PSD 건설사업 향후 계획

신기술사업T/F
☎02-6311-8721

- 출자(증자) 계획
 - 서울시 자본금 출자승인 후 전문건설업 등록 추진
 - 출자를 위한 타당성 검토, 시의회 및 시 승인 필요
- 전문인력 확보
 - 교통공사 PSD 시공·감독 경험 및 기술 활용을 위해 직원 파견(단기)
 - 연도별 제작·설치 물량과의 연계, 전문인력 신규채용(중장기)

□ 철도차량운전면허 추진

경영지원처
☎02-6311-8716

- 국토부 답변결과(철도정책안전과 '18.10.30)
 - 교육장비 임대차 : 불가능 / 시행규칙 지정요건 '보유' 준용
 - 교통공사 교육장비는 출자 또는 매각방안 결정 필요

직원 근무환경 개선

- 업무· 휴식공간 환경 개선 및 노후 비품교체 등
- 전문기관의 정기적인 작업환경 측정 및 조치
- 근골격계 및 유해물질 침투 방지용 보호장비 지급

 후생복지

- 전직원 선택· 맞춤형 건강검진 및 특수검진 실시
- 전직원 단체보험 및 영업배상 보험가입
- 보건위탁 관리 및 직원화합의 날 행사 실시

 소통의 기업문화 조성

- 상, 하반기 상생의 노사합동 워크숍 시행 및 수시 노사간담회 개최
- 현장직원 간담회로 적극적인 현장의견 청취 및 쟁점사항 사전 해소

 사회적 책임을 위한 노력

- 자매결연 사회복지시설에 지속적인 나눔활동 시행
- 지적장애인생활시설 『신아원』 및 아동보육시설 『강동꿈마을』 시설보수 및 성금전달, 봉사공연 등 시행

V. 주요 현안사항

1 '19 상반기 직원 채용

□ 채용 인원

분 야		직 급	인 원	전 형 방 법
시설 (전기,소방,냉방,위생)		7급	34명	서류전형 + 필기시험 + 면접시험
안전지원 (유실물,홍보)			5명	서류전형 + 면접시험
산업안전		기간제	1명	서류전형 + 면접시험
시설(위생설비)			7명	서류전형 + 면접시험
안전 보안	특수경비		2명	서류전형 + 체력측정 + 면접시험
	일반경비		28명	서류전형 + 체력측정 + 면접시험

□ 채용 일정

단 계	기 간	주 요 내 용
공 고	→ 2019.1.17 ~ 2.1(15일)	eng, 교통공사 홈페이지
접 수	→ 2019.1.18 ~ 2.1(14일)	방문,우편접수(등기)
서류평가	→ 2019.2.1 ~ 2.8(3일)	신청인원에 따라 조정 (서류발표 2.12)
필기평가	→ 2019.2.16(1일)	계약기관대행 (필기발표 2.18)
면접평가	→ 2019.2.19 ~ 2.20(2일)	안전보안분야(당일체력평가), 기타분야(1일) / (최종발표 2.22)
자체교육	→ 2019.2.25 ~ 2.28(4일)	1/2씩 분리교육 (2일)

□ 채용 방향

- 5~8호선 용역결과 반영된 시설직 및 근로계약 만료 기간제 채용
- 위생설비, 경비직 등의 경우 업무 특성 상 잦은 이직으로 인력운영이 어려움
- 고령자고용촉진법에 의거 2년의 범위 내 기간제 채용 가능