
주요업무 보고

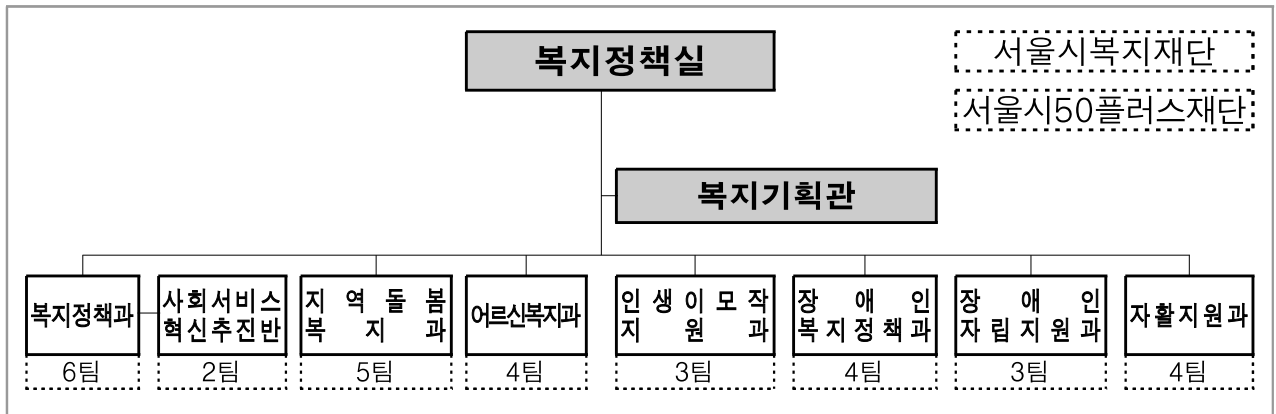
2019. 2.

복지정책실

I. 일반 현황

1 조직 및 인력 ('19. 1월말 기준)

□ 조 직 : 1 기획관 7과(1추진반) 31팀, 2출연기관



□ 인 력 : 정원 173명 / 현원 161명

구 분	계	행정직	기술직	관리운영직	임기제
계	173/161	165/155	4/2	1/1	3/3
복지정책과	47/47	46/46	/	/	1/1
지역돌봄복지과	26/22	26/22	/	/	/
어르신복지과	25/23	22/22	2/1	1/0	/
인생이모작지원과	16/15	15/13	1/1	0/1	/
장애인복지정책과	23/21	21/20	1/0	/	1/1
장애일자립지원과	18/17	18/17	/	/	/
자활지원과	18/16	17/15	/	/	1/1

□ 부서별 주요업무

부 서	주 요 업 무
복 지 정 책 과	<ul style="list-style-type: none"> ○ 3.1운동 100주년 사업, 복지박람회 개최, 복지재단 지도·감독 등 ○ 지역사회보장계획 수립, 보훈 및 재해구호, 독립유공자 및 보훈 관련 수당 ○ 기초생활보장제도 운영, 의료급여사업 제도 및 기금 운영 등 ○ 생활복지통합정보시스템 구축 및 운영, 사회복지시설 평가 및 인허가, 법인인증제 등
사 회 서 비 스 혁 신 추 진 반	<ul style="list-style-type: none"> ○ 사회서비스원 설립 추진(재단 설립, TF 및 연구기획단 운영, 사업영역별 모델 설계 등) ○ 사회서비스원 설립 관련 이해관계 조정, 의견수렴, 정책 홍보 및 매뉴얼 제작 등
지 역 돌봄 복 지 과	<ul style="list-style-type: none"> ○ 돌봄SOS센터(추진위원회, 종사자 교육체계 개발등), 복지부 커뮤니티케어 선도사업 ○ 찾아가는 복지 운영, 우리동네돌봄단, 고독사 예방사업, 민간지원 발굴, 푸드뱅크 운영지원 ○ 복지사각지대 위기가구 발굴 및 지원, 서울형 긴급복지, 나눔이웃·나눔가게 ○ 종합사회복지관 운영 및 지원, 종합사회복지관 기능보강 사업 및 타당성 검토
어 르 신 복 지 과	<ul style="list-style-type: none"> ○ 고령친화도시 조성 사업, 노인요양시설 확충, 노인복지시설 기능보강·안전관리 ○ 기초연금운영, 어르신돌봄서비스, 노인주거복지·의료시설 운영, 독거어르신지원 ○ 장기요양보험제도, 좋은 돌봄 종합대책, 데이케어센터 시설 및 확충 ○ 시립장사시설 유지관리, 시립승화원 및 추모공원 운영지원
인 생 이 모 작 자 원 과	<ul style="list-style-type: none"> ○ 50+재단 운영 지원, 50+캠퍼스 및 50+센터 확충·운영 지원 ○ 노인종합복지관 및 경로당 운영 및 관리, 어르신 무더위쉼터 운영 지원 ○ 어르신일자리 및 사회공헌활동 지원, 시니어클럽 운영, 50+보람일자리 사업 ○ 소규모노인복지센터 확충 지원, 노인복지관 기능보강, 어르신 문화활동 사업
장 애 인 복 지 정 책 과	<ul style="list-style-type: none"> ○ 발달장애인 지원(평생교육센터, 가활센터 건립 등), 중증장애인 자산형성사업 ○ 장애인전환(탈시설) 지원사업, 장애인거주시설·주간보호시설·장애인공동생활가정 운영 ○ 장애인직업재활시설·장애인생산품판매시설 운영 및 지원 등 ○ 장애인 인권증진 사업 및 교육, 인권센터 운영 및 인권실태조사, 모니터링 등
장 애 인 자 립 과	<ul style="list-style-type: none"> ○ 장애인자립생활지원 5개년 계획 추진, 장애인활동지원서비스, 장애부모가정 아동 언어 발달 지원사업, 여성장애인 교육 및 출산비용 지원 등 ○ 장애인복지관 운영 및 확충, 장애인돌봄가족 휴가제, 장애인가족지원센터 설치 ○ 시각장애인 생활·이동지원센터 운영, 바우처택시 사업, 장애인 의료재활·체육시설 운영, 장애인수화통역센터 및 농아인 쉼터 운영
자 활 지 원 과	<ul style="list-style-type: none"> ○ 거리 노숙인 보호, 일자리·의료·주거·프로그램 등을 통한 사회복지 지원 ○ 노숙인 재활·요양시설 운영, 쪽방촌 주민 생활안정지원 및 생활환경 개선 ○ 조건부 수급자·차상위 계층의 자활근로사업, 저소득 자산형성 지원 사업

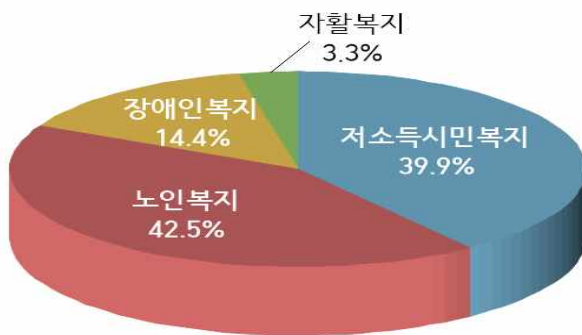
2 예 산

□ 예산 : 6조 6,057억원

(‘19. 1. 23. 기준 / 단위 : 백만원, %)

구 분	2018년 (최종예산)	2019년	증감	
			증감액	증감률(%)
계	5,828,287	6,605,672	777,385	13.3%
일 반 회 계	4,629,431	5,332,387	702,956	15.2%
사 업 비	4,064,614	4,706,157	641,543	15.8%
재 무 활 동	564,287	625,578	61,291	10.9%
행 정 운 영 경 비	530	652	122	23.0%
의료급여기금특별회계	1,186,326	1,255,870	69,544	5.9%
도시개발특별회계	12,530	17,414	4,884	39.0%

〈 분야별 사업비 〉 - 총 190개 사업 5조 9,793억원 (특별회계 포함)



구 분	예산액(백만원)	비율
합 계	5,979,341	100.0%
저소득시민복지	2,384,494	39.9%
노 인 복 지	2,541,126	42.5%
장 애 인 복 지	858,393	14.4%
자 활 복 지	195,328	3.3%

□ 복지정책실 기금 운용 : 4개 계정 312,317백만원

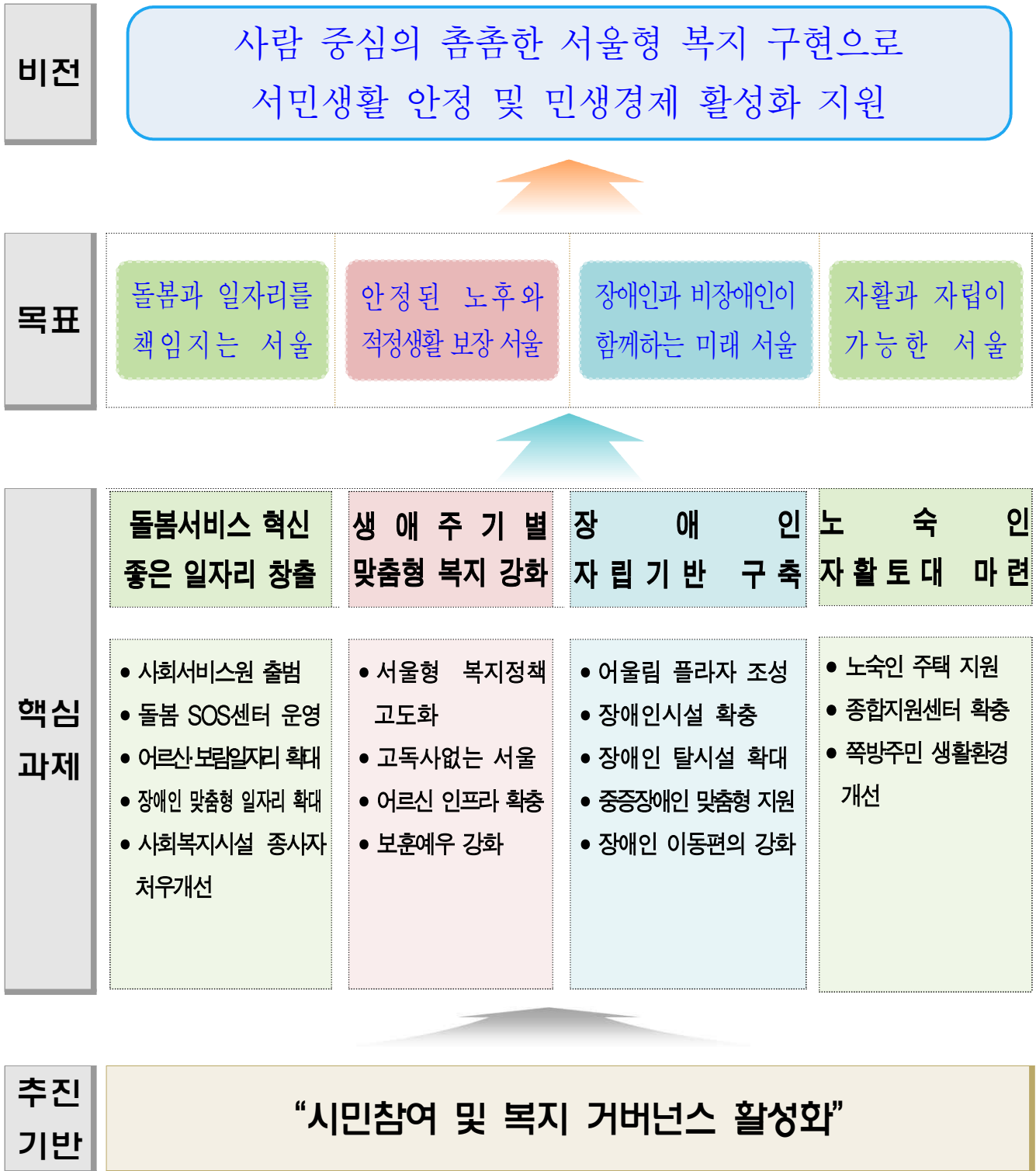
(‘19. 1. 23. 기준 / 단위 : 백만원)

기 금 명	2018년말 조성액 (a)	2019년도 조성계획			2019년말 조성액 (e = a + d)	
		수입 (b)	지출 (c)	증감 (d = b - c)		
총 계	319,144	5,339	12,167	△6,827	312,317	
사 복 기 회 지 금	소 계	42,834	3,042	4,842	△1,800	42,034
	노인복지계정	13,425	323	974	△651	12,774
	장애인복지계정	23,657	2,074	3,025	△951	22,706
	자활계정	6,752	645	843	△198	6,554
재난관리기금 (구호계정)	275,310	2,297	7,325	△5,027	270,283	

※ 수입액 : 용자금 회수 및 이자수입

※ 지출액 : 융자성·비용자성 사업비 및 기본경비 (예치금 등 재무활동비 제외)

II. 정책목표



□ 정책지표

분 야	지 표 명	2018	2019	2020	2021	
저 소 득	서울형 기초보장 지원 (명)	6,108	10,000	20,000	30,000	
	서울형 긴급복지 지원 (가구)	10,429	20,000	25,000	30,000	
중 장 년	50+ 캠퍼스 및 센터 (개소)	계	8	10	14	25
		캠퍼스	3	3	4	6
		센 터	5	7	10	19
50+ 보람일자리 (명)		2,236	2,500	2,800	3,000	
어 르 신	노인요양시설 총족률 (%)	70.5	70.8	71.3	71.8	
	서울형 돌봄시설 인증 (개소)	324	349	359	370	
	데이케어센터 확충 (개소)	391	401	411	421	
장 애 인	발달장애인 평생교육센터 확충 (개소)	10	20	25	25	
	장애인 가족지원센터 확충 (개소)	12	22	26	26	

※ 복지대상자 및 시설현황('19.1월말 기준)

○ 복지 대상자

(단위 : 명)

구 분	2015	2016	2017	2018	2019.1월	
기초수급자	국민기초	259,446	267,978	264,227	290,222	290,222
	서울기초	4,469	4,628	6,062	6,108	6,108
어 르 신 (서울인구수 대비 비율)	1,262,436 (12.6%)	1,295,899 (13.1%)	1,359,901 (13.8%)	1,410,297 (14.44%)	1,416,167 (14.50%)	
장 애 인	393,245	391,027	391,753	392,920	392,920	
노 숙 인	3,708	3,436	3,219	3,133	3,133	
쪽방거주자	3,669	3,289	3,248	3,183	3,183	

○ 시 설

(단위 : 개소, 명)

구 분	소계	종합사회 복지관	노 인	장애인	노숙인	자활지원	푸드마켓	
계	시 설 수	6,006	98	5,143	630	46	31	58
	종 사 자 수	34,721	1,824	25,648	6,398	476	273	102
이용시설	시 설 수	5,094	98	4,548	348	11	31	58
	종 사 자 수	21,020	1,824	14,571	4,135	115	273	102
생활시설	시 설 수	912	0	595	282	35	0	0
	종 사 자 수	13,701	0	11,077	2,263	361	0	0

Ⅲ. 2019 주요 업무계획

1. 돌봄과 일자리를 책임지는 서울

2. 편안한 노후와 걱정생활을 보장하는 서울

3. 장애인과 비장애인이 함께하는 미래 서울

4. 자활과 자립이 가능한 서울

1. 돌봄과 일자리를 책임지는 서울

- ① 서울시 사회서비스원 설립
- ② 「돌봄 SOS센터」 설치 · 운영
- ③ 어르신 및 중장년 일자리 확대
- ④ 장애인 맞춤형 일자리 확대
- ⑤ 사회복지시설 종사자 처우개선

1

서울시 사회서비스원 설립

◆ 사회서비스 공공성 강화로 종사자 근로조건 개선 및 서비스 품질 개선 도모

□ 사업개요

- 재단명칭 : 서울특별시 사회서비스원 ※ '19년 3월 설립 예정
- 설립형태 : 재단법인 ※ 설립근거 : 지방 출자출연법 및 동법 시행령
- 추진방법 : 시범사업 우선 추진, 특별법 제정 후 본사업 본격 시행
 - (제정 前) 현행 출자출연법에 따라 법인 설립, 복지부 시범사업 참여
 - (제정 後) 설립된 법인을 서비스원으로 전환, 본 사업 본격 시행
- 주요사업
 - 국공립 사회복지시설 운영 : 신규 또는 위탁만료 된 시설 직접 운영
 - 종합재가센터 운영 : 다양한 돌봄사업(방문요양, 장애인활동지원 등) 운영
 - ※ '19년 4개소 → '20년 14개소 → '21년 25개소
 - 민간 서비스기관 지원 : 법률·회계·노무 컨설팅, 운영모델 전파, 대체인력지원 등
- 사업예산 : 9,121백만원 (출연금 7,379백만원 포함)

□ 추진실적

- 서울시 사회서비스원 설립 TF 및 연구기획단 구성 및 운영('17. 6월~)
- 서울시 사회서비스원 효율적 운영 등을 위한 연구용역('18. 5~11월)
- 행안부 1·2차 협의('18.9~11월), 시 운영심의위원회 심의('18.10월) : 적정
- 이해관계자 의견수렴('18.9~10월, FGI, 여론조사, 워크숍), 보육포럼('18.11~12월)
- 조례제정안 발의 및 공청회 개최('18.10월)
- 시의회 상임위 안건 의결('18.11월, 조례안, 출연동의안, 예산안)
- 임원추천위원회 구성·운영을 통한 임원 선임('19. 1~ 2월)

□ 추진계획

- 사회서비스 혁신을 위한 선도기구, 「서울시 사회서비스원」 출범('19. 3월)
 - 임원 선임, 법인설립 등기 등 관련 절차 신속추진으로 사회서비스원 조기 출범



- 국공립 사회복지시설 직접 운영으로 좋은 돌봄체계 구축
 - 「종합재가센터」 '19년 4개소에서 '21년까지 25개 전 자치구로 확대 신설·운영
 - 장기요양(입소시설, 주야간보호, 재가방문), 노인돌봄, 장애인활동지원 등
 - ※ '19년 4개소 → '20년 14개소 → '21년 25개소
 - 국공립어린이집 운영으로 보육의 공공성, 전문성 및 독립성 확보
 - 신축 국공립어린이집 '19년 5개소 선정·운영 준비, 현장의견 지속 수렴 및 운영 확대
 - ※ '19년 5개소(운영:'20년) → '20년 10개소 → '21년 15개소
- 사회서비스 종사자 근로조건 개선 및 민간 사회서비스 품질개선 견인
 - 서비스 종사자 직접고용, 적정 임금체계 설계 등으로 종사자 처우개선
 - 본부(1실 4팀) 및 산하시설 종사자(요양보호사, 보육교사 등) 572명 직접공개 채용실시
 - 표준 직무모형 수립을 위한 직무분석 및 합리적 인사·보수체계 개발
 - 민간 사회서비스 품질 제고 및 사업 연계를 통한 민간시장 공공성 강화
 - 표준화된 서비스 매뉴얼 마련, 종사자·이용자 매뉴얼 마련, 교육 및 모니터링 실시
 - 민관 상생 제도적 기반 구축을 위해 대체인력 지원, 표준운영모델 개발·전파
 - 요양보호사·보육교사 등 대체인력 채용(하반기), 전문가(법률, 회계, 노무) 상담 지원(하반기)

□ 추진일정

- 사회서비스원 종사자 직무분석 및 인사·보수체계 개발 : ~ '19. 3월
- 사회서비스원 종사자·이용자 매뉴얼 마련 : ~ '19. 5월
- 사회서비스원 종사자 교육 및 모니터링 실시 : '19.10월

2

「돌봄SOS센터」 설치 · 운영

◆ 파편적으로 시행되었던 돌봄서비스의 통합 제공으로 복지서비스 전달체계 혁신

□ 사업개요

○ 사업대상 : '19년 시범사업(5개구) ⇨ '21년 연차별 확대(25개구) 시행

◆ '19년 시범사업(5개구) : 성동구, 노원구, 은평구, 마포구, 강서구 '19.2월 선정

○ 운영체계 :洞 단위 돌봄SOS센터, 區 단위 돌봄지원단 설치 운영

○ 사업내용 : 돌봄SOS센터를 통해 신청·접수된 대상자에 대해 돌봄 매니저 방문, 돌봄욕구 파악 후 긴급·일반·일상편의서비스 맞춤형 지원

- ▶ 긴급 돌봄서비스 : 돌봄매니저 방문 판정 후 지원(요양보호사 신체수발, 활동지원 등)
- ▶ 일반 돌봄서비스 : 병원, 복지관 등 서비스 제공기관 연계(영양상담, 치매조기발견 등)
- ▶ 일상 편의서비스 : '우리동네 나눔반장' 사업 연계(형광등교체, 병원동행, 청소지원 등)

○ '19년 예산 : 2,380백만원

□ 추진실적

○ 「돌봄분과 소위원회」 개최(총 4회 : '18.7.25, 8.1, 8.10, 10.5)

○ 실무회의, 간담회 개최(관련부서 회의('18.9.18), 자치구 간담회(9.20), 사회복지시설협회장 간담회(11.28))

○ 자치구 정책설명회('19.1.3), 자치구 현장방문('19.1.17. / 1.22. 은평, 성북, 마포)

○ 실무TF 「돌봄SOS센터 추진실행위원회」 구성 및 회의 개최('19.1.23. 1차회의)

○ 돌봄서비스 수요 및 지역자원현황 조사(서울시복지재단)

□ 추진일정

○ 돌봄SOS센터 홍보(언론매체 등 대시민 홍보, BI·슬로건 제작) : '19.2월~

○ 돌봄매니저 전문성 강화 교육(사회복지공무원 간호사 등) 및 운영매뉴얼 제작 : '19.3~4월

○ 돌봄SOS센터 내실화 위한 현장의견 수렴(전문가 의견, 공청회 설명회 개최 등) : '19.5~6월

○ 돌봄SOS센터 운영·서비스 시행 : '19.7월~

3

어르신 및 중장년 일자리 확대

◆ 어르신 및 중장년들의 사회공헌과 소득보장을 위한 일자리 확대

□ 사업개요

○ 사업내용

- 복지시설 지원·공익활동 등 어르신일자리 제공('19년 75,544명)
- 지역의 기업 등과 연계한 중장년 보람일자리 발굴('19년 2,500명)

○ 사업대상 : (어르신일자리)만 65세 이상 기초연금수급자, (보람일자리)만 50세~67세

○ 사업예산 : 152,344백만원 (어르신일자리 141,434 / 보람일자리 10,910)

□ 추진실적

○ 어르신일자리 66,617명 참여(3개 유형, 수행기관 222개소)

○ 보람일자리 사업규모 확대 및 다양화 : 31개 사업 2,273명 참여

□ 추진계획

○ 어르신일자리 사업 확대 : 67,943명('18년 목표) → 75,544명('19년 목표)

- 사회서비스형(복지시설 지원) 일자리 신설 : 10개월형 / 2,822개

- 일자리 경쟁력 확보를 위한 임대보증금 지원 확대 : 1억원 → 1억5천만원



○ 관련 기관과의 네트워크 구축을 위한 '일자리 협의체' 구성

- 한국노인인력개발원, 서울시 50플러스재단, 시니어클럽협회, 전문가 등

□ 추진일정

○ 어르신일자리 사업(예산집행) 조기(기존 2~3월) 착수 : '19. 1~ 2월

○ 시전역 확산 가능한 어르신일자리 발굴 추진 : '19. 4~ 7월

○ 중장년 보람일자리 성과보고회 개최 : '19.12월

4

장애인 맞춤형 일자리 확대

◆ 일하고자 하는 장애인들에게 취업기회를 제공하여 실질적 자립 기반 마련

□ 사업개요

- 사업내용 : 장애유형별 특성 고려 및 기관 연계를 통한 맞춤형 일자리 발굴 확대
- 목표인원 : 6,782명(전년 대비 632명↑) / 사업대상 : 만18세 이상 장애인
- 사업예산 : 72,012백만원

□ 추진실적

- 장애인 일자리 참여인원 : 5,220명
 - (직접일자리) 시각장애인안마사파견, 청각장애인 CCTV모니터링 등 1,920명
 - (간접일자리) 장애인직업재활시설, 커리어플러스센터 등 3,300명

□ 추진계획

- 발달장애인 등 맞춤형 신규 일자리 발굴('19년 105명)
 - 도서관·자치구 협업을 통한 도서 반납 등 사서보조 채용
 - 장애인 일자리 취업상담을 위해 「장애인 취업 매니저」 양성
- 시각·청각장애인 등 참여자 만족도가 높은 일자리 확대('19년 2,317명, 367명↑)
 - 안마사(시각), 구청 CCTV 감독(청각), 요양보호사(발달장애인) 등 채용 지원
- 일자리통합지원센터·커리어플러스센터 연계 민간일자리 발굴('19년 1,530명, 80명↑)
 - 장애인 고용률 제고를 위한 참여자 확보 강화 및 지역 민간일자리 발굴·연계
 - '先배치 後훈련' 현장중심, 소규모 업체 발굴, 직무지도원 파견 확대(20명→50명)
- 직업재활시설 활성화 지원, 장애인 자립·자활 강화('19년 2,830명, 80명↑)
 - 택배 등 소득증대사업 지원 강화, 장애인(근로사업장 641명, 보호직업장 2,189명) 임금 향상

□ 추진일정

- 발달장애인 등 맞춤형 신규 일자리 지원대상자 모집 및 선정 : '19. 2~3월
- 일자리통합지원센터·커리어플러스센터 등 연계 일자리 발굴 : 수시

5

사회복지시설 종사자 처우개선

◆ 사회복지시설 종사자 처우개선으로 근무여건 개선 및 시민의 복지체감도 제고

□ 사업개요

○ 사업내용

- 4조 3교대 등 근무형태 개편을 위한 사회복지시설 연차별·규모별 인력증원
- 서울시 임금체계 미적용시설인 국고보조시설의 서울시 단일임금체계 도입

○ 사업대상 : 사회복지시설 1,600여개소, 종사자 13,600여명

□ 추진계획

- 인건비 지원 사회복지 생활시설 대상 연차별 인력증원 : 총 218개소, 2,889명(예정)
 - '19년 : 50인 이상 시설 1,073명 / '21년 : 50인 미만 시설 1,816명 채용

→ 교대근무제 개편 등 표준근로형태 가이드라인 마련·시행

- 4조 3교대에 따른 급여변화에 대한 대책을 포함해 시설별 특성을 반영한 가이드라인 마련

- 국고보조시설 의견수렴 및 서울시 임금체계 적용 「중장기 로드맵」 마련

- 아동그룹홈, 지역아동센터 등 의견수렴 및 단일임금체계 적용방안 연구('19.상반기)
- 국고보조시설 유형별 개선 우선순위 및 목표비율, 연차별 예산추계 등 3개년 이행계획 수립
 - ※ 단계적 확대적용 위한 예산확보 추진 및 인건비 현실화 위해 중앙정부 지속 협의

- 전국 최초 전 시설 유급 병가제도 도입으로 혁신적 근무환경 개선

- 질병 또는 부상으로 직무수행 불가능 할 때 연 60일 범위 내에서 사용
- 병가로 인한 인력공백은 「서울시대체인력지원사업」으로 인력 파견

- 시설 종사자 복지포인트 지속 확대 : '18년 22억원 ⇒ '19년 31억원(9억원↑)

- 10호봉미만(연50포인트('18) → 연200포인트('19)) / 10호봉이상(연200포인트('18) → 연260포인트('19))

□ 추진일정

- 사회복지 생활시설 교대제 현황 실태조사·분석 : '19.1~2월
- 표준근로형태 가이드 마련 및 19년 채용인력 추경반영 : '19. 6월
- 인력채용 및 배치(50인 이상 : '19.10월 / 50인 미만 : '21년)

2. 편안한 노후와 걱정생활을 보장하는 서울

- 1 서울형 기초보장제도 지원 확대
- 2 서울형 긴급복지 및 위기가구 지원 강화
- 3 고독사없는 서울 추진
- 4 어르신복지종합타운 조성 및 공공요양시설 확충
- 5 50플러스 캠퍼스 및 센터 확충
- 6 유공자 예우 및 보훈단체 지원 확대
- 7 3.1운동 및 임시정부 100주년 기념사업 추진

1

서울형 기초보장제도 지원 확대

◆ 서울형 기초보장 부양의무자·소득기준 완화 및 재설계로 민생안정 강화

□ 사업개요

- 사업내용 : 국민기초생활보장제도의 법정기준에 미달하는 비수급 빈곤층 지원
 - 생계급여(맞춤형 생계급여의 1/2수준)·재산(60만원)·장제비(75만원)
- 선정기준 : (소득) 중위소득 43% 이하, (재산) 총 135백만원 이하
- 사업예산 : 19,184백만원

□ 추진실적 : 5,264가구 6,108명('18년)

□ 추진계획

- 부양의무자 기준을 완화해 비수급 어르신 등 발굴 및 지원 확대
 - 기초연금 수급노인, 장애인연금 수급 중증장애인, 30세 미만 한부모가구는 부양의무자 조사 제외
 - 부동산 가격 인상률을 고려한 부양의무자 재산기준 완화 : 5억원 ⇒ 6억원
 - 부양의무자 소득기준 : 7,366천원 ⇒ 7,520천원(월154천원↑)(4인 가구)
- 대상자 소득기준 완화 : 월1,943천원 ⇒ 월1,983천원(월40천원↑)(4인)
- 주거급여 전환자에 대해 생계급여 감소액 지원
 - '18.10월 주거급여의 부양의무자 기준폐지로 인해 서울형기초에서 주거 급여로 전환된 자 중 급여가 감소된 경우 차액에 대하여 한시적 지원(1년간)

→ 서울형 기초보장제도 개편방향 연구('19. 2~6) 및 제도 재설계('19. 7~8)

- 비수급 빈곤층 지원 확대, 부양의무자 단계적 폐지방안, 소득 및 재산기준 완화 검토

□ 추진일정

- '19년 서울형 기초보장제도 개선방향에 대한 연구 : '19. 2월~
- 서울형 기초보장 수급자(2년이상 자격유지자) 일제조사 실시 : '19. 3월~

2

서울형 긴급복지 및 위기가구 지원 강화

◆ 경기침체, 최저 임금 상승에 따른 긴급위기가구에 서울형 긴급복지 지원 확대

□ 사업개요

- 사업내용 : 갑작스런 위기상황으로 생계유지가 곤란한 저소득 위기가구 지원
- 추진목표 : 20,000 가구
- 사업예산 : 10,210백만원

□ 추진실적 : 16,807가구 / 7,632백만원

□ 추진계획

- 서울형 긴급복지 기준완화로 적기에 위기가구 지원
 - (기준완화) 재산기준 완화, 기타 지원(장제비·해산비·교육비 등) 기준 조정
 - 자영업자 폐업·휴업 등으로 소득상실시 생계비, 주거비 지원 강화
 - (기존) 가구원수별 지원금액 상이 → (변경) 가구원 수 상관없이 고정급여 지원
 - ※ 장제비(750천원)·해산비(600천원), 연료비(98천원), 전기요금(500천원), 교육비(초·중·고 차등지급)
 - (추가지원 횟수) 생계비 모든 가구에 1회 추가지원

구 분	기존 ('18년)	변경 ('19년)
재산 기준 완화	189백만원	242백만원
생계비 추가지원	5인 이상 가구에 1회 추가	모든 가구에 1회 추가

- 서울형 긴급복지 적극 지원 확대로 위기가구 보호 강화
 - '19년 사업예산 확대 : '18년 5,125백만원 → '19년 10,210백만원
 - ※ 고독사 고위험군, 폭염·한파 및 각종 사고발생시 적극 지원

□ 추진일정

- 서울형 긴급복지 지원제도 지속 홍보(전광판, 보도자료 등) : 연중
- 자치구 긴급복지 우수사례 공유 및 간담회 개최 : '19.10월

3

고독사 없는 서울 추진

◆ 지역주민 사회관계망 구축 강화로 '고독사 없는 서울' 구현

□ 사업개요

- 사업대상 : 사회적 관계 등이 단절된 1인 가구
- 정책목표 : '18년 26개동 → '19년 80개동 → '21년 200개동 확대
- 사업예산 : 675백만원

□ 추진실적

- 이웃살피미 등 주민모임 운영 : 18개구 26개동 총 351명 활동
- 1인 가구 전수조사 실시 : 총 768명 발굴, 연5,324건 지원

□ 추진계획

- 고독사 예방사업 지역 확대 및 '이웃살피미' 등 주민참여 확산
 - (지역확대) '18년 26개 → '19년 80개(주거취약지 및 1인가구 밀집지)
 - (참여확산) 이웃살피미+이웃지킴이 확대, '18년 351명 → '19년 800명
 - ※ 이웃살피미 : 오래 거주한 지역주민 / 이웃지킴이 : 동네상점·병원·약국 등 지역가게
- 고독사 예방사업 지원 서울형 긴급복지 3배 증액 : 5억원('18년) → 15억원('19년)
 - 생계비 3회(90만원), 주거·의료비 각 100만원(1회), IoT·도시락 등 현물 지원
- 알콜·정신·만성질환 등 고독사 고위험군을 위한 보건의료 서비스 강화
 - 방문간호사 방문 의무화, 정신건강복지센터·자살예방지킴이와 연계·지원
- 4차 산업혁명 기술 IoT 활용 독거 어르신 안전확인 시스템 보급 확대
 - '18년 2,800가구 → '19년 5,000가구 (2,200가구↑)
- 고독사 위험이 높은 1인가구 긴급조치를 위한 '자치구별 솔루션팀' 운영
 - 의료전문가, 경찰, 공무원 등으로 위원회를 구성하여 고독사 우려가 높은 경우 긴급 보호조치 방안 검토

□ 추진일정

- 2기 고독사 예방사업 계획 수립 및 사업지역 선정 : '19.3~4월
- 동별 자체계획 수립 및 고독사 예방사업 추진 : '19.7~12월

4

어르신복지종합타운 조성 및 공공요양시설 확충

◆ 고령사회 진입에 따른 지속적인 어르신복지 인프라 확충으로 돌봄 지원체계 구축

□ 사업개요

○ 사업내용

- 어르신복지종합타운(연면적 25,417㎡, 지하2층/지상7층) 조성
 - ▶ 실버케어센터, 양로시설, 노인주택, 커뮤니티시설 등 어르신 복합단지 조성
- 공공요양시설 확충 : 유희부지 등을 활용 신축(5개소) 및 기존시설 증축(1개소)
기존 요양시설 치매전담형 전환(15개소), 대규모 민간개발시 요양시설 유치(2개소)

○ 사업예산 : 19,000백만원

□ 추진실적

- 공공요양시설 건립 추진 : 6개소(동대문, 마포, 송파, 강동, 서대문, 중랑)
 - 공사 중 1개소(중랑), 설계완료 2개소(동대문, 마포), 설계공모 추진 3개소(송파, 강동, 서대문)



마포 실버케어센터(설계완료)



동대문 실버케어센터(설계완료)



중랑실버케어센터(공사중)

※ 한남2, 방배15, 상계5 주택재개발·재건축 구역 내 요양시설 유치 협의(도시재생실)

- 어르신복지종합타운 조성 기본구상 수립용역('18. 9~), TF 운영(10명, 3회)

□ 추진계획

- 어르신복지종합타운 기본계획 수립 및 사전절차(투자심사 등) 이행
- 수요대비 공급이 부족한 지역에 「실버케어센터」 우선확충 추진
 - 공사 2개소(동대문, 마포), 설계 3개소(서대문, 송파, 강동), 증축 1개소(중랑)
 - 치매전담형 시설전환(증개축 7개소, 개보수 8개소) : 자치구, 법인 수요조사 후 선정

□ 추진일정

- 「어르신 복지 종합타운」 : 연구용역(~19.4월) → 투자심사·공유재산심의(19.5월~)
- 공공요양시설 : 마포·동대문(19. 3. 착공), 중랑(19. 7. 준공), 송파·강동(19. 1.~20년 실사설계)

5

50플러스 캠퍼스 및 센터 확충

◆ 50+ 캠퍼스·센터 확충을 통해 중장년 인생2막 종합적·체계적 지원

□ 사업개요

- 사업내용 : 중장년층 제2인생재설계 교육, 일자리지원, 문화·여가 자원 시설 건립
- 시설현황 : 50+ 캠퍼스(3개소), 50+ 센터(5개소)

캠퍼스	위 치	비 고	센 터
서부(은평)	통일로 684	'16.5 개관	- 5개소 : 도심권('14.7), 동작('16.2), 영등포('16.5), 노원('16.12), 서대문('18.7)
중부(마포)	백범로 31길21	'17.3 개관	
남부(구로)	오류로 36-25	'18.3 개관	

- 사업예산 : 22,444백만원(캠퍼스 17,414 / 센터 5,030)

□ 추진계획

- 지역별 특화하여 50+ 캠퍼스 권역별 확충 : 3개소('18) → 6개소('21)

캠퍼스	위 치	공 정	예 산	특 성
북부(도봉)	창동1-8	공사 및 준공(18.6~'20.9)	168	문화산업 창업&연수
동남(강남)	테헤란로7길22	실시설계 및 착공('19.1~7), 준공('21.9)	(비예산)	50+소셜벤처&기업연계
동부(광진)	자양동 57-153	실시설계('18.11~'19.12), 준공('21.12)	447	대학&중소기업 연계



<50+ 북부캠퍼스>



<50+ 동남캠퍼스:공공기여>



<50+ 동부캠퍼스>

- 지역별 균형 추진을 위해 캠퍼스 미설치구에 50+센터 확충 : 5개소('18) → 19개소('21)
- 추가 건립 3개소(양천, 강서, 서초 : '20년 개관 예정) 건립 추진

□ 추진일정

- [50+ 캠퍼스] 동남 : 실시설계 ('19.1~7월), 동부 : 실시설계(~'19.12월)
- [50+센 터] 신규 개관 2개소 건립 및 운영 : 성북('19.2월), 금천('19.12월)

6

유공자 예우 및 보훈단체 지원 확대

◆ 조국과 민족을 위해 희생 헌신한 유공자에 대한 생활 지원과 예우 강화

□ 사업개요

- 사업내용 : 국가유공자 수당·위문금 및 보훈단체 사업·운영비 지원
- 사업대상 : 서울시 거주 국가보훈대상자 117,000명, 11개 보훈단체
- 사업예산 : 54,301백만원

□ 추진실적

- 제2기 보훈종합계획 수립('18. 9월)
 - 참전명예수당 등 4대 보훈수당 4대분야 16개 과제, 총 2,112억 지원('18~'21)
- 국가유공자 보훈 수당 및 기념일 위문금 지급 : 28,694백만원

□ 추진계획

- 「참전명예수당」을 비롯, 보훈수당 100% 인상
 - 참전명예 수당 및 보훈예우 수당 : 월 5만원 → 월 10만원 (445억원, 3만7천명)
 - 애국지사(10명) 보훈명예수당 : 월 10만원 → 월 20만원 (조례개정)
 - ※ 저소득 국가유공자 생활보조수당 인상(월10만원→월20만원) : '19년 3월 조례개정 필요, '21년 시행 (47억, 4천명)
- 보훈단체 운영 활성화를 위한 보훈단체 지원 확대 : 12억원('18) → 17억원('19)
- 독립유공자 의료비 지급액 및 기념일 위문금 지급대상 확대
 - (의료비) 초과진료비 지원액 및 약제비 지원 확대 : 10억원('18) → 11억원('19)
 - ▶ 초과진료비 전액지원(본인부담20%→0), 약제비 지원 확대(진료병원: 시립병원9개소→전국 병원)
 - (위문금) 기념일(3.1절, 광복절) 지급대상 확대 : 산순위자 1,860명 → 직계후손 9,300명(조례개정)
- 국가유공자·유족에 대한 공영주차장 주차료 감면(80%) 대상 확대 추진(4월 조례개정)
 - 現 상이유공자(27,400명) → 국가유공자 및 유족 전체(70세 이상, 100,300명)
- 「상이군경복지관」 추가 건립을 위한 건립계획 수립 ('19년 상반기 보훈처 협의)

□ 추진일정

- 독립유공자 예우 및 지원에 관한 조례 개정 : '19. 3월

◆ 독립운동가의 희생 정신 계승과 미래 100년을 위한 도약과 화합의 분위기 조성

□ 사업개요

- 사업내용 : 3개분야 31개 사업
 - 공감확산(거리공연 전시·문화행사), 기념공간 조성(기념광장, 딜쿠샤 복원 등), 역사이해(전시, 심포지엄 등)
- 사업주체 : 3.1운동 100주년 기념사업 TF, 시민위원310 등
- 사업예산 : 5,567백만원(복지정책실 1,920백만원)

□ 추진실적

- 기념공간 조성 추진(계속) : 삼일대로 시민공간 조성, 안국역 독립테마역사 조성 등
- 광복군 합동묘소 정비 지원, C-47기 활용 독립운동 교육행사, 일제 강점기 전시회 등

□ 추진계획

- **전국 최대 규모의 시민 참여 3·1운동·임시정부 100주년 기념행사 개최**
 - 3·1운동 100주년 맞이 서울시 기념행사 개최 (1만명 참여)
 - ▶ 고종 국장 전시연출, 큰줄다리기, 독립운동가 추모전 등(서울광장, '19.3.1~8)
 - 서울 전역, 3·1운동 만세재현 자치구 행사지원 (19개소, 1.5만명)
 - ▶ 시민과 함께 100년을 위한 새로운 도약과 화합의 분위기 조성
- **대한민국 100년을 기리는 100주년 기념공간 조성 및 문화행사 개최**
 - 3·1운동 100주년 기념광장 『3·1독립선언 광장』 조성 ('16~'19년)
 - ▶ 3·1 독립선언식을 개최한 태화관터에 기념광장 조성추진
 - 3.1운동을 전세계에 알린 앨버트 테일러의 가옥 「딜쿠샤 복원」 ('17~'20년)
 - ▶ 외국인 독립운동가 조명을 위한 시민문화공간으로 활용
 - 독립운동 및 일제강점기 역사 재조명을 위한 전시·학술행사 개최
 - ▶ 일본군 위안부 전시회 개최 ('19.2.25~3.20), 유관순 오페라 공연 ('19.3.2)
 - ▶ 독립운동 및 임시정부 관련 학술 심포지엄 ('19.4월), 군함도 전시회 ('19.8월)

□ 추진일정

- 3.1운동 100주년 기념행사('19.3.1~8) 및 기념사업 추진(~ '19.11월)

3. 장애인과 비장애인이 함께하는 미래서울

- ① 「어울림플라자」 조성
- ② 장애인복지관 및 농아인쉼터 확충
- ③ 장애인 탈시설 및 지역사회 정착 지원 강화
- ④ 중증장애인 맞춤형 지원 강화
- ⑤ 장애인 이동편의 서비스 강화

1

「어울림플라자」 조성

◆ 장애인과 지역주민이 함께 문화를 향유하는 장애인 중심 문화 메카 조성

□ 사업개요

- 위 치 : 강서구 공항대로 489(등촌동)
- 규 모 : 지하4층, 지상5층(대지면적 6,683㎡, 연면적 22,714㎡)
- 주요시설 : 장애인 연수·교육 시설, 일반임대 시설, 주민편의시설 등
 - 숙박, 강당, 문화공연 등 복합시설 조성으로 국내·외 세미나, 포럼 등 개최
 - 장애인 치과병원(시민건강국 협조) 및 수영장 등 비장애인과 함께하는 공간 병행 조성
- 사업예산 : 57,212백만원<시비 35,551, 민간자본(SH공사) 21,661>



어울림플라자 조감도

□ 추진실적

- 백석초등학교 학부모회 면담(4회) : '18. 3.8, 5.15, 11.23, 12.19
 - 통학로 주차제한 등 안전조치 이행 요구(CCTV 설치 추진 중)
- 국제현상설계 공모(2단계 지명설계 공모) 추진 : '18.9~12월

□ 추진계획

- 시설 조성·운영 방안 마련을 위한 T/F 구성·운영
 - 서울시, 서울주택도시공사, 서울시 교육청, 서울시복지재단, 지역주민 등
 - 공정 및 리스크 관리, 공사 안전대책, 주민 불편사항 해소 등
- 장애인치과병원 운영방안, 시설 운영 관련 조례 등 제반근거 마련

□ 추진일정

- 어울림플라자 운영 및 안전대책 마련을 위한 T/F 구성 : '19. 3월
- 어울림플라자 조성 설계 추진 : '19. 1~10월

2

장애인 복지관 및 농아인 쉼터 조성

◆ 장애인복지관 및 농아인쉼터 확충으로 지역사회 장애인의 재활 및 복리 증진

□ 장애인복지관 확충

- 사업내용 : 장애인복지관 5개소 신·증축(신축 1개소, 증축 4개소)
 - 장애인복지시설 인프라 미흡 또는 열악한 자치구에 구립장애인복지관 건립 지원

구분	시 설 명	사업기간	사업비 (백만원)	추진 일정
신축	구립은평장애인복지관	'16. 1 ~ '19.12	8,443	착공('18.11), 준공('19.12)
증축	시립북부장애인복지관	'16.12 ~ '19. 5	3,996	착공('18.5), 준공('19.5)
	시립서대문농아인복지관	'17. 9 ~ '21. 6	15,923	토지매입·소유권이전('18.5) 기본설계('19.3~12)
	시립뇌성마비복지관	'20. 1 ~ '22 .6	5,820	타당성용역 완료('18.12)
	구립강북장애인복지관	'19. 1 ~ '21. 9	7,540	타당성용역 완료('18.12)

- 사업예산 : 42,100백만원
- 추진일정 : 준공(북부 : '19.5월/은평 : '19.12월), 기본설계(강북: '19.3~12월)

□ 농아인쉼터 조성

- 사업내용 : 고령농아인의 여가·문화생활과 자기계발을 위한 쉼터 운영
 - 체육활동, 난청 노인 및 농아가족 수화교육, 한글 교육 및 정보화 교육 등 제공
- 사업예산 : 800백만원
- 지원기준 : 자치구에서 건물 제공시, 시에서 사업비 지원
- 추진계획 : 쉼터 확충(7개소('18년) → 11개소('19년))

2017년	2018년	2019년(예정)
5개소 (노원,도봉,성북,강서,양천)	2개소 (강동, 은평)	4개소 (중랑,강북,마포,송파)

- 추진일정 : 기본설계('19.3월), 조성 완료('19.6월)

3

장애인 탈시설 및 지역사회 정착 지원 강화

◆ 거주공간 지원확대 및 체계적인 사후관리로 지역정착 안정화 도모

□ 사업개요

- 사업내용 : ① 탈시설 추진강화 및 전환지원체계 개선 ② 재가장애인 시설 입소 예방 ③ 시설 운영개선 및 시설변환 ④ 지역사회 정착 지원
- 사업대상 : 장애인거주시설 43개소 2,447명
- 사업기간 : 2018년 ~ 2022년(2차 탈시설화, 5년간)
- 사업예산 : 3,269백만원

□ 추진실적

- 2차 탈시설화 사업 추진계획 발표 및 세부사업 추진
 - 탈시설 인원 46명, 지원주택 10호 및 자립생활주택 5호 확대, 탈시설 중단연구 추진 등
- 탈시설 정책 민·관협의체 구성·운영 : 시민단체·거주시설·부모 대표, 전문가
- 탈시설 정책 협치사업(서울시, 거주시설, 시민단체) 추진
 - 협치단 회의(17회), 이용인 소통교류회(4회), 종사자토론(5회), 탈시설 간담회 등(15회) 등

□ 추진계획

- 탈시설·독립생활을 희망하는 장애인을 위해 자립생활 지원 거주기반 확대
 - 지원주택 '18년 20호→'19년 80호(60호↑), 자립생활주택 '18년 75호→'19년 85호(10호↑)
- 지역사회 정착 지원을 위한 활동지원서비스 지원기간 및 대상 확대
 - 시설 퇴소 후 최대 월 50시간, 1년간 40명('18년) → 2년간 80명('19년)
- 탈시설 가속화를 위한 기존 장애인거주시설 변환 지원 계획 수립('19. 9월)
 - 퇴소자 주택 마련, 종사자 지위전환, 기존 시설 활용 등 시설변환 여건 조성
 - ※ 공모를 통해 참여 거주시설 선정 후 시설변환 시범운영 진행('19. 하반기)
- 시설 대안의 지역사회 거주모형 확대를 위해 거주모델 개발 연구
 - (연구)공동생활가정 유형 확대 연구 / (실행)중증장애안공동생활가정 20호 최초 운영

□ 추진일정

- 탈시설화 정책 추진 : 지원주택 60호 확대(6월), 자립생활주택 10호 확대(3, 11월)

◆ 중증장애인 활동지원 및 낮활동 서비스 제공으로 장애인 자립 및 가족 돌봄부담 경감**□ 중증장애인 활동지원 사업 강화**

○ 사업내용

- 활동지원기관을 통해 활동지원사를 파견(바우처 제공)하여 가사, 일상생활 등의 활동보조, 방문목욕 및 방문간호 서비스 제공(월 50시간 ~ 741시간)

○ 사업대상 : 만6세~65세 미만의 1~3급 장애인(소득기준 없음)

○ 사업예산 : 258,859백만원

○ 추진실적

- 활동지원 급여 : 16,946명, 221,292백만원
- 서울시 추가지원 24시간 활동지원 대상자 확대 : 100명 → 200명('18.10월)

○ 추진계획

- '19년 활동지원 급여 단가 인상(전년 대비 20.4%↑) : 시간당 10,760원 → 12,960원
- 65세가 되어 노인장기요양급여자로 전환된 사람에게 월50시간 활동지원 추가
 ⇨ 지원대상 : 활동지원 시비추가 급여가 중지되는 170명('18년 140명, '19년 30명)
 ※ 월 최대 741시간까지 활동지원을 받다가 65세 이후 노인장기요양급여로 전환시 108시간으로 축소 지원

○ 추진일정 : 전자바우처시스템 고도화 및 확대적용('19.3월~)

□ 최종증 성인발달장애인 낮활동 서비스 확대

○ 사업내용 : 도전적 행동을 가진 성인 최종증발달장애인에게 주간활동 제공

- 이용인 배치(개소당 4명 이내), 전담인력 배치(개소당 2명), 보조인력 1명
- 서비스 내용(주4일) : 도전적행동 특성에 맞는 개인별서비스 제공 및 부모교육

○ 사업예산 : 1,547백만원

○ 추진실적 : 낮활동 시범사업 성과평가 및 운영지침 학술용역 성과공유

○ 추진계획

- 운영기관 10개소, 대상자 40명 확대('18년 10개소 40명 → '19년 20개소 80명)
- 발달장애인 서울형 주간활동서비스 바우처(월 88시간) 신규지원 : 375명

○ 추진일정 : 수행기관 선정(10개)('19.3월), 종사자 채용 등 확대('19.6월~)

5

장애인 이동편의 서비스 강화

◆ 거동불편 장애인에게 이동편의 서비스 제공으로 생활편의 증진

□ 사업개요

- 서울시각장애인 생활·이동 지원 : 장애인복지콜 158대, 총 17,601명 이용
- 바우처택시 운영 : 총 4,000명 이용(결제금액의 35% 본인부담)
 - 이용방법 : 콜센터 접수 → 바우처택시 이용 → 장애인복지카드 결제
- 보조기기센터 내 전동휠체어 지원 : 뇌병변·지체장애인(1~2급), 결제금액의 10% 본인부담
- 사업예산 : 19,792백만원(시각장애인 이동지원 13,273/ 바우처택시 5,129 / 보조기기 1,390)

□ 추진실적

- 장애인 복지콜 이용실적 : 일 평균 1,801건 접수, 1,417건 처리
 - ※ 콜처리율 경과 : 55.7%('16년) → 72.6%('17년) → 78%('18년)
- 바우처택시 지원대상자 확대 : 3,000명('17년) → 4,000명('18년)

□ 추진계획

- 바우처택시 쏘 장애유형 확대 및 장애인콜택시 대기 단축('18년 56분 → '19년 40분 → '21년 22분)
 - 택시 확대를 위해 현 나비콜, 엔콜 택시 외 카카오택시(5만대)와 업무협약 추진

구 분	2018년	2019년
이용장애인	시각·신장장애인 (시각 1~3급, 신장 1~2급)	비휠체어 중증장애인 (중증장애 쏘 유형으로 확대)
이용대상	4,000명	10,000명

- 보조기기센터 내 전동휠체어 등 확충을 통한 대여 대기기간 감축
 - 전동휠체어 확충(16대 → 46대), 대기시간 감축(6개월 → 3개월, 3억원)
- 장애인 이동권 증진을 위한 전동보장구 급속충전기 설치 확대
 - 다중이용시설 급속충전기 확대(317대 → 716대, 8.8억원), 區 평균 28.6대 확보

□ 추진일정

- 바우처택시 전 장애유형 확대 시행 : '19. 4월~
- 전동휠체어 등 보조기기 신청접수 및 지원 : '19. 4월~

4. 자활과 자립이 가능한 서울

① 노숙인 지원주택 확대 운영

② 노숙인 밀집지역 종합지원센터 확충

③ 쪽방 주민 생활환경 개선

1

노숙인 지원주택 확대 운영

◆ 안정된 주거환경 제공 및 사례관리를 통해 탈노숙 및 지역사회 정착 기반 마련

□ 사업개요

- 사업내용 : 독립이 어려운 노숙인 등을 대상으로 사회복지서비스 (주거 및 사례관리)가 지원되는 주거 제공

※ 사례관리 서비스 : 대상자에 맞는 주거상담, 일상생활 관리, 의료지원, 심리정서 치료 등의 서비스

- 사업대상 : 정신질환·알코올의존증 노숙인
- 사업예산 : 502백만원

□ 추진현황

- 운영현황 : 원룸형 2개동 38호 (여성 18호, 남성 20호)
- 서비스 제공기관 : 열린여성센터(여성), 비전트레이닝센터(알코올의존증)
- 사례관리자 배치 : 유형별 각 1명(총 2명)

□ 추진계획

- SH 지원주택 추가확보, 노숙인 입주지원 : 38호 → 138호
- 정신질환·알코올중독으로 인한 만성노숙인 입주, 노숙인 수 감소 유도
- '19년 100호, '20년부터 매년 50호씩 추가 확보 운영
- 사례관리자 증원, 입주자 사례관리 강화 : 19호당 1명 → 6호당 1명
- 정신질환 7호, 알코올중독 5호당 1명 사례관리자 배치(현 19호당 1명)
- 복약관리, 재활프로그램 등 주거유지를 위한 전문 사례관리 서비스 제공
※ 사례관리자 배치 : '18년 2명 → '19년 23명(21명 증원)

□ 추진일정

- 노숙인 지원주택 확대운영계획 수립(주택정책실 협조) : '19. 3월
- 서비스제공기관 공모·선정 : '19. 4월, 9월

2

노숙인 밀집지역 종합지원센터 확충

◆ 영등포 및 서울 서남권 일대 거리노숙인에 대한 서비스 접근성·효과 제고

□ 사업개요

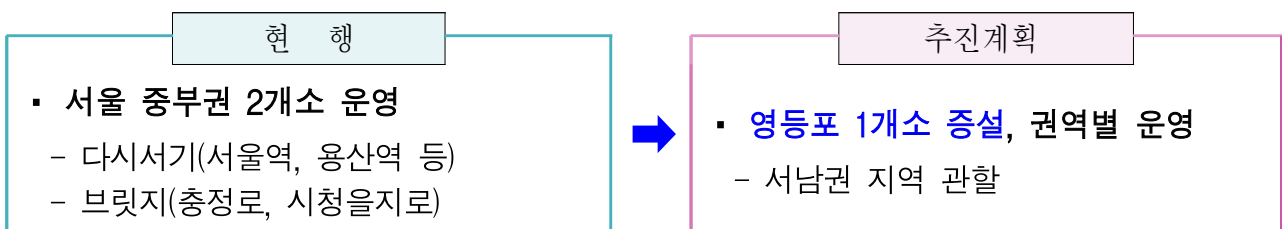
- 주요기능 : 노숙인 일시보호, 위생관리 지원 및 생활편의서비스 제공, 시설입소 연계, 일자리·주거 연계 등
- 사업대상 : 영등포 및 서울 서남권 일대 거리노숙인
- 사업예산 : 3,934백만원

□ 운영현황 : 2개소

자치구	시 설 명	종사자 (명)	취침인원(명)		관 리 구 역	'19예산 (백만원)
			정원	현원(18년 평균)		
용 산	다시서기종합지원센터	42	200	225	서울역, 용산역 등	2,778
서대문	브릿지종합지원센터	14	64	48	충정로, 시청·을지로 등	1,156

※ 영등포역 일대 : 우리시 3번째 노숙인 밀집지역, 일시보호시설 2개소가 희망지원센터 공동운영 (거리노숙인 상담·관리)

□ 추진계획



- 노숙인 종합지원센터 추가설치, 3개소 권역별 운영
 - 영등포 노숙인시설 1개소 종합지원센터로 전환, 서남권 노숙인 지원·관리
 - 3개소를 서울 권역별 운영, 서울전역 거리노숙인 서비스접근성 확대

□ 추진일정

- 영등포구·영등포 노숙인시설 간담회, 의견수렴 : '19. 3~4월
- 종합지원센터 전환대상 시설 검토(시립시설 우선) : '19. 5월

3

쪽방 주민 생활환경 개선

◆ 커뮤니티 시설 확충 및 무더위 쉼터 확대로 쪽방 주민들의 생활환경을 개선

사업개요

사업내용

- 기초편의시설(화장실, 샤워실, 세탁실 등)과 프로그램실을 갖춘 거점 공간 확충
- 여름철 특별보호대책 기간 중 무더위 쉼터 확대 운영

사업대상 : 5개 지역 쪽방촌 주민

사업예산 : 2,065백만원(거점공간 확충 1,976 / 무더위 쉼터 89)

추진실적

돈의동쪽방촌 커뮤니티 센터 건립 (돈의동 새뜰마을사업)

- 돈의동106번지, 지상5층/지하1층 578.03 m^2 규모 (건립비 36억원)
- 쪽방상담소·화장실(6)·샤워실(6)·세탁실·프로그램실(2)·공동주방으로 운영

동자동쪽방촌 커뮤니티 센터 매입 ('18.12월, 25억원(전액 시비))

- 동자동 9-7번지(쪽방촌 내), 지상4층/지하1층 588.88 m^2 규모
- 쪽방상담소·샤워실·프로그램실·자활작업장·주민사랑방 등으로 활용

여름철 무더위쉼터 6개소(120명 동시 수용) 운영

추진계획

무더위쉼터 확대 운영 : 6개소 120명 규모 → 11개소 320명 규모

- 쪽방지역별로 인근 대형교회 교육관·선교관 등 1개소 유상임차
- 운영시간 연장 : 기존 09:00~22:00 운영 → 폭염 기간 중에는 24시간 운영

※ '18년 쪽방촌 무더위쉼터 이용 연인원 : 20,689명 (7~8월 폭염기간 중)

추진일정

돈의동쪽방촌 센터 개관('19.3월), 동자동쪽방촌 센터 건물 리모델링 및 입주('19. 3~10월)

무더위쉼터 확대 운영 : '19. 7~ 8월

IV. 서면 보고(각 부서별)

1. 복지정책과
2. 지역돌봄복지과
3. 어르신복지과
4. 인생이모작지원과
5. 장애인복지정책과
6. 장애인자립지원과
7. 자활지원과

복지정책과

1. 서울시 사회보장위원회 운영
2. 국민기초생활보장 수급자 지원
3. 재해구호 관련 체계 구축
4. 생활복지통합정보시스템 구축
5. 법인·시설 관리시스템 구축
6. 복지인프라 공공성 강화 「법인 인증제 사업」

1. 서울시 사회보장위원회 운영

추진목적

- 위원회 운영을 통해 市 사회복지사업에 관한 중요사항 조정 및 심의·자문

사업개요

- 근거 : 「사회보장급여법」 제40조, 서울특별시 사회보장위원회 구성 및 운영 조례
- 기능
 - 사회복지에 관한 정책방향·시행계획 등 중요사항 연구·조정
 - 노인·장애인복지 및 여성·가족보호에 관한 시행계획, 정책·제도 개선사항 심의
 - 생활보장사업 시행계획 심의, 사회복지법인 이사 추천 등
- 위원회 구성 및 운영
 - 위원 수 : 총28명(위촉직 26, 당연직 2)
 - 임 기 : '18.10.26. ~ '20.10.25.(위촉일로부터 2년간)
 - 회의운영 : 정기회 연 1회 이상, 임시회는 필요한 경우 수시 개최
- 사업예산 : 18백만원(시비 100%)

'18년 추진실적

- 사회보장위원회 회의 개최 : 4회(2·4·8·10월)
 - '18년 주요업무 보고, '17년 지역사회보장계획 시행결과 평가심의, 주요 현안업무 보고 등
- 사회복지법인 외부이사 추천 소위원회 개최 : 5회
 - 서울시 소재 사회복지법인 외부이사 추천(47개 법인)

추진계획

'19년 주요 개선사항

◆ 사회복지위원회를 사회보장위원회로 전환

- 「사회보장급여법」 및 「사회복지사업법」 개정에 따른 위원회 명칭 등 변경사항 반영
- 위원수 확대 : 위원장 포함 19명 ⇒ 위원장 포함 28명 구성

- 사회보장위원회 1차 정기회 개최 : '19. 2월
- '18년 지역사회보장계획 평가 심의 : '19. 8월

2. 국민기초생활보장 수급자 지원

추진목적

- 국민기초생활보장법에 의하여 생계, 의료, 주거 등 기초생활수급자로 선정된 자에 대하여 필요한 급여를 지원하여 최저생활 보장

사업개요

- **근 거** : 국민기초생활보장법 제3조, 제4조 및 제7조
- **지원기준** : 소득인정액 기준(기준중위소득 기준 이하) + 부양의무자 기준
 ※ 소득기준 : 생계(30% 이하), 의료(40%이하), 주거(44%이하), 교육(50%이하)
- **사업예산** : 707,119백만원(일반 : 국비60%, 시비28%, 구비12%,
 시설 : 국비50%, 시비50%)

'18년 추진실적

- 수급자 현황 : 197,278가구 / 290,222명

기초생계급여		기초의료급여		기초주거급여		기초교육급여	
가구	명	가구	명	가구	명	가구	명
155,991	207,951	170,514	235,292	181,245	257,902	34,199	47,631

추진계획

'19년 주요 개선사항

- ◆ '19년 급여 '18년 대비 2.09% 인상
 - 기준중위소득 2.09% 인상(4인가구 기준 94천원 인상)
 - 4인가구 기준, 생계급여 1,356천원 → 1,384천원, 주거급여 335천원→365천원
 ※ 주거급여의 급여선정 기준선이 중위소득 43%에서 44%로 완화
- ◆ 「부양의무자 기준」 폐지
 - 주거급여 폐지 완료('18.10월) 및 생계·의료급여 연차별 폐지('17.11월~'22.1월)

- 수급자 자격 및 급여 적정성 여부 정기 확인조사 실시 : '19.4월, 10월
- 수급자 변동(소득·재산자료) 처리 및 생활실태 조사 : 매월
- 수급자 급여(생계·해산·장제급여 등) 자치구 교부 : 매월
- 자치구 지방생활보장위원회 개최 및 운영 관리·감독 : 매월

작성자 복지정책과장: 이해선 (☎133-7310) 생활보장팀장: 문미정 (☎133-7336) 담당: 백현기, 정태영 (☎133-7339,7340)

3. 재해구호 관련 체계 구축

추진목적

- 지진·폭우 등의 자연재난과 대규모 화재·붕괴 등의 사회재난으로 인한 재해발생 시 이재민 구호를 통해 조속한 생활안정에 기여

사업개요

- 근거 : 재해구호법, 서울특별시 재난관리기금 설치 및 운용에 관한 조례
- 사업대상 : 이재민과 일시대피자
- 사업내용
 - 이재민에 대한 응급구호 및 장기구호, 침수주택 및 세입자에 대한 지원
 - 재해구호물자의 구매 및 보관창고 운영, 무더위쉼터 냉방비 지원
- 재난관리기금(구호계정)규모 : 275,310백만원
 - 예치금(201,315백만원), 재정투융자기금(66,670백만원), 구호사업비(7,325백만원)

'18년 추진실적

- 이재민 재해보상 및 상가침수 복구비용 등 지원(1,820백만원)
- 폭염 피해 예방을 위한 취약계층 무더위쉼터 냉방비 지원(1,330백만원)
- 이재민 실내구호용 텐트 제작(900동) 및 응급취사구호세트 구매(2,350개)
- 재해구호물품창고 보수·보강공사 시행
- 이재민 임시주거시설 지정·관리(965개소)

추진계획

- 2019 재해구호계획 수립 및 대응 매뉴얼 제작 : '19. 3월
- 재해구호물자(응급구호·취사구호세트) 구매·배부 : '19. 9월

4. 생활복지통합정보시스템 구축

추진목적

- 지역단위의 특화된 사회복지서비스에 건강, 노인돌봄, 쪽방 등 타 복지 관련 업무분야와 정보를 공유하여 시민복지 욕구를 탄력적으로 지원

사업개요

- 근 거 : 서울특별시 복지정보시스템 구축 및 운영에 관한 조례
- 사업내용 : 시스템 사용자 접근성·편의성 개선, 시스템 유지보수 및 운영
- 사 용 자 : 복지공무원, 방문간호사, 복지시설 종사자 등
- 사업예산 : 1,071백만원(시비 100%)

'18년 추진실적

- 시스템운영 효율화를 위한 현장소통 강화
 - 사용자 설문(3회) 및 교육(33회), 우수사용자회의(2회), 자문 등 회의(24회)
- 시스템 연계·통합 및 주요 업무 전산화
 - 개인정보오남용모니터링시스템, 복지데이터분석진단시스템 구축 완료
 - '쪽방커주자', '건강돌봄', '서울재기관리사', '장애인실태조사-지체·뇌병변 관리기능 추가
 - '찾아가는복지' 및 '자원관리' 기능 개선, 어르신교통카드시스템 및 SH주거 복지상담시스템 연계, 25개 자치구 새올시스템 자동로그인 및 문자전송 및 메일링서비스 연계

추진계획

'19년 주요 개선사항

- ◆ PC·태블릿·스마트폰 등 다양한 사용자기기에서 사용편의 개선(반응형웹으로 전환)
- ◆ 복지포털 기능 개선 및 콘텐츠 재구성
- ◆ 복지자원관리 기능 고도화 및 DB정비

- 추진일정 : 수행업체 계약('19.2월), 착수('19.3월), 완료('19.12월)

5. 법인·시설 관리시스템 구축

추진목적

- 사회복지 인프라분야 법인 및 시설의 공공성 확보와 체계적 관리를 위하여 관련 시스템 구축

사업개요

- 근거 : 사회복지사업법 제6조의 2
- 추진경과
 - '15년 법인·시설 기본대장 등 개별문서 전산화, 내부시스템 구축
 - '16년 보건복지부 「사회복지시설정보시스템」 연계, 법인 인허가 (준)영구문서 DB화
 - '17년 법인·시설·복지재단과의 협업을 위한 지원시스템(외부) 구축
- 사업내용 : 복지업무의 효율적 지원을 위한 지속적 기능개선 및 유지관리
- 사용자 : 서울시·자치구 업무담당, 법인·시설 종사자, 복지재단
- 사업예산 : 412백만원(시비 100%)

'18년 추진실적

- 법인·시설과의 업무협업 기능 확대 구축 및 서비스 고도화
 - 서울형시설평가, 노숙인종합지원, 대기자관리, 보조금통합관리기능 구축
 - 법인협업 기능, 기능보강사업관리 개선 등 서비스 고도화 강화
- 시스템 활용관련 '18년 e-러닝 서비스 업데이트 운영
 - e-법인·시설관리시스템 개설(인재개발원, '17.3월), 2000명 수강

추진계획

'19년 주요 개선사항

- ◆ 복지기관과의 정보공유 및 소통, 업무협업을 위한 서비스 확대 운영
 - 보조금운영의 투명성 제고를 위한 신청관련 수기업무 전산화 및 통합관리
 - '19년 일부시설 시행(17종)후 단계적 확대 운영
 - 공정하고 효율적인 평가업무 수행을 위하여 서울형시설평가 서비스 시행
 - (서울시·복지재단) 평가관리, (시설) 자체평가, (평가위원) 현장평가관리
 - 기능보강사업관리 강화 및 서비스 확산을 위한 지속적 개선 추진

- 법인시설 관리시스템 운영 및 유지관리사업 추진 : '19. 1 ~ 12월

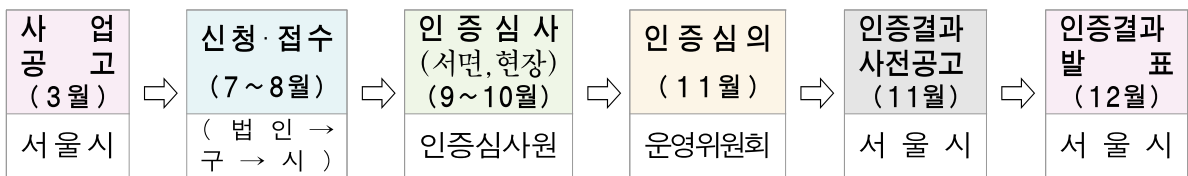
6. 복지인프라 공공성 강화, 「법인 인증제 사업」

□ 추진목적

- 사회복지시설을 운영하는 우수법인에 인증을 부여하여 사회복지 시설 운영의 투명성 제고 및 사회서비스 질적 개선 견인

□ 사업 개요

- 근거 : 사회복지사업법 제1조의2
- 사업대상 : 사회복지시설 운영 법인 313개소
- 추진방법 : 시범사업 추진, 2022년까지 법인 전체 확대 시행
 - 신청에 따라 인증심사, 인증 유효기간 5년



□ '18년 추진실적

- 인증 신청 : 사회복지법인 6개소(본인증 6개소)
- 심사 결과 : 인증 4개소, 심사철회 2개소, 사전컨설팅 10개소
 - 법인의 공공성 및 전문성 강화, 대시민 신뢰도 제고 효과 기대

□ 추진계획

'19년 주요 개선사항

- ◆ 인증지표 개선 및 사전컨설팅 활성화를 통한 참여 법인 저변 확대
- ◆ 서울시 및 서울시복지재단 등과 협력 강화 → 법인의 운영 투명성 제고

- 2019년 사업 설명회 개최 및 심사원 모집 : '19. 3월
- 2019년 인증 신청 법인 접수 : '19. 7월~8월
- 2019년 인증 심사 : '19. 9월~10월
- 2019년 인증 심사 결과 발표 : '19.11월~12월

지역돌봄복지과

1. 희망두배 청년통장 지원 사업
2. 찾아가는 동주민센터 추진
3. 복지사각지대 위기가정 발굴시스템 강화
4. 종합사회복지관 운영 지원
5. 종합사회복지관 기능보강
6. 민간복지자원 협력사업
7. 서울시 푸드뱅크·마켓 운영 및 지원

1. 희망두배 청년통장 지원사업

추진목적

- 학자금 대출, 비정규직 취업 등으로 어려움을 겪고 있는 저소득 근로 청년의 자산형성을 지원하고 실질적 자립을 이룰 수 있는 토대를 제공

사업개요

- 모집인원 : 3,000명('15~'17년 매년 1,000명, '18년 2,000명 선발)
- 신청자격 : 근로중인 서울거주 만 18세 이상 ~ 34세 이하 청년
 - 본인소득 : 월 220만원 이하(세금공제 전 금액)
 - 부모(배우자)소득 : 기준중위소득 80% 이하
- 저축기간 및 금액 : 2·3년/10·15만원 중 선택
- 본인저축액에 따른 매칭지원 : 1 : 1 (시 예산 80%, 민간재원 20%)
- 저축목적 : 주거, 결혼, 교육, 창업 등
- 사업예산 : 7,248백만원(시비 5,798백만원, 민간재원 1,450백만원)

'18년 추진실적

- 선발인원 : 2,000명(신청인원 14,099명, 경쟁률 7:1, 예산 5,710백만원 지원)

추진계획(안)

'19년 주요 개선계획(안)

- ◆ 선발인원 확대 : '18년 2,000명 ⇒ '19년 3,000명
- ◆ 재원 구성비 조정 : '18년 시비(80%)·민간재원(20%)⇒ '19년 민간재원 정액
- ◆ 선발절차 간소화 : 면접시험 폐지(서류심사로만 선발)
- ◆ 선발인원 배정 개선 : 자치구별 전년 경쟁률, 청년인구수, 저소득층 비율 등 반영
- ◆ 협력은행 선정 : '19년 신규참여자 신한은행, 기존 참여자 우리은행

- 대상자 추가선발에 따른 사업비 확보 : '19. 6월
- '19년 지원대상 모집공고 및 접수 : '19. 7월
- 최종합격자 발표 및 약정식 개최 : '19. 8~9월

2. 찾아가는 동주민센터 추진

추진목적

- 복지전달체계 강화를 통한 동 단위의 지역사회보장 증진과 공동체 회복

사업개요

- 기본적인 삶이 위기에 처한 주민 발굴 및 지원(공적급여, 민간자원 연계)
- 찾아가는 방문상담서비스(65·70세 어르신, 출산·양육가정, 빈곤·돌봄 위기가정)
- 주민의 다양한 욕구에 대한 원스톱 종합상담, 동 사례관리로 통합 서비스 제공
- 이웃을 돌보고 나눔을 실천하는 주민 발굴 및 지원을 통한 복지공동체 조성
- 사업예산 : 1,009백만원

'18년 추진실적

- 동 사회복지 인력 확충 등 핵심 사업기반 마련('15~'18)
 - 2,513명 신규인력 채용(사회복지직 2,024명, 방문간호사 489명)
- 찾동 리더 및 실무직원 교육('18년) : 총 139회 4,441명
- 복지사각지대 발굴 및 맞춤형 문제해결
 - 복지신규상담 1.6배 증가 : 동별 월 282회(시행전) ⇒ 430회('17.7~'18.6)
 - 사각지대 발굴·지원 3.6배 증가 : 156,212가구('14년) → 556,481가구('18년)

추진계획

'19년 주요 개선사항

- ◆ 찾동 전동 확대 : 25개구 408개동('18년) ⇒ 25개구 424개동('19년)
- ◆ 교육 강화 : 직무별 심화교육, 업무 실무 교육 확대(복지공동체사업, IT시스템 교육 등)
- ◆ 보편방문(65세, 출산·양육가정) 콘텐츠 다양화로 주민 접점 강화 및 만족도 제고
- ◆ 경찰청 연계 위기가정 통합지원센터 확대 : 10개구('18년) ⇒ 15개구('19년)
- ◆ 나눔이웃 참여동 확대 : 264개동('18년) ⇒ 300개동('19년)

- 찾동 인력 교육 기본계획 수립 및 교육 운영 : '19. 2~11월
- 사회복지직 공무원 123명 신규 배치(강남구 74명) : '19. 7월
- 「위기가정 통합지원센터」 추가(5개소) 공모 및 개소 : '19. 5~7월

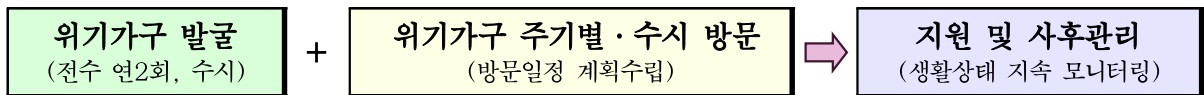
3. 복지사각지대 위기가정 발굴시스템 강화

□ 추진목적

- 찾아가는 현장중심 위기가구 발굴시스템 구축으로 복지사각지대 해소
- ‘찾동’ 사업과 연계한 체계적인 위기가구 발굴·지원

□ 사업개요

- 민·관협력을 통한 복지사각지대 상시 발굴체계 구축



- 복지플래너, 우리동네주무관, 복지 통·반장, 나눔이웃 등 활용 민·관 합동 발굴
- 단전·단수, 건강보험료 체납정보 등 빅데이터 활용 발굴대상 범위 확대
- 주거취약지역, 1인 가구 밀집지역 중심의 집중 전수조사(연2회, 동·하절기)
- 취약계층 밀집지역 ‘찾아가는 복지현장상담소’ 운영(주1회)
- 현수막, 공과금 고지서, 리플릿, 소식지, 사구 홈페이지, SNS 등 온오프라인 홍보
- 발굴된 위기가구에 대한 맞춤형 지원 및 외부 민간자원 적극연계
 - 발굴가구 우선 긴급복지 신속 지원, 공적지원 및 민간자원 연계 확대
 - 대한적십자사, 어린이재단, 더불어 사는 사람들 등 타기관 복지자원 연계지원

□ '18년 추진실적

- 지원실적 : 위기가정 556,481가구 발굴·지원

(단위 : 가구 / '18. 12월말 기준)

합 계	공적제도 지원						기금사업 (위기긴급 마을버스)	민간자원 연 계
	소계	국 민 기초보장	서울 형 기초보장	국 가 긴급복지	서울 형 긴급복지	차상위		
556,481	129,600	45,246	2,707	36,997	16,807	27,843	2,908	423,973

□ 추진계획

'19년 주요 개선사항

- ◆ 공공빅데이터 기반 위기가구 예측 발굴관리대상자 확대(5% 6천명 ⇒ 10% 39천명)
- ◆ 공동체에 기반하는 발굴체계(수단)의 확대
 - 경찰청 연계 위기가정 통합지원센터 확대 : 10개구('18년) ⇒ 15개구('19년)
 - 우리동네 돌봄단 확대 : 7개구 78개동, 275명('18년) ⇒ 10개구 136개동, 415명('19년)

- 2019 복지사각지대 위기가구 발굴·지원 계획수립 : '19. 2월
- 2019 위기가구 발굴·지원 자치구 담당자 상·하반기 간담회 : '19. 4, 10월

작성자 지역돌봄복지과장 : 박동석(☎ 2133-7370) 복지공동체팀장 : 이영미(☎2133-7386) 담당 : 정기한(☎2133-7384)

4. 종합사회복지관 운영 지원

추진목적

- 지역사회복지 실천의 중추적 역할 수행 기관인 종합사회복지관 운영 지원을 통해 시민 누구에게나 적정 수준의 복지서비스 제공

사업개요 : 종합사회복지관 종사자 인건비 및 운영비 등 지원

- 근거 : 사회복지사업법 제42조
- 사업대상 : 총98개소

운영보조금		소유주체					운영주체					규모		
지원	특별지원	시립	구립	SH	LH	법인	사법법인	재단법인	학교법인	사단법인	협동조합	2,000㎡ 초과	1,000~2,000㎡	1,000㎡ 미만
96	2	1	51	15	15	16	75	9	10	2	2	41	51	6

※ 이용인원 : 연평균 17,616,517명 (개소당 연평균 179,760명)

※ 지원인력 : 총 1,824명 (개소당 평균 19명)

○ 사업예산 : 91,037백만원

- 인건비(76,832백만원), 운영비(9,595백만원), 특별지원비 등
- 지원기준 : 시립·임대단지내 시설(시 100%), 구립·법인시설(시 90%, 구 10%)

'18년 추진실적

- 사회복지관 보조금 교부 : 98개소, 88,731백만원('18. 1~10월)
- 보조금 교부('19년 1분기) : 98개소, 27,787백만원('19. 1월)
- 종합사회복지관 운영 지원계획 사업설명회 개최('19. 1월)

추진계획

'19년 주요 개선사항

◆ 시설개방지원 사업비 지원기준 변경

- '18년 개방시간(일수)·사업참여 연차에 따른 지원(공모방식) ⇒ 개방시간(일수)에 따라 일괄지원

- 종합사회복지관 지도점검 실시 : '19.10~12월
- 셀프 리더십 교육, 관장·부장 통합 리더십 아카데미 : '19.11~12월

작성자 : 지역돌봄복지과장 : 박동석(☎ 2133-7370) 복지시설팀장 : 김민주(☎2133-7387) 담당 : 김경희(☎2133-7388)

5. 종합사회복지관 기능보강

추진목적

- 지역 주민의 복지증진을 위해 종합적 복지서비스를 지속적으로 수행할 수 있도록 사회복지관 시설 개·보수 및 장비보강 지원

사업개요

- 근거 : 사회복지사업법 제34조의4
- 사업대상 : 종합사회복지관 74개소 지원확정(전체의 76%)
- 사업내용 : 시설 증축, 개·보수 및 장비보강
 - 추진방법 : 사업 선정 타당성 검토 실시(서면 및 현장조사 병행)
- 사업예산 : 3,889백만원('18년 대비 671백만원 증액)
 - 확정사업 : 3,013백만원(74개소, 161개 사업)
 - 추가사업 : 836백만원
 - 긴급사업 : 514백만원(연중 안전 등 긴급사업 발생시 지원)
 - 일반사업(의원발의) : 322백만원(4개 자치구내 5개소 대상 사업)

※ 시비는 운영 형태에 따라 시립 100%, 영구임대 70%, 구립·법인 70~30%으로 차등 지원
※ 사무관리비(39백만원)는 노후시설 안전점검 등 실시

'18년 추진실적 : 25개 자치구, 88개소, 261개 사업 지원

- 개보수 183건, 장비보강 65건, 차량 13건

추진계획

'19년 주요 개선사항

- ◆ 기능보강사업비 20.8% 증액('18년 3,218 → '19년 3,889백만원)
 - 확정사업 규모 증가('18년 148건 2,169백만원 → '19년 161건 3,013백만원)
 - 시립 복지관 긴급기능보강사업비 반영(30백만원)

- 추가(일반)기능보강 사업접수 및 타당성 검토 의뢰 : '19. 3월~
- 추가(긴급)기능보강 사업 접수 및 교부 : '19. 5월~

작성자 지역돌봄복지과장 : 박동석(☎2133-7370) 복지시설팀장 : 김민주(☎2133-7387) 담당 : 황지애(☎2133-7389)

6. 민간복지자원 협력사업

추진목적

- 공공지원에서 제외되는 복지사각지대 저소득 시민을 위해 민간복지자원을 적극 발굴·연계 지원

사업 개요

목 표 액 : 1,230억원

- 기부식품 등 제공사업 운영 : 560억원
 - 생산·유통·판매·사용과정의 식품을 기부 받아 어려운 이웃에게 전달
- 민간 기부모금활동(따뜻한 겨울나기사업) 추진 : 422억원
 - 추진기간 : '18.11.20. ~ '19.2.19. ※ 통장사업 25억원 포함
- 기업의 지속가능한 사회공헌 참여 확대 : 248억원
 - 복지사각지대 저소득 취약계층을 위한 민간복지자원 발굴 및 연계
 - ※ 자치구 명절맞이 나눔 행사 민간복지자원 30억원 포함

'18년 추진실적

- 1,072억원(목표 1,200억원 대비 89.3% 달성)
 - 따뜻한 겨울나기(376억원), 푸드뱅크·마켓(554억원), 자치구 명절나눔행사(33억원)
 - 사회공헌(98억원), 청년·꿈나래·희망플러스 통장(10억5천만원)

추진계획

'19년 주요 개선사항

- ◆ 민간복지자원 연계 목표 확대 : 1,200억원('18년) ⇒ 1,230억원('19년)
 - 기업규모별 차별전략으로 기업 사회공헌 총량 확대
 - 카드뉴스, 보도자료, 기부·지원 콘텐츠 제작 등 대시민 홍보 강화

- 명절맞이 기부나눔 캠페인 실시 : '19. 2, 9월
- 기업의 사회공헌 참여 확대 독려 및 기부자원 발굴 : 연중

작성자 지역돌봄복지과장 : 박동석(☎2133-7370) 민간자원팀장 : 김석기(☎2133-7395) 담당 : 박선영(☎2133-7396)

7. 서울시 푸드뱅크·마켓 운영 및 지원

추진목적

- 생산·유통·판매·사용과정의 식품을 기부 받아 어려운 이웃에게 전달
- 민간 기부자원을 발굴하여 소외계층에 민간기부 자원 연계 물품 즉시 지원

사업 개요

- 근거 : 식품기부 활성화에 관한 법률 제7조
서울특별시 식품 등 기부 활성화에 관한 조례
- 기부목표 : 560억원
- 운영현황 : 58개소(푸드뱅크 26, 푸드마켓 32)

'18년 추진실적

- 기부실적 554억원(목표액 550억원 대비 107.2% 달성)

(’18.12월말 기준)

구분	기부실적 (백만원)	배분실적 (백만원)	이용가정 (세대)	이용시설 (개소)
총계	55,439	46,294	333,415	1,602
푸드뱅크	광역	13,120	30	-
	기초	17,639	22,652	1,602
푸드마켓	24,680	23,612	320,157	-

※ 희망마차 : 총 71회 / 10,394세대 / 195,516천원

- 희망마차(월1~2회), 기부나눔 행사 등 민관협력 기부활성화 도모

추진계획

'19년 주요 개선사항

- ◆ 서울 광역푸드뱅크센터 이전
 - 센터 이전(도봉구 창동 → 성동구 중랑물재생센터 내)따른 쾌적한 근무환경 조성 및 기부물품 안전관리 이행 (준공예정일 : '20.1월)
 - 센터 이전 홍보 강화로 기부기업 및 자원봉사자 참여 확대
- ◆ 실무자 역량강화를 위한 교육사업 강화
 - 업무숙련도, 근속연차에 따른 맞춤형 교육사업
 - 조직관리, 기부제안서 작성 등의 전문성 강화

- 2019년 서울시 푸드뱅크·마켓 활성화 계획 수립 : '19. 2월 중
- 기부처 발굴·기부활성화 위한 인터넷 카드뉴스 등 홍보 강화 : 연중

작성자 | 지역돌봄복지과장 : 박동석(☎2133-7370) 민간자원팀장 : 김석기(☎2133-7395) 담당 : 임숙희(☎2133-7398)

어르신복지과

1. 기초연금 운영
2. 재가어르신 돌봄서비스 제공
3. 노인보호전문기관·전용쉼터 운영
4. 데이케어센터 설치 지원
5. 어르신돌봄종사자 지원센터 운영
6. 무연고자 및 저소득 취약계층을 위한 공영 장례서비스 지원
7. 망우리묘지(가칭) 웰컴센터 건립 추진현황

1. 기초연금 운영

추진목적

- 생활이 어려운 노인에게 기초연금 지급으로 안정적인 소득기반 제공

사업개요

- 근거 : 기초연금법 및 서울특별시 기초연금 비용부담에 관한 조례
- 사업대상 : 만65세 이상, 소득 하위 70% 어르신
 - 대상요건 : 소득·재산수준(소득인정액)이 선정기준액 이하인 어르신
 - 선정기준액 : 단독가구 1,370천원 / 부부가구 2,192천원
- 연금액 : 월 20천원 ~ 250천원 차등 지원
 - ※ 2019년 4월부터 소득하위 20%대상 최대 300천원(50천원 인상)
- 사업예산 : 19,550억원 (국비 16,741억원, 시비 2,809억원)
 - 보조비율 : 국비 75.5%, 시비 12.7%(구비 11.8% 별도)

'18년 추진실적

- 기초연금 지원 : 759,896명, 15,722억원
 - 수급자수 : 720,827명('17년) → 759,896명 ('18년)
 - 수급률 : 53.18%('17년) → 54.07% ('18년)

추진계획

'19년 주요 개선사항

- ◆ 대상자 확대(선정기준액 조정)
 - 단독가구 1,310천원→1,370천원(60천원↑) / 부부가구 2,096천원→2,192천원(96천원↑)
- ◆ 기준연금액 단계적 인상(4월~) : 소득하위 20%대상 상한액 300천원(50천원↑)

- 거주불명등록 어르신 거주지 및 거주여부 확인 지급결정 : 연중
- 기초연금액 인상에 따른 소요액 산정·지급 : '19 4월

2. 재가어르신 돌봄서비스 제공

추진목적

- 혼자 힘으로 일상생활이 어려운 재가 어르신에게 안전 확인, 서비스 연계, 가사·활동지원 등 맞춤형 돌봄서비스 제공

사업개요

- 근 거 : 노인복지법 제27조, 사회복지사업법 제33조
- 사업대상 : 만65세 이상, 기초수급자 및 저소득 어르신
- 사업내용

사업명	지원대상	지원내용
노인돌봄 기본서비스(국·시비)	안전 확인이 필요한 독거어르신	안전확인, 말벗, 서비스 연계, 생활교육
재가노인지원 서비스(시비)	요양등급 없는 거동불편 어르신(경중)	사례관리, 가사·활동지원, 서비스 연계
서울재가관리사 사업(시비)	요양등급 없는 거동불편 어르신(중증)	가사·활동지원, 말벗
노인돌봄 종합서비스(국·시비)	장기요양등급외 A, B자	가사·활동지원, 주간보호서비스 부담금
단기가사 서비스(국·시비)	최근 2개월이내 골절, 중증질환 수술자	가사·활동지원
독거어르신사회관계활성화(국·시비)	사회관계가 취약한 독거노인	그룹별 심리상담, 여가프로그램
사랑의안심폰 / IoT사업(시비)	안전·건강 취약 독거어르신(중증질환자 등)	영상폰 또는 IoT 활용 안전확인시스템
주거환경개선사업(시비)	거동불편 저소득 독거어르신	가스타이머, 싱크대 높낮이 개조, 미끄럼방지 매트 설치 등

- 사업예산 : 34,415백만원(국비 15,858백만원, 시비 18,557백만원)

'18년 추진실적

- 주요 서비스 지원 : 44,678명
 - 돌봄기본 25,151명 / 재가노인지원 3,783명 / 재가관리사사업 658명 / 돌봄종합 4,078명 / 단기가사 262명 / 독거노인 사회관계 활성화 492명 / 사랑의 안심폰 2,467명 · IoT 2,800명 / 주거환경개선 4,987명

추진계획

- 기본서비스 지원대상자 선정을 위한 현황조사(주거상태 등) : '19.2~3월
- 가사·활동지원, 안전확인, 주거환경 개선 등 맞춤형 돌봄서비스 지원 : 연중

3. 노인보호전문기관·전용쉼터 운영

추진목적

- 인구 고령화와 어르신 부양부담 등 가족간 갈등으로 매년 증가하는 학대피해 어르신에 대한 상담·보호 및 예방활동 등을 강화하여 어르신의 삶의 질 향상

사업개요

- 근거 : 노인복지법 제39조의5 제39조의19, 제47조
- 운영현황 : 노인보호전문기관 3개소, 전용쉼터 1개소

구분	노인보호전문기관			학대피해노인전용쉼터
	남부	북부	서부	
운영체	(재)천주교까리따스 수녀회유지재단	(사)참누리	(사)오병이어 복지재단	북부노인전문기관
소재지	서초구	강북구	은평구	도봉구
운영인력	9명 (기관장1, 상담원8)	9명 (기관장1, 상담원8)	8명 (기관장1, 상담원7)	6명 (기관장1, 상담원2, 요양보호사3) ※기관장1, 상담원1명 겸직
관할구역	강남지역(9개구) (강남, 송파, 강동, 서초, 용산, 영등포, 동작, 금천, 관악)	강북지역(8개구) (강북, 도봉, 노원, 성북, 동대문, 중랑, 성동, 광진)	서부지역(8개구) (은평, 서대문, 종로, 중, 마포, 양천, 구로, 강서)	서울시 전지역
개소년월	2004. 12.	2011. 7.	2018.12.	2017. 11.

○ 연계기관

- 일시보호시설 : 시립시설 7개소(고덕·수락양로원, 엘림·중계, 중랑, 송파, 영보 노인전문요양원)
- 의료지원시설 : 시립병원 3개소(서울의료원, 서남병원, 북부병원)

- 사업예산 : 1,186백만원 (국비 562백만원, 시비 624백만원)

'18년 추진실적

- 노인보호전문기관 1개소(서부) 추가 설치('18.12.19.)
- 추진실적 : 신고접수(1,618건), 상담(14,169건), 학대판정(525건), 일시보호(59명), 의료지원(127명), 교육(12,761회)·언론홍보(1,895회) 등 예방활동

추진계획

- 노인학대 신고의무자 교육 실시(수시) : '19. 3 ~ 12월
- 학대피해어르신 사후관리 강화로 2차 학대 예방 : 연중

4. 데이케어센터 설치 지원

추진목적

- 치매 등 노인성 질환자 주·야간보호시설(데이케어센터) 확충을 통한
어르신복지 증진 및 부양가족 부담 경감 지원

사업개요

- 근 거 : 노인복지법 제38조, 제45조, 제47조
- 시설현황 : 391개소('18) → 401개소('19), 10개소↑
- 사업대상 : 어르신 주·야간보호시설을 신규 설치하는 시설(자치구, 법인)
- 사업예산 : 3,370백만원(시비 100%)
- 지원기준 및 내용

설 치 유 형	지원한도	지 원 내 용	비 고
1. 공공건물 활용	100백만원	설치비, 장비보강비	공공건물 리모델링
2. 건 물 임 대 형	종교시설무상	100백만원	민간건물 임대 포함
	유 상 임 차	500백만원	
3. 기존경로당 활용	1,000백만원	건립비, 설치비, 장비보강비	기존경로당 증개축 등
4. 소규모노인복지센터 내	500백만원		신축 5억, 리모델링 3억한도
5. 사회복지시설 병설 등	300백만원		복지시설 내 병설 등

'18년 추진실적

- 경로당 리모델링형(강서·동작·용산) : 3개소 2,430백만원
- 건물임대형(마포·노원) : 2개소 600백만원
- 사회복지시설형(금천) : 1개소 300백만원

추진계획

- 시·자치구 공동협력사업 활용 및 자치구 참여 유도 : '19.2월
- 지원대상 발굴 강화 및 집중 홍보 : '19.3월
- 데이케어센터 설치비 지원 서류 접수 및 검토 : '19.4~12월
- 데이케어센터 설치비 지원 : '19.4~12월

5. 어르신돌봄종사자 지원센터 운영

추진목적

- 영양보호사 등 어르신돌봄종사자들의 건강관리 및 교육, 상담 등 지원으로 어르신 돌봄서비스 수준 향상

사업개요

- **근 거** : 노인장기요양보험법, 서울특별시 장기요양요원 처우개선 및 지위향상에 관한 조례
- **시설현황** : 지원센터 4개소(광역 1, 권역 3) / **쉼터 8개소**(설치완료 5, 설치예정 3)
- **사업내용**
 - 건강증진·직무향상·리더양성 교육 등 돌봄종사자 역량 강화
 - 돌봄의 사회적 인식개선 및 고충상담 등 돌봄종사자 권익보호
- **사업예산** : 3,596백만원(시비 100%)

'18년 추진실적

- 어르신돌봄종사자 쉼터 확충 계획
 - 쉼터 확충(누계) : 2개소('17년) → 5개소('18년) → 8개소('19년)
 - ▶ 쉼터 5개소 설치 완료 : 서북권 1,2호(인사동 및 마포), 서남권1호(강서구 화곡동),동북권(노원구 상계동) 동남권1호(광진구 능동)
 - ※ '19년 3개소 설치 : 서남권, 동북권, 동남권역 각각 쉼터2호 조성 : '19. 7월 개소예정
- '좋은돌봄 서울한마당' 행사 개최(10.27) ※ 서울복지박람회와 공동개최

추진계획

- 영양보호사 처우개선 종합계획 수립 : '19년 5월
- 서남·동북·동남권역 각각 쉼터2호 설치(3개소) : '19년 6월
- '좋은돌봄 서울한마당' 행사 개최 : '19년 9월

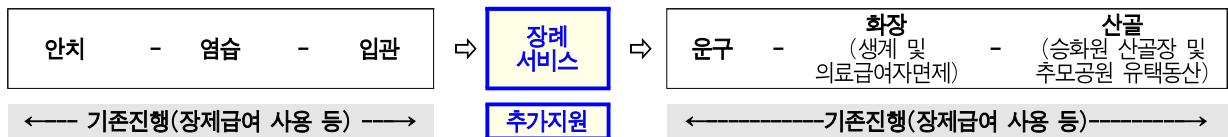
6. 무연고자 및 저소득 취약계층을 위한 공영 장례서비스 지원

□ 사업목적

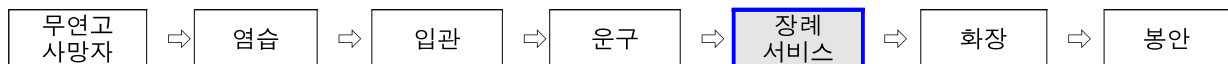
- 저소득 연고자가 경제적, 신체적 어려움 및 가족관계 악화 등의 이유로 시신을 포기하지 않도록 상담 및 장례서비스 지원

□ 사업개요

- 무연고자 : 자치구 요청에 따라 수행업체에서 장례서비스 지원



- 저소득 취약계층 : 정부지원 장제급여(75만원)와 연계하여 유족과 협의해 장례서비스 추가 지원



- 사업예산 : 688백만원(시비)

□ '18년도 시범운영 추진실적

- 운영기간 : '18. 5.10 ~ '18.12.31 (8개월 간)
- 주요실적 : 무연고사 353건(장례219건), 저소득층 장례지원 7건
 - 무연고사 : 승화원 전용빈소 마련, 연습, 수의, 입관, 운구, 화장 등 지원
 - 국민기초생활자 및 저소득층 : 장제급여 연계한 장례서비스 지원

□ 추진계획

'19년 주요 추진내용

- ◆ 비영리 민간단체 협력을 통한 '통합 장례상담 접수창구' 신설하여 서비스 통합
- ◆ 유족들과 신속한 협의 및 자치구와의 원활한 연락체계 단일화 확립

- 비영리 민간협력 단체 지정 : '19. 2 ~ 3월
- 장례상담 등 접수창구(대표 전화번호) 마련 : '19. 3 ~ 4월
- 민·관 연락체계 단일화 및 협력강화를 위한 워크숍 추진 : '19. 10월

7. 망우리묘지(가칭) 웰컴센터 건립 추진현황

□ 사업개요

- 위 치 : (망우리묘지 관리소) 중랑구 망우동 산57-3
- 사업기간 : 2017. 3 ~ 2020. 10월
- 총사업비 : 5,500백만원('18년 350백만원 / '19년 500백만원)
- 사업규모 : 지상2층(연면적 1,220 m^2), 주차장(소형30/버스2대)
- 사업내용 : 근현대 유명인사 묘역 등이 있는 망우리묘지의 역사·문화적 가치를 보존하고 시민의 힐링 및 인문학적 교육 장소로 재조성
 - 현 관리소를 관리공간(사무실), 편의공간(쉼터·카페·매점·화장실), 비전공간(교육·홍보)로 변경
 - 유명인사 묘역(7,420기) 주변 진입로와 이정표 등 정비(20개소)

□ 추진실적

- 망우리공원 역사문화공원 타당성 및 기본계획 용역 : '16.3~'17.1월
- 망우리공원 역사문화관 건립사업 시행계획 수립 : '17. 3. 27
- 서울시 공공투자심사 완료 : '18. 9. 20.
- 국내지명 현상설계 완료 : '19. 1. 22.



□ 추진계획

'19년 주요 추진내용

- ◆ 웰컴센터 건립 TF 전문가 의견을 반영하여 2단계 투심 등 사전 절차 이행
- ◆ 망우리묘지공원의 관리 및 안내, 역사·문화적 가치 제고를 위한 웰컴센터 건립
 - 웰컴센터 구성 : 관리기능, 유연성 있는 다목적공간, 홍보전시공간, 시민휴식공간(최우선)

- 기본 및 실시설계 용역 추진 : '19. 2 ~ 10월
- 건물 신축에 따른 망우리묘지공원 도시계획시설 변경 : '19. 4 ~ 10월
- 공사 착공 및 준공 : '19.10 ~ '20.10월

인생이모작지원과

1. 50플러스재단 및 캠퍼스 운영 지원
2. 저소득 어르신 무료급식 사업
3. 시니어클럽 운영 지원
4. 경로당 활성화 및 지원 강화
5. 노인종합복지관 운영 지원
6. 노인종합복지관 기능보강 및 시설관리
7. 어르신과 함께하는 여기문화·건강·소통 프로그램 강화

1. 50플러스재단 및 캠퍼스 운영 지원

추진목적

- 장년층의 행복한 인생2막과 성공적인 노후생활을 위한 교육, 상담, 일, 커뮤니티 등을 50플러스 재단 및 캠퍼스를 통해 체계적이고 종합적으로 지원

사업개요

○ 사업근거

- 서울특별시 장년층 인생이모작 지원에 관한 조례('15.4)
- 서울특별시 50플러스 재단 설립 및 운영에 관한 조례('15.10)

○ 지원대상 : 서울시 50+세대(50~64세)

○ 50플러스재단 및 캠퍼스(3개소 : 서부, 중부, 남부) 설립 현황

- 설립 경과

- ▶ 50플러스재단 설립 및 운영에 관한 조례 공포 : '15.10. 8.
- ▶ 보건복지부 재단 설립 허가 : '16. 4.26.
- ▶ 50플러스 서부캠퍼스(은평구 서울혁신파크 내, 지하1층~지상4층) 개관 : '16. 5. 2.
- ▶ 50플러스 중부캠퍼스(마포구 서울복지타운, 지하1층~지상4층) 개관 : '17. 3. 6
- ▶ 50플러스 남부캠퍼스(구로구 오류동, 지하1층~지상4층) 개관 : '18. 3. 5.

- 인력 및 조직

- ▶ 3본부(경영기획, 일자리사업, 캠퍼스사업), 1센터(정책연구)
- ▶ 정원 103명(경영기획 17명, 일자리사업 19명, 캠퍼스사업 60명, 정책연구 7명)

○ 사업예산 : 14,161백만원(출연금, 시비)

'18년 추진실적

○ 인생2막 설계 지원을 위한 다양한 교육콘텐츠 개발 및 제공

- 인생재설계, 커리어모색, 일상기술 등 3개 학부, 489개 과정/12,673명

○ 동년배 컨설턴트가 상담하는 50+ 맞춤형 상담콘텐츠 제공

- 생애설계 7대 영역(일·재무·사회공헌·관계·가족·여가·건강) 상담 : 22,910명

- **50+일자리 모델 발굴 및 창업 공간 지원**
 - 50+사회공헌일자리 : 19개 유형 825명 발굴·지원
 - 창업경진대회 개최 등 창업공간인 공유사무실 : 32개 단체와 47명 지원
- **50+당사자 참여 플랫폼인 커뮤니티 활동 지원**
 - 지역사회 50+소모임, 교육수료생 동기회 등 : 289팀 2,613명
- **50+정책 연구 등 재단의 싱크탱크 위상 강화**
 - 50+정책·사업 실태 연구, 50+정책 중장기 발전전략 등 10개 연구과제 완료

□ 추진계획

'19년 주요 개선사항

- ◆ **창업·창직 분야 교육과정 확대 및 50+캠퍼스 교육과정 학부명칭 변경**
 - (3개 학부) 인생재설계학부, 커리어모색학부, 일상기술학부
 - ⇒ (3개 과정) 생애전환과정, 일·활동탐색과정, 생활·문화·기술과정
- ◆ **50+세대 사회적역할 강화 : 50+봉사단 구성·운영, 프로보노 활동 등**

- **50+캠퍼스별 특화 교육과정 운영 : 1·2학기, 겨울·여름학기**
 - (서부캠퍼스) 다양한 창업교육과정 신설·확대로 창업준비 50+세대 지원
 - (중부캠퍼스) 일·활동이 연계되는 교육과정 확대로 50+세대 전문성 강화
 - (남부캠퍼스) 중장년 적합직종의 실전강좌 개설로 50+세대 새로운 도전 지원
- **50+세대 개별 특성에 따른 맞춤형 상담체계 및 콘텐츠 제공**
 - 생애설계 7대 영역 상담 및 컨설팅(일·재무·사회공헌·관계·가족·여가·건강)
- **50+일자리 적합 직종 및 수요모델 발굴, 다양한 일자리 지원**
 - 공공·민간 파트너십, 당사자 참여 등을 기반으로 한 50+일자리 발굴
- **50+세대 또는 공익활동 중인 커뮤니티 선정, 활동비 및 공간 지원**
 - 지역사회 50+ 소모임 등 공익·사회공헌 등의 커뮤니티 선정, 활동비 지원
- **50+세대 특성, 50+사업 추진 관련 정책연구 추진 강화**
 - 4차 산업혁명 대비한 50+적합일자리 연구 등 10개 과제 추진

2. 저소득 어르신 무료급식 사업

추진목적

- 어려운 가정형편, 식사를 거르시는 어르신 및 거동 불편 재가 어르신들을 위하여 경로식당 및 식사·밑반찬 배달지원

사업개요

- 근 거 : 노인복지법 제4조(보건복지증진의 책임)
- 사업대상 : 결식우려가 있는 만60세 이상 저소득 어르신
 - 경로식당 : 만 60세 이상, 식사·밑반찬 배달 : 만 65세 이상
- 지원기준
 - 급식단가 : 경로식당 3,500원, 식사배달 3,500원, 밑반찬 배달 3,600원
 - 인건비지원 : 영양사(시비60%) 946천원, 조리보조원(시비100%)1,230천원
- 수행기관 : 총 215개 기관
- 사업예산 : 28,992백만원(시비)

'18년 추진실적

- 무료급식 지원 : 24,403명, 24,473백만원
- 무료급식 수행기관 상·하반기 점검 실시 : 210개 기관('18. 5월, 11월)
- 무료급식서비스 모니터링 : 2회('18.5/11월, 시우회)
- 겨울철 무료급식 추가지원 : 1,544명('18.12~'19.2)

추진계획

'19년 주요 개선사항

- ◆ 무료급식 지원대상자 확대 : 28,179명('18년 대비 ↑15.5%)
 - ◆ 경로식당 운영비 지원·신설 : 2,000천원(112개소)
 - 영양사 인건비 36.3%(946천원), 조리보조원 41.8%(1,230천원) 증액
 - ◆ 수행기관 확대 : (기존 수행기관) + 사회적경제기업
 - 기존 수행기관 : 노인종합복지관, 종합사회복지관, 재가노인지원센터, 비영리법인
- 무료급식 수행기관 자치구 상·하반기 점검 실시 : ~ '19. 6· 11월
 - 무료급식서비스 모니터링 실시 : 상·하반기(5월, 11월)

3. 시니어클럽 운영 지원

추진목적

- 어르신의 사회적 경험 및 지식을 활용할 수 있는 다양한 어르신 적합형 일자리 개발을 위해 일자리 전담기관인 시니어클럽 운영 지원

사업 개요

- 근거 : 노인복지법 제23조, 제23조의 2
- 사업대상 : 60세이상 어르신 대상 일자리 개발 및 사업 운영
- 지원내용 : 시니어클럽(11개소) 인건비, 운영비 등 지원
- 사업예산 : 2,582백만원(시비) ※ 매칭(시비 56% : 구비 44%)

'18년 추진실적

- 시니어클럽 총 11개소 운영 : 신규 2개소(성북, 서대문) 확충
- 양질의 어르신일자리 발굴·제공 : 169개 사업 9,507명 참여
- 공익활동 4,708명, 시장형 3,585명, 인력파견형 764명
- '17년 성과진단결과 우수기관 사업비 인센티브(35백만원) 지원

추진계획

'19년 주요 개선사항

- ◆ 시니어클럽 확충(5개소) : 11개소('18) → 16개소('19)
- 5개소 : 광진, 금천, 노원, 강서, 양천

- 시니어클럽 운영 보조금 교부(자치구) : 분기별
- 일자리 수행기관 종사자 워크숍 추진 : '19.4월
- '20년 시니어클럽 신규 수요조사(4~7월) 및 대상 선정 : '19. 12월

4. 경로당 활성화 및 지원 강화

추진목적

- 지역어르신의 자율적인 친목도모 및 여가활동 등 경로당의 사랑방 기능 및 주민과 함께 하는 다양한 프로그램을 통해 소통의 장으로 활용 지원

사업개요

- 근거 : 노인복지법 제36조 및 제37조, 같은 법 시행령 제24조 등
- 사업대상 : 경로당 3,408개소('18.12월말) ※ 등록어르신수 : 약13만명
- 주요사업 : 운영경비 지원 및 개방형 경로당 운영

구분	매칭비율(%)			개소당 지원기준	구분	매칭비율(%)			개소당 지원기준
	국비	시비	구비			국비	시비	구비	
운영비	0	56	44	월30만원×12개월	양곡비	10	52	38	53,970원 × 8포대
난방비	10	52	38	월32만원×5개월 (1,2,3,11,12월)	냉방비	10	52	38	월10만원×2개월(7~8월)

- 개방형 경로당 : 지역주민과 공유하는 커뮤니티 공간
 - ▶ 개방형(100㎡ 이상) : 지역주민 소통공간 / 작은복지센터형(300㎡ 이상) : 복지관 인기 프로그램 상시 운영
- 사업예산 : 13,878백만원(국비 570, 시비 13,308)

'18년 추진실적

- 경로당 운영경비 지원 : 3,408개소 9,614백만원
 - 운영비(7,094백만원), 양곡비(714백만원), 난방비(1,384백만원), 냉방비(422백만원)
- 개방형 경로당 운영 : 602개소
 - 카페·동아리형, 학습(교육)형, 영화관람형, 작은복지센터형 등
- 경로당 순회프로그램 관리자 배치 확대 : 25명('17)→36명('18), 11명 증원

추진계획

'19년 주요 개선사항

- ◆ 양곡비 지원단가 인상 : 43,780원 → 53,970원 (10,190원 ↑)
- ◆ 개방형 경로당 확대 : 602개소('18) → 700개소('19)
- ◆ 경로당 순회프로그램 관리자 배치 확대 : 36명('18) → 44명('19)

- 2019년도 경로당 활성화 추진계획 수립 : '19. 2월
- 개방형 경로당 운영비 수요조사(구비 확보여부) 및 보조금 교부 : 분기별

작성자 | 인생이모작지원과장 : 윤재삼 (☎2133-7795) | 인생이모작정책팀장 : 강재신 (☎2133-7797) | 담당 : 이미래 (☎2133-7811)

5. 노인종합복지관 운영 지원

□ 추진목적

- 어르신 여가·문화, 건강, 일자리 등에 필요한 경비 지원으로 어르신들의 다양한 복지 욕구에 맞춤형 서비스 제공

□ 사업개요

- 근 거 : 노인복지법 제36조 및 제47조
- 시설현황 : 총 35개소(시립 19, 구립 15, 사립 1)
 - 규모 : 면적 3,000㎡ 내외, 종사자 26명(서울노인복지센터 46명)
 - 대상/인원 : 만60세 이상 / 등록 622,539명 / 1개소당 1일 평균 1,303명 이용
 - 주요사업 : 평생교육지원, 취미여가지원, 고용지원(일자리사업 등),
기능회복지원, 사회참여지원(자원봉사), 지역사회활성화사업 등
- 사업대상 : 27개소(시립 19, 구립 7, 법인 1)
- 사업예산 : 35,570백만원(시비)

□ '18년 추진실적

- 노인종합복지관별(시립) 평균 378개 프로그램 운영
 - 주요 프로그램 : 여가, 건강지원, 교양, 직업훈련, 정서지원, 생활지원, 기타
- 25개 자치구 노인종합복지관 어르신 취업·상담 센터 운영
 - 취업 4,790명, 상담 146,037명('18.12월말 기준)
- 서울노인복지센터 내 어르신 취업지원센터 확대 운영 : 358백만원(3명→6명)
 - 구인·구직처 발굴 연계, 어르신 맞춤형종 및 훈련 프로그램 개발·확산

□ 추진계획

'19년 주요 개선사항

- ◆ 취업알선상담 및 어르신취업지원센터 운영 강화
 - 유관기관 간담회 및 종사자 역량강화교육 추진 : 교육(4·11월), 워크숍(9월)
- ◆ 지역복지 활성화사업 중점 추진 : 50+상담인력(보람일자리 활용) 지원

- 고령친화·세대공존 공간으로 노인복지관 조성·전환 : ~ '19. 6월
- 신개념 노인복지관 기능 재정립 및 확충 추진 : '19. 7월

6. 노인종합복지관 기능보강 및 시설관리

추진목적

- 노인종합복지관의 증축, 노후시설 개보수, 장비보강 등 사업비 지원을 통해 어르신들의 복지시설 이용 불편 해소 및 서비스 수준 향상

사업개요

- 근거 : 노인복지법 제36조, 서울시 지방 보조금 관리 조례
- 사업대상 : 노인종합복지관 35개소(시립19, 구립15, 사립 1)
- 사업예산 : 3,518백만원(시비)
 - 재원분담 비율 : 시립(시비 100%), 구립(시비 50% : 구비 50%, 최대 50백만원)
법인(시비 45%, 구비 45%, 자부담 10%, 최대 50백만원)

'18년 추진실적

- 노인종합복지관 기능보강 지원 : 25개구 32개소 총111건 5,887백만원
 - 시립노인종합복지관 : 19개소 75건 5,379백만원
 - 구립 및 법인시설 노인종합복지관 : 13개소 36건 508백만원
 - ※ 서울노인복지센터 내진보강공사 1,563백만원은 서울시 자체발주로 제외

추진계획

'19년 주요 개선사항

- ◆ 노인종합복지관 기능보강사업 자료관리(법인·시설관리시스템) 강화
 - 기능보강사업 DB 구축 및 사례관리 자료입력 등

- '19년 노인복지관 시설관리 계획 수립 및 사업비 교부 : '19. 2 ~ 3월
 - 노인종합복지관 33개소 94건(개보수 54, 장비보강 41)
- '20년 기능보강 사업 신청·조사 및 타당성 검토 : '19. 5 ~ 8월
 - 신청·접수 : 5월 / 적정성 확보를 위한 타당성 검토(시→서울복지재단) : 6~8월

7. 어르신과 함께하는 여가문화·건강·소통 프로그램 강화

추진목적

- 어르신을 대상으로 다양한 문화공연과 생활체육, 평생교육 지원으로 노후의 여가와 문화활동 장려 및 사회활동 참여 촉진

사업개요

- 사업내용 : 어르신 여가문화·건강·소통 프로그램 운영
 - 종묘·탑골공원 주변 어르신문화 특화 프로그램(여가 복지, 문화예술, 세대통합 등) 운영
 - 노인대학, 어르신 아카데미 등 건강하고 안정된 노후생활 지원을 위한 어르신 평생학습 지원
 - 실버영화관 운영지원, 생활체육경연대회 등 문화공연·생활체육 강화
- 추진방법 : 협약(세종문화회관) 및 공모를 통해 수행기관 선정
- 사업예산 : 1,170백만원(시비)

'18년 추진실적

구 분	추진실적
종묘·탑골공원 주변 어르신문화 특화 프로그램 운영	▶ 취미·여가(북콘서트), 문화예술(사이다틱), 건강(종로통체조단) 등 7개 프로그램 운영
어르신 평생학습 지원	▶ 노인대학 운영지원(25개소), 어르신 아카데미 운영지원(11개 기관)
문화공연·생활체육 강화	▶ 어르신 행복콘서트(7회), 실버영화관(3개소), 노인영화제(81편, 3,932명), 어르신 생활체육경연대회(2,600명) 등

추진계획

'19년 주요 개선사항

- ◆ 사업별 공모시기 조정으로 프로그램 연중 운영(2~4월 중 공모 시행)
 - 종묘·탑골공원 주변 어르신문화 특화 프로그램, 어르신 행복콘서트, 어르신 아카데미 등

- 어르신 특성별 맞춤형·참여형 여가·소통 프로그램 구상 추진
- 어르신 참여 대상 만족도 조사 실시

장애인복지정책과

1. 발달장애인 평생교육센터 운영
2. 장애인 일자리통합지원센터 운영
3. 중증 장애인 '이룸통장' 지원
4. 장애인직업재활시설 운영
5. 장애인 거주시설 운영 지원
6. 장애인권익옹호기관 「서울시 장애인인권센터」 운영
7. 장애인보조기기센터 운영

1. 발달장애인 평생교육센터 운영

추진목적

- 학령기 이후 계속 교육을 받고자 하는 성인 발달장애인을 위해 직업 능력 향상과 사회적인 교육 등을 제공하는 평생교육센터 설치·운영

사업개요

- 근거 : 발달장애인 권리보장 및 지원에 관한 법률 제26조 및 서울특별시 발달장애인 권리보장 및 지원에 관한 조례 제8조
- 발달장애인평생교육센터 지정기준
 - 이용대상 : 학령기 이후(18세 이상) 발달장애인
 - 입학정원 : 센터당 30명 이상, 학업기간 5년
 - 교사인력 : 학생 3명당 교사 1명 이상
 - 규모 : 센터당 전용면적 500m² 이상(수업실 당 학생 6명 이하 권고)
 - 운영방법 : 자치구 공모(재정부담 비율, 인접시설 활용도, 발달장애인 수 등 고려)
- 사업예산 : 8,875백만원(운영비 7,875, 기능보강비 1,000)

주요 추진실적

구분	'16년 개소	'17년 개소	'18년 개소	'19년 개소(예정)
총 10개소 운영 5개소 설치 중	노원·은평	동작·마포·성동	관악·강동·도봉· 종로·성북	광진·중랑·서대문· 양천·송파

※ '19년 지정 신규 5개소 설치 자치구 상반기 중 공모 예정

추진계획

- 발달장애인평생교육센터 자치구 공모 및 선정 : '19. 3월~4월
- 광진·중랑·서대문·양천·송파 평생교육센터 개소 : '19. 3월 이후
- 발달장애인평생교육센터 운영개선안 마련 : '19. 6월 중
- 발달장애인평생교육센터 운영 지원 및 지도점검 : '19.1 ~ 12월

2. 장애인 일자리통합지원센터 운영

추진목적

- 장애인들에게 생애주기별 취업상담·알선, 맞춤형 교육, 취업 전 현장훈련, 사후 관리 등의 고용서비스 제공과 다양한 일자리를 발굴하여 실질적 자립기반 확립

사업개요

- 근거 : 장애인고용촉진 및 직업재활법 제3조
- 소재지 : 강남구 도곡로 416(대치동, 시립장애인행복플러스센터 3~5층)
- 위탁법인 : 사단법인 한국장애인중심기업협회(대표 장선도)
- 사업예산 : 1,755백만원

'18년 추진실적

- 장애인 맞춤형 다양한 일자리 발굴·지원을 통한 취업 증대
 - 취업상담·알선 : 12,017건 95.8% (목표 12,550건)
 - 취업 확정 : 952명 73.2% (목표 1,300명)
 - 업체 발굴 : 857개소 108.5% (목표 790개소)
- 특화사업(장애학생지원사업, 취업전 현장훈련, 1:1맞춤훈련) 추진
- 장애인 취업박람회 개최(4.18) : 참여자(9,645명), 참여업체(285개)
 - 구직신청(1,753명), 면접자(3,517명), 취업자(281명), 기타(4,094명)

추진계획

'19년 주요 개선사항

- ◆ 공공기관 및 민간기업 등 대형 취업기관 발굴 프로젝트 추진
 - 공공기관 및 민간기업 등 고용률 달성을 위한 대형 구인기관 발굴로 취업확대
- ◆ 서울시 투자·출연기관 직무분석으로 장애인 의무고용을 달성 노력
- ◆ 장애인 취업지원 수행기관 간 네트워크 활성화 추진
 - 장애인고용공단서울지사(3개소), 지역복지관 직업센터(13개소), 장애인단체(13개소)와 취업관련 전략적 협력체계 구축(정보공유)으로 장애인 취업률 증대

- 장애인취업박람회(장애인의 날 행사와 병행) 개최 : '19. 4.17.(예정)
- 공공·민간형 일자리 적극 개발로 안정적 취업여건 마련 : 연중

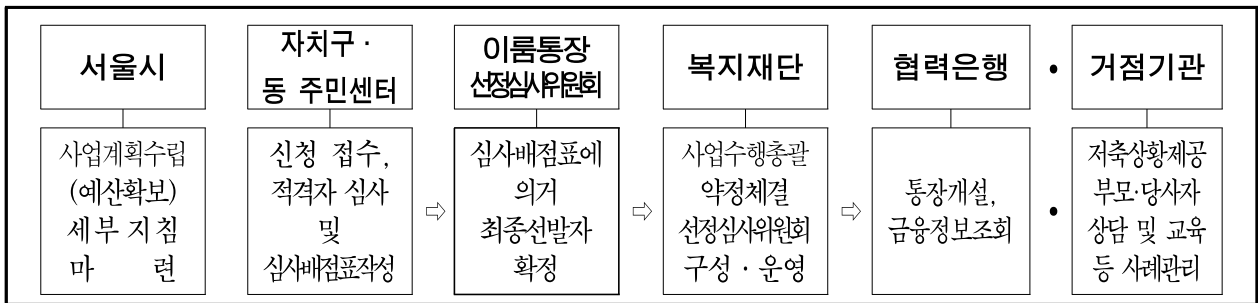
3. 중증 장애인 ‘이름통장’ 지원

□ 추진목적

- 중증 장애인의 빈곤 대물림 예방에 기여할 최소한의 자산 형성 필요
- 기존 통장(희망 플러스꿈나래, 청년 통장 등)은 참여자의 근로 소득을 조건으로 함으로써 근로 능력이 없는 중증 장애인의 참여 기회 제한

□ 추진개요

- 명 칭 : 서울시 중증장애인 ‘이름통장’
- 저축목적 : 미래 자산형성, 자립생활사용, 기타 불가피한 용도 등
- 저축기간/모집인원 : 36개월/1,000가구
- 신청자격 : 34세 이하 「장애인 고용법」 상 중증장애인 중 중위소득 100% 이하
- 사업방식 : 참여자가 월10~20만원 적립, 서울시 월15만원 지원 매칭
- 사업예산 : 2,290백만원
- 사업수행 절차



□ 추진계획

- 선발 및 약정 기준 마련 : '19. 1월~2월
- 이름통장 신청자 모집 공고 및 선정 심사 : '19. 3월~4월
- 신규 참가자 저축 및 매칭적립 개시 : '19. 9월
- 참가자 사례관리 및 서비스 지원 : '19. 1월~12월

4. 장애인 직업재활시설 운영

추진목적

- 장애인 직업재활과 관련된 제반서비스(직업적응훈련 등) 및 취업기회를 제공하여 장애인의 자립·자활 도모

사업개요

- 근 거 : 장애인복지법 제59조 및 제81조
- 사업대상 : 시설 134개소, 이용장애인 4,203명 ※ 미지원 시설 6개소
 - 근로사업장 12개소, 보호작업장 117개소, 직업적응훈련시설 5개소
- 지원내용 : 종사자 인건비, 시설 운영비 등
- 사업예산 : 37,153백만원

'18년 추진실적

- 장애인직업재활시설 전수조사 결과 분석을 통한 운영비 지원 기준 마련
 - 128개소 전수조사, 보건복지부 배치기준 대비 종사자(350명) 부족
 - 부족한 인력 지원 : 종사자 30명, 공공일자리 105명(공공근로, 50+)
- 신규 장애인직업재활시설 보조금 지원을 통한 시설 안정적 운영에 기여
 - 장애인직업재활시설 신규지원 4개소, 이용장애인 정원 80명 확대

추진계획

'19년 주요 개선사항

- ◆ 장애인직업재활시설 인력 추가지원으로 일자리 확대(170명)
 - 종사자지원 60명, 공공일자리(50+) 70명, 공공근로 30명, 뉴딜일자리 10명
- ◆ 생산품 협의체 지원 강화를 통한 고부가가치사업 매출증대(100백만원)
 - 커피가공, 소독, 임가공 및 이슈화 품목 개발지원 (서울시 경영지원센터)

- 장애인직업재활시설 공공일자리 인력 모집 및 배치 : '19. 2월
- 장애인직업재활시설 종사자 추가배치 공모 : '19. 4월
- 장애인직업재활시설 협의체 활성화 지원 : 연중수시

5. 장애인 거주시설 운영 지원

추진목적

- 가정이 없거나 가정에서 보호하기 어려운 시설이용 장애인의 개인별 장애유형과 장애정도에 따라 적합한 거주 및 재활 서비스 제공

사업개요

- 근 거 : 장애인복지법 제59조 및 제81조
- 사업내용 : 거주시설 종사자 인건비 및 관리 운영비
- 지원대상 및 지원기준

구 분	장애인거주시설	단기거주시설	공동생활가정
기 능	가정이 없거나 가정에서 보호하기 어려운 장애인에게 주거 및 맞춤형서비스 제공	장애인을 일정기간 보호하며 필요한 서비스를 제공, 보호자의 단기간 휴식 제공	지역사회 내 일반 가정과 같은 환경에서 장애인의 자립생활 지원
이용인수 (개소 당)	20 ~ 181명	10 ~ 17명	3~4명
총시설수 /이용인수	45개소 / 2,524명	40개소 / 446명	176개소 / 665명
총 종사자수 /지원기준	1,839명 / 기본 : 거주인 4.7명당 2명	217명 / 개소 당 5명	170명 / 개소 당 1명
'19년 예산	99,615백만원 (국비 50%:시비 50%)	10,713백만원 (시비 100%)	14,622백만원 (시비 100%)

'18년 추진실적

- 거주시설종사자 처우개선비(서울시 시설 차액 일부) 지원 : 약1,800명 2,794백만원
- 공동생활가정 시민참여사업 지원 : 2개 사업(인권교실운영, 주거환경개선)
- 공동생활가정 보조금 신규 지원(4개소), 주말운영 신규 지원(9개소)
- 단기거주시설 최종증다수이용시설 신규 지원(4개소)

추진계획

'19년 주요 개선사항

- ◆ 거주시설 지원인력 확대를 통해 서비스 질 향상(1,694백만원 증액)
 - 단기거주시설 주말운영 인건비 최초지원(1개소당 1,300만원 지원, 0개소 → 25개소) 및 최종증 다수이용시설 8개소 추가 지원(1개소당 종사자 1명 지원, 11개소 → 19개소)
 - 공동생활가정 야간인력 30개소 최초지원(1개소당 종사자 1명 지원, 0개소 → 30개소) 및 주말운영 20개소 추가 지원(1개소당 종사자 1명 지원, 51개소 → 71개소)

- 단기거주시설 주말 운영(25개소) · 최종증 시설(8개소) 신규지원 공모 : '19. 3~4월
- 공동생활가정 야간지원인력 지원 시설(30개소) 공모(최초) : '19. 3~4월

6. 장애인권익옹호기관 「서울시 장애인인권센터」 운영

추진목적

- 장애인 차별, 학대 등 인권침해 피해 장애인을 신속히 발견·보호·치료를 통한 장애인 권익 보호

사업개요

- 근거 : 장애인복지법 제59조의9, 서울시 장애인인권증진 조례 제9조
- 사업내용 : 인권침해 상담·사례관리·조사·구제, 교육 등
- 위탁법인 : 사단법인 장애우권익문제연구소(대표 김성재)
- 운영인원 : 11명(센터장 1, 팀장 1, 변호사 3, 직원 6)
- 지원내용 : 종사자 인건비 및 사업비
- 사업예산 : 1,263백만원(국비 97, 시비 1,166)

'18년 추진실적

- 장애인학대 및 인권침해 발굴·상담·조사
 - 사건처리(912건) : 학대(의심)사건 123건, 법률자문 및 정보제공 789건
 - 사례지원(1,236건) : 현장조사 108건, 응급조치 12건, 상담지원 등 1,116건
 - 장애인직업재활시설 인권상황 모니터링 실시 : 79개소
- 장애인 인권증진을 위한 교육 강화
 - 市 공무원(7회), 학대신고의무자(5,081명), 초·중생 인식개선(3,681명) 등

추진계획

'19년 주요 개선사항

- ◆ 장애인 시설 인권감수성 체화
 - 인권침해 시설(종사자) 사후 제재 ⇒ 사전 인권 컨설팅 및 상시모니터링
 - 도전행동 장애인 인권침해 예방 매뉴얼(행동지침) 제작·배부
- ◆ 서울시 장애인식 개선 홍보강화
 - 리후렛 등 오프라인 중심 ⇒ 장애인 이해 동영상 제작 등 온라인 홍보

- 장애인인권센터 운영계획 수립 : '19. 1~2월
- 장애인식 개선 홍보, 교육, 컨설팅, 상시모니터링 등 예방사업 추진 : '19. 3~12월

7. 장애인보조기기센터 운영

추진목적

- 보조기기 서비스(대여, 맞춤 제작 등)의 효율적 제공으로 장애인의 활동 제약을 최소화하고, 활용촉진을 통한 삶의 질 향상에 기여

사업개요

- 근거 : 장애인보조기기법 제14조 및 장애인보조기기조례 제5,6조
- 사업내용 : 보조기기 임대, 제작 및 수리 등의 보조기기센터 운영
- 보조기기센터 현황 : 4개소

센터명	위탁법인	위치(면적)	위탁기간(회차)
동남보조기기센터	(재)푸르메	강동구 고덕로 201(313㎡)	'18.2.28.~'21.2.27.(5차)
동북보조기기센터	(사)한국뇌성마비복지회	노원구 덕릉로 70가길 96(299㎡)	'17.1.1.~'19.12.31.(2차)
서남보조기기센터	(사)한국뇌성마비복지회	강서구 방화대로45길 69(253㎡)	'17.1.1.~'19.12.31.(2차)
서북보조기기센터	(재)푸르메	미포구 월드컵북로 494(254.㎡)	'18.5.1.~'21.4.30.(1차)

- 운영인원 : 24명(보조공학사, 사회복지사 등 센터별 6명으로 구성)
- 사업예산 : 1,390백만원

'18년 추진실적

- 서비스센터 이용실적 : 연인원 248천명

계		상 담		대 여		후원연계		제작 및 개조		사례관리		홍보
연인원	실인원	연인원	실인원	연인원	실인원	연인원	실인원	연인원	실인원	연인원	실인원	연인원
248,299	16,791	8,029	5,586	198,449	6,093	486	398	1,657	1,149	4,251	3,565	35,427

추진계획

'19년 주요 개선사항

- ◆ 보조기기센터 내 전동휠체어 확충을 통한 대여 대기시간 감축
 - 전동휠체어 확충(16대 → 46대), 대기시간 감축(6개월 → 3개월, 3억원)
- ◆ 장애인 이동권 증진을 위한 전동보장구 급속충전기 설치 확대 및 서비스 개선
 - 다중이용시설 급속충전기 확대(317대 → 716대, 8.8억원), 區 평균 28.6대 확보
 - 신규설치 충전기 기능개선 : 2대 동시 충전, 휴대폰 충전 가능, 실시간 충전 확인(LED 화면)

- 동북·서남보조기기센터 민간재위탁 적격심의 및 협약체결 : '19.3~10월
- 보조기기센터 운영 및 지도점검 실시 : 연중

장애인자립지원과

1. 중증장애인 자립생활(IL) 지원센터 운영
2. 고령장애인 돌봄 활동지원서비스
3. 장애인 복지관 운영 지원
4. 장애인 가족지원센터 운영 확대
5. 장애인 편의시설 지원센터 운영
6. 저소득 장애인 주거편의지원(집수리)사업

1. 중증장애인 자립생활(IL) 지원센터 운영

추진목적

- 중증 장애인들이 필요한 서비스를 스스로 선택·결정토록 하여 지역 사회 안에서 자립을 통해 보다 만족한 삶을 실현할 수 있도록 지원

사업개요

- 근 거 : 「장애인복지법」 제53조, 제54조
- 사업기간 : 2019. 1 ~ 2021. 12(3년간)
- 사업내용 : 동료상담, 자립생활기술훈련, 정보제공, 활동보조인 파견 등
- 사업예산 : 11,850백만원(국비 : 435백만원, 시비 : 11,415백만원)

'18년 추진실적

- 자립생활(IL)센터 이용실적(실인원/연인원) : 7,830명/140,940명
- 장애인 자립생활센터 관련 단체 간담회 6회 실시('18.2~12월)
- 중증장애인 자립생활(IL)지원센터 성과평가 실시('18.3~9월)
- 중증장애인 자립생활지원센터 상,하반기 지도점검 실시('18.6월, 12월)
- 2019년 중증장애인 자립생활(IL) 지원센터 선정('18.12월)

추진계획

'19년 주요 개선사항

- ◆ 보조금 지원센터 확대 : 4개소(45개소 → 49개소)
- ◆ 지원센터 보조금 지원금액 확대 : 3,116백만원(7,445백만원→10,561백만원)
- 지원인력 확대 1,575백만원, 지원센터 확대 520백만원, 종사자 처우개선 1,021백만원,
- ◆ 중증장애인 인턴제 인원 2명확대(25명 → 27명)

- 거주시설연계 장애인 자립생활 지원사업 멘토기관(16개소) 선정 : '19. 1월
- 중증장애인 자립생활(IL)지원센터 성과평가 지표 개발 : '19. 3월~9월
- 중증장애인 자립생활(IL)지원센터 종사자 역량강화 교육 : '19. 5월

2. 고령 장애인 돌봄 활동지원서비스 지원

□ 추진배경 및 목적

- 64세 까지 매월 최대 741시간까지 활동지원을 받다가 65세 이후 노인 장기요양급여로 전환되면서 108시간으로 줄어 돌봄 공백 발생
- 만65세 이상의 고령장애인에게 노인장기요양급여 외 추가로 돌봄서비스 제공하여 줄어든 돌봄 공백시간 최소화

▶ 노인장기요양급여 전환으로 활동지원이 중지되는 고령장애인 활동지원서비스 실시
 - 활동지원이 시비추가 급여 중지되는 170명에게 월 50시간 활동지원 추가
 ※ 월 최대 741시간 활동지원을 받다가 노인장기요양급여로 전환시 108시간으로 축소

□ 사업개요

- 지원기준 : 활동지원 인정점수 380점 이상 와상, 사지마비 장애인으로 활동지원 시비추가 수급자 중 만 65세가 되어 노인장기요양 급여로 전환된 자
- 사업대상 : 170명('19년 65세 이상 도래하고 지원기준에 해당하는 자)
- 지원내용 : 시비추가 월 50시간(평균 시비추가 급여 115시간의 1/2 수준)

만6세~만65세 장애인	만 65세 이상 장애인	
장애인 활동지원 월 47시간~741시간	노인장기요양급여 월 72시간~108시간	+ 고령장애인 돌봄서비스 월 50시간

- 사업예산 : 1,097백만원

□ 추진계획

- 고령장애인 돌봄서비스 운영계획 수립 : '19. 2월
- 보건복지부 사회보장위원회 협의 : '19. 3월
- 돌봄서비스 제공기관 선정 및 대상자 선정 : '19. 3~6월
- 고령장애인 돌봄서비스 실시 : '19. 하반기

3. 장애인복지관 운영 지원

추진목적

- 지역사회내 장애인에 대한 각종상담 및 재활치료, 재가장애인 복지서비스 등 종합적인 재활서비스 제공으로 장애인의 자활 및 복지증진 도모

사업개요

○ 시설현황 : 49개소

- 장애 유형별 : 종합(30), 시각(5), 청각(3), 지체·뇌병변(5), 발달(6)
- 운영 주체별 : 시립(9), 구립(16), 법인(24)

○ 주요사업

- 상담사례관리(사례발굴, 사정, 개입계획, 개입, 지원 등)
- 기능강화(운동지각, 의사소통, 학습능력, 사회적응력 등)
- 장애인가족지원(상담 및 교육, 가족기능 강화, 양육지원, 여성장애인 복지증진 등)
- 역량강화 및 지역사회 참여 활동지원, 권익옹호, 정보제공, 수화지원
- 직업지원(직업상담 및 평가, 전환교육 등), 지역사회 네트워크, 평생교육 등

○ 사업예산 : 82,742백만원 (구비 6,473백만원 별도)

※ 운영비 분담률 : 법인 및 구립 (시비 90%, 구비 10%), 시립(시비 100%)

'18년 실적

○ 49개소 장애인복지관 운영

- 일 이용인원 평균: 476명, 장애인복지관 종사자 수 1,682명(평균35명)
- 홀트강동장애인복지관 개관('18.7월, 법인운영)

○ 시립장애인복지관 민간위탁 재계약 및 재위탁 추진

- 재위탁(공모): 서울, 영등포, 상이군경, 뇌성마비, 재계약: 노원시각

추진계획

'19년 주요 개선사항

◆ 장애인복지관 직무분석 및 표준인력 산출 지원방안 학술용역 추진

- 지역중심 복지전달 체계 개편으로의 장애인복지관 직무분석 및 표준인력 지원방안 연구

○ 시립장애인복지관 민간위탁 협약이행 사항 점검 : ~'19. 4월

○ 시립장애인복지관 민간위탁(재위탁) 추진 : ~'19. 10월

작성 자

장애인자립지원과장: 안찬울 ☎2133-7470 장애인재가복지팀장: 경자인 ☎7450 담당: 이유섭 ☎7452

4. 장애인 가족지원센터 운영 확대

추진목적

- 장애인가족의 사회적·심리적 부담 경감 및 다양한 욕구해소
- 장애인가족의 효과적인 지원체계 마련 및 긴급돌봄서비스 제공 등

사업개요

- 근거 : 장애인복지법 제30조의2, 서울시 장애인 가족 지원에 관한 조례
- 사업방식 : 공모를 통해 수행기관 선정(광역센터-서울시, 기초센터-자치구)
- 운영현황 : 총 12개소 ※ 광역 1개소(기설치) / 기초 11개소(기설치) → '19년 8개소 추가
- 운영인력 : 광역센터 5명(무급 센터장1, 직원4), 기초센터 4명(무급 센터장1, 직원3),
- 사업내용 : 동료상담, 사례관리, 긴급돌봄, 가족캠프, 가족역량강화 등
 - (광역센터) 동료상담가 양성, 가족지원서비스 개발·보급, 기초센터 지원 등
 - (기초센터) 동료상담·사례관리, 긴급돌봄, 가족역량강화, 지역사회(기관) 연계 등
- 사업예산 : 총 2,065백만원 (기초 1,765백만원, 광역 300백만원)

'18년 추진실적

- 기초 장애인가족지원센터 운영자치구 선정(성동·서대문·도봉·서초·강남구·금천구 6개구)
- 장애인가족지원센터 운영지침 마련 및 지도점검 실시 : '18.4~5월
- 장애인가족지원 성과 공유회 : '18.12월

추진계획

- 광역·기초 센터 지도점검 실시 : '19.1~2월
- 자치구별 기초센터 공모(8개소) : '19.3월 ~
- 광역장애인가족지원센터 위탁사업자 공모 및 선정 : '19.4~7월
- 장애인 가족 지원 성과 공유회 : '19.12월

5. 장애인 편의시설 지원센터 운영

추진목적

- 장애인 등을 위한 편의시설 설치에 필요한 기술지원과 상담·홍보·교육 등을 통한 사회적 이해 촉진 및 장애인의 편의증진 도모

사업개요

- 사업주체 : (사)한국지체장애인협회 서울시협회, 25개 자치구지회
- 조직구성 : 총 83명(시센터 8명, 구센터 76명(자치구별 3명))
- 주요업무 : 편의시설 설치기준 적합성 확인 및 기술지원(건축허가, 사용승인 협의 등), 장애인편의시설 실태조사 및 모니터링 등
- 사업예산 : 1,713백만원

'18년 추진실적

- 장애인편의시설 건축허가 및 사용승인 : 12,931건(8,141개소)
- 전년도 사용승인 장애인 편의시설 모니터링(표본조사) : 291개소
- 장애인전용주차구역 불법주차 계도 및 홍보 : 58,966건
- 장애인 편의시설 인식개선 체험행사 및 교육 : 13회

추진계획

'19년 주요 개선사항

- ◆ 장애인편의시설 불법 용도 변경 등에 대한 정기적인 점검체계 구축
- 2018년 사용승인 건축물 전체(3,271개)에 대한 편의시설 관리실태 조사 후 시정조치
- ◆ 장애인 전용주차구역 점검 정례화 및 인식 개선 홍보 강화

- 전년도 사용승인 건축물의 편의시설 관리 실태 등 모니터링 : '19. 3~10월
- 장애인 전용주차구역 점검 정례화 및 인식개선 홍보 : 분기별 2회
- 편의시설 건축 실무안내서 배포 : '19. 8월

6. 저소득 장애인 주거편의지원(집수리)사업

추진목적

- 장애인의 가정내(외) 일상생활과 활동에 많은 제약을 겪고 있는 불편을 해소코자 주거환경까지 무장애 편의시설을 설치하여 이웃과 더불어 사는 사회구현

사업개요

- 대상가구 : 장애인가구 200여 가구(가구당 3~6백만원 소요)
- 사업기간 : 2019. 1~12월
- 선정기준 : 중증(1~2급)정도 높은순, 소득수준 낮은순, 개조 시급성 우선 고려
- 선정방법 : 자치구에서 선정된 가구에 대해 위탁기관 현장실사 및 기술자문회의를 거쳐 최종확정
- 사업내용 : 화장실 개조, 문턱 제거, 경사로, 핸드레일, 기타편의시설 설치
- 사업예산 : 700백만원

'18년 추진실적

- 주거편의지원사업 희망가구 신청접수 : '18. 1.17. ~ 2.23
- 주거편의지원사업 신청가구 현장실사 및 최종선정 : '18. 3~7월
- 주거편의지원사업 공사실시 및 완료(150가구) : '18. 8~12월
- ※ 2009년~2018년 추진실적 : 1,098가구 지원

추진계획

'19년 주요 개선사항

- ◆ 지원대상가구 확대 : 200가구(150가구 → 200가구)
- ※ 2018년 만족도 조사결과 : 96%

- '19년 주거편의지원사업 희망가구 신청접수 및 현장방문 : '19. 2~5월
- 시공업체 및 대상가구 선정을 위한 자문위원회의 개최 : '19. 6월
- 대상가구 현장기술자문 : '19. 6~7월
- 대상가구 계약체결 및 공사 시행(200가구) : '19. 8~11월
- 대상가구 보완공사 및 수혜자 만족도 조사 : '19. 12월

작성 자

장애인자립지원과장: 안찬율 ☎2133-7470 장애인편의시설팀장: 신종철 ☎7460 담당: 유재경 ☎7461

자활지원과

1. 거리노숙인 보호 강화
2. 노숙인·쪽방주민 일자리 발굴 지원
3. 노숙인 의료지원
4. 노숙인 복지시설 운영
5. 자활근로사업 지원
6. 서울역 무료진료소 확장 이전

1. 거리노숙인 보호 강화

추진목적

- 전문상담원이 상담을 통해 거리 노숙인의 시설입소를 유도하고, 적절한 복지 서비스를 연계하여 안전을 확보하여 자활의 단초 제공

사업개요

- 근 거 : 노숙인 등의 복지 및 자립 지원에 관한 법률 제19조
- 사업대상 : 거리 및 종합지원센터·일시보호시설 이용 노숙인 769명
- 사업내용
 - 종합지원센터(2개소), 일시보호시설(4개소), 무료급식장 ‘따스한채움터’
 - ▶ 정신건강팀, 거리상담반, 위기대응콜(☎1600-9582) 운영
 - 여름철(폭염) 및 겨울철(한파) 노숙인 특별보호대책 추진, 실태조사 등
- 사업예산 : 7,431백만원 (국비 65, 시비 7,366)

'18년 추진실적

- 시설별 1일 평균 이용인원 (취침인원 평균)

*여성전용

계	다시서기	브릿지	옹달샘	햇살	만나샘	*디딤센터
469	225	48	90	54	32	20

- 정신건강팀 : 5,809건(입원 308, 시설입소 250, 주거지원 180, 외래진료 1,281, 상담 3,790)
- 위기대응콜 : 4,773건(출동 1,710, 시설보호 1,978, 단순상담 1,085)
- 따스한채움터 : 19개 단체 참여 1일 3식, 1일 평균 687명

추진계획

'19년 주요 개선사항

- ◆ 영등포 희망지원센터 연중 24시간 운영 확대
 - 인력 6명 증원, 상시 주 7일 24시간 운영
 - ※ 기존에는 동절기만 24시간 운영, 그 외 주5일 주간 시간대 운영

- 서울역무료급식장 ‘따스한채움터’ 수탁기관 선정심의 : '19. 2월

작성 자 자활지원과장 : 김병기 ☎2133-7480 자활정책팀장 : 민선희 ☎7482 담당 : 이진산 ☎7484

2. 노숙인·쪽방주민 일자리 연계·지원

□ 추진목적

- 자활능력이 있는 노숙인들의 근로습관 형성과 기초생계를 지원하고, 지속가능한 민간일 자리를 발굴·지원함으로써 근로를 통한 자립생활 강화

□ 사업개요

- 근거 : 노숙인 등의 복지 및 자립지원에 관한 법률 제13조
- 사업대상 : 노숙인·쪽방주민 6,316명 (노숙인 3,133, 쪽방 3,183)
- 사업내용 : 공공 및 민간일자리 연계·제공, 공동작업장 확충·지원
- 사업예산 : 10,315백만원 (전액 시비)

□ '18년 추진실적

- 민간 및 공공일자리 지원현황

구 분	계	민 간 일자리	공공일자리		공 동 작업장
			특별자활	일자리 갖기 등	
참여인원(명)	2,643	1,154	741	366	382

- 공공일자리 → 민간일자리 전환(190명), 예산 절감효과 : 1,487백만원

- 서울형 노숙인 근로능력 평가도구 개발 및 평가작업

- 근로의지·역량을 파악하여 노숙인 일자리 매칭에 필요한 근거 및 사후관리 자료로 활용

□ 추진계획

'19년 주요 개선사항

- ◆ 지원목표 : 2,700명 (민간 1,500, 공공 780, 공동작업장 420)
- ◆ 근로능력 미약자를 위한 공동작업장 확충('18년 16개소 → '19년 17개소)
- ◆ 근로능력평가를 통한 맞춤형 일자리, 지속가능한 민간 일자리로 연계

- 근로능력평가결과를 반영한 일자리 제공, 사례관리 : 연중

- 노숙인 등 취업 취약계층 일자리 박람회 개최 : '19. 5월

3. 노숙인 의료지원

추진목적

- 질병에 취약한 노숙인 등에 대하여 건강검진, 질병치료 등 필요한 의료 서비스 제공을 통해 사회복귀를 위한 자활기반 조성

사업개요

- 근 거 : 노숙인 등의 복지 및 자립지원에 관한 법률 제12조
- 사업대상 : 거리노숙인, 노숙인시설 입소자, 쪽방 주민 등
- 지원내용 : 의료비 지원, 무료진료소(2개소) 운영, 결핵검진, 독감 예방접종
- 사업예산 : 4,843백만원(시비 100%)

'18년 추진성과

- 노숙인 의료비 지원 : 41,915명 4,657백만원
- 무료진료소 운영 : 21,239건 지원
 - 진료 13,214건, 상담 및 진료의뢰서 발급 8,025건
- 결핵검진 실시 : 3,005명 (4회, 4·7·9·10월)
- 독감 예방접종 실시 : 3,623명 (1회, 10월)

추진계획

'19년 주요 개선사항

- ◆ 연내 서울역 무료진료소 확장 이전
 - 서울역전우체국(지상4층) 2~3층 임대 이전 추진
 - 기능보강 검토 : X-ray실 설치, 리모델링, EMR(전자의료기록)시스템 교체 등
 - ※ 관련예산 378백만원은 '19년 추경 반영 예정

- 서울역 무료진료소 확장 이전 : '19. 2 ~ 12월
- 결핵검진 및 독감 예방접종 실시 : '19. 4 ~ 10월

4. 노숙인 복지시설 운영

추진목적

- 독립생활이 어려운 노숙인의 상태에 따라 자활·재활·요양 프로그램을 제공하는 시설을 운영하여 자립과 사회복귀 등을 지원

사업개요

- 근 거 : 노숙인 등의 복지 및 자립지원에 관한 법률 제15조
- 사업대상 : 33개소 (자활 23, 재활 7, 요양 3) ※ 미지원 2개소
- 사업내용 : 종사자 인건비, 입소자 급식비, 관리운영비, 프로그램비 등 지원
 - 종사자 인건비, 입소자 급식비(2~3식/일), 관리운영비 지원
 - 각종 프로그램 사업, 시설 기능보강 등 ※ 종합지원센터, 일시보호시설 포함
- 사업예산 : 23,982백만원 (국비 3,279백만원, 시비 20,703백만원)

'18년 추진실적

- 복지시설 33개소 운영 지원 : 21,784백만원
- 복지시설 26개소 기능보강 지원 : 1,783백만원 (태양광 설치 2개소 등)

추진계획

'19년 주요 개선사항

- ◆ 입소자 서비스 개선을 위한 종사자 총원 : 18명(생활지도원 3명, 조리원 15명)
- ◆ 시설 입소 노숙인의 사생활 보장 개선
 - 3~8인 구조의 생활실에 칸막이·사물함 등을 설치하여 입소인의 사생활 보호 강화

- 기능보강 사업 추진 : '19. 3 ~ 12월
- 시설 지도점검 : '19. 5월 / 11월
- 종사자 총원 : '19. 7월

작성 자

자활지원과장 : 김병기 ☎2133-7480 자활시설팀장 : 최세영 ☎7492 담당 : 서향미 ☎7493
담당 : 유연수 ☎7494

5. 자활근로사업 지원

추진목적

- 근로기회가 적은 저소득층에게 근로기회를 제공하여 자립기반 조성

사업개요

- 근거 : 국민기초생활보장법 제15조
- 참여대상 : 조건부수급자(의무), 차상위자 등(희망)
- '19년 목표 : 9,746명 (참여인원)
- 근로유형 : 시장진입형, 인턴·도우미형, 사회서비스형, 근로유지형

유형	사업내용
근로유지형	근로강도가 낮은 지역 사업 - 주민센터 환경정비, 임대주택 환경정비 등
인턴도우미형	사회복지관, 일반 기업체 등에서 자활 인턴사원으로 근무하면서 취업 준비 - 일반기업 인턴, 복지관 도우미 등
사회서비스형	사회적 유용성을 지닌 사업으로 향후 시장진입형으로 전환 - 도우미(간병, 장애인통합지원), 공원관리, 카페, 제빵, 청소, 택배 등
시장진입형	시장진입을 목표로 최대 5년 운영 후 매출추이를 검토하여 자활기업으로 전환 - 청소, 배송, 음식점, 도시락, 집수리, 카페 등

- 사업예산 : 113,572백만원 (국비 77,436백만원, 시비 36,136백만원)
※ '18.12월말 보건복지부 확정내시 : 82,627백만원 (국비 56,471, 시비 26,156)

'18년 추진실적 : 6,948명 ('18.12월말 기준)

추진계획

'19년 주요 개선사항

- ◆ 자활근로 급여단가 및 자립 성과금 인상('18년 대비)
- 자활근로 유형별 급여단가 '18년 대비 최대 27.0% 인상

- 보조금 지원 : 분기별
- 자활근로사업 운영 및 실태 점검 : '19.1월 ~ 12월

작성 자 자활지원과장 : 김병기 ☎2133-7480 자활사업팀장 : 박용숙 ☎7495 담당 : 이해경 ☎7497

6. 서울역 무료진료소 확장이전 계획

추진목적

- 현 서울역 무료진료소 건물의 임대기간 만료 전 가능한 건물을 임대하여 노숙인 의료지원 사업 연속성 유지

사업개요

- 근거 : 노숙인 등의 복지 및 자립지원에 관한 법률 제12조
- 사업내용
 - 現 건물이 매도됨에 따라 임대기간(2020.3.4.) 만료 전 역전우체국을 임대하여 X-ray실 설치 등 진료 공간 및 범위를 확대

서울역무료진료소 및 역전우체국 현황

구 분	서울역무료진료소	역전우체국
소재지	용산구 한강대로 379-2	중구 봉래동 2가 123번지
면적	40평(1층)	100평(2, 3층)
진료공간	접수, 진료, 업무, 약국	대기, 접수, 상담, 진료, 업무, 약국, 검사, 교육
임대기간	2018.3.5.~2020.3.4.	임대일로부터 5년

확장 이전 내용

- 노숙인 상시 결핵검진을 위한 X-ray실 설치
- 초음파, 심전도 검사실 공간 확보
- 공간부족으로 미설치된 대기실, 상담실, 건강관리 교육실 신설
- ※ 추정 소요예산 : 3~4억

추진계획

- 노숙인 무료진료소 확장이전 계획 수립 : '19. 3월
- 추경 예산 확보 : '19. 미정
- 임대계약, 리모델링 및 이전 : '19. 12월까지