

# 2021 주요업무보고

2021. 11.

서울특별시 동부여성발전센터

# I . 일반현황

## 1 시설현황

- 시 설 명** : 서울특별시동부여성발전센터 (시설장 : 최선희)
- 소 재 지** : 서울시 광진구 아차산로 30길 36
- 개 원 일** : 2002.09.10. (준공일 : 2002. 06. 21.)
- 운영법인** : (사)여성이 만드는 일과 미래 (대표 : 이인자)
- 설립목적**
  - 여성의 직업능력개발을 위한 교육, 취·창업 지원 및 복지 증진
- 설립근거**
  - 서울특별시 여성관련시설 설치 및 운영에 관한 조례 제4조, 제8조, 제25조(관리·운영의 위탁 등)
- 사업범위**
  - 여성의 경제력 향상과 능력개발에 필요한 직업교육, 생활문화교육 등 교육과정 개설·운영
  - 여성의 취업을 위한 정보의 제공·상담·알선 및 고용유지사업
  - 여성의 창업을 위한 정보제공·상담 및 여성창업자 육성사업
  - 생활체육(수영·헬스) 프로그램 등 여성의 복지향상 및 사회참여, 지역공동체 활성화 지원 사업 운영 등
  - 그 밖의 지역일자리 창출을 위한 네트워크 구축 및 협력연계사업 운영 등

## □ 주요연혁

- 2002.04. 서울특별시 동부여성발전센터 설립
- 2005.11. 서울특별시 동부여성플라자로 명칭 및 업무 변경
- 2007.07. 서울특별시 여성능력개발원으로 명칭 및 업무 변경
- 2014.10. 서울특별시 여성능력개발원 조직 개편에 따른 서울시 동부여성발전센터 기능 분리·복원  
「서울특별시 여성관련시설 설치 및 운영에 관한 조례」 시행규칙 시행
- 2014.10. (사)여성이 만드는 일과 미래 위탁운영
- 2015.01. (여성가족부·고용노동부) 「여성새로일하기센터」 지정운영  
「서울시 대체인력지원센터」 운영
- 2015.08. 서울특별시 지정 산모·신생아 건강관리사 교육기관 선정
- 2016.08. 고용노동부 지원 「마을미디어기획자 과정」, 「가족패션 협동조합 과정」 운영평가 최우수 S등급 선정  
고용노동부지원 운영평가 최우수 S등급 선정
- 2017.10. (사)여성이 만드는 일과 미래 위탁운영(2회차)  
고용노동부 HRD직업능력개발 훈련기관 인증
- 2018.00. 고용노동부 「가족패션협동조합 과정」 운영평가 ‘최우수 S등급’ 선정
- 2019.01. 서울특별시 평생학습관 지정
- 2020.09. 전국지방자치단체 일자리 경진대회 「가족패션 협동조합 창업과정」 우수상 수상
- 2020.10. (사)여성이 만드는 일과 미래 위탁운영(3회차)

## □ 시설규모

### ○ 서울시동부여성발전센터

- 위 치: 서울시 광진구 아차산로 30길 36
- 대지면적: 3,312 $m^2$ , 건물연면적 7,406 $m^2$ , 지상4층/지하2층

	4층	제과·제빵실, 조리실, 피부관리실, 옥상텃밭교실
	3층	사무실, 기관장실, 강의실(1,2,3), 헤어디자인실, 컨설팅, 회의실, 상담실
	2층	컴퓨터 강의실(1,2,3), 의상디자인실, 여성창업보육센터(독립형, 개방형), 대강당, 오렌지움(컨설팅)
	1층	헬스장, 서울시동북권직장맘지원센터, 서울시청년일자리카페, 여성창업보육센터(미나리), 집단상담실, 화상회의실
	지하1층	수영장(5Lane/유아풀), 주차장
	지하2층	주차장

### ○ 서울시여성창업플라자

- 위 치: 서울시 강남구 남부순환로 2814 도곡역사 내
- 대지면적: 743.2 $m^2$ , 지하2층/지하3층

	지하2층	사무실, 창업보육실(15개 기업)
	지하3층	교육장, 회의실, 휴게실, 상담실(컨설팅룸), 스튜디오, 물류창고

## 2

## 예산현황

## □ 세입현황

(2021년 9월말 기준 / 단위: 천원)

구분		예산액 (A)	수입액 (B)	징수율 B/A	징수부진사유(향후 계획) (징수율 70%이하 사업)
총계		4,309,519	2,650,146	61.5%	
민간 위탁금	소계	1,832,199	1,423,004	77.7%	
	본회계	1,507,184	1,179,242	78.2%	
	여성플라자	325,015	243,762	75.0%	
자체 수입금	소계	1,465,274	384,422	26.2%	
	사업수입	1,400,370	324,518	23.2%	코로나19 장기화에 따른 센터 휴관 및 수강인원 제한으로 사업 수입 감소
	이월금	54,904	54,904	100.0%	
	법인전입금	10,000	5,000	50.0%	상·하반기 각 1회(총 2회)
공모사업		1,012,046	842,720	83.3%	

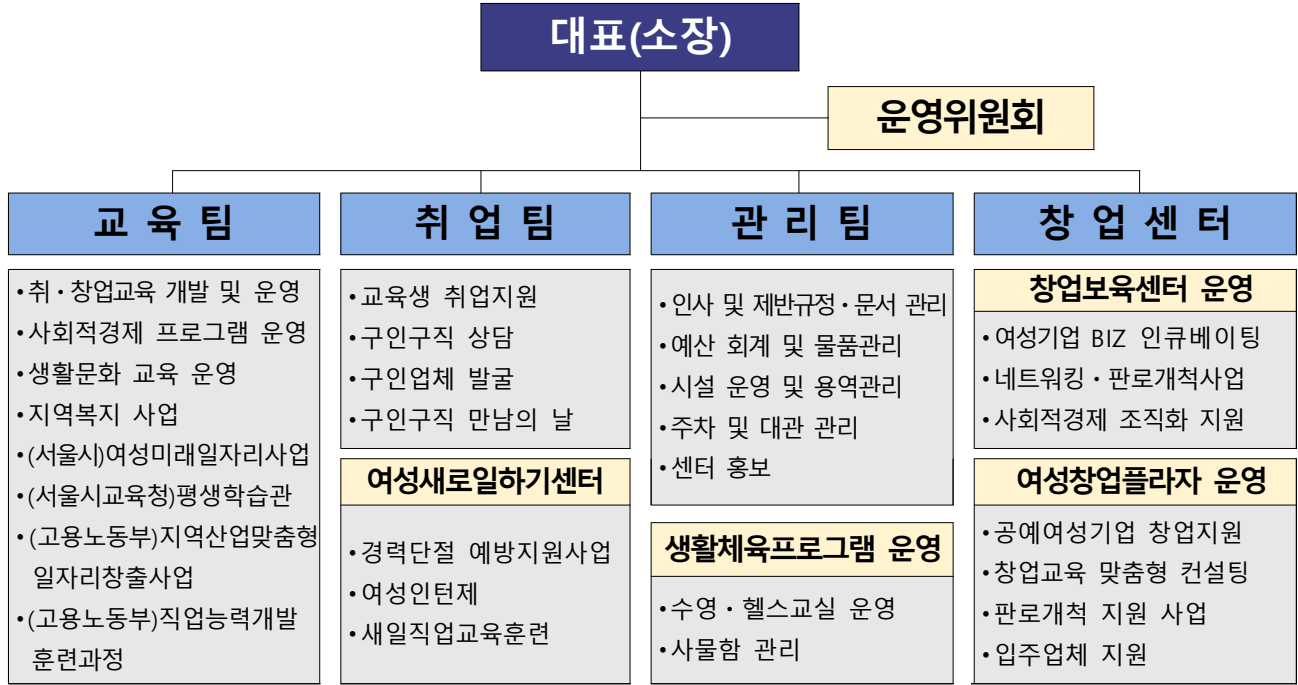
## □ 세출현황

(2021년 9월말 기준 / 단위: 천원)

구분		예산액 (A)	지출액 (B)	집행률 B/A	집행부진사유(향후 계획) (집행률 70%이하 사업)
총계		4,309,519	2,289,401	53.1%	
민간 위탁금	소계	1,832,199	1,176,856	64.2%	
	여성창업플라자	325,015	137,048	42.2%	
	인건비	622,768	438,520	70.4%	
	사무관리비	593,745	313,960	52.9%	코로나19로 휴관에 따라 공공요금 등의 지출 절약(추후 자본지출, 사업비로 예산 변경 예정)
	자본지출	139,775	136,432	97.6%	
	사업비	150,896	150,896	100.0%	
자체 수입	소계	1,465,274	408,307	27.9%	
	자본지출	628,617	239,131	38.0%	코로나19 장기화에 따른 긴축운영
	사업비	836,657	169,176	20.2%	코로나19로 장기화에 따른 휴관으로 수입 감소 및 강사로 지출 감소
공모사업		1,012,046	704,238	69.6%	코로나19로 교육 사업 및 행사 등이 지연(연말 집행 예정)

### 3 조직 및 인력

#### □ 조직 : 3팀 1센터



#### □ 인력

- 직원현황 (수탁사무인력 정원 14명 / 현원 13명)

(2021년 9월말 기준, 단위 : 명)

구분	계	소장	팀장(3급)	과장(4급)	대리
정원	14	1	3	3	7
현원	13	1	3	2	7

- 사업인력 현황

(2021년 9월말 기준, 단위 : 명)

구분	계	새일센터	생활체육(강사)	퍼실리테이터	창업플라자	회계보조
사업 TO	23	9	11	1	1	1

- 용역인력 현황

(2021년 9월말 기준, 단위 : 명)

구분	계	총괄	시설	주차보안	미화	수영안내
용역 TO	16	1	3	4	6	2

### 법인현황

- 법 인 명 : (사)여성이 만드는 일과 미래
- 설 립 일 : 2004.04.01.
- 소 재 지 : 서울시 마포구 창전로2길 27, 4층
- 대 표 자 : 이 인 자

### 법인이념

- 설립목적 : 여성의 경제활동과 자기 경영 능력 제고를 통해 여성의 사회 참여 확대와 리더십 향상에 기여함
- 운영원칙 : 이익공여 무상원칙  
목적사업으로 제공하는 이익은 원칙적으로 무상으로 한다.  
사업수행으로 제공되는 이익은 그 목적을 한정된 경우를 제외하고는 수혜자의 출생지, 출신학교, 직업 기타 사회적 신분 등에 의하여 부당하게 차별하지 않음
- 주요사업 :
  - 여성의 경제활동 능력 향상을 위한 사업
  - 여성의 자기 경영 능력 제고를 위한 사업
  - 여성의 리더십 향상을 위한 제반 사업
  - 여성 인력개발을 위한 정책연구, 교육, 컨설팅
  - 사회적경제 조직 발굴·육성, 지원 사업
  - 사회적경제 네트워크 구축 및 활성화
  - 평생교육시설사업
  - 기타 여성미래의 목적 달성에 필요한 사업

# II . 운영방향

## 1 운영비전 및 방향

### 비전 및 중점 추진 방향

비 전	여성의 호혜적 경제활동을 통해 일생활 균형과 지역공동체 활성화에 기여					
미 션	여성직업능력개발 및 취창업 지원, 사회적경제영역의 여성 일자리 창출, 지역기반 호혜적 경제생태계 조성					
목 표	여성의 좋은 일자리 창출과 일자리 질 개선					
핵심가치	재능발견	도전	혁신	소통	협동	시너지
전략목표	노동시장 변화 대비 일자리사업 확충	여성의 대상별 맞춤형 사업 확대	지역공동체에서의 여성 일자리 창출	네트워크기반의 생태계 조성강화	지역주민 대상 복지사업	
중점사업	지역산업기업 맞춤형 직업 교육과정 운영	대상별 특성에 맞는 교육 및 취업지원	여성 사회적경제 조직 육성	업종별·직종별 네트워크 확대	디지털생활 문해 교육 및 운영	
	사회적경제 조직 맞춤형 일자리 개선	청년 여성 특화 일자리 지원 사업	창업지원체계 고도화	지역유관기관 네트워크 강화	건강한 문화 증진 생활체육교실 운영	

### 단계별 추진 방법





## □ 2021년 주요사업 및 추진실적

(2021. 9. 30. 기준)

구분	사업명	계획	추진실적(추진률)
기초사업	기초/심화 직업교육	<ul style="list-style-type: none"> <li>• 직업교육               <ul style="list-style-type: none"> <li>- 강좌 수 : 177강좌</li> <li>- 등록인원 : 2,520명</li> <li>- 수료인원 : 1,512명</li> <li>- 취업건수 : 444건</li> </ul> </li> </ul>	<ul style="list-style-type: none"> <li>• 직업교육               <ul style="list-style-type: none"> <li>- 강좌 수 : 94강좌 (53%)</li> <li>- 등록인원 : 1,261명 (50%)</li> <li>- 수료인원 : 890명 (60%)</li> <li>- 취업건수 : 102명 (23%)</li> </ul> </li> <li>※ 2기 교육과정 사회적거리두기로 연기 중</li> </ul>
	생활문화 교육	<ul style="list-style-type: none"> <li>• 생활문화               <ul style="list-style-type: none"> <li>- 강좌 수 : 45강좌</li> <li>- 등록인원 : 600명</li> <li>- 수료인원 : 480명</li> </ul> </li> </ul>	<ul style="list-style-type: none"> <li>• 생활문화               <ul style="list-style-type: none"> <li>- 강좌 수 : 27강좌 (60%)</li> <li>- 등록인원 : 404명 (67%)</li> <li>- 수료인원 : 202명 (42%)</li> </ul> </li> <li>- ※ 2기 교육과정 사회적거리두기로 연기 중</li> </ul>
공모사업	공모사업을 통한 전문직업 교육	<ul style="list-style-type: none"> <li>• 서울특별시               <ul style="list-style-type: none"> <li>- 강좌 수 : 1강좌(100%)</li> <li>- 등록인원 : 15명(100%)</li> <li>- 수료인원 : 12명(80%)</li> <li>- 취업건수 : 8명(65%)</li> </ul> </li> <li>• 여성가족부               <ul style="list-style-type: none"> <li>- 강좌 수 : 6강좌(100%)</li> <li>- 등록인원 : 90명(100%)</li> <li>- 수료인원 : 72명(80%)</li> <li>- 취업건수 : 58명(80%)</li> </ul> </li> <li>• 구청사업               <ul style="list-style-type: none"> <li>- 강좌 수 : 2강좌(100%)</li> <li>- 등록인원 : 26명(100%)</li> <li>- 수료인원 : 21명(80%)</li> <li>- 취업건수 : 17명(80%)</li> </ul> </li> </ul>	<ul style="list-style-type: none"> <li>• 서울특별시               <ul style="list-style-type: none"> <li>- 강좌 수 : 1강좌(100%)</li> <li>- 등록인원 : 15명 (100%)</li> <li>- 수료인원 : 교육중</li> <li>- 취업건수 : 4명 (100%)</li> </ul> </li> <li>• 여성가족부               <ul style="list-style-type: none"> <li>- 강좌 수 : 6개 과정(100%)</li> <li>- 교육인원 : 92명 (88%)</li> <li>- 수료인원 : 76명(91%)</li> <li>- 취업건수 : 42명(62%)</li> </ul> </li> <li>• 구청사업               <ul style="list-style-type: none"> <li>- 강좌 수 : 1강좌(50%)</li> <li>- 등록인원 : 16명 (62%)</li> <li>- 수료인원 : 16명 (76%)</li> <li>- 취업건수 : 12명 (71%)</li> </ul> </li> <li>※ 1개 사업 기간 미도래</li> </ul>
취업사업	통합시스템 (서울시실적)	<ul style="list-style-type: none"> <li>• 구인자수 : 1,504명</li> <li>• 구직자수 : 2,600명</li> <li>• 취·창업 : 1,317명</li> <li>• 직업교육 취창업자 : 547명</li> </ul>	<ul style="list-style-type: none"> <li>• 구인자수 : 701건 (47%)</li> <li>• 구직자수 : 1,254건 (48.2%)</li> <li>• 취·창업 : 632건 (48%)</li> <li>• 직업교육 취창업자 : 150명 (27.4%)</li> </ul>
	여성 새로일하기 센터	<ul style="list-style-type: none"> <li>• 직업교육훈련 : 6개 과정</li> <li>• 집단상담 프로그램               <ul style="list-style-type: none"> <li>- 수료 : 200명</li> </ul> </li> </ul>	<ul style="list-style-type: none"> <li>• 직업교육훈련 : 6개 과정 운영</li> <li>• 집단상담 프로그램               <ul style="list-style-type: none"> <li>- 수료 : 161명 (81%)</li> </ul> </li> </ul>

<b>취 업 팀</b>		<ul style="list-style-type: none"> <li>- 취·창업 : 100명</li> <li>• 새일여성인턴제/결혼이민여성</li> <li>- 연계목표 : 52명</li> <li>• 구인등록수 : 1,217명</li> <li>• 구직건수 : 3,390명</li> <li>• 취·창업자수 : 1,035명</li> </ul>	<ul style="list-style-type: none"> <li>- 취·창업 : 38명 (38%)</li> <li>• 새일여성인턴제/결혼이민여성</li> <li>- 연계인원 : 66명(127%)</li> <li>• 구인등록수 : 1,146명(94%)</li> <li>• 구직건수 : 3,208명(95%)</li> <li>• 취·창업자수 : 845명(82%)</li> </ul>
	경력단절예방 지원사업	<ul style="list-style-type: none"> <li>• 여성고용유지지원</li> <li>-경력단절예방상담컨설팅: 20명</li> <li>-기업내 멘토 멘티 : 15명</li> <li>-취창업 동아리 : 5개</li> <li>-워크샵·교육 : 7회</li> <li>-중간관리자리더십교육 : 1회</li> <li>• 직장문화개선 지원</li> <li>-개선방안개발 및 컨설팅 : 1회</li> <li>-일생활균형 강의지원 : 20회</li> <li>-기업환경개선 : 2개 기업</li> <li>• 경력단절예방인식개선</li> <li>- 홍보 : 3회</li> </ul>	<ul style="list-style-type: none"> <li>• 여성고용유지지원</li> <li>-경력단절예방상담컨설팅 :17명(85%)</li> <li>-기업내 멘토 멘티 : 22명(147%)</li> <li>-취창업동아리 : 4개(80%)</li> <li>-워크샵·교육 : 4회(57%)</li> <li>-중간관리자리더십교육 : 1회(100%)</li> <li>• 직장문화개선지원</li> <li>-일생활균형 강의지원 : 5회(25%)</li> <li>-기업환경개선 : 1개 기업(50%)</li> <li>• 경력단절예방인식개선</li> <li>- 홍보 : 3회(100%)</li> </ul>
	경력이음 사례지원사업	<ul style="list-style-type: none"> <li>• 사례관리자 : 50명</li> </ul>	<ul style="list-style-type: none"> <li>• 사례관리자 : 47명(94%)</li> </ul>
<b>창 업 센 터</b>	여성창업 보육센터 & 여성창업 플라자	<p>입주기업 창업지원</p> <ul style="list-style-type: none"> <li>• 창업교육 : 2회(상,하반기)</li> <li>• 컨설팅 : 30회</li> <li>• 경영진단컨설팅 : 26회</li> <li>• 판로지원 : 2회</li> </ul>	<p>입주기업 창업지원</p> <ul style="list-style-type: none"> <li>• 창업교육 : 1회(50%)</li> <li>• 컨설팅 : 10회(33%)</li> <li>• 경영진단컨설팅 : 21회(80%)</li> <li>• 판로지원 : 1회(50%)</li> </ul>

※ 총 예산(안)에서 사업비 성격이 아닌 인건비, 운영비, 인센티브 항목은 제외

## Ⅲ . 2021년 주요업무 추진현황

<b>1</b>	<b>취·창업 관련 전문직업 교육</b>	
	1) 취창업 관련 전문직업 교육	
	2) 기타 복지 교육사업	
	3) 공모사업	
<b>2</b>	<b>전문 취·창업 지원사업</b>	
	4) 여성취업지원센터 운영	
	5) 동부여성새로일하기센터 운영	
	6) 여성창업보육센터 운영	
	7) 여성창업플라자 운영	
<b>3</b>	<b>지역복지사업</b>	
	8) 생활체육(수영 헬스) 프로그램 운영	
	9) 이용자 편의시설(대관주차) 및 시설관리운영	

# **1. 취·창업 관련 전문직업교육**

- 1) 취·창업 관련 전문직업 교육**
- 2) 기타 복지 교육사업**
- 3) 공모사업**

# 1 취·창업 관련 (자체)전문직업 교육

## 사업개요

- 기 간 : 2021년 1월 ~ 12월
- 내 용
  - 기 간 : 연중
  - 운영규모 : 분기별 취·창업지원을 위한 교육 운영(연간 250여개 과정)
  - 모집시기 : 3월, 6월, 9월, 12월(분기별)
    - ※ 코로나19 사회적거리두기로 모집 및 운영기간 축소 예상
  - 개강시기 : 1월, 4월, 7월, 10월(총 4회)
  - 과정내용
    - 미래직업 및 사회변화에 따른 취업수요를 반영한 직업 훈련 프로그램 운영
    - 분야별의 세분화 및 전문화를 통한 실무기반 직무역량 강화 교육개설
    - 지역의 구인업체 등 시장 수요 및 기업 맞춤형 교육 발굴 및 운영
- 소요예산(자체수입예산) : 356,300천원

## 추진실적 ('21년 9월말)

- 직업교육 추진실적 : '21년 1~9월 ※21년 직업교육 3분기까지 적용

구분	분야	과정수	교육인원	수료인원	중도탈락	취업자수
2021년	직업교육	94	1,261	890	179	102명
	생활문화	27	404	202	-	-

- 지역(기업)수요기반 맞춤형 교육 편성 : '21년 1~12월

- 지역 구인기업 인력수급계획 기반 인재풀 구축 위한 과정 편성

분 야	교육과정명	과정수	협업기관
사무정보	○ AI학습데이터입력원/SW테스터 ○ 풀스택 PM 양성	2	사회적기업맘이랜서 사회적기업테스트웍스
서비스	○ 정리정돈 실무자 양성과정	1	(주)라이트라이프
돌 봄	○ 등하원놀이돌봄선생님 ○ 산모신생아건강관리사 ○ 베이비시터 양성교육 ○ 내일키움일자리직장적응 ○ 도우누리SH희망돌봄미 교육 등	5	우리동네돌봄히어로, 사회적기업째각악어 서울아가마지사회적협동조합 성동돌봄사회적협동조합 사회적협동조합도우누리

※ 코로나19 관련 사회적거리두기에 따른 교육기간 연기 및 변경 있음. 과정별 다회 편성

○ 분야별 전문화 과정개편 추진방향 : '21년 1~12월

구 분	분 야
사회서비스	- 코로나19로 면대면 서비스의 어려움이 있었으나 사회적거리두기 등의 이슈가 장기화 되면서 지역의 돌봄 서비스 수요가 점차적으로 다시 생겨나고 있음 → 정부의 사회서비스 정책 및 지역의 전문기관(기업)의 연계로 안정적인 일자리와 고용의 질 확보 - 정리정돈의 트렌드화로 정리정돈 VMD 컨설턴트, 집수리+정리정돈 등 다양한 서비스 분야 콜라보를 통한 틈새 일자리 진입 기회 확보 추진
강사	- 코로나19로 인해 일자리 기회의 전멸 수준으로 강사 노동시장이 위축되었으나 목적형 사업의 강사를 양성하여 필수적인 교육연계와 일자리 기회 확대를 도모하고자 함 - 현장 중심의 강의 및 필수적인 의무 교육 기관 연계로 활동 연계형으로 편성
사무정보	- 컴퓨터활용자격증, 오피스 실무, 그래픽 실무 등 기초정보 스킬 역량으로 모든 취업 분야 기본 사무업무 스킬 배양 - 비대면 수업 및 화상 수업 연계를 통한 재택 수업 상용화 시도 - 웹툰, 전자출판, 캐릭터, 이모티콘 디자인 등 디자인/콘텐츠 분야 특화
미용	- 토털미용의 기초→실무→실전→취창업 대비반으로 교육과정 로드맵 정착 - 샵 트렌드 반영할 수 있도록 실무형 현장 연계 수업 활성화 - 피부/네일/속눈썹/메이크업 : 자격증제도에 맞춘 철저한 기술습득 지원
패션.의복	- 단순기능 습득 → 디자인(패턴)기술 교육 강화 - 반려동물용품, 반려동물 의류제작, 섬유패션 등 상품화 가능한 교육 확대 - 패션 상품 아이템별 교육으로 완성형 제품 제작 역량 강화에 중점

○ (코로나극복) 취업형 교육과정 편성 : '21년 10~12월

- 「필수 교육」 제공 목적 및 「목적 구인」 기업 대상 인력풀 구성

분 야	교육과정명	과정수	협업기관
서비스	○ 도우누리희망돌봄미 ○ 방역실무자 양성	2	사회적협동조합도우누리 사회적기업가온
강 사	○ (활동연계형)생존수영강사 ○ 바른먹거리아동요리강사	2	한국라이프세이밍소사이어티 바른식문화개발원

○ 예산집행 현황 (자체수입)

(21년 9월말 기준, 단위 : 천원)

사 업 명	예산액	집행액	집행률	비고
취창업직업훈련교육사업	364,377	106,143	29.1%	코로나19 기관재정 문제로 긴축운영

향후추진계획

○ 21년 취·창업 직업훈련 연기 교육과정 개강 및 운영 : '21년 10~12월

○ 프로그램 만족도 조사 및 평가, 차년도 편성 계획 : '21년 12월

## 2 기타 복지 교육사업

### 사업개요

- 기 간 : 2021년 1월 ~ 12월
- 내 용
  - 코로나19와 관련하여 어르신 대상 문해교육 및 컴퓨터 관련 교육 과정은 편성하고 있지 않음
  - 우선순위 지원자 교육과정 재료비 및 급식비 지원
  - 서울시교육청 평생학습관 사업을 통해 일부 어르신 참여 가능 교육 과정을 운영 중에 있으나 사회적거리두기 4단계의 지속 및 유지로 인해 연기 중에 있음

### 추진실적

- 기타 복지 교육사업 추진실적 : '21. 1 ~ 9월

구분	분야	강좌수	교육인원	수료인원	비고
지역복지	컴퓨터(2), 영어코칭, 스마트폰활용	4	57명	45명	1개 과정 연기 중

구분	추진방향
기초생활 편의 및 지역복지 교육 진행	<ul style="list-style-type: none"> <li>○ 영어 및 컴퓨터 등 기본 정보 인식 관련 교육</li> <li>○ 지역민 대상 교육 소외 계층 대상 교육 접근성 확대 도모</li> </ul>
지역 공동체 형성 지원 교육	<ul style="list-style-type: none"> <li>○ 지역네트워크 활성화 및 지역 일거리 기회 마련을 위한 활동의 장 조성을 위한 '동아리 형태의 재능기부 강사시연 프로그램' 운영</li> </ul>
우선순위자 교육 지원	<ul style="list-style-type: none"> <li>○ 84명 지원 / 9,781,000원 (재료비, 급식비, 수강료) 지원 효과</li> <li>※ 재료비, 급식비 지원(민간위탁금), 수강료 납입면제 혜택 제공</li> </ul>

- 예산집행 현황 (재료비 1,272천원만 서울시 지원) ('21년 9월말 기준, 단위 : 천원)

사업명	예산액	집행액	집행률	부진 사유
우선순위자 재료·급식비	5,395	1,732	32.1%	교육사업 연기로 집행 축소

※ 교육과정 운영비 예산은 평생학습관(서울시 교육청) 예산(570만원)으로 운영중, 집행률 80%.

### 향후 추진계획

- 코로나19로 연기된 교육과정 운영 : '21. 11~12월
- '21년 지역복지교육사업 평가 및 결과보고 : '21. 12월

작성자 | 교육팀장 김순경(☎02-460-2330) 담당: 교육팀 김옥경 대리(☎02-460-2334)

### 3 취·창업 지원을 위한 공모사업

#### 사업개요

- 기 간 : 2021년 1월 ~ 12월
- 내 용
  - 기 간 : 연중
  - 서울시 여성일자리 지원사업의 일환으로 '미래여성 일자리 발굴 확산 지원사업'을 진행, 미래의 산업인력 수요를 대비하고 전문스킬 보유 일자리 기회 확대를 여성의 직업 안정성 및 업무 스킬의 전문화로 질적 향상도모 위해 공모사업으로 사업운영
  - 지역(기업)맞춤형사업으로 노동수요 및 최신 트렌드, 지역기반에 적합한 여성 전문역량 강화를 위한 취업·창업과정 교육 편성
  - 여성가족부, 고용노동부, 지자체와의 협력사업으로 시장수요 및 기업 맞춤형 취·창업 교육과정 발굴 및 운영
- 소요예산 : 367,207천원

#### 추진실적 ('21년 9월말)

- 2021년 서울시 여성일자리 지원사업 및 공모사업 운영현황  
: '21년 1~9월

공모처	사업명		공모액	주요 내용	추진실적(명)
서울시	미래여성 일자리발굴 확산사업	(3040 신기술 선도인력) 웹코딩스킬보유 풀스택서비스 기획자양성	31,656	○ 풀스택 서비스 기획 분야 인재 기근 문제, 고학력 여성/IT유경 험자/3040 전문 인재 양성으로 해결 ○ 4차 산업혁명과 IT 국가경쟁력 을 뒷받침하는 IT산업 생태계 조성에 기여	- 교육인원 15 - 수료인원 (교육중) - 취업자 4
여성 가족부	동부여성 새로일하기 센터	SW테스터 전문가과정	59,866	○ SW 품질검증 테스터 수요에 따라 SW테스터 전문인력 양성	- 교육인원 15 - 수료인원 15 - 취업자 13
	직업교육 훈련프로그램	VMD (매장컨설턴트) 양성	27,879	○ 소상공인 및 전통시장 VMD 전문 인력양성	- 교육인원 15 - 수료인원 15 - 취업자 2



○ 2021년 서울시 여성일자리 지원사업 및 공모사업 운영현황  
: '21년 1~9월

공모처	사업명	공모액	주요 내용	추진실적(명)
여성가족부	동부여성 새로일하기 센터	36,860	○ 초등학교, 중학교에서 지도할 SW교과융합 교육자 양성	-교육인원 16 -수료인원 16 -취업자 12
	직업교육 훈련 프로그램	68,336	○ 3D모델링 교육을 통해서 VR 분야의 실감콘텐츠 디자이너 양성	-교육인원 15 -수료인원 15 -취업자 7
	세무회계 사무원양성	34,750	○ 세무회계사무원 취업과정	-교육인원 16 -교육 진행 중
	캐릭터 이모티콘 디자인과정	57,860	○ 캐릭터 & 이모티콘 콘텐츠 기획 인력 양성과정	-교육인원 15 -수료인원 15 -취업자 8
강동구	강동구 지역산업 맞춤형	50,000	○ 영상편집 프로듀서 양성과정	-교육인원 16 -수료인원 16 -취창업자 12

○ 예산집행 현황 ('21년 9월말)

(단위 : 천원)

사업명	예산액	집행액	집행률	비고
서울시 미래여성일자리확산 사업	31,656	17,275	54.6%	
여성가족부 새일 직훈과정	285,551	223,645	78.3%	
(강동구)지역산업맞춤형 일자리창출지원사업	50,000	39,293	78.6%	

■ 향후 추진계획

- '21 서울시 및 기타 공모사업 취·창업 사후관리 : '21년 10~12월
- '21 서울시 공모사업 교육과정 수료 및 결과보고 : '21년 10~12월
- '21 여가부 새일직훈과정 예산정산 및 결과보고 : '21년 12월
- '21 서울시 및 기타 공모사업 운영 및 실적 평가 : '21년 12월
- '22 서울시 및 기타 공모사업 발굴 및 수요조사 : '21년 11~12월
- '22 정부 부처 공모사업 제안서 제출 : '21년 12월

## **2. 전문 취·창업 지원사업**

- 4) 여성취업지원센터 운영**
- 5) 동부여성새로일하기센터 운영**
- 6) 여성창업보육센터 운영**
- 7) 여성창업플라자 운영**

## 4 여성취업지원센터 운영

### 사업개요

- 기 간 : 2021년 1월 ~ 12월
- 내 용
  - 코로나19 상황에서 구직자와의 안전한 취업상담 및 알선을 위하여 비대면 취업지원 진행
  - 센터 취업률 향상을 위하여 시장수요에 맞는 기업맞춤형 일자리 발굴 및 매칭
  - 불안정한 노동시장 구조에서 지속가능한 일자리를 발굴 연계하여 상용직 취업률 향상
  - 유관기관 및 IT분야 우수중소기업 발굴과 연계로 맞춤형 일자리 네트워크 확대
- 소요예산 : 21,000천원(자체수입예산)

### 추진실적 (21년 9월말)

#### ○ 직업교육훈련 취업 현황

(단위: 명, %)

전체 취·창업현황			직업교육훈련과정		
구직자	취·창업자수	취창업률	구직자	취창업인원	취창업률
1,287	645	50%	348	154	44%

※ 취창업률=취창업인원/구직자\*100

#### ○ 지속가능한 일자리를 발굴하여 상용직 취업률 향상

- 코로나19 상황과 평균수명 연장에 따라 돌봄 분야에서의 여성인력 수요가 증가함에 따라 돌봄영역(요양보호사 분야)로 데이케어센터 등을 발굴함
- 구직자 발굴을 위하여 요양보호사교육원을 방문하여 구직신청서를 받고, 요양보호사 대상의 직무교육과 힐링워크샵을 통해 감정노동자의 피로감을 해소하려 노력함

- **유관기관 및 IT분야 우수중소기업 발굴 연계로 맞춤형 일자리 네트워크 확대**
  - 여성가족부 직업교육훈련과정 연계사업을 통한 신규업체 확보
    - 실감콘텐츠디자인제작자과정(총 9개 기업)과 연계된 신규 기업 발굴
    - 소프트테스터양성과정(총 8개 기업)과 연계된 신규 기업 발굴
  - 우수중소기업 및 구인기업을 대상으로 우편 발송과 새일여성인턴제도를 활용하여 신규 업체 확보에 주력하고 있음
  - 기업 MOU 현황 : 총 71개 업체
- **시장수요에 맞는 기업맞춤형 일자리 발굴 및 매칭**
  - 4차산업혁명에 맞는 여성일자리 발굴을 위해 송파사회적경제지원센터, 맘이랜서, 청밀, 인트인 등의 기업수요에 맞는 웹코딩 스킬보유 풀스택 서비스 기획자과정 등을 발굴하고 취업연계 지원 추진
  - 돌봄영역에서 베이비시터, 요양보호사 직무교육과 연계하여 재가센터, 등·하원 돌봄 기업과 연계하여 일자리 매칭을 하기 위해 노력함.
  - 코로나19상황에서 20년 ‘한국보건의료인 국가시험원’의 방역업무 일자리 연계가 일용 업무지만 여성의 일자리 연계로는 인기가 있어서 방역 관련 전문 방역업체와의 일자리 연계를 추진하고 있음

○ **예산집행 현황** (자체수입예산)

(’21년 9월말 기준, 단위 : 천원)

사 업 명	예산액	집행액	집행률	비 고
취업지원센터 운영	21,000	4,003	19%	기관재정문제로 긴축운영

**향후 추진계획**

- **기업체 일자리 협력망 회의** : ’21년 11월
- **2021년 사업평가 및 2022년 사업계획** : ’21년 11~12월

작성자

취업팀장 김나경(☎02-460-2340)

담당 : 김수진 대리(☎02-460-2341)

## 5 동부여성새로일하기센터 운영

### 사업개요

- 기 간 : 2021년 1월 ~ 12월
- 내 용
  - 연령별·업종별 대상자 특성에 맞는 맞춤형 일자리 발굴·관리
  - 새일여성인턴 목표인원 확대와 평가지표 추가 반영에 따라 관리 철저
  - 경력단절예방지원사업은 재직여성, 기업에 대한 대민 서비스사업 집중
  - 경력이음 사례관리서비스 우수 사례 발굴
- 소요예산 : 595,822 천원

### 추진실적 ('21년 9월말)

#### ○ 동부여성새로일하기센터 취업연계 현황

- 구인·구직 실적

(단위: 명, 개)

구분	구직등록건수	초기경력단절여성 구직등록건수	구인등록건수	취창업건수
목표	3,390	1,017	1,217	1,035
실적	3,208(94.6%)	910(89.5%)	1,146(94.2%)	845(81.7%)

#### ○ 집단상담프로그램

(단위: 명, 회)

구분	운영횟수	참가자수	수료자수	수료율	취업자 수
목표	20	220	200	91%	100
실적	11	162	161	99.4%	38

#### ○ 새일여성인턴제/결혼이민여성인턴

(단위: 명, %)

구분	목표	인턴연계현황				인턴완료후 취업인원		
		연계	연계중	인턴종료	중도탈락	소계	취업	미취업
새일여성인턴	52	64	22	39	3	39	33	6
결혼이민여성		2	1	1	-	1	1	-

○ **경력단절예방지원사업**

- 코로나19 상황에서도 지속적인 일자리 알선과 재직여성들의 경력유지를 위해서 여성고용유지 지원에 집중
- 여성 채용을 촉진시키기 위해서 기업체 지원 사업을 확대

구 분		사 업 명	목 표	실 적
			횟수,참여자(기업)수 (회, 명, 개소)	횟수,참여자(기업)수 (회, 명, 개소)
여성 고용유지 지원	경력단절예방 상담·컨설팅	경력단절예방 상담·컨설팅	20명	17명(85%)
	직장적응 및 복귀지원	기업내 멘토·멘티	15명	22명(147%)
		취창업 동아리지원	5개	4개(80%)
		직무교육워크숍	7회	4회(57%)
		중간관리자 리더십워크숍	1회	1회(100%)
직장문화 개선지원	개선방안 개발 및 컨설팅	기업경영 컨설팅	1회	-
	일·생활 균형 문화 확산	기업체 강의지원	20회	5회(25%)
	기업환경개선	기업환경개선	2개	1개(50%)
인식개선 강화	홍보	캠페인 홍보	3회	3회(100%)

○ **경력이음사례서비스**

- 20~40대 여성 대상으로 일 경험 등을 기초로 심층상담을 통해 개별 유형을 파악하여 그 유형에 맞는 취업지원서비스 제공
- 참여자의 취업 장애요인 진단 및 심층 분석으로 도출한 결과를 토대로 취업활동계획을 수립하여 적극적인 취업활동을 지원
- 참여자 대상별 특성에 따른 상담·취업알선·사후관리 전 과정을 다룬 통합적 취업지원을 통해 대상별, 사업별, 직종별 지역 특성화 경력이음 사례 관리
- 서비스 대상인원: 목표 50명 / 실적 47명(94%)

○ 예산집행 현황

(‘21년 9월말 기준, 단위 : 천원)

사 업 명	예산액	집행액	집행률	비고
동부여성새로일하기센터 (여가부 예산)	311,624	214,536	68.9%	4분기 집행 예정
집단상담프로그램 (고용노동부 예산)	80,798	54,185	67.1%	
새일여성인턴 (여가부 예산)	197,600	131,640	66.6%	
여성일자리박람회 (여능원 예산)	5,800	-	-	11월 예정

■ 향후 추진계획

- 구직자 컨설팅, 취·창업 동아리, 힐링워크샵 : ‘21년 10~12월
- 기업경영컨설팅, 강의지원 : ‘21년 10~12월
- 여성일자리박람회 : ‘21년 11월
- 경력이음사례관리서비스 진행 : ‘21년 10~12월
- 2021년 사업평가 및 2022년 사업계획 : ‘21년 12월

작성자

취업팀장 김나경(☎02-460-2340) 담당: 김수진 대리(☎02-460-2341)

## 6 여성창업보육센터 운영

### 사업개요

- 기 간 : 2021년 1월 ~ 12월
- 내 용
  - 대 상 : 여성창업보육센터 입주기업
  - 내 용
    - 여성창업보육센터 입주기업 창업지원 프로그램 운영
    - 입주기업 사업단계별 진단, 맞춤형 사업지원·교육·컨설팅 지원
      - ▷ 지속적 사업성장을 위한 공공·민간분야의 다양한 판로 지원
      - ▷ 입주기업 제품·서비스관련 홍보마케팅 교육과 플랫폼 지원
      - ▷ 입주기업 비즈니스모델 발굴 및 재수립
    - 현장 실무전문가 컨설팅 프로그램 및 분야별 멘토링 지원
      - ▷ 사회적기업가 육성사업 지원
      - ▷ 업종별·직종별 기업체 및 관련 공공기관 간 네트워크 교류 확대
- 소요예산 : 30,000천원(자체수입예산)

### 추진실적 ('21년 9월말)

#### ○ 여성창업보육 입주업체 입주현황

구 분	총 보유 실수	입주 현황	공실 현황	비고
독립형	7	7	0	-
창업카페	1	1	0	-
개방형	22	20	2	조기퇴실
계	30	28	2	

#### ○ 여성창업보육센터 추진 현황

##### - 창업교육

교 육 내 용	회수	비고
사업계획서 작성법 + 지식재산권 직접 출원 방법	1회	상반기
하반기 원가계산 관련 창업교육 예정	1회	예정

##### - 컨설팅

구 분	수시컨설팅 & 경영평가컨설팅	비고
여성창업보육센터	2021년 경영평가컨설팅(21개 기업진행) 마케팅 등 관련 컨설팅(2개 기업)	총23기업 상담 및 컨설팅 지원



- 판로지원

번호	참여기업	내용	지원내용	비고
1	1개사	2021 소상공인 점프업 허브 소상공인 상품 품평회 참가	부스 및 참여지원	'21.04.15.(목)
2	4개사 (예정)	2021 K-핸드메이드페어 참가예정	부스 및 참여지원	'21.12.09.(목) ~12(일)

○ 기관 공모사업 운영 현황

- '21 강동구 지역산업맞춤형 일자리창출 지원사업

기관명	사업명	교육기간	추진성과	비고
강동구	언택트 디지털미디어영상 프로듀서양성과정	'21. 5. 3. ~ 7. 6. (45일,196시간)	- 총16명 전원수료 - 협동조합 설립중(1팀) - 취업자 : 12명 - 취업매칭 진행중	사후관리 진행중

○ 서울기업지원센터 창업상담회 개최

구 분	수시컨설팅 & 경영평가컨설팅	비고
서울기업지원센터 창업상담회	마케팅, 세무&회계, 투자유치(3개분야) 운영	총28기업 상담지원

※ 창업센터 입주기업 공동 창업상담회 실시

○ 예산집행 현황 (자체수입예산)

('21년 9월말 기준, 단위 : 천원)

사업명	예산액	집행액	집행률	부진 사유
창업보육센터 운영	30,000천원	7,711천원	23%	코로나19로 예산절감

**향후추진계획**

- 여성창업보육센터&여성창업플라자 운영위원회 회의 : '21년 11월
- 창업보육센터&플라자 합동 K-핸드메이드 페어참가 : '21년 12월
- 창업보육센터 2021년 사업정산 및 2022년 사업계획 : '21년 12월

## 7 여성창업플라자 운영

### 사업개요

- 기 간 : 2021년 1월 ~ 12월
- 내 용
  - 대 상 : 공예 디자인업종의 여성(예비)창업자로 창업(사업자등록)후 3년 이내의 여성창업자 또는 사회적경제조직(협동조합) 창업자
  - 내 용
    - 테마업종 집중발굴 및 목적구매형 공예·디자인업종 플랫폼 구현
    - 여성목적 충족형으로 저자본·소규모로 창업이 가능한 교육·제조·유통 일체형으로 공예·디자인업종의 창업지원 서비스 지원
    - 입주기업 창업지원을 위한 프로그램 운영
- 소요예산 : 325,015천원(서울시 예산)

### 추진실적 ('21년 9월말)

#### ○ 입주기업 현황

구분	총 보유 실수	입주 현황	공실 현황	비고
독립형 창업보육실	15개	14	1	조기퇴실(졸업)

#### ○ 여성창업플라자 추진 현황

##### - 창업교육 지원현황

교육 내용	회수	비고
사업계획서 작성법 + 지식재산권 직접 출원 방법	1회	상반기
하반기 원가계산 관련 창업교육 예정	1회	예정

##### - 컨설팅 지원현황

구분	수시컨설팅 & 경영평가컨설팅	비고
여성창업플라자	회계, 미디어관련 수시컨설팅(2개 기업) 하반기 경영평가 컨설팅(5개 기업예정)	창업센터 통합 컨설팅 지원예정

- 판로지원 현황

번호	참여기업	내용	지원내용	비고
1	2개사	2021 소상공인 점프업 허브 소상공인 상품 품평회 참가	부스 및 참여지원	'21.04.15.(목)
2	4개사 (예정)	2021 K-핸드메이드페어 참가예정	부스 및 참여지원	'21.12.09.(목) ~12(일)

○ 졸업기업 사무실 대관 지원

대관 보육실(사무실)	대상자	사업자명	사용기간	졸업연도
305호	정 현	제이공예협동조합	6/1(화)~11/30(화)	2018년
307호	강지영	드로잉 K	6/1(화)~8/31(화)	2020년
	고훈아	오브제오감	9/1(수)~11/30(화)	2018년

※ 입주기업 조기퇴실에 따른 공실 활용방안으로 졸업기업 대상 대관지원 실시

○ 언택트 디지털미디어 시설 창업 지원

장소	시설명	이용기간	설치 현황
여성창업 플라자 지하3층	1인 미디어스튜디오	'21.05.01 ~ 지속	· 컴퓨터 + 50인치 모니터 설치
			· 조명, 촬영장비, 마이크 설치



○ 예산집행 현황 (서울시 예산)

('21년 9월말 기준,단위 : 천원)

사업명	예산액	집행액	집행률	부진 사유
여성창업플라자	325,015	137,048	42%	부지 임대료 & 인건비 지출예정

**향후추진계획**

- 여성창업플라자 입주기업 경영평가컨설팅&연장심사 운영 : '21년 10월
- 여성창업플라자 신규입주기업 모집 및 심사 운영 : '21년 12월
- 여성창업플라자 2021년 사업정산 및 2022년 사업계획 : '21년 12월

### **3. 지역복지사업**

- 8) 생활체육(수영·헬스) 프로그램 운영**
- 9) 이용자 편의시설(대관·주차) 및 시설 관리운영**

## 8 생활체육(수영·헬스) 프로그램 운영

### 사업개요

- 기 간 : 2021년 1월 ~ 9월(연중 운영, 매월 1일 개강)
- 내 용
  - 지역주민의 건전한 여가생활과 생활체육의 보급을 위한 다양한 프로그램 및 효율적인 시설 관리 운용으로 지역 복지증진에 기여하고자 함
  - 대 상 : 서울시 거주 성인 여성(타 지역 정원의 20% 이내 접수 가능) 및 유아, 초등학생 남·여
  - 이용인원 : 성인 2,500여명, 어린이 50여명
  - 성 인 풀 : 5레인 25m, 수심 1~1.4m(유아풀 타원형, 수심 0.6~0.7m)
  - 헬스장 : 45평 규모
- 소요예산 : 567,766천원

### 추진실적 ('21년 9월말)

- 수영·헬스 운영 현황
  - 수영 프로그램 : 강습반, 자유수영, 아쿠아 휘트니스, 아쿠아 세라피
  - 헬스 프로그램 : A.B.C.D 4개 파트로 나누어 운영
- 생활체육(수영·헬스)교실 운영 실적 (9월 기준 / 단위: 천원, 명)

구분	2021년(1월~9/30)		비고
	인원(명)	수입(천원)	
수영교실	2,048	146,214	
헬스교실	349	15,667	

- 예산집행 현황 (자체수입예산) ('21년 9월말 기준, 단위 : 천원)

사 업 명	예산액	집행액	집행률	비고
생활체육교실 운영	567,766	201,914	35.6%	

### 향후추진계획

- 2021년 10월~12월 수영교실 접수 및 운영 : '21년 12월
- 2021년 사업평가 및 2022년 계획 수립 : '21년 12월

## 9 이용자 편의시설(대관·주차) 및 시설관리 운영

### 사업개요

- 기 간 : 2021년 1월 ~ 12월
- 내 용
  - 본 센터 시설물의 건축물 및 부대시설을 안전하게 운영, 관리하여 편리한 교육환경을 조성하고 이용자의 편의성을 증진하고자 함
  - 주차·대관시설의 설비운영 및 행사전반 관리 지원
- 소요예산 : 768,393천원

### 추진실적 (자체수입예산)

#### ○ 주차 실적

기준일 : 2021. 9. 30. (단위: 천원)

구 분	목표액	수입누계	달성률	비고
계	76,640	28,468	37.2%	
일일주차	38,320	11,278	29.4%	
월 주 차	38,320	17,190	44.9%	

#### ○ 대관 실적

기준일 : 2021. 9. 30. (단위: 천원)

구 분	목표액	수입누계	달성률	비고
대관료 수입	52,000	5,294	10.2%	

#### ○ 예산집행 현황 ('21년 9월말)

(단위: 천원)

사 업 명	예산액	집행액	집행률	비고
시설관리 운영	768,393	375,563	48.9%	

### 향후 추진계획

- 하반기 저수탱크 물청소 및 소방훈련 실시 : 2021년 11~12월

작성자

관리팀장 박미정(☎02-460-2320) 담당: 관리팀 서수진 과장(☎02-460-2321)