



# 현안업무보고

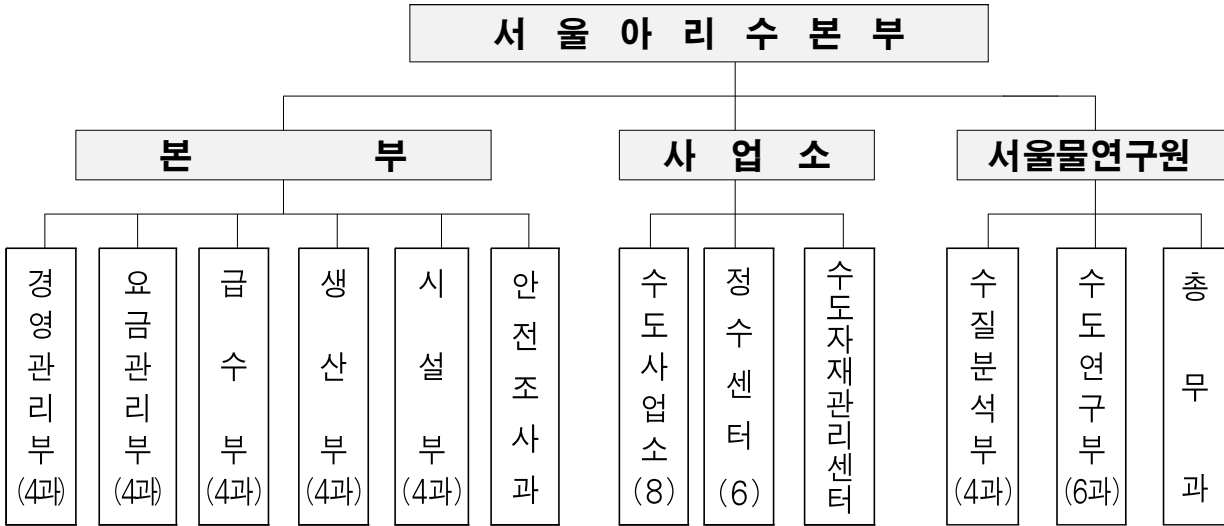
2026. 4.

서울아리수본부

# I

# 일반 현황

**조직** 1 본부(5부 1과), 8 사업소, 7센터(정수 6, 자재1), 1 연구원



**인력** 1,836/1,813명(정원/현원)

(’26.3.31.기준)

합계	일반직	관리운영직	연구직	전문경력관	임기제
정원/현원	정원/현원	정원/현원	정원/현원	정원/현원	정원/현원
1,836/1,813	1,561/1,513	139/125	75/73	41/41	20/19 (시간선택제 42)

※ 기관별 현원 : 본부 226, 수도사업소 1,045, 정수센터 433, 연구원 78, 자재센터 31

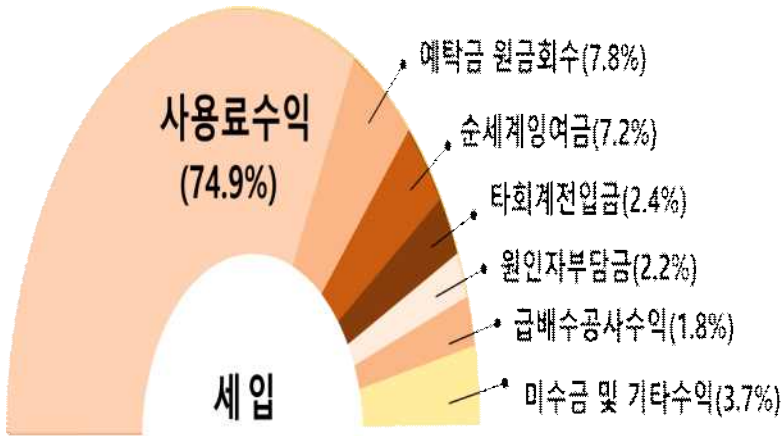
## 주요 기능

구분	담당업무	
본부	경영관리부	인사·조직, 업무계획 수립, 예산, 홍보, 민원, 교육, 대외협력
	요금관리부	수도요금 조정·부과·징수 및 체납관리, 예산지출 및 재산관리
	급수부	정수장·배수지·가압장 등 신설 계획, 배급수 운영·급수공사
	생산부	수돗물 생산관리, 정수센터 운영 지도·감독 및 기술진단
	시설부	상수도 시설물 공사, 누수복구, 배수지가압장 유지관리, 정보화시스템 관리
	안전조사과	청렴, 공직기강, 중대재해·재난안전 실태 점검, 계약 심사
사업소	수도사업소 (8)	상·하수도 요금부과·징수 및 체납관리, 수도시설 유지관리
	정수센터 (6)	아리수 생산·수질관리, 정수시설물 유지보수, 정수약품 관리
	수도자재관리센터	상수도 공사용 자재수급계획, 기자재 구매·수급 재고관리
	서울물연구원	상수원·원수·정수 수질 조사·관리 및 오염물질 등 연구

# 2026년 예산

## < 예산 규모 : 1조 1,000억 원 >

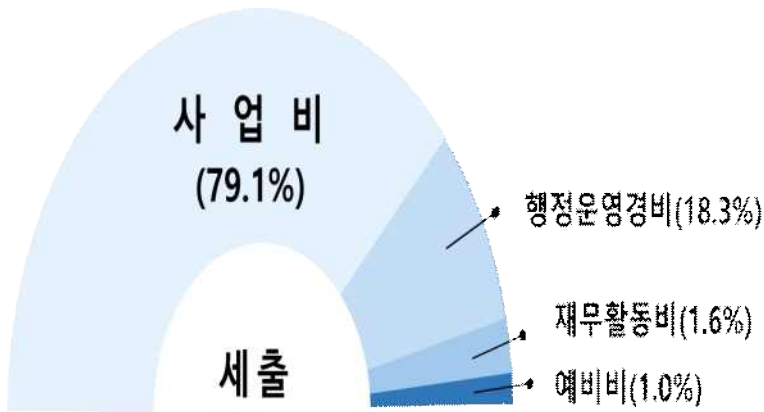
(단위 : 억 원, %)



구분	예산액	비율
합계	11,000	100
자체수입	8,235	74.9
의존수입	2,765	25.1
국고보조금	0	0.0

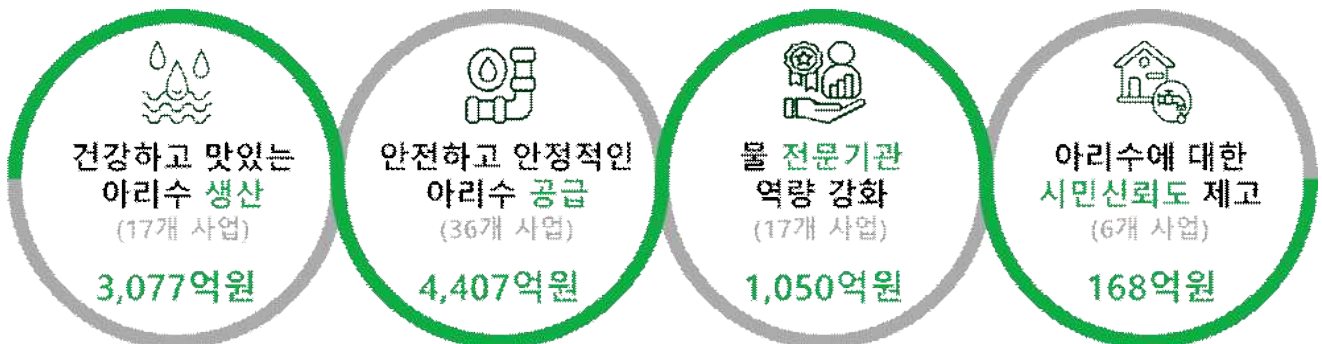
※기타수익 : 자산매각수입, 불용품매각수입 등

(단위 : 억 원, %)



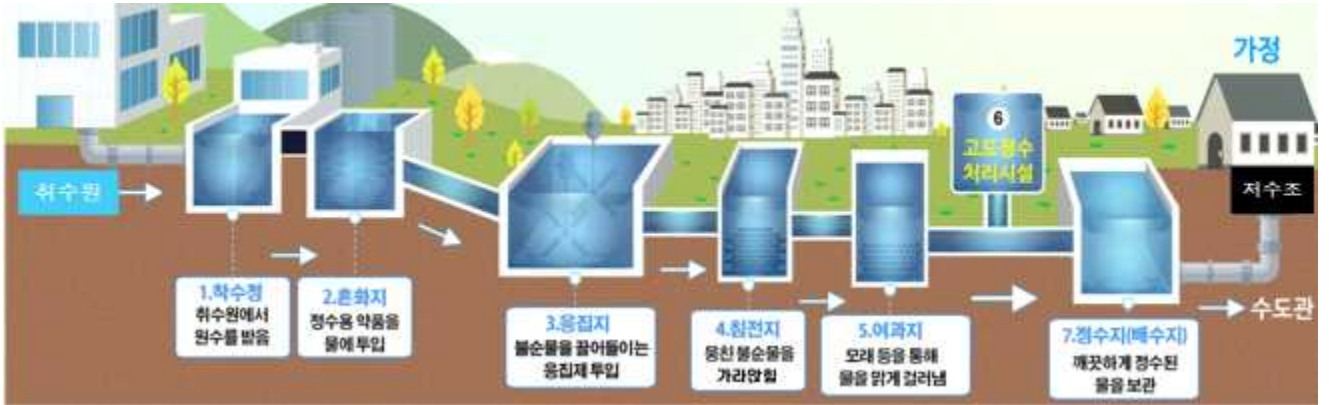
구분	예산액	비율
합계	11,000	100
사업비	8,702	79.1
일반예산	2,012	18.3
예비비	115	1.0

### 분야별 사업비 (8,702억 원)



# 아리수 생산

## [ 아리수 생산 공정 ]



### ○ 생산시설 : 6개 정수센터, 4개 취수장

- 생산능력 : 고도정수 380만 m<sup>3</sup>/일
- 생산량 : 평균 308만 m<sup>3</sup>/일, 최대 341만 m<sup>3</sup>/일 ('25.12.31.기준)

구 분	고도처리 준공년도	생산능력 (만 m <sup>3</sup> /일)	취수능력 (만 m <sup>3</sup> /일)
계	-	380	551
광 암	2012	25	팔 당
구 의	2015	45	강 북
독 도	2015	60	자 양 (80)
영등포	2010	45	풍 납 (70)
암 사	2014	110	암 사 (171)
강 북	2014	95	강 북 (230)

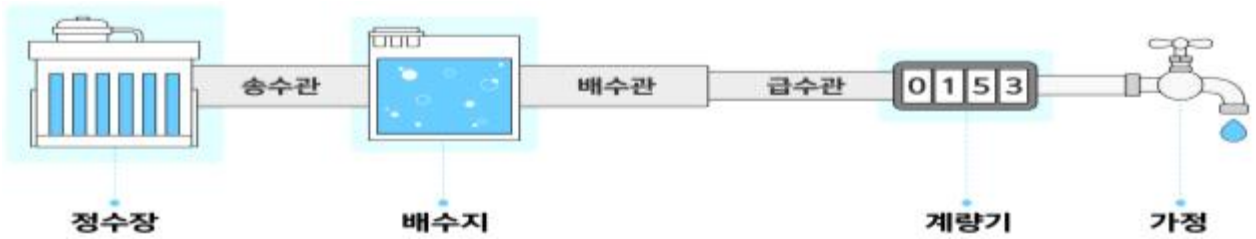


### ○ 원수구입 : 52,908백만원

- ① 팔당 원수비 : 233.7원/m<sup>3</sup> (16,713백만원)
- ② 한강 원수비 : 52.7원/m<sup>3</sup> (36,195백만원)

## 아리수 공급

### [ 아리수 공급 흐름 ]



- (아리수 공급물길) 상수도관 : 13,283km
- (아리수 저장소) 배수지 : 102개소 (저장용량 2,267천 m<sup>3</sup>)
- (아리수 펌프시설) 가압장 : 222개소

## 아리수 현황

- 급수현황 (급수인구 : 9,579,177명)

(단위:명, '25.12월말 기준)

구분	중부	서부	동부	북부	강서	남부	강남	강동
급수구역	종로, 용산 성북, 중구	은평, 마포 서대문구	광진, 성동 중랑, 동대문구	강북, 도봉 노원구	양천, 구로 강서구	동작, 영등포 관악, 금천구	서초 강남구	송파 강동구
급수인구	929,737	1,145,782	1,382,518	1,077,954	1,393,145	1,514,482	981,803	1,153,756

- 수도요금

('24년 결산 기준)

요금 단가			업종별 m <sup>2</sup> 당 단가		
생산원가	판매단가	요금현실화율	가정용	일반용	육탕용
876.1원	771.5원	88.1%	580원	1,270원	500원

※ 물이용부담금 : 170원/m<sup>3</sup>

- 급수전 및 급수수익 : 2,267천개 / 825,574백만원

(단위:개, 백만원 / '25.12월말 기준)

구분	계	가정용	일반용	육탕용	市界外 등
수전수	2,267,390 (100%)	1,952,249 (86.1%)	314,518 (13.8%)	623 (0.1%)	-
급수수익	825,574 (100%)	410,498 (49.7%)	388,217 (47.0%)	6,001 (0.8%)	20,858 (2.5%)

## II

# 현안 사업

## 목 차



1. 동파현황 및 동파 취약지역 스마트 원격검침 전환
2. 2026 해빙기 안전점검 결과
3. 아리수 음수대 유지관리 강화
4. 친환경 수열에너지 민간 공급 확대
5. 선제적 누수탐지 및 신속한 누수복구 체계 확립

# 1. 동파현황 및 동파 취약지역 스마트 원격검침 전환

요금관리부장 : 문병기 ☎3146-1601 계측관리과장 : 정종영 ☎1250 담당: 이민화, 박지현 ☎1251

겨울철 한파로 인한 수도계량기 동파를 획기적으로 감축하기 위해 동파 취약지역을 스마트 원격검침으로 우선 전환 추진

## ① 겨울철 동파 발생 현황

### □ 동파 현황

- '25~'26년 겨울철 수도계량기 동파는 2,754건, 전년 대비 708건 증가
  - 동파 발생이 급증하는 최저기온 -10°C 미만 일수가 11일로 전년보다 4일 늘어남

구 분	'25~'26	'24~'25	'23~'24	'22~'23	'21~'22
최저기온(°C)	-13.2	-11.8	-14.7	-17.3	-15.5
-10°C이하 일수	11	7	9	11	10
동파건수(개)	2,754	2,046	3,072	7,717	3,621

- 수도계량기 동파는 복도식아파트에서 최다 발생 (49.1%)

구 분	합 계	아파트 (복도식)	연립, 다세대	상가 빌딩	공사 현장	단독주택	아파트 (계단식)	기 타
수량(개)	2,754	1,352	506	495	173	154	13	61
비율(%)	100%	49.1%	18.4%	18.0%	6.3%	5.6%	0.5%	2.1%

### □ 동파 현황 분석

- 동파 예방을 위해 보온재, 보온덮개 등을 매년 설치해도 동파 발생 증가, 동파 위험이 낮은 디지털계량기는 동파 발생 후에 설치하여 사전 예방 한계
  - 원격검침 우선 전환으로 디지털계량기 설치율이 높은 지역의 동파 발생량 급감
  - ※ '20~'21년 동파 1,853건 → '25~'26년 52건 (중부수도 원격검침 전환율 : 54%)

➡ 전체 동파 발생량 (2,754개)의 약 50%를 차지하는 복도식 아파트에 동파예방 효과가 높은 스마트 원격검침 우선 전환하여 시민불편 해소 필요

## ② 동파 취약지역 스마트 원격검침 우선 전환

### □ 추진목표

- 최근 5년간 동파 이력이 있는 복도식 아파트 전체 세대(30만)에 대해 '27년까지 스마트 원격검침 전환 완료

### □ 추진대상 : 총 300,915세대

- 동파 취약 복도식아파트 세대수를 감안, 자치구별 균등 배분
  - '26년 전환 150,458세대, '27년 150,457세대 전환 예정

### □ 추진방법

- 가용예산을 최대한 활용하여 서울시설공단 교체원(87명) 및 기간제노동자('26년 60명, '27년 50명)를 채용하여 전환 추진
  - 서울시설공단 172,000세대(57.2%), 기간제노동자 128,915세대(42.8%) 전환
  - 기간제노동자 자격조건 : 만 18세이상 운전 가능자로 신체 건강한 사람
    - ※ 우대사항 : 수도계량기 교체·배관시공 경력자, 각 사업소 관할지역 거주자 등
- 디지털계량기 및 통신 단말기는 분할 납품, 신속한 납품검사 등을 통해 수급 일정을 최대한 단축하여 교체

### □ 향후 일정

- 스마트 원격검침 전환 기간제노동자 채용 및 직무교육 : 2026. 4월
- 기간제노동자 현장 투입 : 2026. 5월
- 스마트 원격검침 전환 실적분석 및 미비점 개선 등 : 2026.12월

## 2. 2026 해빙기 안전점검 결과

안전조사과장 : 조창연 ☎3146-1640    안전관리팀장 : 이준모 ☎1648    담당 : 송미현 ☎1647

해빙기 기온변화로 인한 상수도 시설물의 균열·파손을 선제적으로 점검하고 정비하여 안정적인 아리수 생산·공급 체계 유지

### □ 점검개요

- 목 적 : 해빙기에 발생하는 시설물의 균열·붕괴 등 사고 예방
- 기 간 : '26. 2. 23(월) ~ 4. 3(금) (40일간)
- 내 용 : 지반침하, 시설물 균열·파손, 기계장치 정상작동 여부 등
- 방 법 : 외부 전문가·아리수본부 합동 특별점검

계	취정수장	배수지 가압장	현수관로	공공청사	공동구	노출상수도관 (지하철공동구)	대 형 공사장
422	10	324	53	17	8	8	2

### □ 점검결과

- 지적사항 총 181건 (완료 91건, 조치 중 90건, '26.3월말 기준)

합계	건축, 토목 분야				기전 분야		기타
	구조물	청사	관로	옹벽	기계	전기	
181	79	6	6	3	21	22	44

- 주요 조치사항

조치 前				
	활성탄지 타일 탈락	우수관 파손	압력계 고장	가압장 조명등 미점등
조치 後				
	타일 부착	우수관 정비	압력계 교체	조명등 교체

### □ 향후일정

- 시설물 파손·노후 등 미조치 사항 개선 (90건)        : 2026. 6월까지

### 3. 아리수 음수대 유지관리 강화

급수부장 : 백광인 ☎3146-1401    급수설비과장 : 이훈재 ☎1470    담당 : 홍민표 ☎1472  
생산부장 : 전   훈 ☎3146-1301    수질과장 : 이창하 ☎1320    담당 : 김은영 ☎1324

실내·외에 설치된 아리수 음수대의 유지관리를 강화하여 누구나 아리수를 깨끗하고 안전하게 먹을 수 있는 음용 환경 조성

#### ① 공원 등 야외 음수대 점검 관리 강화

##### □ 점검개요

- 목 적 : 동절기 사용 중지된 음수대의 수질 적합성 및 위생상태 점검
- 기 간 : 2026. 2. 24.(화) ~ 3. 20.(금) < 24일간 >
- 대 상 : 서울시 내 공원 등 야외 음수대 총 1,777대
- 방 법 : 공원 등 관리부서와 아리수본부 합동 특별점검
- 내 용 : 야외에 설치된 음수대 재가동 및 음용 환경 점검
  - (시설 분야) 청결 상태, 기기 정상작동 여부, 관리점검표 부착 등
  - (수질 분야) 탁도, pH, 잔류염소, 철, 구리 5개 항목 정밀 수질검사

##### □ 점검결과

- 지적사항 총 245건 (완료 182건, 조치중 63건, '26.3월말 기준)
  - 관리표 미부착 114건, 파손 55건, 청소상태 불량 47건, 바닥포장 불량 등 29건
  - 경미한 사항 즉시 조치, 고장·보수 등 음수대는 안전조치 후 수리 (4월)
- 관계기관과 협력하여 점검 추진 (부구청장 회의, 정원도시국 등)
  - 관리주체인 자치구, 공원 등에 음수대 주변 환경정비 및 시설보수 요청
  - 음수대 관리체계 확립을 위한 표준관리표 부착, 청결상태 유지 협조 등



음수대 관리표 변경



파손 수도꼭지 조치 완료

## ② 음수대 수질검사 시기 조정 개선

### □ 추진배경

- 아리수 음수대의 수질검사 주기가 일정치 않아 검사 공백기간 발생
- 수질검사 기간이 특정시기에 편중되어 주기 조정 필요
  - 1~3분기 (2~3개월), 3~4분기 (1~2개월)로 분기별 검사 간격이 일정하지 않음
  - 4분기 수질검사 후 익년도 1분기 검사까지 약 4개월간 공백기간 발생

### □ 추진내용

- 연 4회(분기별 1회) 수질검사 확행
  - (당초) 1분기(3월) / 2분기 (5~6월) / 3분기 (8~9월) / 4분기 (10월)
    - ※ 4분기 수질검사 : '음수대 운영중지 기간' 등의 사유로 매년 10월 수질검사 시행
  - (변경) 1분기(3월) / 2분기 (5~6월) / 3분기 (8~9월) / 4분기 (10~12월)
- 연중 상시 운영중인 유치원, 평생교육시설 등은 11~12월 수질검사 실시

구 분	학교	공원	공공기관	유치원	평생교육시설	기타
4분기 수질검사	10월	10월	11~12월	11~12월	11~12월	11~12월
검사 대상(대)	20,510	1,777	1,624	438	14	3

- 수질검사원 근무기간을 1개월 연장하여 추가 수질검사 시행 ('27년)
  - 음수대 검사 간격 조정 시 대상시설 증가로 검사 인력 추가 필요
    - ▶ 수질검사원 근무기간을 3~10월 (8개월)에서 3~11월 (9개월)로 연장
  - 수질검사원 활용 4분기 학교 음수대 수질검사 11월 실시 예정

### □ 향후일정

- 공원 및 학교 아리수 음수대 4분기 수질검사 : '26. 10월
- 실내이용시설 음수대 4분기 검사(수도사업소) : '26.11.~12월

## 4. 친환경 수열에너지 민간 공급 확대

생산부장 : 전 훈 ☎ 3146-1301 기전설비과장 : 윤양호 ☎ 1330 담당 : 이상진 ☎ 1331

상수도 도수관로 원수를 활용한 수열에너지를 민간 건축물 냉난방 에너지로 공급하여 에너지 절감, 온실가스 감축 및 기후변화 대응에 기여

### □ 사업개요

- **도수관로 원수를 열원으로 활용**, 민간 건축물 냉난방을 위한 화석 연료 대체
  - ※ 아리수 도수관로의 물은 여름철에는 차갑고, 겨울철에는 따뜻하여 에너지원으로 활용
- 신재생에너지 공급을 통한 기후위기 대응 동참, 연 6억 세외수입 징수 (2개소)

### □ 추진내용

- 냉·난방 수열에너지 2개소 공급
  - **성수동(K-PROJECT 복합개발)** 3,000RT 공급 ('25년 착공, '28년 준공)
    - ▶ 수열에너지 열원 공급을 위한 사용 협약 체결

#### < 협약식 개요 >

- ◆ 일자/장소 : '26. 3. 4.(수) / 아리수본부 2층 회의실
- ◆ 참석자 : 서울아리수본부장, 미래에셋자산운용 대표이사 등
- ◆ 주요 협약내용 :
  - (아리수본부) 수열에너지 열원 공급, (미래에셋) 공사 시행
- ◆ 향후 일정 : 관로공사 ('26.7.~'27.11.), 열원 공급 ('28.2.)



- **잠실(스포츠·MICE 민간투자)** 16,000RT 공급 ('26년 착공, '32년 준공)
  - ▶ 민자사업 후속 절차 완료 후 수열에너지 공급협약 체결 예정('26.9.)
- 추가 수열에너지 공급대상지 선정
  - (동서울터미널 복합개발) 3,000RT 공급 협의 ('27년 착공, '30년 준공)

### □ 향후일정

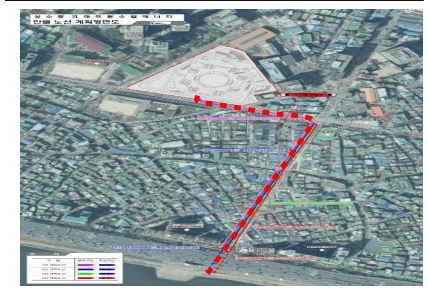
- '26년 수열에너지 공급대상지 신청 공모 시행 : '26. 5월
- 수열 활용 희망자 접수시 평가위원회 개최·대상지 선정 : 수시

□ **성수동 K-PROJECT 복합개발 신축공사**

- (주)신한은행(미래에셋사모부동산신탁업자)에서 지하 8층, 지상 17층(연면적 218천㎡) 규모의 문화 및 집회시설, 업무시설, 판매시설 등의 용도로 사업추진 중
  - 총공사비 : 8천억원 (수열공사비 195억원)
  - 공사일정 : '25년 착공 후 '28년 준공 예정
- **냉난방 100% 수열(3,000RT) 공급 (롯데월드타워 동일 규모)**
  - 사업 대상지까지 수열관로 설치 시, 인근 지역 건물 추가 수열 공급을 위한 인프라로 활용 가능
- 지역 랜드마크 건물(서울창의혁신디자인 공모선정)로서 성수지역의 새로운 거점공간 제공



조감도



수열관로 계획평면도

□ **잠실 스포츠 · MICE 복합공간 조성 민간투자사업**

- (주)한화 컨소시엄에서 지하 3층, 지상 39층(연면적 947천㎡) 규모의 문화상업시설, 호텔 등 조성 중
  - 총공사비 : 2조 1천억원(수열공사비 944억원)
  - 공사일정 : '26년 착공 후 '32년 준공 예정
- **도수관로에 인접한 수열 활용 최적지이며, 수열(16,000RT)로 냉난방에 필요한 에너지 전체 공급**
  - 시청사 지열 용량(1,100RT)의 14.5배 규모(국내 단일 최대규모)
- 기존 냉난방(대형건물 외부에 냉각탑을 설치) 방식 대비 47% 에너지 및 온실가스 배출량 감축



조감도



수열관로 계획평면도

☞ RT(냉동톤) : 0°C의 물 1톤(1,000kg)을 24시간 동안 0°C 얼음으로 만들 때의 열량  
 ☞ 1RT(Refrigerating Ton) = 3,024 kcal/h = 3.51 kW = 약 8.8평 냉난방 가능

# 5 선제적 누수탐사 및 신속한 누수복구 체계 확립

시설부장:김형준 ☎3146-1501 누수대응과장:강은영☎1510 담당: 박윤선,김민호☎1519,1524

취약지역 누수탐사 및 돌발 누수의 신속한 복구를 통해 상수도관을 선제적으로 관리하고 시민안전 확보 및 우수을 향상에 기여

## □ 사업개요

- 취약지역 집중 표적 탐사로 누수를 사전에 발견하여 안전사고 예방
- 돌발 누수 발생 시 24시간(주·야) 신속한 복구로 시민 불편 적극 해소

## □ 추진내용

- **누수 취약구간 첨단장비 활용 선제적 표적탐사** ('26년 1,500개소, 탐사인력 65명)
  - 지하철역 주변, 대형 공사장, 대형관로 (D700mm이상) 등 누수 취약지역 집중 탐사
  - 다점형 상관식 누수탐사기<sup>1)</sup>, 금속관로 탐지기 등 첨단장비 활용 탐사
- **24시간 긴급 누수복구 체계 유지** (8개 사업소 24개팀, 107명)
  - SNS 활용 모바일상황실 운영, 실시간 현장관리 및 단계별 협조 지원체계 구축
  - 비상시 급수 지원체계 상시 유지 (병물 20만병, 급수차 8대, 급수팩 5L 28,500매)
- **누수복구 현장 대응 역량 강화**
  - 신속한 복구 및 안전 확보를 위한 **가상훈련** 실시 (연 8회 사업소별 1회)
  - 누수복구 관계자 **비상연락망** 및 **응소상태(전화) 점검** (연 4회 분기별 1회)



다점형상관식 탐사기



금속관로 탐지기



가상훈련 현장상황실



누수복구 훈련

## □ 향후일정

- 가상훈련 및 비상응소 상태점검 (12회) : '26. 1~12월

1) 다점형 상관식 누수탐사기 : 상수도 관로에 두 개 이상의 센서를 설치하고 수집된 누수음을 분석하는 장비