



제 300회 시의회 임시회  
행정 자치 위원회

# 2021 주요 현안 업무 무보고

---

2021. 4.

서울특별시평생교육진흥원

I

---

# 일반현황

# I. 일반현황

## 1. 설립연혁

### □ 재단개요

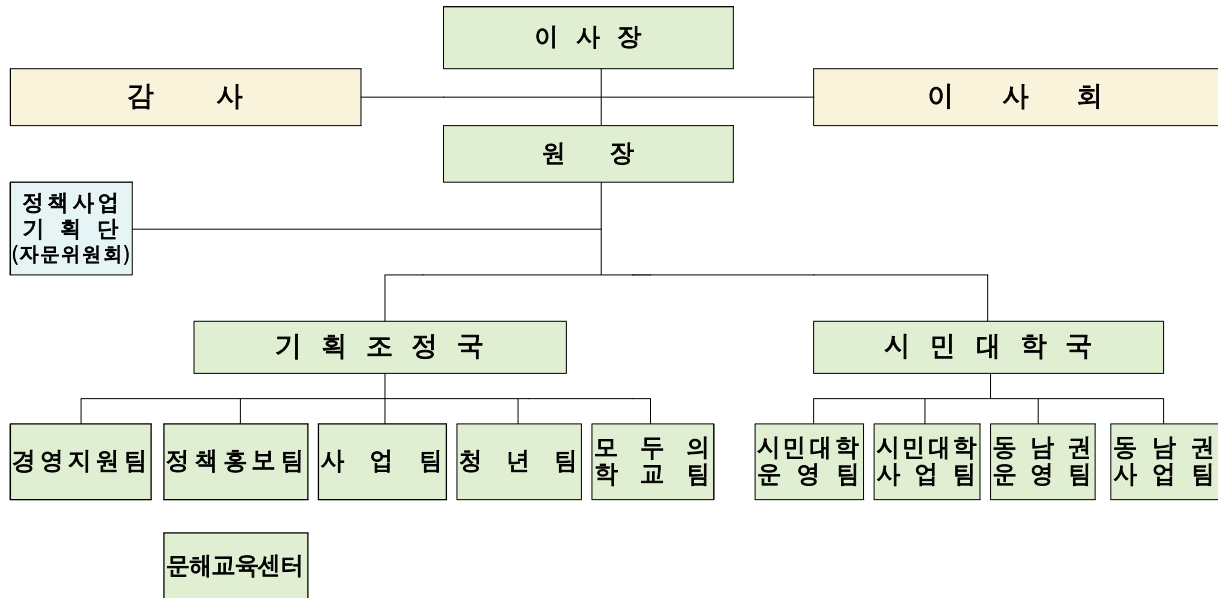
- 설립등기일 : 2015. 3. 12.
  - 명 칭 : 서울특별시 평생교육진흥원
  - 위 치
    - 본원 : 서울특별시 마포구 새창로 7, SNU장학빌딩 14층
    - 모두의학교 : 서울 금천구 남부순환로128길 42
    - 서울자유시민대학본부 : 서울특별시 종로구 송월길 52
- 설립근거
  - 『평생교육법』 제20조(시·도 평생교육진흥원의 운영)
  - 『서울특별시 평생교육진흥에 관한 조례』 제3장(서울특별시 평생교육진흥원)
- 설립목적
  - 서울시 평생교육 마스터플랜 수립 및 추진을 위한 정책개발
  - 서울시 평생교육진흥원 독자적 사업영역 발굴 및 추진체계 구축
  - 지역평생학습 네트워크 구축 및 평생학습 활성화 추진

### □ 추진경위

- '14.04.03. : 평생교육진흥원 개원(서울연구원 부설)
- '14.10.30. : 법인설립 준비위 창립총회
- '15.03.05. : 이사 및 감사 임명(윤여각 이사장 취임)
- '15.05.14. : 조직개편(1국 3팀 : 사무국 → 기획조정국)
- '17.10.28. : 모두의학교 개관
- '17.12.27. : 조직개편(1국 4팀 → 2국 6팀)
- '18.01.01. : 서울자유시민대학 위탁운영
- '19.07.05. : 제2대 김주명 원장 취임
- '20.01.01. : 서울자유시민대학 고유업무 전환
- '20.03.10. : 조직개편(2국 6팀 → 2국 8팀 1센터)
- '20.12.23. : 조직개편(2국 8팀 1센터 → 2국 9팀 1센터)

## 2. 조직 및 인력

□ 조 직 : 2국 9팀 1센터



□ 인 력 : 총 81명(일반직 57명, 기능직 17명, 계약직 7명)(정원/현원)

(’21. 4. 1. 기준)

구 분	계	일 반 직					기능직	계약직
		임원	1급	2급	3급	4급		
계	75/74	1/1	2/2	10/8	18/11	27/35	17/17	7
원 장	1/1	1/1	-	-	-	-	-	-
기 획 조 정 국	1/1	-	1/1	-	-	-	-	1
경 영 지 원 팀	7/6	-	-	1/1	2/1	4/4	-	2
정 책 홍 보 팀 (문해교육센터)	4/5	-	-	1/0	2/2	1/3	-	-
사 업 팀	4/4	-	-	1/1	2/0	1/3	-	1
청 년 팀	4/4	-	-	1/1	2/2	1/1	-	-
모 두 의 학 교 팀	9/10	-	-	1/1	2/2	6/7	5	1
시 민 대 학 국	1/1	-	1/1	-	-	-	-	-
시 민 대 학 운 영 팀	8/7	-	-	1/1	2/2	5/4	4	1
시 민 대 학 사 업 팀	8/7	-	-	1/1	2/1	5/5	1	-
동 남 권 운 영 팀	6/5	-	-	1/1	2/1	3/3	7	-
동 남 권 사 업 팀	5/6	-	-	1/1	2/0	2/5	-	1

□ 담당업무

	부 서 명	업 무 내 용
기획조정국	경 영 지 원 팀	<ul style="list-style-type: none"> <li>· 진흥원 원규 제· 개정 관리</li> <li>· 이사회 운영 및 시의회/시청/국회 업무대응</li> <li>· 기관 경영평가 및 감사 업무</li> <li>· 인사· 노무 관리</li> <li>· 직원 복리후생 및 교육훈련</li> <li>· 구매계약 및 예산관리</li> <li>· 회계(지출 포함) 업무 및 급여관리</li> <li>· 시설 및 정보화시스템 관리· 운영</li> <li>· 기타 기관운영 및 사무 업무</li> </ul>
	정 책·홍 보 팀 (문해교육센터)	<ul style="list-style-type: none"> <li>· 서울시 평생교육 정책 과제 연구·개발</li> <li>· 서울시 평생교육 현황 데이터 구축 및 분석자료 작성</li> <li>· 서울시민 평생학습 참여 및 자치구 설치 평생학습관 실태조사</li> <li>· 서울시 문해교육 4개년 계획 추진 대응</li> <li>· 찾아가는 서울 문해교육 사업 운영(기관/학습자 지원형)</li> <li>· 디지털 문해교육 활성화 지원</li> <li>· 문해교육 매니저 선발 및 운영(뉴딜 일자리)</li> <li>· 문해교육 교원 양성연수 및 보수교육 운영</li> <li>· (국비) 성인 문해교육 지원사업 관리 및 문해교육 시화전 개최</li> <li>· 진흥원 언론 홍보 및 평생학습 전문 매거진 발간</li> <li>· 기관 홈페이지, SNS 채널 콘텐츠 기획 및 운영</li> <li>· 기관 브로셔 및 연차보고서 제작</li> <li>· 기관 커뮤니케이션 전략회의 운영</li> <li>· 대한민국 평생학습박람회 참가 및 통합부스 운영</li> </ul>
	사 업 팀	<ul style="list-style-type: none"> <li>· 평생학습 네트워크 구축 및 민·관·학 교육협력 사업</li> <li>· 시(진흥원)-자치구-동(洞) 단위 교육전달체계 구축</li> <li>· 동 평생학습센터 「동네배움터」 관계자 연수 및 컨설팅 운영</li> <li>· 동 평생학습센터 「동네배움터」 성과관리 및 홍보</li> <li>· 서울 도시인문학 지원 사업 공모·선정</li> <li>· 서울 도시인문학 지원 사업 관계자 연수 및 컨설팅 운영, 성과공유회 개최</li> <li>· 지역평생교육 컨설팅 사업</li> <li>· 서울시 평생교육 관계자 협의회 운영</li> <li>· 장애인 평생교육 활성화 지원</li> <li>· 평생교육 관계자 전문성 강화 연수 운영</li> </ul>
	청 년 팀	<ul style="list-style-type: none"> <li>· 청년기 인생 설계 프로그램 기획·운영</li> <li>· 참여자 자율 기획 프로젝트 지원 사업 운영</li> <li>· 청년 직장인 대상 커뮤니티 운영</li> <li>· 워라벨 특화 프로그램 개발·운영</li> <li>· 서울 평생학습 청년위원회 구성·운영</li> <li>· 청년 친화적 정책 제안을 위한 아카데미 운영·포럼 개최</li> <li>· 또래 청년 그룹 커뮤니티 활성화 지원</li> <li>· 참여자 모집 및 정책 사업 홍보</li> <li>· 정책 공감대 확산을 위한 대중화 캠페인 전개</li> <li>· 서울시 청년 대상 조사 연구 수행</li> <li>· 민간 청년 네트워크 발굴 및 정책자문단 운영</li> <li>· 서울-지역 간 교류를 위한 협력 단체 발굴</li> <li>· 참여자 이력 관리 및 상담 등 각종 지원</li> </ul>

부 서 명		업 무 내 용
시 민 대 학 국	모 학 두 교 의 팀	<ul style="list-style-type: none"> <li>▶ 시민 참여 유형별 학습자 상담 및 관리</li> <li>▶ 시민 참여형 운영체제 구축 지원(시민자원활동가 운영 등)</li> <li>▶ 혁신 프로그램 개발을 돕는 교육 도구 개발·전파</li> <li>▶ 주제 중심 융합형 프로그램 운영</li> <li>▶ 시민 커뮤니티학교 스타트업 지원</li> <li>▶ 시민 커뮤니티학교 역량 강화</li> <li>▶ 모두의책방 운영</li> <li>▶ 책을 매개로 한 시민 문화활동 지원</li> <li>▶ 시설 관리 및 대관, 투어 프로그램 운영</li> </ul>
	시 민 대 학 운 영 팀	<ul style="list-style-type: none"> <li>▶ 서울자유시민대학 운영계획 수립</li> <li>▶ 시민대학 교육과정 자문단 운영 지원</li> <li>▶ 본부 교육과정 기획·운영</li> <li>▶ 대학 연계 시민대학 운영</li> <li>▶ 민간연계 시민대학 운영 (인문단체, 대사관, 기업연계)</li> <li>▶ 품질관리 시스템 운영(학습매니저 운영, 강사역량강화 등)</li> <li>▶ 서울자유시민대학 통합 홍보 지원</li> <li>▶ 평생학습포털 관리 운영</li> <li>▶ 학습자 지원 및 상담, 대관 운영</li> <li>▶ 시설보안 및 안전 관리</li> </ul>
	시 민 대 학 사 업 팀	<ul style="list-style-type: none"> <li>▶ 권역별 학습장(시민청, 은평) 교육과정 운영</li> <li>▶ 명예시민 학위제 관리 및 학위수여식 개최</li> <li>▶ 명예시민석사 교육과정 운영 및 명예시민박사 교육과정 설계</li> <li>▶ 시민연구회 운영</li> <li>▶ 디지털 시민교육 운영</li> <li>▶ 시민대학 온라인 교육 기획 및 운영</li> <li>▶ 시민대학 학습비 수입 관리(결제 및 환불)</li> <li>▶ 은평학습장 시설관리 및 대관업무</li> </ul>
	동 남 권 운 영 팀	<ul style="list-style-type: none"> <li>▶ 동남권 캠퍼스 운영계획 수립</li> <li>▶ 동남권 캠퍼스 운영위원회 운영 지원</li> <li>▶ 동남권 캠퍼스 특성화 과정(미래학, 생활환경학) 운영</li> <li>▶ 동남권 캠퍼스 민간연계시민대학 운영</li> <li>▶ 시민홀 활성화 프로그램 및 주간행사 기획·운영</li> <li>▶ 세대맞춤형 프로그램 기획·운영</li> <li>▶ 동남권 캠퍼스 기획 전시 운영</li> <li>▶ 동남권 캠퍼스 통합 홍보 지원</li> <li>▶ 동남권 캠퍼스 시설보안 및 안전관리</li> <li>▶ 동남권 캠퍼스 공간 조성 및 점검 관리 지원</li> </ul>
동 남 권 사 업 팀	<ul style="list-style-type: none"> <li>▶ 동남권 캠퍼스 정규과정 기획·운영</li> <li>▶ 시민<sup>n</sup> 대학 시민성장프로젝트 ‘마니아에서 마스터로’ 기획·운영</li> <li>▶ 시민<sup>n</sup> 대학 ‘시민<sup>n</sup> 기획단’ 기획·운영</li> <li>▶ 시민<sup>n</sup> 대학 ‘시민<sup>n</sup> 북살롱’ 기획·운영</li> <li>▶ 동남권 캠퍼스 학습매니저 운영 및 배치 관리</li> <li>▶ 동남권 캠퍼스 인문석학 특강 기획·운영</li> <li>▶ 동남권 캠퍼스 온라인 콘텐츠 기획·운영</li> </ul>	

## □ 이사회 현황

### ○ 구성 및 기능

명 칭	구 성	기 능
서울특별시 평생교육진흥원 이사회	<ul style="list-style-type: none"> <li>○ 임원 : 13인 이내               <ul style="list-style-type: none"> <li>- 이 사 장 1명</li> <li>- 상임이사 1명</li> <li>- 이 사 6명</li> </ul> </li> <li>○ 감사 : 2인               <ul style="list-style-type: none"> <li>- 비상임감사 2명</li> </ul> </li> </ul>	<ul style="list-style-type: none"> <li>○ 재단의 업무에 관한 주요 사항 심의·의결               <ul style="list-style-type: none"> <li>- 사업계획, 예산, 결산, 차입금 및 자산의 취득·처분과 관리에 관한 사항</li> <li>- 정관의 개정에 관한 사항</li> <li>- 법인의 해산에 관한 사항</li> <li>- 임원의 임면에 관한 사항</li> <li>- 사업에 관한 사항</li> </ul> </li> </ul>

### ○ 임원 현황

연번	성명	구분	주요 경력	비고
1	양병찬	이사장 (비상임)	<ul style="list-style-type: none"> <li>• 공주대학교 교육학과 교수, 평생교육원 원장</li> <li>• 국가교육회의 평생·직업교육 위원회 위원</li> <li>• 국가평생교육진흥원 학점은행본부심의위원회 위원장</li> </ul>	
2	김주명	원장 (상임)	<ul style="list-style-type: none"> <li>• 서울특별시 비서실 비서실장</li> <li>• CBS 논설위원장</li> <li>• CBS 정치부장</li> </ul>	
3	조일현	이사	<ul style="list-style-type: none"> <li>• 이화여자대학교 교육공학과 교수, 인재개발원 원장</li> <li>• 국가공무원인재개발원 겸임교수</li> </ul>	
4	이규선	이사	<ul style="list-style-type: none"> <li>• 평생교육실천협의회 회장</li> <li>• (사)한국평생교육사협회 회장</li> </ul>	
5	리상섭	이사	<ul style="list-style-type: none"> <li>• 동덕여대 교육컨설팅학 교수</li> <li>• 동덕여대 창업교육센터 센터장</li> </ul>	
6	이대현	이사 (당연직)	<ul style="list-style-type: none"> <li>• 서울시 평생교육국장</li> </ul>	
7	함혜성	이사 (당연직)	<ul style="list-style-type: none"> <li>• 서울시교육청 평생진로교육국장</li> </ul>	
8	김태명	이사 (당연직)	<ul style="list-style-type: none"> <li>• 서울시 재정기획관</li> </ul>	
9	조대진	감사 (비상임)	<ul style="list-style-type: none"> <li>• 법무법인 건우 파트너변호사</li> <li>• 법률사무소 승민 대표변호사</li> <li>• 법무법인 동안 파트너변호사</li> </ul>	
10	김복재	감사 (당연직)	<ul style="list-style-type: none"> <li>• 서울시 평생교육과장</li> </ul>	

### 3. 예산 및 사업현황

#### □ 예산현황

○ 세입예산 : 12,924백만원

- 출연금 10,225백만원, 사업수입 109백만원(참가비 수입 4백만원, 국비보조금(성인문해) 105백만원), 전기 이월금 769백만원, 기타 수입 16백만원, 수탁 및 대행 사업 1,155백만원, 내부유보금 중 사업비 사용 650백만원

○ 세출예산

(단위 : 백만원)

구분	주요내역	2021년	2020년	증 감
합계	-	12,924	13,369	△445
일반관리비	-	4,853	2,933	1,920
인건비	급여, 제수당, 퇴직급여 등	3,550	1,868	1,682
운영경비	복리후생비, 공공요금, 임차료 등	1,303	1,065	238
사업비 (고유사업)		6,131	7,865	△1,734
서울시 평생교육 정책 연구개발	정책과제 연구, 기관 실태조사 등	394	557	△163
서울시 평생학습 활성화 지원	한 걸음에 닿는 동네배움터 운영 등	341	2,280	△1,939
서울시 문해교육 활성화	문해교육기관 전문인력 지원 등	469	256	213
함께 배우고 소통하는 모두의학교 운영	혁신프로그램 및 지식공유 쉼터 운영	685	1,012	△327
서울자유시민대학 운영	본부 및 권역별, 동남권 캠퍼스 및 네트워크 시민대학 운영	4,042	3,760	282
서울도시 인문학 지원사업	동네서점을 '시민 인문학 거점'으로 조성	200	-	200
사업비(수탁 및 대행)		1,155	1,430	△275
청년인생설계학교 운영	청년인생설계학교 운영	940	1,100	△160
인문학 공동연구 사업	인문학 공동연구 사업	-	160	△160
희망알자리 사업	희망알자리 사업	215	170	45
예비비		785	1,141	△356
예비비(신규채용)	인력증원 봉급 예비비	-	1,126	△1,126
예비비(이월금)	전기이월금	785	15	770



□ 사업현황 : 총 20개 사업 : 6,130,609천원

○ 고유사업(19개), 국비사업(1개)

(단위 : 천원)

영역	사업명		사업예산(안)
<b>총 계</b>			<b>6,130,609</b>
서울시 평생교육 정책개발 및 문화확산	<b>소 계</b>		<b>393,520</b>
	1	서울시 평생교육 정책 과제 연구개발 - 평생교육 분야 정책 개발 및 전략 수립	227,920
	2	서울시 평생학습 문화 확산 - 서울시 평생교육 정책 정보 개발 및 제공	165,600
서울시 평생학습 활성화 지원	<b>소 계</b>		<b>340,550</b>
	1	한걸음에 닿는 동네배움터 운영 사업 - 동(洞)단위 평생학습센터인 동네배움터 운영·지원	220,550
	2	평생교육 협력 네트워크 강화 - 서울평생학습의 컨트롤 허브 역할 수행을 위한 네트워크 확대·강화	50,000
	3	서울 평생교육 전문성 강화 - 서울시 평생교육 관계자 역량 강화 연수 운영	70,000
서울시 문해교육 활성화	<b>소 계</b>		<b>465,200</b>
	1	서울시 문해교육 기반 조성 - 문해교육 교원 양성 연수, 생활문해교육 강사 양성 연수	106,900
	2	서울시 문해교육 특화 사업 - 근거리에서 수준 높은 평생학습 활성화 지원, 문해교육 기회 제공	253,300
	3	성인문해교육 지원(국비사업) - 성인문해교육 지원을 위한 국비사업 추진 (※문해교육연수 참가비 4백만원 포함)	109,000

함께 배우고 소통하는 모두의학교 운영	소 계		685,345
	1	시민참여형 학습 공간 운영 및 혁신 모델 전파 - 모두의 학교 자문, 실행위원회 운영, 온·오프라인 홍보, 시설 관리 등	273,875
	2	서울형 평생학습 혁신프로그램 개발·운영 - 플랫폼형·주제중심 프로그램 개발·운영 및 시민 학교 스타트업 지원	297,810
	3	모두의학교 학습자 커뮤니티 활성화 지원 - 학습자 커뮤니티 활동 지원 및 지역사회와 연계한 사회공헌활동 지원	77,450
	4	시민 문화서재 모두의책방 운영 - 북큐레이션 프로그램 기획·운영 및 책 읽는 모임 활동 지원	36,210
서울 자유 시민 대학 운영	소 계		4,041,994
	1	본부 캠퍼스 운영 - 시민대학 본부 교육과정 기획·운영, 교육과정 개발 지문단·시민연구회 운영	754,210
	2	권역별 캠퍼스 운영 - 권역별 캠퍼스 교육과정 운영	190,464
	3	대학연계 시민대학 운영 - 대학연계 시민대학 인문강좌 운영, 민간·대사관 연계 시민대학 발굴·지원	663,900
	4	민간연계 시민대학 운영 - 명예시민 석·박사과정 운영, 학위수여식 개최	137,600
	5	서울자유시민대학 활성화 및 통합홍보 - 학습매니저 및 강사 역량강화 교육, 온·오프라인 홍보	99,598
	6	미래(동남권)캠퍼스 운영 - 신규 캠퍼스 조성에 따른 시설 관리, 개관 행사, 프로그램 운영	1,896,222
7	평생학습꾸러미 「세이프런(Safelearn)」 -자가격리자를 위한 평생학습 키트 제공	380,000	
서울 도시인문학 지원 사업	소 계		200,000
	1	서울 도시인문학 지원사업 - 동네서점을 '시민 인문학 거점'으로 조성	200,000

---

# 2021년 정책목표

# II. 2021년 정책목표

평생학습으로 서울 시민을 행복하게  
서울 평생학습 전문기관으로  
발돋움 하겠습니다.

- 시민중심 평생교육 서비스 및 품질 강화
- 시민 생활권 평생교육 서비스망 확대



- 미래 성장을 위한 연구기능 및 Hub 역할 강화
- 평생교육 서비스 품질 강화 및 인재양성

- 윤리경영 강화
- 사람중심 경영시스템 구현

## 서울특별시평생교육진흥원 6대 중점 추진과제

서울시 평생교육 정책 개발 및 문화 확산

- 서울시 평생교육 정책 과제 연구·개발
- 서울시 평생학습 문화·확산

서울시 평생학습 활성화 지원

- 한걸음에 닿는 동네배움터 지원
- 평생교육 협력 네트워크 강화
- 서울 평생교육 전문성 강화

서울시 문해교육 활성화

- 서울시 문해교육 기반 조성
- 서울시 문해교육 특화사업

### 추진과제

함께 배우고 소중하는 모두의 학교 운영

- 시민참여형 학습 공간 운영 및 혁신모델 전파
- 서울형 평생학습 혁신 프로그램 개발·운영
- 시민 커뮤니티학교 활성화 지원
- 시민 문화서재 모두의책방 운영

서울자유 시민대학 운영

- 본부 캠퍼스 운영
- 권역별 학습장 운영
- 대학연계 시민대학 운영
- 민간연계 시민대학 운영
- 서울자유시민대학 활성화 및 통합 홍보
- 미래(동남권) 캠퍼스 운영
- 평생학습꾸러미 세이프런 운영

서울 도시인문학 지원사업

- 동네서점 기반 시민 인문학 대중화 사업

## 2021년 주요 현안

1. 평생 학습 꾸러미 세이프런  
( S a f e l e a r n ) 운영
2. 서울자유시민대학 미래(동남권)  
캠퍼스 운영
3. 비대면 평생교육 활성화
4. 서울 도시인문학 지원 사업

# 1 평생학습꾸러미 세이프런(SafeLearn) 운영

- ◆ 코로나로 인해 자가격리 된 시민에게 사회적 유대감 지속과 평생학습 정보 및 학습체험 제공을 통하여 우울감을 해소할 수 있도록 평생학습 꾸러미 운영

## □ 사업개요

### ○ 사업내용

- 평생학습꾸러미 제작을 통한 학습정보 안내 및 참여 촉진
- 세이프런 챌린지 키트 제작으로 학습경험 제공
- 세이프런 영상을 통해 심리적 안정감을 주는 평생학습 강좌 제공

### ○ 사업예산 : 380백만원

- ※ 목표 : 코로나 평생학습꾸러미(SafeLearn Kit) 20,000개 배포

### ○ 사업진도 : 정상추진(목표:20,000개 운영 /실적:5,000개 운영(1분기완료))

## □ 추진실적 및 계획

### ○ 평생학습꾸러미 세이프런 1차 키트 제작 및 배포 (4월)

- 안녕세트(인사말 및 키트소개지), 마음점검세트(자기점검과 안생점검 활동지 2종), 챌린지세트(필사, 세계 건축물 DIY키트, 총2종)
- ※ 22개 자치구 총 5,000개 자가격리자에게 배송 완료

### ○ 평생학습꾸러미 세이프런 영상 제작 및 제공(3~12월)

- 자가격리자를 위한 영상 제작 7종 (키트안내(1종), 강의(3종), 필사(3종), 세계 건축물DIY(1종)) ※ 2차 챌린지 추가에 따라 영상 제작 예정
- 서울자유시민대학 유튜브 및 서울시평생학습포털과 연동하여 『마음 오아시스』로 서비스 제공

### ○ 평생학습꾸러미 세이프런 2차 키트 제작 및 학습촉진(4월~)

- 코로나 확진자 증가에 따라 1만 5천개 키트 추가 제작 및 배포 예정(5월)
- 학습경험 촉진을 위한 챌린지 이벤트 제공 (1차 13명 참여)
- 세이프런 키트 활동사진 및 참여 후기를 비대면 공유 플랫폼(패드렛)을 활용하여 아카이브 및 전시 계획

## □ 향후 추진일정

- 평생학습꾸러미 세이프런 2차 키트 제작 및 배포 : '21.5~6월
- 평생학습꾸러미 참여 촉진 및 결과 아카이브 : '21.5~12월

## 2 서울자유시민대학 미래(동남권) 캠퍼스 운영

- ◆ 권역별 캠퍼스 운영의 균형과 조화를 이루고, 동남권 지역의 평생학습 기회 제공을 위하여 시민대학 동남권캠퍼스를 조성·활성화하고자 함

### □ 사업개요

- 운영기간 : 3 ~ 12월
- 사업내용 : 신규 동남권 캠퍼스 개관 및 공간 운영, 미래학 특화과정 기획
- 사업예산 : 1,816백만원
  - ※ 목표 : 시민대학 동남권캠퍼스 119개 정규, 특별강좌 운영
  - ※ 작년실적 : 신규 동남권캠퍼스 3개년 운영계획 수립, 공간조성, 시민 수요조사 실시(1,000명) 등
- 사업진도 : 정상추진(목표 : 119개 운영 / 실적 : 56개 운영)

### □ 추진실적 및 계획

- 동남권캠퍼스 임시운영 프로그램 기획·운영(3월)
  - 오픈명사특강, 그린미래 원데이클래스, 클래식 음악회 등 총26개 강좌 1,714명 참여
- 동남권캠퍼스 5개학과 정규과정 운영(4~12월)
  - 인문학, 시민학, 서울학, 문화예술학, 사회경제학 5개학과 정규·집중과정 개설
  - 상반기 20개 강좌 기획 중 1차 11개 강좌 192명 모집
- 미래학, 그린미래(생활환경학) 2개학과 특화과정 운영(4~12월)
  - 미래핵심기술과 실생활 밀접형 체험학습을 통해 미래사회서울을 준비하는 시민으로서 가지는 자세와 방향성 제시
  - 온·오프라인 정규강좌, 특화공간(소프트웨어실, 그린미래체험실)을 활용한 전문적 수업환경 제공, 민간영역의 미래관련 프로그램 공모·발굴 등
  - 상반기 12개 강좌 기획 중 1차 5개 강좌 68명 모집
- 참여형 시민<sup>n</sup> 대학을 통한 시민 주도적 프로그램 기획·활동
  - 시민<sup>n</sup> 기획단 구성으로 캠퍼스 공동 공간 기획 등 참여형 워크숍 진행('21.3)
  - 북토크 및 시민 북큐레이터 과정 개강('21.4)
- 캠퍼스 특화 교육과정 설계 및 네트워크 구축을 위한 정기,수시 자문단 운영
  - 미래학, 생활환경학 특화과정 자문단 수시 자문회의 개최 예정('21.4)

### □ 향후 추진일정

- 동남권캠퍼스 상반기 교육과정 운영 : '21. 4~6월
- 동남권캠퍼스 하반기 교육과정 운영 : '21. 9~12월

### 3 비대면 평생교육 활성화

◆ 코로나19 상황에서 시간적·공간적 제약 없는 평생학습 기회를 제공하기 위하여 다양한 형태의 비대면 평생교육 서비스를 제공함

#### □ 사업개요

##### ○ 사업내용

- 온라인 평생교육서비스 대폭 확대 및 유튜브 시민대학 운영
- 생활권 근거리에서 디지털 문해교육을 운영해 비대면 평생교육 활성화 지원

##### ○ 사업예산 : 181백만원

- ※ 목표 : 온라인 강좌 150개, 유튜브 콘텐츠 20개 제작
- ※ 목표 : 디지털 문해교육 강사 양성(35명), 신규 디지털 문해학습장 지정(6개 자치구·기관)

##### ○ 사업진도 : 정상추진

- 온라인 평생교육 서비스(목표 : 170개 운영 / 실적 : 126개 운영)
- 디지털 문해교육(목표 : 학습장 13개 누적 지정 / 실적 : 7개 지정 완료)

#### □ 추진실적 및 계획

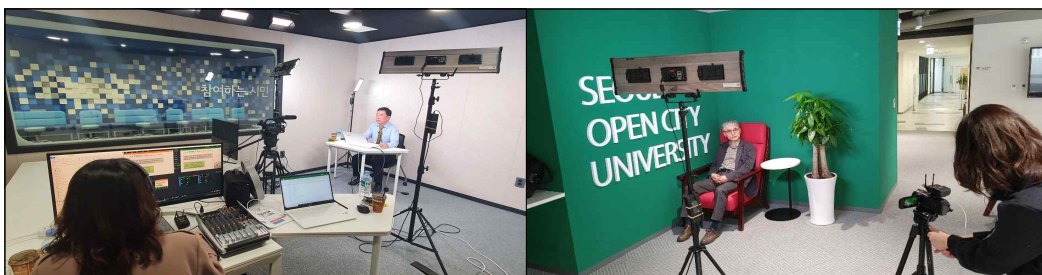
##### ① 온라인 평생교육서비스 대폭 확대 및 유튜브 시민대학 운영

##### ○ 실시간 비대면 온라인 체계 구축을 통한 평생교육 서비스 확대

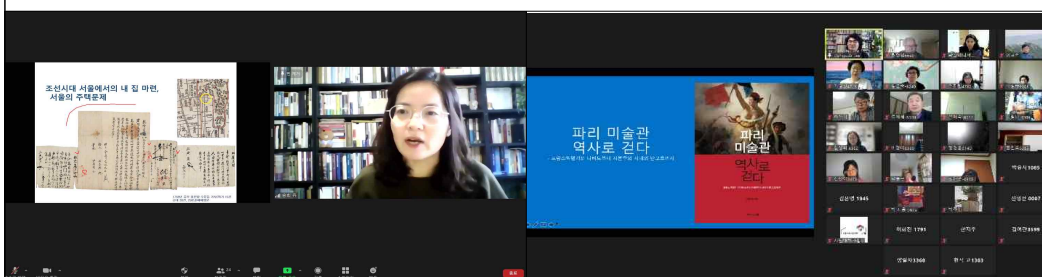
- 실시간 줌(Zoom) 정규강좌 운영(90개 강좌, 학습자 2,392명 참여)

##### ○ 명예시민석사 공통과정 온라인 콘텐츠 제작(35개 강좌)

- 석사 공통과정 중 지속적이고 반복 학습이 필요한 강좌를 온라인 콘텐츠로 제작
- 자체 온라인 강의 촬영시설 구비 및 온라인 담당자 확보를 통해 효율적인 제작 추진



명예시민석사 공통과정 온라인 콘텐츠로 제작(총 35개 강좌)



정규강좌(zoom화상강의) 운영(총 90개 강좌)



○ '유튜브 시민대학' 채널 운영

- 개설 이후 조회 수 총 75,566회, 학습자 1,474명 참여
- 매체 특성과 구독자 니즈를 고려한 신규 유튜브 콘텐츠 기획 중
- 자칫 어렵고 지루할 수 있는 인문학 강좌를 전달력 있고 확산도 높은 숏 폼 콘텐츠(short-form contents)로 기획·운영 예정

② 디지털 문해교육 운영

○ 자치구 대상 디지털 문해교육 참여 수요조사(5~6월)

- 전년도 사업 미참여 자치구 대상 수요조사 실시

○ 디지털 문해교육 강사 양성연수 운영(5~9월)

- 문해교육 현장에서 디지털 문해교육을 담당할 강사 양성(35명)
- 서울디지털재단 등 유관기관과 협력, 디지털 문해교육 강사 양성연수 추진

○ 디지털 문해학습장 지정 및 교육 프로그램 운영(5~12월)

- 기존 디지털 문해학습장(7개소)에서 디지털 문해교육 프로그램 운영
- 신규 디지털 문해학습장 추가 지정(6개소) 및 키오스크 체험기기 설치



디지털 문해교육 강사 양성

디지털 문해학습장 지정

디지털 문해교육 프로그램 운영

□ 향후 추진일정

- '21년 유튜브 시민대학 콘텐츠 추가제작 : '21. 4~6월
- 온라인 시민대학 참여 시민 피드백, 운영에 반영 : '21. 4~12월
- 자치구 대상 디지털 문해교육 참여 수요조사 : '21. 5~6월
- 디지털 문해교육 강사 양성연수 운영 : '21. 5~9월
- 디지털 문해학습장 지정 및 교육 프로그램 운영 : '21. 5~12월

#### 4 서울 도시인문학 지원 사업

◆ 서울시민이 삶과 생활을 성찰할 수 있도록 인문학 평생학습 참여 공간으로서 동네서점을 지원하고, 관계자 역량 강화 및 사업 성과 공유 및 확산을 통해 지역 평생학습 활성화에 기여하고자 함

##### □ 사업개요

- 사업대상 : 서울시 소재 동네서점
- 사업내용 : 동네서점 선정·운영, 서점 관계자 역량 강화 및 컨설팅 지원, 사업 성과관리, 사업 성과공유 및 확산 등
- 지원방법 : 공모를 통한 서점 선정 및 지원
- 사업예산 : 200백만원
  - ※ 목표 : 서울시 관내 동네서점 20곳 선정·지원
- 사업진도 : 정상추진(목표 : 20개 운영 / 실적 : 추진중)

##### □ 추진실적 및 계획

- 동네서점 기반 시민 인문학 대중화 사업 참여 동네서점 선정 운영(5월~11월)  
(※ 공모사업명 : <우리동네 책방 배움터>)
  - 공모 및 심사 과정을 통한 서울시 관내 동네서점 선정(20곳 내외, 각600만원 내외)
  - 동네서점별 인문학을 주제로 한 학습자 참여형 평생학습 프로그램 운영·지원 등
- <우리동네 책방 배움터> 사업 관계자 역량강화 및 컨설팅 지원(6월~11월)
  - 사업 참여 동네서점 관계자(대표, 매니저 등) 대상 역량강화 연수 개최
  - 컨설팅 주제별 그룹컨설팅 또는 컨설팅위원과 동네서점을 1:1로 매칭하여 찾아가는 현장 컨설팅 지원 및 사업 현장 모니터링 실시
- <우리동네 책방 배움터> 사업 성과공유 및 확산(5월~12월)
  - 사업 인식 제고 및 홍보를 위한 SNS홍보채널 운영 및 우수사례 성과자료집 제작·배포
  - 동네서점에서 추진한 다양한 인문학 평생학습 프로그램 등 사업성과를 함께 공유하는 성과공유회 개최

##### □ 향후 추진일정

- <우리동네 책방 배움터> 공모 선정·운영 : '21. 5~11월
- <우리동네 책방 배움터> 사업 홍보 : '21. 5~11월
- 사업 관계자 역량강화 및 컨설팅 지원 : '21. 5~11월
- <우리동네 책방 배움터> 사업 성과공유회 개최 : '21. 12월

# 붙임1. 2021 예산 현황

..... 총 12,924백만원

(2021. 4. 1. 기준, 단위 : 백만원)

구 분	예산현액 (A)=(a+b)	당초예산 (a)	추경 (b)	집행액 (B)	집행잔액 (A-B)	집행률(%) (B/A)×100	추경 사유
<b>합 계</b>	12,924	12,924	0	1,460	11,464	11.3%	
<b>평생교육진흥원</b>	12,924	12,924	0	1,460	11,264	11.3%	
서울시 평생교육 정책 과제 연구개발	228	228	-	1	227	0.4%	
서울시 평생학습 문화 확산	166	166	-	0	166	0.0%	
한걸음에 닿는 동네배움터 운영 사업	221	221	-	0	221	0.0%	
평생교육 협력 네트워크 강화	50	50	-	0	50	0.0%	
서울 평생교육 전문성 강화	70	70	-	0	70	0.0%	
서울시 문해교육 기반 조성	107	107	-	1	106	0.9%	
서울시 문해교육 특화 사업	253	253	-	0	253	0.0%	
성인문해교육 지원(국비사업)	109	109	-	1	108	0.9%	
시민참여형 학습 공간 운영 및 혁신 모델 전파	274	274	-	63	211	23.0%	
서울형 평생학습 혁신프로그램 개발·운영	298	298	-	7	291	2.3%	
모두의학교 학습자 커뮤니티 활성화 지원	77	77	-	8	69	10.4%	
시민 문화서재 모두의책방 운영	36	36	-	1	35	2.8%	
본부 캠퍼스 운영	719	719	-	67	652	9.3%	
권역별 캠퍼스 운영	175	175	-	1	174	0.6%	
대학연계 시민대학 운영	664	664	-	1	663	0.2%	
민간연계 시민대학 운영	138	138	-	0	138	0.0%	
서울자유시민대학 활성화 및 통합홍보	150	150	-	13	137	8.7%	
미래(동남권)캠퍼스 운영	1,816	1,816	-	151	1665	8.3%	
평생학습꾸러미 「세이프런」	380	380	-	89	291	23.4%	
서울 도시인문학 지원사업	200	200	-	-	-	-0.2%	
인건비	3,550	3,550	-	714	2836	20.1%	
운영경비	1,303	1,303	-	323	980	24.8%	
예비비	785	785	-	0	785	0.0%	

※ 대행사업 : 문해교육매니저, 청년인생설계학교 제외 : 총 1,155백만원(1.6% 집행 중)

# 2020년 행정사무감사 처리결과 보고서

(행정자치위원회)

서울시평생교육진흥원

## □ 총괄

- 수감결과 처리요구사항 등 ----- 총 2 건
- 조치내역

구	분	계	완 료	추진중	검토중	미반영
계	계	2	2	0	0	0
	시정· 처리요구사항	1	1	0	0	0
	건의사항	1	1	0	0	0
	기타(자료제출 등)	0	0	0	0	0

# 시정·처리 요구사항

시정 및 처리 요구사항	조치결과 및 향후 추진계획
<p>○ 자치구별 평생교육 운영 현황(기관 수, 프로그램 수) 차이가 큼. 평생교육진흥원은 평생교육의 지역 간 불평등을 해소할 수 있는 정책적 노력이 필요함 (평생교육진흥원)</p>	<p><input type="checkbox"/> 추진상황 : 추진 완료</p> <p><input type="checkbox"/> 추진내용</p> <ul style="list-style-type: none"> <li>○ 자치구 지원 사업 추진시 평생교육기관·시설이 부족한 자치구 지원 확대               <ul style="list-style-type: none"> <li>- '21년 동네배움터 사업 추진시 구로구, 중랑구, 도봉구, 동대문구 등 평생교육기관·시설이 상대적으로 부족한 자치구의 경우, 타 자치구 대비 동네배움터 지원 규모 확대 및 서울시 유관기관과 연계하여 보조금 추가 지원 완료</li> <li>- '21년 서울 평생교육 컨설팅 사업 추진시 자치구별 평생교육 여건 및 격차를 고려하여 선정·운영(예정)</li> </ul> </li> </ul> <p><input type="checkbox"/> 향후계획</p> <ul style="list-style-type: none"> <li>○ 서울 평생교육 컨설팅 사업 공모·선정('21.4월)</li> </ul>

# 건의사항

건의사항	조치결과
<p>○ 서울시 인문학 지원사업에서 저술 지원 사업 등은 선거법 저촉 사항이 될 수 있으므로, 사업 추진 시 선거법 저촉 여부에 대한 법적·정치적 검토 후 추진하기 바람 (평생교육진흥원)</p>	<p><input type="checkbox"/> 추진상황 : 추진 완료</p> <p><input type="checkbox"/> 추진내용</p> <ul style="list-style-type: none"> <li>○ '21년 추진하는 서울시 인문학 지원사업은 개인 저술 지원이 아닌 동네서점 기반 시민 인문학 대중화 사업을 운영하여 선거법 저촉과 관련된 사항에 해당되지 않음</li> </ul> <p><input type="checkbox"/> 향후계획</p> <ul style="list-style-type: none"> <li>○ 동네서점 기반 시민 인문학 대중화 사업 추진               <ul style="list-style-type: none"> <li>- 사업 참여 동네서점 선정('21.5월)</li> <li>- 사업 참여 동네서점 관계자 역량강화('21. 5월~11월)</li> <li>- 컨설팅 및 현장 모니터링 실시('21. 6~11월)</li> </ul> </li> </ul>