
2022 주요업무보고

2022. 11. 10.



1 운영 현황

설립 및 운영 근거

- 「서울특별시 행정사무의 민간위탁에 관한 조례」 (제4조)
- 「서울특별시 사회적경제 기본조례」 (제10조 등)

시설개요

- 위 치 : 서울시 은평구 통일로 684(서울혁신파크 미래청 1층)
- 면 적 : 총 1,070 m^2
- 주요시설 : 센터사무실, 회의실, 행사장, 공유사무실, 커뮤니티카페 등

위탁법인 : (사)서울사회적경제네트워크(공동대표 : 오단이, 한경아, 박미현)

센터 설립 및 운영 경과

- 2013. 01. 23. 서울시와 위탁계약 체결, 업무 개시
- 2013. 03. 08. ‘서울특별시사회적기업개발센터’에서
‘서울특별시사회적경제지원센터’로 명칭 변경
- 2013. 04. 11. 센터 개소식
- 2015. 01. 23. 센터 위수탁 재계약 (’15.1.23~’18.1.22)
- 2018. 01. 23. 센터 위수탁 계약 (’18.1.23~’21.1.22)
- 2021. 01. 23. 센터 위수탁 재계약 (’21.1.23~’24.1.22)

□ 위탁내용

- 사회적경제 주체 발굴 및 인재 양성
- 사회적경제 모델발굴 및 사업화 지원
- 사회적경제 지원제도 및 정책 연구개발
- 사회적경제기업 간 협력 지원 및 업종, 지역, 광역단위 네트워크 구축·운영지원
- 사회적기업, 마을기업, 협동조합 등 사회적경제 조직 모니터링, 컨설팅, 평가
- 사회적경제 활성화 공간 조성 및 운영
- 사회적경제 활성화를 위한 홍보체계 구축
- 사회적경제 공공 및 민간 시장조성 지원
- 사회적경제기업 온라인 쇼핑몰 운영
- 서울특별시 사회적경제지원센터 자산 및 시설관리
- 그 밖에 사회적경제 활성화 및 생태계 조성에 필요하다고 인정되는 사업

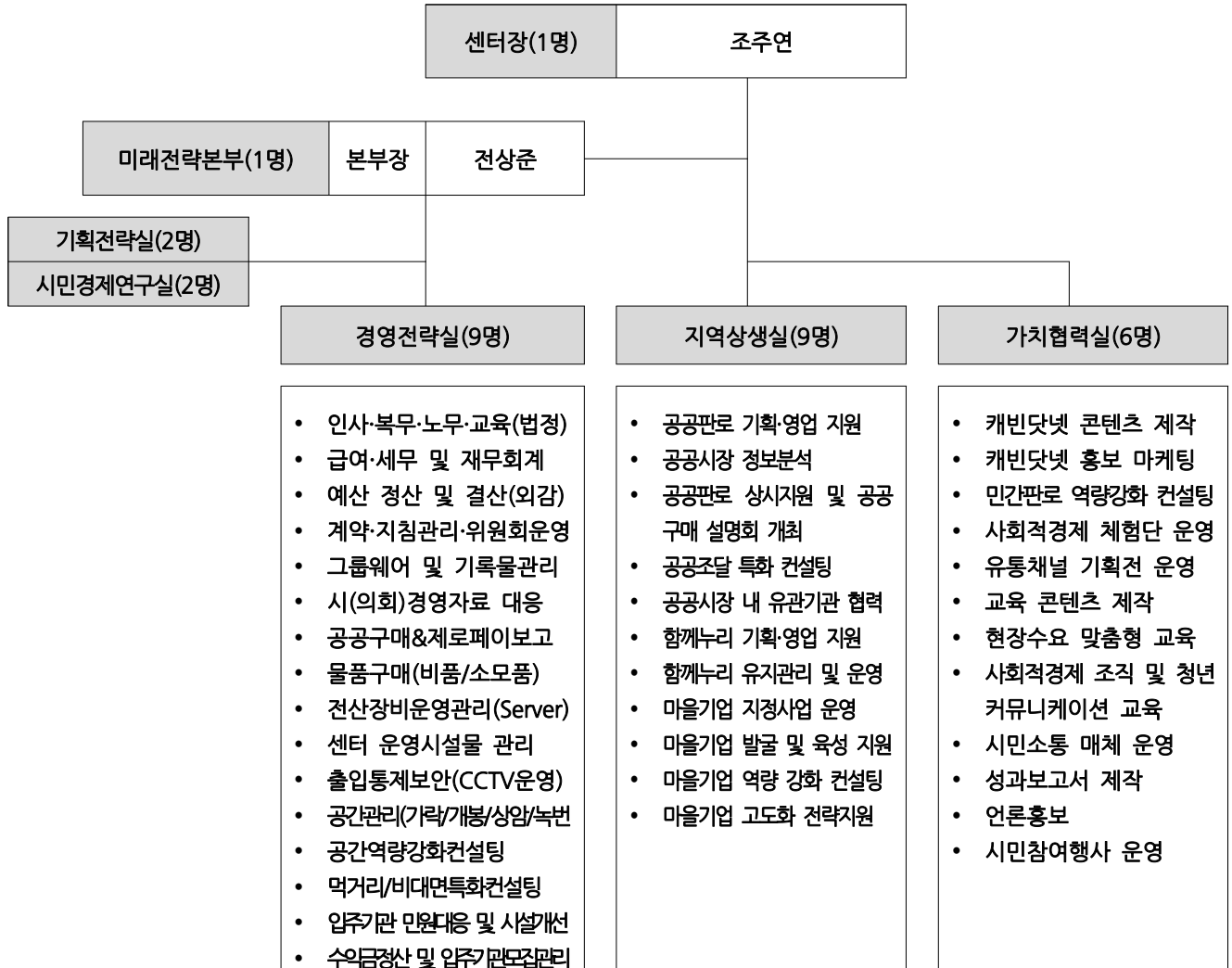
□ 시설현황

구분	주요내용
서울시사회적경제지원센터 시 소유	<ul style="list-style-type: none"> • 위치: 은평구 통일로 684 1동 1층 서울혁신파크 내 • 규모: 면적 1,070㎡(1층 일부 현관 우측) • 시설: 센터 사무실, 교육실, 스페이스류, 사회적경제 전시판매장(1개 기업 운영), 커뮤니티카페(1개 기업 운영), 입주공간 5개(1개 기업 입주)
상암 소셜박스 시 소유	<ul style="list-style-type: none"> • 위치: 마포구 증산로 87 ※ 2017.08.01. 운영 개시 • 규모: 연면적 1,541㎡ • 시설: - 공공컨테이너 11동 · 민간컨테이너 10동 입주공간 7개(2개 기업 입주) - 교육/세미나실, 공용주방 및 텃밭 등
개봉 비대면 산업 클러스터 시 소유	<ul style="list-style-type: none"> • 위치: 서울시 구로구 개봉로 23길 10 5층, 6층 • 규모: 면적 1,157㎡, • 시설: - 입주기업 공간 14곳(14개 기업 입주), 코워킹스페이스 8석 - 스튜디오, 회의실, 교육장, 휴게실, 임대오피스, 운영사무실 등
가락 먹거리 융합클러스터 시 소유	<ul style="list-style-type: none"> • 위치: 서울시 송파구 양재대로 932 청과동 3층 • 규모: 면적 1,007㎡ • 시설: - 입주기업 공간 10곳(9개 기업 입주), 코워킹스페이스 5석 - 회의실, 교육장, 공유주방, 휴게실, 운영사무실 등

2 조직 운영

□ 인력 운영 현황(2022년 10월말 기준)

○ 조직 (1본부, 5실)



○ 인력

- 정원 : 정규직 24명(*전담 인력 6명 제외 기준)

구분 (직위)	총원	1급 (센터장)	2급 (본부장)	3급 (수석)	4급 (책임)	5급 (선임)
정원	24	1	1	5	7	10
현원	24	1	1	3	9	10
직책 (호칭)		센터장	본부장		책임	선임
				실장		선임
					팀장	

○ 주요기능

구 분	담 당 업 무
미 래 전 략 본 부 경 영 전 략 실	<ul style="list-style-type: none"> ○ 인사·복무·노무·교육(법정), 급여·세무 및 재무회계 ○ 예산 정산 및 결산(외감), 계약·지침관리·위원회 운영 ○ 그룹웨어 및 기록물관리, 시(의회)경영자료 대응 ○ 공공구매&제로페이보고, 물품구매(비품/소모품), 전산장비운영관리 ○ 센터 운영시설물 관리, 출입통제보완(CCTV 운영) ○ 공간관리(가락/개봉/상암/녹번), 공간역량강화컨설팅, 먹거리/비대면 특화 컨설팅, 입주기관 민원대응 및 시설개선, 수익금정산 및 입주기관모집관리
지 역 상 생 실	<ul style="list-style-type: none"> ○ 공공판로 기획·영업지원, 공공시장 정보분석, 공공판로 상시지원 및 공공구매 비대면 설명회 개최 ○ 공공조달 특화 컨설팅, 공공시장내 유관기관 협력 ○ 함께누리물 기획·영업지원, 함께누리 유지관리 및 운영 ○ 마을기업 지정사업 운영, 마을기업 발굴 및 육성 지원, 마을기업 역량강화 컨설팅, 마을기업 고도화 전략지원, 마을기업 네트워크 활성화 등
가 치 협 력 실	<ul style="list-style-type: none"> ○ 캐빈닷넷 콘텐츠 제작, 캐빈닷넷 홍보 마케팅 ○ 민간판로 역량강화 컨설팅, 유통채널 기획전 운영, 사회적경제 체험단 운영 ○ 교육 콘텐츠 제작, 현장수요 맞춤형 교육, 사회적경제 조직 및 청년커뮤니케이션 교육 ○ 시민소통 매체 운영, 성과보고서 제작, 언론 홍보, 시민참여행사 운영 ○ 센터 포털 운영·관리, 홍보채널(블로그,인스타,페이스북,유튜브) 운영관리
기 획 전 략 실	<ul style="list-style-type: none"> ○ 센터 기획전략에 관한 제반 업무 ○ 가치기반 성장지원사업 컨설팅, 전문가 자문단 운영
시 민 경 제 연 구 실	<ul style="list-style-type: none"> ○ 사회적경제 가치성과 연구계획 수립 및 사업관리 ○ 서울 사회적경제 현황, 연구자료 취합 및 분석 ○ 서울형 사회가치지표(S-SVI) 운영 및 관리 ○ 현안연구, 패널연구, 신진연구단 운영

□ 2022년 예산 현황

(22.10월말 기준, 단위:천원)

구 분	예산액 (교부액)	집행액	집행률
총 계	4,642,570	2,672,752	57.6%
인 건 비	1,536,596	1,078,502	70.2%
운 영 비	225,000	159,713	71.0%
총 사 업 비	2,859,786	1,423,937	49.8%
일 반 관 리 비(인건비+운영비+사업비 2% 이하)	21,188	10,600	50%
1. 판로지원 강화	1,499,556	714,694	47.6%
- 가치플랫폼 캐빈닷넷 운영	484,040	236,014	48.7%
- 민간판로지원	263,283	61,337	23.2%
- 공공판로지원 및 함께누리 운영	752,233	417,343	55.5%
2. 기업 맞춤형 성장지원	1,158,630	619,039	53.4%
- 공간 운영	584,940	358,180	61.2%
- 마을기업 발굴 및 활성화	350,813	130,000	37.0%
- 가치 기반 성장지원	122,877	83,000	68%
- 사회적경제 연구	100,000	47,859	47.9%
3. 인재양성·홍보	201,600	90,204	44.7%
- 대상 및 분야별 교육	100,000	68,258	68.2%
- 시민 소통 및 확산	101,600	21,946	21.6%

□ 2022년 주요 사업 내용

사업명	'21년	'22년
가치플랫폼 캐빈닷컴 운영	<ul style="list-style-type: none"> 가치소비복합플랫폼 캐빈닷컴 개발 및 시범운영 	<ul style="list-style-type: none"> [확대] 가치소비복합플랫폼 캐빈닷컴 정식 운영 및 홍보·마케팅 강화로 MZ세대 대표 가치소비 플랫폼으로 도약 모색
민간판로지원	<ul style="list-style-type: none"> 롯데홈쇼핑, 11번가 등 민간 유통 채널 연계 판로지원 유통형사회적경제기업 육성지원 유통전략 개발 지원 	<ul style="list-style-type: none"> [확대] 민간 유통채널 연계 판로 지원 및 컨설팅 강화 [종료] 유통전략개발 지원사업 종료 [신규] 민간판로 기획전 및 참여기업 역량강화 지원
온라인쇼핑몰 함께누리 운영	<ul style="list-style-type: none"> 온라인쇼핑몰 함께누리 운영 함께누리 입점기업 맞춤형 지원 	<ul style="list-style-type: none"> [확대] 함께누리 입점기업 맞춤형 홍보마케팅 및 컨설팅 강화
공공판로지원	<ul style="list-style-type: none"> 공공판로 경쟁력 강화 지원 공공구매 온라인 상담회·설명회 운영 	<ul style="list-style-type: none"> [종료] 공공판로 경쟁력 강화지원사업 종료(지원사업 폐지) [신규] 공공시장 컨설팅 지원
공간 운영	<ul style="list-style-type: none"> [가락/개봉] 클러스터 개관 및 기업 비즈니스 시설 구축 [공동] 입주기업 대상 법률 및 특허 전문역량 지원(가락/개봉/상암/녹번) 	<ul style="list-style-type: none"> [확대] 가락공간 재장비 및 환경개선 [신규] 가락/개봉/상암/녹번 4대 공간 업종별 특화 컨설팅 운영
마을기업 발굴 및 활성화	<ul style="list-style-type: none"> 청년주체 발굴 및 육성 마을기업 발굴 및 교육 마을기업 상품 개선 지원 	<ul style="list-style-type: none"> [종료] 마을기업 상품 개선 지원사업 종료(보조금 지원사업 폐지) [신규] 마을기업간 네트워킹·협업사업, 비즈니스 역량강화 컨설팅
가치 기반 성장지원	<ul style="list-style-type: none"> 서울형 사회가치지표 자가측정 플랫폼 구축 	<ul style="list-style-type: none"> [확대] 서울형 사회가치지표 자가측정 플랫폼 정식 운영 및 이용 확대
사회적경제 성과관리 연구	<ul style="list-style-type: none"> 자체연구 2건, 협력연구 1건 연구용역 2건 	<ul style="list-style-type: none"> [종료] 연구용역 [지속] 자체연구
대상 및 분야별 교육	<ul style="list-style-type: none"> 대상 및 분야별 단·중기 교육 운영 인재양성 전략수립 자문회의 운영 	<ul style="list-style-type: none"> [신규] MZ세대맞춤형 교육 콘텐츠 제작
시민 소통 및 확산	<ul style="list-style-type: none"> 포털 및 SNS 매체운영 홍보 캠페인 추진, 언론기획 및 협력 	<ul style="list-style-type: none"> [확대] SNS, 뉴스레터 등 온라인 기반 시민소통채널 안정화 및 MZ세대 특화 가치소비 콘텐츠 제작

3 주요 업무보고

1 민간 판로지원 강화를 통한 가치소비 활성화

- ①가치플랫폼 캐빈닷넷 운영
- ②민간판로지원

2 함께누리몰 운영 및 공공판로 확대지원

3 기업맞춤형 공간운영을 통한 성장지원

4 마을기업 발굴 및 활성화 지원

5 사회가치지표 측정 및 활용을 통한 기업지원

6 사회적경제 성과관리 연구

7 인재양성 · 홍보

- ①대상 및 분야별 교육
- ②시민 소통 및 확산

1 민간 판로지원 강화를 통한 가치소비 활성화

사회적경제 상품과 브랜드를 콘텐츠화하여 사회적경제기업의 브랜드 가치를 높이고, MZ세대를 주축으로 한 가치소비 및 사회적경제 민간시장 활성화

① 가치플랫폼 캐빈닷넷 운영

□ 사업개요

- 사업내용 : 사회적경제기업 제품 및 서비스, 브랜드 등 콘텐츠 제작 발행
기후위기, 친환경 등 콘텐츠 마케팅으로 사회적경제 인식 제고
- 추진방법 : 플랫폼 운영, 콘텐츠 발굴 및 게시, 콘텐츠 및 웹사이트
홍보·마케팅
- 사업비 : 484백만원

□ 추진현황

- 콘텐츠 플랫폼 캐빈닷넷 운영을 통한 민간 판로 지원
 - 플랫폼 페이지뷰 665,593회, 사용자수 137,693명, SNS콘텐츠 참여수 7,887회
 - 기업 홍보 131개, 콘텐츠 제작·게시(웹페이지, SNS) 116건, SNS팬 증가 5,609명
 - * 기업홍보(웹사이트 84개, SNS 47개) / 콘텐츠(웹사이트 65개, SNS 51개)
- 캐빈닷넷 히어로 콘텐츠 제작·배포로 MZ세대 관심과 참여 유도
 - 인지부터 구매까지 이어지는 소비의 전과정에서 3H 콘텐츠* 마케팅 활용
 - * 3H 콘텐츠 : 제품 리뷰 중심 기본콘텐츠(Hygiene), 잠재고객을 유도하는 허브콘텐츠(Hub), 대중에게 공유·화제가 되는 기획콘텐츠(Hero)
 - MZ세대 관심도가 높은 사회적이슈를 주제로 주제탐구, 실천기업, 실천사례 등 다양한 콘텐츠를 제작하고 홍보하여 구매로 연계되도록 이벤트 개최

– 주요사례 : 제로웨이스트&업사이클, 비거니즘, 배리어프리

주제	주요 내용	비 고
제로웨이스트&업사이클링	<ul style="list-style-type: none"> • 환경보호 활동을 하는 인플루언서, 작가 등 출연진을 통한 관심유도 • 제로웨이스트 정보 및 생활에서 실천 유도 (레스플라스타크→삼푸바, 대나무 칫솔 등) 	<ul style="list-style-type: none"> • 배우 박진희 • 자원순환연구소 홍수열 • 지구자판기 서사라 • 작가 소일
비거니즘	<ul style="list-style-type: none"> • 기후위기와 비거니즘 지향하는 관심자 초대 • 의미, 이슈, 동향 등 정보전달 • 비거니즘 실천과 제품 소개 	<ul style="list-style-type: none"> • 국립과천과학관 이정모 • 유기농문화센터 강성미 • 비건생활연구소 강소양 • 작가 보선
배리어프리 (사회통합측면 강조, 대상화 지양)	<ul style="list-style-type: none"> • 장애를 가진 다양한 직·창업인 소개 • 직장과 일자리를 중심으로 장애인과 비장애인의 통합 현황 소개 • 장애·비장애 통합 사례 및 기업 소개 	<ul style="list-style-type: none"> • 크리에이터 윤너스 • 오버플로우 김상언 • 작가 류승연 • 장애인 종사자

– 캐빈닷넷 콘텐츠 플랫폼 및 인스타그램 활용 홍보



< 캐빈닷넷 기업소개 >



< 인스타그램 홍보 >

향후계획

- 콘텐츠 지속 생산 및 SNS 운영 : ~ '22.12월
- 기획 콘텐츠 생산 및 이벤트 운영 : ~ '22.12월
- 정산 및 결과보고 : '22.12월

□ 사업개요

- 사업내용 : 기업별 컨설팅 지원, 민간 유통채널 기획전 개최, 시민체험단 운영
- 추진방법 : 사업별 참여기업 모집 및 선정, 기획전 운영 업무제휴 추진
- 사업비 : 263백만원

□ 추진현황

- 사회적경제 기업의 마케팅 역량 강화 컨설팅 지원
 - 기업별 업종 및 비즈니스 특성에 맞는 마케팅 역량강화 컨설팅 지원
 - 컨설팅 총30개 기업 : 브랜딩 8개, 매장관리 8개, 데이터기반 마케팅 14개
- 사회적경제기업 판로지원을 위한 민간 유통채널 기획전 개최
 - 가치소비를 활성화하기 위해 일반시민이 많이 사용하는 쇼핑플랫폼에서 서울시 소재 사회적경제 기업 상품을 모아 한눈에 볼 수 있는 기획전 운영
 - 기획전 운영을 위해 주요 유통채널과 업무협약 체결, 총 46개 기업 참여
 - 주요 유통채널 : 11번가(21개 기업), 쿠팡(15개 기업), 와디즈(10개기업)
 - 11번가 가치소비 생활가이드 개최(10.6~11.5) : 21개 기업, 247개 상품
- 사회적경제 시민 체험단 운영을 통해 가치소비 활성화
 - 블로그 검색 조회수와 팬수가 많은 유명 블로거를 활용해 온라인에서 상품과 브랜드 검색, 사용 후기 및 정보 제공 하는 바이럴 마케팅 지원
 - 18개 참여기업 대상으로 체험단 리뷰 328개(기업별 최소 20개 이상) 달성해 네이버 블로그 검색에 제품/서비스가 검색·홍보될 수 있도록 함

□ 향후계획

- 마케팅 역량강화 컨설팅 : ~ '22.12월
- 유통채널(쇼핑플랫폼) 기획전 (11번가) : '22.10.6.~11.5.
- 유통채널(쇼핑플랫폼) 기획전 (쿠팡) : '22.11.1.~11.30.
- 유통채널(쇼핑플랫폼) 기획전 (크라우드펀딩 와디즈) : '22.11.7.~12.9.

2 함께누리물 운영 및 공공판로 확대 지원

서울시 사회적경제 공공판로 확대를 위한 협력기반 조성 통한 공공기관 구매 촉진, 사회적경제 기업의 공공시장 진입 지원 및 온라인쇼핑몰 '함께누리' 활성화 추진

□ 사업개요

- 사업내용 : 공공기관의 사회적경제 제품 및 서비스 구매를 촉진하기 위한 기획 영업, 함께누리 운영 및 경쟁력 강화, 맞춤형 컨설팅 지원
- 추진방법 : 함께누리물 운영, 입점제품 홍보 및 기업 컨설팅 지원
- 사업비 : 752백만원

□ 추진현황

- 함께누리물 운영 및 입점기업 및 제품 경쟁력 강화 지원
 - 공공기관 특성과 사회적경제기업의 공급역량 파악 통해 공공기관 요구(인증 조건, 가격조건)에 부응하는 맞춤형 사회적경제 제품 추천
 - 함께누리물 운영 실적

구분	연간 매출액 합계	주문건수	입점기업	입점상품	회원수
2022년(9월말)	1,888백만원	9,249건	690개	14,101개	2,728명

- 입점 제품 상세페이지 31건, 리플렛 2건 등 카탈로그 및 홍보영상 제작 지원
- 공공구매 활성화를 위한 추석 기획전 개최
 - 2022년 추석 기획전 기간(8.1~9.2) 동안 매출이 총 35,069천원 발생하여 2021년 추석(20,679천원) 대비 매출액 69.6% 신장



- 입점기업 판로확대를 위한 공공기관 마케팅 및 인식제고

- 무저실적 자치구 및 공공기관 대상 상품체험 설명회 개최(3개 기관, 200여명) 및 제로웨이스트 제품 등 사회적기업 홍보상품 발송(서울시교육청 등 14개 기관)
- 기업상담 및 교육(40회), 공공기관 판로지원 및 교육(25회) 등 공공판로 상시지원·온라인설명회 추진

※ 상시지원 연계실적 : 영등포구청(2.6천만원), 서울시청(5.3천만원), 은평구사회복지협회(0.6천만원), 한국환경공단(6.4천만원), 예금보험공사(0.3천만원) 등

○ 사회적경제기업의 공공판로 경쟁력 강화 컨설팅

- 서울시 소재 사회적경제기업 대상으로 진입단계별(육성·성장·도약단계) 공공시장 거래실적 기반 컨설팅 지원
- 공공판로 컨설팅 수진기업의 공공기관 거래실적 : 거래 총 36건, 매출 총 310백만원

※ 도도한콜라보(3건) 21백만원, 굿임팩트(4건) 58백만원, 파인파트너스(16건) 13백만원, 오피스배재(2건) 79백만원, 필덤(4건) 76백만원, 헬씨티슈(1건) 2백만원, 헤니(2건) 28백만원, 에듀툴킷디자인연구소(2건) 14백만원, 더사랑(1건) 1백만원, 월메이드(1건) 18백만원

- 문화예술분야, 돌봄, 교육 등 서비스 업종 15개 집중 컨설팅 9회 지원

□ 향후계획

- 함께누리몰 운영 : '22.11월~12월
- 공공구매 기획전 운영 (제로웨이스트) : '22.11월
- 판로확대 상시지원·온라인설명회 : '22.11월

3

기업 맞춤형 공간운동을 통한 성장지원

서울시 사회적경제 전략 업종 육성 및 경쟁력 강화를 위한 산업시설 및 전용 공간을 구축하여 기업의 지속가능성 및 규모화 제고

□ 사업개요

- 사업내용 : 사회적경제지원공간 조성·운영, 공간 활성화 프로그램 운영
- 추진방법 : 입주기업 공모선정 → 입주공간 제공 → 입주기업 역량강화 컨설팅 및 교육, 기업 간 네트워크(협업) 지원
- 사업비 : 584백만원

□ 추진현황

○ 개봉 비대면산업 클러스터

- 입주 기업 : 14개 기업
- 입주 기업 역량강화 : 특화컨설팅(6개 기업), 미디어 교육(1회)
멀티미디어 장비사용 교육(2회)
- 공간 활용 : 총 323회 / 849명
 - 멀티미디어룸, 교육장 이용 : 264회 / 691명
 - 입주기업 네트워크 활동(간담회 등) : 8회 / 76명
 - 입주기업, 센터 연계 사업 활용(컨설팅, 중간진단, 교육 등) : 51회 / 82명
- 편집용 컴퓨터, 소프트웨어를 활용할 수 있는 영상 편집룸 조성·운영을 통해 입주기업들의 비대면 교육, 홍보, 기업활동 등을 지원



화상회의실



입주기업 간담회

○ 가락 먹거리 융합 클러스터

- 입주 기업 : 9개 기업
- 입주 기업 역량강화 : 특화컨설팅(5개 기업), 미디어 교육(1회)
멀티미디어 장비사용 교육(2회)
- 공간 활용 : 총 158회, 653명
 - 대강의실 이용 : 114회, 531명
 - 입주기업 네트워크 활동(간담회 등) : 8회 / 50명
 - 입주기업, 센터 연계 사업 활용(사전진단, 컨설팅, 교육 등) : 36회 / 72명
- 입주기업들의 라이브 커머스 지원을 위한 멀티미디어 장비(영상 및 음향 송출, 제품 사진 촬영용 장비 등) 추가 구축
- 공유주방 운영 : 6개 기업 공유주방 활용 협약 체결



입주기업 간담회



가락클러스터 간판 제작

○ 상암 소셜박스 및 녹번 협동허브

- 상암 소셜박스 2개 기업 입주지원
- 녹번 협동허브(서울혁신센터 內) : 3개 기업 입주지원

□ 향후계획

- 개봉, 가락 클러스터 입주기업 컨설팅 중간 점검 및 모니터링 : '22.11월
- 공유주방 입점기업 먹거리 특화 교육 및 컨설팅 진행 : '22.11월
- 개봉, 가락 클러스터 입주기업 컨설팅 결과보고 및 정산 : '22.12월

4

마을기업 발굴 및 활성화 지원

지역 단위 사회문제 해결 및 경제 중심 주체 마을기업의 활성화 지원, 예비 마을기업을 적극적으로 발굴하여 일자리 창출 및 지역 기반 경제 활성화 기여

□ 사업개요

- 사업내용 : 지역자원 활용을 통한 지역문제 해결 및 일자리 창출 및 지역공동체 이익 실현을 위한 마을기업 발굴·육성
- 추진방법 : 시행지침 필수 교육, 비즈니스 교육, 컨설팅 및 기업간 협업 사업
- 사업비 : 350백만원

□ 추진현황

- 행정안전부 마을기업 육성사업 의무교육 ‘시행지침 지정사업’ 추진
 - 행정안전부 마을기업 육성사업 시행지침에 따른 마을기업 지정 및 취소 행정 지원, 입문/기초/심화 교육 등 마을기업 필수 교육
 - 마을기업 지정 현지 실사 39社, 마을기업 지정/취소 시도 행정지원 6社, 마을기업 애로사항 방문 상담 9社, 입문/기초 등 필수 교육 29社
- (예비)마을기업 발굴 및 육성
 - 서울시 청년 단체 등 마을기업 지정이 가능한 단체 또는 법인을 발굴하고 초기 사업모델 수립 지원
 - 마을기업 희망 단체/기업 방문 상담 8社, 서울시 자치구 사회적경제지원센터 등 중간지원조직 회의 5회, 교육 프로그램 4회, 마을기업 지정 희망 기업 발굴 5社



모두애/우수 마을기업 선정 지원



입문교육(연 3회)

○ 비즈니스 역량강화 컨설팅 지원

- (예비)마을기업 대상 회계, 노무, 판로개척 등 비즈니스 컨설팅을 통한 애로사항 해결 및 성장 지원
- 컨설팅 신청 기업 방문 사전 진단 10社, 컨설팅 협약 기업 9社

○ 마을기업 멘토-멘티 프로그램 운영

- 기 지정 마을기업 중 우수 마을기업을 멘토로 연결하여, 2022년 신규/예비 지정 마을기업의 조직 관리, 지역 네트워크 구축 등 비즈니스 네트워크 활동 프로그램
- 멘토 기업 9社, 신규 마을기업 11社, 예비 마을기업 3社, 교육 프로그램 3회, 멘토-멘티 방문 모니터링 11社, 간담회 등 네트워킹 활동 4회



멘토-멘티 활동



마을기업 네트워킹

□ 향후계획

- 입문교육 3회차, 전문교육(2회), 사업계획서 작성 교육 : '22.11월
- 마을기업 컨설팅 모니터링 실시 : '22.11월
- 우수 마을기업 현지 견학 워크샵 : '22.11월
- 멘토-멘티 프로그램 성과 공유회 : '22.12월

5

사회가치지표 측정 및 활용을 통한 기업지원

서울형 사회가치지표 활용하여 기업 진단하고, 가치지향 사업성과 제고를 위한 컨설팅 운영으로 사회적경제기업 성장 동력 마련

□ 사업개요

- 사업내용 : 서울형 사회가치지표(S-SVI) 측정 및 활용·운영·관리 지원
가치기반 기업역량 강화 컨설팅 지원
- 추진방법 : 사회가치지표 활용 기업 자가진단, 기업별 투자지표로 활용
- 사업비 : 122백만원

□ 추진현황

- 서울형 사회가치지표(S-SVI) 개발 및 플랫폼 운영
 - 2020년 개발하여 2021년 고도화 작업을 통해 서울형 사회가치지표 자가측정 플랫폼 개발(<https://www.ssvi.kr/>)
 - 사회적기업 진흥원 SVI를 질적으로 보완하여, 미션 실천 성과영역과 지역협력 성과영역으로 12개 지표 구성
 - 사회적경제지원센터 컨설팅 사업 6회 이상 참여한 사회적경제 기업을 대상으로 S-SVI 측정 지원(11월) : 30개 사회적경제기업 대상
- 서울신용보증재단 MOU 체결 : ESG금융지원 사업 매칭
 - 서울형 사회가치지표 측정 결과 우수기업은 신용보증 대출 우선 지원
 - 서울 신용보증재단 보증으로 2천만원에서 최대 4억원까지 신용대출 가능
 - 시중금리보다 1% 낮은 금리와 최저이율 상품 연계

○ 가치기반 역량강화 컨설팅 : 10개 기업

- 사회적경제기업의 비즈니스모델(수익구조, 시장규모 등)을 점검하여 성장 가능 하도록 고도화 지원
- 서울형 사회가치 측정 지표를 기업이 ESG지표로 활용하도록 지원
- 사회적경제기업의 자생력 있는 성장을 지원하기 위한 IR보고서*(수익모델 및 전략분석, 5개년 성장가능성 등) 작성 지원
 - *IR보고서란 : 매출 증대와 성장 가능성을 포함한 기업소개서
- IR보고서를 발표하는 영상을 촬영하여 발표경험 스킬업 지원 및 실제 결과물 활용을 통한 자원(공공, 민간, VC 등) 확보 지원

□ 향후계획

- S-SVI 플랫폼 관리, 컨설팅 운영 등 : '22.11월~12월
- 역량강화 컨설팅 성과 모니터링 : '22.11월
- 역량강화 컨설팅 결과보고 및 정산 : '22.11월

6

사회적경제 성과관리 연구

사회적경제기업 성과관리를 통한 체계적 육성을 위한 현황분석 수행
주요 현안에 대한 다각적 연구 추진 및 활성화 체계 공고화

□ 사업개요

- 사업내용 : 현안연구, 신진 연구단 운영, 사회적경제기업 성과관리 등
- 추진방법 : 자체 연구인력 직접 수행
- 사업비 : 100백만원

□ 추진현황

- (현안연구) 서울시 MZ세대 사회적경제 소비·활동 주체 연구
 - MZ세대 주축으로 가치소비와 민간시장 활성화 분석
 - 사회적경제 시민참여 증가로 인한 사회적경제기업 취창업 연계 효과 분석
- (패널연구) 서울시 사회적경제기업 성과관리 분석
 - 2021년 패널조사 300개 기업을 대상으로 2022년 실적 및 성과분석
 - 2021년 결과와 2022년 결과 비교하여, 성과관리를 위한 함의점 도출
- (신진연구자 및 세미나) 포스트코로나 사회적경제 대응 전략 연구
 - 신진연구자 총 6인 참여, 각 연구진 전문분야 연구 후 공동 보고서 발간

□ 향후계획

- (현안연구) 10월~11월 주 2회 연구진 회의 : '22.11월~12월
- (패널연구) 패널 조사 및 결과분석 보고서 작성 : '22.12월
- 신진연구자 정기세미나 진행 : '22.11월~12월

7

사회적경제 인재양성 · 홍보

교육 콘텐츠·프로그램 통한 서울 사회적경제의 미래 대응력 향상을 위한 통합적 인재 육성하고, 홍보 콘텐츠를 통한 시민 삶의 점점 확대

① 대상 및 분야별 교육

□ 사업개요

- 주요내용 : 인재양성 교육콘텐츠 기획단 운영, MZ세대 특화 교육 콘텐츠 제작 및 교육, 현장 역량강화 교육 및 조직 커뮤니케이션 교육 등
- 추진방법 : 교육 기획 및 프로그램 운영(직영), 교육 콘텐츠 제작(용역)
- 사업비 : 100백만원

□ 추진현황

- MZ세대 특화 사회적경제 교육 콘텐츠 제작
 - 사회적경제 핵심 가치와 철학을 담은 교육 콘텐츠 제작 및 유튜브 확산을 통해 MZ세대의 사회적경제 인식 제고
 - 교육콘텐츠 기획단 운영 5회, 교육 콘텐츠 출연진 5편 섭외, 1편 촬영 완료
- 현장 수요 맞춤형 역량 강화 교육 ‘이달의 교육’
 - 사회적경제 현장의 수요조사를 통해 필요한 교육을 설계하고, 다양한 주제로 온·오프라인 실무 교육 실시
 - 교육 후 관련 주제에 대해 심화로 교육 받을 수 있는 1:1 멘토링 진행
 - 세무재무 / 저작권 / SNS마케팅 / 온라인업무툴 / PPT 활용 등 교육 10회, 멘토링 8회, 교육 만족도 4.7점(5점 만점), 향후 교육 재참여 의사 98%

○ 사회적경제 조직 커뮤니케이션 교육 ‘다수의 수다’

- 직급별(신입/중간직급/관리자) 역할과 책임, 커뮤니케이션 기술 등 이론 교육, 소그룹 워크숍을 통한 효과적 의사소통법 학습, 사회적경제 활동 동기부여를 위한 오픈특강(자기주도적 리더십/ESG 동향) 실시
- 기초강연 1회, 직급별 이론교육 6회, 소그룹 워크숍 및 결과공유회 4회, 오픈특강 2회, 교육 만족도 4.6점(5점 만점), 향후 교육 재참여 의사 97%

○ 온라인 기술 기반 청년 커뮤니티형 교육 ‘소셜 콜라보레이터 커뮤니티’

- 사업기획 및 브랜딩, 홍보방법에 대해 그룹형 워크숍 및 오픈특강 실시
- 메타버스 온라인 교육장 구축 1개, 오리엔테이션/그룹 워크숍/결과공유회 8회, 오픈특강 4회, 교육 만족도 4.4점(5점 만점), 향후 교육 재참여 의사 100%



□ **향후계획**

- 교육 콘텐츠 촬영 및 현장 모니터링 : '22.11월
- 교육 콘텐츠 편집본 영상 검수·수정, 지출 정산 : '22.11월
- 교육 콘텐츠 유튜브 게시 및 홍보, 업체 결과보고 검수·정산 : '22.12월
- 이달의 교육 '온라인 홍보틀' 교육 모집·운영 : '22.11월
- 이달의 교육 '온라인 홍보틀' 멘토링 모집·운영·교육 결과보고 : '22.11월
- 교육 사업 공유회 기획·운영 (센터 전체 사업공유회 시) : '22.12월

□ 사업개요

- 주요내용 : 언론홍보 및 시민소통 매체 운영, 시민 홍보 등
- 추진방법 : 홍보기획단 운영, 홈페이지, 유튜브 등 SNS 활용 홍보, 시민참여행사 개최 등
- 사업비 : 101백만원

□ 추진현황

- 시민 친화형 홍보 기획단 운영
 - MZ세대 트렌드, 브랜딩, 디자인, SNS, 홍보 전략 전문가 집단을 구성하여 홍보 트렌드를 파악하고 홍보 채널별 효과적 운영 전략 수립
 - 홍보 기획단 5명 구성, 기획회의 2회, 기획단 포럼 1회
- 시민 소통 매체 운영
 - 홈페이지, 뉴스레터, 블로그, 페이스북, 인스타그램, 유튜브 상시 운영
 - 홈페이지 페이지뷰 118,864회/월, 방문자수 11,006명/월
 - 사회적경제 인식 제고를 위한 기업 취재, 사업 홍보 등 콘텐츠 제작
 - 뉴스레터 기획콘텐츠 16건, 뉴스레터 발행 12회,
 - 뉴스레터 구독 9,971명(누적), 블로그 조회 7,525회/월, 페이스북 좋아요 9,966명(누적), 인스타그램 팔로워 2,602명(누적), 유튜브 조회 2,345회/월



홈페이지



블로그



인스타그램

○ 언론 홍보

- 센터 행사 및 사업 소식 등 보도자료 상시 배포 및 기획광고 추진
- 보도자료 배포 6회, 언론기획(광고) 협약에 따른 온라인 배너 광고 게재 3건

○ 시민참여 행사

- 22년 센터 연간 사업 소개를 위한 사업설명회 및 연말 사업공유회 실시
- 사업설명회 1회 실시(4.28)

□ 향후계획

- SNS 채널 콘텐츠 제작·게시 : '22.11~12월
- 언론사 연계 지면광고 및 온라인 배너 게재 : '22.11~12월
- 포털 유지보수 업체 과업 결과보고 및 정산 : '22.12월
- 뉴스레터 제작 업체 결과보고 및 정산 : '22.12월
- 언론사 기획광고 결과보고 및 정산 : '22.12월
- 사업성과공유회 개최 및 정산 : '22.12월