

안심을 넘어 행복으로 **안심서울, 시민행복**

주요 업무 보고

2022. 11.

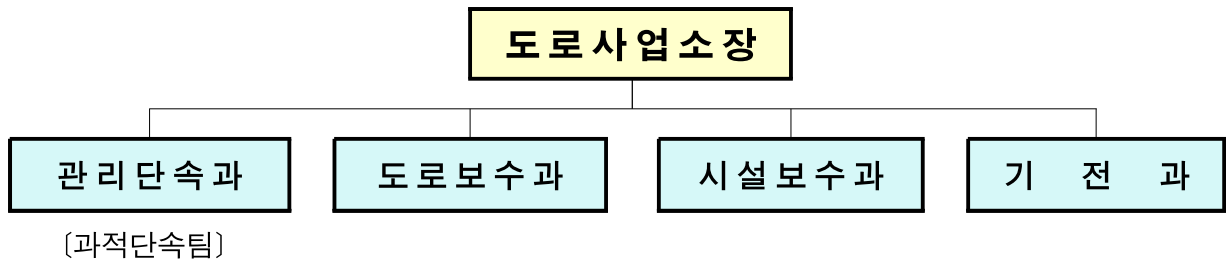
안전총괄실
(도로사업소)

I . 일반현황

1 조직 및 인력

조 직 : 안전총괄실 산하 6개 사업소(동·서·남·북부, 성동, 강서)

○ 사업소별 4과 1팀



인 력 ('22.9.30. 기준)

○ 공 무 원 : 정원 431명/ 현원 410명 (△21명)

○ 정원 외 인력 : 233명

- 공 무 직 : 113명 (도로보수 77, 환경정비 6, 시설정비 8, 시설청소 8, 시설경비 9, 기타 5)

- 시간선택제 임기제공무원 109명, 청원경찰 5명, 축탁직 6명

기 능

○ 관리단속과 : 인사·복무, 청사관리, 예산·회계·물품관리, 운행제한 차량단속, 공무원 노조관리

○ 도로보수과 : 포장도로 및 도로·교통안전시설물(노면표시) 유지관리, 도로굴착 복구공사·감독, 맨홀유지관리, 제설대책

○ 시설보수과 : 시도상(市道上) 도로시설물 유지관리 및 안전점검, 풍수해 대책 시행, 도로시설물 세척

○ 기 전 과 : 도로 기전시설물 및 교통안전시설물 유지관리, 차량 및 건설장비 유지관리

2 권역별 예산

□ 예산현황

○ 2022년 예산 : 총 303,971백만원

(단위: 백만원)

구분	계	동부	서부	남부	북부	성동	강서
총계	303,971 (308,756)	47,091 (51,184)	60,872 (63,088)	55,772 (54,529)	50,561 (48,112)	39,742 (37,627)	49,933 (54,216)
경상비	50,395 (52,889)	8,569 (9,374)	9,184 (10,991)	7,251 (7,959)	9,181 (7,681)	7,749 (7,991)	8,461 (8,893)
사업비	일반	11,439 (12,052)	1,328 (855)	1,765 (3,015)	3,585 (2,709)	1,187 (1,412)	1,829 (2,491)
	도시개발특별	176,223 (172,442)	23,451 (24,699)	38,521 (39,445)	33,510 (29,837)	30,361 (28,803)	21,602 (18,846)
	교통특별	30,711 (30,401)	6,091 (5,846)	5,378 (5,302)	5,740 (5,514)	4,800 (4,203)	3,739 (4,500)
	기금 굴착복구 +재난	35,203 (40,972)	7,652 (10,410)	6,024 (4,335)	5,686 (8,510)	5,032 (6,013)	4,823 (4,720)

※ ()는 2021년도 예산 - 전년도 총액대비 4,785백만원(1.5%) 감소

□ 예산집행 현황

('22. 9. 30. 기준, 단위: 백만원)

구분	계	동부	서부	남부	북부	성동	강서
예산 재배정액(A)	303,971	47,091	60,872	55,772	50,561	39,742	49,933
원인행위액(B)	241,849	34,613	51,142	45,581	40,333	31,454	38,726
집행율(B/A)	79.56%	73.50%	84.02%	81.73%	79.77%	79.15%	77.56%
지출액	134,262	23,601	28,093	21,371	25,224	17,628	18,345
예산잔액(A-B)	62,122	12,478	9,730	10,191	10,228	8,288	11,207

□ 관할구역

사업소	관할구역	관할면적(km ²)
계	25개 구	605.51
동부	강남, 송파, 강동, 서초(일부)	116.40
서부	중구, 용산, 서대문, 마포, 은평	103.03
남부	관악, 동작, 금천, 서초(일부), 영등포(경인로 일부)	94.95
북부	종로, 성북, 강북, 도봉, 노원	128.34
성동	성동, 광진, 동대문, 중랑	66.60
강서	양천, 강서, 구로, 영등포(일부)	96.19

3 인력 및 주요시설물 현황

(’22. 9월 기준)

구 분		계	동부	서부	남부	북부	성동	강서	
인 원(정원/현원)		431/410	74/73	91/82	62/62	70/67	68/62	66/64	
관 리 시 설 물	포장 도로	노 선(개) (도로명)	348	43	71	49	81	55	49
		연 장(km)	1,056.34	170.96	188.46	157.63	198.76	144.98	195.55
		면 적(km ²)	21.7	4.02	3.87	3.73	3.35	2.79	3.94
	도로 시설	계	386	43	74	60	86	50	73
		일반교량(개)	159	25	30	16	42	24	22
		고가차도(개)	48	1	14	8	9	9	7
		입체교차(개)	11	-	2	2	-	-	7
		지하차도(개)	88	13	11	13	10	13	28
		터 널(개)	31	3	5	7	8	3	5
		복개구조(개)	49	1	12	14	17	1	4
		기전 시설물	조명등(등)	78,565	14,927	10,566	17,077	7,129	15,975
	기전시설물(개)		2,043	368	449	286	304	222	414
	교통 안전 시설	안전표지(개)	97,999	17,789	20,748	13,179	16,026	13,539	16,718
		노면표시(km)	15,076	3,068	2,747	2,303	2,261	1,989	2,708
		표지병(개)	250,936	29,103	63,099	41,053	50,711	33,333	33,637
		제어기(대)	4,479	754	814	667	847	609	788
		신호등(조)	65,161	11,692	12,484	9,844	11,358	7,676	12,107
		음향신호(대)	15,748	2,942	3,091	2,383	2,446	1,626	3,260
		보행신호보조(대)	16,454	3,038	2,680	2,628	2,849	2,084	3,175
	장비	(종)	80	13	15	14	12	13	13
(대)		166	30	28	27	26	28	27	

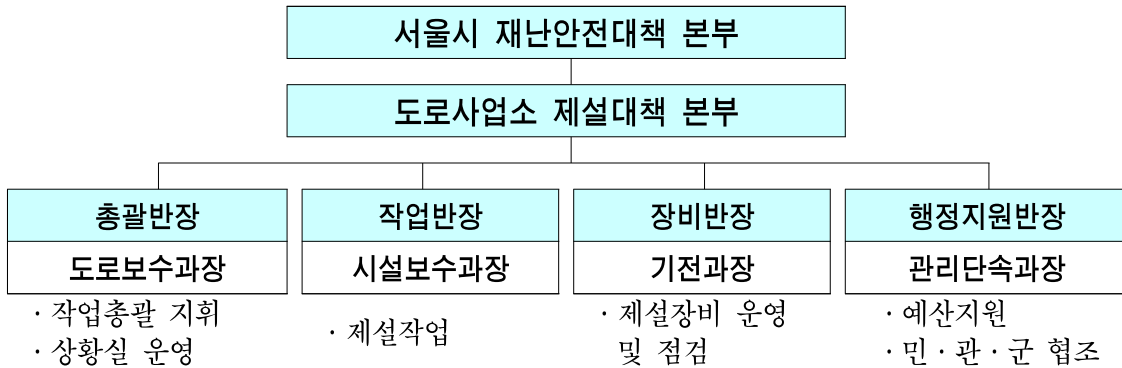
II. 주요업무 추진실적 및 계획

1 2022/2023년 제설대책 추진 계획

서울시 주요간선도로 및 한강교량 등 시설물에 대하여 강설 시 신속한 제설 작업을 실시, 도로기능을 원활하게 유지 관리하여 시민 불편사항 최소화

□ 사업개요

- 기 간: '22. 11. 15. ~ 2023. 3. 15.(4개월)
- 조 직



- 제설구역: 62개 도로, 20개 교량, 총 연장 386.67km (단위 : km)

구 분	계	동 부	서 부	남 부	북 부	성 동	강 서
계	386.67	70.91	81.33	56	44.6	61.69	72.14
직 영	53.97	13.10	4.95	-	6.1	16.40	13.42
민 영	332.7	57.81	76.38	56	38.5	45.29	58.72

- 단계별 근무 기준

구 분	기 상 상 황	근 무 기 준
평 시	강수확률 30%미만 또는 기온 2℃이상	· 24시간 상황유지 · 상황요원 1명
보 강A	적설예보(1cm 미만), 강수확률 60%미만, 강수구역 국지적 예보 시	· 상황 및 제설요원 (사업소별 근무기준에 따라 운영)
보 강B	적설예보(1cm 내외), 강수확률 80%이상, 강수구역 수도권 전역 예보 시	· 상황 및 제설요원 (사업소별 근무기준에 따라 운영)
1단계	강설량 5cm 미만 예보 시	· 상황 및 제설요원 1/4
2단계	강설량 5cm 이상 예보 시(대설주의보)	· 상황 및 제설요원 1/2
3단계	적강량 10cm 이상 예보 시(대설경보)	· 상황 및 제설요원 1/2 (필요시 전직원)

□ 제설인원 및 장비 현황

○ 직 영

(단위: 명, 대)

구 분	인 원				장 비				
	계	상황반 (선탭)	장비 운전	작업반	계	제설 차량	살포기	습윤 역기	제설 삽날
계	297	200	27	70	57	15	15	11	16
동 부	67	47	7	14	11	3	3	2	3
서 부	49	35	4	10	5	1	1	2	1
남 부	20	9	-	11	7	2	2	2	1
북 부	53	36	3	14	10	3	3	2	2
성 동	50	33	7	10	10	3	3	1	3
강 서	58	40	6	12	14	3	3	2	6

○ 민 영

(단위: 명, 대)

구 분	인 원				장 비				
	계	상황반 (선탭)	장비 운전	작업반	계	제설 차량	살포기	습윤 역기	제설 삽날
계	120	7	88	25	219	73	73	0	73
동 부	16	1	13	2	36	12	12	-	12
서 부	23	1	17	5	45	15	15	-	15
남 부	28	1	18	9	39	13	13	-	13
북 부	18	1	13	4	27	9	9	-	9
성 동	16	1	13	2	36	12	12	-	12
강 서	19	2	14	3	36	12	12	-	12

▶ 제설 전진기지 설치 구축: 7개소

- 동부(봉은교), 서부(강변북로), 남부(대림청사, 선암C), 북부(북악터널 앞), 성동(중랑물재생센터), 강서(목동교)

※ 최근 5년간 강설현황 및 비상근무 추진실적

구 분	'17/'18	'18/'19	'19/'20	'20/'21	'21/'22
강설횟수(회)	17	7	15	11	9
비상근무(회)	26	15	13	17	19
강설량(cm)	26.5	17.6	8.9	25.0	16.7
1일 최대강설량(cm)	5.1 (17.12.28)	8.8 (18.11.24)	4.0 (20.2.16)	13.7 (21.1.6)	5.0 (22.1.31)
첫눈일자(월, 일)	11.23	11.24	11.18	12.10	11.10

□ 향후계획

○ 2022/2023년 제설대책 종합계획 수립 및 제설작업 추진 철저

2 주요 간선도로 포장정비

우리시가 관리하는 도로에서 발생한 중·소규모 도로파손 및 포장 불량지역에 대한 사전 정비로 시민에게 안전한 도로환경 제공

□ 사업개요

- 사업기간: '22. 1. ~ 12.
- 정비대상: 포장정비 12,535a, 맨홀정비 1,022개, 사업비 60,653백만원
(단위: 백만원)

구 분	계	동 부	서 부	남 부	북 부	성 동	강 서	
포장정비대상	12,535a	1,467a	2,850a	1,812a	2,069a	1,588a	2,749a	
맨홀정비대상	1,022개	50개	322개	500개	50개	50개	50개	
사 업 비	계	60,653	9,335	12,095	10,792	10,415	8,466	9,550
	포장정비	55,473	8,265	11,323	9,826	9,529	7,878	8,652
	맨홀정비	5,180	1,070	772	966	886	588	898

○ 주요 정비사항

- 포트홀 빈발 구간 및 도로포장 불량구간 정비
- 교통량이 많은 교차로, 사거리 정지선 및 버스전용차로 정류장 등 도로는 고내구성 아스팔트 콘크리트(PC콘크리트) 등 사용
- 기후환경 변화에 대응하는 중온포장, 순환포장 등 정비
- 도로면과 맨홀의 단차로 인한 도로 평탄성 불량구간 등 신기술공법 적용 정비

□ 추진실적

① 도로 포장정비

(’22. 10월 기준)

구 분	계	동 부	서 부	남 부	북 부	성 동	강 서
정비대상	12,535a	1,467a	2,850a	1,812a	2,069a	1,588a	2,749a
정비완료	11,064a (88%)	881a (60%)	2,835a (99%)	1,792a (99%)	1,687a (82%)	1,577a (99%)	2,292a (83%)



〈정비 전〉



〈정비 후〉

(동대문구 서울시립대로)

② 맨홀 정비

(’22. 10월 기준)

구 분	계	동 부	서 부	남 부	북 부	성 동	강 서
정비대상	1,022개	50개	322개	500개	50개	50개	50개
정비완료	803개 (79%)	50개 (100%)	274개 (85%)	358개 (72%)	50개 (100%)	38개 (76%)	33개 (66%)



〈정비 전〉



〈정비 후〉

(영등포구 신길로 149)

□ 향후계획

- 고내구성 및 친환경 포장재를 사용, 포장도로의 공용수명 증진과 도로의 내구성 도모
- 일상순찰 강화를 통한 포장도로 파손 이전 노후 포장도로 적기 정비 추진
- 불량맨홀의 신속한 정비로 도로 안전성 확보 및 쾌적한 도로 통행환경 제공

3 도로소파 보수 추진

파손된 도로를 긴급히 보수함으로써 도로의 내구성과 공용수명을 증진시키고 이용시민에게 안전한 도로환경 제공

□ 사업개요

○ 사업기간: '22. 1. ~ 12.

○ 도로연장 및 긴급복구비: 1,056.34km, 11,500백만원

(단위 : 백만원)

구 분	계	동 부	서 부	남 부	북 부	성 동	강 서
도로연장(km)	1,056.34	170.96	188.46	157.63	198.76	144.98	195.55
도로면적(km ²)	21.7	4.02	3.87	3.73	3.35	2.79	3.94
긴급복구비	11,500	1,820	2,341	1,812	1,810	1,621	2,096

○ 보수대상

- 포장도로의 침하, 균열, 포트홀 발생구간
- 잦은 굴착복구로 인한 노면상태 불량구간
- 소성변형이 발생하여 평탄성이 현저히 떨어지는 구간

□ 추진실적

○ 도로소파 보수

('22. 9월 기준)

구 분	계	동 부	서 부	남 부	북 부	성 동	강 서
발생건수	18,735	3,553	4,349	3,186	1,807	2,246	3,594
보수면적(a)	213.48	48.74	35.48	48.20	17.61	33.06	30.39

- 순찰시 발견된 도로불량 구간의 신속한 정비 실시
- 24시간 도로소파 보수·정비 체계 구축으로 시민불편 최소화
- 민원신고 접수시 즉시 출동하여 보수정비 실시(직영반 및 긴급출동반 활용)

【 도로소파 보수(정비 전·후) 】



〈정비 전〉

〈정비 후〉

(서대문구 신촌로 231(북아현동) 앞)



〈정비 전〉

〈정비 후〉

(테헤란로 606 앞)

□ 향후계획

- 24시간 도로소파 보수·정비 체계 구축 추진 및 연간 단가 복구업체 근무 강화 조치
- 도로파손 우려되는 부분에 대한 사전점검(도로순찰)을 강화하여 신속 조치

4 도로시설물 보수·보강

점검·진단 등을 통해 발견된 노후·손상된 도로시설물을 적기에 보수·보강하여 시설물의 수명을 연장하고 시민의 안전 확보

□ 사업개요

○ 사업기간: '22. 1. ~ 12.

○ 대 상: 386개 도로시설물

(단위 : 개소)

구 분	계	일반교량	고가차도	입체시설	지하차도	터널	복개구조물
총계	386	159	48	11	88	31	49
동 부	43	25	1	-	13	3	1
서 부	74	30	14	2	11	5	12
남 부	60	16	8	2	13	7	14
북 부	86	42	9	-	10	8	17
성 동	50	24	9	-	13	3	1
강 서	73	22	7	7	28	5	4

○ 사 업 비: 55,921백만원

(단위 : 백만원)

구 분	계	동 부	서 부	남 부	북 부	성 동	강 서
총계	55,921	4,764	12,316	10,986	9,729	7,595	10,531
보수보강공사	31,538	1,349	6,689	7,690	5,903	4,067	5,840
정밀안전점검 정밀안전진단	5,831	725	1,302	666	1,337	738	1,063
시설물 일상유지	18,552	2,690	4,325	2,630	2,489	2,790	3,628

□ 추진실적

○ 도로시설물 보수·보강

(단위: 건, 백만원 / '22.9월 기준)

구 분	계	동 부	서 부	남 부	북 부	성 동	강 서
보수·보강공사	34	2	6	11	5	4	6
안전진단, 정밀점검	33	4	7	6	4	5	7
시설물 일상유지	15	2	2	3	2	3	3
사 업 비	55,921	4,764	12,316	10,986	9,729	7,595	10,531
집 행 액 (원인행위액)	45,451	4,101	10,406	8,984	7,535	5,869	8,556
집 행 률	81%	86%	84%	82%	77%	77%	81%

※ 시설물 정밀안전점검 및 진단용역 ⇒ 보수·보강 및 유지보수



〈시공 전〉

〈시공 후〉

(영등포구 도림천(좌안)복개 신축이음 보수)



〈시공 전〉

〈시공 후〉

(송파구 석촌지하차도 콘크리트 보수 및 안전도색)

□ 향후계획

- 주기적인 도로순찰 실시 및 유지보수 시행
- 시설물 보수 보강 및 일상유지 공사 금년 12월 중 준공완료 추진

5 도로시설물 청결세척 추진

도로에서 발생하는 매연, 먼지, 잔설, 제설제 등으로 더럽혀진 도로상 각종 시설물에 대한 세척·청소를 실시하여 청결하고 안전한 도로환경 조성

사업개요

- 사업 기간: '22. 1. ~ 12.
- 도로시설물: 일반교량 등 386개소

구 분	계	일반교량	고가차도	입체시설	지하차도	터널	복개구조물
계	386	159	48	11	88	31	49
동 부	43	25	1	-	13	3	1
서 부	74	30	14	2	11	5	12
남 부	60	16	8	2	13	7	14
북 부	86	42	9	-	10	8	17
성 동	50	24	9	-	13	3	1
강 서	73	22	7	7	28	5	4

- 도로조명시설: 가로등, 지하차도등 및 터널등
- 기타 도로부속물: 중앙분리대, 방음벽, 시선유도봉, 방호울타리 등
- 교통안전시설물: 신호등 65,161조, 안전표지 97,999개, 제어기 4,479대 등

사 업 비 : 4,690백만원

세척시기

구 분	세척횟수	시 기
교량, 지하차도	연 4~6회	3~12월
도로안전시설 (충격흡수시설, 중앙분리대, 방음벽 등)	연 4~6회	3~12월
교통안전시설물 (신호기, 안전표지)	연 2~3회	3~10월
도로조명시설 (가로등, 지하차도 등)	연 2회	3~10월

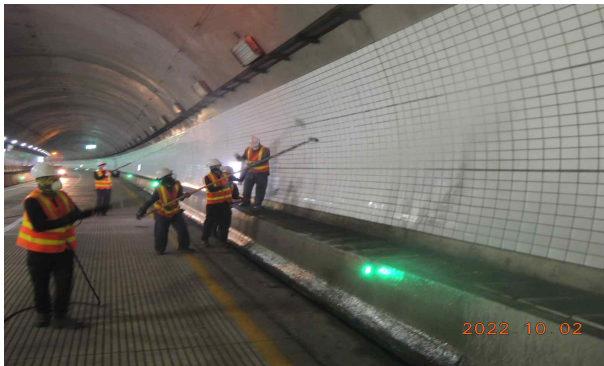
□ 추진실적

- 지하차도, 터널 벽체, 방음시설 등 매월 정기적 청결세척 실시
- 청결세척 실적

(단위: 개소, 백만원 / '22. 9월 기준)

구 분	계	동 부	서 부	남 부	북 부	성 동	강 서
청결세척대상	386	43	74	60	86	50	73
사 업 비	4,690	728	1,872	360	416	659	655
집 행 액 (원인행위액)	3,813	582	1,476	282	361	574	538
집 행 륜	81%	80%	79%	78%	87%	87%	82%
세척횟수	23	5	6	3	3	3	3

□ 세척사진



〈강남구 세곡동 위레터널〉



〈동작구 상도동 상도터널〉



〈영등포구 문래동 도림고가차도〉



〈영등포구 양평동 오목교지하차도〉

□ 향후계획

- 지하차도·터널 벽체, 방음시설 등 정기적 세척하여 청결 유지
- 금년 11월 말까지(동절기 이전) 세척 완료 예정

6 교통안전시설물 유지관리

교통신호등, 제어기 등 교통안전시설 유지관리 및 장애 발생시 신속히 정비(보수)하여 원활한 교통흐름과 안전한 교통환경 조성

□ 사업개요

- 사업기간: '22. 1. ~ 12.
- 대상 시설물

구 분	제어기	교통신호등	안전표지	노면표시* (차선)
계	4,479대	65,161조	97,999개	15,076km (7,111km)
동 부	754대	11,692조	17,789개	3,068km (1,508km)
서 부	814대	12,484조	20,748개	2,747km (1,269km)
남 부	667대	9,844조	13,179개	2,303km (1,096km)
북 부	847대	11,358조	16,026개	2,261km (965km)
성 동	609대	7,676조	13,539개	1,989km (972km)
강 서	788대	12,107조	16,718개	2,708km (1,301km)

* 노면표시 = 차선(7,111km) + 횡단보도(4,879km) + 문자기호(3,086km)

○ 추진방법

- 교통신호등, 안전표지 등 유지보수
 - 연간단가 시행
 - 교통신호기 정비 용역(단순 경미한 사항)
- 도로교통 개선공사: 교통운영과 사업추진계획에 따라 추진

○ 사 업 비 : 15,120백만원

□ 추진실적

○ 교통안전시설물 유지관리

(단위: 건, 백만원 / '22. 9월 기준)

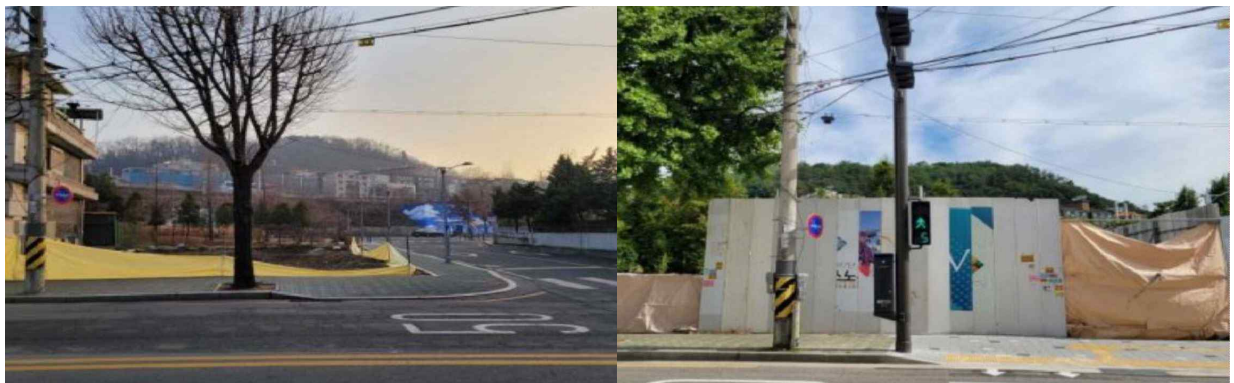
구 분	계	동 부	서 부	남 부	북 부	성 동	강 서
고장발생 보수건수	1,974	435	367	286	173	388	325
유지보수 개량공사	25	4	5	4	4	5	3
사 업 비	15,120	2,417	2,467	2,360	2,763	2,406	2,707
집 행 액 (원인행위액)	11,965	1,931	2,402	1,791	1,803	1,941	2,097
집 행 륜	80%	80%	97%	76%	65%	81%	77%



〈교체 전〉

〈교체 후〉

(송파구 법원로 11길 7 앞 보행등 교체)



〈신설 전〉

〈신설 후〉

(마포구 백범로 28길 교통신호기(차/보) 신설)

□ 향후계획

- 지속적이고 신속한 유지관리·보수로 원활한 교통흐름 및 시민통행 안전성 확보
- 주기적인 순찰점검 강화 및 고장시설 적기 보수 추진

7 기전시설물 유지관리

도로에 설치된 기전시설물의 유지관리를 적기에 실시하여 도로를 이용하는 시민들의 안전한 교통환경 조성

□ 사업개요

- 사업기간: '22. 1. ~ 12.
- 대상시설물

구분	조명등 시설(등수)					주요 기전시설				
	소계	교량	경관조명	지하차도	터널	소계	수전설비	배수포	비상발전기	CCTV
계	78,565	12,290	24,278	21,895	20,102	666면/1,377대	666면	207대	63대	1,107대
동부	14,927	1,700	5,614	4,331	3,282	141면/227대	141면	46대	9대	172대
서부	10,566	1,521	2,299	2,012	4,734	179면/270대	179면	17대	11대	242대
남부	17,077	1,975	8,041	3,539	3,522	93면/193대	93면	20대	9대	164대
북부	7,129	27	-	1,451	5,651	53면/251대	53면	25대	12대	214대
성동	15,975	5,024	6,369	3,264	1,318	96면/126대	96면	33대	8대	85대
강서	12,891	2,043	1,955	7,298	1,595	104면/310대	104면	66대	14대	230대

○ 추진방법

- 일상유지보수: 매일 순찰점검 및 유지보수공사(연간단가) 시행
- 도로기전시설물 개선공사: 자체 사업추진계획 수립 시행

- ▶ 현장순찰을 강화하여 보수대상시설물 발견 시 신속한 정비로 시민불편 최소화
⇒ 1) 경미한 사항은 가로등 보수반 및 현장근무자 정비
2) 규모가 클 경우 임시조치 후 연간단가 계약업체에 작업지시하여 정비

○ 사업비 : 18,278백만원

□ 추진실적

○ 기전시설물 유지관리

(단위: 건, 백만원 / '22. 9월 기준)

구 분	계	동 부	서 부	남 부	북 부	성 동	강 서
안전점검	47	8	10	6	9	9	5
사업발주	51	8	15	9	5	8	6
사 업 비	18,278	671	5,947	6,601	963	955	3,141
집 행 액 (원인행위액)	15,922	533	5,320	5,726	537	886	2,920
집 행 률	87%	79%	89%	87%	56%	93%	93%

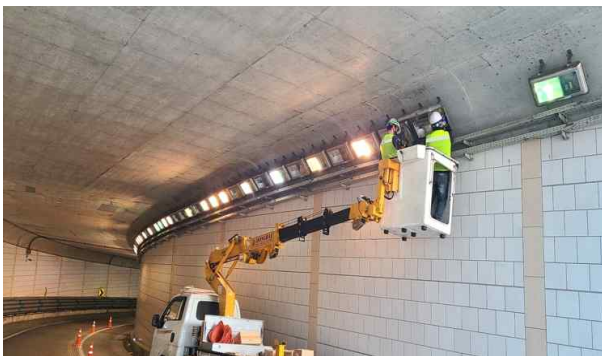


〈교체 전〉



〈교체 후〉

(석촌지하차도 집수정 내 노후 조명 교체)



〈설치 전〉



〈설치 후〉

(신원지하차도 조명 부점등 교체)

- 현장순찰을 강화하여 고장 발견 시 신속한 정비로 시민불편 최소화
- 노후 장비 집중점검 및 진단을 통한 장비 최신화

8 운행제한차량 단속

도로 및 시설물의 주요 손상원인이 되는 운행제한차량을 효율적으로 단속하여 도로포장 등 시설물 손상을 방지하고 시민의 안전 확보

□ 추진현황

- 단속근거: 『도로법』 제77조 및 『도로법시행령』 제79조(차량의 운행제한)
 - 단속기준: 총중량 40톤, 축하중 10톤, 폭 2.5m, 높이 4m, 길이 16.7m 초과차량
- 단속인력 및 장비 현황

구분	단속인력(명)					단속반 편성	단속장비(대)						
	계	공무원		운전원 공무직	사회 복무		계	단속 차량	이동식 축중기	PDA	카메라	인디 게이터	휴대폰
		일반직	임기제										
계	126	7	109	3	7	18	145	17	74	20	10	7	17
동부	23	3	13	-	7	2	29	3	15	3	3	3	2
서부	25	-	24	1	-	3	29	3	14	4	3	2	3
남부	18	1	17	-	-	3	25	3	12	3	4	-	3
북부	15	2	11	2	-	2	15	2	8	2	-	-	3
성동	18	0	18	-	-	5	21	3	13	3	-	-	2
강서	27	1	26	-	-	3	26	3	12	5	-	2	4

○ 주요 단속지점

- 시계진출·입로: 서하남IC 등 29개소
- 32톤 운행제한 교량·고가: 천호대교 등 82개소
- 아파트 재건축 현장 등 대형공사장

□ 단속실적('22. 9. 30. 기준)

(단위: 대, 백만원)

구분		계	동부	서부	남부	북부	성동	강서
단속 실적	검차	22,935	1,364	4,347	2,031	2,828	4,051	8,314
	적발	2,307	284	364	336	377	414	532
과태 료	부과 (건수/금액)	2,146/701	262/75	322/101	305/103	377/134	377/122	503/166
	징수 (건수/금액)	1,967/628	240/69	296/91	280/93	346/116	343/109	462/150

작성자 동부도로사업소장: 임대운 ☎2040-0300 관리단속과장: 권순구 ☎0301 담당: 서정관 ☎0320

【단속현장 사진】



〈과적 의심차량 유도〉



〈정차〉



〈차량 중량 계측〉



〈공사현장 계도·홍보〉

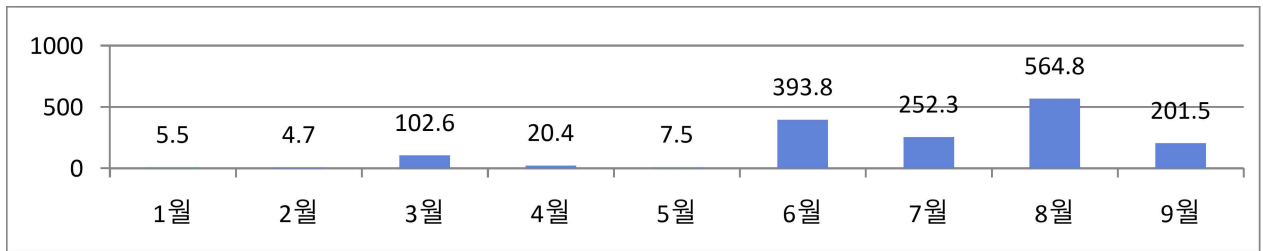
□ 향후계획

- 과적발생 근원지 방문 계도·홍보 등 사전예방 활동 강화
- 과적발생 주요지점 파악 집중 단속하는 등 탄력적인 단속 실시
- 민원발생 및 안전사고 예방을 위한 단속원 교육 실시(정기·수시)
- 차량운행제한 위반 과태료 징수 및 체납정리 철저
 - 재산조회를 통한 압류, SMS를 활용한 독촉 추진 등

수해 취약시설인 지하차도, 저지대 도로 등에 대한 사전 점검·정비 실시 및 도로시설물 등 침수시 체계적·신속 대응으로 시민안전 도모 및 시민불편 최소화

□ **강우현황** ('22.5.15.~9.30.기준)

○ 강우일수 75일, 누적강우량 1,417.4mm



□ **추진개요**

- 기 간: '22. 5. 15. ~ 10. 15.(5개월간)
- 관리대상: 지하차도, 저지대 도로 등 수해 취약지역
- 인원 및 장비현황

구분	인 원(명)				장 비(대)									
	계	일반직	관리 운영직	도로 보수원	계	로우더	로올러	도 로 보수차	굴삭기	덤프 트럭	셀프 로더	중형 화물	다목 적차	수중 펌프
계	428	281	68	79	129	7	5	7	7	16	1	25	11	50
동부	77	55	8	14	19	1	1	1	2	2	0	4	3	5
서부	64	45	6	13	24	1	1	1	1	3	1	6	3	7
남부	72	52	8	12	24	1	1	1	1	2	0	3	1	14
북부	73	48	11	14	18	2	0	2	1	3	0	3	1	6
성동	74	48	14	12	20	1	1	1	1	4	0	3	2	7
강서	68	33	21	14	24	1	1	1	1	2	0	6	1	11

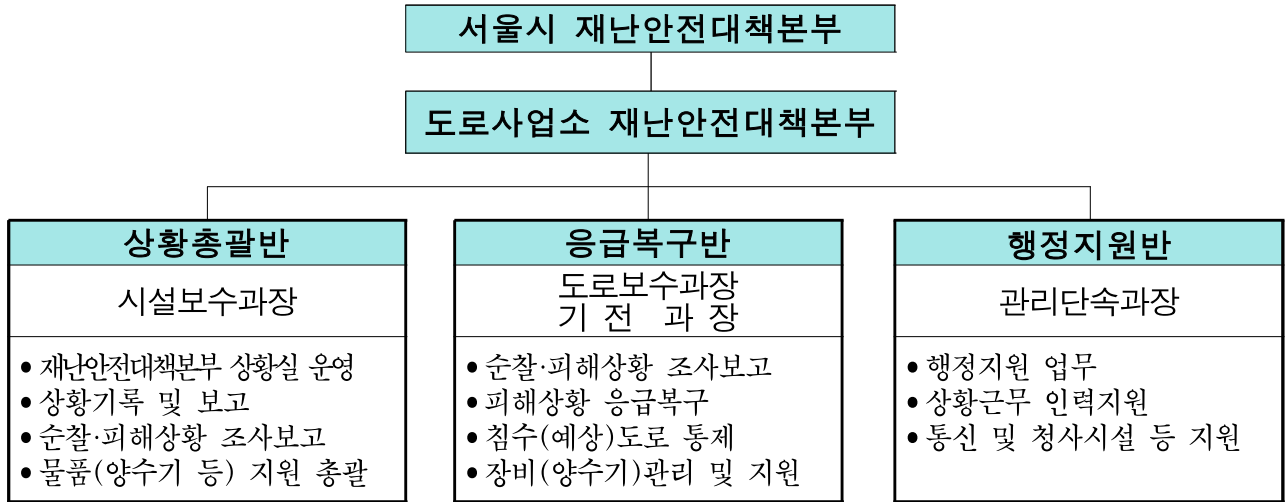
※ 단계별 비상근무 기준

구분	1단계 (주의)	2단계 (경계)	3단계 (심각)
판단 기준	○ 호우주의보 발령시 - 3시간 60mm이상 예보 - 12시간 110mm이상 예보 ○ 한강대교 수위 4.5m 도달시 ○ 태풍주의보 - 순간풍속 20m/s 이상	○ 호우경보 발령시 - 3시간 90mm이상 예보 - 12시간 180mm이상 예보 ○ 홍수주의보 - 한강대교 수위 8.5m 예상시 ○ 태풍경보: 순간풍속 26m/s 이상	○ 홍수경보 발령시 - 한강대교 수위 10.5m 예상시 ○ 태풍·호우로 인한 대규모 재난발생 가능성 확실 시 ○ 이재민 다수 발생
근무원	필수요원 1/4	필수요원 1/2	필수요원 1/2 (필요시 전원)

※ 1일 30mm 예보시 보강근무(2명)

재난안전대책본부 구성 및 운영

- 재난안전대책본부 구성(본부장: 사업소장)



- 단계별 비상근무 현황('22.5.15. ~ 9.30.)

구 분	계	보 강	1단계	2단계	3단계
근무횟수	32	13	13	5	1
근무인원	2,842	184	1,376	940	342

주요 추진사항

- 강우 및 태풍대비 시설물 안전점검 실시
 - 터널, 지하차도 등 재해취약시설 예찰활동 및 사전점검 시행



〈송파구 위례터널 방재 모니터링 점검〉



〈서초구 내곡지하차도 기전시설 점검〉

향후계획

- 풍수해대책 예비기간 운영('22.10.16.~11.15.)
 - ※ 풍수해대책 기간 종료('10.15.) 후 만약을 대비하여 예비기간 1개월 운영