

# 2025년 주요업무 보고

2025. 3. 4.

서울특별시 어린이병원

# 의료서비스 헌장

서울특별시 어린이병원은 어린이 전문 공공병원으로서 모든 어린이가 육체적·정신적·사회적으로 건강하게 성장할 수 있도록 사랑과 감동이 담긴 최고의 의료서비스를 제공하기 위해 다음과 같이 실천하겠습니다.

1. 우리는 환자의 입장에서 환자를 먼저 생각하는 환자중심의 의료서비스를 제공하겠습니다.
1. 우리는 최신의 의료지식으로 최선의 의료서비스를 제공하도록 노력하겠습니다.
1. 우리는 시민들에게 제공하는 모든 서비스의 내용을 명확하게 알려드리고, 궁금해 하시는 내용을 충분히 설명하며, 시민들의 의견을 소중히 경청하고 반영하겠습니다.
1. 우리는 시민들이 이용에 편리하며 쾌적한 병원환경을 갖추기 위하여 지속적인 노력을 기울이겠습니다.
1. 우리는 장애가 있는 어린이, 의료취약 계층 등 특별한 사회적 배려가 필요한 시민들에게 충분한 의료서비스를 제공하겠습니다.
1. 우리는 환자의 경제적, 진료 외적인 이유로 진료를 기피하거나 차별하지 않겠습니다.
1. 우리는 공공의료사업을 지속적으로 혁신하며 시민의 건강 증진을 위하여 최선을 다하겠습니다.

이를 위하여 「어린이병원 서비스 이행 기준」을 마련하고 성실히 수행할 것을 약속드립니다.

## 서울특별시 어린이병원

# 일반 현황

## 미션과 비전

### 미션

어린이에게 행복을, 부모에게 희망을, 시민에게 감동을

### 비전

어린이 건강  
안전 망  
병원

최고의 어린이  
재활  
전문 병원

공공기관으로서  
효율적인  
운영

시민 참여  
나눔과 봉사가  
있는 병원

## II 시설 및 위치

소재지 : 서초구 현릉로 260 (내곡동 375)

규모

○ 부지 : 46,600㎡ (대지 42,308㎡, 임야 4,292㎡)

○ 건물 : 25,816㎡ (본관 14,872㎡, 발달센터 10,944㎡)

병원시설

○ 병상운영 : 8개 병동 208병상 (운영병상 : 200병상)

○ 주요시설 : 중환아 입원실, 발달센터, 재활치료센터, 건강검진실, 소아구강센터, 수치료실, 진단검사실, 영상의학 촬영실 등

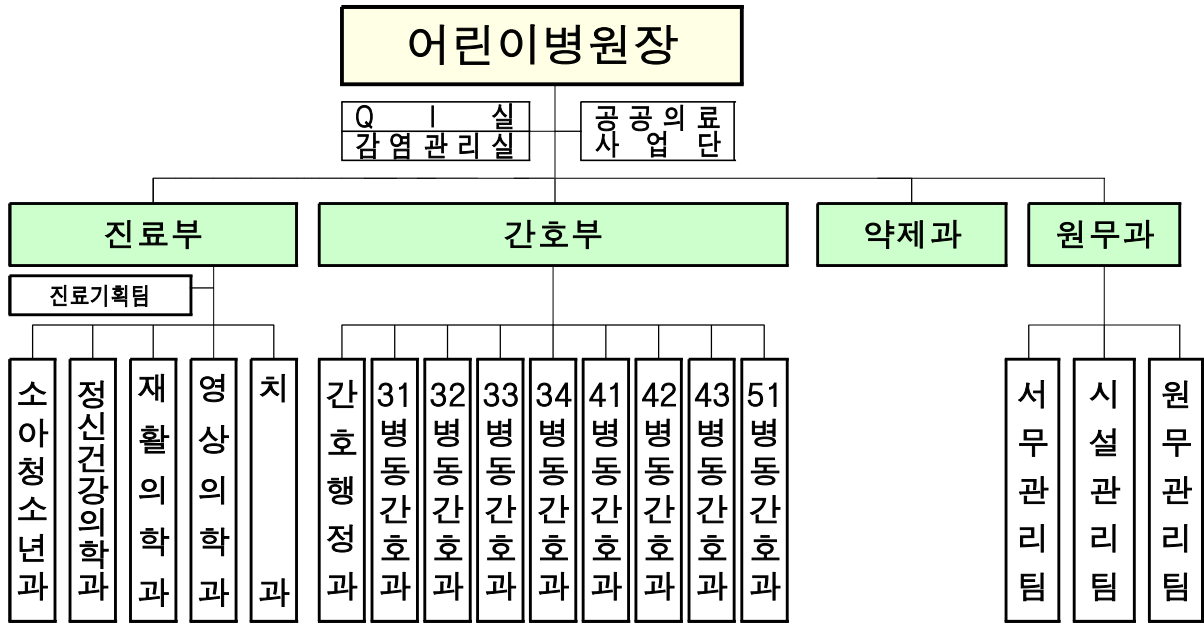
주요장비 : 인공호흡기 22대 등 18종 312점

## III 주요 연혁

일	자	연	혁
1948.	4.	경성산부인과 인수 보건병원으로 발족 (종로구 사직동)	
1966.	12.	시립영아원 통합 보육병원으로 개칭	
1969.	1.	시립아동병원으로 개칭	
1978.	4.	현 위치 이전(서울시 서초구 현릉로 260)	
2007.	5.	시립어린이병원으로 개칭	
2008.	4.	병원 증·개축	
2009.	4.	서울특별시 어린이병원으로 개칭	
2014.	5.	보건복지부 병원 인증 획득	
2015.	4.	서울특별시 어린이병원 삼성발달센터 착공	
2017.	7.	간호간병통합서비스 제공 기관 지정	
2017.	10.	서울특별시 어린이병원 삼성발달센터 개원	
2018.	7.	보건복지부 제2기 의료기관 인증 획득	
2022.	7.	보건복지부 제3기 의료기관 인증 획득	

# IV 조직 및 인력

□ 조 직 : 2부 11과 5진료과



## □ 인 력

○ 공무원 : 정원 297명 / 현원 278명 (△19)

(’25.1.31.기준, 단위 : 명)

구분	계	임기제							행정직·기술직군							관리운영	전문경력	
		소계	의사	의료기술	보건	사회복지	전산안전	간호조무	소계	행정	약무	간호	간호조무	의료기술	기계/전기/건축			식품위생/운전
정원	297	106	22	60	6	2	2	14	184	12	7	143	2	13	4	3	6	1
현원	278	95	17	54	6	2	2	14	181	11	6	143	2	12	4	3	2	0
과부족	△19	△11	△5	△6	-	-	-	-	△3	△1	△1	-	-	△1	-	-	△4	△1



# 진료 현황

## 의료보장별 환자 현황

(\*24.12.31.기준, 단위 : 명, %)

구 분	2024년			2023년			2022년		
	계	외래	입원	계	외래	입원	계	외래	입원
계	119,762 (100.0)	54,617 (100.0)	65,145 (100.0)	114,396 (100.0)	52,259 (100.0)	62,137 (100.0)	115,752 (100.0)	57,972 (100.0)	57,780 (100.0)
건강보험	75,618 (63.2)	51,971 (95.2)	23,647 (36.3)	70,870 (62.0)	49,746 (95.2)	21,124 (34.0)	73,475 (63.5)	56,105 (96.8)	17,370 (30.1)
의료급여	44,123 (36.8)	2,625 (4.8)	41,498 (63.7)	43,492 (38.0)	2,479 (4.7)	41,013 (66.0)	42,064 (36.3)	1,654 (2.8)	40,410 (69.9)
기타	21 (0.0)	21 (0.0)	0 (0.0)	34 (0.0)	34 (0.1)	0 (0.0)	213 (0.2)	213 (0.4)	0 (0.0)

## 진료과목별 환자 현황

(\*24.12.31.기준, 단위 : 명, %)

구 분	2024년			2023년			2022년		
	계	외래	입원	계	외래	입원	계	외래	입원
계	119,762 (100.0)	54,617 (100.0)	65,145 (100.0)	114,396 (100.0)	52,259 (100.0)	62,137 (100.0)	115,752 (100.0)	57,972 (100.0)	57,780 (100.0)
소아청소년과	69,518 (58.1)	6,849 (12.5)	62,669 (96.2)	66,147 (57.8)	5,643 (10.8)	60,504 (97.4)	74,933 (64.7)	17,445 (30.1)	57,488 (99.5)
정신건강 의학과	25,432 (21.2)	25,432 (46.6)	0 (0.0)	22,748 (19.9)	22,748 (43.5)	0 (0.0)	16,214 (14.0)	16,214 (28.0)	0 (0.0)
재활의학과	20,346 (17.0)	17,870 (32.7)	2,476 (3.8)	22,412 (19.6)	20,779 (39.8)	1,633 (2.6)	21,487 (18.6)	21,195 (36.5)	292 (0.5)
치과	4,466 (3.7)	4,466 (8.2)	0 (0.0)	3,089 (2.7)	3,089 (5.9)	0 (0.0)	3,118 (2.7)	3,118 (5.4)	0 (0.0)

# VI 예산 현황

## □ 예산 규모

- 세입예산 : 14,984백만원 ('24년 15,278백만원 대비 1.9% 감소)
- 세출예산 : 10,606백만원 ('24년 11,027백만원 대비 3.8% 감소)

(단위 : 백만원)

세입					세출				
예산과목	2025년	2024년	증감액	증감률	예산과목	2025년	2024년	증감액	증감률
<b>총 계</b>	<b>14,984</b>	<b>15,278</b>	<b>△294</b>	<b>△1.9%</b>	<b>총 계</b>	<b>10,606</b>	<b>11,027</b>	<b>△420</b>	<b>△3.8%</b>
경상적 세외수입	14,944	15,253	△309	△2.0%	어린이병원 진료수준 제고	8,770	9,286	△515	△5.5%
재 산 임대수입	36	40	△4	△10.0%	청사 시설 운영 관리	3,499	3,439	60	1.7%
수수료수입 (사업수입)	14,897	15,202	△305	△2.0%	공공의료서비스 수준 관리	1,759	1,594	165	10.4%
이자수입	11	11	0	0.0%	진료 서비스 수준 관리	293	290	4	1.4%
임시적 세외수입	35	20	15	75.0%	고객 중심 진료서비스 제공	78	75	3	4.0%
기타수입 (그외수입)	35	20	15	75.0%	간호 서비스 수준 관리	865	794	71	8.9%
지방행정 제재·부과금	5	5	0	0.0%	고객 중심 간호서비스 제공	105	101	4	4.0%
변상금	5	5	0	0.0%	약무 서비스 수준 관리	843	843	0	0.0%
보전수입등 내부거래	-	-	-	-	의료 및 행정 장비 확충	852	891	△39	△4.4%
국고보조금 사용잔액	-	-	-	-	사회복무요원 운영(전환)	76	65	11	16.9%
					발달센터운영	293	1,087	△794	△73.0%
					직원건강실 운영	29	29	0	0.0%
					직원위탁보육료 지원	79	79	0	0.0%
					행정운영경비 (기본경비)	1,836	1,741	95	5.5%

## □ 예산 세부내역

### ○ 세입예산 세부내역

(단위 : 백만원, %)

항 목	2025년	2024년	증감액	증감률	비 고
총 계	14,984	15,278	△294	△1.9%	
경상적 세외수입	14,944	15,253	△309	△2.0%	
임대수입 (공유재산 임대료)	36	40	△4	△10.0%	○ 주차장 등 임대수입
사업수입 (의료사업수입)	14,897	15,202	△305	△2.0%	○ 진료수입
기타이자수입	11	11	0	0.0%	○ 공공예금계좌 이자수입
임시적 세외수입	35	20	15	75.0%	
그외수입	35	20	15	75.0%	○ 급여 및 수당 반납, 실습비 등
지방행정제재 부과금	5	5	0	0.0%	
변상금	5	5	0	0.0%	○ 시유재산 무단점유 변상금
보전수입등	-	-	-	-	
국고보조금 사용잔액	-	-	-	-	



## ○ 세출예산 세부내역

(단위 : 백만원, %)

항 목	2025년	2024년	증감액	증감률	비 고
총 계	10,606	11,027	△420	△3.8%	
어린이병원 진료수준 제고 (사업비)	8,770	9,286	△515	△5.9%	
청사시설 운영관리	3,499	3,439	60	1.7%	
공공의료서비스 수준관리	1,759	1,594	165	10.4%	○ 입원환자급식 단가 인상 반영 ○ 교육 횟수, 인원 조정 및 단가 상승분 반영
진료서비스 수준관리	293	290	4	1.4%	
고객중심 진료서비스 제공	78	75	3	4.0%	○ 치료실 평가도구 및 프로그램 운영비 증액 편성
간호서비스 수준관리	865	794	71	8.9%	○ 감염관리 물품 수요 증가 및 원자재 가격 인상 반영 증액
고객중심 간호서비스 제공	105	101	4	4.0%	○ 병원 감염관리 전문요원 교육비 및 입원환자 만족도 향상 프로그램비 물가상승 반영
약무서비스 수준관리	843	843	0	0.0%	
의료 및 행정 장비 확충	852	891	△39	△4.4%	
사회복무요원운영 (전환)	76	65	11	16.9%	○ 인건비 인상 반영
발달센터 운영	293	1,087	△794	△73.0%	○ 2024년 발달센터 리모델링 및 방음공사 완료
직원 건강관리실 운영	29	29	0	0.0%	○ 『중대재해처벌법』 제4조 법정무이행 사항
직원 위탁 보육료 지원	79	79	0	0.0%	○ 『영유아보육법』 제14조 법정무이행 사항
행정운영경비 (기본경비)	1,836	1,741	95	5.5%	○ 물가상승분 반영

# 주요 업무

## I 어린이 건강안전망 병원

1. 소아 장애 맞춤형 진료 및 치료 중심의 병원 운영
2. 소아·청소년 전문 특화된 필수의료 지원, 의료안전망 강화
3. 복합 중증장애 환자, 보호자 없는 안심병동 운영
4. 간병비 부담없는, 간호·간병통합서비스 사업 확대
5. 장애 아동 구강건강 통합관리 및 치과 진료 강화
6. 장애인 건강검진 당연 기관 지정에 따른 시설·장비 개선
7. 소아 진료 기능 강화를 위한 성인 입원환자 전원 추진

## II 의료 질 향상을 위한 사업

1. 4주기 의료기관 인증 획득을 위한 인증 관리 및 대응 강화
2. 환자 중심의 의료질 향상(QI) 활동 강화
3. 안전한 의료환경 조성을 위한 의료 관련 감염관리 강화
4. 중증장애환아 특화 전문간호 역량강화 시스템 운영 최적화
5. 어린이를 위한 안심 약제 서비스 제공

## III 최고의 소아 발달재활 치료

1. 어린이 집중 재활치료 확대 및 치료 다양성 강화
2. 첨단 재활 및 평가를 활용한 로봇재활 치료센터 운영
3. 발달장애 소아·청소년 맞춤형 치료 지원 강화
4. 발달장애 예술인 육성을 위한 『레인보우 예술센터』 확대
5. 의료기반 예술형 대안학교 확대 운영, 학교 부적응 해소
6. 사회 참여형 발달장애 전문 예술인 육성, 활성화

## IV 지역사회와 소통 협력하는 병원

1. 의료취약계층 보건·의료·복지 통합 지원
2. 발달장애인 가족 심리·정서 지원 통한 돌봄 부담 완화
3. 어린이 재활의료기관 시범사업 참여, 재활치료 체계 강화
4. 청각장애인 수어 통역 서비스-의료 접근성 개선

# I 어린이 건강 안전망 병원

## 1. 소아 장애 맞춤형 진료 및 치료 중심의 병원 운영

### 추진 목적

- 장애·비장애 아동의 외래 진료 및 입원 치료를 통한 건강 수준 향상
- 소아 장애 환자 조기 진단 및 재활치료 등 특화된 치료서비스 제공

### 사업 개요

- 유기아동 및 소아재활 진료 공백 최소화를 위한 입원치료(재활 낮병동 포함)
- 조기 진단 및 치료가 필요한 소아 환자 특성을 반영한 재활 치료기회 확대

### 추진 실적

- 진료과별 외래 및 입원 진료 실적

(’24.12.31.기준, 단위 : 명(연인원), %)

구분		’25년 계획	’24년 목표	’24년 실적	달성률
외래	소아청소년과	7,386	6,310	6,849	108.5
	정신건강의학과	22,100	27,512	25,432	92.4
	재활의학과	18,000	21,000	17,870	85.1
	치과	4,075	4,447	4,466	100.4
	계	51,561	59,269	54,617	92.2
입원	소아	64,000	64,000	62,669	97.9
	재활(낮병동)	2,932	2,467	2,476	100.4
	계	66,932	66,467	65,145	98.0

### 추진 계획

- 진료 목표 수행률 점검 : 매월
- 중증 소아환자 병상 배정 및 입원 추진 : 3월

#### ’25년 중점추진사항

- (입원 진료) 입원 대기 중인 중증 소아환자 신속한 입원치료 추진
- (외래 진료) 전문의료인력 충원으로 소아 환자 진료 강화

## 2. 소아·청소년 전문 특화된 필수의료 지원, 의료안전망 강화

### 추진 목적

- 중증도 높은 소아 장애 환자에게 입원진료 및 치료 등 필수의료 제공
- 장애, 비장애 소아 생애주기별 예방접종·검진 등 맞춤형 의료서비스 제공

### 사업 개요

- 사업 대상 ㄱ (입원) 중증 장애아동 및 무연고 유기아동(베이비 박스 등)  
ㄴ (외래) 장애 및 비장애 소아·청소년

#### < 입원 환자 중증도 현황 >

- 환자특징 : 인공호흡기 부착 환아가 약 20.6%, 나머지 환자 모두 기관절개 및 위장·비위관 삽입을 통한 식이 가능한 중증상태
- 입원질환 : 뇌성마비(49.4%), 강직성 사지마비(10.2%), 뇌 선천기형 (9.0%)

### 주요 내용

- (입원 진료) 입원 환자 24시간 진료 체계 유지, 무연고 아동 긴급 의료지원
- (외래 진료) 소아·청소년 생애주기별 예방접종, 맞춤형 건강검진 실시 등

### 추진 실적

(’24.12.31.기준, 단위 : 명(연인원), %)

구분	’25년 계획	’24년 목표	’24년 실적	달성률
병상 가동률	87.5	87.5	85.6	97.8
예방접종	3,350	2,400	3,309	137.9
건강검진	2,386	2,310	1,989	86.1

### 추진 계획

- 외래 진료(예방접종, 건강검진 등) 및 입원진료 운영 : 연중

#### ’25년 중점추진사항

- 소아청소년과 입원 병동의 성인 환자 전원 추진을 통한 소아 진료 기능 강화
- 장애인 건강검진기관 당연 지정에 따른 건강검진 시설 및 장비 교체 추진

작성자

진료부장 : 송우현 ☎570-8001 소아청소년과장 : 김재연 ☎8335 담당 : 정말례 ☎8006

### 3. 복합 중증장애 환자, 보호자 없는 안심병동 운영

---

#### □ 추진 목적

- 복합중증 장애인에게 전문 간호 제공으로 보호자 없는 안심병동 운영
- 전인적인 의료서비스 제공으로 환자가족 간병부담 경감 및 건강안전망 확보

#### □ 사업 개요

- 추진근거 : 의료법 제4조(의료인과 의료기관의 장의 의무)  
의료법 제4조의2(간호·간병통합서비스 제공 등)
- 추진기간 : 2025년 1월 ~ 12월
- 사업대상 : 복합 중증장애 입원환자 (8개 병동, 운영 병상: 200병상)
- 소요예산 : 1,347,143천원
- 주요내용
  - 복합 중증장애 환자 맞춤형 의료서비스 제공
    - 인공호흡기, 기관절개관 튜브, 비위장관 튜브 삽입환자 등 중증 환자 관리
    - 복합 중증장애 환자에게 영양, 배설, 위기, 재활 간호 등 의료서비스 제공
  - 쾌적하고 안전한 병동 환경 조성
    - 안전한 병동 환경 조성을 위한 시설 개선
    - 의료 장비 재정비를 통한 환자 안전 및 모니터링 체계 구축
  - 정서적 지지! 감성터치 특화프로그램 운영
    - 말초 혈액순환 증진 활동, 음악적 정서 지원활동, 스마트감성놀이터, 애착 간호(일광욕) 프로그램 운영
    - 장기 외상 환자에게 복합적인 감각, 감성 자극을 제공하여 환자의 신체적, 정서적 지지 제공

작성자

간호부장 : 조남주 ☎570-8300 간호행정과장 : 손영숙 ☎8301 담당 : 김호남 ☎8303

## □ 추진실적

(’24.12.31.기준, 단위 : 건, 회, 명(연인원), %)

구 분		’25년 계획	’24년 목표	’24년 실적	달성률
복합중증장애 환자 간호관리		4,888,000건	4,863,000건	5,090,131건	104.7
감성터치 프로그램	말초혈액순환 증진 활동	2,500명	2,500명	2,650명	106.0
	음악적 정서 지원활동	3,900회	3,900회	3,951회	101.3
	스마트감성놀이터	11,810명	11,520명	12,534명	108.8
	애착간호(일광욕) 활동	1,920명	1,920명	1,993명	103.8
보호자 알림 서비스 제공		6,725건	6,725건	6,511건	96.8

## □ 추진계획

### ○ 환자 안전관리 강화를 위한 노후 의료기기 교체 및 보강 : 연중

- 환자감시감치 등 7종 101점 의료기기 통합구매(서울의료원 의뢰): 3-6월
- 의료기기 사용자 교육: 신규 전입자 교육(반기별), 정기교육(1~2월), 신규 도입시 등
- 의료기기 사용부서 관리 역할 강화: 의료기기 목록관리(반기별), 이력관리(수시)

### ○ 집중관찰병동을 간호간병통합서비스 병동으로 확대 운영 : 2월 중

- 간호조무사 배치기준 확대 및 적정인력 확보를 위한 신규채용, 병동배치
- ※ 간호조무사 대 환자비율, 기존 1:40 → 1:30(’25년) → 1:25(’27년) 상향

### ○ 정서적 지지! 감성터치 특화프로그램 운영 : 연중

- 감성터치 프로그램 대상자 선정
- 중증복합장애 환자의 특성에 맞는 맞춤형 프로그램 제공(연중)
- 감성터치 프로그램 제공 후 모니터링 실시(1회/월)

## 4. 간병비 부담없는, 『간호간병 통합서비스』 사업 확대

### □ 추진 목적

- 적정 간호인력 배치로 양질의 의료서비스 제공 및 공공의료 수준 향상 도모
- 공공병원의 수준 높은 간호간병서비스 제공으로 간병 부담 완화

### □ 추진 경과

- ('17. 5. 1) 간호간병통합서비스 제공기관 지정 및 1개 병동 운영 : 31병동
- ('17. 6. 1) 3개 병동 90병상으로 확대 운영: 32·42병동 추가
- ('18. 9. 1) 4개 병동 120병상으로 확대 운영: 41병동 추가
- ('19. 1. 1) 4개 병동 112병상 축소 운영
- ('24. 9. 1) 간호사 배치기준 상향(1:12 이하 ⇨ 1:10 이하)

### □ 사업 개요

- 추진 기간 : 2025년 1월 ~ 12월
- 사업 대상 : 어린이병원 병동 및 간호인력 등
- 소요 예산 : 17,812천원
- 주요 내용
  - (사업 확대) 간호간병통합서비스 확대: 4개병동 112병상 → 7개병동 175병상
    - 집중관찰 병동(33, 34, 43병동) 63병상을 간호간병통합서비스 병동으로 확대
  - (배치 상향) 간호조무사 배치기준 단계적 상향
    - 기간제근로자 3명 신규 채용 및 집중관찰병동에 추가 배치
    - 간호조무사 대 환자비율, 1:40 → 1:30('25년) → 1:25('27년) 상향
  - (처우 개선) 간호인력 등 처우개선을 위한 인센티브 환류
    - 2024년 국민건강보험공단 성과평가 인센티브 확보 : 17,812천원
    - 인센티브를 간호인력 처우개선에 활용해 성과평가의 평가지표로 배점기준 충족
      - ※ 평가지표 「인센티브 환류 이행실적(19점)」 : 90% 이상 환류, 통합병동 150% 이상 우대 환류

작성자

간호부장 : 조남주 ☎570-8300 간호행정과장 : 손영숙 ☎8301 담당 : 정의진 ☎8319

## □ 추진 계획

- 간호조무사 신규인력 추가 배치 : '25. 1월
- 간호간병통합서비스 확대 방침 수립 : '25. 1월
- 건강보험공단 신청서 제출 : '25. 1월
- 건강보험공단 승인 후 개시자료 제출 : '25. 2월
  - 시설·장비·인력 현황자료, 운영지침, 환자안전관리 지침 등
- 간호간병통합서비스 확대 운영 개시 : '25. 3월
- 간호조무사 인력 배치기준 상향 : '25. 3월
- 간호간병통합서비스 인센티브 환류 : '25. 3~6월
- 간호간병통합서비스 성과평가 : '25. 6월
- 간호간병통합서비스 성과평가 결과 통보 : '25. 12월
- 간호간병통합서비스 인센티브 확보 : '25. 12월

### '25년 중점추진사항

- 간호간병통합서비스 확대, 4개병동 112병상 ⇨ 7개병동 175병상
- 간호조무사 배치 기준 상향, 1:40이하 ⇨ 1:30이하('25년) ⇨ 1:25이하('27년)
- 인센티브 환류로 2025년 성과평가 평가지표 배점 기준 충족
  - 평가지표 「인센티브 환류 이행실적(19점): 90%이상 환류, 통합병동 150% 환류



## 5. 장애 아동 구강건강 통합관리 및 치과 진료 강화

### 추진 목적

- 장애 아동에 대한 치과 진료, 구강관리 등 포괄적 치과 의료서비스 제공
- 장애 아동의 구강 질환 조기 예방 및 구강건강 증진 도모

### 사업 개요

- 추진 기간 : 2025년 1월 ~ 12월
- 사업 대상 : 장애아동 및 부모, 소아·청소년, 입원환자
- 주요 내용
  - 장애 아동 치과 진료
  - 입원환자 진료 지원 : 정기검진 및 집중관리, 구강진료 연계
  - 전문가 구강관리 및 부모교육 : 치주관리, 부모상담 및 교육 등
  - 발달장애 아동 구강적응 훈련 : 불소도포, 구강위생교육, 치과체험활동 등
- 소요 예산 : 78,925천원

### 추진 실적

(’24.12.31.기준, 단위 : 명(연인원), %)

구분	’25년 계획	’24년 목표	’24년 실적	달성률
입원환자 구강관리	300	303	286	94.3
전문가 구강관리	120	145	199	137
치과적응훈련&불소도포	125	140	176	125.7

### 추진 계획

- 사업 계획 및 프로그램 안내 : 2월
- 진료 및 프로그램 운영 : 연중
- 사업 결과 보고 및 만족도 조사 : 12월

#### ’25년 중점추진사항

- 외래 진료 활성화를 위한 영유아 치과검진 당일 진료 실시
- 장애 아동 진료 확대를 위한 우선 예약 실시

## 6. 장애인 건강검진 당연 기관 지정에 따른 시설·장비 개선

### 추진 목적

- 공공의료기관 장애인 건강검진기관 당연 지정('23.12.14.)에 따른 지정 기준 충족 및 장애인 건강검진 제공을 위한 계획 수립·시행

### 사업 개요

- 추진 근거 : 「장애인 건강권 및 의료접근법 보장에 관한 법률」 일부 개정에 따라 공공보건의료기관은 장애인 건강검진기관으로 당연 지정('23.12.14.字) ※ 3년 이내 시행
- 주요 내용
  - 장애인 승강기 2대 교체, 탈의실 및 화장실 시설 개선 공사 등
  - 검진 장비(장애특화 신장계, 이동형 침대 등) 구매, 장애검진 웹페이지 구축

### 추진 경과

- ('23.12.14) 장애인 건강검진기관 당연 지정
- ('24.06.24) 보건복지부 장애인 검진기관 컨설팅 시행
- ('24.08.30) 서초구 수어통역센터와 수어통역 업무협약
- ('24. 12월) 장애인 검진기관 시설 개선 공사 예산 편성

### 추진 계획

- ('25.7~10월) 장애인 검진기관 시설공사 설계 용역 발주, 준공
- ('25년 중) 장애인 검진 장비 및 웹페이지 구축 예산 편성
- ('26.1~10월) 검진 장비 구매, 시설 개선 공사 시행 및 준공
- ('26.12월) 장애인 건강검진 서비스 제공

#### '25년 중점추진사항

- 장애인 건강검진 우수기관 현장 조사 후 시설 공사 설계 용역 반영
- 장애인 건강검진기관 종사자 교육 실시

작성자

원무과장 : 최은해 ☎570-8105

담당 : 이윤정 ☎8047

## 7. 소아 진료 기능 강화를 위한 성인 입원환자 전원 추진 - 성인 입원환자 관리 TF 신설·운영( '24.12월 ~ )

### 추진 목적

- 성인 입원환자 관리 T/F 운영 등 체계적인 환자 전원 관리
- 시립병원 간 전원 체계를 구축하여 안전하고 효율적으로 전원 추진

### 사업 개요

- 사업 대상 : 어린이병원 성인 입원환자
- 주요 내용
  - 어린이병원 성인 입원환자 전원 T/F 운영
  - 성인 입원환자 전원기관 현황 조사 및 협력체계 구축, 보호자 퇴원 상담 등

### 추진 경과

- ('24.12.4) 어린이병원 성인 입원환자 관리 계획 수립
  - 어린이병원 성인 입원환자 전원 T/F 구성·운영 등
- ('24.12.13) 서북병원과 전원 관련 회의 개최
  - 병동 및 환자 라운딩, 전원관련 업무 협의
- ('25.01.21) 강남구립행복요양병원 전원관련 업무 협의
  - 전원 환자 특성 공유, 전원관련 예상 문제점(외진, 간병비) 등 논의
- ('25.02.10) 성립 입원환자 전원 T/F 1차 회의 개최
  - 1차 전원 대상자 선정, 향후 추진 일정 및 주요 현안 논의 등

### 추진 계획

- 어린이병원 성인 입원환자 관리 T/F 운영, 전원 추진 (연중)
- 무연고 행려 환자 전원 협조 요청 및 퇴원 공문 발송 (3월 중)
  - 소속 보장기관(시·군·구청)에 행려 환자 전원 협조 요청 및 퇴원 통보
- 서울시립병원 간 전원 협력체계 구축 건의

#### '25년 중점추진사항

- 무연고 행려 성인 입원환자 우선 전원 추진
- 성인 입원환자 전원을 위한 서울시립병원 간 전원 협력체계 구축 건의

# II 의료질 향상을 위한 사업

## 1. 4주기 의료기관 인증 획득을 위한 인증 관리 및 대응 강화

### □ 추진 목적

- 3주기 의료기관 인증 유지를 위한 지속적인 관리
- 4주기 의료기관 인증 획득을 위한 철저한 준비 및 관리 강화

### □ 사업 개요

- 추진 근거 : 의료법 제4조(의료인과 의료기관장의 의무), 제58조(의료기관 인증)
- 추진 기간 : 2025년 1월 ~ 12월
- 소요 예산 : 9,494천원
- 주요 내용
  - 3주기 의료기관 인증 유지·관리를 위한 3년차 중간 자체조사 실시
    - 중간 자체조사 내부조사팀(4개조, 22명) 구성
    - 인증기준에 대한 표준업무 이행 점검 자체조사 실시 및 인증원 보고
  - 4주기 의료기관 인증평가 대응 준비
    - 4주기 의료기관 인증 업무 지침 제·개정 및 업무 지침집 제작·배부
    - 인증추진 TFT 구성을 통한 4주기 인증 준비, 점검 대응 등 중추적 역할 수행

### □ 추진 실적

(’24.12.31.기준, 단위 : 회, %)

구분		’25년 계획	’24년 목표	’24년실적	달성률
인증 유지·관리	3주기 인증 2년차 중간 현장조사	-	조사 실시	총족	100.0
	3주기 인증 3년차 중간 자체조사	자체조사	-	-	-
	4주기 인증 업무 지침 제·개정	실시	-	-	-
	QI 및 환자안전 재직직원 필수교육 이수율	95% 이상	95% 이상	98.1%	103.0

작성자 QI실장 : 이지현 ☎8307

담당 : 김단아 ☎8344

## □ 추진 계획

- 3주기 의료기관 인증 중간 자체조사 실시 : 6 ~ 8월
  - 중간 자체조사 내부조사팀(4개조, 22명) 구성
  - 자체조사 조사위원 대상 사전 설명회 실시
  - 3주기 중간 자체조사 실시 및 조사결과 인증원 보고
- 4주기 인증평가 대응계획 수립 및 사전 설명회 : 5 ~ 6월
- 4주기 인증 업무 지침(Ver 4.0) 제·개정 : 6 ~ 10월
  - 지침개정 실무위원회 구성 및 운영
  - 4주기 인증 업무 지침(Ver 4.0) 제·개정 및 공표
  - 4주기 인증 지침집 및 직원 학습자료 제작·배부
- 4주기 의료기관 인증평가 준비 및 점검 대응 : 10 ~ 12월
  - 4주기 인증 TFT 구성·운영(지침 개정 완료 후)
  - 경영진·직원 대상 인증 교육 및 설명회
  - 시설 / 환경 점검 및 수리·개선
  - 시스템 추적조사 및 개별 추적조사 등 인증 대비 서류 구비
  - 전직원 인증 이해도 평가 및 모의조사 대비 최종점검

### '25년 중점추진사항

- 3주기 의료기관 인증 3년차 자체조사 시행
  - 3주기 의료기관 인증 자체조사팀 구성하여 조사기준 이행상태 점검
  - 자체조사 시행하고 그 결과를 인증원 제출하여 의료기관 '인증' 지속적 유지
- 4주기 의료기관 인증평가 대응 준비
  - (인력 구성) 4주기 인증 추진단 및 인증 TFT 구성하여 인증획득 중추적 역할 수행
  - (업무지침 제·개정) 4주기 인증조사 기준에 의거 업무지침 제·개정
  - (시설/환경 점검) 자체점검 및 담당자에 의한 시설/환경 점검 및 수리·개선
  - (서류 구비) 시스템 추적조사 및 개별 추적조사 등 인증 대비 서류 완비
  - (최종점검) 전직원 대상 인증 이해도 평가 및 모의조사 대비 최종점검 시행

## 2. 환자중심의 의료 질 향상(QI) 활동 강화

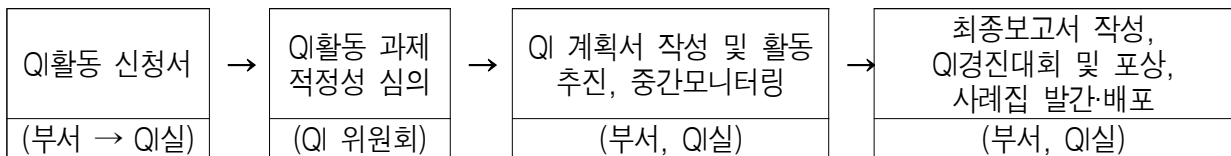
### 추진 목적

- 환자안전과 기타 필요 충족을 위해 제공되는 의료서비스의 절차를 지속적으로 연구하고 개선하여 양질의 의료서비스를 제공

### □ 사업 개요

- 추진근거 : 의료법 제4조(의료인과 의료기관장의 의무)
- 추진기간 : 2025년 1월 ~ 12월
- 소요예산 : 6,000천원
- 주요내용
  - (QI활동 신청) 우선순위를 고려한 질 향상(QI) 활동 과제를 선정하여 팀 단위로 참여
  - (적정성 심의) 질 향상(QI)위원회에서 평가 기준에 따라 각 신청서 적정성 심의
  - (역량 강화) 질 향상(QI)을 위한 전문가 컨설팅 및 직원역량 강화 교육
  - (모니터링) 팀별 중간보고서 작성 및 피드백, 실무자 회의 등을 통한 관리
  - (평가 및 환류) 경진대회 개최를 통한 우수과제 선정 및 포상, 지속적 질 관리

#### < 질 향상 활동 진행과정 >



### □ 추진 실적

(’24.12.31.기준, 단위 : 회, %)

구분	’25년 계획	’24년 목표	’24년실적	달성률
QI 및 CQI 추진	10개 과제	10개 과제	13개 과제	130.0
연합팀 구성	4개팀	3개팀	3개팀	100.0
QI활동 교육 및 컨설팅	5회	5회	6회	120.0
QI활동 중간 모니터링 (중간보고서, 실무자 회의 등)	3회	-	5회	-
QI경진대회	1회	1회	1회	100.0
사례집 발간	30부	25부	30부	120.0

작성자 QI실장 : 이지현 ☎8307

담당 : 백은경 ☎8154

## □ 추진 계획

- 부서별 의료 질 향상(QI) 활동 신청서 작성 : 2월
- 주제 및 핵심 지표 등 QI활동 적정성 심의(질향상위원회) : 3월
- 과제별 외부전문가 컨설팅 및 피드백, 계획 수립 : 3~4월
- 질 향상 활동 도구 이해 및 실습 직무교육 : 4월
- 의료 질 향상(QI)을 위한 개선 활동 : 4~10월
  - 외부 전문가 피드백을 반영한 중간보고 및 최종보고, 부서별 QI활동 모니터링
- 질 향상(QI) 활동 경진대회 개최 : 11월

### '25년 중점추진사항

- 팀내, 부서 간 협업 활성화를 통한 연합팀 구성 확대
  - (팀내) 팀원, 부서원의 브레인스토밍을 활용한 과제 발굴
  - (부서) 부서 간 조정 및 협업과제 적극 발굴
- 부서별 QI활동 기술적·행정적 지원 강화: 컨설팅 및 교육 지원, 과제 활동비 지원 등

### 3. 안전한 의료환경 조성을 위한 의료 관련 감염관리 강화

#### □ 추진 목적

- 의료 관련 감염 감시 및 유행성 감염병 선제적 대응, 감염 예방 활동을 통해 감염 발생을 최소화 하여 환자안전과 의료서비스 질 향상에 기여

#### □ 사업 개요

- 추진 근거 : 의료법 제47조(의료관련감염 예방), 시행규칙 제43조~제46조 감염병예방법 제2조, 제5조, 제18조, 제41조
- 추진 기간 : 2025년 1월 ~ 12월
- 추진 대상 : 환자, 직원, 보호자 및 기타 내원객 등
- 소요 예산 : 73,680천원
- 주요 내용
  - 의료관련감염 감시 체계 상시 운영 : 발생 감시 및 보고, 감염관리 위원회 운영 등
  - 직원 감염관리 프로그램 운영 : 감염성질환 검진 및 예방접종, 감염노출사고 관리 등
  - 병원 환경 감염 관리 : 병원환경 청소 및 소독 관리 점검, 환경오염도 측정 등
  - 손위생 증진 활동 및 감염 예방 활동 수행 : 모니터링 및 물품지원, 교육 및 캠페인 등

#### □ 추진 실적

(’24.12.31.기준, 단위 : 회, %)

구분	’25년 계획	’24년 목표	’24년 실적	달성률
감염 발생 감시 모니터링	월 1회	월 1회	12회	100
기구삽입 환자 감염예방 지표관리	분기별 1회	분기별 1회	4회	100
다제내성균 감염예방 관리	입원 환자 전수	입원 환자 전수	38명	100
감염관리위원회 / 감염관리실무위원회 운영	2회/4회	2회/4회	4회/4회	100
감염관리지침 개정	1회 이상	1회 이상	2회	200
직원 감염성질환 검진	신규/전입 직원 전수	신규/전입 직원 전수	100%(149명)	100
병원 환경 감염 관리 점검	분기별 1회	-	-	100
손위생 수행률 모니터링/자원 지원	월 1회	월 1회	12회	100
직원 감염 관리 교육	95% 이상	95% 이상	100% (연인원 1,092명)	100
감염 관리 캠페인	1회	2회	2회	100

작성자	감염관리실장 : 박신영 ☎8330	담당 : 최수영 ☎8378
-----	--------------------	----------------



## □ 추진 계획

### ○ 의료 관련 감염감시 체계 상시 운영

- 감염 발생 감시 및 감염관리 이행 실태 모니터링 및 개선 활동 수행 및 공유
- 감염 관리 표준화 유지 활동 : 감염관리지침 업데이트, 의료기관인증 / KONIS(전국의료관련감염감시체계) 참여, 유관 기관과의 지속적 협력 유지
- 감염관리위원회/감염관리실무위원회 운영
- 유행성 감염병 (신종/재출현 고위험 감염병) 대응(의료장비 점검, 비상용 방역 물품 확보, 착탈의 훈련)

### ○ 직원 감염관리 프로그램 운영

- 고위험 감염성질환 검진 및 예방접종 실시, 감염노출사고 관리, 보호구 착탈의 훈련 등
- 잠복결핵검사(IGRA) 주기적 검진 실시

### ○ 병원 환경 감염 관리

- 의료기관세탁물 / 의료기구 재처리 / 병원 환경 청소 및 소독 관리  
(관리 부서 담당자와 연합 점검: 분기별 1회 실시)

### ○ 손위생 증진 활동 및 감염 예방 활동 수행

- 손위생 모니터링 및 지표 관리, 손위생 물품 지원, 직원손클린왕 선발대회
- 감염관리교육, 감염관리캠페인, 감염병 정보 제공

## '25년 중점추진사항

### ○ 의료관련감염 감시 체계 점검

- 인공호흡기관관련 폐렴 및 호흡기 감염병 발생 감소 중재 활동 강화
- 3주기 인증 3년차 자체 조사 실시 및 4주기 인증 기준 반영 지침 개정, 직원교육
- 유행성감염병(신종/재출현 고위험 감염병) 대응 체계 재정비

### ○ 직원 감염 관리: 잠복결핵검사(IGRA) 주기적 검진 실시

- 해당 부서: 8개 병동(의료진, 간호조무사, 간병인), 임상검사실, 치과, 방사선실, 시설청소반

## 4. 중증장애환아 특화 전문간호 역량강화 시스템 운영 최적화

### □ 추진 목적

- 어린이병원 특성을 반영한 실질적·체계적 특화 교육훈련 실현
- 표준화된 양질의 임상역량 확보로 중증 장애환아에 대한 양질의 의료 서비스 제공 및 공공의료수준 향상 도모

### □ 사업 개요

#### < 연도별 핵심 내용 >

1단계	2023년 개발 및 도입	2단계	2024년 인프라 조성	3단계	2025년 안정화 및 강화
	<ul style="list-style-type: none"> <li>• 프리셉터 제도 개발 및 도입</li> <li>• 임상간호역량 조사 및 분석</li> <li>• 신규·전입자 교육과정 구성</li> <li>• 표준화 매뉴얼 개발</li> <li>※ 제1기 프리셉터 18명 양성</li> <li>※ 표준교육 매뉴얼 발행(1판)</li> </ul>	→	<ul style="list-style-type: none"> <li>• 교육전담간호사 및 전담팀 운영</li> <li>• 임상교육훈련센터 구축 및 운영</li> <li>• 신규·전입자 교육 효과성 평가</li> <li>• 교육과정 및 매뉴얼 수정·보완</li> <li>※ 제2기 프리셉터 15명 양성</li> <li>※ 표준교육 매뉴얼 개정(2, 3판)</li> </ul>	→	<ul style="list-style-type: none"> <li>• 교육 영역 확대 및 상시·정기 교육 프로그램 강화 (필수교육, 수요자 중심교육)</li> <li>• 인적자원 역량강화 및 질관리</li> <li>• 교육체계 모니터링 및 피드백</li> <li>※ 제3기 프리셉터 16명 양성</li> <li>※ 표준교육 매뉴얼 개정(4판)</li> </ul>

○ 추진기간 : 2025년 1월 ~ 12월

○ 대 상 : 어린이병원 의료인력

○ 소요예산 : 23,574천원

○ 주요내용

- (교육) 신규·전입자, 원내 이동자, 재직자, 프리셉터 등 대상자별 교육 실시  
연차 및 단계별 필수, 선택 교육 운영 ※ 의료판례, 응급 시뮬레이션 필수  
※ 시뮬레이션 교육 강화 : 본원 특화 표준환자 및 임상 시나리오 개발·적용
- (인력) 프리셉터 선발·양성, 양성 후 보수교육 실시 ※ 외부 위탁/내부 집합교육 시행  
활동현장 점검, 프리셉터 개별 면담·간담회 운영 ※ 교육 인력자원 관리
- (자료) 표준교육 매뉴얼 개정, 부가 자료 지속 발굴 제작
- (환류) 프리셉터 간담회, 교육생 의견 청취, 외부 전문가 자문 등 교육체계 점검 및 보완

작성자

간호부장 조남주 ☎570-8300 간호행정과장 손영숙 ☎801 간호2팀장 김은철 ☎359 담당 지형주, 김은주 ☎195

## □ 추진실적

- **임상교육훈련 인력 확보 및 운영** ※ 교육전담간호사 확보 및 교육팀 운영
  - (교육전담간호사) 국민건강보험관리공단 지원사업 선정, 1명 확보·운영
  - (교육팀) 임상교육훈련팀 조직(간호2팀), 교육커리큘럼 운영
    - ※ 병동 표준화 교육 : 46회 운영, 신규·전입자 교육 : 49명 실시
- **제2기 프리셉터 선발 및 양성교육 실시**
  - 총 15명 양성, 16시간 9과목 교육실시, 한국형 전문소생술과정 전원 합격 수료
- **임상교육훈련센터 장소, 시설 및 물품 확보, 시범운영**
  - 동관 6층, 약 54㎡, EMR 컴퓨터 18대, 전신 시뮬레이터 1대, 산소흡인콘솔 2대 등
  - 응급술기(기관삽관 보조 등) 소규모(3~5명) 실습교육 시행 ※ 병동 간호사 89명
- **신규·전입간호사 교육 매뉴얼 발행(2판,3판)**
  - (신규) 병동 근무 필수지식(검사수치, 주요약물), 상황별 대응조치(T-tube 탈출 등) 추가
- **중증소아환아 호흡유지장치 온라인 교육콘텐츠 제작·운영**
  - 교육요구도 1위, 인공호흡기 적용 환자 간호, 서울시 인재개발원 온라인플랫폼 게시
- **상·하반기 맞춤형 신규·전입 간호사 교육프로그램 운영**
  - 8.5일, 집합교육(이론/실습), 병동현장교육 운영 ※ 상·하반기 총 49명
- **간호사 표준 교육 프로그램 효과성 평가**
  - 교육 시스템 도입 후 신규·전입자 및 재직자 임상간호역량 향상
    - ※ '24년 신규·전입자 0.96점 상승(2.62→3.58), 재직자 0.33점 상승(3.27→3.60), 4점 척도
- **교육훈련 관련 간담회 및 자문회의 운영**
  - 표준교육 프로그램 효과성 검증 평가모형, 측정도구, 향후 추진방향 등 ※ 4회
  - ※ (자문위원) 서울대 간호대학 교수, 이화여자대 간호대학 교수, 분당서울대병원 교육간호사

## □ 추진계획

- 신규·전입 간호사 교육 운영 ※ 의료 판례, 응급 대처 : 1월, 7월
- 원내 이동자 교육 : 6, 12월, 수시
- 프리셉터 선발 및 양성 교육 : 4월 ~ 5월
- 프리셉터 보수교육, 면담·간담회 : 연 중
- 임상 실무 교육 자료 제작·발굴 ※ 표준환자, 대응 시나리오 : 1월 ~ 12월
- 재직자 간호사 교육 운영 ※ 시뮬레이션 및 수요자 중심 : 3월 ~ 11월
- 전문가 자문회의 운영 : 분기별, 수시

### '25년 중점추진사항

- 환자 및 직원 안전을 위한 필수교육 강화 ※ 의료사고 판례 및 의료법, 응급술기
- 임상술기 및 표준환자 기반 시뮬레이션 교육 강화

## 5. 어린이를 위한 안심 약제 서비스 제공

### 추진 목적

- 환자·보호자가 안심할 수 있는 복약지도 및 지속적인 약제 시스템 개선
- 병원 의료정보(EMR)의 효율적 활용을 통한 환자 안전 약제 서비스 강화

### 사업 개요

- 대 상 : 중증장애 입원환자, 외래진료 환자 및 보호자
- 사업내용
  - 병동 책임약사제 운영, 환자 조제유형 관리로 지속적인 약제 시스템 개선
  - 투약정보 사전검토와 처방약물 이상사례 보고 활성화로 안전조제 효율성 제고
  - 복약안내문 제공, 복약지도 프로토콜 운영으로 엄마안심 약제서비스 제공
  - 유아기 의약품 안전사용의 필요성 및 교육수요 증가에 따라 어린이 맞춤형 교육 지원
- 소요예산 : 858백만원

### 추진 실적

(’24.12.31.기준, 단위 : 회, %)

구 분	’25년 계획	’24년 목표	’24년 실적	달성률
의약품 이상사례 보고(총실도)	94	91	96	100
어린이 의약품 안전교육	4	4	4	100

### 추진 계획

- 환자 안전 조제 시스템 및 약제 서비스 제공 운영 : 연중
- 의약품 이상사례의 체계적인 수집·분석·평가 : 연중
- 어린이를 위한 의약품 안전교육 : 7~11월

#### ’25년 중점추진사항

- 4주기 인증 대비 직원(약사) 전문성 및 역량 강화를 위한 교육 확대
- ‘어린이를 위한 의약품 안전교육’을 실시하여 공공 의료기관으로서 지역사회 공헌활동 확대
  - 올바른 의약품 복용습관 형성, 가정에서의 안전한 보관 등 어린이 안전사고 예방 기대

작성자 | 약제과장 : 민규리 ☎570-8050 약제팀장 : 정영숙 ☎8051 담당 : 이정민 ☎8054

# III 최고의 소아 발달·재활 치료

## 1. 어린이 집중 재활치료 확대 및 치료 다양성 강화

### 추진 목적

- 어린이 발달 단계를 고려한 생애주기별 어린이 전문 재활치료 제공
- 통합재활 기능평가 등 환자 맞춤형 치료계획 수립을 통한 통합 치료체계 구축

### 사업 개요

- 추진기간 : 2025년 1월 ~ 12월
- 사업대상 : 뇌병변 등 장애 어린이
- 주요내용
  - 장애아동 재활 집중치료를 통한 치료 효과 극대화 및 가정생활 연계
  - 생애주기별(영유아기, 학령기, 청소년기) 발달 단계에 따른 맞춤형 재활의료서비스 제공
  - 장애 어린이 맞춤형 치료계획에 따른 전문적이며 특성화된 다양한 재활치료 제공
- 소요예산 : 52,905천원

### 추진 실적

#### ○ 재활치료

(’24.12.31.기준, 단위 : 명(연인원), %)

구 분	’25년 계획	’24년 목표	’24년 실적	달성률
계	43,645	46,031	47,185	102.5
물리치료	18,275	21,186	22,209	104.8
작업치료	17,845	17,719	16,864	95.2
언어재활	7,525	7,126	8,112	113.8

※ 물리치료사 인력 축소(미전입) 등의 사유로 일부 목표 조정

작성자 | 진료부장 : 송우현 ☎570-8001 재활의학과장 : 정다와 ☎8392 담당 : 이윤정 ☎8354

## ○ 재활 낮병동

(’24.12.31.기준, 단위 : 명(연인원), %)

구 분	’25년 계획	’24년 목표	’24년 실적	달성률
낮병동 치료실적	17,812	13,000	15,774	121.3

## ○ 생애주기별 프로그램

(’24.12.31.기준, 단위 : 명(연인원), %)

구 분	’25년 계획	’24년 목표	’24년 실적	달성률
생애주기별 프로그램 실적	14,990	22,413	17,923	80.0

## ○ 맞춤형 특성화, 집중강화 프로그램

(’24.12.31.기준, 단위 : 명(연인원), %)

구 분		’25년 계획	’24년 목표	’24년 실적	달성률
계		2,911	2,330	2,419	103.8
맞춤형 특성화 프로그램	수치료	950	950	876	92.2
	연하 재활치료	668	668	644	96.4
	전산화 인지재활치료	360	342	358	104.7
	조음치료	115	90	92	102.2
집중강화 프로그램	그룹작업치료(’25년 신규)	128	-	-	-
	그룹언어발달치료	690	280	449	160.4

## □ 추진계획

- 전문 재활치료 프로그램 운영 : 연중
- 낮병동 참여인원 확대 : ’25. 8월
- 사업결과 보고 : 12월

### ’25년 중점추진사항

- ’24년 시작한 정부의 제2기 어린이 재활의료기관 시범사업의 낮병동외래 치료 안착
- 소아 재활치료의 시대 흐름에 맞춰 집중 치료 위한 낮병동 확대 운영
  - ’24년 3개 병동, 12명/일 → ’25년 하반기 3개 병동, 15명/일

## 2. 첨단 재활 및 평가를 활용한 로봇재활 치료센터 운영

### □ 추진 목적

- 지속적인 로봇 장비 보강 등을 통한 체계적인 맞춤형 재활훈련 제공
- 기립·보행에서 상지까지 통합재활시스템 구축 및 재활치료의 새로운 패러다임 제시

### □ 사업 개요

- 추진 기간 : 2025년 1월 ~ 12월
  - 사업 대상 : 장애 어린이(지체 및 뇌병변 장애 등)
  - 사업 내용
    - 보행 재활로봇 치료 : 보행 기능장애 어린이의 체계적·안정적인 보행 능력 회복
    - 상지 재활로봇 치료 : 상지 및 시지각 기능장애 어린이의 빠른 기능 회복
    - 재활운동성 시험평가장치(Motion capture) 도입 예정
- ※ 장애아동의 자세 및 평형 능력을 평가하여 맞춤형 재활치료를 로봇 장비와 연계 실시
- 소요 예산 : 44,000천원

### □ 추진 실적

(’24.12.31.기준, 단위 : 명(연인원), %)

구 분	’25년 계획	’24년 목표	’24년 실적	달성률
보행재활로봇치료	1,200	1,050	1,303	124.1
상지재활로봇치료	900	750	708	94.4

### □ 추진 계획

- 사업계획 수립 : 2월
- 재활운동성 시험평가장치(Motion capture) 도입 예정 : 10월
- 사업결과 보고 : 12월

#### ’25년 중점추진사항

- 평가 로봇장비 보강을 통한 첨단 재활로봇치료프로그램 구축
  - 정확한 평가를 위한 장비를 보강하여 장애아동의 기능 향상을 위한 맞춤형 프로그램 제공



### 3. 발달장애 소아·청소년 맞춤형 치료 지원 강화

#### 추진 목적

- 발달장애 소아·청소년 맞춤형 전문 치료 프로그램 운영
- 발달장애 질환 조기진단 및 적기 개입을 통한 미충족 의료 수요 해소

#### 사업 개요

- 추진 기간 : 2025년 1월 ~ 12월
- 사업 대상 : 발달장애 소아·청소년
- 사업 내용
  - 발달장애 질환의 조기진단 및 생애주기별 맞춤형 치료계획 수립
  - 발달장애에 대한 전문·특화 진료 및 치료프로그램 제공
- 소요예산 : 62,107천원

#### 추진 실적 (8개 치료실, 치료실별 전문 치료 프로그램 운영)

(’24.12.31.기준, 단위 : 명(연인원), %)

구 분	’25년 계획	’24년 목표	’24년 실적	달성률
계	32,940	25,400	35,263	138.8
음악(예술)치료	12,360	5,060	16,274	321.6
인지학습	5,150	5,060	5,245	103.7
행동치료	3,600	2,156	2,336	108.3
작업치료	4,120	4,048	3,876	95.8
언어치료	4,120	4,224	4,218	99.9
미술치료	1,030	2,132	866	40.6
놀이치료	2,060	2,100	2,126	101.2
임상심리	500	620	322	51.9

※ 치료사 결원 : (미술) 정원 2명/ 현원 1명(병가휴직 1명), (심리) 정원 3명 / 현원 2명(육아휴직 1명)

#### 추진 계획

- 연령별, 맞춤형 발달치료 프로그램 운영 : 연중
- 사업 결과 보고 : 12월

#### ’25년 중점추진사항

- 전문 재활치료 프로그램의 질적 향상 추진
  - 전문 재활치료 프로그램의 질적 향상을 통한 치료적 성과 증진

작성자 진료부장 : 송우현 ☎570-8001

담당 : 한병선 ☎8320

## 4. 발달장애 예술인 육성을 위한 『레인보우 예술센터』 확대 - ‘예술치료+교육+미래탐색+가족돌봄’ 통합치료 공공의료 플랫폼 구축

### □ 추진 목적

- 발달장애 소아·청소년의 예술적 재능 조기 발견과 생애주기별 의학적 진단 및 맞춤형 예술치료 설계를 통해 체계적인 사회화 훈련 촉진
- 발달장애인의 자립 역량기반 강화, 진로 및 취업지원, 전문 엔터테인먼트 설립으로 장애 예술인 육성 등 사회연계, 공공의료 플랫폼 구축

### □ 사업 개요

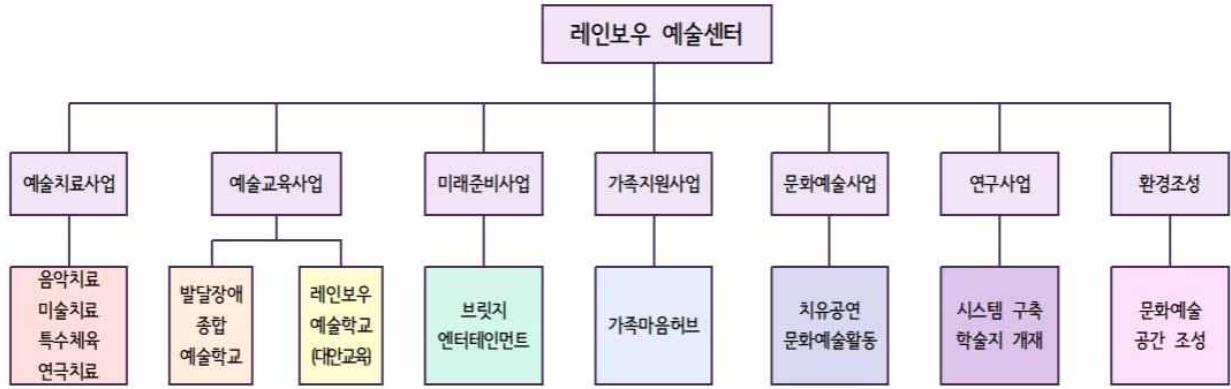
- 추진 기간 : 2025년 1월 ~ 12월
- 대 상 : 예술적 재능 있는 발달장애 소아·청소년
- 추진 경과
  - ('23. 3월~) 정신건강의학과 내 ‘레인보우 예술센터’ 신설·운영
    - ※ '09년부터 진행된 음악치료실 ‘레인보우 프로젝트’를 전신으로, '23년 오디션을 통해 재능 있는 환자 모집(80명), 예술인으로 체계적 성장 지원, 진로 및 취업 연계
  - ('24년 ~) ‘레인보우 예술센터’ 내 대안학교, 미래엔터사업 등 확대

#### <어린이병원 레인보우 예술센터 확대 경과>

구 분	기존('09년~'22년)	2023년	2024년
대 상	정서·발달장애	정서·발달장애	정서·경계성·발달장애+문제행동
치료 실적 (실인원/연인원)	10명/연 800건	80명/연 3,200건	100명/8,148건
핵심사업	레인보우 프로젝트	레인보우 예술 센터 신설 (예술치료+가족지원+사회연계)	레인보우 예술센터 확대 (예술치료+가족지원+사회연계+대안학교+미래엔터사업+문화예술사업+연구사업)
치료분야	음악치료	음악 + 체육 + 특수교육	음악 + 미술·디자인 + 연극·뮤지컬 체육·무용 + 특수교육

### ○ 사업 체계 및 운영 : 7개 분야

- 발달장애 예술인 육성을 위한 생애주기별 치료+교육, 가족 심리지원 통합
- 재능발굴 + 집중치료 → 미래설계 + 실전훈련(공연 등) → 진로·취업 연계



## □ 추진 성과

### ○ 치료 실적

(’24.12.31.기준, 단위 : 명(연인원), %)

구분	’25년 계획	’24년 목표	’24년 실적	달성률
발달장애 종합예술학교	6,072	3,060	8,148	266.2
브릿지(RB)엔터테인먼트	600	360	1,440	400
문화예술사업	2,000	400	7,400	1,850

### ○ 주요 성과 (2024년 기준)

#### - (예술교육 사업 분야)

- 발달장애 종합예술학교(재능발굴+치료) 신설 : 초·중·고등, 성인 206명 선정
  - ※ 학과 : 음악(84명), 미술(30명), 체육(29명), 연극/뮤지컬(63명), 각 9개월 훈련
- 레인보우 예술학교(대안교육) 신설 : 자치단체 최초, 초등 4학년(10명)

#### - (미래엔터 사업)

- 브릿지(RB) 엔터테인먼트 신설(’24. 4월) : 54명 훈련 중
- 별별 하모니아 오케스트라 신설(’ 24. 9월) : 28명 훈련 중
- 별별 블랙스톤 FC 신설(’ 24. 9월) : 13명 훈련 중
- 별별 디자인 스쿨 신설(’ 24. 10월) : 13명 훈련 중

#### - (문화예술 사업)

- 무지개섬 재능데뷔 프로젝트 ‘Casting’ (2024.5.3.) : 음악, 미술, 체육 등 자신의 재능을 드러내는 데뷔 무대 마련, 관객 총 600여 명 참석
- 별별 하모니 오케스트라 창단 기념 공연(2024.12.11.) : 장애-비장애 통합 오케스트라 창단 연주회, 관객 총 600여 명 참석
- ‘꿈을 그리는 별별 우리들의 우주’ 미술 전시회(’24.11.5.~12.8) : 삼성복지재단 리움 미술관 협업(42명 참여, 65점 작품전시), 관객 총 5,400명 참석

- 가수 김재중과 발달장애 뮤지션들이 꾸미는 ‘크리스마스 음악회’ (’24.12.21.) : 발달장애 뮤지션들의 음악 멘토링과 가수들의 공연, 그리고 가족을 위한 크리스마스 음악회, 관객 총 300여 명 참석
- 문화예술 프로그램 ’ (’24.8.16.~8.23) : 장애아동과 가족이 함께 즐길 수 있는 문화예술 프로그램 마련, 총 50여 명 참석



오케스트라 공연 (’24.12.11)



문화예술 공연 (’24.12.21)



미술 전시회(’24.11~12월)

- (취업 연계) ’ 24년은 총 1개 기업 30명 취업(홈플러스 등) ※ 누계 : 총 7개 기업 45명
- (시설 개선) ‘예술센터 환경개선(흡음 공사 및 치료실 구조 개선) 리모델링(소요 예산 총 1,013백만원)
- (가족지원사업) 가족돌봄 ‘쉽 해방 프로젝트’ : 심상음악치료(GIM), 사이코드라마, 원예치료, 도자공예치유, 치유 음악회 총 94회(394명 참여)

○ 소요예산 : 97,760천원

(단위 : 천원)

구분	계	캐스팅공연	오케스트라창단	크리스마스음악회	가족문화예술	오케스트라 프로그램운영
예산액	97,760	21,600	21,710	15,000	21,990	17,460
집행액	100%	100%	100%	100%	100%	100%

추진 계획

- 예술센터 주요 사업 추진(통합오케스트라 등) : 3월
- 예술센터 문화예술 공연, 전시 등 운영 : 연중

’25년 중점추진사항

- 예술센터 사업별 프로그램 개발 및 확장
- 발달장애 예술인 육성을 위한 유관기관과의 네트워크
  - 엔터테인먼트, 서울시교육청, 서초 문화재단, 국립국악원 등 MOU 및 협업

작성자

진료부장 : 송우현 ☎570-8001

담당 : 김명신 ☎8365

## 5. 의료기반 예술형 대안학교 확대 운영, 학교 부적응 해소

### - 레인보우 예술학교(대안 교육) 초등 4학년 → 초등 5학년 학급 확대

#### □ 추진 목적

- 경계성 지능·경도의 특수교육 대상 아동, 의료기반 예술형 통합 치료 + 교과 과정을 결합한 새로운 학교 모델, 국내 첫 시도
- 발달장애 아동의 예술 재능 발굴과 학력 인정 가능, 학교 부적응 해소

#### □ 사업 개요

- 대상 : 경계선 지능·발달지연·정서행동장애 아동 (초등 4·5학년)
- 교과 일정

보통 교과
○ 공통 기본교과 - 국어, 수학, 사회, 과학, 도덕 ○ 기초교육 향상

대안 교과
○ 예술 특성화 교육 - 예술심리(음악, 미술, 체육 등) + 예술 실기 프로그램 ○ 문화예술 활동·특기적성 진로 탐색 - 공예, 영어, 요리, 신체활동 등

창의 체험 활동
○ 자율활동 ○ 동아리활동 ○ 봉사활동 ○ 진로활동

- 운영 인력 : 총 10명(담임 2, 초등특수교사 1, 예체능특성화 교사 6, 심리상담사 1)

#### □ 추진 성과

- ('24. 3월) 레인보우 예술학교(대안학교) 개교 : 초등 4학년 1학급(10명)
- ('25. 2월) 초등 5학년 1학급(13명) 추가 확대 운영 결정, 대상 선정

#### □ 추진 계획

- 레인보우 예술학교 커리큘럼 구성 및 인력 재배치 : 3월
- 레인보우 예술학교 운영 : 4 ~ 12월

#### '25년 중점추진사항

- '25년 레인보우 예술학교(대안교육) 초등 5학년 1학급(13명) 추가 운영
- 향후 초등 6학년 및 중·고등학교까지 확대를 위한 중장기적 인력 증원 추진

작성자

진료부장 : 송우현 ☎570-8001

담당 : 김명신 ☎8365

## 6. 사회 참여형 발달장애 전문 예술인 육성, 활성화

- '별별 하모니아 오케스트라' (장애+비장애 통합), '별별 디자인 스쿨', '별별 축구 FC' 개설·운영

### 추진 목적

- 발달 장애인과 전문 예술인의 공동 프로젝트 수행, 협업으로 사회성 강화
- 발달장애인의 잠재된 예술 재능 발굴, 전문 아티스트로 성장 기회 제공

### 사업 개요

- 대상 : 예체능적 재능이 있는 발달장애인 (만 18세 이상)
- 사업 내용

사업명	대상	사업내용
별별 하모니아 오케스트라 (장애+비장애 통합형)	발달장애 28명 + 전문예술인 20명	- 레인보우 예술센터, 마스터 클래스 프로그램 - 발달장애 연주자와 전문예술인(멘토)의 1:1 훈련 - 국내외 순회공연 등 다양한 협업 기회 제공
별별 디자인 스쿨	발달장애인 13명	- 맞춤형 미술 디자인 프로그램 - 작가 활동을 위한 개인/단체 전시회 개최 - 굿즈 제작, 패션디자인, 애니메이션 등 전문 분야 육성
별별 블랙스톤 FC	발달장애인 13명	- 발달장애인 특성을 고려한 개별화 맞춤 체육 프로그램 - 발달장애인 스포츠 대회 참가를 통한 전문인 육성 - 국내 축구팀과의 경기진행 등 사회참여 기회 제공

### 추진 성과

- 별별 하모니아 오케스트라 공연
  - 오케스트라 창단공연(' 24.12월/ 서초문화예술회;관) : 장애-비장애 통합오케스트라 (발달장애 예술인 28명 & 전문예술인 20명) 공연 '꿈의 교향곡' 600명 참석
  - 발달장애 단원 개인 리사이틀 공연(12명)
  - 단원 초청 연주(기업, 음악 엔터테인먼트, 음악 대학, 공공기관 등)

## ○ 별별 디자인 스쿨 전시 및 기획

- 삼성복지재단 리움미술관 전시 (' 24. 11~12월 / 삼성 리움미술관) 발달장애 42명의 작품 전시 65점
- 캐릭터 개발 : 애니메이션 “레인보우 시티” 캐릭터 기획(전문 애니메이션 감독과의 협업을 통한 기획(TF 회의: 50회, 제작회의 30회 등: 25년 2월 작품 출시 예정)

## ○ 별별 블랙스톤 FC 체육행사 (' 24. 8월 / 발달·예술센터)

- 축구 재능 오디션 (유소년 오디션: 80명, 청소년 오디션: 30명 참여)
- 별별 블랙스톤FC 가족체육대회 (발달장애인과 가족 72명 참석)

## □ 추진 계획

- 장애-비장애 통합 오케스트라 운영 : 2월
- 디자인스쿨 애니메이션 캐릭터 출시 : 2월
- 블랙스톤 FC 축구팀 경기 진행 : 연중
- 오케스트라 연주회, 미술 전시회 진행 : 연중

### '25년 중점추진사항

- 장애-비장애 통합오케스트라 강화
  - 서울시 별별하모니아 오케스트라 창단을 통해 장애 예술인 발굴과 편견 없는 사회통합 상징성 구현
- 디자인 스쿨 애니메이션(캐릭터) 사업 구축
  - 발달장애인의 이야기를 담은 애니메이션 캐릭터 사업을 통해 사회 인식개선과 미래인재 발굴 연결
- 블랙스톤FC축구팀 사업 활성화
  - 발달장애 전문체육인 양성을 통해 사회참여 유도

작성자

진료부장 : 송우현 ☎570-8001

담당 : 김명신 ☎8365

# IV 지역사회와 소통 협력하는 병원

## 1. 의료취약계층 보건·의료·복지 통합 지원

### □ 추진 목적

- 기존 법과 제도에서 지원이 어려운 의료 사각지대의 취약계층 발굴 지원
- 지역사회 연계 지원체계를 통한 보건·의료·복지 통합서비스 제공

### □ 사업 개요

- 추진기간 : 2025년 1월 ~ 12월
- 사업대상 : 기초생활수급권자, 차상위 등 의료취약계층
- 주요내용

구 분	내 용
대상자 중심 보건·의료·복지서비스	- 지역사회 및 원내 협력을 통한 신규 의료취약계층 발굴 - 의료비·생활비·의료기기·물품 등 지원, 보호자 없는 환자 타병원 연계·이송지원
지역사회 협력 강화 사회복귀 지원	- 지역사회 의뢰 저소득층을 위한 예방접종 및 의료비 지원 - 찾아가는 의료서비스 시행으로 건강안전망 강화 - 퇴원계획 수립에 따른 지역사회자원 연계·사회복귀 지원

- 소요예산 : 비예산(기부금 연계)

### □ 추진 실적

(’24.12.31. 기준, 단위 : 명(연인원), 개, %)

구 분		’25년 계획	’24년 목표	추진실적	달성률
취약계층 보건·의료·복지 통합서비스	계	2,474	2,253	3,733	165.7
	신규 대상자 발굴	110	100	147	147
	의료비 지원	2,310	2,100	3,529	168.0
	무연고환자 타병원 이송지원	54	53	57	107.5
지역사회 협력 사회복귀 지원	계	864	861	2,165	251.5
	예방접종 등 의료비 지원	850	850	2,148	252.7
	사회복지시설 무료진료	7	5	5	100.0
	퇴원지원·지역사회자원 연계	7	6	12	200.0



## □ 추진계획

- 사업계획 수립 : 2월
- 취약계층 보건·의료·복지 통합돌봄 서비스 제공 : 연중
- 사업 결과보고 : 12월

### '25년 중점추진사항

- 외래 및 입원 의료취약계층 보건·의료·복지 통합서비스 지원 절차 개선
  - 진료과별 의료비지원심의회를 대면 심의 방식으로 전환하여 운영

## 2. 발달장애인 가족 심리·정서 지원 통한 돌봄 부담 완화 - '가족마음허브', '부모교육' 프로그램 지원 강화

### □ 추진 목적

- 발달장애인 가족에 대한 생애주기별 교육을 통한 필요한 정보 제공
- 정서적 지원, 지역사회 연계 등 체계적인 지원으로 부모 돌봄 역량 강화

### □ 사업 개요

- 대 상 : 발달장애 아동의 부모 및 가족
- 주요 내용
  - 발달장애인 건강한 가족 만들기 : 생애주기별 부모 교육을 통한 유익한 정보 제공
  - 가족 마음 허브 : 부모 마음돌봄 예술심리치료 및 쉼, 해방 프로젝트
  - 지역사회 연계 : 국립정신건강센터, 문화체육관광부, 문화진흥원, 농업기술센터 등 전문기관 네트워크를 활용한 사회 협력
- 소요 예산 : 66,000천원

### □ 추진 실적

(`24.12월말 기준, 단위 : 명(연인원), 건, %)

구 분	'25년 계획	'24년 목표	'24년 실적	달성률
생애주기별 가족지원 부모교육(명)	500	500	600	120.0
가족마음허브(가족정서지원)(명)	300	300	384	128.0
지역사회 협력(건)	20	8	10	125.0

### □ 추진 계획

- 발달장애 아동 부모 대상 교육·정보 제공 : 연중
- 가족 정서지원 프로그램 운영 및 지역사회 협력 : 연중

#### '25년 중점추진사항

- (생애주기별 가족지원 부모 교육) 일방적 정보전달 지양, 실질적 참여 중심의 교육 확대
- (가족정서지원 강화) 예술을 통한 심리, 정서적 치유 회복을 위한 프로그램 강화
- (지역사회 협력 강화) 문화예술, 취업연계, 교육지원 등 유관기관 및 단체와 협업

작성자

진료부장 : 송우현 ☎570-8001

담당 : 김명신 ☎8365, ☎ 이주영 8370

### 3. 어린이 재활의료기관 시범사업 참여, 재활치료 체계 강화

#### □ 추진 목적

- 어린이 재활의료기관 시범사업 참여를 통해 양질의 재활 의료서비스 적정 제공
- 진료 및 재활치료, 지역사회 연계 등 환자 필요 맞춤형 지원체계 마련

#### □ 사업 개요

- 추진기간 : 2024. 3. 1. ~ 2025. 12. 31.
- 사업대상 : 전문재활치료가 필요한 26개군 상병 해당 만 18세 이하 환자
- 사업내용
  - 어린이 재활환자에 대한 기능 및 상태 평가를 통한 맞춤형 치료계획 수립
  - 체계적 집중 재활치료(물리, 작업, 언어) 여건 마련 ※ 1일 최대 16회(4시간 범위 내) 실시 가능
  - 가족 상담, 퇴원계획 등을 실시하여 지역사회와의 서비스 연계 실시

#### <어린이 재활환자 평가·계획·치료·연계 프로세스>

① 평가	② 계획	③ 치료	④ 연계
환자상태 초기평가	평가결과기반 치료계획수립	치료계획기반 집중재활치료	지역사회· 일상생활 복귀
통합재활기능평가료	통합계획교육상담료	재활치료료	지역사회연계 등

- 소요예산 : 비예산

#### □ 추진 실적('24. 12. 31. 기준)

- 낮병동 대상 확대 : (기존) 8명 → **(확대) 12명 (증 4명)** ※ 1일 실인원 기준
- 치료 실적 및 수입 : (치료 실적) 112%, (치료 수입) 236% 전년대비 증가

('24.12.31, 낮병동 기준, 단위: 명, %)

구 분	시범사업 전 ('23.3~12월)	시범사업 후 ('24.3~12월)	증감
치료 실적	33명 / 6,604명 (실인원 / 연인원)	43명 / 14,006명 (실인원 / 연인원)	38.7% / 112%
치료 수입	201백만원	675백만원	236%

○ 재활시범사업에 대한 만족도 조사 : 96.2% 만족

<재활시범사업 만족도조사>

- 시범사업 전반적인 만족도는 매우만족 77%, 만족 19.2%로 참여자 96.2%가 시범사업에 만족
- 시범사업 만족 이유는 의료비 경감, 기능회복·증상개선, 치료진 전문성 순으로 나타남
- 시범사업 기간확대, 대기시간 단축 요청 등 시범사업에 대한 참여수요 증가 및 만족도 입증

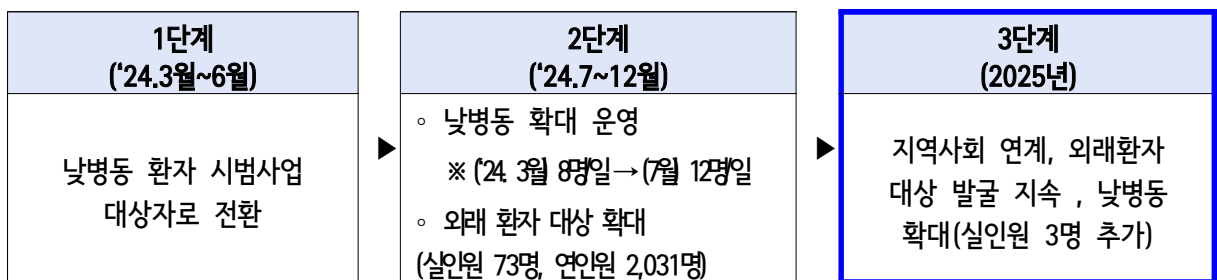
□ 추진 계획

- 어린이 재활의료기관 시범사업 운영 : 연중
- 사업결과 보고 : 12월

'25년 중점추진사항

- 시범사업 대상자 낮병동 환자 및 신규 외래 환자 발굴 확대 추진
- 지역사회와의 서비스 연계 실시(연계 기관에 병원 내 활동 정보 제공 등)

※ 단계별 치료 대상 및 의료서비스 확대



## 4. 청각장애인 수어 통역 서비스 지원-의료 접근성 개선 - 서초구 수어 통역센터와 업무협약(MOU) 체결(' 24.8.30.)

---

### 추진 목적

- 장애인 건강검진기관 당연지정('23.12.14)에 따른 법적 의무사항 이행
- 청각 장애인 환자 의사 소통 지원 연계를 통한 의료 접근성 강화

### 사업 개요

- 추진 근거
  - 장애인 건강권 및 의료접근성 보장에 관한 법률 제4조
  - 장애인 건강권 및 의료접근성 보장에 관한 법률 시행규칙 제2조 제1항
- 협약 기간 : '24. 8. 30. ~ '26. 8. 29. (2년간)
- 협약 기관 : 서울특별시 농아인협회 서초구 수어 통역센터
- 협약 내용 : 수어 통역센터 예약시스템 구축 및 서비스 지원

### 추진 성과

- 수어 통역사 배치 현장 의견 조사 : '22. 1. 1. ~ '24. 6. 30.
- 장애인 건강검진기관 지정 및 수어 통역사 MOU 계획 수립 : '24. 8. 28.
- 서초구 수어 통역센터 업무협약(MOU) 체결 : '24. 8. 30.

### 추진 계획

- 수어 통역센터 예약시스템 및 서비스 지원 : 연중

작성자

진료부장 : 송우현 ☎570-8001

담당 : 문현주 ☎8049