



제326회 시의회 임시회
도시안전건설위원회

24시간 365일 오직 시민을 위한 안전서울, 매력서울

동행·매력
특별서울

주요 업무 보고

2024. 8.

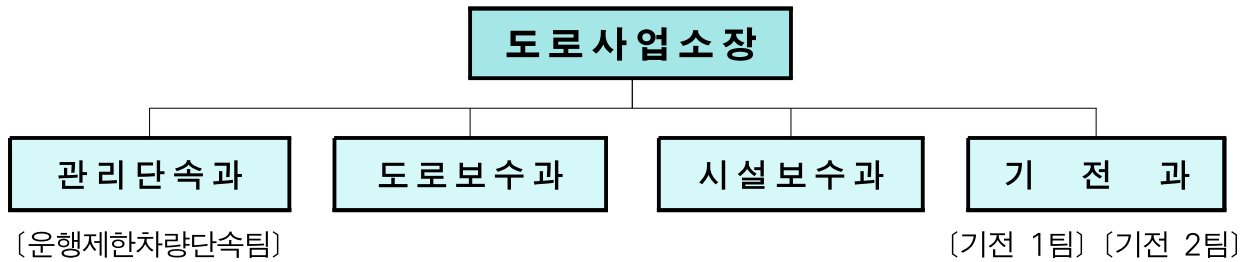
재난 안전 실
(도로사업소)

I. 일반현황

1 조직 및 인력

조 직 : 재난안전실 산하 6개 사업소(동·서·남·북부, 성동, 강서)

○ 사업소별 4과 3팀



인 력 (2024. 8. 1. 기준)

○ **일 반 직** : 정원 430명/ 현원 419명(△11명)

○ **정원 외 인력** : 231명

- 공 무 직 : 116명 (도로보수 80, 환경정비 6, 시설정비 8, 시설청소 9, 시설경비 8, 기타 5)

- 시간선택제임기제 105명, 청원경찰 4명, 촉탁직 6명

기 능

○ **관리단속과** : 인사·복무, 청사관리, 예산·회계·물품관리, 운행제한 차량단속, 공무원 노조관리

○ **도로보수과** : 포장도로 및 도로·교통안전시설물(노면표시) 유지관리, 도로굴착 복구공사·감독, 맨홀유지관리, 제설대책

○ **시설보수과** : 시도상(市道上) 도로시설물 유지관리 및 안전점검, 풍수해 대책 시행, 도로시설물 세척

○ **기 전 과** : 도로 기전시설물 및 교통안전시설물 유지관리, 차량 및 건설장비 유지관리

2 권역별 예산

예산현황

○ 2024년 예산 : 총 379,985백만원

(단위: 백만원)

구분	계	동부	서부	남부	북부	성동	강서	
총계	379,985 (396,346)	60,264 (65,331)	73,673 (93,382)	69,690 (63,568)	59,633 (56,813)	49,746 (49,496)	66,979 (67,756)	
경상비	53,452 (52,241)	10,059 (9,865)	10,066 (9,943)	7,869 (7,742)	8,555 (8,388)	8,755 (8,251)	8,148 (8,052)	
사업비	일반	15,884 (9,741)	3,521 (1,612)	2,331 (2,080)	2,309 (1,567)	2,369 (1,363)	2,813 (1,593)	
	도시개발특별	210,156 (216,162)	27,394 (30,264)	46,112 (56,484)	46,016 (37,177)	34,093 (32,394)	22,752 (24,792)	33,789 (35,051)
	교통특별	31,059 (38,225)	5,057 (5,845)	5,048 (7,933)	4,907 (6,503)	4,905 (5,164)	4,528 (5,919)	6,614 (6,861)
	기금 굴착복구 +재난	69,434 (79,977)	14,233 (17,745)	10,116 (16,942)	8,589 (10,579)	9,711 (9,504)	11,170 (9,008)	15,615 (16,199)

※ ()는 2023년도 예산 : 전년도 총액대비 16,361백만원(4.1%) 감소

예산집행 현황

(단위: 백만원 / 2024. 8. 1. 기준)

구분	계	동부	서부	남부	북부	성동	강서
예산 재배정액(A)	356,751	55,316	71,452	61,987	57,434	49,044	61,518
원인 행위액(B)	272,525	40,875	55,114	47,269	46,132	36,888	46,247
집행률(B/A)	76.4%	73.9	77.1	76.2	80.3	75.2	75.1
지출액	137,495	25,557	25,020	21,279	22,116	17,687	25,836
예산잔액(A-B)	84,226	14,441	16,338	14,718	11,302	12,156	15,271

관할구역

사업소	관할구역	관할면적(km ²)
계	25개 구	605.51
동부	강남, 송파, 강동, 서초(일부)	116.40
서부	중구, 용산, 서대문, 마포, 은평	103.03
남부	관악, 동작, 금천, 서초(일부), 영등포(일부)	94.95
북부	종로, 성북, 강북, 도봉, 노원	128.34
성동	성동, 광진, 동대문, 중랑	66.60
강서	양천, 강서, 구로, 영등포(일부)	96.19

3 인력 및 주요시설물 현황

(2024. 8. 1. 기준)

구 분		계	동부	서부	남부	북부	성동	강서	
인 원 (명) (정원/현원)		430/419	73/75	91/89	62/60	69/64	68/66	67/65	
관 리 시 설 물	포장 도로	노 선(개) (도로명)	339	43	71	49	72	55	49
		연 장(km)	1,031.22	170.96	174.20	152.86	195.24	142.41	195.55
		면 적(km ²)	21.93	4.02	4.10	3.84	3.29	2.74	3.94
	도로 시설	계	388	43	75	60	87	49	74
		일반교량(개)	159	25	30	16	41	24	23
		고가차도(개)	48	1	14	8	10	8	7
		입체시설(개)	11	-	2	2	-	-	7
		지하차도(개)	89	13	12	13	10	13	28
		터 널(개)	32	3	5	7	9	3	5
		복개구조물(개)	49	1	12	14	17	1	4
	기전 시설물	조 명 등(등)	87,286	14,918	11,028	17,185	8,622	15,950	19,583
		기전시설물(개)	2,386	434	501	327	398	248	478
	교통 안전 시설	안전표지(개)	96,296	15,547	19,960	13,474	15,964	14,090	17,261
		노면표시(km)	15,087	3,111	2,704	2,307	2,234	1,982	2,749
		표 지 병(개)	260,455	38,622	63,099	41,053	50,711	33,333	33,637
		제 어 기(대)	4,757	825	852	696	876	678	830
		신 호 등(조)	67,699	12,358	12,820	10,218	11,636	8,067	12,600
		음향신호(대)	18,231	3,351	3,372	2,513	2,703	2,348	3,944
		보행신호보조(대)	18,623	2,834	3,093	3,533	3,047	2,504	3,612
	장비	(총)	81	12	17	15	12	13	12
(대)		167	29	31	27	26	28	26	

Ⅱ. 주요업무 추진계획 및 실적

1 2024년 풍수해 대책 추진

풍수해 취약시설인 지하차도, 저지대 도로 등에 대한 사전 점검·정비 실시 및 도로시설물 등 침수시 체계적·신속 대응으로 시민안전 도모 및 시민불편 최소화

2024년 8월~10월 기상전망

- 강수량은 평년(480mm)과 비슷하거나 많겠으며, 발달한 저기압과 대기 불안정으로 많은 비가 내릴 때가 있음
 - 8월은 평년과 비슷하거나 많을 확률이 높음
 - 9월은 평년보다 많을 확률이 높고 10월은 평년과 비슷
- 기상패턴은
(태풍) 23년 17개 중 1개 영향(카눈), 한반도 관통한 지그재그형 이상 진로
(강수) 장마 기간 이후에도 강한 비 발생, 국지성 호우는 증가 추세

추진개요

- 기 간 : 2024. 5. 15. ~ 10. 15.(5개월간)
- 관리대상 : 지하차도, 저지대 도로 등 수해 취약지역
- 수방인원 및 장비현황

구분	인 원(명)				장 비(대)									
	계	일반직	관 리 운영직	도 로 보수원	계	로우더	로올러	도 로 보수차	굴삭기	덤프 트럭	셀프 로더	중형 화물	다목 적차	수중 펌프
계	441	317	46	78	132	9	3	7	6	15	1	26	13	52
동부	84	64	7	13	17	1	-	1	1	2	-	4	3	5
서부	66	48	5	13	29	2	1	1	1	3	1	6	3	11
남부	67	48	7	12	19	2	-	1	1	2	-	3	1	9
북부	78	56	8	14	20	1	-	2	1	2	-	5	3	6
성동	68	47	8	13	25	2	1	1	1	4	-	4	2	10
강서	78	54	11	13	22	1	1	1	1	2	-	4	1	11

단계별 근무체계

구분	보강	1단계	2단계	3단계
수방근무인원	2~3명	수방요원 1/4	수방요원 1/2	수방요원 1/2 (필요시 전직원)

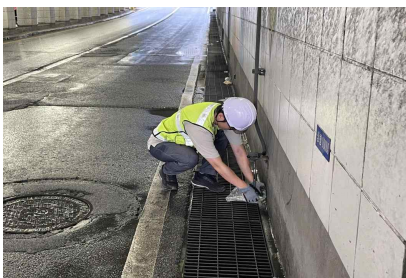
□ 추진내용

- 풍수해 대비 수방시설 및 수해취약지역 일제점검 및 정비 실시
 - 점검 및 정비기간 : 2024. 2. 28. ~ 4. 30.
 - 점검시설: 도로 및 취약시설물(지하차도, 옹벽 등), 기전시설물(펌프 등)
 - 점검결과: 지하차도(터널) 배수로 준설, 펌프 가동상태 등 371건 정비 완료
- 풍수해 기간 중 터널, 지하차도 침수 예방을 위한 준설(청소) 실시
 - 기습적인 폭우 대비 침수가 우려되는 터널, 지하차도 118개소 준설(청소) 상시 실시
- 단계별 근무현황 (2024. 8. 1. 기준)

구 분	계	동 부	서 부	남 부	북 부	성 동	강 서
계 (회, 명)	183	31	30	30	31	30	31
	1,378	286	185	222	223	290	172
보강	횡수	120	20	20	20	20	20
	인원	280	40	40	60	40	40
1단계	횡수	50	9	8	8	8	9
	인원	716	163	88	99	114	108
2단계	횡수	13	2	2	2	3	2
	인원	382	83	57	63	69	86
3단계	횡수	0	-	-	-	-	-
	인원	0	-	-	-	-	-

※ 지하차도 통제 사전배치

계	동부	서 부	남 부	북 부	성 동	강 서
55개소/110명	5개소/10명	7개소/14명	9개소/18명	8개소/16명	9개소/18명	17개소/34명



〈퇴계로지하차도 배수로 점검〉



〈가마산지하차도 배수로 정비〉



〈서빙고지하차도 통제 사전배치〉

□ 향후계획

- ‘풍수해대책 상황실’ 지속 운영 : 비상단계 근무부서
- 1단계 비상 발령시(호우주의보) 침수 우려 지하차도 통제 사전배치 (사인보드카 1대, 2인1조 통제원 배치)
- 한강 등 하천수위와 일일 강우량에 따른 각종 도로 수방활동 전개

2 주요 간선도로 포장정비

우리시가 관리하는 도로에서 발생한 중·소규모 도로파손 및 포장 불량지역에 대한 신속한 정비로 시민에게 안전한 도로환경 제공

□ 사업개요

○ 정비물량 및 사업비 : 16,062a, 94,471백만원

(단위: 백만원)

구 분	계	동 부	서 부	남 부	북 부	성 동	강 서
포장정비물량	16,062a	2,100a	3,340a	2,332a	3,100a	2,100a	3,090a
사 업 비	계	94,471	15,149	16,836	14,494	16,883	15,552
	포장정비	46,672	7,094	8,676	7,761	8,809	6,779
	소파보수	14,499	2,255	3,460	2,233	2,174	2,073
	굴착기금	33,300	5,800	4,700	4,500	5,900	6,700
집 행	지 출 액	42,502	9,174	4,912	6,348	8,731	4,651
	집 행 률	45%	61%	29%	44%	52%	30%

□ 추진내용

○ 사업기간 : 2024. 1. ~ 2024. 12.

○ 포장정비 방법

- 소성변형 저감을 위해 1등급 골재에 액상박리재 또는 소석회를 첨가한 개질(WC-5 외)아스팔트 콘크리트 사용
- 교차로, 정지선, 버스전용차로 표층은 고내구성 아스팔트 콘크리트 사용
- 기층은 순환아스콘 적극 활용으로 자원 재활용 및 예산 절감

○ 소파보수 방법

- 침하, 균열, 포트홀 및 도로함몰 구간, 잦은 굴착복구로 노면상태가 불량한 구간을 직영반(소규모, 임시복구) 또는 연간단기업체(중규모)에서 절삭(파쇄) 후 재포장 시행(야간은 긴급출동반 운영 응급복구 시행)



3 도로시설물 보수·보강

점검·진단 등을 통해 발견된 노후·손상된 도로시설물을 적기에 보수 보강하여 시설물의 수명을 연장하고 시민의 안전 확보

□ 사업개요

○ 사업기간 : 2024. 1. ~ 12.

○ 도로 시설물 : 388개소

(단위: 개소)

구 분	계	일반교량	고가차도	입체시설	지하차도	터 널	복개구조물
계	388	159	48	11	89	32	49
동 부	43	25	1	-	13	3	1
서 부	75	30	14	2	12	5	12
남 부	60	16	8	2	13	7	14
북 부	87	41	10	-	10	9	17
성 동	49	24	8	-	13	3	1
강 서	74	23	7	7	28	5	4

○ 사업비 : 69,096백만원

(단위: 백만원)

구 분	계	동 부	서 부	남 부	북 부	성 동	강 서
총계	69,096	7,222	14,644	14,770	14,558	8,171	9,731
보수보강공사	36,956	3,145	8,006	8,650	9,770	3,030	4,355
정밀안전진단(점검)	15,763	1,627	2,479	4,255	2,146	2,390	2,866
시설물 일상유지	16,377	2,450	4,159	1,865	2,642	2,751	2,510

□ 추진실적

○ 도로시설물 보수·보강

(단위: 건, 백만원 / 2024. 8. 1. 기준)

구 분	계	동 부	서 부	남 부	북 부	성 동	강 서
보수·보강공사	36	4	5	13	6	2	6
안전진단, 정밀점검	55	9	6	16	7	7	10
시설물 일상유지	12	2	2	2	2	2	2
사 업 비	69,096	7,222	14,644	14,770	14,558	8,171	9,731
집 행 액 (원인행위액)	56,747	5,779	11,034	13,321	11,355	6,954	8,304
집 행 륜	82%	80%	75%	90%	78%	85%	85%

※ 시설물 정밀안전점검 및 진단용역 ⇒ 보수 보강 및 유지보수



(시공 전)

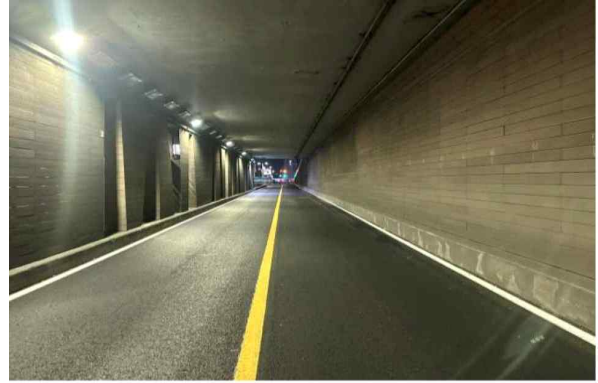


(시공 후)

〈 탄천2교 교면포장 보수 〉



(시공 전)



(시공 후)

〈 잠수교 남측 지하차도 도로포장 보수 〉

□ 향후계획

- 주기적인 도로순찰 실시 및 유지보수 시행
- 시설물 보수 보강 및 일상유지 공사 금년 12월 중 준공완료 추진

4 도로시설물 청결세척

도로에서 발생하는 각종 매연, 먼지, 잔설, 제설재 등에 의해 더럽혀진 도로상 각종 시설물에 대한 세척·청소를 하여 청결한 도로환경 조성

사업대상

○ 도로 시설물 : 388개소

(단위: 개소)

구 분	계	일반교량	고가차도	입체시설	지하차도	터 널	복개구조물
계	388	159	48	11	89	32	49
동 부	43	25	1	-	13	3	1
서 부	75	30	14	2	12	5	12
남 부	60	16	8	2	13	7	14
북 부	87	41	10	-	10	9	17
성 동	49	24	8	-	13	3	1
강 서	74	23	7	7	28	5	4

- 도로 부속물 : 중앙분리대, 방음벽, 시선유도봉, 방호울타리 등
- 교통안전시설물 : 신호등, 안전표지, 제어기 등
- 도로조명시설 : 가로등, 지하차도등, 터널등 등

사업비 : 4,713백만원

구 분	계	동 부	서 부	남 부	북 부	성 동	강 서
도로시설물세척	4,713	760	1,231	487	961	674	600

세척시기

구 분	세척횟수	시 기
도로시설물	연 4~9회	3~12월
도로부속물	연 4~6회	3~12월
교통안전시설물	연 2~3회	3~10월
도로조명시설	연 2회	3~10월

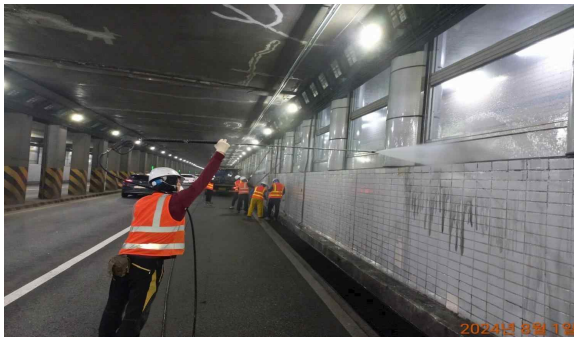
□ 추진실적

- 지하차도, 터널 벽체, 방음시설 등 매월 정기적 청결세척 실시
- 청결세척 실적

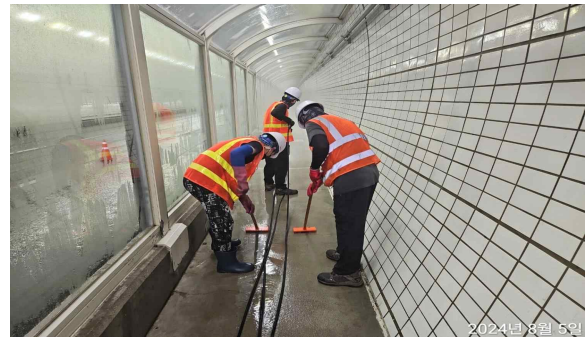
(단위: 개소, 백만원 / 2024. 8. 1. 기준)

구 분	계	동 부	서 부	남 부	북 부	성 동	강 서
청결세척대상	388	43	75	60	87	49	74
사 업 비	4,713	760	1,231	487	961	674	600
집 행 액 (원인행위액)	3,926	645	964	421	822	568	506
집 행 륜	83%	85%	78%	86%	86%	84%	84%

□ 세척사진



〈송파구 석촌지하차도〉



〈강남구 일원터널〉



〈관악구 산복터널〉



〈용산구 남산3호터널(상행)〉

□ 향후계획

- 지하차도·터널 벽체, 방음시설 등 정기적 세척하여 청결 유지
- 금년 11월 말까지(동절기 이전) 세척 완료 추진

5 교통안전시설물 유지관리

교통신호등, 제어기 등 안전시설에 대한 신설 및 유지관리에 신속한 대처로 도로교통 흐름을 원활하게 하고 안전한 교통환경 조성

□ 사업개요

○ 사업기간 : 2024. 1. ~ 12.

○ 대상 시설물 (2024. 8. 1. 기준)

구 분	제어기	교통신호등	안전표지	노면표시
계	4,757대	67,699조	96,296개	15,087km
동 부	825대	12,358조	15,547개	3,111km
서 부	852대	12,820조	19,960개	2,704km
남 부	696대	10,218조	13,474개	2,307km
북 부	876대	11,636조	15,964개	2,234km
성 동	678대	8,067조	14,090개	1,982km
강 서	830대	12,600조	17,261개	2,749km

○ 추진방법

- 교통신호등, 안전표지 등 유지보수

· 연간단가 시행

· 교통신호기 정비 용역(단순 경미한 사항)

- 도로교통 개선공사 : 교통운영과 사업추진계획에 따라 추진

○ 사 업 비 : 23,557백만원(교통신호 15,861백만원, 노면표시 7,696백만원)

작성 자

동부도로사업소장 : 하현석 ☎2040-0300 기전과장 : 차경호 ☎0304 담당 : 서다정 ☎0361

□ 추진실적

○ 교통안전시설물 유지관리

(단위: 건, 백만원 / 2024. 8. 1. 기준)

구 분	계	동 부	서 부	남 부	북 부	성 동	강 서
보수건수	2,735	538	412	273	454	410	648
사 업 비	23,557	4,254	3,939	3,679	4,083	3,439	4,163
집 행 액 (원인행위액)	14,569	2,784	2,815	1,779	1,955	2,247	2,989
집 행 륜	62%	65%	71%	48%	48%	65%	72%

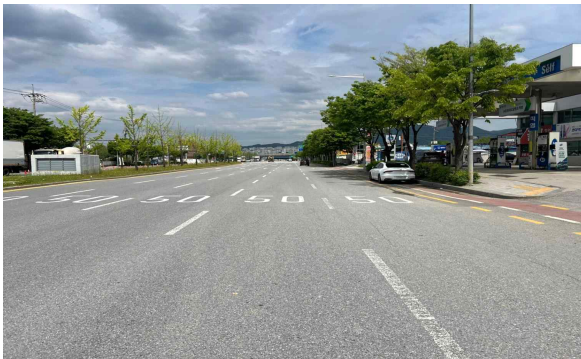


(교체 전)



(교체 후)

〈 강동구 신성아파트 앞 노후 교통신호제어기 교체 〉



(재도색 전)



(재도색 후)

〈 현릉로 세곡사거리 ~ 복정역 교차로 (퇴색된 노면표시 재도색) 〉

□ 향후계획

- 지속적이고 신속한 유지관리·보수로 원활한 교통흐름 및 시민통행 안전성 확보
- 주기적인 순찰점검 강화 및 고장시설 적기 보수 추진

6 기전시설물 유지관리

도로에 설치된 기전시설물의 유지관리를 적기에 실시함으로써 도로를 이용하는 시민들의 안전한 교통환경 조성

□ 사업개요

- 사업기간 : 2024. 1. ~ 12.
- 대상 시설물

구분	조명등 시설(등수)					주요 기전시설				
	소계	교량	경관조명	지하차도	터널	소계	수전설비	배수펌프	비상발전기	CCTV
계	87,286	19,607	24,708	21,577	21,394	714면/1,672대	714면	219대	66대	1,387대
동부	14,918	1,691	5,614	4,331	3,282	167면/267대	167면	46대	9대	212대
서부	11,028	2,480	1,451	2,363	4,734	187면/314대	187면	22대	12대	280대
남부	17,185	2,446	8,041	3,120	3,578	102면/225대	102면	20대	9대	196대
북부	8,622	27	179	1,529	6,887	58면/340대	58면	25대	12대	303대
성동	15,950	4,999	6,369	3,264	1,318	96면/152대	96면	33대	8대	111대
강서	19,583	7,964	3,054	6,970	1,595	104면/374대	104면	73대	16대	285대

○ 추진방법

- 일상유지보수: 매일 순찰점검 및 유지보수공사(연간단가) 시행
- 도로기전시설물 개선공사: 자체 사업추진계획 수립 시행

▶ 현장순찰을 강화하여 보수대상시설물 발견 시 신속한 정비로 시민불편 최소화
 ⇒ 1) 경미한 사항은 가로등 보수반 및 현장근무자 정비
 2) 규모가 클 경우 임시조치 후 연간단가 계약업체에 작업지시하여 정비

○ 사업비 : 33,147백만원

□ 추진실적

○ 기전시설물 유지관리

(단위: 건, 백만원 / 2024. 8. 1. 기준)

구 분	계	동 부	서 부	남 부	북 부	성 동	강 서
안전점검	60	11	13	7	12	7	10
사업발주	73	9	15	13	10	9	17
사 업 비	33,147	5,529	6,625	5,590	2,859	4,166	8,378
집 행 액 (원인행위액)	24,403	3,448	4,551	3,973	2,617	3,586	6,228
집 행 률	74%	62%	69%	71%	92%	86%	74%



(설치 전)



(설치 후)

〈 남산2호터널 차량번호인식장비 설치 〉



(설치 전)



(설치 후)

〈 군자지하차도 진입차단장치 설치 〉

□ 향후계획

- 현장순찰을 강화하여 고장 발견 시 신속한 정비로 시민불편 최소화
- 노후 장비 집중점검 및 진단을 통한 장비 최신화

7 운행제한차량 단속

도로 및 시설물의 주요 손상원인이 되는 운행제한차량을 효율적으로 단속하여 도로포장 등 시설물 손상을 방지하고 시민의 안전 확보

추진현황

- 단속근거 : 『도로법』 제77조 및 『도로법시행령』 제79조(차량의 운행제한)
 - 단속기준 : 총중량 40톤, 축하중 10톤, 폭 2.5m, 높이 4m, 길이 16.7m 초과차량
- 단속인력 및 장비 현황

구분	단속인력(명)				단속근무조	단속장비(대)						
	계	단속원		운전원 공무직		계	단속차량	이동식축중기	PDA	카메라	인디게이터	휴대폰
		일반직	시간선택제임기제									
계	109	1	105	3	26	142	17	73	20	10	7	15
동부	17	-	17	-	4	26	3	12	3	3	3	2
서부	23	-	22	1	5	28	3	13	4	3	2	3
남부	16	-	16	-	4	27	3	14	3	4	-	3
북부	12	-	10	2	3	13	2	8	2	-	-	1
성동	18	-	18	-	5	21	3	13	3	-	-	2
강서	23	1	22	-	5	27	3	13	5	-	2	4

- 주요 단속지점
 - 시계진출·입로 : 서하남IC 등 29개소
 - 32톤 운행제한 교량·고가 : 천호대교 등 80개소
 - 아파트 재건축 현장 등 대형공사장

단속실적

(단위: 대, 백만원 / 2024. 8. 1.기준)

구분		계	동부	서부	남부	북부	성동	강서
단속실적	검차	33,834	852	2,173	1,527	1,860	3,280	24,142
	적발	1,809	289	306	298	184	363	369
과태료	부과 (건수/금액)	1,732/619	274/78	281/102	282/106	176/81	335/120	384/132
	징수 (건수/금액)	1,548/528	257/73	257/91	253/93	157/71	264/77	360/123

작성자 동부도로사업소장: 하현석 ☎2040-0300 관리단속과장: 권순구 ☎0301 담당: 장인숙 ☎0320

【단속현장 사진】



〈과적 의심차량 유도〉



〈정 차〉



〈차량 중량 계속〉



〈공사현장 계도·홍보〉

향후계획

- 과적발생 근원지 방문 계도·홍보 등 사전예방 활동 강화
- 과적발생 주요지점 파악 집중 단속하는 등 탄력적인 단속 실시
- 민원발생 및 안전사고 예방을 위한 단속원 교육 실시(정기·수시)
- 차량운행제한 위반 과태료 징수 및 체납정리 철저
 - 재산조치를 통한 압류, SMS를 활용한 독촉 추진 등