

# 서울특별시 자원봉사센터 출연 동의안 심사보고서

의안 번호	2061
----------	------

2024년 9월 5일  
행정자치위원회

## 1. 심사경과

- 가. 제출자 : 서울특별시장  
나. 제출일 : 2024년 8월 12일  
다. 회부일 : 2024년 8월 14일  
라. 상정일 : 제326회 서울특별시의회 임시회 제2차 행정자치위원회  
2024년 9월 4일 상정·의결(원안가결)

## 2. 제안설명의 요지

(제안설명자 : 행정국장 이동률)

### 가. 제안이유

- 서울특별시에서는 시민의 자발적인 참여문화를 고양하고, 자원봉사활동을 효율적으로 지원·조정·육성함으로써 지역사회 발전 및 시민의 삶의 질 향상을 위한 사업을 수행하고자 서울특별시 자원봉사센터를 설립하여 운영하고 있음('06년 1월~).

- 서울특별시 자원봉사센터의 원활한 운영을 위해 「지방재정법」 제18조 제3항에 따라 2025회계연도 서울특별시자원봉사센터 출연 여부에 대해 사전 동의를 얻고자 함.

## 나. 주요내용

- 1) 대상기관 : 사단법인 서울특별시 자원봉사센터
- 2) 근거법령 : 「민법」, 「지방자치단체 출자·출연기관의 운영에 관한 법률」, 「자원봉사활동 기본법」, 「서울특별시 자원봉사활동 지원 조례」
- 3) 사무내용
  - 대학(원)생 봉사활동 및 청년 기획봉사 활동 지원
  - 동 단위 자원봉사 캠프 활성화 지원, 캠프 활동가 역량 강화 교육
  - 효과적 재난·재해 예방 및 대응을 위한 민·관 자원봉사 협력사업 추진
  - 자치구 지역문제 해결을 위한 맞춤형 자원봉사 프로그램 개발·지원
  - 자원봉사 참여자 및 관리자 교육, 온라인 교육 플랫폼 운영
  - 대내외 정책여건 변화를 반영한 자원봉사 프로그램 개발 및 성과 연구
  - 다양한 활동 주체(공공기관기업, 국내외, 중장년층 등)와의 협력체계 구축 등
- 4) 출연의 필요성
  - 자원봉사활동을 주도해 나가는 민간의 역량 강화를 위해 설립한 서울특별시자원봉사센터의 체계적인 운영을 지원
  - 도시문제 해결을 위한 지역 주민들과 시민들의 자발적 참여를 촉진하여 지역사회의 회복 및 발전 도모
  - 자원봉사활동의 민·관파트너십 구축으로 자원봉사활동을 범시민운동으로 확산하여 시민의 삶의 질 향상에 기여

### 5) 기관개요

- 소재지 : 서울시 마포구 마포대로 163(신용보증재단 건물 3층)
- 규모 : 1,413.22 $m^2$  (약 428평)
- 인력 : 36명
- 지원 : 25개 자치구 자원봉사센터 및 동 캠프 등

### 6) 소요예산('25년) : 5,670,838천원

- 운영비(인건비, 경비 등) : 3,050,128천원
- 사업비 : 2,620,710천원

※ 예산심의 과정에서 조정될 수 있음

## 3. 참고사항

가. 관계법령 : 「지방재정법」

제18조(출자 또는 출연의 제한) ① 지방자치단체는 법령에 근거가 있는 경우에만 출자를 할 수 있다.  
② 지방자치단체는 법령에 근거가 있는 경우와 제17조제2항의 공공기관에 대하여 조례에 근거가 있는 경우에만 출연을 할 수 있다.  
③ 지방자치단체가 출자 또는 출연을 하려면 미리 해당 지방의회의 의결을 얻어야 한다.

나. 예산조치 : 2025년도 예산편성

다. 합 의 : 해당사항 없음

## 4. 전문위원 검토보고 요지

(수석전문위원 김태한)

### 가. 동의안 개요

- 본 동의안은 「지방재정법」(제18조제3항)에서 지방자치단체가 출자 또는 출연시 미리 지방의회의 의결을 얻도록 한 규정에 따라, 2025년 사단법인 서울특별시 자원봉사센터 출연 여부에 대해 의회의 의결을 얻기 위하여 제출된 것임.

※ 「지방재정법」제18조(출자 또는 출연의 제한) ③ 지방자치단체가 출자 또는 출연을 하려면 미리 해당 지방의회의 의결을 얻어야 한다.

### 나. 서울특별시자원봉사센터 현황 및 출연금 편성내역

- 서울특별시 자원봉사센터(이하 '자원봉사센터')는 2006년 1월에 설립되었고, 2024년 출연금은 56억 8천만원 규모이나, 2025 회계연도 출연금(예정) 규모는 약 56억 7천만원(0.2% 감소) 수준임.

※ 동 센터는 관련 법령(「자원봉사활동기본법」제19조 및「서울특별시자원봉사활동지원조례」제4조 1))에 따라 자원봉사활동을 활성화하고, 자치구 자원봉사센터의 안정적 운영을 지원하기 위한「광역 자원봉사센터」로서 운영되고 있음.

[연도별 출연금 현황]						
(단위: 백만원)						
2019년	2020년	2021년	2022년	2023년	2024년	2025년 (편성안)
4,576	4,986	5,362	4,590	4,620	5,681	5,671

1) 제4조(설립 및 사업 등) ①「자원봉사활동 기본법」제19조제1항의 규정에 의하여「민법」의 규정에 의한 비영리사단법인으로 서울특별시자원봉사센터(이하 "센터"라 한다)를 설립한다.

○ 2025회계연도 출연금은 2024년 대비 1천만원 감액(0.2%) 편성 예정이며, 감액사유는 자원봉사 캠프 지원사업 대상 조정(300개→230개) 등을 반영한 것으로 보임.

- 사업비(1억 3천만원 감액) : 캠프지원 대상조정, 서울동행 프로그램 수요 감소 등 반영
- 인건비(7천 4백만원 증액) : 인상률(3.9%) 반영
- 경비(4천 2백만원 증액) : 사무실 임차료 인상분 및 국외여비 등 반영

**〔2025년도 출연금 편성내역〕** ※ '24. 7월말 기준, 의회 제출 시 변동될 수 있음

- 출연금 : 5,671백만원('24년 5,681백만원 대비 10백만원(0.2%) 감소)

(단위:천원)

구분	2024년 출연금 (A)		2025요구액(안) (B)		증감 (B-A)		증감사유
		%		%		%	
총계	5,680,756	100%	5,670,838	99.9%	△9,918	△0.2%	
인건비	1,995,762	35.1%	2,070,091	36.5%	74,329	3.7%	- 인건비 현원 기준 인상률 3.9% 반영
경비	924,595	16.3%	966,537	17.0%	41,942	4.5%	- 사무실 임대차 계약에 따른 임차료 인상분 반영(CPI 인상률 반영) - 국제자원봉사대회 참석비용 등 국외여비 증액 - 창의행정 추진 관련 창의아이디어 창안자에 대한 포상금품 비용 신설 - 인건비 인상에 연동된 4대보험 증액 등
사업비	2,746,899	48.4%	2,620,710	46.2%	△126,189	△4.6%	- 이웃화합 프로젝트 대상 확대(30개 단지→50개 단지)에 따른 자치구 지원금 및 행사운영비 등 증액 - 서울동행 활동기관 프로그램운영비 수요 감소 등에 따른 지원금 등 감액 - 캠프 지원사업의 질적 제고를 위한 지원 대상 조정(300개→230개)에 의한 감액 - 바로봉사단 활동물품 등 실소요 반영 및 협약식 등 일몰에 따른 감액 - 정보화시스템 관련, 25년에는 기능고도화 요건이 없어 개발비용 감액
자치분출	13,500	0.2%	13,500	0.2%	0	0.0%	
예비비	0	0.0%	0	0.0%	0	0.0%	

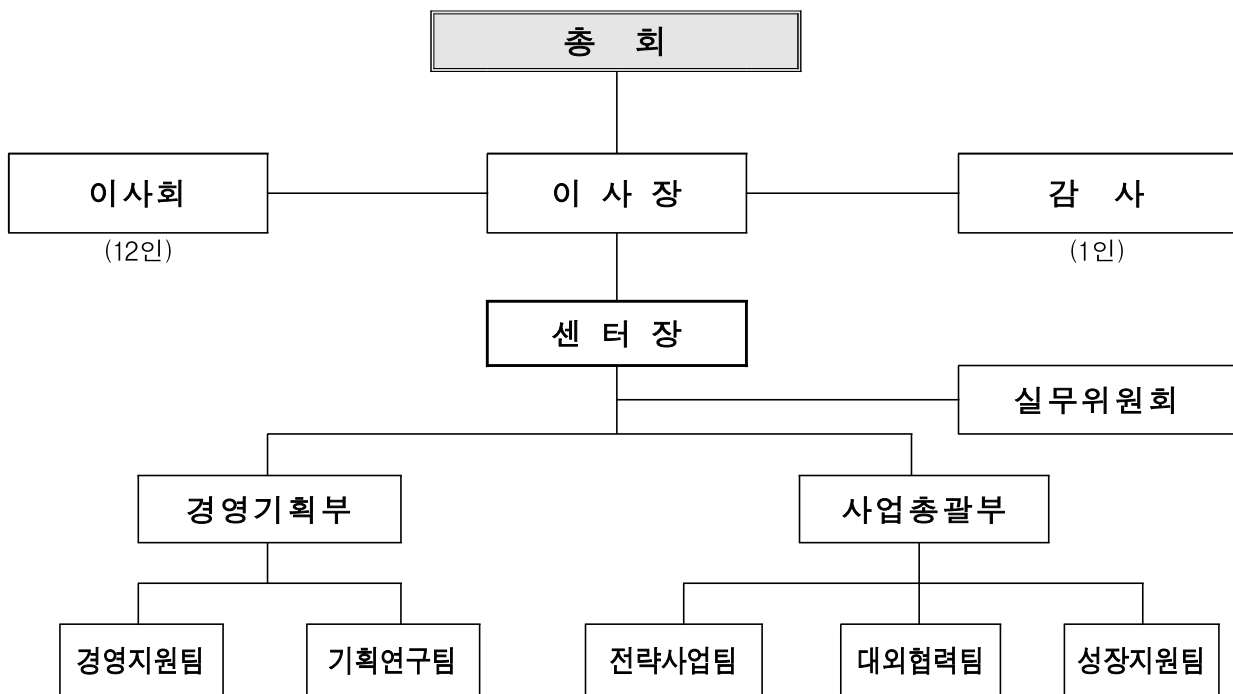
## [서울시자원봉사센터 현황]

설립 개요

- 기관명 : (사)서울특별시자원봉사센터
- 설립형태 : 사단법인(민법 제32조의 비영리법인)
- 소재지 : 서울시 마포구 마포대로 163, 서울신용보증재단 3층
- 설립일 : 2006. 1. 18.

조직 및 인력

○ 조직



○ 인력

(2024.7.31. 기준)

구분	계	임원	일반직						
		센터장	1급	2급	3급	4급	5급	6급	7급
정원	36	1	2	2	4	6	9	12	
현원	36	1	2	1	3	6	8	15	
증감	-	-	-	△1	△1	-	△1	+3	

※ 정원 외 : 1명(도전형자원활동모아 기간제근로자)

## 다. 서울특별시자원봉사센터의 출연 필요성 검토

○ 자원봉사센터는 서울시 25개 자치구 자원봉사센터의 자원봉사 활동을 총괄하고 종합적으로 관리하는 기관으로써 자원봉사 플랫폼의 조직화와 체계적인 관리 및 여건 마련 등 매우 중요한 역할을 담당하고 있다고 하겠음.

※ 특히, 자원봉사 수요처 발굴과 자원봉사자를 연결하여 서울시 25개 자치구의 자원봉사센터가 유기적으로 운영될 수 있도록 통합 조정하며, 중앙부처와 타 시도 자원봉사센터와 협업, 정보교환, 자원봉사 정보망 구축 등의 역할 수행은 중요한 존립 이유라고 하겠음.

### 「서울특별시 자원봉사활동 지원 조례」

제4조(설립 및 사업 등) ② 센터는 다음 각 호의 사업을 수행한다.

1. 센터의 운영에 관한 계획의 수립 및 시행
2. 자치구의 자원봉사센터, 자원봉사단체(그 기관을 포함한다. 이하 같다), 학교 및 기관에 대한 협력·지원
3. 자원봉사를 필요로 하는 공공기관(「공공기관의 정보공개에 관한 법률」제2조제3호의 규정에 의한 공공기관을 말한다), 비영리법인·단체 또는 그 기관 및 개인(이하 "자원봉사수요자"라 한다)의 협력·지원
4. 특별시·광역시·도 지역의 기관·단체들과의 상시협력체계 구축
5. 「서울특별시 재난현장 통합자원봉사지원단 구성 및 운영에 관한 조례」에 따른 재난현장 통합자원봉사지원단 운영
6. 자원봉사관리자 및 지도자의 교육훈련
7. 자원봉사 프로그램의 개발 및 보급
8. 자원봉사 조사 및 연구
9. 자원봉사 정보자료실 운영
10. 그 밖에 특별시·광역시·도 지역의 자원봉사 진흥에 기여할 수 있는 사업

- 다만, 서울시 자원봉사센터의 역할 수행 및 효율성 제고 등을 위해 다음과 같은 사안에 대한 보다 면밀한 검토가 요망된다고 하겠음.
- 첫째, 서울시 자치구별 자원봉사자 등록인원 대비 실제 활동인원은 최근 3개년 평균 약 10% 수준으로, 자원봉사 참여율 증대를 위해 자원봉사자의 만족도 제고 및 지속성 담보 등을 위한 대안 마련이 필요한 것으로 사료됨.

[최근 3년간 서울시 및 자치구별 자원봉사자 등록 수 및 실질 참가자 수 현황]

(’24.7.31. 기준, 단위 : 명)

구분	2022년			2023년			2024년(7월말 기준)		
	등록인원	활동인원	참여율(%)	등록인원	활동인원	참여율(%)	등록인원	활동인원	참여율(%)
합 계	2,565,860	296,247	11.55	2,644,106	320,882	12.14	2,693,688	213,840	7.94
서울시	-	1,358	-	-	1,870	-	-	357	-
종 로	59,721	16,767	28.08	62,870	19,962	31.75	64,520	12,486	19.35
중 구	39,201	13,847	35.32	40,677	13,523	33.24	42,078	10,303	24.49
용 산	53,836	7,397	13.74	55,913	8,179	14.63	57,033	5,529	9.69
성 동	74,539	14,194	19.04	77,018	16,914	21.96	78,517	10,534	13.42
광 진	87,590	9,725	11.10	91,167	10,289	11.29	93,117	6,867	7.37
동대문	86,446	10,171	11.77	90,430	12,181	13.47	92,742	8,640	9.32
중 랑	106,520	6,619	6.21	108,979	7,692	7.06	110,514	5,655	5.12
성 북	103,211	8,929	8.65	106,940	10,228	9.56	109,239	7,502	6.87
강 북	61,239	5,737	9.37	63,083	6,488	10.28	64,132	4,333	6.76
도 봉	80,144	7,841	9.78	81,891	8,183	9.99	82,909	5,683	6.85
노 원	156,651	11,890	7.59	160,412	13,071	8.15	162,513	9,253	5.69
은 평	121,219	15,645	12.91	124,364	15,682	12.61	126,423	9,177	7.26
서대문	91,606	7,551	8.24	94,833	8,626	9.1	96,820	6,660	6.88
마 포	97,137	13,527	13.93	100,666	13,891	13.8	103,137	7,319	7.10
양 천	140,088	20,288	14.48	142,839	17,092	11.97	144,646	11,152	7.71
강 서	190,968	12,193	6.38	195,573	16,085	8.22	198,169	11,615	5.86
구 로	89,661	6,937	7.74	92,147	6,985	7.58	93,899	5,132	5.47
금 천	55,328	5,705	10.31	57,032	6,349	11.13	58,043	4,267	7.35
영등포	98,012	14,064	14.35	102,130	15,767	15.44	104,279	11,170	10.71



동 작	85,085	8,391	9.86	88,298	10,545	11.94	90,470	8,440	9.33
관 약	111,204	10,341	9.30	114,873	10,059	8.76	117,013	6,345	5.42
서 초	117,438	13,955	11.88	121,152	15,069	12.44	123,404	10,625	8.61
강 남	191,073	24,483	12.81	196,826	26,142	13.28	200,634	15,065	7.51
송 파	155,297	19,546	12.59	160,245	20,007	12.49	163,764	12,655	7.73
강 동	112,646	9,146	8.12	113,748	10,003	8.79	115,673	7,076	6.12

- 이와 관련하여 행정국과 자원봉사센터의 자원봉사자 및 단체 등록 추이 여부에 대한 점검과 함께, 자원봉사자의 효율적 활동과 자원봉사자의 기대를 충족시키기 위한 전문적인 자원봉사 관리체계가 필요하다고 하겠음.
- 자원봉사자 관리체계의 수준은 만족도 및 지속성 그리고 자원봉사를 통해 제공하는 서비스의 품질에 의해 결정되는 바, 자원봉사센터의 자원봉사자 모집 전략 및 관리전략으로서 자원봉사자 교육을 적극적으로 제공하고, 활동에 대한 만족도 제고 및 지속가능한 방안 마련을 위한 행정국과 자원봉사센터의 역할이 중요한 것으로 사료됨.

[ 최근 5년간 자원봉사 프로그램 운영 현황 ]

자원봉사 프로그램 지원사업		2020	2021	2022	2023	2024(7월)
간접 지원	자원봉사 캠프 공동 프로그램	50	52	131	224	290
	자치구센터 특성화 프로그램	16	6	10	6	3
	청소년봉사학습 프로그램	21	20	21	14	16
	단체 활동 지원 프로그램	-	-	5	10	-
	대학생 기획봉사 프로그램	24	44	44	30	96
	대학 사회봉사 경험학습 프로그램	-	8	17	15	-
직접 운영	시민참여 자원봉사 프로그램	7	6	4	13	15
	기업 지정기탁 프로그램	7	3	5	2	2
	직무전문가(프로보노) 매칭 프로그램	12	13	6	6	-
계	137	152	243	320	422	

○ 둘째, 자원봉사센터는 대부분의 운용재원을 출연금에 의존하고 있음에도 불구하고, 인건비와 자체 운영비가 지출의 상당 부분을 차지하고 있는바, 자발적 기탁금품이 활성화될 수 있는 여건 조성 및 다양한 재원확보 방안 마련을 위한 자원봉사센터의 고민과 노력이 요구된다고 하겠음.

※ 지방자치단체에서 출연하여 설립한 기관은 기부금품을 모집할 수 없으나, 예외적으로 사용 용도와 목적을 지정하여 자발적으로 기탁하는 경우로서 기부심사위원회의 심의를 거친 경우 접수 가능함.

[ 최근 3년간 서울특별시자원봉사센터 예산(편성액 기준) ]

(단위 : 천원)

구 분 \ 연 도	2023년	2024년	2025년
계	5,630,544	5,680,756	5,670,838
인 건 비	1,983,042	1,995,762	2,070,091
경 비	910,087	924,595	966,537
사 업 비	2,731,415	2,746,899	2,620,710
자 본 지 출	6,000	13,500	13,500
예 비 비	0	0	0

○ 한편, 자원봉사센터는 서울시 출연기관임에도 불구하고 사단법인의 법인 성격을 가지고 있어, 공기업담당관에 의한 기관운영 실적평가가 아닌, 자치행정과에서의 자체평가에 따라 꾸준히 우수 등급(나)을 받고 이를 통해 성과금을 지급하는 문제점이 지적되어, 2020년부터는 다른 서울시 출연기관들과 같이 공기업담당관에 의한 기관 경영평가 및 기관장 성과계약 이행실적 평가가 이루어지고 있음.

- 따라서 이와 같은 평가를 통해 시정 요구받은 사항과 관련 대책 마련 및 이를 세출예산 기초로 활용하는 등 평가의 취지를 달성하기 위한 자원봉사 센터의 지속적인 노력이 요망된다고 하겠음.

〈 서울특별시 자원봉사센터 경영평가 결과 〉

연도	총득점	공통	사업	참여형지표	등급	시민 만족도	성과급 지급율
'18년 실적 '19년 평가	88.66	42.09	46.57		나	90.6	220%
'19년 실적 '20년 평가	89.36	39.36	50.00		나	-	220%
'20년 실적 '21년 평가	86.84	39.01	47.83		나	-	190%
'21년 실적 '22년 평가	87.69	40.47	47.22		나	-	190%
'22년 실적 '23년 평가	81.42	36.76	44.66		다	97.4	70%

※ 2023년 실적(2024년 평가)은 2024년 11월 중 통보 예정

※ 출연기관 경영평가 평가지표 기준('24년('23년 실적 평가))

○ 평가지표

- 공통지표 : 기관운영, 시정철학 등 기관에 공통으로 적용되는 지표
- 사업지표 : 기관별 혁신과제, 주요사업의 성과를 평가하는 지표

평가지표	주요내용
공시지표(50%)	리더십·전략(14점), 경영시스템(15점), 사회적 책임(21점)
사업지표(50%)	혁신성과(10점), 핵심과제성과(40점)

〈 서울특별시 자원봉사센터 기관장평가 결과 〉

연도	총득점	등급	성과급 지급율	비고
'18년 실적 '19년 평가	90.76	S	235%	성과급 지급률 235%(조정지급률) 기본연봉 인상률 6%
'19년 실적 '20년 평가	89.07	A	220%	성과급 지급률 220%(조정지급률) 기본연봉 인상률 2%
'20년 실적 '21년 평가	87.70	A	190%	성과급 지급률 190%(조정지급률) 기본연봉 인상률 2%
'21년 실적 '22년 평가	87.88	A	190%	성과급 지급률 190%(조정지급률) 기본연봉 인상률 2%
'22년 실적 '23년 평가	81.91	B	79%	성과급 지급률 79%(조정지급률) 기본연봉 인상률 1%

\* 2023년 실적(2024년 평가)은 2024년 11월 중 통보 예정

※ 출연기관 기관장평가 평가체계 기준('24년('23년 실적 평가))

○ 평가체계 : 경영평가(60%) + 기관장 현안해결 등 혁신성과(20%) + 내부만족도·청렴평가(20%)

- 경영평가(60%) : 출연기관 경영평가 결과
- 출연기관장 혁신성과 평가(20%) : 정량평가(15%/경영혁신, 민선8기 역점사업, 기타 주요현안 관련 목표설정 및 평가) + 정성평가(5%/경영혁신에 대한 노력 및 성과)
- 내부만족도·청렴평가(20%) : 기관별 내부직원 대상 설문조사 결과

○ 또한, 자원봉사센터의 법인성은 민법상 사단법인으로, 출연기관이 아님에도 불구하고 조례에 근거(제13조)하여 서울시가 출연금을 출연하는 현상이 발생하고 있는바, 법인성을 올바르게 바로 잡기 위한 개선방안 마련과 함께 중앙정부에 대한 지속적인 법령개정 건의 등 다각적인 노력이 필요한 것으로 사료됨.

※ 「서울특별시 자원봉사활동 지원 조례」 제13조(센터지원) ① 시장은 센터에 대하여 예산의 범위 안에서 운영비 및 사업비 등을 출연할 수 있다.

② 시장은 센터의 효율적 운영을 위하여 필요하다고 인정하는 경우에는 「지방공무원법」 제30조의4의 규정에 의하여 센터에 소속공무원을 파견할 수 있다.

○ 셋째, 자원봉사센터는 ‘서울시 공익활동지원센터 운영’ 사업을 서울시로부터 별도로 위탁받아 추진 중에 있어, 위탁사업 수행과 더불어 자원봉사센터 본연의 사업들이 소홀히 운영되지 않도록 각별한 주의와 노력이 요구된다고 하겠음.

[최근 3년간 민간위탁 사업 현황]

(단위 : 천원 / 2024.07.31.기준)

구 분 \ 연 도		2022년	2023년	2024년
코로나19 집중관리군 산소포화도 측정기 재사용 사업	예 산 액 (실교부액)	54,000(54,000)		
	사 업 외 수 입	5		
	집 행 액	46,633		
	잔 액	7,367		
서울시 공익활동지원센터 운영	예 산 액 (실교부액)		1,468,378(1,468,378)	1,707,415(1,227,186)
	사 업 외 수 입		-	-
	집 행 액		705,772	1,229,474
	잔 액		762,606	477,941

○ 넷째, 자원봉사센터는 사무실 임차료 인상분, 국제자원봉사대회 참석 국외여비 등 경비를 4.5% 증액 편성할 예정인 바, 적정성 여부에 대한 면밀한 검토가 요망된다고 하겠음.

※ 경비 편성 관련 「2025년도 지방출자·출연기관 예산편성 지침」에 따르면, “경상경비는 2024년도 경상경비 예산액에서 2024년도 1월에서 6월까지 소비자물가평균상승률(전년동월대비 2.8%) 범위 내에서 실소요액을 편성하되, 불요불급한 경비는 최대한 절감하여 편성”토록 하고 있음.

1) 월별 소비자물가 등락률

수룩기간 : 월 1965.02 ~ 2024.07 / 자료갱신일: 2024-08-02 / 주석정보

시점 | 병렬전환 | 열고정해제

지수종류(1)	2024.01	2024.02	2024.03	2024.04	2024.05	2024.06
	전년동월비(%)	전년동월비(%)	전년동월비(%)	전년동월비(%)	전년동월비(%)	전년동월비(%)
총지수	2.8	3.1	3.1	2.9	2.7	2.4
생활물가지수	3.4	3.7	3.8	3.6	3.1	2.8
신선식품지수	14.4	20.0	19.5	19.1	17.3	11.7
식품포맷에너지제외지수	2.5	2.5	2.4	2.3	2.2	2.2
농산물및석유류제외지수	2.6	2.6	2.4	2.3	2.0	2.0

- 출처: 통계청 “국가통계포털”

[2025년도 경비 관련 편성내역]

(단위 : 천원)

구분	2024년 출안금 (A)		2025요구액(안) (B)		증감 (B-A)		증감사유
		%		%		%	
경비	924,595	16.3%	966,537	17.0%	41,942	4.5%	<ul style="list-style-type: none"> <li>- 사무실 임대차 계약에 따른 임차료 인상분 반영(CPI 인상률 반영)</li> <li>- 국제자원봉사대회 참석비용 등 국외여비 증액</li> <li>- 창의행정 추진 관련 창의아이디어 창안자에 대한 포상금품 비용 신설</li> <li>- 인건비 인상에 연동된 4대보험 증액 등</li> </ul>

## 라. 서울특별시자원봉사센터 2025년 계획의 적정성

- 자원봉사센터는 2025년도 사업비 예산으로 26억원을 편성하고 있으며, ‘이웃화합 프로젝트’, ‘서울동행 청년봉사’, ‘지역돌봄 봉사’, ‘재난대비 민관 협력’, ‘자원봉사 역량개발’ 등 9개 단위 사업에 역점을 두고 사업추진을 계획하고 있는 것으로 보임.
- ‘이웃화합 프로젝트’(5억 5천 7백만원 편성)는 이웃의 가치를 되살리고 공동체를 회복하는 목적을 가진 사업인바, 형식적·행사성 추진을 지양하고 실질적인 사업성과를 낼 수 있도록 실행력을 담보할 수 있는 세부 추진계획 수립이 필요한 것으로 사료됨.
- 또한, 주요사업(서울동행 청년봉사, 지역돌봄봉사 등)의 사업명만 변경한, 전년도와 유사한 나열식 사업 또는 매년 전례답습적인 사업계획을 반복하는 것은 아닌지 살펴볼 필요가 있다고 하겠으며, 새로운 환경에 맞는 사업 계획 개선의 필요성과 함께 지난 사업성과에 대한 세밀한 분석을 통한 치밀한 사업계획 수립이 요망된다고 하겠음.

### [2025년 서울시자원봉사센터 주요 사업계획]

#### 1) 이웃화합 프로젝트 [556,800천원]

##### ○ 이웃화합 프로젝트 운영

##### - 자치구자원봉사센터 지원

- 이웃화합 프로젝트 시범사업 운영·지원 : 3개 자치구(목표 : 50개 공동주택 단지, 3만 명 참여)
- 이웃화합 봉사단(주민화합, 갈등조정, 홍보대사 역할) 구성 : 800명
- 프로젝트 운영·관리 매뉴얼 배부

##### - 이웃화합 교육 운영

- 기본교육(4회, 160명) : ‘자원봉사’와 ‘공동체’, ‘갈등관리’에 대해 학습하는 공통 소양교육
- 심화교육(9회, 270명) : 지역사회 ‘조정가’로서 갈등 중재 및 조정 역량을 강화할 수 있는 교육
- 시민특강(2회, 500명) : 전문가 및 연예인 초청 이웃 소통 대시민 강의(예. 김창욱 교수, 김영하 작가 등)
- 어린이·청소년 대상 공동체 생활교육(상시) : 한국환경보전원 등 전문기관 연계 진행
- 전문 강사 양성 연수 운영(3회) : 이웃봉사단 교육 전문 강사진 구성 및 강사 양성을 위한 연수(설명회 등)

##### - 대규모 시민 참여 캠페인 운영

- 서울시민 이웃화합 캠페인 운영(25개 자치구 대상) : 2회(목표 : 5만 명 참여)  
※캠페인 예시 : 이웃사촌 관계 회복 캠페인 참여, 어려운 이웃에게 선물 전하기 등
- **이웃화합 봉사 축제**
- 이웃관계 개선을 위한 단체 봉사활동(9~10월 중) : 1회, 500명
- **시민 인식제고**
- 이웃화합 프로젝트 안내를 위한 홍보 물품(리플렛, 포스터, 홍보영상 등) 배포
- **이웃화합 봉사단 인정격려**
- 이웃화합 우수 공동주택 인증(장기, 우수 참여 단지 등) 현판 수여 : 25개
- **이웃화합 프로젝트 유관기관 협력 체계 구축**
- **시민화합을 위한 관계기관 간 업무 협약, 기업 자원 연계**
- 영화배우협회, 한국환경보전원, 기업, 공공기관, 오피니언 리더 등 협력
- 기업 임직원 자원봉사 연계 및 기업 자원 활용한 공공 캠페인(지역 환원) 기획
- **이웃화합 프로젝트 성과관리**
- **프로젝트 성과관리**
- 성과 지표에 따른 지역 조사 및 모니터링, FGI 인터뷰, 중간 보고서 제작

## 2] 서울동행 청년봉사 (649,700천원)

- **대학생 멘토링(교육, 돌봄, 재능, 지역사회 등) 봉사프로그램 운영**
- 참여대상: 초·중·고등학교, 대안학교, 특수학교, 건강가정(다문화)지원센터, 지역아동센터 키움센터 등 동행에서 지정한 활동기관
- 활동방법: 대학생 멘토-초중고 멘티 연계 대면/비대면 봉사활동 진행
- 활동내용
  - ① 활동기관 요청에 따른 멘토링 봉사프로그램 운영: 교육, 재능, 돌봄 등
  - ② 특화분야 멘토링 봉사프로그램 운영: 진로인성, 건강체육, 금융경제 등
 ※서울동행에서 프로그램을 개발하여 교육/보급하는 방식으로 운영
- **약자동행을 위한 기업 연계-청년 기획봉사 프로그램 운영**
- 참여대상: 기업 및 청년
- 활동방법: 서울동행 연계 기업 모집 후, 청년 모집을 통한 기획봉사 활동진행
- 활동내용: 복지 등 행정지원의 사각지대에 있는 약자, 환경, 다문화 등 지역사회와 연계한 기획봉사 주제 제안
- 운영과정: 코칭 전문 멘토단 운영을 통한 기획봉사 활동지원
- **약자동행을 위한 기업 연계-청년 기획봉사 교육 운영**
- 주제별, 방법별 교육과정(전체 교육, 분야별 교육 등) 운영 및 활동지원
- 프로젝트 기획을 위한 전문교육, 청년ESG 기획봉사 사례 공유 및 활동
- 참가자 대상 오리엔테이션, 사업설명회, 성과공유회 진행
- **서울동행 멘토링 특화교육 및 활동기관 담당자 직무교육**
- 기초교육: 서울동행 개론 및 실천론 온라인교육 상시운영

- 특화교육: 진로인성, 건강체육, 금융경제 등 분야별 멘토링 활동 개발 및 교육운영
- 활동기관 신규 담당자 온라인 직무교육 및 기존 담당자 간담회 운영
- **서울동행 참여자 활동지원 및 인정격려**
  - 초중고 멘티-청년 연계 봉사체험 여행 프로그램 운영
  - 우수참여자 시장표창 지원

### 3) 지역돌봄봉사 (520,800천원)

- **서울 지역 전 캠프 대상 권역별 사업설명회(4개 권역)**
- **지역 맞춤형 캠프 기획활동 '내곁에 자원봉사' 운영·지원(230개 캠프)**
  - 약자 곁에 자원봉사 : 복지 사각지대 발굴 및 지원으로 지역 내 돌봄·살핌활동
  - 이웃 곁에 자원봉사 : 이웃 관계 회복 활동(나눔장터, 이웃데이 등) 운영
  - 환경 곁에 자원봉사 : 지역 환경문제 해결을 위한 활동(탄소중립, 줍깅 등)
- **지역 맞춤형 캠프 기획활동 우수사례 발표회(1회)**
- **자원봉사 캠프 운영 역량강화 지원**
  - 센터담당자 교육 및 간담회 : 자치구 센터 담당 교육 및 중간 평가 간담회 등(1회, 30명)
  - 신규활동가 양성교육 및 간담회 : 자원봉사캠프 이해 및 활동사례 교육 및 간담회 등(4회, 200명)
  - 캠프활동가 보수교육 : 캠프활동가 지도력 향상 보수 교육 및 간담회 등(4회, 200명)
- **캠프 20주년 관련 활동기록 및 분석**
  - 캠프 활동가, 담당자등 100인 릴레이 인터뷰, 활동성과 및 기록물 제작(1회, 100명)

### 4) 재난대비 민관협력 (114,000천원)

- **재난피해가정 복구지원 바로봉사단 : 85개 협력단체 1,200명 구성 유지**
- **서울지역 재난대비 민·관 협력 네트워크 재정비**
  - 바로봉사단 업무협약 기관 및 단체 현행화(1회) 및 리더 중심 연락망 구축(1회)
  - 재난대비 네트워크 협력단체 자원(물품) 조사 및 공유(1회)
  - 재난대응 바로봉사단 기능별 단체 네트워크 구축 : 기능별 리더 간담회(4회)
- **바로봉사단 역량강화를 위한 권역별 활동 추진**
  - 권역별 바로봉사단 역량강화 교육 및 네트워크 강화를 위한 교류활동(권역별/반기별 4회)
  - 지역 재난 예방을 위한 상시 재난 예방활동 콘텐츠 개발(2건) 및 보급(반기별 4회)
  - 바로봉사단 리더 대상 재난대응 역할 실습을 위한 체험훈련 운영(1회)
- **통합자원봉사지원단 운영**
  - 통합자원봉사지원단 운영 역량 강화 교육 운영(실무자 1회, 단장 1회)
  - 재난현장 통합자원봉사지원단 운영 인식 제고를 위한 안내물품 제작·보급(1회)

### 5) 시민참여기반강화 (33,320천원)

- **자치구센터 협력강화 사업 : 시구센터협의체 운영**
  - 상/하반기 자원봉사센터장 회의(2회), 주요 현안에 따른 중간관리자 회의 운영(2회)
- **수요처 관리지원 및 1365 자원봉사포털 운영관리**
  - 자치구 수요처 담당자 간담회(2회) 및 자원봉사 정책위원회 운영(2회)



- 수요처 관리자 교육을 위한 교육과정 개발회의(4회) 및 보급(1회)
- 수요처 운영현황 파악을 위한 모니터링 및 컨설팅 지원(상시)
- 1365자원봉사포털 시스템 운영 지원 및 개인정보처리기록관리(상시)
- **우수자원봉사자 인정·예우사업**
  - 우수봉사자(직전년도 200시간 또는 누적 1만 시간) 카드 발급(2,000명 내외)
  - 서울시 자원봉사 유공자 표창 제도 및 수여식 운영(130명 내외)
  - 서울시 우수자원봉사자(1만 시간 이상) 인증패 수여(50명 내외)

## 6) 기업협력 [90,700천원]

- **파트너 개발 및 네트워크 관리**
  - 신규 파트너(구센터, 기업·기관, 단체, 동아리 등) 발굴(상시) 및 제안회 운영(2회)
  - 업무협약 및 후원금품·자원연계(상시)
  - 시정협력 자원봉사 운영 지원(상시)
- **시민참여 자원봉사 콘텐츠 개발 및 운영**
  - 주제별(친환경실천/이웃돌봄/재능기부/사회안전) 브랜드 캠페인 개발·운영(4건, 20,000명)
  - 브랜드 캠페인 활성화를 위한 연합 자원봉사 활동 운영(1회)
  - 협력 자원봉사활동 컨설팅 및 활동 지원(상시)
  - 협업기관과 인솔리더 양성(2회) 및 평가회 운영(1회)
- **시민참여 자원봉사 플랫폼 ‘모아’ 운영관리**
  - 기업 공공 단체 등 온라인 모아 플랫폼 챌린지 운영 지원(상시)
  - 플랫폼 기능보완 및 시스템 유지 보수(상시)
  - 활동 참여자 리워드 제작 등(2회)

## 7) 자원봉사 역량개발 [94,390천원]

- **자원봉사관리자 전문 교육과정 운영**
  - 입문과정: 신입 자원봉사관리자의 정체성 확립 및 기초역량 강화(자원봉사 생태계 이해 등 / 2회)
  - 전문과정: 자원봉사관리자의 성장을 위한 전문성 제시 및 핵심역량 강화(전문역량 제시, 철학&실무교육 등 / 2회)
  - 자치구자원봉사센터 역량 강화를 위한 교육담당자 네트워크 운영
- **장기 자원봉사자 인정을 위한 ‘자원봉사-시민석사과정’ 지원 운영**
  - 서울시민대학 연계 ‘자원봉사-시민석사과정’ 4기 운영 지원(참여자 모집홍보·장학금 지원)
  - 자원봉사 전문성 강화를 위한 실천학습과정 개발 및 운영(40시간)
- **자원봉사 교육플랫폼 e-러닝 운영 및 교육과정 개발 : 상시 학습 기회 제공**
  - 자치구자원봉사센터 및 유관기관 온라인 교육 운영 지원(상시)
  - 서울자원봉사 역량강화를 위한 e러닝 교육과정 개발 및 운영(이해관계자 욕구이해, 성과평가실재방법 등/2회)
- **청소년 봉사학습 지원 사업**
  - 초·중·고등학교와 연계한 청소년 자원봉사 봉사학습 운영지원
    - ※2026 교육과정 변화를 대비하여 교내 봉사동아리 활동을 우선 지원
  - 자치구 문제 발굴 및 해결, 자치구간 협업을 위한 담당자 사전교육 운영

- 청소년 봉사학습 중간 과정 및 성과평가회 운영
- 초중고 교육과정 연계 청소년 봉사활동 교육 운영
- 지원사업 참여 자치구 프로그램 현장모니터링(자치구별 수시)

## 8) 자원봉사 인식확산 [334,000천원]

- 시민의 관심과 참여를 촉진하는 온·오프라인 콘텐츠 개발·운영
  - 서울 자원봉사 정보(활동과 성과사례) 확산을 위한 온·오프라인 콘텐츠 개발
    - 온라인 : 센터 누리집·블로그(65건), SNS(카드뉴스 70건), 유튜브(영상 10건)
    - 오프라인 : 자원봉사 정보(활동, 성과사례 등) 제공(기획보도 6건, 소식지 4건), 연간보고서(1건)
  - 광고매체 다양화(카카오, 네이버, 지하철 등) 및 운영 확대(20회)를 통한 자원봉사 참여 촉진
- 자원봉사 신규 유입과 인지도 제고를 위한 자원봉사 경험공간 운영 확대
  - 서울시민 누구나 손쉽게 재미있게 자원봉사를 경험할 수 있는 팝업 공간 기획·운영(4회)
  - 서울 자원봉사 인지도 제고 및 신규참여 확대를 위한 물품지원(봉사활동 키트, 홍보물품 등)
  - 25개 자치구센터, 자원봉사단체, 기업 등 공동 운영을 통한 지역 확산

## 9) 시·구 정보화 관리 [227,030천원]

- (운영관리) 정보화사업 통합 운영관리 및 기능개선
  - 센터 누리집, 동행관리시스템, 모아시스템 등 안정적인 유지관리
  - 센터 정보화 발전방향 도출 TF운영 및 전문가 자문(디지털 업무환경 구축 등)
- (보안강화) 개인정보보호 및 정보보안 지원업무
  - 센터 내 개인정보보호 교육실시(상·하반기 각 1회)
  - 센터 내 개인정보보호 솔루션 관리 운영(월1회 PC점검 및 개인정보점검)
  - 분기별 개인정보 처리기록 점검(분기별 1회 실시)
  - 소프트웨어 사용실태점검 및 보안 소프트웨어 구매·설치 점검
- (역량강화) 자치구센터 관리자 전산업무 역량강화
  - 자치구센터 홈페이지 관리자 역량강화 교육실시(상·하반기 각 1회)
  - 자치구센터 홈페이지 운영 지원, 오류사항 수정 지원 등

- 아울러, 사업비(26억원)의 비중이 전체 예산(56억 7천만원) 대비 46.2%로 낮은 수준인 바, 필요한 사업을 수행하기 위해 적정 예산을 편성할 수 있도록 다각적인 노력이 필요한 것으로 사료됨.

- 한편, 서울특별시자원봉사센터의 2024년도 세부사업별 예산 집행률은 64.7% (2024년 7월말 기준)로 나타나고 있어,
  - 사업 예산의 효율적 운영을 위해 연말 몰아치기식 예산 집행 소지는 없는지, 이월금 발생 가능성은 없는지 여부와 집행 실적에 따른 2025년 출연금 규모의 조정 필요성은 없는지 여부 등 센터의 사업 전반에 대한 세밀한 점검과 검토가 필요한 것으로 보임.

[2024년도 자원봉사센터 사업별 예산 및 집행현황]

(`24. 7. 31 기준, 단위 : 천원)

예산과목	예산		집행현황					
	2024 예산현액	%	집행액	%	향후 집행예정액	결산 전망액	%	
<b>총 계</b>	<b>4,871,416</b>	<b>100.0%</b>	<b>3,150,267</b>	<b>64.7%</b>	<b>1,656,650</b>	<b>4,806,917</b>	<b>98.7%</b>	
자원봉사센터사업	<b>소 계</b>	<b>3,164,001</b>	<b>65.0%</b>	<b>1,920,793</b>	<b>60.7%</b>	<b>1,212,854</b>	<b>3,133,647</b>	<b>99.0%</b>
	자원봉사프로그램내실화	1,875,500	38.5%	1,262,254	67.3%	599,606	1,861,860	99.3%
	서울동행	1,003,500	20.6%	614,997	61.3%	388,503	1,003,500	100.0%
	동단위킴프지원	690,000	14.2%	610,704	88.5%	69,296	680,000	98.6%
	재난대응봉사	182,000	3.7%	36,553	20.1%	141,807	178,360	98.0%
	자원봉사활동지원강화	328,800	6.7%	184,053	56.0%	142,002	326,055	99.2%
	자치구프로그램지원	105,500	2.2%	101,622	96.3%	2,823	104,445	99.0%
	교육	47,300	1.0%	13,526	28.6%	33,774	47,300	100.0%
	정책연구	57,000	1.2%	15,185	26.6%	41,315	56,500	99.1%
	홍보	119,000	2.4%	53,720	45.1%	64,090	117,810	99.0%
	자원봉사추진체계다양화	959,701	19.7%	474,486	49.4%	471,246	945,732	98.5%
	민관협력	621,071	12.7%	378,374	60.9%	233,426	611,800	98.5%
	시구정보화관리	338,630	7.0%	96,112	28.4%	237,820	333,932	98.6%
	수탁사업	<b>소 계</b>	<b>1,707,415</b>	<b>35.0%</b>	<b>1,229,474</b>	<b>72.0%</b>	<b>443,796</b>	<b>1,673,270</b>
서울시공익활동지센터운영		1,707,415	35.0%	1,229,474	72.0%	443,796	1,673,270	98.0%
서울시공익활동지센터지원센터운영		1,707,415	35.0%	1,229,474	72.0%	443,796	1,673,270	98.0%

- 마지막으로, 자원봉사센터는 관련 조례(「서울특별시 자원봉사활동 지원 조례」 제 3조의2)에서 ‘사회복지 및 보건증진에 관한 활동’ 등 15개 항목에 대해 자원봉사활동의 범위를 정하고 있음에도 불구하고,
  - 교육, 재난관리, 청소년의 육성보호 등과 같은 제한적인 자원봉사활동 영역에 머물러 있는 것은 아닌지 검토가 필요하다고 하겠으며,
  - 도외시 되고 있는 인권옹호, 평화구현, 범죄예방, 질서, 권리, 책임 등 ‘자원봉사의 새로운 개념과 지향’에 대한 연구 등을 통한 자원봉사 영역의 개척이 필요할 것으로 사료됨.

**「서울특별시 자원봉사활동 지원 조례」**

**제3조의2(자원봉사활동의 범위)** 이 조례의 적용을 받는 자원봉사활동의 범위는 다음 각 호와 같다.

1. 사회복지 및 보건증진에 관한 활동
2. 지역사회개발·발전에 관한 활동
3. 환경보전 및 자연보호에 관한 활동
4. 사회적 취약계층의 권익증진 및 청소년의 육성보호에 관한 활동
5. 교육 및 상담에 관한 활동
6. 인권옹호 및 평화구현에 관한 활동
7. 범죄예방 및 선도에 관한 활동
8. 교통 및 기초질서계도에 관한 활동
9. 재난관리 및 재해구호에 관한 활동
10. 문화·관광·예술 및 체육진흥에 관한 활동
11. 부패방지 및 소비자보호에 관한 활동
12. 공명선거에 관한 활동
13. 국제협력 및 해외봉사활동
14. 공공행정분야 사무 지원에 관한 활동
15. 그 밖에 공익사업의 수행 또는 주민복리의 증진에 필요한 활동

5. 질의 및 답변요지 : 생략.
6. 토론요지 : 없음.
7. 심사결과 : 원안 가결(재석위원 9명, 전원 찬성).
8. 소수의견의 요지 : 없음.
9. 기타 필요한 사항 : 없음.

# 서울특별시 자원봉사센터 출연 동의안

의안 번호	2061
----------	------

제출년월일 : 2024년 8월 12일  
제출자 : 서울특별시

## 1. 제안이유

- 가. 서울시에서는 시민의 자발적인 참여문화를 고양하고, 자원봉사활동을 효율적으로 지원·조정·육성함으로써 지역사회 발전 및 시민의 삶의 질 향상을 위한 사업을 수행하고자 서울특별시자원봉사센터를 설립하여 운영하고 있음('06년 1월~)
- 나. 서울특별시자원봉사센터의 원활한 운영을 위해 「지방재정법」 제18조 제3항에 따라 2025회계연도 서울특별시자원봉사센터 출연 여부에 대해 사전 동의를 얻고자 함

## 2. 주요내용

- 가. 대상기관 : 사단법인 서울특별시자원봉사센터
- 나. 근거법령
- (공통)법령
    - 「민법」 제32조(비영리법인의 설립과 허가)
  - (개별)법령 : 「자원봉사활동 기본법」
  - 조례 : 「서울특별시 자원봉사활동 지원 조례」

## 다. 사무내용

- 대학(원)생 봉사활동 및 청년 기획봉사 활동 지원
- 동 단위 자원봉사 캠프 활성화 지원, 캠프 활동가 역량 강화 교육
- 효과적 재난·재해 예방 및 대응을 위한 민·관 자원봉사 협력사업 추진
- 자치구 지역문제 해결을 위한 맞춤형 자원봉사 프로그램 개발·지원
- 자원봉사 참여자 및 관리자 교육, 온라인 교육 플랫폼 운영
- 대내외 정책여건 변화를 반영한 자원봉사 프로그램 개발 및 자원봉사 성과 연구
- 다양한 활동 주체(공공기관기업, 국내외, 중장년층 등)와의 협력체계 구축 등

## 라. 출연의 필요성

- 자원봉사활동을 주도해 나가는 민간의 역량 강화를 위해 설립한 서울특별시자원봉사센터의 체계적인 운영을 지원
- 도시문제 해결을 위한 지역 주민들과 시민들의 자발적 참여를 촉진함으로써 지역사회의 회복 및 발전 도모
- 자원봉사활동의 민·관 파트너십 구축으로 자원봉사활동을 범시민운동으로 확산하여 시민의 삶의 질 향상에 기여

## 마. 기관개요

- 소재지 : 서울시 마포구 마포대로 163(신용보증재단 건물 3층)
- 규모 : 1,413.22 $m^2$  (약 428평)
- 인력 : 36명
- 지원 : 25개 자치구 자원봉사센터 및 동 캠프 등

바. 소요예산('25년) : 5,670,838천원

○ 운영비(인건비, 경비 등) : 3,050,128천원

○ 사업비 : 2,620,710천원

※ 예산심의 과정에서 조정될 수 있음

### 3. 참고사항

가. 관계법령 : 지방재정법

제18조(출자 또는 출연의 제한) ① 지방자치단체는 법령에 근거가 있는 경우에만 출자를 할 수 있다.

② 지방자치단체는 법령에 근거가 있는 경우와 제17조제2항의 공공기관에 대하여 조례에 근거가 있는 경우에만 출연을 할 수 있다.

③ 지방자치단체가 출자 또는 출연을 하려면 미리 해당 지방의회의 의결을 얻어야 한다.

나. 예산조치 : 2025년도 예산편성

다. 합 의 : 해당사항 없음

※ 작성자 : 행정국 시민협력과 문예림 (☎ 2133-6310 )