

「승객의 안전과 편의를 생각하는 기업」

주요 업무보고

2019. 6.

서울도시철도엔지니어링(주)

I. 일반 현황

1

운영 현황

설립근거

- 지방공기업법 제54조(다른 법인에 대한 출자)
- 도시철도공사 설립 및 운영에 관한 조례 제21조(사업의 범위) 제3항
- 희망퇴직 및 자회사 설립·운영계획 수립('08.09.29)
- 서울도시철도 자회사 설립 승인('08.12.18, 서울시 재정담당관)

임무

- 서울교통공사 1~8호선 역사 및 차량기지 시설관리
- 서울교통공사 차량기지 경비 및 유실물센터 운영
- 서울교통공사 1~8호선 해피박스 및 물류사업 운영관리

연혁

- '08.12.18 : 자회사 설립 승인(서울시 재정담당관-10831호)
- '08.12.30 : 법인 설립등기(서울중앙지법)
- '09.01.01 : 서울도시철도엔지니어링(주) 사업자 등록
- '09.02.02 : 소방시설유지관리업 등록
- '09.03.06 : 도시철도업무 위탁운영 협약 체결
희망퇴직자 임금 및 고용보장 협약 체결
- '10.05.10 : 특수경비업 등록
- '16.09.01 : 전동차 및 궤도보수 분야 공사로 업무 전환
- '18.04.01 : 1~4호선 유지보수 업무 수탁 계약

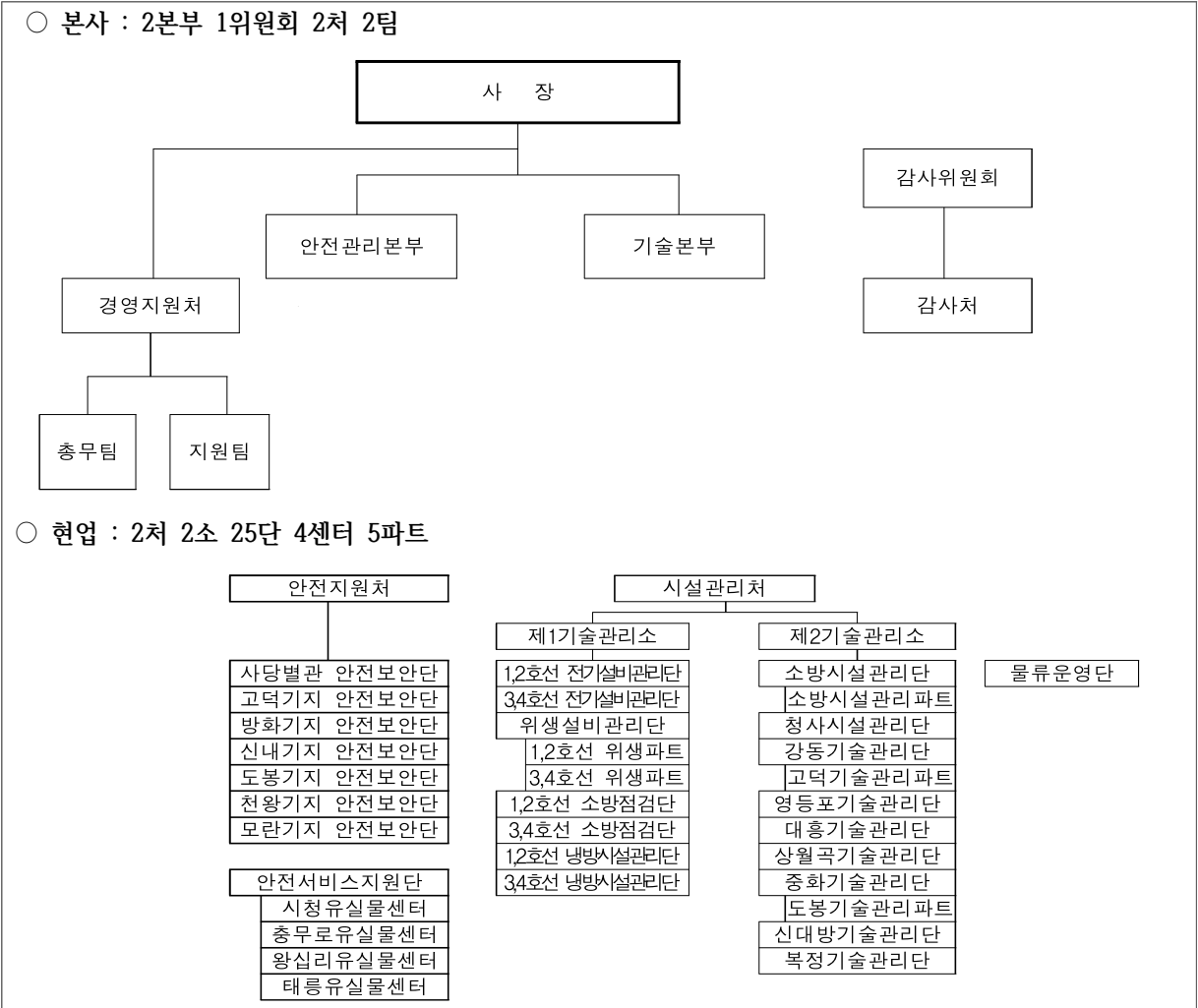
자 본 금 — 6억원

2

조직 및 정원

□ 조 직

- 본 사 : 사장, 감사위원회, 2본부, 2처, 2팀
- 현 업 : 2처, 2소, 25단, 4센터, 5파트



□ 정 원 : 382명(현원 373명, '19. 5. 24 기준)

구 분	총계	본 사			현 업				비고
		소계	임원	직원	소계	시설물 관리	경비/ 유실물	물류운영	
정 원	382	14	3	11	368	250	102	16	-
현 원	373	14	3	11	359	239	104	16	△9

Ⅱ. '18년 경영실적

□ 재무상태

(단위 : 백만원)

자 산				부 채 및 자 본			
구 분	2018년	2017년	증감	구 분	2018년	2017년	증감
계	5,513	2,825	2,687	계	5,513	2,825	2,687
유동자산	4,982	2,189	2,793	부 채	3,440	1,827	1,613
비유동자산	531	637	△106	자 본	2,073	999	1,074

○ 자 산 : 2,687백만원 증가

- 현금성자산 2,136백만원, 매출채권 567백만원, 선급비용 등 90백만원 증가
- 보증금 등 비유동자산 106백만원 감소

○ 부 채 : 1,613백만원 증가

- 미지급금 1,728백만원, 예수금 등 32백만원 증가
- 퇴직급여충당부채 등 비유동부채 147백만원 감소

○ 자 본 : 이익잉여금 1,074백만원 증가

□ 경영성과

(단위 : 백만원)

비 용				수 익			
구 분	2018년	2017년	증감	구 분	2018년	2017년	증감
비용 계	16,729	10,538	6,191	수익 계	17,803	10,195	7,608
영업비용	16,544	10,533	6,011	영업수익	17,684	10,136	7,548
영업외비용	185	5	180	영업외수익	119	59	60
(당기순익)	1,074	△343	1,417				

○ 비 용 : 6,191백만원 증가

- (영업비용) 인건비 4,071백만원, 복리후생비 등 경비 1,940백만원 증가
- (영업외비용) 투자자산손상차손 등 180백만원 증가

○ 수 익 : 7,608백만원 증가

- (영업수익) 운영사업수익 7,548백만원 증가
- (영업외수익) 이자수익 등 34백만원, 보조금 26백만원 증가

○ 당기순이익 : 전년동기 대비 1,417백만원 증가(△343 ⇒ 1,074백만원)

Ⅲ. '19년 경영목표

1 경영목표

□ 추진전략 및 추진방향

경 영 목 표			
비 전	믿음주는 서비스와 신뢰받는 기술로 날마다 새로운 서울도시철도ENG		
경영목표	무재해 사업장 달성	책임경영 구현	소통과 공감의 기업문화
전략과제	<ul style="list-style-type: none"> ● 안전활동 생활화 ● 신뢰성 기반 예방적 유지관리 ● 현장중심 비상대응 매뉴얼 개선 	<ul style="list-style-type: none"> ● 고객감동 서비스 제공 ● 실무 전문능력 향상 ● 사업 영역확대로 역량강화 	<ul style="list-style-type: none"> ● 합리적이고 공정한 조직문화 조성 ● 노사 상생문화 정착 ● 행복한 직장 만들기

서울도시철도엔지니어링(주)

□ 핵심 성과지표

경영목표	지 표 명	'18년 실적	'19년 목표	비 고
무재해 사업장 달성	안전사고 발생	2건	1건	전년대비 50% 절감
	현장중심 비상대응 매뉴얼 개선	60%	90%	전년대비 30% 증가
책임경영 구현	고객만족도 향상	80.7점	82점	행자부평가기준
	고장처리달성률	99.53%	99.7%	성과평가기준
소통과 공감의 기업 문화	참여형 노사관계	25회	30회	노사 간담회 등
	무분규 달성	0건	0건	

2

2019년 예산

(단위 : 백만원)

구 분		'19년 예산 (A)	'18년 예산 (B)	증 감 (A-B)	비 고 (%)	
수입 예산	합 계	24,421	17,828	6,593	136%	
	영업 수익	소 계	24,235	17,600	6,635	
		운영사업수익	20,690	16,575	4,115	
		기타사업수익	3,545	1,025	2,520	
	영업외 수익	소 계	15	12	3	
		이자수익	10	7	3	
		잡 이 익	5	5	-	
	이 월 금	171	216	△45		
	지출 예산	합 계	24,421	17,828	6,593	136%
		영업 비용	소 계	23,518	17,582	5,936
인 건 비			17,296	13,676	3,620	
경 비			6,222	3,906	2,316	
영업외비용		5	5	-		
예 비 비		565	-	565		
자본예산		333	240	93		
법 인 세		-	-	-		
이익잉여금		-	-	-		
유 보 금		-	-	-		

IV. '19년 주요업무실적

1

무재해 사업장 달성

경영지원처
☎02-6311-8716

안전관리

예방원칙

근본적 접근해결

- 안전지도·점검의 내실화
- 지속적 안전관리로 위험요소 조기발견 및 선제조치 실시

○ 안전5중방호벽 현장 전파

- 전직원의 참여 및 안전문화 정착
- 경미장애(Near Miss) 조기발견 및 재발방지 대책 수립

○ 산재저감대책

- 작업장별 위험도가 높은 작업에 대한 안전작업방법 교육 실시
- 안전지도 정기점검 및 수시점검 강화
- 안전의 날 행사 실시 : 5C운동 생활화 등

※ 5C : Corrections(복장단정), Clearance(정리정돈), Cleaning(청소청결), Checking(점검확인), Concentration(전심전력)

○ 잠재적 위험 제거 활동

- 고소작업용 말비계(단별 2개) 및 안전대(34개) 보급(산업안전보건기준)
- 미인가 전기용품 일제점검 실시(19.2.28~3.8)
- 오수펌프장 등 위험개소 안전수칙부착



안전교육 실시



말비계 사용 작업

- 작업공정을 표준화하여 신속한 유지보수 체계 유지
- 역사별 시설이력의 지속적인 데이터관리
- 시설장비 고장내역 이력 관리를 통해 예방관리체계 확립

□ 시설물 정상기능유지를 위한 노력

시설관리처
☎02-6311-8726

- 소방시설 유지보수
 - 수막설비 년 2회 작동점검(전자변 솔레노이드 동작시험)
 - 옥내소화전설비, 경보설비, 피난설비, 소방펌프 제어반, 감지기청소 등
- 역사 위생급수 유지보수
 - 위생설비 실시간 모니터링을 활용하여 고장추이 분석
 - 위생기구 및 오수펌프, 누수, 파손, 교체 등 유지관리
- 역사 냉방, 환기설비 유지보수
 - 냉방설비 가동 전 예방관리 및 충수 등 사전조치
 - 냉방설비 운전취급 : 6월 15일~9월 30일
- 역사 및 차량기지 내 조명 콘센트 설비유지보수(1~4호선)
 - 조명등 및 콘센트 점검 및 교체작업
 - 분전반 및 개폐기함 점검
- 시설 관리
 - 6개 차량기지 냉·난방설비, 공조기, 위생설비 등 시설물 유지보수
 - 공사 본사, 마포구청별관, 한강진별관 시설물 유지관리



스프링클러 배관 보수정비



형광등 선로분리작업



오수배관 정비작업

□ 내부역량 강화

안전지원처
☎02-6311-8721

- 상반기 특수경비원 실탄사격 훈련
 - 목동사격장 22명 실시(4.10, 17, 24.)
- 상반기 안전지원분야 직원 안전체험 실시
 - 광나루 안전체험관 54명 참석(5.8, 15, 22.)

□ 출입자 통제 및 시설경계 강화

안전지원처
☎02-6311-8721

- 시설물 출입통제 및 순찰 표준처리 절차 수립
- 이례사태 발생 시 매뉴얼 작성 배포(화재 발생 시 초동 조치 등)
- 취약개소 방호시설물 신설 및 보완 설치
 - 적외선 감지기 신설 및 추가 보완 설치 등



□ 찾아가는 서비스 제공으로 고객 만족도 향상

안전지원처
☎02-6311-8721

- 유실물 취급 표준처리절차(SOP) 작성 배포
- 사전예약을 통해 맞춤형 안전체험 및 지하철 홍보 서비스 제공
- 유실물 센터 영업종료 후 물품보관함 이용 서비스 시행
 - 유실물 전화 접수 시 물품보관함 이용제도 안내
 - 직원 퇴근 시 고객휴대폰번호 입력하여 물품 보관
 - 보관정보 문자 수신 확인 및 물품 회수 안내
 - 고객 물품 회수여부 확인 후 종료

3

업무영역 확대를 위한 기반구축

□ 물류사업 활성화 및 사업확대 추진

신기술사업T/F
☎02-6311-8820

○ 물품보관함 운영 현황

(단위 : 칸)

구분	계	1~4 호선	5~8 호선	9호선	비고
설치수량	5,098	3,084	1,917	97	342개소

○ 2019년도 물품보관함 추가 설치 및 진행상황

- 9호선 물품보관함 신규설치(8개소 97칸)
- 서울식물원 물품보관함 신규설치(5개소 185칸) : 7월 초 운영키로 협의
- 5호선 하남선, 수서-동탄(SRT)구간, 국립경주박물관 등 추가 설치 협의 중

○ 향후 물류포털 시스템 구축, 유인보관소 등 추진

- 물류포털 시스템

구분	내용	비고
고객용앱	보관, 찾기, 예약, 상담, 택배, 라커위치, 실시간현황	비콘(Beacon) 라커 자동개함, 코드발급
배송기사용앱	배송접수, 단계별 확인, 집화출발 및 완료	
물류플랫폼	전체 물류 및 상위 두 가지 앱의 컨트롤타워 시스템	기존 물품보관함 관리페이지 연동



서울식물원 방문자센터



유인보관소



물류포털 시스템

4

소통과 공감의 기업문화

직원 근무환경 개선

경영지원처 ☎02-6311-8716

- 노후 비품교체 등 사무실 및 근무환경 개선
- 전문기관의 정기적인 작업환경 측정 및 조치
- 근골격계 및 유해물질 침투 방지용 보호장비 지급

후생복지

경영지원처 ☎02-6311-8716

- 맞춤형 종합건강검진(특수검진 포함) 및 과상품 예상접종 실시
- 임·직원 단체보험 가입 및 보건위탁 관리 시행
- 직원화합의 날 행사 및 근무 피복·근무화 지급

소통의 기업문화 조성

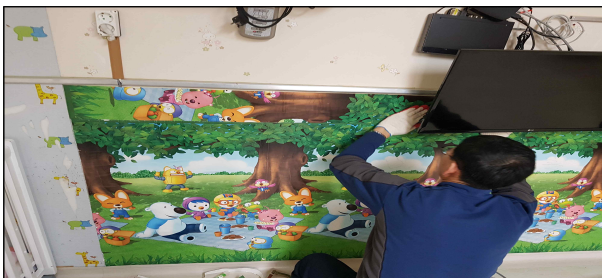
경영지원처 ☎02-6311-8716

- 분기별 중앙노사협의회 및 수시 노사간담회 개최
- 현장직원 간담회로 적극적인 현장의견 청취 및 쟁점사항 사전 해소

사회적 책임을 위한 노력

경영지원처 ☎02-6311-8716

- 사회취약계층에 대한 재능기부 봉사활동 시행
- 사회복지기관(보육시설 『강동꿈마을』 등) 시설보수 및 성금전달, 봉사공연 등



강동꿈마을 시설보수



강동꿈마을 돌잔치

V. 주요현안사항

1

특수경비업 이관

경영지원처 ☎02-6311-8716

이관 경위

- 서울도시철도엔지니어링(주) 경비업 허가사항(정관 목적) 반려
알림 문서 시달(서울지방경찰청, 2/21)
 - 특수경비업과 ENG 일부 업무(통신판매, 무인택배, 금속구조물 공사업 등)
병행 수행 불가
- 경비/시설관리 업무이관 회의(4/9)
- 경비업무 업무조정(이관)에 따른 동의 요청 및 결과보고(4/12~17)
- 특수경비업무 자회사 간 업무조정(이관) 알림(5/14)

경찰청 질의내용

- 특수경비업 이관업무 협의사항, 신규허가신청 준비사항 등 통보시
행정처분 유보가능(메트로환경 추진 중)

향후 계획

- 특수경비업 이관 시 특수경비원 23명은 2020.1.1자 일반경비로
발령 조치 예정