

제284회 시의회 정례회

도시안전건설위원회

2018. 11. 2.(금) 10:00



---

# 2018년 주요업무 보고

---

2018. 11. 2.

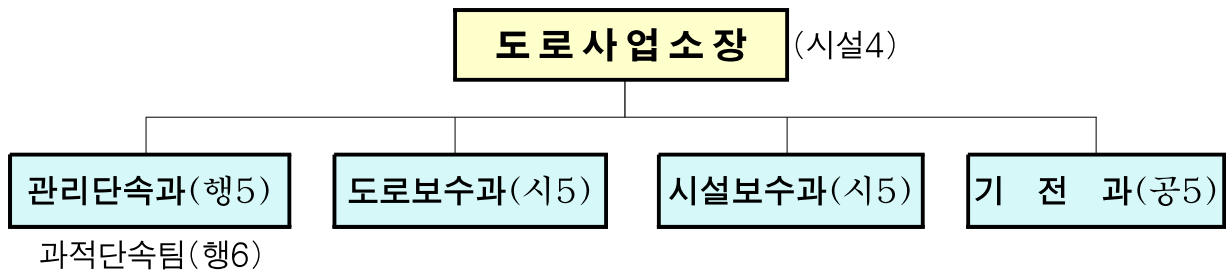
**안전총괄본부**  
(도로사업소)

# I. 일반현황

## 1 조직 및 인력

□ 조 직 : 안전총괄본부 산하 6개 사업소(동·서·남·북부, 성동, 강서)

○ 사업소별 4과 1팀



□ 인 력 ('18. 9. 30.기준)

○ 공 무 원 : 정원 444명 / 현원 426명 (△18명)

○ 정원 외 인력 : 222명

- 임기제공무원 : 80명 / 청원경찰 : 13명 / 촉탁계약직 : 26명

- 공 무 직 : 103명(도로보수원 75, 환경정비원 5, 시설청소원 4, 시설경비원 8, 시설정비원 7, 과적단속운전원 4)

□ 기 능

○ 관리단속과 : 인사·복무·청사관리, 예산·회계·물품관리, 운행제한 차량단속, 공무원 노조관리

○ 도로보수과 : 포장도로 및 도로·교통안전시설물(노면표시) 유지관리, 도로굴착 복구공사·감독, 맨홀유지관리, 제설대책

○ 시설보수과 : 시도상(市道上) 도로시설물 유지관리 및 안전점검, 풍수해 대책 시행, 도로시설물 세척

○ 기 전 과 : 도로 기전시설물 및 교통안전시설물 유지관리, 차량 및 건설장비 유지관리

## 2 예산·관할구역

### □ 예산현황

○ 2018년 예산 : 총 257,819백만원

(단위: 백만원)

구분	계	동부	서부	남부	북부	성동	강서
총계	257,819 (259,941)	44,389 (41,848)	51,592 (53,524)	41,493 (42,463)	43,599 (45,579)	34,013 (37,249)	42,733 (39,278)
경상비	45,138 (44,190)	7,645 (7,341)	8,706 (9,332)	7,154 (6,617)	6,204 (6,020)	7,254 (7,025)	8,175 (7,855)
사업비	일반	15,412 (18,007)	1,985 (3,053)	3,977 (4,073)	3,183 (3,622)	3,163 (3,047)	1,632 (2,059)
	도시개발특별	138,335 (139,517)	23,124 (22,135)	26,765 (26,320)	22,974 (23,328)	23,439 (26,694)	17,866 (19,838)
	교통특별	30,170 (31,792)	6,015 (4,855)	4,854 (8,316)	4,851 (4,218)	5,707 (4,922)	4,125 (4,413)
	기금 (굴착복구) (재난)	24,140 (26,435) 4,624	5,620 (4,464) -	4,770 (5,483) 2,520	2,911 (4,678) 420	3,402 (4,896) 1,684	3,136 (3,914) -

※ ( )는 2017년도 예산 - 전년도 총액대비 2,122백만원(0.8%) 감액

### □ 예산집행 현황

( '18.10.15. 기준, 백만원)

구분	계	동부	서부	남부	북부	성동	강서
예산 재배정액(A)	257,819	44,389	51,592	41,493	43,599	34,013	42,733
원인행위액(B)	213,685	37,354	42,027	34,812	37,250	28,519	33,723
집행율	82.9%	84.2%	81.5%	83.9%	85.4%	83.8%	78.9%
지출액	137,903	23,258	25,734	22,128	24,469	20,835	21,479
예산잔액(A-B)	44,134	7,035	9,565	6,681	6,349	5,494	9,010

### □ 관할구역

사업소	관할구역	관할면적(km <sup>2</sup> )
계	25개 구	605.51
동부	강남, 송파, 강동, 서초(일부)	116.40
서부	중구, 용산, 서대문, 마포, 은평	103.03
남부	관악, 동작, 금천, 서초(일부), 영등포(경인로 동측)	94.95
북부	종로, 성북, 강북, 도봉, 노원	128.34
성동	성동, 광진, 동대문, 중랑	66.60
강서	양천, 강서, 구로, 영등포(일부)	96.19

### 3 주요시설물 현황

#### □ 인력 및 관리시설물 현황

(’18. 10월말 현재)

구 분		계	동부	서부	남부	북부	성동	강서	
<b>인 원</b>	<b>(정원/현원)</b>	<b>444/426</b>	<b>82/78</b>	<b>91/85</b>	<b>66/61</b>	<b>68/69</b>	<b>71/65</b>	<b>66/68</b>	
관 리 시 설 물	포장 도로	노 선(개)	340	36	71	48	80	55	50
		연 장(km)	1,016.54	152.02	185.12	154.84	191.85	142.41	190.3
		면 적(km <sup>2</sup> )	30,027	5.745	4.102	5,150	5,390	3.910	5.730
	도로 시설	계	373	42	76	59	82	48	66
		일반교량(개)	155	24	30	16	41	23	21
		고가차도(개)	48	1	14	8	9	9	7
		입체교차(개)	10	-	2	2	-	-	6
		터 널(개)	32	3	6	7	8	3	5
		지하차도(개)	80	13	12	12	8	12	23
		복개구조(개)	48	1	12	14	16	1	4
	장비	(종)	83	13	14	14	16	14	12
		(대)	177	31	29	29	35	29	24
	기전 시설 물	조명등(등)	85,295	15,190	13,044	21,253	6,798	14,125	14,885
		기전시설물(개)	2,325	386	418	326	368	425	402
	교통 안전 시설	안전표지(개)	82,872	12,268	16,137	12,924	16,855	13,370	11,318
		노면표시(km)	13,212	2,370	2,564	2,046	2,142	1,917	2,173
		표지병(개)	241,756	28,554	58,234	41,053	49,409	30,869	33,637
		제어기(대)	3,897	653	586	605	769	585	699
		신호등(조)	58,713	9,764	11,233	8,954	10,650	7,561	10,551
		음향신호(대)	11,177	2,065	1,956	1,941	1,898	1,359	1,958
		보행신호보조(대)	12,150	2,165	1,671	1,912	2,488	1,761	2,153

## II. 주요업무 추진계획

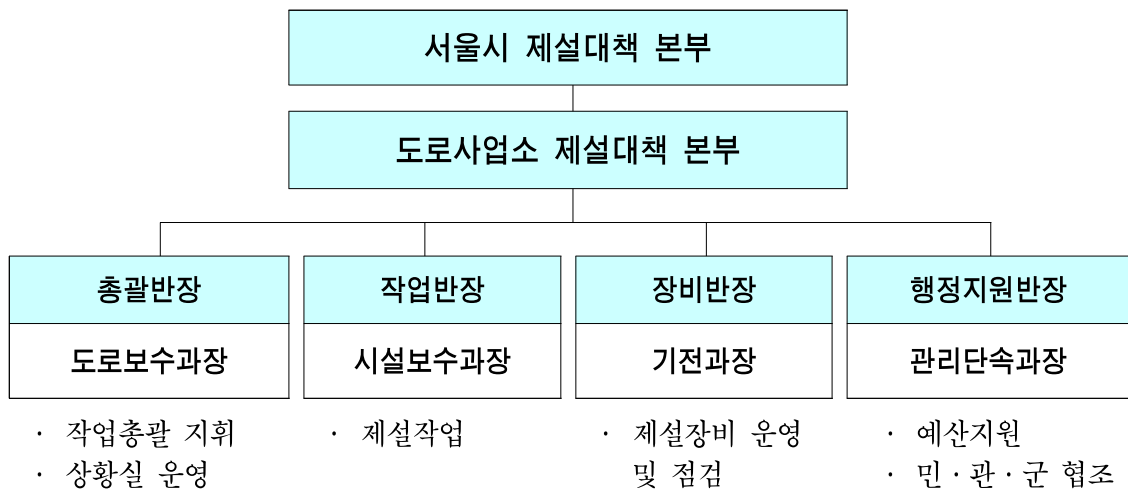
### 1 '18/'19년 제설대책 추진

서울시 주요간선도로 및 한강교량 등 시설물에 대하여 강설시 신속한 제설작업을 실시함으로써 도로기능 유지로 시민 불편사항 최소화

#### □ 사업개요

○ 기 간 : 2018. 11. 15. ~ 2019. 3. 15.(4개월)

○ 조 직



○ 제설 구역 : 62개 도로, 19개 교량

- 총 연장

(단위 : km)

구 분	계	동 부	서 부	남 부	북 부	성 동	강 서
계	395.88	70.91	96.83	56	44.6	61.69	65.85
직 영	76.65	9.60	9.94	10.3	11.9	10.80	24.11
민 영	319.23	61.31	86.89	45.7	32.7	50.89	41.74

○ 단계별 근무 기준

구분	기 상 상 황		근 무 기 준
평 시	일상예보	강수확률 30%미만 또는 기온 2℃이상	· 24시간 상황유지 · 상황요원 1명
보 강	강설예보	강수확률 30%이상으로서 기온2℃미만 적설량 1cm 미만 예보시	· 상황 및 제설요원 1/20
1단계	강설예보	적설량 5cm 미만 예보시	· 상황 및 제설요원 1/4
2단계	대설주의보	적설량 5cm 이상 예보시	· 상황 및 제설요원 1/2
3단계	대설경보	적설량 10cm 이상 예보시	· 상황 및 제설요원 1/2 (필요시 전직원)

□ 인원 및 장비 현황

○ 제설 인원 및 장비 확보

- 직 영

(단위 : 명, 대)

구분	인 원				장 비				
	계	상황반 (선탑)	장비 운전	작업반	계	제설 차량	살포기	습 교반기	제설 삽날
<b>계</b>	<b>344</b>	<b>224</b>	<b>46</b>	<b>74</b>	<b>65</b>	<b>17</b>	<b>20</b>	<b>9</b>	<b>19</b>
동 부	68	47	7	14	8	2	2	2	2
서 부	54	34	8	12	10	3	3	1	3
남 부	47	28	7	12	9	2	3	2	2
북 부	55	36	6	13	10	3	3	1	3
성 동	48	27	9	12	10	3	3	1	3
강 서	72	52	9	11	18	4	6	2	6

- 민 영

(단위 : 명, 대)

구분	인 원				장 비				
	계	상황반 (선탑)	장비 운전	작업반	계	제설 차량	살포기	습 교반기	제설 삽날
<b>계</b>	<b>98</b>	<b>6</b>	<b>71</b>	<b>21</b>	<b>196</b>	<b>65</b>	<b>65</b>	<b>1</b>	<b>65</b>
동 부	16	1	13	2	36	12	12	-	12
서 부	17	1	13	3	36	12	12	-	12
남 부	21	1	14	6	36	12	12	-	12
북 부	12	1	8	3	24	8	8		8
성 동	17	1	12	4	34	11	11	1	11
강 서	15	1	11	3	30	10	10	-	10

○ 폭설대비 장비 동원체계 구축

- 군부대(52, 56, 60, 수방사 등) : 굴삭기 14대, 그레이더 3대, 페이로다 7대 등
- 민간업체 : 덤프(15t) 60대, 굴삭기 20대, 그레이더 2대, 페이로다 2대 등
- 공공공사장 : 덤프(15t) 48대, 일반트럭 75대, 굴삭기 94대, 페이로다 5대 등

□ '18/'19년 제설대책 추진계획

○ 제설자재 확보

구분	염화칼슘(톤)			소금(톤)			친환경(톤)			제설함 설치(개)
	'18잔량	구매량	확보량	'18잔량	구매량	확보량	'18잔량	구매량	확보량	
계	2,976	1,364	4,340	3,634	1,290	4,924	1,208	358	1,566	110
동부	577	520	1,097	221	520	741	283	90	373	22
서부	472	10	482	478	100	578	89	78	167	21
남부	422	194	616	832	-	832	149	20	169	2
북부	591	0	591	772	0	772	77	130	207	2
성동	170	550	720	648	550	1,198	452	20	472	45
강서	744	90	834	683	120	803	158	20	178	18

※ 강설이 가장 많았던 년도의 제설제 사용량(동부) : 2013년도 1,124톤

○ 제설 전진기지 설치 구축 : 6개소

- 동부(삼성교), 서부(강변북로), 남부(서초IC), 북부(북악터널 앞),  
성동(중랑물재생센터), 강서(오금교)

○ 제설 민간위탁 용역 확보

구분	민간위탁 제설추진 현황			
	연장(km)	살포차량(대)	용역비(백만원)	비고
계	325.53	65	2,006	
동부	61.31	12	350	
서부	86.89	12	362	
남부	45.70	12	351	
북부	44.60	8	274	
성동	45.29	11	351	
강서	41.74	10	318	

## 2 주요 간선도로 포장정비

우리시가 관리하는 도로에서 발생한 중·소규모 도로파손 및 포장 불량지역에 대하여 신속하게 정비를 추진함으로써 안전사고를 예방하고 시민에게 안전한 도로환경 제공

### □ 사업개요

- 사업기간 : 2018. 1. ~ 12.
- 정비물량 및 사업비 : 21,632a, 74,594백만원

(단위 : 백만원)

구 분	계	동 부	서 부	남 부	북 부	성 동	강 서	
포장정비물량	21,632a	3,169a	3,789a	3,489a	3,919a	3,494a	3,772a	
사 업 비	계	74,594	13,696	15,898	11,510	11,626	10,406	11,458
	일반· 특별	50,454	8,076	11,128	8,599	8,224	7,270	7,157
	기금 (굴착복구)	24,140	5,620	4,770	2,911	3,402	3,136	4,301

### □ 추진내용

- 일반적인 간선도로는 소성 변형을 저감하기 위하여 1등급 골재에 소석회 또는 액상박리재를 첨가한 아스팔트 콘크리트 사용
- 교통량이 많은 교차로, 사거리 정지선 및 버스전용차로 정류장은 고내구성 아스팔트 콘크리트 사용
- 순환아스콘을 적극 활용하여 자원 재활용 및 예산 절감



## □ 추진실적

### ○ 포장 정비물량(a)

( '18. 10월말 현재)

구 분	계	동 부	서 부	남 부	북 부	성 동	강 서
정비물량	21,632a	3,169a	3,789a	3,489a	3,919a	3,494a	3,772a
정비완료	21,033a (97%)	3,133a (99%)	3,400a (89%)	3,489a ( 100%)	3,919a (100%)	3,494a (100%)	3,598a (95%)



〈 중구 청구로 푸르지오아파트 앞 도로포장 정비 〉

### ○ 맨홀 정비실적

( '18. 10월말 현재)

구 분	계	동 부	서 부	남 부	북 부	성 동	강 서
정비대상	3,821개	1,015개	486개	480개	631개	480개	729개
정비완료	3,396개 (89%)	870개 (86%)	406개 (89%)	480개 (100%)	570개 (90%)	450개 (94%)	620개 (85%)



〈 서대문구 모래내로 193 맨홀단차 정비 〉

## □ 향후계획

- 서울형 포장도로 설계법(교통량을 고려한 도로포장 설계) 지속 반영
- 순찰강화를 통한 포장도로 파손 이전 노후포장도로 보수 실시
- 불량노면 적기 보수로 포장도로 안전성 확보 및 시민고객에게 쾌적한 도로환경 제공

### 3 도로소파 보수 추진

파손된 도로를 긴급히 보수함으로써 도로의 내구성과 공용수명을 증진시키고 이용시민에게 안전한 도로 환경을 제공하고자 함

#### □ 사업개요

- 사업기간 : 2018. 1. ~ 12.
- 도로연장 및 긴급복구비 : 1,016.54km, 12,574백만원 (단위 : 백만원)

구 분	계	동 부	서 부	남 부	북 부	성 동	강 서
도로연장(km)	1,016.54	152.02	185.12	154.84	191.85	142.41	190.30
도로면적(km <sup>2</sup> )	30.027	5.745	4.102	5.150	5.390	3.910	5.730
긴급복구비	12,574	1,851	2,653	1,838	1,852	1,750	2,630

#### ○ 보수대상

- 포장도로의 침하, 균열, 포트홀, 도로함몰 구간
- 잦은 굴착복구로 인한 노면상태 불량구간
- 소성변형이 발생하여 평탄성이 현저히 떨어지는 구간

#### □ 추진내용

- 순찰시 발견된 도로불량 구간의 신속한 정비 실시
- 24시간 도로소파 보수·정비 체계 구축으로 시민불편 최소화
- 민원신고 접수시 즉시 출동하여 보수정비 실시
  - 주간 : 직영(공무직)반 정비 실시 ※ 주말(토·일) 순찰 및 긴급복구 : 도급 시행
  - 야간 : 당직자가 현장 출동하여 응급조치 후 직영반 및 도급시행 복구
- 보수·복구
  - 소규모 파손 : 직영반 보수정비 조치
  - 소성변형, 망상균열로 절삭 후 재포장구간 : 연간단가업체(긴급복구공사)

**추진실적**

○ 도로소파 보수

(’18. 10월말 현재)

구 분	계	동 부	서 부	남 부	북 부	성 동	강 서
발생건수	24,865	4,826	5,853	5,347	2,729	1,890	4,220
보수면적 (a)	210.38	31.79	36.21	48.34	28.20	27.31	38.53



〈 종로구 종로 288(종로6가 94-1) 도로소파 보수 〉

**향후계획**

- 토요일, 공휴일 순찰조 편성 및 연간 단가 복구업체 근무 강화 조치
- 결빙기 대비 파손 우려 도로부위에 대한 사전점검 및 조치

## 4 도로시설물 보수 보강

점검·진단 등을 통해 발견된 노후·손상된 도로시설물을 적기에 보수 보강하여 시설물의 수명을 연장하고 시민의 안전 확보

### 사업개요

○ 사업기간 : 2018. 1. ~ 12.

○ 대 상 : 373개 도로시설물

(단위 : 개소)

구 분	계	일반교량	고가차도	입체시설	지하차도	터널	복개구조물
총계	373	155	48	10	80	32	48
동 부	42	24	1	-	13	3	1
서 부	76	30	14	2	12	6	12
남 부	59	16	8	2	12	7	14
북 부	82	41	9	-	8	8	16
성 동	48	23	9	-	12	3	1
강 서	66	21	7	6	23	5	4

○ 사 업 비 : 61,514백만원

(단위 : 백만원)

구 분	계	동 부	서 부	남 부	북 부	성 동	강 서
총계	61,514	9,909	10,527	11,282	12,926	6,445	10,425
보수보강공사	40,466	7,170	5,502	7,402	10,290	3,533	6,569
안전진단정밀점검	4,763	464	1,415	1,106	464	538	776
시설물 일상유지	16,285	2,275	3,610	2,774	2,172	2,374	3,080

### 추진방법

○ 시설물 정밀점검 및 진단용역 ⇒ 보수 보강 및 유지보수

**추진실적**

○ 도로시설물 보수 보강

(단위 : 건, 백만원 / '18. 10월말 현재)

구 분	계	동 부	서 부	남 부	북 부	성 동	강 서
보수·보강공사	56	7	13	14	6	6	10
안전진단 정밀점검	38	3	7	10	5	6	7
시설물 일상유지	10	1	2	2	1	2	2
사 업 비	61,514	9,909	10,527	11,282	12,926	6,445	10,425
집 행 액 (원인행위액)	54,056	8,730	9,782	9,037	11,971	5,458	9,078
집 행 율	88%	88%	93%	80%	92%	85%	87%



〈 동대문구 용두동 용두4교 내진보강공사 〉

〈 동대문구 용답동 신답지하차도 내진보강공사 〉

**향후계획**

○ 시설물 보수 보강 및 일상유지 공사 금년 12월 준공 예정

## 5 도로시설물 청결세척 추진

도로에서 발생하는 매연, 먼지, 잔설, 제설재 등으로 더럽혀진 도로상 각종 시설물에 대한 세척·청소를 실시하여 청결하고 안전한 도로환경 조성

### □ 사업개요

- 사업기간 : 2018. 1. ~ 12.      ○ 사 업 비 : 2,919백만원
- 도로시설물 : 일반교량 등 373개소

구 분	계	일반교량	고가차도	입체시설	지하차도	터 널	복개구조물
계	373	155	48	10	80	32	48
동 부	42	24	1	-	13	3	1
서 부	76	30	14	2	12	6	12
남 부	59	16	8	2	12	7	14
북 부	82	41	9	-	8	8	16
성 동	48	23	9	-	12	3	1
강 서	66	21	7	6	23	5	4

- 도로조명시설(가로등) : 가로등, 지하차도등 및 터널등
- 기타 도로부속물 : 중앙분리대, 방음벽, 시선유도봉, 방호울타리 등
- 交通安全시설물 : 신호등 58,002조, 안전표지 79,556개, 제어기 3,513대 등

### □ 세척시기

구 분	세척횟수	시 기
교량, 지하차도	연 4~9회	3~12월
도로안전시설(충격흡수시설, 중앙분리대, 방음벽 등)	연 4~6회	3~12월
交通安全시설물(신호기, 안전표지)	연 2~3회	3~10월
도로조명시설(가로등, 지하차도 등)	연 1회	7월

### □ 추진내용

- 민간용역 시행 : 1종 시설물(교량 및 고가차도 등) 터널, 지하차도
- 직 영 시 행 : 기타 도로시설물 및 부속시설(交通安全시설 포함)
- 인력 및 장비 : 상황에 따라 탄력적 운영

**추진실적**

- 지하차도, 터널 벽체, 방음시설 등 매월 정기적 청결세척 실시
- 청결세척 실적

(단위 : 개소, 백만원 / '18. 10월말 현재)

구 분	계	동 부	서 부	남 부	북 부	성 동	강 서
청결세척대상	373	42	76	59	82	48	66
사 업 비	2,919	504	980	319	338	208	570
집 행 액 (원인행위액)	2,671	442	980	279	296	181	493
집 행 율	92%	88%	100%	87%	88%	87%	86%



〈 강남구 일원동 일원터널 도로시설물 세척작업 〉

**향후계획**

- 금년 11월 말까지(동절기 이전) 세척 완료 예정

## 6 교통안전시설물 유지관리

교통신호등, 제어기 등 안전시설에 대한 신설 및 유지관리에 신속한 대처로 원활한 교통흐름과 안전한 교통환경 조성

### 사업개요

- 사업기간 : 2018. 1. ~ 12.
- 대상 시설물

구 분	제어기	교통신호등	안전표지	노면표시
계	3,897대	58,713조	82,872개	13,212km
동 부	653대	9,764조	12,268개	2,370km
서 부	586대	11,233조	16,137개	2,564km
남 부	605대	8,954조	12,924개	2,046km
북 부	769대	10,650조	16,855개	2,142km
성 동	585대	7,561조	13,370개	1,917km
강 서	699대	10,551조	11,318개	2,173km

- 사업비 : 16,346백만원

### 추진내용

- 도급시행
  - 유지보수공사(교통신호기, 안전표지 : 연간단가) 시행
  - 도로교통개선공사 : 교통운영과 사업추진계획에 따라 시행
- 교통신호기 정비 용역업체에 일일작업지시 및 노선별 순찰 점검



## □ 추진실적

### ○ 교통안전시설물 유지관리(예산집행)

(단위 : 건, 백만원 / '18. 10월말 현재)

구 분	계	동 부	서 부	남 부	북 부	성 동	강 서
고장발생 보수건수	2,428	833	295	642	273	123	262
유지보수 개량공사	51	10	5	8	10	10	8
사 업 비	16,346	4,438	1,662	2,765	3,494	1,827	2,160
집 행 액 (원인행위액)	14,109	3,620	1,439	2,584	3,101	1,465	1,900
집 행 율	86%	82%	87%	93%	89%	80%	88%

### ○ 교통안전시설물 유지관리(세부현황)

('18. 10월말 현재)

구 분	계	동 부	서 부	남 부	북 부	성 동	강 서
제어기(대)	131	10	27	24	24	12	34
교통신호등(조)	1,251	192	108	320	198	99	334
안전표지(개)	1,458	61	454	258	142	190	353



## □ 향후계획

- 지속적이고 신속한 유지관리·보수로 교통흐름 원활 및 시민통행 안전성 확보

## 7 기전시설물 유지관리

도로에 설치된 기전시설물의 유지관리를 적기에 실시함으로써 도로를 이용하는 시민들의 안전한 교통환경 조성

### 사업개요

- 사업기간 : 2018. 1. ~ 12.
- 대상 시설물

구분	조명등 시설(등수)					주요 기전시설				
	소계	교량	경관 조명	지하차도	터널	소계	수전 설비	배수 펌프	비상 발전기	CCTV
계	85,295	19,720	25,250	18,979	21,346	625면/1071대	625면	195대	60대	816대
동부	15,190	1,748	5,984	4,218	3,240	150면/190대	150면	43대	8대	139대
서부	13,044	1,927	1,714	2,789	6,614	185면/210대	185면	17대	11대	182대
남부	21,253	6,162	9,671	2,432	2,988	42면/148대	42면	20대	9대	119대
북부	6,798	149	450	1,192	5,007	46면/205대	46면	21대	10대	174대
성동	14,125	4,588	6,155	1,934	1,448	92면/96대	92면	33대	8대	55대
강서	14,885	5,146	1,276	6,414	2,049	110면/222대	110면	61대	14대	147대

※ 기타 기전시설물(환기설비 등) : 296대

- 사 업 비 : 9,540백만원

### 추진내용

- 일상유지보수 : 매일 순찰점검 및 유지보수공사(연간단가) 시행
- 도로기전시설물 개선공사 : 자체 사업추진계획 수립 시행

◆ 현장순찰을 강화하여 보수대상시설물 발견 시 신속한 정비로 시민불편 최소화  
 ⇒ (1) 경미한 사항은 가로등 반 및 현장근무자 정비  
 (2) 규모가 클 경우 임시조치 후 연간단가 계약업체에 작업지시 하여 정비

## □ 추진실적

### ○ 기전시설물 유지관리

(단위 : 건, 백만원 / '18. 10월말 현재)

구 분	계	동 부	서 부	남 부	북 부	성 동	강 서
안전점검	28	5	3	8	4	5	3
사업발주	43	9	10	7	6	6	5
사 업 비	9,540	399	3,894	1,184	1,386	1,369	1,308
집 행 액 (원인행위액)	8,855	337	3,894	1,098	1,245	1,090	1,191
집 행 율	93%	84%	100%	93%	90%	80%	91%



〈 위례터널 라디오 재방송설비 유지보수 〉



〈 송파구 가락지하차도 노후бат데리 교체 〉



〈 강남구 수서 IC 사고 가로등 교체 〉



〈 송파구 잠실대교 하부 경관조명등 교체 〉

## □ 향후계획

### ○ 주기적인 순찰점검 및 고장시설 적기 보수

## 8 운행제한차량 단속

도로 및 시설물의 주요 손상원인이 되는 과적차량을 효율적으로 단속함으로써 도로포장 등 시설물 손상을 방지하고 시민의 안전 확보

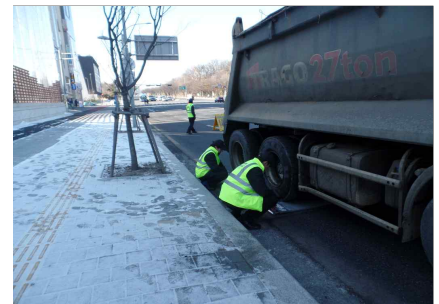
### □ 추진현황

- 단속근거 : 「도로법」 제77조 및 「도로법시행령」 제79조(차량의 운행제한)
  - 단속기준 : 총중량 40톤, 축하중 10톤, 폭 2.5m, 높이 4m, 길이 16.7m 초과차량
- 단속 인력 및 장비 현황

구 분	단속인력(명)							기 동 단속반	단속장비(대)						
	계	공무원		청원 경찰	운전원		사회 복무		계	단속 차량	이동식 축중기	PDA	카메라	인디 게이터	휴대폰
		일반직	임기제		공무직	촉탁직									
계	173	22	80	1	4	14	52	17	207	17	107	22	30	13	18
동부	29	5	11	1	-	-	12	3	42	3	24	6	3	3	3
서부	21	-	16	-	2	3	-	3	33	3	18	3	4	2	3
남부	27	4	11	-	-	3	9	3	34	3	19	3	4	2	3
북부	29	5	8	-	1	1	14	2	22	2	12	2	2	2	2
성동	26	3	13	-	1	3	6	3	31	3	17	3	3	2	3
강서	41	5	21	-	-	4	11	3	45	3	17	5	14	2	4

### ○ 주요 단속지점

- 시계진출·입로 : 서하남IC 등 29개소
- 32톤 운행제한 교량·고가 : 천호대교 등 88개소
- 아파트 재건축 현장 등 대형 공사장



### □ 추진내용

- '18년 추진목표 : 검차 58,000대, 적발 3,700대
  - ※ '18.10월.현재 실적 ⇒ 검차 37,882대, 적발 2,599대, 과태료 부과 898백만원
- 과적발생 근원지 방문 계도·홍보 등을 통한 사전예방 실시
- 민원발생 및 안전사고 예방을 위한 단속원 교육 실시
- 차량운행제한 위반 과태료 징수 및 체납정리 철저
  - 재산조회를 통한 압류, SNS를 활용한 독촉 추진 등

## 【 단속현장 】



〈 과적 의심차량 유도 〉

〈 정 차 〉

〈 차량 중량 계측 〉

## □ 추진실적

### ○ 단속현황('18. 10월 현재)

(단위 : 대, 백만원)

구 분		계	동 부	서 부	남 부	북 부	성 동	강 서
단속 실적	검차	37,882	3,750	3,872	2,945	3,137	4,063	20,115
	적발	2,599	453	454	372	330	403	587
과태료	부과 (건수/금액)	2,443/898	409/117	443/175	359/139	300/103	371/123	561/241
	징수 (건수/금액)	2,195/782	374/104	392/148	313/116	276/91	325/104	515/219

## □ 향후계획

- 과적발생 근원지 방문 계도·홍보 등 사전예방 활동 강화
  - 과적발생 주요지점 파악 집중 단속하는 등 탄력적인 단속 실시
- 민원발생 및 안전사고 예방을 위한 단속원 교육 실시(정기·수시)
- 차량운행제한 위반 과태료 징수 및 체납정리 철저
  - 재산조회를 통한 압류, SNS를 활용한 독촉 추진 등

## 9 도로사업소 현장견학 진로체험 운영

도로사업소 기능과 시설·장비 현장견학을 통한 진로체험 기회를 제공하여 학생들의 진로체험 활동 증진 및 도로사업소 홍보 도모

**운영배경** : 「진로교육법」(15.12.23.제정) 및 서울시(교육정책담당관) 체험활동 협조요청

**운영개요**

- 프로그램 명 : 학생(중학교+특성화고) 진로체험
- 참여 가능 인원 : 1회 5~30명(월1~2회 운영)
- 체험 가능 일 : 신청에 따라 날짜·시간 협의 운영
- 프로그램 구성 : 도로사업소 홍보동영상 시청, 청사 시설·장비 견학 등



### 《진로체험 프로그램 구성 주요내용》

① 오리엔테이션 → ② 홍보동영상 시청·질의응답 → ③ 건설·제설장비 체험 → ④ 교량안전 관리 현장체험(양재천 대치교~영동6교) → ⑤ 멘토와의 대화(체험소감 등) → ⑥ 이수증 수여

**운영경과 및 실적**

- 진로체험 운영계획 수립('18.3월~11월 / 월1~2개학교<연 8개학교 130명>)
- 유관기관(서울교육청·교육지원청 등)에 홍보 등 협조 요청('18.2월·9월)
- 진로체험 홍보 위한 보도자료 제공('18.6.18. 서울시 교육정책과)
  - '18년 진로체험 운영실적 : 6개학교 98명 실시 ※ 11월에 2개교 운영 예정
  - ※ '17년 운영실적 : 8개학교 129명 실시(중학교 5, 특성화고 3)

**기대효과**

- 도로사업소 진로체험 통해 발전적인 미래 포부를 갖도록 기회 제공
- 도로사업소의 기능 등 홍보를 통해 도로의 중요성 인식 향상 도모
- 도로시설물 및 장비 등 견학을 통한 도로관리공무원 직업체험 도모

**향후계획** : 유관기관(서울교육청 등)과의 홍보 등 협력체계 강화

## 10 '18년 수방대책 추진

수해 취약시설인 지하차도, 저지대 도로 등에 대한 사전 점검·정비를 실시하고 도로, 시설물 등 침수 시 체계적이고 신속한 복구 준비를 함으로써 안전사고 방지 및 시민불편 최소화

### 대상시설물

- 수방대상 : 서울시 도로 및 도로시설물 중 수해 취약지역

### '18년 기상 개황

- 2018년 강수량은 1,160mm(평년 1,333mm 대비 87%)
  - 2017년 1,097mm(81%), 2016년 872mm(64%)
- 장마기간(6.26.~7.16.) 강수량은 평년 보다 적은 수준임
  - 2018년 장마기간 강수량은 298mm(평년 366mm 대비 81.4%)
- 2018년 장마 특성
  - 빠른 장마 시작과 종료 6.26 ~ 7.16(전년 장마기간 6.24.~7.30)
  - 전국적으로 강수량 차이 많이 발생치 않았음 (중부 281.7mm, 남부 284.0mm, 제주 235.1)
- 태풍은 총 25개 발생하여 우리나라는 5개 직·간접 영향 미침
  - 제7호 뿌라삐룬(7.2.), 제18호 롬비아(7.21.), 제19호 솔릭, 제24호 짜미, 제25호 콩레이(10.6.)

### 단계별 근무체계

구분	평시	보강	1 단계	2 단계	3 단계
근무인원	2명 (당직자)	3명	필수요원의 1/4	필수요원의 1/2	필수요원 전원 (필요시 전직원)

## □ 추진내용

- 추진기간 : 2018.5.15. ~ 10.15.(5개월간)
- 예비기간 : 2018.4.15. ~ 5.14.(1개월) / 10.16.~11.15.(1개월)
- 수방취약시설 사전 점검·정비
  - 지하차도 및 터널 기전시설 점검
  - 지하차도 및 터널 배수로, 집수정 준설
- 실행단계('18. 5. 15. ~ 10. 15.)
  - 한강 등 하천수위와 일일 강수량에 따른 각종 도로 수방활동 전개

## □ 근무실적

( '18.10.15.현재 )

구 분	계	평시·보강	1단계	2단계	3단계
계	1,601명/35회	336명/24회	891명/9회	374명/2회	-
동 부	280명/35회	72명/24회	144명/9회	64명/2회	-
서 부	235명/35회	48명/24회	135명/9회	52명/2회	-
남 부	258명/35회	48명/24회	144명/9회	66명/2회	-
북 부	308명/35회	48명/24회	180명/9회	80명/2회	-
성 동	266명/35회	48명/24회	162명/9회	56명/2회	-
강 서	254명/35회	72명/24회	126명/9회	56명/2회	-



〈 동부도로사업소 양수기 점검 〉



〈 서초구 신원지하차도 배수구 청소 〉