



서울특별시

서울의료원

제311회 시의회 임시회  
보건복지위원회 업무보고

# 2022년 주요업무 보고

2022. 7. 20.

서울특별시 서울의료원

# 행정서비스헌장

서울특별시 서울의료원 전 직원은 시민이 최고의 의료서비스를 받으실 수 있도록 아래와 같이 노력하겠습니다.

1. 우리는 모든 시민의 인격과 권리를 존중하며 사랑과 헌신의 마음으로 시민을 맞이하는 시민중심의 의료원이 되도록 노력하겠습니다.
1. 우리는 시민에게 제공되는 진료내용을 상세하게 설명하며 진료와 관련된 개인정보를 보호하겠습니다.
1. 우리는 과잉진료와 부당청구를 근절하여 적절한 진료비용으로 시민의 부담을 덜어드리겠습니다.
1. 우리는 시민들이 병원이용에 불편함이 없도록 쾌적한 진료환경 조성에 최선을 다하겠습니다.
1. 우리는 시민의 경제적, 진료 외적인 이유로 진료를 거부하거나 기피하지 않도록 하겠습니다.
1. 우리는 공공의료사업을 지속적으로 추진하여 시민의 건강지킴이로서의 역할에 최선을 다하겠습니다.
1. 우리는 이와 같은 목표를 달성하기 위한 서비스 헌장 이행기준을 설정하고 성실히 실천할 것을 다짐합니다.

서울특별시 서울의료원

# I. 일반 현황

## 1 미션 및 비전

### Mission

인간중심의 공공의료로  
모든 시민의 차별없는 건강과 행복을 실현한다.

### Vision

서울시민이 가장 신뢰하는 병원

### 핵심가치

1. 신뢰·존중    2. 고객중심    3. 최고지향    4. 박애·헌신

## 2 시설 및 위치

□ 소재지(본원) : 서울시 중랑구 신내로 156

□ 규모 : 대지 38,012 $m^2$ , 연면적 105,041 $m^2$

본 관		<ul style="list-style-type: none"> <li>- 종별 : 종합병원</li> <li>- 층고 : 지하4층, 지상13층</li> <li>- 용도 : 진료 및 행정실 등             <ul style="list-style-type: none"> <li>· 외래부 : 진료실, 행정실 등</li> <li>· 중앙진료부 : 검사실, 채혈실 등</li> <li>· 병동부 : 입원실 655병상</li> </ul> </li> </ul>
권역 응급 의료 센터		<ul style="list-style-type: none"> <li>- 층고 : 지하 1층, 지상 4층</li> <li>- 용도 : 중증응급환자 중심 진료             <ul style="list-style-type: none"> <li>· 응급센터 단독 건물(서울시 유일)</li> <li>· 진료구역 27병상, 입원병실 34병상</li> <li>· 감염환자 상시대응, 고압산소치료기 운영</li> </ul> </li> </ul>
국가 지정 입원 치료 병상		<ul style="list-style-type: none"> <li>- 층고 : 지하1층, 지상2층</li> <li>- 용도 : 감염병(코로나 등)환자치료             <ul style="list-style-type: none"> <li>· 입원실(음압병실 10병상)</li> <li>· 치료실, 검사실 등</li> </ul> </li> </ul>

□ 병 상 : 총 655병상

구분	합계	1인실	2인실	3인실	4인실	5인실	6인실	중환자실	격리병실
병 실	176	28	19	2	12	91	4	5	15
병 상	655	28	38	6	48	455	24	41	15

□ 의료장비 : MRI, CT, PET-CT 등 2,201종 3,486점

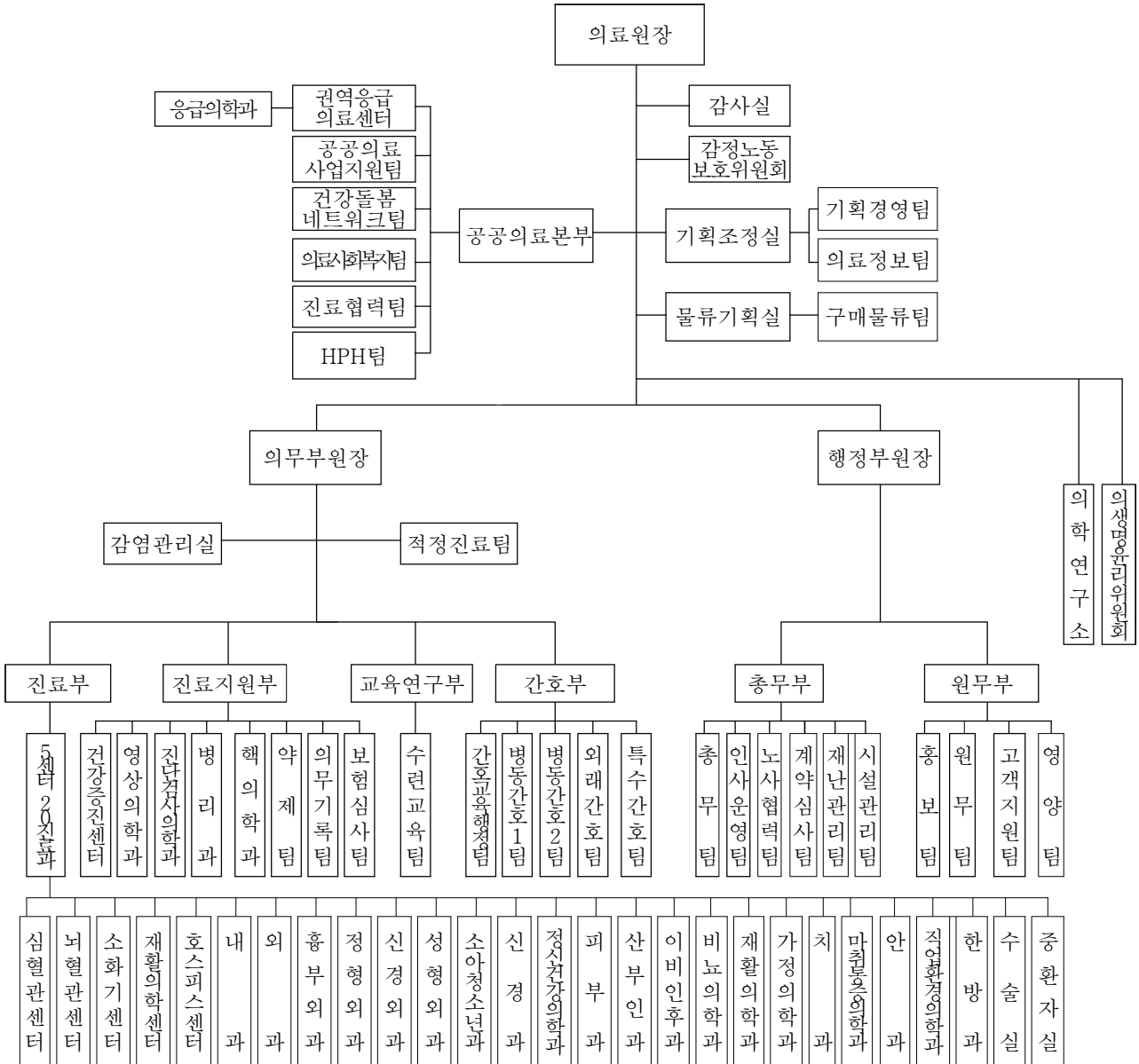
### 3 주요연혁

일자	연혁
<b>강남구 삼성동(1977 ~ 2010년)</b>	
1977. 07.	강남구 삼성동 서울시립강남병원 개원
1978. 01.	전공의 수련병원 지정
1982. 09.	지방공사 강남병원으로 전환
2003. 10.	서울특별시 동부병원 위·수탁 운영
2005. 05.	의학연구소 개설
2005. 10.	서울특별시 북부병원 위·수탁 운영
2006. 05.	서울특별시 서울의료원 명칭 개정
2010. 04.	WHO 건강증진병원 인증
<b>중랑구 신내동(2011년 ~ 현재)</b>	
2011. 05.	중랑구 신내동 서울의료원 신축 개원
2013. 01.	환자안심병원 운영
2016. 11.	보건복지부 의료기관 2주기 인증 획득
2017. 04.	고용노동부 장애인 고용 촉진 유공 표창
2017. 08.	서울특별시 서남병원 위·수탁 운영
2017. 12.	안전행정부 일자리창출 유공 표창
2018. 04.	국민건강보험공단 간호·간병통합서비스 우수사례 대상
2018. 08.	보건복지부 장애인 건강검진기관 지정
2018. 10.	서울시 출연기관 시민만족도 조사 1위
2018. 12.	여성가족부 가족친화인증기업 인증
2020. 02.	서울시 감염병 전담병원(코로나19) 지정
2020. 03.	보건복지부 국민안심병원(코로나19) 지정
2020. 05.	보건복지부 '공공보건의료 협력체계 구축 사업' 수행기관 선정
2020. 08.	태릉 생활치료센터 운영 지원
2020. 12.	한전 생활치료센터 운영 지원
2021. 01.	서울특별시의회 코로나19 대응 유공 표창
2021. 07.	강남분원 코로나19 입원병상 40병상 운영
2021. 10.	중증응급환자 치료 위한 응급의료센터 운영개시
2021. 10.	재택치료 지원센터 운영
2021. 12.	재택환자 전용 응급센터 및 외래센터 운영
2021. 12.	보건복지부 공공보건의료계획 시행결과 5년 연속 최우수 기관(2016~2020년)
2021. 12.	보건복지부 공공병원 운영평가 8년 연속 최우수 기관(2014~2021년)
2022. 01.	서울시 동북권역 권역응급의료센터 지정
2022. 03.	서울시 북부 해바라기센터 운영
2022. 04.	간호·간병통합서비스 선도병원 7년 연속 지정(2016~2022년)

# 4 조직 및 인력

## □ 조직

○ 6부 4실 1본부, 7센터 25진료과 28팀, 1연구소, 2위원회



## □ 인력

### ○ 정·현원 현황

(2022.6.30, 단위 : 명)

구분	합계	임원	의료직	약무직	간호직	보건직	관리직	연구직	기능직	운영 지원직
정원	1,950	3	283	20	800	178	161	9	276	220
현원	1,723	2	244	18	690	173	155	7	222	212
차이	△227	△1	△39	△2	△110	△5	△6	△2	△54	△8

## 5 진료현황

### □ 보험유형별 환자 현황

(단위 : 명)

구분	2022.6월			2021년			2020년		
	소계	외래	입원	소계	외래	입원	소계	외래	입원
합계	267,314	207,256	60,058	618,974	402,579	216,395	453,175	377,744	75,431
건강보험	199,609 (74.7%)	151,051 (72.9%)	48,558 (80.9%)	463,133 (74.8%)	279,310 (69.4%)	183,823 (84.9%)	324,479 (71.6%)	266,330 (70.5%)	58,149 (77.1%)
의료급여	51,926 (19.4%)	40,723 (19.6%)	11,203 (18.7%)	120,309 (19.4%)	88,337 (21.9%)	31,972 (14.8%)	101,342 (22.4%)	84,417 (22.4%)	16,925 (22.4%)
기타	15,779 (5.9%)	15,482 (7.5%)	297 (0.5%)	35,532 (5.7%)	34,932 (8.7%)	600 (0.3%)	27,354 (6.0%)	26,997 (7.1%)	357 (0.5%)

※ 기타 : 산재, 자보, 건강검진 등

### □ 진료과목별 환자 현황

(단위 : 명)

구분	2022.6월			2021년			2020년		
	소계	외래	입원	소계	외래	입원	소계	외래	입원
합계	267,314	207,256	60,058	618,974	402,579	216,395	453,175	377,744	75,431
내과	72,069	58,879	13,190	156,807	123,877	32,930	128,390	112,861	15,529
신경과	14,940	13,511	1,429	30,726	27,790	2,936	27,394	26,214	1,180
소아청소년과	4,794	4,191	603	8,034	7,260	774	8,240	7,459	781
정신건강의학과	16,248	13,574	2,674	31,524	26,339	5,185	26,031	24,661	1,370
피부과	2,825	2,825	-	5,845	5,845	-	7,680	7,680	-
외과	8,951	6,390	2,561	22,679	14,843	7,836	17,397	13,524	3,873
정형외과	14,223	10,741	3,482	36,317	25,127	11,190	30,120	23,702	6,418
신경외과	10,031	7,505	2,526	22,472	15,116	7,356	19,992	15,326	4,666
흉부외과	1,780	1,113	667	3,281	2,340	941	2,441	1,984	457
산부인과	8,628	7,940	688	15,953	15,031	922	13,543	12,708	835
안과	6,213	6,033	180	13,400	13,015	385	12,203	11,859	344
이비인후과	3,222	3,170	52	7,952	7,693	259	8,967	8,699	268
비뇨의학과	7,363	7,177	186	15,292	14,698	594	13,731	13,454	277
가정의학과	6,249	6,249	-	11,899	11,899	-	16,378	16,378	-
치과	2,456	2,456	-	5,146	5,146	-	5,784	5,784	-
직업환경의학과	11	11	-	29	29	-	45	45	-
호스피스완화의료	-	-	-	-	-	-	823	73	750
입원의학과	258	-	258	-	-	-	1,642	-	1,642
재활의학센터	8,202	7,060	1,142	17,539	13,990	3,549	13,930	12,486	1,444
응급의료센터	10,672	9,336	1,336	14,468	13,558	910	16,955	16,823	132
건강증진센터	14,498	14,498	-	32,444	32,444	-	24,861	24,861	-
침구과	2,826	2,826	-	6,414	6,414	-	6,519	6,519	-
통증의학과	25	25	-	-	-	-	-	-	-
코로나진료과	50,830	21,746	29,084	160,753	20,125	140,628	50,109	14,644	35,465

## 6 예산현황

### 1. 2022년 예산

□ 예산규모 : 246,725백만원

○ 2021년 200,893백만원 대비 45,832백만원(22.8%) 증

(단위 : 백만원)

수 입					지 출				
예산과목	2022년	2021년	증감액	증감율	예산과목	2022년	2021년	증감액	증감율
합 계	246,725	200,893	45,832	22.8%	합 계	246,725	200,893	45,832	22.8%
◦ 의료수익	131,013	99,351	31,662	31.9%	◦ 의료비용	209,056	179,336	29,720	16.6%
입원수익	87,383	64,197	23,186	36.1%	인건비	130,912	114,805	16,107	14.0%
외래수익	39,571	32,094	7,477	23.3%	재료비	31,833	21,034	10,799	51.3%
기타의료수익	4,059	3,060	999	32.6%	관리운영비	46,311	43,497	2,814	6.5%
◦ 의료외수익	63,961	55,426	8,535	15.4%	◦ 의료외비용	4,667	4,330	337	7.8%
영안실수익	2,613	3,683	△1,070	△29.1%	영안실운영비	1,143	1,340	△197	△14.7%
부설연구소수익	225	326	△101	△31.0%	부설연구소운영비	472	639	△167	△26.1%
수입이자	459	459	-	0.0%	기타의료외비용	3,052	2,351	701	29.8%
기부금수익	56,058	45,003	11,055	24.6%					
기타의료수익	4,606	5,955	△1,349	△22.7%					
◦ 자본적수입	51,752	46,116	5,636	12.2%	◦ 자본적지출	16,594	10,529	6,065	57.6%
자본잉여금	10,681	6,641	4,040	60.8%	투자자산	211	220	△9	△4.1%
투자자산등	85	85	-	0.0%	유형자산	16,037	10,139	5,898	58.2%
순세계잉여금	40,986	39,390	1,596	4.1%	무형자산등	346	170	176	103.5%
					◦ 예비비	16,408	6,698	9,710	145.0%



## □ 수입예산 세부내역

(단위 : 백만원)

예산과목	2022년	2021년	증감액	증감율	비고
<b>합계</b>	<b>246,725</b>	<b>200,893</b>	<b>45,832</b>	<b>22.8%</b>	
<b>◦ 의료수익</b>	<b>131,013</b>	<b>99,351</b>	<b>31,662</b>	<b>31.9%</b>	
입원수익	87,383	64,197	23,186	36.1%	○ 진료인원 : 145,510명 - 2021년 125,355명(예상) 대비 16.1% 증
외래수익	39,571	32,094	7,477	23.3%	○ 진료인원 : 416,540명 - 2021년 364,054명(예상) 대비 14.4% 증
기타의료수익	4,059	3,060	999	32.6%	○ 진료인원 : 36,740명 - 2021년 32,980명(예상) 대비 11.4% 증
<b>◦ 의료외수익</b>	<b>63,961</b>	<b>55,426</b>	<b>8,535</b>	<b>15.4%</b>	
영안실수익	2,613	3,683	△1,070	△29.1%	○ 강남분원 장례식장 운영종료
부설연구소수익	225	326	△101	△31.0%	○ 의학연구소 외부 학술 연구수익 실적 반영
수입이자	459	459	-	0.0%	
기부금수익	56,058	45,003	11,055	24.6%	○ 복지부 손실보상금 40,000 ○ 공공의료손실보전 6,407 ○ 사업운영보조 - 전담병원 종사자 격려금 3,420 - 소아전용 외래진료센터 622 - 재택관리지원 상담센터 604 - 코로나병동 운영비 513 - 전담병원 대체인력 인건비 등 2,234 ○ 국고보조금 391 ○ 매칭보조금 1,867
기타의료외수익	4,606	5,955	△1,349	△22.7%	○ 임대수익(편의시설, 식당, 매점 등) 2,690 ○ IRB 예상연구수익 1,429 ○ 직원주차수입, 카드포인트 등 잡수익 486
<b>◦ 자본적수입</b>	<b>51,752</b>	<b>46,116</b>	<b>5,636</b>	<b>12.2%</b>	
자본잉여금	10,681	6,641	4,040	60.8%	○ 의료장비 기능보강사업(매칭) 7,594 ○ 전산화단층촬영장치 리스(시비) 350 ○ 재난거점병원 운영지원사업 등 2,737
투자자산	85	85	-	0.0%	○ 대학생 자녀학자금 대여금 회수
순세계잉여금	40,986	39,390	1,596	4.1%	○ 2021년 회계결산결과 순세계잉여금 반영

## □ 지출예산 세부내역

(단위 : 백만원)

예산과목	2022년	2021년	증감액	증감율	비고
<b>합계</b>	<b>246,725</b>	<b>200,893</b>	<b>45,832</b>	<b>22.8%</b>	
<b>◦ 의료비용</b>	<b>209,056</b>	<b>179,336</b>	<b>29,720</b>	<b>16.6%</b>	
인건비	130,912	114,805	16,107	14.0%	○ 정책인상률 1.4% 반영 (호봉인상분 별도) ○ 현원 증(20.10월 1,542명→21.10월 1,884명) ○ 정현원차(75명) 인건비 봉급예비비로 편성
재료비	31,833	21,034	10,799	51.3%	○ 목표의료수익 대비 24.0% 반영
관리운영비	46,311	43,497	2,814	6.5%	○ 주요 관리운영비 예산 - 복리후생비 17,024 - 외주용역비 9,508 - 수선비 5,776 - 전기수도료 2,825 - 지급수수료 1,570 - 환경관리비 1,488 - 기타 통신비, 세금, 소모품 등 8,119
<b>◦ 의료외비용</b>	<b>4,667</b>	<b>4,330</b>	<b>337</b>	<b>7.8%</b>	
영안실운영비	1,143	1,340	△197	△14.7%	○ 강남분원 장례식장 운영종료('21.12.31.)
부설연구소운영비	472	639	△167	△26.1%	○ 의학연구소 연구수익 실적 반영 조정
기타의료외비용	3,052	2,351	701	29.8%	○ IRB(연구수익 초과분 반영 증액) 2,390 ○ 장애인직장운동경기부 223 ○ 헬스키퍼 운영사업 200 ○ 스트레스돌봄, 직원카폐운영 등 기타의료외비용 239
<b>◦ 자본적지출</b>	<b>16,594</b>	<b>10,529</b>	<b>6,065</b>	<b>57.6%</b>	
투자자산	211	220	△9	△4.1%	○ 대학생 자녀학자금 대여
유형자산	16,037	10,139	5,898	58.2%	○ 건물 2,200 ○ 의료장비 12,299 ○ 공기구비품 1,280 ○ 기계장치, 차량운반구 258
무형자산등	346	170	176	103.5%	○ 전산화단층촬영장치 리스상환 318 ○ 개발비 28
<b>◦ 예비비</b>	<b>16,408</b>	<b>6,698</b>	<b>9,710</b>	<b>145.0%</b>	○ 정현원차 봉급예비비 5,720 ○ 재해·재난목적예비비 2,454 ○ 일반예비비 2,200 ○ 유보자금 6,034

---

## II. 주요 업무

---

### 1 일상 의료체계 전환

- 1-1. 필수적 감염병 대응체계 유지
- 1-2. 일반진료 단계적 정상화
- 1-3. 진료공간 환경개선

### 2 공공의료 강화

- 2-1. 서울동북권 권역응급의료센터 운영
- 2-2. 권역정신응급의료센터 운영추진
- 2-3. 학대·폭력관련 전분야 피해자 지원
- 2-4. 공공보건의료서비스 제공

### 3 시민과 직원이 만족하는 병원

- 3-1. 중대재해 예방 및 안전계획 수립
- 3-2. 내·외부 고객만족도 향상 노력
- 3-3. 소통 및 진료 협력 강화

### 4 주요 시정 협력 사업

- 4-1. 건강돌봄네트워크사업
- 4-2. 의료 질 향상 추진(의료기관 인증)
- 4-3. 의료 질 향상 추진(건강보험심사평가원 적정성 평가)

# 1 일상 의료체계 전환

## 1-1. 필수적 감염병 대응체계 유지

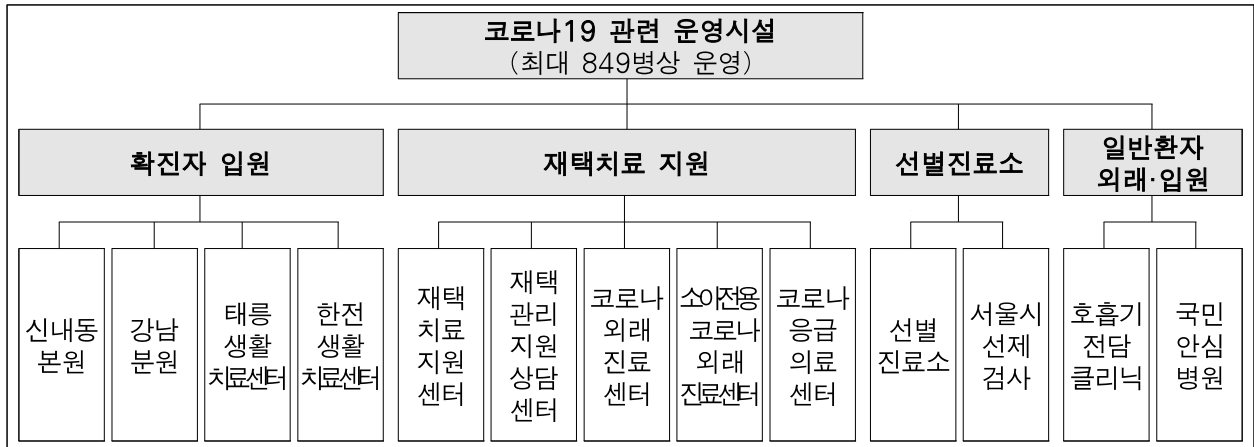
### □ 추진배경

- 감염병 재유행에 대비 코로나19 대응 필수시설 유지
- 포스트코로나에 따른 신종 질환 선제적 대응

### □ 주요내용

#### ○ 코로나19 대응시설 운영실적

- 코로나19 확진자 입원 시설, 재택치료, PCR 검사 등 제공



구분	시설	역할
확진자 입원시설	본관 병동	• 확진자 입원치료(365병상)
	강남본원 이동식병상	• 코로나19 경증 환자 중심 입원진료(40병상)
	태릉 생활치료센터	• 코로나19 외국인 환자 중심 입원진료 (320병상)
	한전 생활치료센터	• 거점 생활치료센터 역할 수행(124병상)
재택치료 지원	재택치료 지원센터	• 재택치료 환자 대상 비대면 건강 모니터링
	재택관리지원 상담센터	• 재택치료 환자 대상 24시간 비대면 진료
	코로나 외래진료센터	• 재택치료 환자 증상 악화 시 대면진료 제공
	소아전용 코로나 외래진료센터	• 재택치료 환자 중 소아 재택환자 대상 대면진료
	코로나 응급의료센터	• 재택치료 중 응급질환에 대한 진료 시행
선별검사	선별진료소	• 일반인 중 유증상자 전용 진료·검체채취
	서울시 무료선제검사	• 서울시 시민 중 무증상자 대상 코로나-19 검사
일반환자 외래·입원	호흡기 전담클리닉	• 호흡기나 발열증상 환자 대상 일차의료 제공
	국민안심병원	• 호흡기질환자 전용 입원 병동 운영

○ **개인보호구 지침 개선**

- 감염병동 환자 병실 및 인접복도 근무시 4종 보호구 착용하도록 변경

※ 4종 보호구 : 가운, 마스크, 안면보호구, 장갑

- 신속처치, 의사소통 원활, 업무부담 감소 등 환자 의료서비스 질 향상 도움

○ **코로나-19 후유증 관리 위한 포스트코로나 클리닉 운영 ('22.5.12.~)**

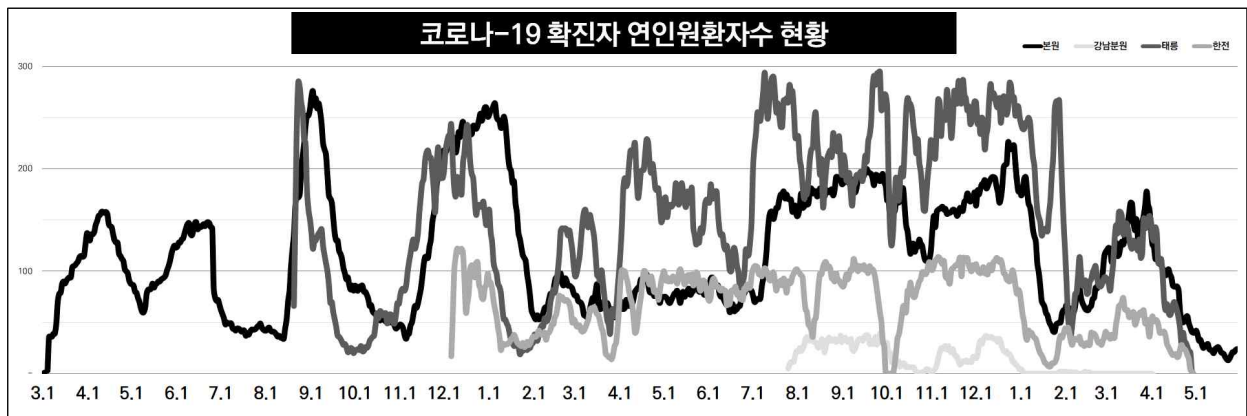
- 서울의료원, 중랑구보건소, 중랑구의사회 업무협약을 통한 코로나-19 후유증 관리

- 병원 진료 필요시 가정의학과 진료 연계를 통한 진료 수행

- 동북권역 지역사회 환자 및 본원 퇴원환자 대상 제공

○ **코로나-19 확진환자 진료현황** ※ '21.5월말 기준

- 입원치료 : 229,882명 / 선별진료소검사 : 58,022명



구분	확진자 입원환자 수 (연인원)					코로나-19 검사		
	총 환자수	서울의료원	강남분원	태릉생활 치료센터	한전생활 치료센터	총 검사자 수	선별진료소	선제검사
환자 수 (명)	229,882	95,367	3,504	96,324	34,687	58,022	41,566	16,456

□ **2022년 추진계획**

○ **코로나-19 대응체계 유지**

**: 종식시 까지**

작성자 기획조정실장 : 김정희(2276-7015) 기획경영팀장 : 김학진(7050) 담당 : 구자삼(7046)

## 1-2. 일반진료 단계적 정상화

### □ 추진배경

- 코로나19 전염병 감소에 따른 일반진료 정상화
- 일반환자 대상 필수의료 제공

### □ 주요내용

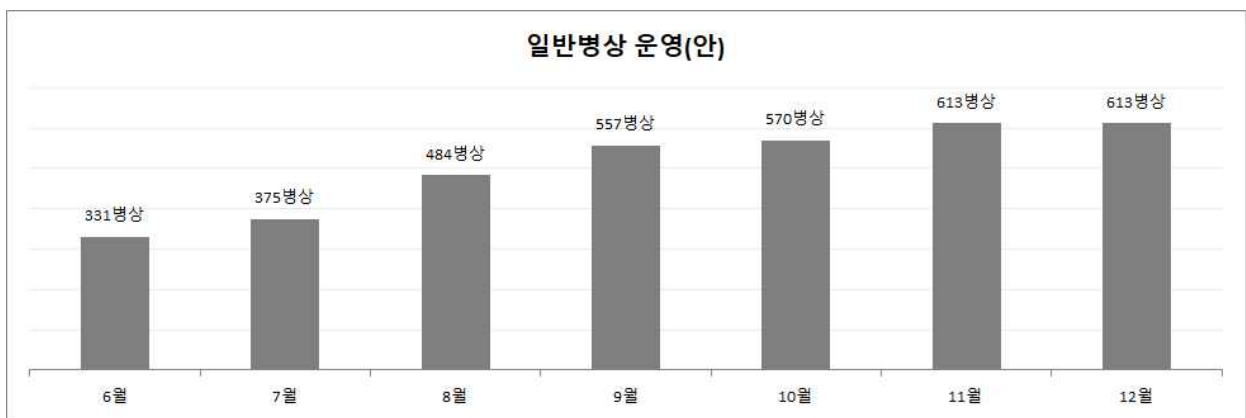
#### ○ 운영정상화에 따른 목표 설정

- 확진환자 발생추이에 따라 감염병환자 및 일반진료 환자 병행
- 일상회복 정책 및 코로나19 확산세를 반영하여 병상 운영
- 환자 진료목표

구분	22년 목표	21년 실적	증감	증감률
진료인원	598,790	625,141	△26,351	△4.2%
진료수익	131,013	116,449	14,564	12.5%

#### ○ 입원병상 전환에 따른 일반병상 확보계획

- 감염병상 축소 운영에 따른 일반 입원환자 병상 단계적 확대
- ICU, 응급의료센터, 수술실 등 특수병동 정상운영
- 병실소독 및 생활치료센터 등 파견인력 복귀, 재배치를 통한 점진적 운영 재개

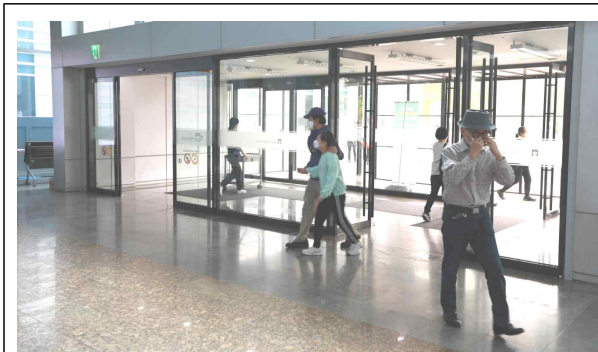


○ 정상화 대비 지속 노력을 통한 외래진료 기능회복

- 전문의 일반진료 복귀 및 충원을 통해 정상진료 외래 정상화 추진
- 인공신장실, 내시경실, 재활의학센터, 건강검진센터 등 정상화 운영

○ 환자진료 편의성 증대

- QR문진, 열감지카메라, 출입구 봉쇄 등 출입통제 시스템 해제
- 카페, 푸드코트 등 환자 편의시설 운영재개 추진
- 중랑구 순환 셔틀버스 운영 재개('22.6.1.~)



▲ 출입통제 시스템 해제



▲ 중랑구 셔틀버스

□ 소요예산 : 31,833,368천원

(단위 : 천원. 2022.06.30.기준)

예산액	집행액	집행률(%)	비고
31,833,368	12,241,054	38.5%	-

□ 2022년 추진계획

- 환자 추세에 따른 일반환자 병상 확보 : '22.11월
- 외래 및 입원환자 진료 : 연중상시

작성자	기획조정실장 : 김정희(2276-7015) 기획경영팀장 : 김학진(7050) 담당 : 김훈희(7043)
-----	---

## 1-3. 진료공간 환경개선

### 추진배경

- 환자 수 증가 및 대·내외적 의료 환경 변화 대응 필요
- 응급의료센터 전용 건물 증축 및 이전으로 유희공간 발생

### 주요내용

#### ○ 진료공간 부족에 따른 환경개선 추진

- 중랑구 이전 후 9년간 외래환자수 2.5배 증가, 진료공간 부족 현상 발생  
 ※ 외래환자수 : ('11년) 216,831명 → ('19년) 555,340명
- 외래 진료공간 전 구역 3단계 공사 진행

구분	추진방향
1단계	- 심뇌혈관 재배치 및 확장 - 만성질환자의 외래 진료 및 관리 강화 - 원내 연구 및 임상시험 활성화
2단계	- 심·뇌혈관 센터 통합 운영 - 소화기 센터 검사실 확충 - 외래진료실 및 편의시설 공간 개선
3단계	- 외래 진료실 공간 개선

#### ○ 안전하고 쾌적한 진료환경 조성으로 경쟁력 강화

- 과밀공간 분산으로 신종감염병 대비 안전한 환자 중심의 병원환경 조성
- 환자 위주의 진료동선 설계 기획으로 환자 편의성 향상
- 다학제 치료 통합시스템 구축으로 심뇌혈관·응급질환 골든타임 준수

### 소요예산 : 3,900,000천원

(단위 : 천원)

2022년 예산	2021년 예산	증감	증감률	비고
3,900,000	836,857	3,063,143	366%	

### 2022년 추진계획

- 진료 공간 설계안 수립 : '22년 6월
- 환경개선 공사착공 : '22년 9월

작성자 기획조정실장 : 김정희(2276-7015) 기획경영팀장 : 김학진(7050) 담당 : 이지현(7049)



## 2 공공의료 강화

### 2-1. 서울동북권 권역응급의료센터 운영

#### □ 추진배경

- 국가 공공보건의료 발전계획 등에 따른 응급의료 기능 강화
- 중증·응급질환 인프라 구축, 공공의료 진료 영역 확대

#### □ 주요내용

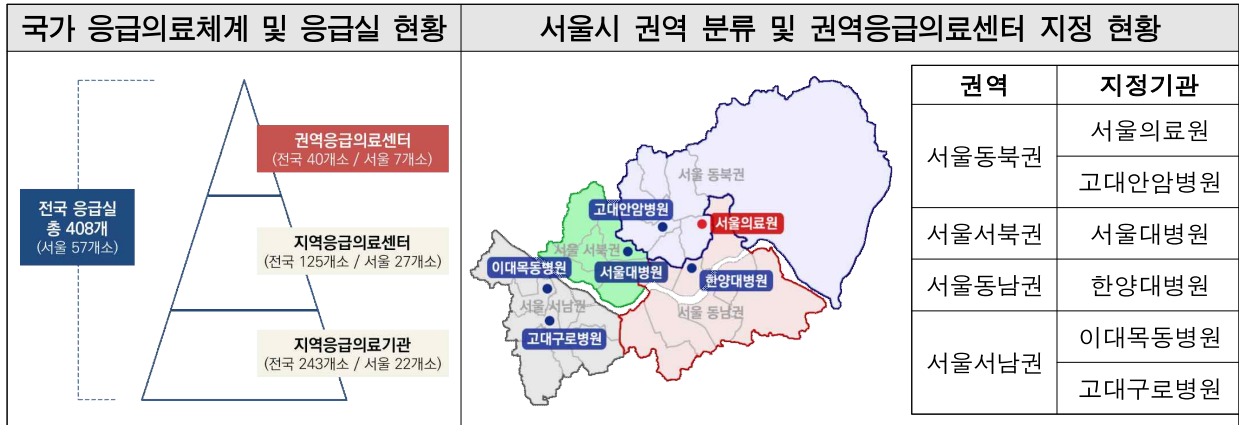
- 중증응급환자 치료 위한 응급의료센터 전용 건물 구축

구분	내용	구분	내용
공사기간	'19.1. ~ '21.8.	규모	총 5층
면적	4,920.84㎡	운영개시일	'21.9.17.
병상수	응급실 27병상 중환자실·일반병실 총 34병상	특징	① 응급의료 전용 단독 건물 ② 감염관리 특화(음압격리 6병상) ③ 고압산소치료실 운영

#### 권역 응급의료센터 특징

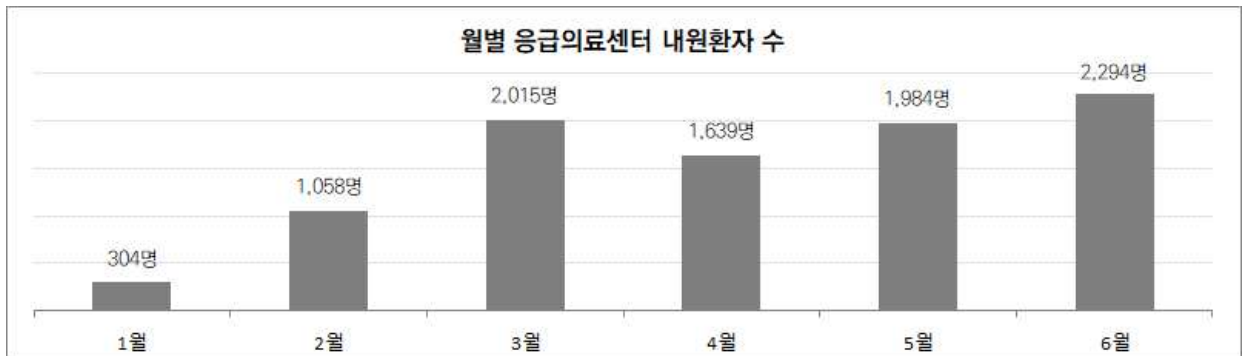


- ‘서울동북권 권역응급의료센터’ 지정으로 역할 수행 (‘19.1.1.~’21.12.31.)
  - (진료) 중증응급환자 중심 진료, 권역 내 타 병원 이송 중증응급환자 수용
  - (재난) 재난 대비 및 대응 위한 거점병원 역할 수행
  - (교육) 권역 내 응급의료종사자에 대한 교육·훈련



○ 권역응급의료센터 환자 진료 수행

- ‘22.6월 기준 9,294명 내원환자 진료
- ※ 재택치료 응급의료센터 운영으로 일반 중증응급환자 진료 제한(‘21.12.14.~’22.2.13.)



□ 2022년 추진계획

- 권역응급의료센터 운영 : 연중상시
- 권역응급의료센터 재지정 준비 : 하반기

작성자 기획조정실장 : 김정희(2276-7015) 기획경영팀장 : 김학진(7050) 담당 : 정도훈(8181)

## 2-2. 권역정신응급의료센터 운영추진

### 추진배경

- 보건복지부로부터 권역정신응급의료센터 선정 ('22.6월)
- 정신과적 응급상황 발생 시 즉각적 초기 대응 및 집중 치료 제공

### 주요내용

- 권역정신응급의료센터 지정에 따른 개소예정(운영예정일 : '22.9월~)
  - 서울 전역에 걸친 정신응급환자 치료 제공 계획
  - 응급의학과와 정신건강의학과 동시 협진 수행
  - 내·외과적 처치 및 정신과적 평가를 위한 24시간 대응 전용 2병상 운영
  - 정신응급환자에대한 관찰병상 체류를 통해 추가적 진료·처치 시행
  - 전문의, 간호사 등 인력 채용 후 운영 예정
- 정신응급대응 협의체(네트워크)를 통한 정신건강 안전망 구축
  - 정신응급환자 발생 시 유기적이고 체계적인 현장 대응
  - 정신건강복지센터, 소방, 경찰 등으로 구성된 협력체계 수립

### 소요예산 : 573,000천원

(단위 : 천원, 2022.06.30.기준)

예산	집행액	집행률(%)	비고
573,000	-	-	-

※ 계획예산으로 추후 변경될 수 있음

### 2022년 추진계획

- 권역정신응급의료센터 운영추진 : '22.9월

작성자 기획조정실장 : 김정희(2276-7015) 기획경영팀장 : 김학진(7050) 담당 : 구자삼(7046)

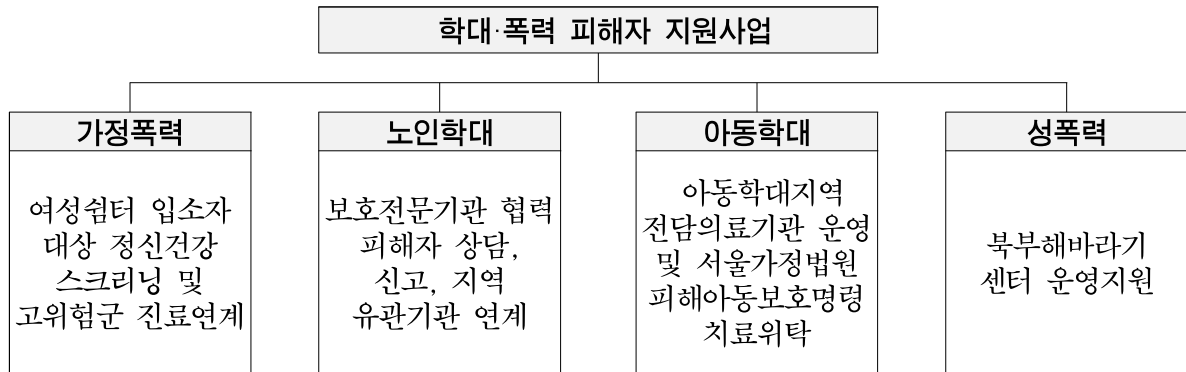
## 2-3. 학대·폭력관련 전분야 피해자 지원

### □ 추진배경

- 폭력관련 전 분야 의료지원 기관으로 사회안전망 역할 수행
- 성폭력·가정폭력·성매매피해자 지원을 위한 해바라기센터 운영

### □ 주요내용

- 학대보호위원회 운영
  - 다양한 폭력 피해자의 신속한 치료 및 수사지원, 자문
  - 학대피해 환자에 대한 의료원 내 신고체계 구축
- 학대·폭력 피해자 지원사업 현황



### ○ 학대피해자별 진료인원 ('22.6월 기준)

(단위 : 명)

구분	해바라기센터									가정폭력	노인학대	아동학대
	소계	상담	의료	수사법률	심리	사회적지원	동행	지원업무 등	정보제공			
진료인원	1,982	814	560	293	-	74	-	139	102	3	1	11

### □ 소요예산 : 2,000천원

(단위 : 천원, 2022.06.30.기준)

예산액	집행액	집행률(%)	비고
2,000	-	-	-

### □ 2022년 추진계획

- 학대·폭력 피해자 관련사업 지속 추진 : 연중상시

작성자	공공의료본부장 : 표창해(2276-8388) 의료사회복지팀장 : 김희정(7750) 담당 : 김민선(7728) 기획조정실장 : 김정희(2276-7831) 기획경영팀장 : 김학진(7050) 담당 : 정아라(7039)
-----	---

## 2-4. 공공보건의료서비스 제공

### □ 추진배경

- 지역사회 보건의료기관 간 연계망 구축으로 건강격차 감소 도모
- 원내·외 의료취약계층 대상 공공의료 제공으로 의료 사각지대 최소화

### □ 주요내용

- 서울시 대표 공공의료기관으로 서울시 전역 건강돌봄 수행
  - 위·수탁병원 및 기관 운영으로 공공의료 네트워크 구축
  - 지역책임의료기관, 권역응급의료센터 등 공공의료 허브 역할 선도



### □ 소요예산 : 1,058,030천원

(단위 : 천원, 2022.06.30.기준)

예산액	집행액	집행률 (%)	비고
1,058,030	313,892	29.7%	-

### □ 2022년 추진계획

- 공공보건의료사업 추진 : 연중상시

작성자 공공의료본부장 : 표창해(2276-8388) 공공의료사업지원팀장 : 강순원(7761) 담당 : 정덕채(7768)

### 3 시민과 직원이 만족하는 병원

#### 3-1. 중대재해 예방 및 안전계획 수립

##### 추진배경

- 근로자 및 시민대상 중대재해 관련 예방대책 및 안전계획 수립 필요
- 재해 발생 시 재발방지 대책 수립으로 유사사례 재발 방지

##### 주요내용

- 중대재해처벌 관련 전담조직 '재난관리팀' 신설('22.1.)
  - 전담인력 배치(안전관리자, 보건관리자 등)
  - 산업재해 및 시민재해와 관련된 중대재해 업무 총괄
- 중대재해처벌 관련 자체 의무사항 점검
  - 직원 및 도급, 용역 등 계약업체의 안전·보건 상황 자체 점검
  - 중대산업재해 및 중대시민재해 관련 안전, 보건기준 확보
- 위험요인 점검 및 재해발생 대비 매뉴얼 제작
  - 유해·위험요인 점검 후 관계 법령에 따라 개선 시행(반기 1회 이상)
  - 중대재해 상황 발생 시 응급조치, 사후관리 등의 매뉴얼 마련
- 업무종사자 의견수렴위한 산업안전보건위원회 운영
  - 분기별 1회 산업안전보건위원회 개최, 노-사대표 18명 이내 참여
  - 활동보고, 지침마련 등 근로자 안전·보건관련 사항 심의·의결 및 공유

##### 소요예산 : 559,305천원

(단위 : 천원, 2022.06.30.기준)

예산액	집행액	집행률(%)	비고
559,305	240,852	43.1	

##### 2022년 추진계획

- 중대재해 예방 업무 수행 : 연중상시

작성자 : 총무부장 : 유승원(2276-7081) 재난관리팀장 : 신교섭(8190) 담당 : 최혁재(7720)

## 3-2. 내·외부 고객만족도 향상 노력

### □ 추진배경

- 건물 노후화 및 일부 훼손 등에 의한 시설보강으로 환자만족도 향상
- 복리후생 운영 및 강화를 통한 직무만족도 향상 모색

### □ 주요내용

#### ○ 시설물 환경 정비

- (병동) 입원병동 벽체도색 및 재도배, 바닥재 교체 등 개보수 시행
- (대강당) 좌석 및 바닥재 교체, 계단 경사로 보수 장애인 이동안정성 확보
- (미화직원 휴게실) 기존 냉·난방, 샤워시설 설비 외 마루 개선

#### ○ 일·생활 균형 제도 운영

구 분	내 용	'22년 누적
임신·육아기 근로시간 단축 및 산전·후 휴가	<ul style="list-style-type: none"> <li>• 임신 또는 만8세, 초등학교 2학년 이하 자녀 양육자 대상 근로시간 1일 2시간 단축</li> <li>• 임신 중인 직원 대상 출산 전후 90일 휴가 제공</li> </ul>	85명
육아 및 모성보호 휴직	<ul style="list-style-type: none"> <li>• 만8세, 초등학교 2학년 이하 자녀 양육자 1년 이내 휴직 보장</li> <li>• 임신 중인 직원 대상 산전휴가 전일까지 휴직 보장</li> </ul>	91명
가족돌봄 휴직	<ul style="list-style-type: none"> <li>• 가족 질병, 사고, 노령 등으로 돌봄 필요시 연 90일 휴직, 연 10일 휴가</li> </ul>	53명
난임치료 휴가	<ul style="list-style-type: none"> <li>• 난임치료 목적 신청 시 연 3일 이내 휴가</li> </ul>	3명
직장보육시설	<ul style="list-style-type: none"> <li>• 보육부담을 줄이기 위해 어린이집 운영</li> </ul>	60명
기숙사	<ul style="list-style-type: none"> <li>• 3교대 근무자의 안전과 근무편의를 위해 제공</li> </ul>	27채 운영

### □ 2022년 추진계획

#### ○ 주요시설물 환경정비 및 개선

: 연중상시

작성자	총무부장 : 유승원(2276-7081) 노사협력팀장 : 김영섭 (8190) 담당 : 조한글(7138) 총무부장 : 유승원(2276-7081) 인사운영팀장 : 강종호 (8191) 담당 : 조동휘(7136)
-----	--

### 3-3. 소통 및 진료 협력 강화

#### □ 추진배경

- 진료정상화에 따른 대·내외 집중홍보
- 진료네트워크 관리를 통한 의료기관간 협력체계 활성화

#### □ 주요내용

- 근무여건 개선을 위한 소통 TF 운영
  - 전직원 대상 '건강한 일터' 비전 공표 및 소통 TF 조직 신설('20.11월)
  - 부서별 정기소통(월 2회 이상)으로 근무여건 개선 등을 위한 아이디어 발굴
  - 실행추진회의를 통한 안건 도출 및 개선사항 수행 결정(82건 수행결정)

#### 〈주요실행안건〉

- (안전) 침대 및 휠체어 전수 점검으로 수리 및 교체 진행
- (안전) 주방 천장, 환풍구 등 청소 전문 업체에서 정기 시행
- (업무편의) 헤드셋 사용부서 개인별 헤드셋 지급
- (이용편의) 가족관계증명서 무인발급기 설치 추진



- 의료기관 운영 정상화를 위한 대외홍보 강화
  - 출입통제 해제 및 진료정상화 기획보도 시행
  - 월 1회 진료과별 인터뷰를 통한 강점 발굴, 홍보 콘텐츠 등 제작
  - SNS(블로그, 인스타그램) 및 오프라인 매체광고(버스, 마트) 추진
- 진료의뢰 협력체계 강화로 환자교류 창구 확대
  - 진료의뢰 및 회송을 위한 10개기관 협약 추가 체결('22.1월~6월)
  - 진료협력체계 구축 총 326개 협약('22.6월 기준)

#### □ 2022년 추진계획

- 대외홍보를 통한 이미지 제고 : 연중상시

작성자

원무부장 : 도용원(2276-8300) 홍보팀장 : 한순웅 (7131) 담당 : 박문수(7132)



## 4 주요 시정 협력 사업

### 4-1. 건강돌봄네트워크사업

#### □ 추진배경

- 환자퇴원 후 건강유지를 위해 지역사회 내 지속돌봄 필요
- 시립병원-지역사회 간 협력을 통해 주요 허브로 역할수행

#### □ 주요내용

- 건강돌봄네트워크 대상자 확대 위한 발굴 노력
  - 의뢰처 확대, 시범사업 운영 등으로 원내 대상자 적극 발굴
  - 코로나19 입원환자 및 전원상담 후 집으로 퇴원하는 환자 전수 초기 평가 실시하여 개입대상자 선정 및 지원
- 자체노력을 통해 연계 활성화 추진('22.1월~6월)
  - 의료지원(치료과정 및 퇴원과정 지원) : 77명 지원
  - 직접제공서비스(복약지도, 질환관리교육, 입퇴원키트 지급 등) : 94건 제공
  - 지역사회와 협력을 통해 90개 기관, 93개 서비스 연계
- 만성질환자 사례관리 강화
  - 복약지도 등 중재가 필요한 만성질환자에게 건강관리 교육 및 상담 지원
  - 퇴원 후 지역사회에서 건강관리 가능하도록 자원 연계 및 양방향 사례관리

#### □ 소요예산 : 57,500천원

(단위 : 천원, 2022.06.30.기준)

예산액	집행액	집행률(%)	비고
57,500	25,769	44.8%	-

#### □ 2022년 추진계획

- 지역사회 환자 연계 : 연중상시

작성자 공공의료본부장 : 표창해(2276-8388) 건강돌봄네트워크팀장 : 김종규(7474) 담당 : 장해주(7123)

## 4-2. 의료 질 향상 추진(의료기관 인증)

### □ 추진배경

- 보건복지부 의료기관 인증 획득으로 의료에 대한 신뢰도 확보
- 인증기준 토대로 지속관리하여 환자 안전관리 강화 및 질 향상 도모

### □ 주요내용

#### ○ 3주기 급성기병원 의료기관 인증 현황

구분	1주기	2주기	3주기(평가예정)
인증기간	2013.6월~2017.6월(4년)	2016.12월~2020.11월(4년)	2022.11.29.~2022.12.2.

#### ○ 3주기 의료기관 인증 획득을 위한 활동

- 의료직, 간호사, 보건직 등을 포함하여 자체조사팀, 실무TF 등 구성
- 인증기준을 반영하여 업무지침 개정 및 표준화 작업 시행
- 전 직원 교육 및 자체조사 시행, 인증 평가 요약북 제작 및 배포 등

#### ○ 2022년 인증조사 희망하는 감염병전담병원 조치 사항

- 인증유효기간 : 조사시행 후 인증결과가 나오는 시점까지 유지
- 인증관련 수가 : 인증 효력 유지기간 동안 그대로 지급
- 인증조사 전월말 기준 조사가능 요건\* 미충족 시 인증조사 일정 조율

\* 의료기관평가인증원 인증평가본부-2288(2022.05.06.)호 의거

(조사가능 요건) 허가병상 대비 코로나19 병상 20%이하이며, 일반병상 가동율 50%이상

### □ 소요예산 : 134,700천원

(단위 : 천원, 2022.06.30.기준)

예산액	집행액	집행률(%)	비고
134,700	4,887	3.6%	-

### □ 2022년 추진계획

- 의료기관 인증 평가 준비 및 인증기준 유지 : 연중상시

작성일자	의무부원장 : 김석연(2276-7013) 적정진료팀장 : 이솔(8606) 담당 : 여연옥(7027)
------	---

## 4-3. 의료 질 향상 추진(건강보험심사평가원 적정성 평가)

### □ 추진배경 및 목적

- 적정진료 및 양질의 의료서비스 제공으로 공공의료 선도
- 평가지표 관리 강화 및 개선을 통한 의료서비스 질 향상 도모

### □ 주요내용

- 적정성 평가 주요 결과
  - 급성질환, 만성질환, 각종 암 등 등급 산출 항목 총 19개
    - ▶ 등급 산출 항목 중 16개 항목 1등급, 3개 항목 2등급 획득

지표	1등급 항목
급성질환	관상동맥우회술, 급성기 뇌졸중, 폐렴
만성질환	만성폐쇄성폐질환
암질환	대장암, 위암, 유방암, 폐암
정신건강	의료급여정신과, 정신건강 입원영역
진료행위 및 약제	항생제 처방률, 수술예방적 항생제, 마취
중환자실	신생아중환자실, 중환자실

### □ 2022년 추진계획

- 신규 평가 항목 설명회 및 공지 : 연중상시
- 지속적인 지표관리 및 피드백을 통한 개선 추진 : 연중상시

작성자 : 의무부원장 : 김석연(2276-7013) 적정진료팀장 : 이솔(8606) 담당 : 박보미(8186)