

# 현안업무보고

2024. 4.

서울아리수본부

# 1. 아리수 음수대 설치 및 유지관리 강화

급수부장 : 백광인 ☎3146-1401 급수설비과장 : 송중학 ☎1470 담당 : 이명준 ☎1473

학교, 취약지역 등에 아리수 음수대 설치 및 청결한 유지관리를 통하여 누구나 아리수를 깨끗하고 안전하게 먹을 수 있는 음용환경 조성

## □ 일반현황

- 설치현황('06년부터 설치 시작) : 2,899개소 26,655대

| 구 분 | 합 계    | 학 교    | 유치원 | 평생교육시설 | 공공기관  | 공 원   | 지하철 등 |
|-----|--------|--------|-----|--------|-------|-------|-------|
| 개소  | 2,899  | 1,247  | 171 | 4      | 417   | 1,057 | 3     |
| 대   | 26,655 | 22,782 | 439 | 14     | 1,633 | 1,782 | 5     |

- 아리수 음수대 설치 및 유지관리 : 본부, 푸른도시여가국, 자치구 등

## □ 아리수 음수대 설치

- 학교 등 아리수 음수대 신설 및 교체 설치 1,346대
  - **신 설** 학교 신설 및 증축으로 추가 설치 278대
  - **교 체** 내용연수(8년) 경과 및 수리 불가 음수대 교체 설치 1,068대
- 공간의 특색있는 스토리를 담아낼 수 있는 **아트음수대** 공간 조성(5월)
  - **서 울 숲** '아리수림' 음수대 설치(3월 공공미술심의 ⇒ 5월 설치)  
※ 당초 3월 설치 계획이었으나, 관리기관 협의·공공미술심의 등으로 순연
  - **아리수나라** '어린이상' 음수대 설치(3~4월 제작 ⇒ 5월 설치) ※ 어린이대공원 내



[서울숲 아리수림]



[아리수나라 어린이상]



[서울형 음수대]

## □ 아리수 음수대 유지관리

- 학교, 유치원, 평생교육시설 음수대 : 본부에서 유지관리 용역(연 7회 점검)
- 공원 등 야외음수대 : 푸른도시여가국, 미래한강본부, 25개 자치구 관리
  - 3월 정례 간부회의 시('24.3.26.) : 야외 음수대 점검 및 청결 관리 협조 요청
  - 3월 자치구 부구청장 회의 시('24.3.28.) : 봄철 재가동 관련 시설점검 안내

### < 음수대 주요점검('24.3.~4.) 및 협조요청 사항 >

#### ✓ 보온덮개, 사용 중지 표지판 제거 후 출수 상태 점검

- ▶ 반드시 정체수(고인 물) 퇴수 작업 시행
- ▶ 냉각기 고장, 배관 누수 등 기계적 결함 시 즉시 조치(즉시 조치 불가 시 안내)

#### ✓ 음수대 외관 등 세부 설비 청결 상태 점검 후 조치(오염, 배수구 막힘 등)



[폐쇄 안내표 등 부착물 제거]



[배수구 등 청결 관리]



[파손부 정비]

#### ✓ 시민 이용 편의 증진 및 안전사고 예방을 위한 조치 협조

- ▶ 음수대 수질·위치정보 제공 위해 관리현황 변동 시 아리수본부에 즉시 통보
- ▶ 공원음수대 위치 안내 확대(표지판, 입간판, 안내문, 노면 페인트 활용)
- ▶ 안전강화(미끄럼 방지 바닥포장 등), 누구나 이용 가능한 유니버설 디자인 적용

## ○ 청결한 음수대 환경을 위해 75개교 음수대·양치대 통합 추진

### - 추진경과

- ▶ 통합대상 확정을 위한 2차 현황조사('24.2.)
- ▶ 75개교 대상 음용환경 개선 시행 안내('24.3.)

### - 음수대 철거를 통한 양치대 통합 사용 추진

- ▶ 대 상 : 동원초 등 75개교(통합 희망학교)
- ▶ 추진방법 : 음수대 전용배관 연결 공사 후 통합 추진('24. 3. ~ 12.)



# □ 아리수 음수대 개선사항 추진

## 관리강화      점검 강화('24.4.~ ) 및 관리기관 명확화('24.6.~ )

- 개학 전·후, 봄철 등 특정 기간에 음수대 정밀점검 및 관리상태 점검
  - 유지관리 용역 정기 점검(연 7회) : 정밀점검 2회 시행
    - ▶ 전체 수량에 대해 음수대 점검표 작성(1·3분기)
  - 아리수품질확인제 수질검사(연 4회) : 청결 및 관리상태 2회 점검 병행
    - ▶ 수질검사 중심 → 수질검사 + 관리상태 점검 병행(야외 1·3분기, 학교 2·4분기)
- 음수대 관리표를 수질검사 결과에서 유지관리기관 안내 중심으로 개선
  - 수질검사 결과 → 유지관리기관(자치구 등) 안내 + 수질검사 결과 표기
  - 유지관리기관 명확화로 책임 의식 부여 및 신속한 조치



## 시민동행      취약지역 음수대 설치(상시), 음수대 디자인 개선(하반기)

- 아리수 음용 취약지역을 적극 발굴하여 거점형 음수대 설치(상시)
  - 쪽방촌, 노숙인센터, 노인쉼터 등 폭염 취약계층 이용시설에 우선 설치
  - 예비군훈련장, 대로변 등 아리수 음용 취약지역 추가 발굴
- 서울시 대표 캐릭터 해치 등을 활용한 음수대 디자인 개선 추진
  - 해치 등을 활용한 음수대 디자인 로고 개발 및 시범 운영('24년 하반기)
  - 음수대 디자인 로고 확대 운영('25년), 제작사 신규 제품 개발 독려

# □ 향후계획

- 아리수 음수대 종합 개선방안 마련 ..... '24. 5월

관리책임부서 종로구 녹지과, 여가센터  
관리번호 00공원 - 0번



종로구청 녹지과



02-0000-0000

유지관리기관



사람중심 명품도시 종로



종로구청 당직실



02-0000-0000

수질관리기관



전용배관으로 공급되는 깨끗한 아리수

# 아리수 음수대



음수대 바르게 사용하기

- 수도꼭지에 입을 직접 대고 마시지 마세요.
- 제품을 흔들거나 가격하지 마세요.
- 물이 안나오거나 문제가 있을 시 즉시 관리자에게 알려주세요.
- 아리수 음용 외 사용하지 마세요.
- 반려 동물을 씻기지 마세요.

## 평생을 마셔도 좋은 서울의 수돗물

아리수 음수대 수질검사 결과

검사기관 : 중부수도사업소(☎120)

| 적합          | pH      | 탁도       | 잔류염소    | 철         | 구리      |
|-------------|---------|----------|---------|-----------|---------|
|             | 5.8~8.5 | 0.5NTU이하 | 4mg/L이하 | 0.3mg/L이하 | 1mg/L이하 |
| (2024. . .) |         |          |         |           |         |

## 2. 녹물 걱정 없는 클린닥터 서비스 추진

급수부장 : 백광인 ☎3146-1401    급수설비과장 : 송종학 ☎1470    담당 : 김자영 ☎1472

기존 급수관 교체지원에서 급수관 세척비 및 수도꼭지 필터 등 종합지원을 통하여 시민들이 아리수를 안심하고 먹을 수 있는 주택 내 급수환경 개선

### ① 주택 내 녹에 취약한 급수관 교체 지원

#### □ 사업개요

- 지원기간 : '24. 1. ~ 12. (연중시행)
- 지원대상 : 14,832가구 ('94. 4. 1. 이전 아연도강관 급수관 사용 주택)
- 지원금액 : 노후주택 급수관 교체 공사비의 80% 범위 내 지원(단독 최대 150만원)  
※ 지원대상 56만 5천 가구 중 '23년까지 52만 가구 지원 완료(92%)

#### □ 추진내용

- 1분기 지원실적 : 목표 3,707가구 / 지원 2,965가구(80%)

| 구분    | 합계    | 중부 | 서부  | 동부  | 북부  | 강서  | 남부  | 강남  | 강동    |
|-------|-------|----|-----|-----|-----|-----|-----|-----|-------|
| 교체 목표 | 3,707 | 71 | 482 | 385 | 221 | 752 | 155 | 118 | 1,523 |
| 교체 지원 | 2,965 | 53 | 429 | 82  | 27  | 106 | 83  | 76  | 2,109 |

- **현황 분석** : 80년대 건설된 대단지 아파트 약 12,250가구 지원 추진
  - 지원완료 : (송파) 올림픽 휘밀리타운(2,069), (은평) 미성(340)
  - 지원예정 : (노원) 상계주공(522), (동대문) 동담한신(600), (송파) 장미(3,402) 등
- **추진 대책** : 업체선정 단지 공사 독려 및 소규모 연립·단독주택 추가 발굴
  - 업체선정이 종료된 단지별로 공사를 독려하고, 공사 완료 시 신속 집행
  - 소규모 빌라, 단독주택의 경우 안내·홍보 강화하여 추가 발굴

#### □ 향후계획

- 지급 신청 시 신속집행 및 노후급수관 사용 밀집지역 집중 홍보·발굴

## ② 급수관 세척비 및 수도꼭지 필터비 지원

### □ 사업개요

- 지원기간 : '24. 1. ~ 12. (연중시행)
- 지원대상 : 5,500가구
  - 재건축·재개발 등으로 급수관 교체 신청을 하지 못하는 노후주택 및 사회복지시설
- 지원금액 : 세척비의 80%(최대 180천원), 필터비 구입비용(최대 90천원)
  - ※ '23년 시범사업 추진결과 170가구 지원(세척 7가구, 필터 163가구)

### □ 추진내용

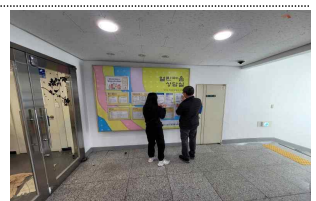
- 1분기 지원실적 : 목표 1,500가구 / 지원 835가구(55.7%)

| 구 분      | 합 계   | 중부  | 서부  | 동부  | 북부  | 강서  | 남부  | 강남  | 강동  |
|----------|-------|-----|-----|-----|-----|-----|-----|-----|-----|
| 세척·필터 목표 | 1,500 | 177 | 177 | 205 | 205 | 191 | 177 | 177 | 191 |
| 세척·필터 지원 | 835   | 13  | 12  | 128 | 211 | 36  | 4   | 380 | 51  |

- **현황 분석** : 세척 시 누수 우려로 필터비 지원 선호
  - 지원한 835가구 중 세척은 3가구로 신청 저조
  - 3월 말까지 신청한 390가구에 대하여 4월 중 지원 예정
- **추진 대책** : 취약계층 이용시설 및 노후주택 밀집지역에 대한 적극 홍보
  - 취약계층 이용 사회복지시설 및 노후주택에 대한 지속 홍보
    - ※ 192개소 사회복지시설(노인 81, 사회 84, 장애인 27) 2회 홍보 실시('23.11., '24.2.~3.)
  - 30~40년 경과로 세척 시 누수 우려 있는 단지 등에는 필터 적극 지원



[사회복지시설 게시판 홍보]

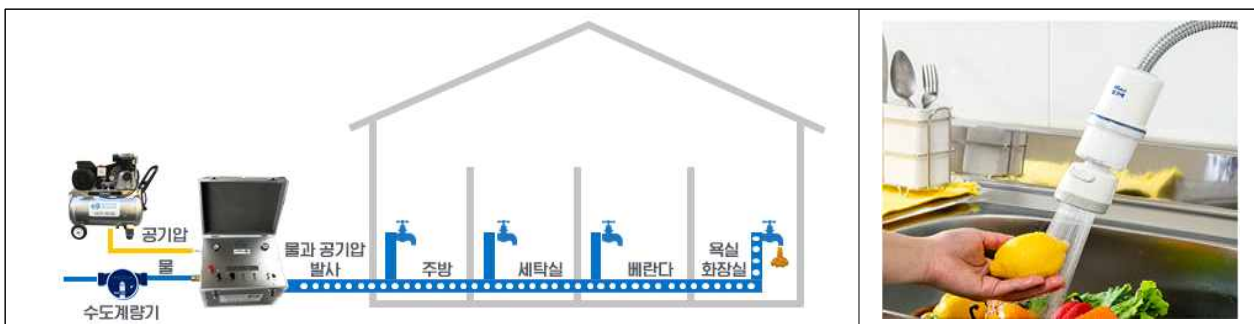


[현장방문 설명]

### □ 향후계획

- '94년 이전 공동주택(아파트) 및 사회복지시설 홍보강화로 대상 적극 발굴

서울시 아리수본부에서는 깨끗한 아리수를 시민들이 안심하고 먹을 수 있도록 급수관 세척비 및 수도꼭지 필터비 지원 사업을 운영하고 있으니 많은 신청바랍니다.



**지원 대상**

: '94년 4월 이전에 건축된 아연도강관 사용 주택

※ 재개발·재건축, 리모델링 등에 의한 사업 승인된 건축물은 지원대상에서 제외

**지원 금액 및 절차**

: 급수관 세척비와 수도꼭지 필터 **중복지원 불가**

| 급수관 세척비 지원                            | 수도꼭지 필터비 지원                                 |
|---------------------------------------|---|
| 최대지원금 180,000원과 실제 세척비의 80% 중 적은금액 지원 | 최대지원금 90,000원과 실제필터 구입 비용 중 적은금액 지원(1년 사용분) |

- ① 지원신청 ➡ ② 수도사업소 현장조사(컨설팅) ➡ ③ 수도사업소 지원여부 통보 ➡ ④ 신청자가 수도관 세척 및 필터 구입 ➡ ⑤ 신청자가 영수증, 사진 이메일 제출 ➡ ⑥ 지원금 지급

**기타 유의사항 및 지원문의**

본 사업은 지원사업으로 **예산 조기 소진 시 지원이 불가**할 수 있음

상담문의 : 00수도사업소 현장민원과 ☎ 3146-0000, 0000, 0000

**서울아리수본부**

(00수도사업소)



### 3. 정수장 현대화 및 증설 추진

급수부장 : 백광인 ☎3146-1401 계획설계과장 : 김근용 ☎1410 담당 : 최성태, 민경석 ☎1415

30년 이상 노후 정수장(광암 45년, 구의1 40년, 암사1 38년, 영등포1 32년) 현대화 및 정비 시 가동 중단되는 시설을 대체하기 위한 필수 용량 증설

#### □ 사업개요

- 시설 현대화 : 4개 정수장 순차적 추진('22~'43년)
  - 광암('22~'28년) → 암사1('27~'33년) → 구의1('32~'38년) → 영등포1('37~'43년)
- 용량 증설 : 2개 정수장, 35만 m<sup>3</sup>/일 대체 용량 확보('22~'28년)
  - 강북(표준·고도 25만 m<sup>3</sup>/일, 95만 m<sup>3</sup> → 120만 m<sup>3</sup>), 광암(고도 10만 m<sup>3</sup>/일, 25만 m<sup>3</sup> → 35만 m<sup>3</sup>)

#### □ 추진내용

##### ① 강북정수장 증설 ('24년 실시설계, '25년 착공)

- 설계시공 일괄입찰 진행 중('24.4월 사전적격심사 서류제출 마감)
  - 최근 자재비, 인건비 등 공사비 상승 부담과 건설경기 악화 등의 이유로 유찰
  - 재공고 유찰될 경우, 종합적인 검토를 통해 공사수행방식을 결정하고, 세부 추진계획 별도 수립(적정공사비 산정 등은 유관 부서 협업)하여 추진
- 실시설계 및 우선시공분1) 착공('24년 하반기)

##### ② 광암정수장 현대화 및 증설 ('24년 실시설계, '25년 착공)

- 실시설계 용역 시행 중('23.11.~'24.12.)
  - 설계경제성<sup>2)</sup> 심의(8월), 설계 심의<sup>3)</sup>(10월), 공사기간 적정성 심의(11월)


1) 우선시공분 : 실시설계도서 작성 중 공기 단축을 목적으로 우선시공이 가능한 공종의 착공을 병행하는 시공  
2) 설계경제성 심의 : 분야별 전문가조직 구성하여 100억 이상의 건설공사 설계단계에서 시설물의 주요기능과 성능을 분석·평가하고, 최소의 생애주기 비용으로 시설물의 경제성, 시공성, 안전성, 편의성 향상을 위한 대안을 발굴하여 적용할 수 있도록 설계를 검토 및 보완  
3) 설계심의 : 계획·조사·설계·공사시행·유지관리계획의 적정성 및 환경성과 기술개발·신공법 적용 가능성을 심의하여 설계수준 향상 도모

### 3 강북·광암 증설관련 개발제한구역(GB) 인허가 문제 적극행정 추진

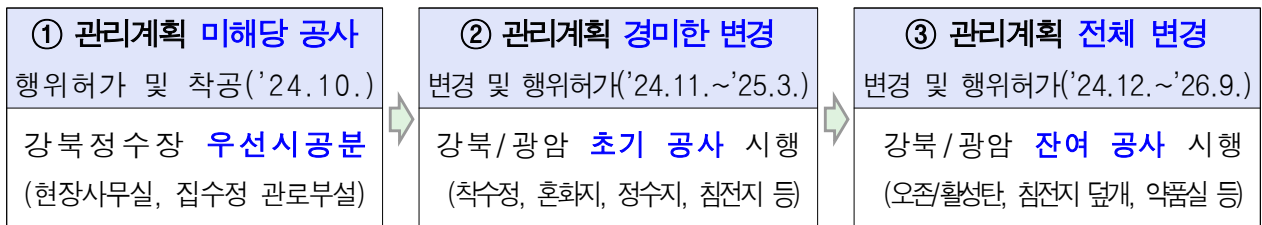
#### 개발제한구역(GB) 인허가 문제점

- 강북·광암 현대화(증설)는 시외지역 개발제한구역(GB) 관련 인허가 대상
  - (GB 관리계획 변경) 경기도·국토부, (행위허가) 하남시·남양주시
- GB 관리계획 변경 및 행위허가에 장기간 소요(최소 18개월 예상)
  - 관리계획 변경은 경기도에서 매년 초 진행(검토·협의·열람·승인 등 다수 절차)
  - 전체 공사를 일괄로 인허가 협의 진행할 경우 착공('25년) 지연 우려

#### 단계별 시행 및 제도개선 추진

❖ 사업 공종을 세분화하여 인허가(행위허가) 단계별 시행  
❖ 중앙부처(국토부) 변경절차 간소화를 위한 제도개선 건의  병행 추진

#### ○ 행위허가 단계별 시행



- 행정절차 간소화를 위한 제도개선(국토부 지침 등 개정 건의)
  - (개선안) GB 관리계획 수립 대상에서 기존 행위허가 된 정수시설 제외
    - ❖ 관련규정 : 『개발제한구역관리계획 수립 및 입지대상시설의 심사에 관한 규정』(국토부)  
➔ 현행 규정에서 수도시설 중 정수시설만은 GB 관리계획 수립 대상으로 하고 있음
  - (추진방안) 상하수도협회·수자원공사·지자체 등 관련 기관과 협의체 구성, 환경부 협조를 받아 국토부에 개선(안) 건의

#### □ 향후계획

- 유관기관 협의체 구성('24.4월), 환경부 협조 및 국토부 건의('24.5월)
- GB 관리계획 변경 및 인허가관련 단계별(1~3단계) 시행('26.9월까지)



[강북정수장 증설 현장(경기도 남양주시 소재)]



[광암정수장 현대화·증설 현장(경기도 하남시 소재)]

## 4. 자원순환형 병물아리수 생산 · 공급

생산부장 : 어용선 ☎3146-1301 생산관리과장 : 김형준 ☎1310 담당 : 구진희 ☎1312

자원순환형 병물아리수를 재난 · 단수 발생 시 신속하게 공급하여  
시민불편을 최소화하고 취약계층 지원으로 '약자동행' 실현

### □ 사업개요

- 사업기간 : '24. 1. ~ 12.
- 사업내용 : 재난 및 단수지역 병물아리수 비상공급을 위한 생산비축
- 공급계획 : 650천병(350ml 400천병, 2L 250천병)
- 재난 및 단수 지원을 위한 병물 아리수 상시 비축
  - ※ 비축물량 : 300천병(350ml 240천병, 2L 60천병)

### □ '24년 중점 추진사항

- **자원순환형 병물 생산** 100% 재생원료를 사용한 병물 생산('24.4월~)
  - 재생원료(재생플라스틱) 도입 → 친환경 병물아리수 용기개선
  - 국내에서 발생한 식품용 투명페트병 재활용(환경부 및 식약처 인증)
    - ▶ '23.9월 : 30% 재생원료 (80천병 시범생산) → '24.4월 : 100% 재생원료 생산
    - ▶ '24.3월 : 계약 의뢰 및 입찰(재생원료 공병 제조구매) / '24.4월 : 계약
- **취약계층 지원 확대** 여름철 폭염기간 얼음 아리수 제공('24.5월~)
  - 폭염기간('24. 5. ~ 9.) 취약계층(쪽방촌, 노숙인 등) 온열질환 예방을 위한 지원
  - 영등포 아리수정수센터에 설치 예정인 냉동컨테이너를 활용하여 얼음 아리수 제공



[취약계층 지원]



[얼음아리수(보냉백활용)]



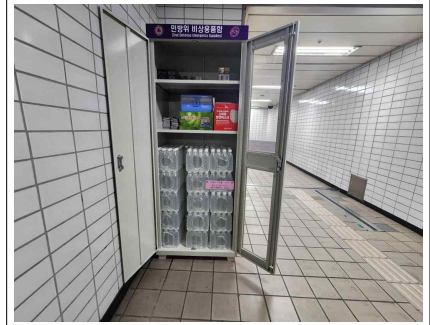
[냉동컨테이너(영등포정수)]

○ **민방위대피소 비축** 유사시 생존물자(비상음용수) 2,644개소에 비치('23.12.~'24.3.)

- 민방위대피소(빌딩, 아파트, 지하철 역사)에 **병물아리수 290천병** 비축 완료
- 민방위담당관 및 25개 자치구 협조를 통해 민방위대피소(비상용품함)에 비치

〈 대피시설 비상용품함 시범 설치·운영 〉

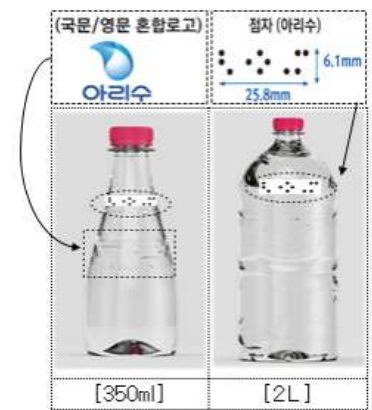
- ▶ 위치 : 동대문구 답십리역  
(지하2층, 고객안전실 맞은편)
- ▶ 규격 : 60×80×200cm
- ▶ 보관용품 : **비상음용수(350ml, 600병)**  
※ 응급처치세트, 손전등, 라디오 등과 함께 비치



- 공공시설 내 비상용품(병물아리수 포함) 비치 확대 추진(관계기관 협의 중)
  - ▶ '24. 3. 21. : 대피소 생존물자 비치 점검결과 및 확대비치 논의(市, 자치구)
  - ▶ '24. 4. 16. : 공공시설 대피물자 관리방안 마련을 위한 협의
  - ※ 市 민방위담당관, 서울교통공사, 자치구 등 관계기관 참석

○ **병물아리수 디자인 개선** 생산('24.5월~)

- 병마개에 '스카이코랄' (서울 대표색) 적용 : '24. 3월
- 병물 디자인(청자·백자 곡선미) 개선 : '24. 5월
- 시각장애인 이용 편의성을 위한 점자 도입 : '24. 5월
- ※ 병물 중간 위에 '아리수 점자' 표시



□ **향후계획**

- 폭염 대비 재난 취약계층 병물아리수 선제적 지원 : '24. 5. ~ 9.
- 지하철 역사 등 공공시설 비상(구호)용품으로 병물아리수 비치 확대 : '24.12.

## 5. 시민과 함께하는 ‘아리수 데이’ 추진

경영관리부장 : 안병희 ☎3146-1101 홍보민원과장 : 홍승기 ☎1210 담당 : 이은주 ☎1215

「시민 곁으로 아리수 트럭이 직접 찾아갑니다!」 시민 참여 아리수 체험 행사를 통해 아리수에 대한 시민공감, 아리수 먹는 문화 확산 추진

### □ 사업개요

- 기 간 : '24. 4. ~ 10.
- 대 상 : 서울 시민(학교, 서울시자치구행사 등에 찾아가는 아리수트럭 운영)
- 내 용 : 아리수와 함께하는 참여형 프로그램, 캠페인, 홍보, 이벤트 전개
- 장 소 : 총 60회

- **학 교 (20회)** : 운동회, 체육대회, 동아리 행사 ※ 초등 10, 중등 5, 고등 5개교
- **자 치 구 (20회)** : 서대문 독립축제, 금천 한가족 건강걷기 등 지역 행사
- **시 행사 (12회)** : 광화문광장, DDP, 노들섬, 한강공원 등 시 축제
- **자 체 행사 (8회)** : 수돗물 통수 기념 축제(9월), 아리수 나라 행사 등

- **아리수 WOW카 디자인(안)** ※ 1톤 왕바디(덮개가 열리는 구조) 트럭



### 아끼수록, 아리수로

(의미) 아리수를 먹을수록  
#환경#건강#경제를 아낄 수 있다.

### 아리수 WOW카

(의미) 다채롭고 새로운 경험을 주는  
아리수에 감탄하는 소리 '와우' + CAR

[’24년 트럭 디자인 랩핑 (안)]

[아리수 메시지]

※ 2024년(상반기) '23년형 차량 운영, (하반기) 자체차량 구조변경하여 운영 예정

## □ 주요 프로그램 구성(안)

- **아리수**  에서 **아리수와 아리수로 만든 음료를 개인컵 등에 제공**

⇒  
▶ 시원한 아리수, 아리수로 만든 음료(커피, 아이스티) 체험  
▶ 개인컵 · 리유저블컵(재사용컵) 사용, 환경을 생각하는 행동 실천  
▶ 아리수와 생수 비교(관련 다큐방송 활용), 아리수의 우수성 홍보

- 시민과 함께하는 경제적·친환경적인 **아리수 음용 캠페인 전개**

⇒  
▶ 환경을 생각하는 가치 있는 선택, 아리수를 먹어요!!  
▶ 가계비용 줄여 경제적이고, 플라스틱 물병 배출 없는 친환경적 소비

- 아리수 품질확인제 등과 연계, 지역주민 대상으로 **아리수 안내 및 상담**

⇒  
▶ 아리수 품질확인제, 클린닥터 서비스, 급수불편 등 안내 및 상담  
▶ 아리수코디 수질검사 시연, 아리수 관련 생활 정보 안내

- 포토존, 스텝퍼 등 대상별 눈높이에 맞는 **다양한 FUN 이벤트 제공**

⇒  
▶ 캐릭터 포토존, 아리수 스텝퍼 게임 등 다양한 이벤트  
※ 아리수 스텝퍼 : 손으로 두들겨 컵안에 아리수 게이지를 채우는 게임  
▶ 대상별 눈높이에 맞춘 아리수 Story, 물과 환경 중요성 스토리텔링


- 아리수TV(유튜브), 아튜버(직원) 등을 활용한 **미디어 소통 활성화**

⇒  
▶ 아리수TV(유튜브), 아튜버(직원), 서포터즈 현장 콘텐츠 제작  
▶ 자체 매체 및 시·구 매체 활용하여 온·오프라인 행사 홍보

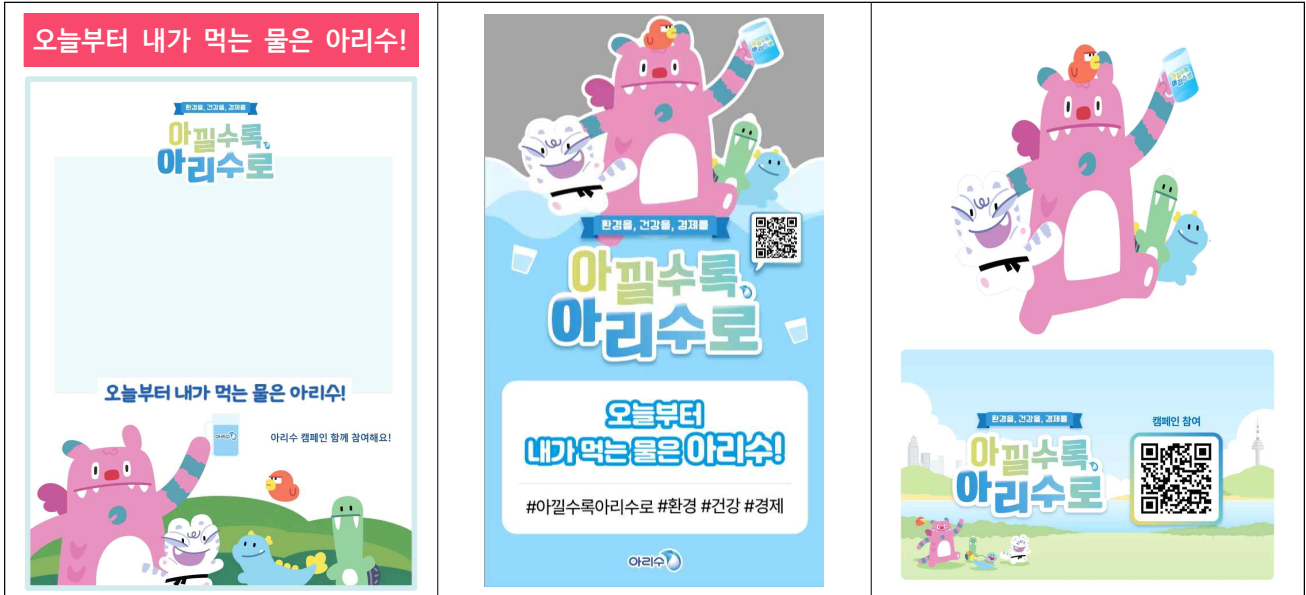
## □ 향후계획

- (아리수데이) 상반기 24회, 하반기 36회 운영

※ 아리수데이 운영 일정 및 프로그램은 현장 상황에 따라 탄력적으로 운영

- (아리수축제) 9월 **통수기념** 아리수축제, **아리수**  운영

- 아리수 홍보·체험 부스, 블라인드테스트(인지도 높은 생수 비교) 이벤트 시행



[소울 해치와 함께하는 아리수 캠페인 인증샷 포토존 (안)]



[다른 그림 찾기]

[굿즈 노트, 캐릭터 스티커]



[아리수 스텝퍼 게임, 시음권]

[아리수 스토리텔링]