
2020 주요 업무보고

2020. 11

서울시립뇌성마비복지관

I. 일반 현황

1 시설 현황

- 시설명** : 서울시립뇌성마비복지관(시설장 : 류영수)
- 소재지** : 서울시 노원구 덕릉로 70가길 96
- 개원일** : 1990.12.15.(준공일 : 1990.12.5.)
- 운영법인** : 사단법인 한국뇌성마비복지회(대표 : 김태섭)
- 설립목적** : 뇌성마비인들의 조기발견·진단·판정·평가에 의해 의료·교육·심리·사회·직업 등 종합적인 재활전문서비스를 제공함으로써 뇌성마비인들이 보다 나은 인간다운 삶을 영위할 수 있도록 한다.
- 시설규모**
 - 대지면적 2,029.5㎡, 건물연면적 2,851.26㎡
 - 본관 : 지상4층/지하1층



4층	서울시동북보조기기센터 제작실 문서고·창고 및 엘리베이터 기계실
3층	강당, 징검다리자조작업장 서울뇌성마비정보화교육센터 오뚜기뇌성마비인주간보호센터
2층	체력단련실, 오뚜기교실3, 치과진료실 낮활동교실, 낮활동사무실, 회의실 상담실, 재활심리실, 직원휴게실
1층	로비, 오뚜기교실1·2, 작업치료실 언어치료실1·2, 통증치료실 물리치료실, 바우처 언어치료실
지하 1층	식당, 식당내 휴게실, 휴게실, 직업재활실 서울시동북보조기기 전시체험장

2

예산현황

□ 예산현액

(단위 : 천원)

구 분	2020년	%	2019년	%	증감액	%
계	2,643,836	100	2,506,328	100	137,508	5.5
보 조 금	2,013,936	76.2	2,017,903	80.5	-3,967	-0.2
후 원 금	104,429	3.9	140,846	5.6	-36,417	-25.9
사 업 수 입	113,515	4.3	111,925	4.5	1,590	1.4
전 입 금	120,000	4.5	120,000	4.8	0	0
잡 수 입	1,910	0.1	4,514	0.2	-2,604	-57.7
이 월 금	290,046	11.0	111,140	4.4	178,906	161.0

□ 예산집행 현황 : 집행률 62.7%('20.9월말 현재)

(단위 : 천원)

관	세 출		
	예산액	지출액	비율(%)
계	2,643,836	1,657,238	62.7
사무비	1,940,368	1,355,798	69.9
재산조성비	137,844	74,037	53.7
사업비	565,592	218,251	38.6
예비비	0	0	0
보조금반환금	32	9,152	28600

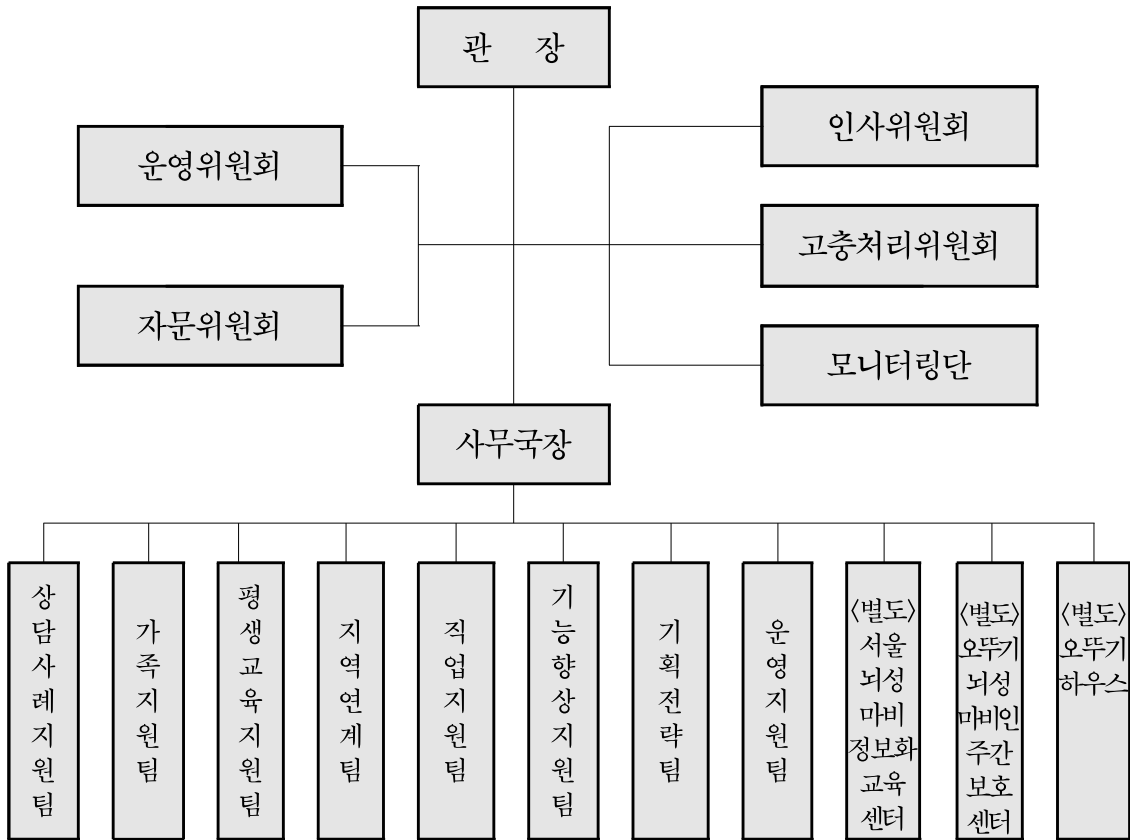
□ 후원금 수입현황('20.9월말 현재)

구 분	건수	금액(천원)	비고
합 계	2,215	81,753	
후원금	지 정 후 원 금	171	60,319
	비 지 정 후 원 금	2,044	21,434

3

조직 및 인력

□ 조 직 : 1 국 8 팀



□ 인 력 : 정원 39명 / 현원 41명

구 분	계	행정직	기술직	관리운영직	계약직
계	39 / 41	25 / 25	11 / 11	3 / 3	0 / 2
관 장	1 / 1	1 / 1	-	-	-
사 무 국 장	1 / 1	1 / 1	-	-	-
상담사례지원팀	3 / 3	3 / 3	-	-	-
가족지원팀	3 / 3	3 / 3	-	-	-
평생교육지원팀	5 / 5	5 / 5	-	-	-
지역연계팀	3 / 3	3 / 3	-	-	-
직업지원팀	3 / 3	3 / 3	-	-	-
기능향상지원팀	9 / 9	-	9 / 9	-	-
기획전략팀	3 / 3	3 / 3	-	-	-
운영지원팀	8 / 10	3 / 3	2 / 2	3 / 3	0 / 2

□ 법인현황

- 법 인 명 : 사단법인 한국뇌성마비복지회
- 설 립 일 : 1978.10.16.
- 소 재 지 : 서울특별시 영등포구 영신로 40길 16
- 대 표 자 : 김태섭

□ 법인이념

- 설립목적
 - 뇌성마비인들의 건전한 육성과 재활, 그리고 복지와 권익증진을 도모하고, 뇌성마비인들의 자립의욕과 능력을 제고시키는 한편 이들에 대한 가족과 사회의 올바른 인식개선 그리고 조기발견, 의료, 교육, 직업, 사회적 재활 나아가서는 예방사업도 전개하는 장애인 정책을 제안하고자 설립
- 운영원칙
 - 뇌성마비인의 완전한 사회참여와 삶의 질 향상 도모
 - 뇌성마비인의 생애주기별 필요사항을 반영한 대책마련과 정책제안
 - 뇌성마비인의 건전한 육성, 재활과 권익증진
 - 뇌성마비 발생 예방과 치료
 - 뇌성마비인 재활과 복지
 - 뇌성마비인 특수교육 및 보육

○ 주요사업

- 재활복지사업(상담사업 및 생활지원사업, 장학사업 및 졸업생포창사업, 뇌성마비관련단체 지원사업, 뇌성마비인 근로자 지원사업)
- 문예진흥사업(오뚜기축제, 뇌성마비시인의 작품발표회)
- 스포츠 진흥사업(전국뇌성마비인축구대회, 오뚜기여름캠프)
- 대정부 정책 건의 및 조사연구사업
- 복지시설 운영 및 지회 지원사업

II. 운영 방향

1 운영 비전 및 방향

운영비전(슬로건, 미션)

- 뇌성마비인의 행복한 삶을 위해 동행합니다.

운영방침(방향)

- 뇌성마비인과 가족에 대한 사랑으로 하나되는 복지관
- 더 높은 가치를 향해 끊임없이 소통하고 변화하는 복지관
- 사람중심 가치를 실현하여 뇌성마비인의 복지분야를 선도하는 복지관

운영전략

- 고객만족
 - 뇌성마비인과 그 가족의 프로그램 업그레이드 및 강화
 - 생애주기별 개인 맞춤형 서비스 제공
 - 빠르고 정확한 욕구과약을 통한 고객감동 실현
 - 당사자 서비스 전 영역에 참여를 통한 공감과 의사소통 강화
- 전문성 확보
 - 뇌성마비 전문 법인의 가치에 따른 전문적 서비스 제공
 - 뇌성마비복지관으로서의 특화된 복지프로그램 개발 및 보급
 - 전문가 집단 연계 활성화 및 교육운영 인프라 확충
 - 사업분야별 전문가 양성

○ 지역사회 네트워크 활성화

- 장애인인식개선사업을 통한 사회통합 도모
- 타 기관과의 협업을 통한 서비스 품질 개선
- 뇌성마비인의 욕구와 환경을 고려한 맞춤형 프로그램을 통해 지역사회 참여와 자립 실현 기반 구축
- 지역사회 네트워크 활성화를 토대로 사회통합에 의한 뇌성마비인의 사회 참여 기회 확대

□ 2020년 운영방향

- 복지사각지대에 놓인 뇌성마비인 발굴 및 맞춤형 재활서비스를 위한 사례관리 모형 실현
- 찾아가는 맞춤형 복지서비스 제공을 통한 뇌성마비인 지원
- 뇌성마비인 돌봄 가족 지원 확대
- 직원역량강화 지원(직원교육, 윤리경영, 수퍼비전 활성화)
- 뇌성마비인의 자립 지원 확대
- 지역사회 내 뇌성마비자조단체와 네트워크 구축 및 연계사업 강화

□ 2020년 운영전략

- 맞춤형 전달체계 구축과 당사자 중심 사례관리 지원
- 적극적이고 효율적인 지원을 위한 자원연계 강화 및 인프라 구축
- 서울시책사업의 원활한 수행을 통한 플랫폼 역할
 - 뇌병변장애인 일회용품 지원사업 및 돌봄SOS센터 사업수행
- 뇌성마비 아동·청소년 발굴과 개별·집단 프로그램 개선 및 활성화
- 가족기능강화프로그램 재구성을 통한 뇌성마비인 가족의 행복도 제고
- 뇌성마비인에 특화된 다양한 프로그램 개발
- 재가뇌성마비인을 위한 일상생활 지원사업 확대
- 재가뇌성마비인과 지역주민을 연계하여 필요 서비스 제공
- 뇌성마비인의 장애특성을 고려한 전문적인 직업재활서비스 제공

□ 2020년 주요사업

○ 상담사례지원사업

- 이용대상 : 뇌성마비인과 가족
- 주요내용 : 위기가정 집중사례관리, 가족심리치료, 찾아가는 상담사업, 정신건강증진사업, 뇌병변장애인 일회용품 지원사업 등

구분	주요 프로그램 명	내용
상담사례관리사업	사례발굴, 접수상담, 사례관리, 개별지원계획회의, 뇌병변장애인 일회용품 지원사업 등	<ul style="list-style-type: none"> ▪ 개인별 지원계획수립 및 맞춤형 재활서비스 제공 ▪ 지자체와 협업을 통한 사례관리 지원체계 구축
심리치료사업	심리진단, 심리상담, 개별심리치료, 찾아가는 심리안정지원 서비스, 정신건강증진사업	<ul style="list-style-type: none"> ▪ 심리진단 및 심리상담 ▪ 뇌성마비인 가족대상 개별심리치료 지원 ▪ 가정방문을 통한 심리서비스 제공 ▪ 찾아가는 정신건강증진서비스를 통한 건강한 정신생활 영위

○ 가족지원사업

- 이용대상 : 뇌성마비아동·청소년, 뇌성마비인과 가족, 지역주민 등
- 주요내용 : 학령기 교육·문화여가 프로그램, 가족기능강화프로그램, 주말문화여가지원프로그램 등

구분	주요 프로그램 명	내용
방과후 학교사업	방과후교실, 꿈꾸는 교실, 꿈틔움교실, 꿈틔움 홍보단, 방학특별활동교실, 성교육, 글발표회, 장애·비장애통합환경지원	<ul style="list-style-type: none"> ▪ 뇌성마비아동·청소년의 욕구에 부합하는 다양한 프로그램 운영 ▪ 학업능력 배양 및 잠재능력의 계발과 관련된 교육프로그램 운영 ▪ 건전한 또래관계 형성을 통한 사회성 함양 도모

구분	주요 프로그램 명	내용
가족기능 강화사업	가족역량강화지원, 부모역량강화지원 등	<ul style="list-style-type: none"> ▪ 가족대상 교육·심리·여가·문화프로그램 운영 ▪ 부모대상 동료상담, 멘토링상담 ▪ 가족대상 외부활동 지원

○ 평생교육지원사업

- 이용대상 : 뇌성마비인 및 가족, 지역주민 등
- 주요내용 : 평생교육프로그램, 문화예술체험프로그램, 체력증진 및 스포츠 프로그램 등

구분	주요 프로그램 명	내용
문화여가 지원사업	오뚜기글방, 오뚜기학교, 반가운교실, 자조모임, 문화예술체험, 문화행사 등	<ul style="list-style-type: none"> ▪ 성인 뇌성마비인의 욕구에 부합하는 다양한 프로그램 운영 ▪ 기초학습 및 교육 프로그램 제공 ▪ 건전한 여가선용 및 문화 향유 ▪ 또래교류를 통한 소통의 장 마련 및 정서적 교류향상 촉진 ▪ 자조모임 지원
스포츠 지원사업	축구교실, 보치아교실, 볼링교실, 생활체육교실, 체력증진교실, 찾아가는 건강관리 서비스 등	<ul style="list-style-type: none"> ▪ 다양한 스포츠교실을 운영하여 건전한 여가 선용 제공 ▪ 생활체육 활성화 및 스포츠 선수 발굴 및 육성 ▪ 개인별 맞춤형 운동프로그램 ▪ 규칙적 운동 및 건강유지

○ 재가복지사업

- 이용대상 : 재가뇌성마비인 및 가족, 자원봉사자, 유관기관
- 주요내용 : 재가뇌성마비인의 욕구에 부합한 서비스 제공 및 지역사회 자원 연계를 통한 삶의 질 향상과 서비스 질 향상을 위한 네트워크 활동 등

구분	주요 프로그램 명	내용
사례관리 사업	재가 대상자 상담관리, 재가복지서비스 모니터링	<ul style="list-style-type: none"> ▪ 주기적 상담 및 재가 서비스 대상 분류, 관리 ▪ 사례회의를 통한 서비스 진행 점검과 피드백
여가문화 활동지원 사업	재가뇌성마비인 문화예술체험, 캠프	<ul style="list-style-type: none"> ▪ 재가뇌성마비인을 위한 문화예술체험 및 캠프
명절나눔 사업	설맞이·한가위 나눔행사	<ul style="list-style-type: none"> ▪ 지역사회단체 연계를 통해 명절음식 전달
건강관리 지원사업	독감 예방접종, 의료 서비스 지원	<ul style="list-style-type: none"> ▪ 독감 예방 주사 접종 안내 ▪ 의료기관 연계 및 정보제공
일상생활 지원사업	이·미용서비스, 목욕서비스, 주거환경개선사업, 월동지원사업, 푸드나눔사업, 독거장애인 지원사업, 이동식 빨래방사업, 가정 결연 사업	<ul style="list-style-type: none"> ▪ 이·미용 전문자원봉사자, 지역자원 연계 및 거주환경 개선 서비스를 통한 청결관리 ▪ 지역사회 기부를 통한 식품지원으로 건강한 식생활 지원 ▪ 김장김치 나눔, 월동물품 지원 ▪ 이동식 빨래방을 연계한 청결관리 ▪ 자원봉사자 파견, 독거뇌성마비인 지원, 차량 편의 지원 등
뇌성마비인 단체네트워크사업	뇌성마비인 단체 연계 네트워크 강화 사업	<ul style="list-style-type: none"> ▪ 뇌성마비인으로 이루어진 단체와의 연계를 통한 당사자 역량 및 권리 증진
지역사회 자원개발 사업	자원봉사자 개발·활용, 자원봉사자 관리, 외부인적자원 활용·관리, 장애인식개선사업, 지역사회 교류	<ul style="list-style-type: none"> ▪ 자원봉사자 모집·발굴 및 배치 ▪ 모범 봉사자 발굴·표창·활동지원·간담회·감사행사 등 ▪ 뇌성마비장애 이해교육 및 캠페인 ▪ 유관기관 실무자간 정기·비정기 모임을 통해 사례와 서비스 공유

○ 직업재활사업

- 이용대상 : 뇌성마비인 및 가족

- 주요내용 : 직업재활사례관리, 직업훈련반 운영, 전환교육 프로그램, 체험교실, 일자리지원 등

구분	주요 프로그램 명	내용
직업재활 사례관리 사업	직업상담, 직업평가, 개별직업재활계획회의, 사례회의	<ul style="list-style-type: none"> ▪ 직업상담 및 직업평가 ▪ 재활계획회의를 서비스 방향 설정 및 개발
직업훈련 사업	공예기술반, 직업훈련반	<ul style="list-style-type: none"> ▪ 직장생활에 대한 경험과 직업 기술을 습득하기 위한 훈련
전환교육 사업	전환교육	<ul style="list-style-type: none"> ▪ 성인기 이후 바람직한 사회생활로의 전환을 위하여 직업생활에 필요한 기본적인 능력을 배양
직업적응 사업	뇌성마비근로자 자조모임, 장애인기능경기대회 참가, 공모전 준비반	<ul style="list-style-type: none"> ▪ 뇌성마비근로자의 스트레스 경감과 직업적 비전 확립을 위한 외부활동 ▪ 뇌성마비인의 기능개발 장려 및 기능향상 촉진 ▪ 장애인도예공모전 참가를 통한 뇌성마비인 예술가 양성
체험교실 사업	도자기공예	<ul style="list-style-type: none"> ▪ 뇌성마비인 강사가 체험교실을 직접 지도 하여 지역사회 내 장애인 인식 제고 ▪ 지역사회의 학교와 복지관과 연계하여 창의적 체험활동 실시
사업체 개발 및 관리	사업체개발 및 관리	<ul style="list-style-type: none"> ▪ 뇌성마비인이 고용이 가능한 지역사회내 사업체를 개발하여 고용과 연계될 수 있도록 취업기반 자료 구축
일자리 지원사업	취업알선, 취업 및 취업 후 적응지원, 취업박람회 참가, 취업아카데미, 장애인 일자리사업	<ul style="list-style-type: none"> ▪ 뇌성마비인의 욕구에 맞는 구인업체로 취업 알선을 진행하여 취업 후에는 안정적인 고용 유지를 위한 적응지도 실시 ▪ 구직을 희망하는 뇌성마비인들의 취업역량을 강화시키고, 양질의 일자리로 진출

○ 의료재활사업

- 이용대상 : 뇌성마비인과 가족
- 주요내용 : 의료진단 및 재진, 치료 영역별 개별치료 및 보호자 상담

구분	주요 프로그램 명	내용
전문의 특별진료 사업	의료진단, 재진	<ul style="list-style-type: none"> ▪ 재활의학전문의 진료 및 재진료 ▪ 뇌성마비 조기 발견 및 추후 진료를 통한 관리 및 상담
물리치료 사업	아동·청소년 물리치료, 슬링운동치료, 주간보호운동치료, 성인통증치료, 평가, 상담, 가정지도	<ul style="list-style-type: none"> ▪ 평가를 통한 체계적 서비스 계획 수립 ▪ 자세교정 및 신체기능유지와 통증관리 치료 ▪ 상담을 통한 사후지도 등
작업치료 사업	아동·청소년·성인 작업치료, 일상생활동작훈련, 평가, 상담, 가정지도	<ul style="list-style-type: none"> ▪ 평가를 통한 체계적 서비스 계획 수립 ▪ 목적 있는 동작 및 활동을 통한 치료와 연령에 맞는 일상생활동작 치료 등 ▪ 상담을 통한 사후지도 등
언어치료 사업	아동·청소년·성인 언어치료, 의사소통보조도구훈련, 평가, 상담, 가정지도	<ul style="list-style-type: none"> ▪ 평가를 통한 체계적 서비스 계획 수립 ▪ 연령에 맞는 언어수용 및 표현언어 증진 치료와 의사소통방법 훈련 치료 등 ▪ 상담을 통한 사후지도 등
치과진료 사업	치과진료, 구강관리	<ul style="list-style-type: none"> ▪ 치과전문의의 자원봉사로 뇌성마비인의 치과 진단 및 치료 및 상담 ▪ 정기적 스케일링 및 불소도포

○ 정보화교육사업

- 이용대상 : 뇌성마비인
- 주요내용 : PC와 모바일 활용법, 사무용 소프트웨어 사용법, 사진/동영상 편집, 스마트폰 활용법, 개인별 맞춤교육 등 정보화기기 활용 교육

○ 가족휴식지원사업

- 이용대상 : 뇌성마비인의 가족
- 주요내용 : 2박 3일간의 개별·소그룹여행

○ 장애인돌봄지원사업

- 이용대상 : 가족휴식지원사업에 참여하는 가족의 뇌성마비인
- 주요내용 : 2박 3일간의 돌봄 또는 개별·소그룹여행

○ 중증장애인 1인1취미 지원사업

- 이용대상 : 뇌성마비인 동호회를 이용하는 뇌성마비인
- 주요내용 : 뇌성마비인 동호회 활동을 통한 여가활동

3

2020 주요사업 실적

□ 주요사업 추진실적

(2020.9.30. 현재)

구 분	계 획	실 행	대 비
	연인원(명)	연인원(명)	연인원(%)
합 계	84,731	29,575	34.9
상담사례지원사업	5,459	4,331	79.3
가족지원사업	4,802	1,650	34.4
평생교육지원사업	15,524	1,664	10.7
재가복지사업	9,481	2,751	29.0
직업재활사업	6,065	2,170	35.8
의료재활사업	11,835	4,445	37.6
장애인치과운영사업	540	112	20.7
식당사업	25,000	11,675	46.7
정보화교육사업	5,117	467	9.1
가족휴식지원사업	84	21	25.0
장애인돌봄지원사업	180	12	6.7
1인1취미지원사업	384	41	10.7
외부지원사업	80	154	192.5
중증장애인 인턴제	180	82	45.6

□ 기타 기관 운영성과

- 1일 평균 이용자 수 : 167명(코로나19로 인한 전환운영)
792명('19 이용인원)
- 등록 자원봉사자 수 : 4,058명('20 신규등록 56명)
- 등록 후원자 수 : 1,539명('20 신규등록 30명)

Ⅲ. 주요사업 추진현황

- 1 상담사례지원사업
- 2 가족지원사업
- 3 평생교육지원사업
- 4 재가복지사업
- 5 직업재활사업
- 6 의료재활사업

1. 상담사례지원사업

사업개요

○ 사업목적

- 위기상황에 처한 뇌성마비인과 가족을 발굴하고 찾아가는 서비스를 통한 맞춤형 사례관리 및 심리·정신적 생활을 영위하도록 서비스 지원

○ 이용대상 : 뇌성마비인과 가족

○ 주요내용 : 위기가정 집중사례관리, 가족심리치료, 생활지원사업, 찾아가는 상담사업, 뇌병변장애인 일회용품 지원사업 등

○ 사업예산 : 22,034천원(자부담 18,034천원 포함)

'20년 추진실적('20.9월말 기준)

○ 상담사례관리사업(연인원 3,181명)

- 사례발굴, 통합사례회의, 찾아가는 상담사업 등을 통한 뇌성마비인 발굴 및 필요한 서비스 연계와 맞춤형 사례관리 지원
- 서울시 뇌병변장애인 일회용품 지원사업 거점기관 역할수행

○ 심리치료사업(연인원 700명)

- 뇌성마비인과 가족에게 개별심리치료 및 개별심리상담 지원
- 코로나19에 따른 심리·정서지원서비스 전환프로그램 운영

○ 찾아가는 상담사업(연인원 450명)

- 가정에 방문하여 재활상담, 심리적 지원, 정신건강증진 서비스 실시
- 자원 및 후원금 연계하여 식료품 지원 및 근황상담 실시

〈사업비 및 추진실적〉

(단위 : 천원, 명)

계 획		실 적		집행률(%)
예산	목표인원	집행액	연인원	
22,034	5,459	10,040	4,331	45.6/79.3

향후 계획

- 통합사례회의 및 사례연구자문회의 : '20.10월 ~

2. 가족지원사업

사업개요

○ 사업목적

- 뇌성마비인의 그 가족에게 문화, 교육, 여가 등의 욕구에 부합하는 적절한 재활서비스 지원
- 통합적 가족지원 사회복지서비스 지원

○ 이용대상 : 뇌성마비아동·청소년, 뇌성마비인 및 가족, 지역주민 등

○ 주요내용 : 학령기 교육·문화여가 프로그램, 가족기능강화 및 문화여가지원프로그램 등

○ 사업예산 : 45,322천원(자부담 20,322천원 포함)

'20년 추진실적('20.9월말 기준)

○ 방과후학교사업(연인원 1,032명)

- 뇌성마비아동·청소년 대상 맞춤형 소그룹 프로그램 개발
- 뇌성마비아동·청소년 문화예술영역 프로그램 활성화
- 코로나19에 따른 학습지원 전환프로그램 운영 및 소그룹 SNS 소통

○ 가족기능강화사업(연인원 618명)

- 뇌성마비인과 가족의 자조모임 육성 및 활성화
- 멘토링상담 육성 및 멘토-멘티 맞춤형 개별 멘토링
- 코로나19에 따른 가족지원 전환프로그램 운영 및 가족 간 SNS 소통

〈사업비 및 추진실적〉

(단위 : 천원, 명)

계 획		실 적		집행률(%)
예산	목표인원	집행액	연인원	
45,322	4,802	13,330	1,650	29.4/34.4

향후 계획

- 소그룹 맞춤형 프로그램 : '20.10월 ~
- 언택트를 통한 비대면 문화·여가 프로그램 : '20.10월 ~

3. 평생교육지원사업

사업개요

○ 사업목적

- 뇌성마비인의 평생교육을 통한 자기계발 기회 확대 및 삶의 질 향상
- 뇌성마비인의 여가·문화 활동을 지원하여 취미활동 및 여가선용
- 다양한 신체활동을 통한 건강 유지 및 신체기능회복 도모

○ 이용대상 : 뇌성마비인과 가족, 지역주민

○ 주요내용 : 평생교육 프로그램, 문화예술체험 프로그램, 체력증진 및 스포츠 프로그램 등

○ 사업예산 : 74,771천원(자부담 44,771천원 포함)

'20년 추진실적('20.9월말 기준)

○ 문화여가지원사업(연인원 980명)

- 기초문해, 문화예술교육을 통한 취미 활동 지원
- 비대면 및 소규모 사업을 통하여 코로나19 상황에 맞는 맞춤형 프로그램 지원

○ 스포츠지원사업(연인원 684명)

- 1:1 맞춤형 운동법 처방 및 건강관리

〈사업비 및 추진실적〉

(단위 : 천원, 명)

계 획		실 적		집행률(%)
예산	목표인원	집행액	연인원	
74,771	15,524	9,566	1,664	12.8/10.7

향후 계획

- 찾아가는 서비스를 통한 맞춤형 프로그램 : '20.10월 ~
- 영상을 통한 비대면 문화예술·스포츠 프로그램 : '20.10월 ~

4. 재가복지사업

사업개요

- 사업목적
 - 재가뇌성마비인 일상생활 지원 및 여가문화 활동 등 서비스 제공
 - 지역사회 자원 개발을 통한 대상자에게 실질적인 연계 효과
- 이용대상 : 재가뇌성마비인
- 주요내용 : 일상생활지원사업, 여가문화활동사업, 명절나눔사업, 주민조직지원사업
- 사업예산 : 57,476천원(자부담 18,945천원 포함)

'20년 추진실적('20.9월말 기준)

- 일상생활지원사업(연인원 358명)
 - 의료서비스 및 이·미용, 목욕, 이동식빨래방 등 일상생활 서비스 제공
- 명절나눔사업(연인원 172명)
 - 명절 시, 지역사회나눔 문화 조성(음식 및 후원물품 지원, 주민참여)
- 주민조직지원사업(연인원 345명)
 - 재가뇌성마비인 가정과 지역사회주민을 결연하여 다양한 생활서비스 제공
- 코로나19대응사업(연인원 598명)
 - 대체식·생활필수품·여름나기 키트 등 코로나19 관련 물품 지원
- 지역자원개발 및 관리사업(연인원 1,278명)
 - 자원봉사자 및 지역사회 후원업체 등 개발 후원을 통한 자원 개발 및 연계

〈사업비 및 추진실적〉

(단위 : 천원, 명)

계 획		실 적		집행률(%)
예산	목표인원	집행액	연인원	
57,476	9,481	29,698	2,751	51.7/29.0

향후 계획

- 월동지원 사업 계획 : '20.11월~

5. 직업재활사업

사업개요

○ 사업목적

- 직업상담, 직업평가를 통하여 직업재활 계획을 수립하고 직업훈련, 지원고용, 취업알선 등 다양한 직업재활서비스를 제공 및 자립 지원

○ 이용대상 : 성인 뇌성마비인 및 가족

○ 주요내용 : 직업상담 및 직업평가를 거쳐 직업훈련, 지원고용 및 보호고용훈련, 취업알선 및 취업 후 적응지도 실시, 사업체 개발 및 관리

○ 사업예산 : 24,910천원(자부담 19,910천원 포함)

'20년 추진실적('20.9월말 기준)

○ 직업재활사례관리사업(연인원 269명)

- 구직자취업 및 직업훈련생 상담, 직업평가, 직업재활 서비스 지원

○ 직업훈련사업(연인원 866명)

- 공예기술반과 직업훈련반을 통해 직업훈련 지원
- 코로나19로 인해 직업훈련반은 재택업무도 운영

○ 직업적응사업(연인원 20명)

- 장애인기능경기대회 참가 및 시상을 통해 뇌성마비인의 기능 수준 향상과 인식개선을 도모하여 사회통합에 기여

○ 일자리지원사업(연인원 1,015명)

- 취업알선, 취업, 취업 후 적응지원
- 장애인일자리사업을 통해 장애인의 직업적 욕구 충족 및 직업적 안정 도모

〈사업비 및 추진실적〉

(단위 : 천원, 명)

계 획		실 적		집행률(%)
예산	목표인원	집행액	연인원	
24,910	6,065	5,502	2,170	22.1/35.8

향후 계획

○ 전환교육, 장애인식개선 강사 양성, 취업아카데미 : '20.10월 ~

작성 자 사무국장 : 오명원(☎070-4258-7219) 직업지원팀장 : 송지현(☎070-4258-7322)

6. 의료재활사업

사업개요

○ 사업목적

- 재활의학과전문의의 의료진단 및 재진을 통한 뇌성마비인 조기발견
- 뇌성마비장애특성과 연령에 맞는 재활서비스 강화로 삶의 질 향상

○ 이용대상 : 뇌성마비인

○ 주요내용 : 전문의 특별진료, 개개인의 특성과 생애주기에 맞는 재활서비스 제공, 재활서비스과정평가, 사례회의 등

○ 사업예산 : 31,110천원(자부담 24,110천원 포함)

'20년 추진실적('20.9월말 기준)

○ 재활의학과전문의 특별진료(연인원 22명)

- 뇌성마비아의 조기발견·진단으로 재활효과 증대
- 생애주기에 맞는 재활방향 재설정

○ 물리·작업·언어치료 등(연인원 4,423명)

- 아동·청소년·성인 생애주기에 맞는 재활치료서비스 제공
- 뇌성마비인의 기능향상 및 장애정도 경감

○ 장애인치과운영사업(연인원 112명)

- 치과전문의 자원봉사로 진단 및 치료로 일반치과 이용의 어려움 해소
- 청결한 구강위생 유지와 불소도포로 치과질환 예방

〈사업비 및 추진실적〉

(단위 : 천원, 명)

계 획		실 적		집행률(%)
예산	목표인원	집행액	연인원	
31,110	11,835	14,226	4,557	45.7/38.5

향후 계획

○ 코로나19에 맞는 서비스 제공 및 위생관리 철저 : '20.10월~

IV. 부설 · 특화 사업

- 1 장애인치과운영사업
- 2 축구교실
- 3 반가운교실
- 4 장애인돌봄가족휴가제

1. 장애인치과운영사업

사업개요

- 사업목적
 - 치과질환 예방으로 건강한 치아상태 유지
 - 지역사회 일반치과 이용의 어려움 해소
- 이용대상 : 뇌성마비인
- 주요내용 : 자원봉사 치과전문의의 진단 및 치료와 치위생사의 구강관리
- 사업예산 : 5,520천원(자부담 5,520천원 포함)

'20년 추진실적('20.9월말 기준)

- 치과진료(연인원 24명)
 - 치과전문의 자원봉사로 진단 및 치료로 일반치과 이용의 어려움해소
- 구강관리(연인원 88명)
 - 청결한 구강위생유지와 불소도포로 치과질환예방

〈사업비 및 추진실적〉

(단위 : 천원, 명)

계 획		실 적		집행률(%)
예산	목표인원	집행액	연인원	
5,520	540	768	112	13.9/20.7

향후 계획

- 코로나19 단계에 맞춰 서비스 전환준비 : '20.10월 ~
- 가정 내 구강위생을 위한 교육 강화 : '20.10월 ~

2. 축구교실

사업개요

○ 사업목적

- 신체적 기능과 기초체력향상을 도모하고 팀원 간 지속적인 상호교류를 통한 대인관계의 폭 확장
- 외부대회 참가를 통한 자신감 향상 및 성취감 고취

○ 이용대상 : 뇌성마비인

○ 주요내용 : 정기 훈련, 특별 훈련, 기초체력훈련, 기술훈련, 외부 대회 참가 및 전지훈련, 친선경기 등

○ 사업예산 : 12,438천원(자부담 5,938천원 포함)

'20년 추진실적('20.9월말 기준)

○ 개인훈련 및 간담회(연인원 26명)

- 훈련 및 대회참가 방안 회의
- 유니폼 전달식
- 코로나19 상황에 맞춘 축구단 훈련계획 및 대책 방안 논의
- 개인 훈련 지원

〈사업비 및 추진실적〉

(단위 : 천원, 명)

계 획		실 적		집행률(%)
예산	목표인원	집행액	연인원	
12,438	700	3,075	26	24.7/3.7

향후 계획

- 개인 훈련 및 축구전술 영상 시청 : '20.10월 ~

3. 반가운교실

사업개요

○ 사업목적

- 기존 프로그램에 적응이 어려운 중증·중복 뇌성마비인을 대상으로 한 '반가운 교실' 운영으로 중증·중복 뇌성마비인 자립생활능력 및 학습능력 개발
- 중증·중복 뇌성마비인을 대상으로 다양한 교육, 문화 프로그램 제공을 통한 삶의 질 향상

○ 이용대상 : 중증·중복 성인 뇌성마비인

○ 주요내용 : 음악교실, 미술교실, AAC교실, 오감교실, 공예교실, 체육교실 운영

○ 사업예산 : 5,580천원(자부담 3,080천원)

'20년 추진실적('20.9월말 기준)

○ 소규모 맞춤형 프로그램 전환 실시(연인원 39명)

- 코로나19로 인하여 기존 반가운교실 형태의 수업 진행이 어려워 소규모 맞춤형 프로그램으로 전환하여 프로그램 제공
- 개인별·집단별 맞춤형 프로그램 제공

〈사업비 및 추진실적〉

(단위 : 천원, 명)

계 획		실 적		집행률(%)
예산	목표인원	집행액	연인원	
5,580	1,850	0	39	0/2.1

향후 계획

○ 개별 욕구에 따른 맞춤형 프로그램 : '20.10월 ~

4. 장애인돌봄가족휴가제

사업개요

○ 사업목적

- 장애인 돌봄가족의 양육부담 경감 및 온전한 휴식 지원
- 중증 뇌성마비인들의 보호체계 구축

○ 이용대상 : 뇌성마비인과 가족

○ 주요내용 : 2박 3일간의 힐링프로그램 및 돌봄 제공, 개별가족 및 소그룹 여행 지원

○ 사업예산 : 17,219천원(자부담 4,219천원)

'20년 추진실적('20.9월말 기준)

○ 가족휴식지원사업(연인원 21명)

- 코로나19로 인한 개별·소그룹 가족 맞춤형 여행 지원

○ 장애인돌봄지원사업(연인원 12명)

- 코로나19로 인하여 개별·소그룹 가족 맞춤형 여행 지원에 따른 장애 당사자 돌봄 지원

〈사업비 및 추진실적〉

(단위 : 천원, 명)

계 획		실 적		집행률(%)
예산	목표인원	집행액	연인원	
17,219	264	2,619	33	15.2/12.5

향후 계획

- 개별가족 욕구에 따른 여행 지원 : '20.10월 ~