

# 2021년 주요업무 보고

2021. 8.

서울특별시 은평병원

## 환자서비스 헌장

서울특별시 은평병원 전 직원은 시민께서 최고의 의료서비스를 받으실 수 있도록 아래와 같이 노력하겠습니다.

- 우리는 환자의 인간으로서의 존엄과 가치를 보장하는 것을 최우선으로 하겠습니다.
- 우리는 환자의 입장에서 환자를 먼저 생각하는 환자중심의 의료서비스를 제공 하겠습니다.
- 우리는 수준 높은 치료인력으로 쾌적한 진료환경을 조성하고 의료시설을 확보하여 환자의 조속한 회복을 위해 최선을 다하겠습니다.
- 우리는 환자의 알 권리를 최대한 존중하며 진료와 관련된 개인정보의 비밀을 보호하고 환자의 인권을 보장하겠습니다.
- 우리는 환자의 경제적·진료 외적인 이유로 진료를 거부하거나 기피하지 않도록 하겠습니다.
- 우리는 의료서비스 개선을 위해 시민만족도 조사와 여론함 등을 설치하여 항상 고객의 소리에 귀 기울이고 이를 적극 반영해 나가겠습니다.
- 우리는 의료서비스를 최고 수준으로 높이기 위해 『서비스 이행기준』을 설정하고 이를 성실히 준수하겠습니다.

서울특별시 은평병원

# 일반 현황

## I 미션 및 비전

### 미션

우리는 최상의 의료 서비스를 제공하여  
시민 정신건강 향상 및 공공보건 발전을 이룬다.

### 비전

최고 수준의 정신건강의학과 전문병원  
서울특별시 정신건강병원의 허브병원  
공공 정신건강의료기관의 모델 정립

### 추진방향

- 특화된 정신건강 의료서비스 제공
- 시민 중심의 의료질 향상
- 공공 보건 의료 강화
- 어린이 발달센터 운영 활성화

## II 시설 및 위치

소재지 : 서울특별시 은평구 백련산로 90

규모

○ 대지 : 10,905㎡, 건물 : 18,406㎡(지하 2층, 지상 6층)

병원시설

○ 입원시설 : 병실 44, 병상 220

○ 주요시설 : 영상의학실, 어린이발달센터, 24시간 진료실, 진단 검사실, 마약분석실, 뇌파실, 수면다원검사실 등

의료장비 : 98종 307점

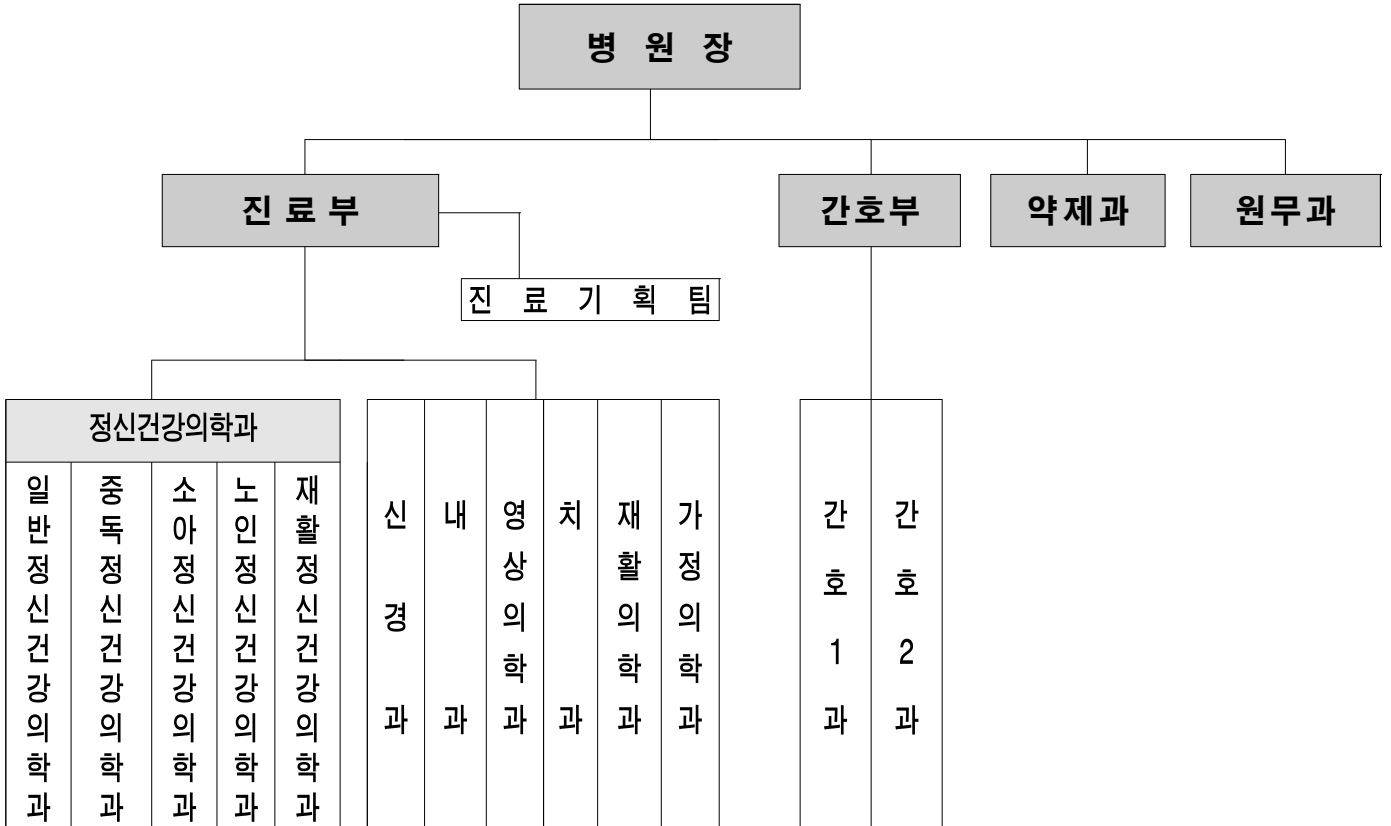
용도구분	영상의학 장비	진단검사 의학장비	마약분석장비	뇌파 및 수면다원장비	기 타
장비명 및 종류	MRI외5종	생화학분석기 외 11종	가스크로마토그래프 질량분석기외13종	grass technologis외2종	신경검사기 외 62종

## III 주요연혁

일 자	연 혁
1947. 4.	시립순화병원(구:중부)내 마약중독자 치료소 발족
1951. 5.	중구 주자동 41번지 이전
1960.12.	현주소로 신축 이전
1961. 5.	시립서부병원으로 개칭
1969. 4.	시립정신병원으로 개칭
1997. 1.	시립은평병원으로 개칭
2002. 1.	현 위치 신축
2009. 1.	서울특별시 은평병원으로 개칭
2011. 3.	어린이발달센터 증축 개원

## IV 조직 및 인력

□ 조직 : 2부 2과, 7진료과, 4팀



※ '21. 7. 26.字 기준 간호부 분과(간호과 → 간호1과, 간호2과)

## □ 인력

### ○ 정·현원 현황

(기준 : '21.7.31. 단위 : 명)

구분	계	임기제			일반직						관리운영	전문경력관
		소계	의사	기타	소계	행정직	약무직	간호직	의료기술	기타		
정원	219	77	21	56	135	12	7	91	17	8	3	4
현원	208	67	13	54	134	10	7	89	20	8	3	4
과부족	△11	△10	△8	△2	△1	△2	-	△2	3	-	-	-

※ 의사 8명 결원 : 진료부장 1 공석, 정신건강의학과 전문의 6, 영상의학과 전문의 1

※ 임기제 기타내역(54) : 보건 6, 사회복지 4, 의료기술 15, 간호조무 29

※ 일반직 기타내역(8) : 전기 1, 건축 1, 통신 1, 식품위생 0, 시설관리 1, 운전 3, 화공 1

※ 정원외 인력(32) : 시간제임기제 31(약사3, 원무수납7, 의료수가2, 의무기록1, 간호12, 간호조무6), 한시임기제 1

## V 진료현황

### 의료보장별 환자 현황

(기준 : '21.7.31. 단위 : 명, %)

구 분	2019년			2020년			2021년 7월		
	계	외래	입원	계	외래	입원	계	외래	입원
계	135,251 (100.0)	74,196 (100.0)	61,055 (100.0)	107,756 (100.0)	68,469 (100.0)	39,287 (100.0)	59,746	39,713	20,033
건강보험	82,463 (61.0)	48,227 (65.0)	34,236 (56.1)	67,738 (62.9)	48,937 (71.5)	18,801 (47.9)	31,634	20,632	11,002
의료급여	43,682 (32.3)	18,216 (24.6)	25,466 (41.7)	35,951 (33.4)	15,755 (23.0)	20,196 (51.4)	17,183	8,363	8,820
기타	9,106 (6.7)	7,753 (10.4)	1,353 (2.2)	4,067 (3.8)	3,777 (5.5)	290 (0.7)	10,929	10,718	211

※ 기 타 : 자동차보험, 일반, 건강검진 등

### 진료과목별 환자 현황

(기준 : '21.7.31. 단위 : 명)

구 분	2019년			2020년			2021년 7월		
	계	외래	입원	계	외래	입원	계	외래	입원
계	135,251	74,196	61,055	107,756	68,469	39,287	59,746	39,713	20,033
정신건강 의학과	108,945	52,413	56,532	78,047	41,304	36,743	42,565	22,881	19,684
내과	2,858	2,351	507	6,619	6,257	362	1,771	1,657	114
신경과	1,539	684	855	2,304	792	1,512	654	446	208
가정의학과	6,111	4,843	1,268	6,242	5,726	516	1,769	1,769	-
재활의학과	2,987	1,094	1,893	242	88	154	181	154	27
치과	701	701	-	600	600	-	156	156	-
영상의학과	183	183	-	-	-	-	-	-	-
예방접종	8,204	8204	-	10,625	10,625	-	2,313	2,313	-
기타	3,723	3,723	-	3,077	3,077	-	10,337	10,337	-

※ 기 타 : 건강검진, 코로나19선제검사 등

## VI 예산현황

□ 예산규모 : (세입)8,433백만원, (세출)6,743백만원

○ 세입 : 2020년 8,652백만원 대비 219백만원, 2.5% 감소

○ 세출 : 2020년 7,879백만원 대비 1,136백만원, 14.4% 감소

(단위 : 백만원, %)

구 분		2021년	2020년	증감액	증감률		
세 입	총 계	8,433	8,652	△219	△2.5		
	경 상 적 세외수입	공 유 재 산 임 대	111	103	8	7.7	
		기 타 사 용 료	1	1	-	-	
		재활용품수거판매수입	0	1	△1	△100	
		의 료 사 업 수 입	8,106	8,334	△228	△2.7	
		이 자 수 입	1	13	△12	△92.3	
	임 시 적 세외수입	기 타 수 입	38	28	10	35.7	
	보조금	국 고 보 조 금	156	172	△16	△9.3	
	보전수입 및 내부 거래	국고보조금사용잔액	20	-	20	-	
	세 출	총 계	6,743	7,879	△1,136	△14.4	
사업비		소 계	5,504	6,707	△1,203	△17.9	
		청사시설 운영관리	1,593	1,337	256	19.1	
		공공의료서비스 수준 관리	1,323	1,687	△364	△21.6	
		진료서비스 수준 관리	403	794	△391	△49.2	
		고객중심 진료서비스 제공	19	56	△37	△66.1	
		간호서비스 수준 관리	52	63	△11	△17.5	
		고객중심 간호서비스 제공	59	56	3	5.4	
		약무서비스 수준 관리	1,820	2,141	△321	△15.0	
		발달장애아 전문치료센터 운영	38	58	△20	△2.9	
		의료 및 행정장비 확충	41	343	△302	△88.0	
		사회복무요원 운영(국비)	156	172	△16	△9.3	
		기본경비	기 본 경 비	1,239	1,172	67	5.7
			기 본 경 비	1,239	1,172	67	5.7

## □ 세입예산 세부내역

(단위 : 백만원, %)

항 목	2021년	2020년	증감액	증감율	비 고
<b>총 계</b>	<b>8,433</b>	<b>8,652</b>	<b>△219</b>	<b>△2.5</b>	
세외수입	8,257	8,480	△223	△2.6	
경상적 세외수입	8,220	8,452	△232	△2.7	
공유재산 임대료	111	103	8	7.7	○부설주차장 임대수입=106백만원 ○카페임대료수입=3백만원 ○자판기,전기차충전시설,ATM임대료수입=2백만원
의료사업 수입	8,106	8,334	△228	△2.7	○산출내역:입원수입(4,262,백만원)+ 외래수입(3,844백만원) -입원:환자수(60,526명)×평균진료비 (74,996원)×징수율(93.9%) =4,262백만원 -외래:환자수(73,710명)×평균진료비 (55,011원)×징수율(94.8%) =3,844백만원
기타이자 수입	1	13	△12	△92.3	○공금계좌 이자수입=1백만원
기타사용료	1	1	-	-	○이동전화 중계설비 전기료=1백만원
재활용품 수거판매수입	-	1	△1	△100	○재활용품 시장가격 하락과 최저인건비 상승에 따라 무상수거로 변경
임시적 세외수입	38	28	10	35.7	
그 외 수입	38	28	10	35.7	○수련생 실습비, 연가보상비·출장비·초과 근무수당 반납 등
보조금	156	172	△16	△9.3	○사회복무요원 보상금 국비 편성
보전수입등 및 내부거래	20	-	20	-	○전년도 보조금 집행잔액



## □ 세출예산 세부내역

(단위 : 백만원, %)

구 분	2021년 예산	2020년 예산	증감액	증감율
<b>총 계</b>	<b>6,743</b>	<b>7,879</b>	<b>△ 1,136</b>	<b>△ 14.4</b>
<b>은평병원 운영</b>	<b>5,504</b>	<b>6,707</b>	<b>△ 1,203</b>	<b>△ 17.9</b>
청사시설운영관리	1,593	1,337	256	19.1
기간제근로자등보수	894	642	252	39.3
기간제근로자등보수(추경)	80	118	△38	△32.2
사무관리비	120	109	11	10.1
공공운영비	499	468	31	6.6
공공의료서비스 수준관리	1,323	1,687	△364	△21.6
사무관리비	97	118	△21	△17.8
행사운영비	-	1	△1	△100
시책추진업무추진비	10	11	△1	△9.1
특정업무경비	294	299	△5	△1.7
사회보장적수혜금	0.2	0.3	△0.1	△33.3
사회복무요원보상금	27	45	△18	△40
기타보상금	26	35	△9	△25.7
의료및구료비	789	934	△145	△15.5
시설비	80	244	△164	△67.2
진료서비스 수준 관리	403	794	△391	△49.2
공공운영비	122	186	△64	△34.4
의료및구료비	183	440	△257	△58.4
의료및구료비(추경)	98	168	△70	△41.7
고객중심 진료서비스 제공	19	56	△37	△66.1
사무관리비	19	50	△31	△62
외빈초청여비	-	6	△6	△100
간호서비스 수준관리	52	63	△11	△17.5
공공운영비	6	8	△2	△25
의료및구료비	46	55	△9	△16.4
고객중심 간호서비스 제공	59	56	3	5.4
사무관리비	59	56	3	5.4
약무서비스 수준 관리	1,820	2,141	△321	△15.0

사무관리비	1	1	0	0
공공운영비	5	6	△1	△16.7
의료및구료비	1,814	1,884	△70	△3.7
의료및구료비(추경)	-	250	△250	△100
발달장애아 전문치료센터 운영	38	58	△20	△34.5
사무관리비	38	58	△20	△34.5
의료 및 행정장비 확충	41	343	△302	△88.0
자산및물품취득비	39	339	△300	△88.5
도서구입비	2	4	△2	△50
사회복무요원 운영(국비)	156	172	△16	△9.3
<b>기본경비</b>	<b>1,239</b>	<b>1,172</b>	<b>67</b>	<b>5.7</b>
기본경비	1,239	1,172	67	5.7
사무관리비	344	275	69	25.1
공공운영비	788	790	△2	△0.3
국내여비	40	40	0	0
기관운영업무추진비	7	7	0	0
정원가산업무추진비	9	9	0	0
부서운영업무추진비	27	27	0	0
직책급여업무수행경비	24	24	0	0

# 주요업무

---

## I 시민 정신건강 향상 및 최상의 의료서비스 제공

- 1-1. 정신질환자 응급진료 및 입원 체계 개선
- 1-2. 병원 감염병 예방관리
- 1-3. 코로나19 대응현황
- 1-4. 의료의 질 향상 추진
- 1-5. 환자·직원·시민 모두가 건강해지는 병원
- 1-6. 정신질환자 지속치료 지원 시범사업 운영

## II 시민 중심 의료 서비스 향상

- 2-1. 정신간호 집단치료 프로그램 운영
- 2-2. 환자 및 직원, 재난 안전관리
- 2-3. 정신재활 프로그램 운영
- 2-4. 환자중심의 약제서비스 제공

## III 예방에서 치료까지 공공보건의로 강화

- 3-1. 정신건강전문인력 수련과정 운영
- 3-2. 지역아동 복지시설 지원
- 3-3. 건강안전망 구축을 위한 건강돌봄네트워크 운영
- 3-4. 병원현대화 사업 추진

## IV 전문화된 어린이발달센터 운영

- 4-1. 발달센터 맞춤형 외래 치료 프로그램 운영
- 4-2. 효과 높은 어린이 낮병원 운영
- 4-3. 발달장애 아동 적응지원과 가족의 삶의 질 향상
- 4-4. 어린이발달센터 환아 위기상황 대처 강화

# I 시민 정신건강 향상 및 최상의 의료서비스 제공

## 1-1. 정신질환자 응급진료 및 입원 체계 개선

### □ 추진배경 및 목적

- 정신건강복지법에 따른 응급 정신질환자의 효율적 진료와 입원 체계 개선으로 응급입원 체계 활성화

### □ 사업개요

- 응급입원 의뢰 시 신속한 진료, 입원 및 전원 조치
  - 자·타해 위험 정신질환자 응급입원 의뢰 시 적극 진료 수행
  - 호송경찰관 진료대기시간 감소를 위해 신속한 진료시행 및 입원결정
  - 과거병력 확인 시, 응급정신질환자임을 감안하여 의료기관간 연락 시행
  - 경찰관 및 행정입원에 의해 의뢰된 급성기 정신질환자의 응급입원 체계 개선

### □ 추진실적

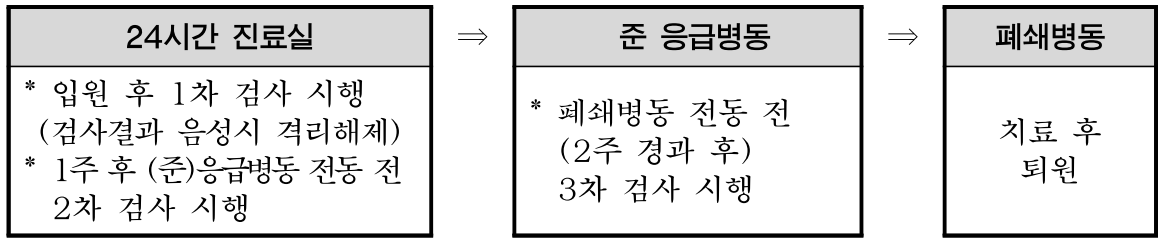
(단위 : 명, %, '21.7.31.기준)

입원 현황	2018년	2019년	2020년	2021.7월
응급입원	531	740	270	163
응급입원 외 입원	700	612	283	212
총 계	1,231	1,352	553	375
응급입원 비율(%)	43.1	54.7	48.8	43.4

- 코로나19 확산으로 입원결정 후 코로나 검사(3회 실시)와 2주(준)응급병동 이용 후 폐쇄병동으로 전동
  - 코로나19 감염 예방을 위해 코로나 검사결과 확인까지 24시간 진료실에서 격리실(1인실 5개) 사용으로 인한 입원환자 감소

작성자	진료부장 : 고상현(☎300-8228) 일반정신건강의학과장 : 고상현(☎300-8228) 담당 : 박종숙(☎8118)
작성자	원무과장 : 김종환(☎300-8010) 원무팀장 : 김정준(☎300-8050) 담당 : 이경상(☎8058)

- 원활한 응급진료위해 2개 병동을 준 응급병동으로 운영('20.8.24. ~ )



○ **집단감염관련 격리환자 전원 치료 시행**

- 도봉구 소재 다나병원 코로나19 확진자 집단 발생으로 밀접접촉환자 50명 은평병원으로 전원 조치('20.10.14.)
- 충북 진천 소재 도은병원에서 코로나19 확진자 집단 발생으로 밀접접촉환자 57명 은평병원으로 전원 조치('21.1.08.)
- 동대문구 소재 멘토스병원 코로나19 확진자 집단 발생으로 밀접접촉환자 13명 은평병원으로 전원 조치('21.7.21.)

**추진계획**

- 지역사회 정신복지기관과 연계 활성화 지속 추진 : 연중
- 정신응급환자 대응 협의체를 통한 응급 정신질환자의 효율적인 보호 및 진료시행 : 연중
- 코로나19 집단발생 정신의료기관 환자 격리 치료 요청 시 적극 수용 : 연중
- 코로나19 감염병 확산 방지와 감염 예방을 위해 정신질환자 치료체계 강화 : 연중

## 1-2. 병원 감염병 예방관리

### 추진배경 및 목적

- 의료관련 감염을 예방하고 관리함으로써 감염 발생 최소화로 안전한 의료환경을 구축하고자 함

### 사업개요

- 근거 : 의료법 제47조(의료관련감염예방)
- 사업내용
  - 감염관리 인식제고 및 직원 감염 예방
  - 감염위험 감시·관리 활성화 및 감염관리 의료기관 인증유지관리
  - 신종 감염병 초기대응 및 확산방지
- 소요예산 : 5,650천원

### 추진실적

(단위 : 회, 명, %, '21.7.31.기준)

구분	사업명	목표	실적	달성률	비고	
예방	감염관리 교육 및 홍보	50	30	60		
	직원 감염 예방·관리	잠복결핵검진	120	-	-	9월 예정
		결핵검진	274	331	120.8	
		B형간염검진	75	39	52	
관리	감염관리이행실태 모니터링	4	2	50	분기별추진	
	손 위생 수행율 지표관리	4	2	50	분기별추진	
인증유지	감염관리위원회 / 실무위원회 운영	2/4	1/2	50	분기별추진	
	신종감염병 등 감염발생 감시·유행조사분석	4	2	50	분기별추진	
	감염관리 분야 인증 자체점검	2	1	50	9월 예정	

〈예산집행현황〉

(단위 : 천원, '21.7.31.기준)

예산액	집행액	집행률(%)	비고
5,650	683	12.1	잠복결핵검진 등 2분기이후 집행

### 추진계획

- 전국의료관련감염감시체계참여(손 위생·중심정맥관감염 조사) : 매월
- 감염 모니터링(분기별)
- 종사자 잠복결핵검진 : 9월

작성자 | 간호부장 : 이미룡(☎300-8110) 간호2과장 : 양선희(☎300-8130) 담당 : 오승희(☎300-8124)

## 1-3. 코로나19 대응현황

### □ 추진배경 및 목적

- 폐쇄 정신병원 코로나19 집단감염 차단 사전대응으로 감염병 확산 방지 및 시민안심 정신병원 운영

### □ 사업개요

- 근거 : 감염병 예방·관리에 관한 법률, 코로나19 지침
- 사업내용
  - 집단감염 총력대응으로 시민안심 정신병원 운영
  - 선별진료소 운영 및 병원 내 교차감염 차단
  - 정신과 24시간진료실 운영강화
  - 코로나19 백신 위탁접종 추진

### □ 추진실적

(21.7.31.기준)

구분	세부 내용	실적
선별진료소 운영	유증상자 선별검진	진료 1,126명, 검진 1,126명(양성 14명)
	무증상자 선제검사	검진 9,920명(양성 22명)
	은평병원 종사자 선제검사	검진 5,041명(전원 음성)
코로나19예방접종	환자 및 종사자 코로나19 예방접종	접종인원 626명(환자38명, 종사자588명)
위기대응 체계 가동	병원내 감염차단 총력대응	‘코로나19 원내전파 제로’
	정신과 24시간진료실 운영강화 (서울사내 정신과적 응급환자 입원실 운영)	15병상
	코로나19 감염병 신속보고 시스템 관리	코로나19 검사결과 즉시처리, 웹보고
	코로나19 위기대응 대책회의 운영	53회
격리시설지원 코로나안심병원역할	호텔 스카이파크 정신병원집단발생관련 접촉자 분산 격리치료	간호인력 지원 108회 충북 진천도은병원 57명(2개 격리병동 운영) 동대문 멘토스병원 13명(격리병동 운영)

### □ 추진계획

- 선별진료소 운영 : 연중
- 일반인 대상 코로나19 백신 위탁접종 : 5.27.~

작성자 | 간호부장 : 이미룡(☎300-8110) 간호2과장 : 양선희(☎300-8130) 담당 : 오승희(☎300-8124)

## 1-4. 의료의 질 향상 추진

### □ 추진배경 및 목적

- 정신병원 인증 획득 및 지속적 관리를 통한 의료 서비스 향상
- 적정성 평가 결과를 분석하고 개선함으로써 의료서비스의 질 향상을 도모하고 안전한 진료환경 구축

### □ 의료기관 인증 지속관리 및 3주기 인증평가

- 근거 : 의료법 제58조(의료기관 인증)
- 사업내용
  - 제2주기 정신병원 인증 기간('18.3.6.~'22.3.5.)
  - 제3주기('22.3.6.~'26.3.5.) 정신병원 인증평가를 위한 지침개정, 인증컨설팅
  - 의료질관리 및 환자안전 위원회 운영
  - 부서별 QI활동 전개 및 경진대회 개최
  - 전입·신규 직원 교육 및 인증 모의평가로 직원 역량 강화
  - 제2주기 3년차 정신병원 인증 유지를 위한 중간 자체조사 실시
- 소요예산 : 67,000천원 (제3주기 인증평가 60,000천원, 질향상 7,000천원)
- 추진실적 (단위 : 회, 건, %, '21.7.31.기준)

구 분	목표	실적	달성률	비고
의료질관리위원회 운영	3회	2	66	4월, 9월, 12월
부서별 QI활동 계획 및 활동	11개팀	11	100	연중 활동
부서별 인증 항목 자체 점검	12회	7	58	매월 실시
인증항목 안전점검 모니터링	2회	1	50	4월, 10월
신규 및 전입직원 교육	4회	2	50	정기·수시인사
직원 인증 및 의료질 교육(필수, 특성화3)	10회	6	60	연중 추진
제2주기 인증 중간 자체 조사	1건	1	100	4월 28일~29일
제3주기 인증 평가	1건	-	-	11월 시행

작성자	간호부장 : 이미룡(☎300-8110) 간호1과장 : 이성남(☎300-8190) 담당 : 진현정(☎300-8214)
작성자	원무과장 : 김종환(☎300-8010) 원무팀장 : 김정준(☎300-8050) 담당 : 김연규(☎300-8053)



## □ 건강보험심사평가원 적정성 평가

### ○ 사업내용 및 대상 (2020년 요양급여 적정성평가 추진항목)

구분	평가항목(세부항목)	비고
급성질환	폐렴	미해당
만성질환	고혈압, 당뇨병, 천식	미해당
	만성폐쇄성폐질환, 혈액투석	미해당
약제	약제급여(주사제처방률, 항생제처방률, 약품목수, 투약일당약품비, 성분계열별 항생제 처방률) 유소아중이염 항생제, 수술의예방적항생제	평가항목
정액수가	질병군포괄수가(7개 질병군)	평가항목
감염질환	결핵(신규)	미해당

※ 등급제외 : 평가대상기간 내 진료건수가 100건 미만

### ○ 최근 3년 간 심사평가원 적정성평가 결과

평가항목		2018년	2019년	2020년
약제	항생제 처방률	1등급	1등급	1등급
	주사제 처방률	1등급	1등급	1등급
	처방건당 약품목수	3등급	2등급	2등급
정액수가	의료급여 정신과	1등급 (2015년)	1등급	

### ○ 소요예산 : 비예산

### ○ 추진계획

- 개선 지표 선정 및 QI 개선활동 : 연중
- 지속적 인증 모니터링 실시 및 항목별 Feedback : 연중
- 제2주기 3년차 의료기관 인증 자체점검 : 5월
- 제3주기 인증 컨설팅 : 9월
- 제3주기 인증조사 실시 : 11월

## 1-5. 환자·직원·시민 모두가 건강해지는 병원

---

### □ 추진배경 및 목적

- 공공병원으로서 환자, 직원, 지역주민들에게 대상별 프로그램을 제공함으로써 스트레스 감소 및 신체 활동 증진, 지역주민들에게는 정신건강의학과에 대한 이해도를 높임

### □ 사업개요

- 환자 대상의 정신 및 신체 활동 프로그램
  - 상황대처 훈련·생활체육·무용치료·종이접기·3금(禁: 알코올, 니코틴, 카페인) 프로그램, 아트브뤼트 페스티벌
- 직원 대상의 건강프로그램 진행으로 스트레스 관리 지원
  - 정신건강증진 미술프로그램, 독감예방접종
- 지역주민(시민) 대상 정신 및 신체 건강 지원
  - 은평구 지역정신건강기관 네트워크(EMS)교육, 탈북청소년 정신건강 프로그램, 어르신 무료 기초건강검진 및 강좌, 서울시 산하 시립병원 나눔진료 봉사단, 장애인복지관 이용자 대상 ‘찾아가는 독감예방주사’ 등

### □ 추진 계획

- 환자 대상 집단 프로그램 : 연중 운영
  - ※ '21. 7월부터 준응급병동, 낮병동 신규 프로그램 추가
- 직원 및 지역사회 대상 프로그램 : 사업 시기별 운영
  - ※ 각 사업은 코로나19 상황에 따라 변동 가능

## □ 추진실적

(‘21.7.31.기준)

구 분		목표	실적	
환자 대상	상황대처훈련프로그램	80회	29회/264명	
	생활체육프로그램	60회	코로나19로 중단	
	무용치료프로그램	60회	코로나19로 중단	
	종이접기프로그램	120회	88회/671명	
	3금(禁:알코올,니코틴,카페인)프로그램	120회	86회/734명	
	(신규)	생활건강프로그램	48회	6회/23명
		독서치료프로그램	48회	7회/35명
낮병동 특화프로그램 (건강한 노년기, 청년 직업재활, 세대간 통합)		72회	25회/146명	
아트브뤼트 페스티벌		125명		
직원 대상	정신건강증진 미술프로그램	6회		
	독감예방접종	349명		
지역 주민 대상	은평구 지역정신건강기관 네트워크(EMS)교육	3회	코로나19 거리두기 완화 이후 시행	
	탈북청소년 정신건강 프로그램	40회		
	어르신 무료 기초건강검진 및 강좌	100명		
	서울시 산하 시립병원 나눔진료 봉사단	10회		
	장애인복지관 이용자 대상 ‘찾아가는 독감예방주사’	50명		
	다문화 가정 대상 정신건강프로그램	심리평가 20명		
	지역아동 복지시설 지원사업(「연두꿈터」, 「데레사의 집」) 지원	시설종사자교육: 5회 통합사례회의: 5회 개별치료: 650명 지역사회연계: 5건	시설종사자교육: 4회 개별치료: 628명	
은평칸타빌레		60명	225명	

## 1-6. 정신질환자 지속치료 지원 시범사업 운영(지속)

### □ 추진배경 및 목적

- 정신질환자 지속치료 지원 시범사업 운영을 통해 정신과 전문병원의 이미지 제고 및 경영 효율성 향상에 기여

### □ 사업개요

- 사업명 : 정신질환자 지속치료 지원 시범사업
- 사업목적 : 정신응급 환자 발생 시 초기 집중치료부터 지속치료 지원까지 충분한 의료서비스를 제공하여 정신질환 증상 악화를 예방하고 사회복귀 도모
- 사업기간 : '20.1.1.~'22.12.31.(3년간)
- 사업기관 : 보건복지부 지정 의료기관
  - 정신 응급의료기관 지정 : 전국 13개소(※서울시 은평병원 지정)
  - 낮병동 관리료 지정 : 전국 50개소
- 사업내용
  - 〈 정신응급의료기관 지정 시범사업 〉
    - 자·타해 위험 환자가 적시에 적절히 치료받을 수 있는 정신응급의료기관을 지정하고, 급성기 치료를 강화
    - 퇴원 정신질환자에 대해 지속적(최대 6개월)이고 포괄적인 병원기반 사례관리서비스를 제공하여 외래 치료를 유지하고, 지역사회 안착 지원
      - ⇒ 난이도가 높고 서비스투입량이 많은 급성기 치료수가 개선, 병원기반 사례관리 수가 신설
  - 〈 낮병동 관리료 시범사업 (시간대별 세분화) 〉
    - 입원치료가 아닌 낮병동을 통해 적절한 수준의 치료·재활 서비스를 받을 수 있도록 하여 사회복귀 촉진 및 가족 부담 경감
      - ⇒ 기존 낮병동 입원료 인상 및 시간대별 세분화된 낮병동 시범사업 수가 적용

작성자

원무과장 : 김종환(☎300-8010) 원무팀장 : 김정준(☎300-8050) 담당 : 김연규(☎300-8053)

## □ 운영실적

- 응급입원 및 급성기 치료 강화, 복합 질환자에 대한 진료협력 강화
  - 서울시 유일 정신응급의료기관으로서 응급입원 및 급성기 입원에 대한 적극적인 진료 제공
  - 복합질환을 동반한 정신질환자의 효율적 진료를 위해 유관기관 (서울의료원, 보라매병원, 경찰청 등)과의 진료협력 강화
- 병원기반 사례관리 서비스를 필수 의료서비스로 제공, 퇴원환자 대상으로 지속적인(6개월) 사례관리 서비스를 시행하여 외래치료 유지 및 지역사회 안착 지원
  - (퇴원 전) 퇴원계획 수립, 약물 및 증상 관리 등의 교육상담 시행
  - (퇴원 후) 비대면(전화)상담, 외래 방문 시 대면상담 및 차월계획 수립
- 낮병동 관리료 시범사업 프로그램 활성화
  - 증상군별·시간대별 프로그램 운영, 퇴원환자 낮병동 연계 강화 등 낮병동 관리료 시범사업 활성화 추진

### 〈2021.1월~2021.7월 시범사업 운영 실적〉

	구분	연 인원	진료수입(천원)	비고
정신응급 의료기관	응급입원 관리	661	15,434	기존 의료수가 외 시범사업수가 가산
	급성기입원 관리	3,840	57,830	
	정신의학적 응급처치	129	5,857	
	급성기 격리보호	262	12,812	
	<b>소계</b>	<b>4,892</b>	<b>91,933</b>	
병원기반 사례관리	퇴원계획 수립	124	5,667	
	교육상담	124	1,953	
	비대면 상담	1,067	7,843	
	사례관리 평가	274	4,242	
	<b>소계</b>	<b>1,589</b>	<b>19,705</b>	
낮병동	낮병동 프로그램	453	4,489	입원료 수가인상 (일당 9,910원)
<b>합계</b>		<b>6,934</b>	<b>116,127</b>	

※ 2020년 시범사업 진료수입 총 208,827천원

## □ 추진계획

- 비대면 상담(퇴원 후 복약관리, 증상관리 등) 서비스를 강화하여 외래 치료 유지 및 지역사회 치료연계 도모
- 시범사업의 효율적 운영 및 정신질환자 지속치료 지원사업의 모니터링 및 본 사업 전환을 위한 연구과제 참여

## II 시민 중심 의료 서비스 향상

### 2-1. 정신간호 집단치료 프로그램 운영

#### 추진배경 및 목적

- 환자의 증상과 특성에 맞는 프로그램 운영으로 재활 및 사회복귀 도모
- 프로그램 진행자의 현장실무 적용 역량강화

#### 사업개요

- 근거 : 의료법 제3조, 정신건강복지법 제19조
- 사업내용
  - 1:1면담을 통한 병동생활 계획 수립
  - 입원환자 대상 맞춤형 정신재활 간호프로그램 운영 및 질적 연구
  - 운영인력 : 정신건강간호사 45명(전체 간호인력의 57%)
- 소요예산 : 3,900천원

#### 추진실적

(단위 : 회, %, '21.7.31.기준)

구 분		목 표	실 적	달 성 률
신체활동	ROM 운동교실 신체활동 야외요법	1,800	1,225	68
일상생활 적응	병동환자 자조모임, 생활지도	2,500	1,410	56.4
	1:1매니지, 정신 건강 재활간호 프로그램 등	1,000	622	62
안전관리	감염·안전·약물	6,000	3,472	58
	자살예방상담	900	933	163
퇴원준비	환자·가족 눈높이 돌봄케어 지역사회연계 사례관리	1,000	663	66
특별활동	병동연합행사	-	-	-
질적연구	연구모임 및 평가회	4	2	50

※ 집단재활프로그램 만족도 92.1%

#### 추진계획

- 정신건강재활 집단치료프로그램 운영 만족도 조사 : 매월
- 지역사회연계 병원기반 사례관리 운영 : 연중

작성자 | 간호부장 : 이미룡(☎300-8110) 간호1과장 : 이성남(☎300-8190) 담당 : 신춘자(☎300-8112)

## 2-2. 환자 및 직원, 재난 안전관리

---

### □ 추진배경 및 목적

- 환자안전문화 정착으로 시민정신건강 향상 및 병원 환자, 직원에 대한 재난상황과 위험상황 대비 안전대책을 마련하여 안전한 진료 환경을 조성

### □ 사업개요

#### 〈환자 안전관리〉

- 근거 : 환자안전법 제4조·10조·13조
- 사업내용
  - 의료질관리(환자안전)위원회 운영
  - 환자안전사고 분석 및 개선 활동과 예방 시뮬레이션 교육
  - 환자안전사고 예방을 위한 시스템 개선

#### 〈재난·위급상황 및 직원 안전관리〉

- 재난발생시 위기관리 대응체계 확립 및 안전점검 실시
  - 업무 중 질병과 부상 예방을 위한 위험성평가와 작업환경측정
  - 재난발생시 행동요령 정비, 자위소방대 조직·역할 분담 및 비상연락망 확립 등
  - 상·하반기 분야별(건축, 전기 등) 안전점검 및 관련 법규에 따라 병원 시설(도시·고압가스, 전기설비, 소방, 보일러 등)에 대한 정기점검 실시
  - 화재 등 재난 발생을 대비한 피난, 응급구조 방법 등 교육·훈련 실시
- 환자의 자·타해 위험행동으로 부터 의료진 안전 강화
  - 진료실출입문 시건장치 교체, 사무가구 안전 보장, 피난문 구조 개선

작성자	간호부장 : 이미룡(☎300-8110) 간호1과장 : 이성남(☎300-8190) 담당 : 진현정(☎300-8214)
작성자	원무과장 : 김종환(☎300-8010) 시설팀장 : 나동호(☎300-8020) 담당 : 김종민(☎300-8019)

- 신종코로나 바이러스 등 감염예방을 위한 시설환경 개선
  - 본관 중앙통로 외 출입구 폐쇄, 본관 출입자 열화상 카메라 촬영, 문진표 작성하여 의심자 구분, 본관 1층 선별진료소 설치 운영 등
  - 직원들을 위한 일회용 마스크, 장갑, 손소독제, 체온계 등 비치
  - 감염예방 안내문 배부, 실천방안(손 씻기, 기침 에티켓 등) 교육
- 업무 중 질병과 부상 예방을 위한 위험성평가
  - 위험성평가 지적사항에 대한 감소대책 실행

## □ 추진계획

### 〈환자 안전관리〉

(단위 : 회, 건, %, '21.7.31.기준)

구 분		목표	실적	달성률	비고
의료질관리(환자안전) 위원회 운영		3	2	66	
격리 강박 다학제 평가팀 운영		3	1	33	다학제 평가팀 구성
환자안전사고 분석 및 개선활동 공유		15	7	47	환자안전주의경보2회 공유
리더 교육	환자안전지킴이 교육 및 회의	4	1	25	
부서별 자체교육	환자안전	1,700	698	41	
	직원안전	200	115	57	
대면집체 안전교육	신규 및 전입 직원	4	2	50	
	직원 실전 및 시뮬레이션 교육	8	-	-	코로나 19로 연기, 온라인 대체
환자안전사고 예방을 위한 시스템 개선		8	5	63	

### 〈재난·위급상황 및 직원 안전관리〉

- 분야별(건축, 토목, 기계, 소방, 전기) 정기점검 : 연중
- 업무 중 질병과 부상 예방을 위한 위험성평가 : 연중



## 2-3. 정신재활 프로그램 운영

### 추진배경

- 입원 환자를 대상으로 정서·인지재활 및 문학치료프로그램 운영
- 정신재활치료 사업을 통해 시립정신병원 및 정신질환자에 대한 인식 개선

### 사업내용

- 병동 인지재활 프로그램
  - 인지기능 회복, 자기관리능력 및 사회적응력 향상을 위한 재활치료프로그램
- 병동 문학치료 프로그램
  - 소통 및 공감능력 강화, 정서 안정과 회복을 위한 치료프로그램
- 병동 미술·음악치료 프로그램
  - 정서 심리 지원, 대인관계 학습, 이타심 고양을 위한 재활치료프로그램
- 아트브뤼트 미술전시
  - 환우들의 미술작품 전시를 통해 정신장애에 대한 이해 및 인식 개선 기회 제공
- 소요예산 : 4,890천원

### 추진실적

(단위 : 회, %, '21.7.31.기준)

구분	목표	실적	달성률	비고
인지재활	95	57	60	
문학치료	46	27	59	
미술치료	288	168	58	
음악치료	810	503	62	

### 추진계획

- 인지재활 및 문학치료 프로그램 : 연중
- 정신재활프로그램 진행 : 연중
- 아트브뤼트 뮤직크 페스티벌 : 11월
- 아트브뤼트 환우 미술작품 전시 : 12월

작성자 진료부장: 고상현(8300-8228) 재활정신건강의학과장:이유진(88227) 담당: 이성우(8287), 박산형(8127), 오선화(8134)

## 2-4. 환자 중심의 약제서비스 제공

### 추진배경 및 목적

- 정신질환자 특성을 고려한 환자 중심 약제서비스 제공 필요
- 안전한 의약품 사용을 통한 환자 치료율 증대 및 시민 건강 향상

### 사업개요

#### ○ 사업내용

- 환자 안전을 위한 투약인력(신규·전입 직원 포함) 전문역량 교육 실시
- 안전한 의약품 사용 교육 실시 : 병동 및 외래환자 교육
- 환자의 알권리 보장 및 알기 쉬운 복약지도로 복약순응도 향상
  - ▶ 복용법에 따라 다르게 인쇄된 약봉투 사용으로 환자 안전 강화
  - ▶ 환자별 복용하는 약품의 형태, 효능, 용법 및 주의사항이 인쇄된 복약안내문 제공
  - ▶ 복약지도 창구 상시 운영으로 퇴원 및 외래환자의 안전하고 지속적인 복약 유도

- 소요예산 : 34,000천원

### 추진실적

(단위 : 회, %, '21.7.31.기준)

구 분	목표	실적	달성률	비고
투약인력 교육	7	5	71	
환자 등 교육	10	7	70	

### 추진계획

- 투약인력(신규·전입직원 포함) 약물교육 : 8월~11월
- 환자대상 안전한 의약품 사용 교육(월 1회, 총 10회) : 8월~11월
- 복약안내문 및 약봉투 제작 : 분기별 1회
- 의약품집 배부 : 수시

작성자 약제과장 : 고향숙 (☎300-8100)

담당 : 김혜정 (☎300-8105)

# Ⅲ 예방에서 치료까지 공공보건의료 강화

## 3-1. 정신건강전문인력 수련과정 운영

### □ 추진배경 및 목적

- 공공정신의료기관의 정신건강전문인력(정신건강의학과 전공의, 정신건강간호사, 정신건강임상심리사) 양성을 위한 교육 실시

### □ 사업개요

- 근거 : 정신건강증진 및 정신질환자 복지서비스지원법률 제7조

- 사업내용

- 정신건강의학과 전공의(6명) 수련

- ▶ 정신건강의학과 전문의로서 필수적으로 갖추어야 할 기본태도, 지식, 진료능력 및 연구능력 습득

- 정신건강간호사 2급(19명) 수련

- ▶ 이론교육 : 3월~11월(매주 월, 화 18:00~21:00)

건강사정 및 진단, 중재 및 치료, 사례연구, 정신건강정책, 기획 및 행정

- ▶ 정신건강 간호사 실습교육

정신의료기관, 지역사회정신보건시설, 학술대회 및 공통실습

- 정신건강임상심리사 2급(4명) 수련

- ▶ 상담 및 집단프로그램, 심리평가, 만성정신질환자 대상 사회적응 및 재활프로그램 실습

- 소요예산 : 177,321천원

작성자	간호부장 : 이미룡(☎300-8110) 간호2과장 : 양선희(☎300-8130) 담당 : 이화영(☎300-8126)
작성자	진료부장:고상현(☎8228) 교육연구부장:장자순(8201) 일반정신건강의학과장: 고상현(8228) 담당:김윤희(8254),김재욱(8288)

## □ 추진실적

(단위 : 시간, %, '21.7.31.기준)

구분		목표	실적	달성률	비고
전공의	이론 및 임상역량	224	124	55	
정신건강 간 호 사	이론교육	150	94	63	
	임상 및 지역사회 실습	850	428	50	4월부터 실습운영
정신건강 임상심리사	이론 및 임상실습	1,000	550	55	

## □ 추진계획

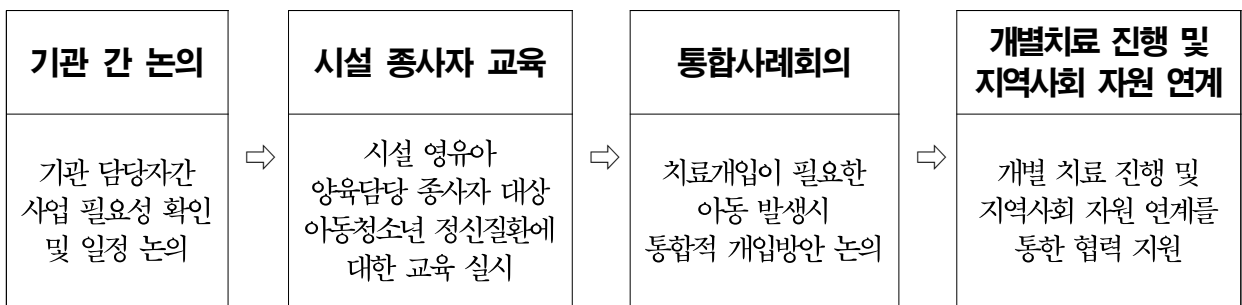
- 정신건강의학과 전공의 이론 및 임상교육 운영 : 3월~'22.2월
- 정신건강간호사 이론 및 실습교육 운영 : 3월~'22.2월
- 정신건강임상심리사 이론 및 실습교육 운영 : 3월~'22.2월

## 3-2. 지역아동 복지시설 지원

### □ 추진배경 및 목적

- 지역아동복지시설에 거주하는 무연고 영유아 중 발달 및 심리정서적으로 어려움을 보이는 영유아를 선별하여 조기개입함으로 지역사회 속에서 건강하게 성장하도록 지원

### □ 사업내용



### □ 추진실적

(기준 : '21.7.31.)

구분	목표	실적	달성률(%)	비고
시설 종사자 교육	5회	4회	80	
영유아별 개입방안 통합사례 회의	5회	-	-	
개별치료 진행	650명	628명	97	
지역사회 자원 연계	5건	-	-	

### □ 추진계획

- 개별치료 진행 및 지역사회 자원 연계 : 연 중
- 치료개입 필요 아동 발생시 영유아별 개입방안 통합사례회의 : 3월~12월
- 시설 종사자 교육(아동청소년 정신건강문제에 대한 이해) : 4월~12월

작성자

진료부장 : 고상현(☎300-8228)

담당 : 정서형(☎300-8137)

## 3-3. 건강안전망 구축을 위한 건강돌봄네트워크 운영

### □ 추진배경 및 목적

- 정신질환자들의 사회복귀 지원과 지역사회 내 ‘보건·의료·복지’가 원활히 연결될 수 있도록 대상자들을 발굴하고 지원

### □ 사업개요

- **정신질환 조기발견 및 의료비 지원**
  - 취약계층 대상별 무료진료 및 취약계층 진료비 감면
  - 노숙인 정신질환자 연계 진료(무료진료)
  - 다문화가정 및 탈북청소년 대상 정신건강 프로그램 운영 등
  - 찾아가는 동주민센터, 보건소 등 외부기관 연계 의료비 지원
  - 사랑의 열매 의료비 지원
- **입원환자 치료 프로그램 내실화를 통한 재발예방 지원**
  - 입원환자 건강증진(HPH) 및 회복 프로그램
  - 정신증 환자 퇴원준비프로그램
  - 중독 치료 전문 프로그램
- **퇴원환자 사회복귀 지원을 위한 1:1 상담 및 연계**
  - 입원환자 사회조사, 사업사업지도, 개인력조사
  - 퇴원환자 지역정신건강복지기관 공식 연계
  - 은평정신보건네트워크(EMS) 온라인 회의
- **퇴원환자 사회복귀 지원을 위한 ‘병원기반사례관리’ 실시**
  - 입원환자 퇴원계획 수립, 교육상담, 환자 평가, 전화상담 6개월
- **소요예산 : 자체사업 및 지정기부금**
  - ※ 지정기부금 : 사랑의열매, 3년간('19~'21) 2억원 의료비 지원

## □ 추진실적

(’21.7.31.기준)

구분	사업내용	실적	구분	사업내용	실적
정신 질환 조기 발견 및 의료 비 지원	취약계층 진료비 감면	1,850명 62,025천원	입원 환자	입원환자 건강증진(HPH) 및 회복 프로그램	197회
	노숙인 정신질환자 연계 진료	200명 21,079천원	치료 프로 그램	정신증 환자 퇴원준비프로그램	61회
				중독 치료 전문 프로그램	86회
	다문화정신건강클리닉	388명 12,478천원	퇴원 환자	퇴원계획 수립	124건
	찾아가는 동주민센터, 보건소 연계 의료비 지원	44명 12,044천원		교육상담	124건
		사회 복귀 지원	환자평가	274건	
사랑의 열매 의료비 지원	37명 40,000천원		퇴원환자 모니터링 전화상담	1,067건	
			퇴원환자 지역정신건강 복지기관 공식 연계	135건	
		은평정신보건네트워크 (EMS) 온라인 회의	6회		

## □ 추진 계획

### ○ 병원기반 사례관리 사업 진행 : 연중

- 퇴원계획수립·교육상담·퇴원 이후 비대면 상담 확대 실시
  - 7월부터 비대면 상담 월 4회 -> 월 8회 확대
  - 처방약물복용·외래방문·규칙적 식사·수면여부, 음주·약물부작용 등
- 코로나 상황 종료 후 ‘가정방문’ 주1회 실시

### ○ 은평정신보건네트워크(EMS) 당사자 온라인 ‘인권·성교육’지원

- 코로나 백신 2차 접종 후 은평구 내 지역정신건강복지기관 이용자 대상 ‘인권·성교육’ 온라인 교육 지원

### 3-4. 병원 현대화 사업 추진

#### □ 추진배경

- 병원시설 노후화에 따른 이용시민의 불만족과 증가하는 정신건강 의료수요에 대응하기 위하여 병원시설 전반에 대한 현대화 사업 추진으로 의료환경 개선

#### □ 사업개요

- 사업명 : 은평병원 현대화사업(리모델링) 설계공모
- 사업기간 : '21. 6월 ~ '22. 12월
- 사업규모

현황	사업규모	비고
- 연면적: 18,406.28 $m^2$ · 본관: 17,020.15 $m^2$ · 발달센터: 1,386.13 $m^2$	본관 리모델링: 8,241.25 $m^2$ (음압병동면적 포함)	본관 지하1층~지상6층 (예상)총사업비 : 19,559백만원

- 사업비: 80백만원(입상작에 대한 공모안 작성비용 보상금)

#### □ 추진경위

- '20. 9월 : 투자심사(결과 : 조건부 승인) - 증축 제외하는 리모델링 승인
- '21. 4월 : 사업계획 사전검토 절차 이행(도시공간개선단)
- '21. 6 ~ 9월 : 설계공모 운영위원회 협의 및 심사위원회 구성

#### □ 추진계획

- 사전검토 의견보완 및 공공건축심의 절차 이행 : '21.9 ~ 10월
- 설계공모 시행 : '21.11~'22.2월
- 실시설계 : '22. 4 ~ 12월

작성자 원무과장 : 김종환(☎300-8010) 시설팀장 : 나동호(☎300-8020) 담당 : 나동호(☎300-8020)



# IV 전문화된 어린이발달센터 운영

## 4-1. 발달센터 맞춤형 외래 치료 프로그램 운영

### □ 추진배경 및 목적

- 발달장애 진단 이후 영유아기부터 학령기까지 전 연령대에 걸친 체계적 치료프로그램 제공
- 발달연령별 수준 및 상호작용 기술 향상, 적절한 시기의 프로그램 적용으로 발생 가능한 문제행동 예방
- 다양한 치료영역 간의 다학제적 접근을 통한 통합치료 제공

### □ 사업개요

#### ○ 사업내용

연령	치료 프로그램 명	치료 프로그램 내용
만 4세	학령전기 발달지원 프로그램 (만4세)	- 만 3~4세 발달장애 아동의 인지치료 및 상호작용 증진 PG - 주 1회 80분 집단프로그램
만 5세	학령전기 발달지원 프로그램 (만5세)	- 만 5세 및 입학유예 아동들의 발달증진 집단치료 - 주 2회 80분 집단프로그램, 총 2반 운영
초등입학 예정	봄맞이학교	- 초등학교 입학 예정인 발달장애 아동들의 입학준비를 위한 집단프로그램 - 1~2월 총 12회기, 80분/회 운영
초등학생	학령기 발달지원프로그램(초1)	- 1학년 학교적응을 위한 통합교과 기반의 치료개입 (언어·특수·소아심리) / 주 2회
	화용/어휘구문확장 언어치료	- 초등학교 저학년 언어지연 아동들의 언어기술 향상 - 주 1회 80분 집단프로그램
	사회성 집단치료 (ADHD, ID, ASD)	- ADHD, ID, ASD 아동의 사회성 향상 집단치료를 진단별 및 연령별로 구분하여 집단 구성 - 주 1회 40분 또는 80분 집단프로그램
	대/소동작 집단프로그램	- 일상생활 및 학교생활에서 필요한 대동작 및 소운동 기술 향상 프로그램 - 학령전기~초등저학년 - 주 1회 80분 집단프로그램
	정서장애 아동 놀이치료	- 학령기 정서장애 아동들 대상 아동중심 놀이심리치료 및 부모상담 / 주 1회
보호자	보호자교육	- ADHD 보호자 대상 양육 스트레스 관리 및 행동수정 관련 부모훈련/ 주 1회, 10회기 단위 운영
영·유아기~학령기	개별치료 및 평가	- 소아청소년기 언어, 인지학습, 작업, 놀이, 심리, 음악, 미술, 행동 개별치료 및 평가 상시 운영

○ 소요예산 : 21,680천원

작성자	진료부장 : 고상현(☎300-8228)	담당 : 이미현(☎300-8243)
-----	-----------------------	---------------------

## □ 추진실적

(단위 : 명, %, '21.7.31.기준)

구분	목표	실적	달성률	비고
발달지원(만4세)	220	127	58	
발달지원(만5세)	760	380	50	
발달지원(초1)	336	205	61	
봄맞이학교	120	95	79	
언어집단치료	336	154	46	
사회성 훈련	300	201	67	
대/소동작 집단치료	492	187	38	
행동치료(신규)	250	252	101	
개별 치료 및 평가	3,914	2,011	51	
보호자교육	40	16	40	

## □ 추진계획

- 환아 별 개별치료 종결 시점 관리를 통한 대기자 해소 노력 : 수시
- 운영 개시된 집단치료프로그램의 안정적 운영 : 연중

## 4-2. 효과 높은 어린이낫병원 운영

### 추진배경 및 목적

- 발달장애아동 치료 및 학교교육 연계를 통한 공공의료 기능 수행
- 보호자의 사회·경제적 비용절감 및 취약계층 아동 대상 교육 지원
- 다양한 치료영역간 초학문적 팀 접근을 통한 강도 높은 조기중재

### 사업개요

- 사업내용
  - 운영현황 : 총 4반 운영(월~목 주 4회, 총 24시간)
  - 발달 영역별(언어, 인지, 감동, 놀이, 미술, 음악 등) Daily 치료프로그램 제공
  - 1박2일 여름캠프, 겨울캠프, 사회적응연계활동, 지역사회 통합활동을 통한 사회통합 지원
  - 환아 문제행동 소거를 위한 응용행동분석(ABA) 중재 적용
- 소요예산 : 11,688천원

### 추진실적

(단위 : 명, %, '21.7.31.기준)

구분	목표	실적	달성률	비고
참여 발달장애아동 수	3,520	1,645	47	

### 추진계획

- 종일 집중 치료프로그램 진행 : 3월~12월
- 사회적응연계활동 : 4월~12월
- 응용행동분석(ABA)을 적용한 문제행동개입 및 가정연계 : 4월~12월
- 겨울캠프, 지역사회 비장애아동과 함께하는 성탄행사 : 12월

작성자

진료부장 : 고상현(☎300-8228)

담당 : 정서형(☎300-8137)

## 4-3. 발달장애 아동 적응지원과 가족의 삶의 질 향상

### □ 추진배경 및 목적

- 발달장애 아동의 일반 교육기관 적응 지원 프로그램 제공
- 장애아동 가족 대상 역량강화 프로그램 제공으로 환아 가족의 삶의 질 향상

### □ 사업개요

- 은평 칸타빌레
  - 자폐범주성장애(ASD) 아동의 일반교육기관 적응지원 프로그램
  - 일반교사 및 비장애아동 대상 장애인식 개선 지원
- S.O.S(Supporting autism children of Optimizing School life) 프로그램
  - 긍정적 행동지원(Positive Behavior Support)을 통한 ASD 아동의 수업참여행동 지원
- 가족 역량강화 프로그램
  - 정보 제공(Super Family), 정서지원 자조모임(다솜마루), 아버지교육(아빠들 안녕하세요), 병원장과의 소통의 시간, ABA 부모교육
- 소요예산 : 2,000천원

### □ 추진실적

(단위 : 명, 회, %, '21.7.31.기준)

구분		목표	실적	달성률	비고
은평 칸타빌레		60	225	375	
S.O.S 프로그램		60	28	47	
가족 역량강화 프로그램	Super Family	210	123	59	
	다솜마루	120	44	37	
	아빠들 안녕하세요	20	-	-	
	병원장과의 소통의 시간	2	1	50	
	ABA 부모교육	60	50	83	

### □ 추진계획

- 은평 칸타빌레 · S.O.S 프로그램 : 3월 ~ 11월
- Super Family · 다솜마루 : 4월 ~ 12월
- ‘아빠들 안녕하세요’(아버지 교육) : 참여자 요구에 따라 추후 일정 결정
- 병원장과의 소통의 시간 : 11월

작성자

진료부장 : 고상현(☎300-8228)

담당 : 정서형(☎300-8137)

## 4-4. 어린이발달센터 환아 위기상황 대처 강화

### 추진배경 및 목적

- 발달장애아동의 안전 및 보호를 위한 적극적인 노력이 필요함에 따라 응급상황 및 아동학대 관련 매뉴얼 구축과 화재, 실종상황에 대한 모의훈련을 실시하고자 함.

### 사업개요

#### ○ 사업내용

- 응급상황 및 아동학대 관련 매뉴얼 구축 및 지속 관리
  - ▶ 응급상황 대응에 대한 보호자 대상 사전 고지
  - ▶ 바디 체크리스트를 통하여 아동의 신체적, 행동적 징후를 매일 관찰, 기록
- 화재상황 및 환아 실종상황 등 위기상황에 대한 대응체계 구축
  - ▶ 소방서 협조를 통해 원내 장시간(일 6시간) 상주하는 어린이낫병원 환아 대상 화재 대피 및 실종상황 대비 체험훈련 실시
  - ▶ 관내 경찰서 협조를 통해 환아 실종상황 대비 아동 지문 등록 및 보호자 대상 실종예방 교육 실시

#### ○ 소요예산 : 비예산

### 추진실적

(단위 : 회, %, '21.7.31.기준)

구분	목표	실적	달성률	비고
응급상황 대응 고지	50	44	88	
아동학대 관찰	120	10	8	
화재상황 모의훈련	3	1	33	
실종상황 모의훈련	2	-	-	
지진상황 모의훈련	1	-	-	
실종예방 보호자 교육	1	1	100	

### 추진계획

- 모의훈련 : 4월 ~ 12월

작성자

진료부장 : 고상현(☎300-8228)

담당 : 장은화(☎300-8276)