

● 제302회 ●  
서울특별시의회(임시회)  
제2차 보건복지위원회

서울특별시 사회서비스원 출연 동의안  
검 토 보 고 서  
(의안번호: 2667)

2021. 9. 6.

보 건 복 지 위 원 회  
수 석 전 문 위 원

## **【서울특별시장 제출】**

의안번호 2667

### I. 동의안 개요

#### 1. 제출자 및 제안경과

- 가. 제 출 자 : 서울특별시장
- 나. 제 안 일 : 2021년 8월 11일
- 다. 회 부 일 : 2021년 8월 18일

#### 2. 제안이유 및 주요내용

##### 가. 제안이유

- 1) 서울시에서는 사회서비스 공공성 강화, 종사자 처우 개선, 사회서비스 품질 향상 등을 위한 ‘서울시 사회서비스원’을 설립하여 운영하고 있음.
- 2) 이에 ‘서울시 사회서비스원’의 원활한 운영을 위하여 2022회계연도 서울특별시 세출예산을 반영하고자 「지방재정법」 제18조 제3항에 의거 ‘서울시 사회서비스원’ 출연 여부에 대하여 시의회에 사전 동의를 얻으려는 것임

## 나. 주요내용

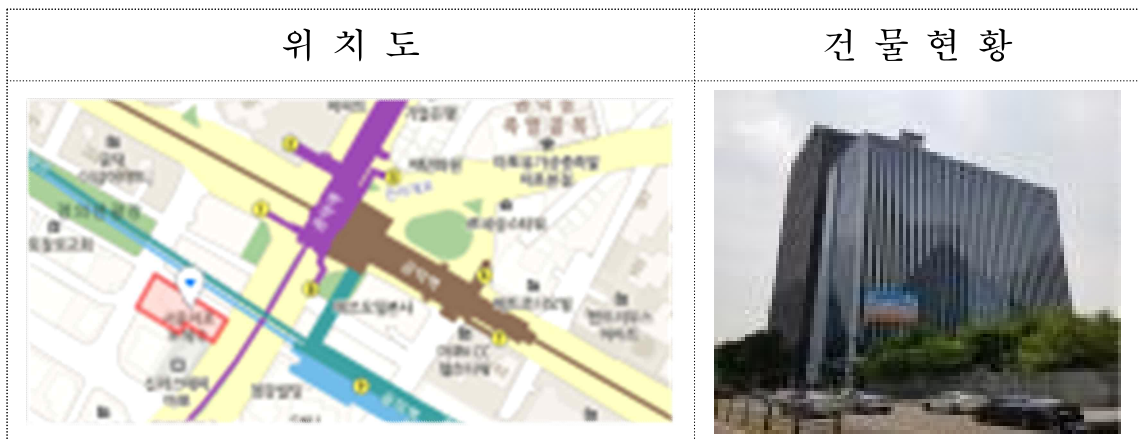
### 1) 출연·출연의 개요

○ 대상기관 : 서울특별시 사회서비스원

- 소재지 : 서울시 마포구 마포대로 89 포스트 타워 12층

- 규모 : 613.59m<sup>2</sup>

- 위치도



- 소속기관 : 종합재가센터 12개소, 데이케어센터 2개소, 국공립어린이집 7개소('21.8월기준)

· 종합재가센터(12개소)

연 번	기 관 명(구분)	소 재 지	개 소 일
1	성동종합재가센터(간호특화형)	성동구 아차산로33 2층	'19. 7.23.
2	은평종합재가센터(기본형)	은평구 진흥로77 3층	'19. 8.28.
3	강서종합재가센터(기본형)	강서구 공항대로325 3층	'19. 9.18.
4	노원종합재가센터(확대형)	노원구 한글비석로432 3층	'19.10.23.
5	마포종합재가센터(통원형)	마포구 마포대로11길44-81 지하,지상2층	'20. 1.17.

6	송파종합재가센터(기본형)	송파구 위례성대로 18(방이동), 1305호	'20. 9.28.
7	영등포종합재가센터(기본형)	영등포구 선유로 130(양평동), 203호, 204호	'20. 9.28.
8	양천종합재가센터(기본형)	양천구 목동로 177(신정동), 8층	'20. 9.28.
9	도봉종합재가센터(기본형)	도봉구 도봉로136길7(창동), 202호	'20. 11.18.
10	중랑종합재가센터(기본형)	중랑구 중랑역로 62(중화동), 3층	'20. 11.30.
11	강동종합재가센터(기본형)	강동구 양재대로 1410(둔촌동), 6층	'20. 12.14.
12	서대문종합재가센터(기본형)	서대문구 연희로 142(연희동), 2층	'20. 12.14.

· 데이케어센터(2개소)

연번	기관명(구분)	소재지	개소일
1	마포 초록숲 데이케어센터	마포구 마포대로 11길44-81 지하1층	'20. 9. 9.
2	강서 든든 데이케어센터	강서구 공항대로2가길 5 2~3층	'20. 11. 2.

· 국공립어린이집(4개소)

연번	기관명(구분)	소재지	개소일
1	노원튼튼 어린이집	노원구 초안산로2라길	'20.3.2.
2	서대문튼튼 어린이집	서대문구 거북골로100	'20.5.1.
3	중랑튼튼(새우개하나) 어린이집	중랑구 용마산로 139다길17	'20.7.1.
4	은평튼튼(응암행복) 어린이집	은평구 은평로220	'20.7.1.
5	영등포튼튼 어린이집	영등포구 대림로35 가길 9	'20.9.1.
6	강동튼튼 어린이집	강동구 아리수로93가길 110	'20.9.21.
7	송파튼튼 어린이집	송파구 위례서이로25	'21.3.1.

○ 관련법령

- 법령 : 지방자치단체 출자·출연기관의 운영에 관한 법률 제20조
- 조례 : 서울특별시 사회서비스원 설립 및 운영지원 등에 관한 조례

## 2) 주요사업

- 국가나 지방자치단체가 설치한 사회복지시설의 수탁 운영
- 사회복지서비스 관련 법령에 따른 각종 서비스 등의 제공
- 사회복지서비스원이 운영하는 시설 및 제공서비스와 관련된 사회복지서비스의 질 제고 관련 연구·개발
- 사회복지서비스원에 종사하는 사람의 처우를 개선하고, 고용의 안정성을 높이기 위한 사업
- 그 밖에 사회복지서비스 공공성 제고 등의 책임을 이행하기 위하여 필요한 사업

3) 총 소요예산(안) : 24,580,792천원

## 4) 산출근거

- 인 건 비 : 13,601,418천원(본부 및 소속기관)
- 사 업 비 : 10,979,374천원(사무운영비, 정책사업비, 연구개발비 등)

## 5) 출연의 필요성

- 사회복지서비스 종사자 직접 고용, 서비스 직접 제공 및 관리 등의 기능 수행을 위해 서울시 사회복지서비스원 출연금 필요
  - 사회복지서비스원의 직접 사회복지시설 운영 및 서비스 제공으로 품질 관리 등을 통한 공공성 강화
  - 사회복지서비스원 종사자 직접 고용 등을 통한 공공 일자리 창출, 신분안정 및 처우개선 도모

### 3. 참고사항

가. 관계법령 : 지방재정법

제18조(출자 또는 출연의 제한) ① 지방자치단체는 법령에 근거가 있는 경우에만 출자를 할 수 있다.

② 지방자치단체는 법령에 근거가 있는 경우와 제17조제2항의 공공기관에 대하여 조례에 근거가 있는 경우에만 출연을 할 수 있다.

③ 지방자치단체가 출자 또는 출연을 하려면 미리 해당 지방의회의 의결을 얻어야 한다.

나. 예산조치 : 2022년도 예산편성

다. 합 의 : 해당사항 없음

## II. 검토의견 (수석전문위원 이문성)

### 1 동의안 제출 개요

- 본 동의안은 「지방재정법」 제18조제3항<sup>1)</sup>에 따라 서울특별시 사회서비스원의 2022회계연도 출연여부에 대하여 예산편성 사전절차로써 의회의 동의를 받고자 제출되었음.

### 2 서울시 사회서비스원 일반현황

#### 가. 서울시 사회서비스원 현황 및 개요

- 서울시 사회서비스원(이하 “사회서비스원”)은 지방자치단체가 법인의 형태로 사회서비스원을 설립해 직접 사회서비스를 제공함으로써 복지서비스의 질 향상을 제고하고, 양질의 일자리를 창출하는데 목적이 있음.
- 서울시는 「서울특별시 사회서비스원 설립 및 운영지원 등에 관한 조례」에 근거해 2019년 보건복지부의 시범사업의 형태로 착수하였으며, 선도적으로 공적 돌봄 서비스를 제공하여 공공의 책임성을 구현하기 위해 전국 최초로 사회서비스원을 설립하였음.
- 현재 전국 사회서비스원은 총 11개소가 설립되어 운영되고 있음. ‘19년 서울시, 경기도, 대구시, 경상남도 4개소가 시범사업으로 선정되었으며, ‘20

1) 「지방재정법」 제18조(출자 또는 출연의 제한) ① 지방자치단체는 법령에 근거가 있는 경우에만 출자를 할 수 있다.

② 지방자치단체는 법령에 근거가 있는 경우와 제17조제2항의 공공기관에 대하여 조례에 근거가 있는 경우에만 출연을 할 수 있다.

③ 지방자치단체가 출자 또는 출연을 하려면 미리 해당 지방의회의 의결을 얻어야 한다.

년은 인천시, 대전시, 광주시, 강원도, 충청남도, 세종시, 전라남도 7개소, ‘21년에는 전북(7월), 울산(10월), 제주(11월) 총 3개소가 신규 설립될 예정임. ‘22년에 부산, 충북, 경북이 추가되어, 전국 17개 시·도 사회서비스원 설립을 목표로 하고 있음.

- 사회서비스원은 현재 조례에 근거해 국가나 지자체가 설치한 사회복지시설의 위탁 위주로 운영되고 있음. 위탁시설로는 종합재가센터, 주야간보호시설, 장기요양시설, 어린이집이 있음. 서울시 사회서비스원 사업의 범위에 “사회서비스 관련 법령에 따른 각종 서비스 등의 제공” 업무도 포함하고 있으나 현재는 대부분 국공립 사회복지시설에 치중되어 있음.

### 서울특별시 사회서비스원 설립 및 운영 지원 등에 관한 조례

제5조(사회서비스원의 사업) ① 사회서비스원은 설립목적을 실현하기 위해서 다음 각 호의 사업을 수행한다.

1. 국가나 지방자치단체가 설치한 사회복지시설의 수탁운영
2. 사회서비스 관련 법령에 따른 각종 서비스 등의 제공
3. 다음 각 목의 사업을 수행하는 자에 대한 재무·회계·법무·노무 등에 관한 상담·자문  
가. 사회복지법인 및 사회복지시설의 설립·설치 및 운영  
나. 사회서비스유관법률에 따른 각종 급여 및 서비스 제공
4. 사회서비스원이 운영하는 시설 및 제공 서비스와 관련된 사회서비스의 질 제고 관련 연구·개발
5. 사회서비스원의 운영 시설 및 제공 서비스와 지역 내 사회서비스 연계 계획 수립지원
6. 사회서비스원에 종사하는 사람의 처우를 개선하고, 고용의 안정성을 높이기 위한 사업
7. 그 밖에 사회서비스 공공성 제고 등의 책임을 이행하기 위하여 필요하다고 시가 인정하는 사업

② 사회서비스원은 제1항 각 호의 어느 하나에 따른 사업을 수행할 경우 해당 사업에 종사하는 사람을 직접 채용하여야 한다.



- 현재 「사회서비스 지원 및 사회서비스원 설립·운영에 관한 법률안」이 발의되어 보건복지위원회 및 법제사법위원회 심의 의결을 거쳤으며, 본회의에서 원안가결 되었음. 향후 서울시사회서비스원은 법률 제정에 따른 조례를 개정해야 할 것으로 보임.

### 사회서비스 지원 및 사회서비스원 설립·운영에 관한 법률안 추진 현황

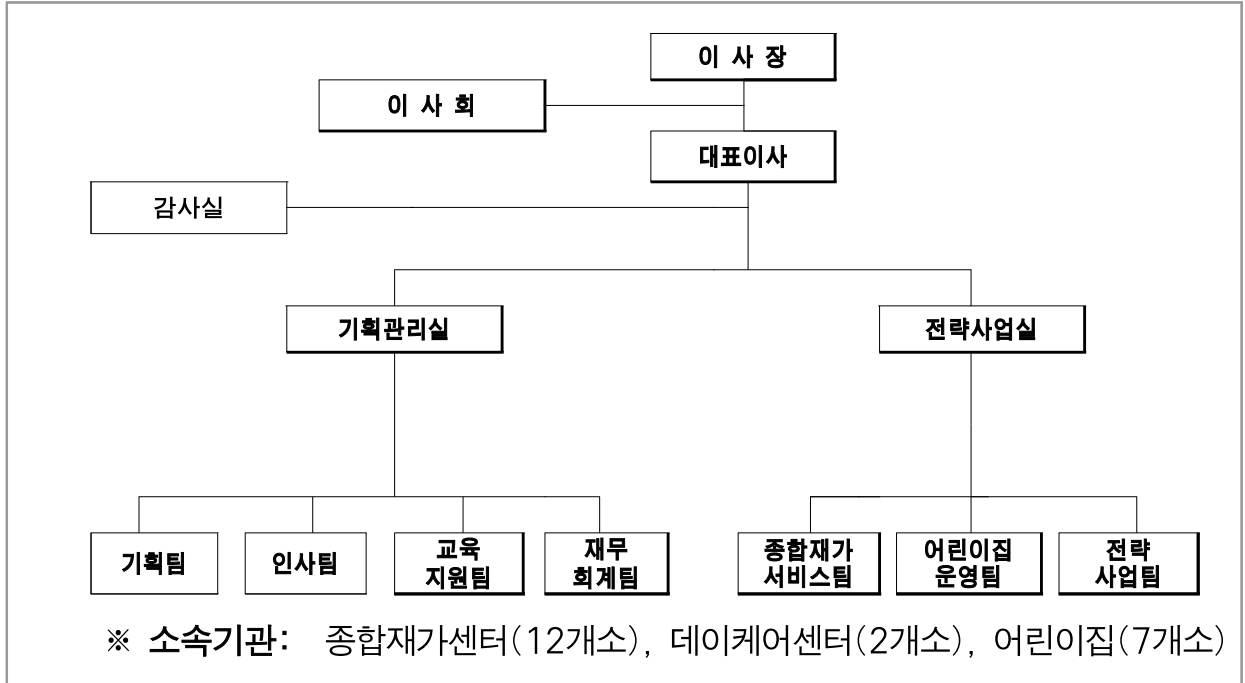
- 사회서비스원 설립·운영 및 지원에 관한 법률안 (2건)
  - 사회서비스원 설립·운영 및 지원에 관한 법률안 (남인순의원 대표발의 '20.6.1.) 및 사회서비스 사회서비스 강화 및 지원에 관한 법률안 (이종성의원 대표발의, '20.11.4.)
- 상임위 계류 (공청회 '20.11.17, 법안소위 '20.11.18, '21.2.25, '21.4.28, '21.5.21(대안반영폐기)
- 제388회 국회(임시회) 제1차 전체회의 (보건복지위원회, 대안반영폐기, '21.6.16.)
- 제388회 국회(임시회) 제1차 전체회의 (보건복지위원회, 대안가결, '21.6.16.)
- 제390회 국회(임시회) 제1차 전체회의 (법제사법위원회, 상정 및 제안설명, 검토보고, 대체토론, '21.8.24.)
- 제390회 국회(임시회) 제2차 전체회의 (법제사법위원회, 수정가결, '21.8.25.)
- 제390회 국회 제1차 본회의 (원안가결(대안), '21.8.31.)

### 나. 조직 및 인력 관련

- '21년 현재 사회서비스원 3실 7팀(소속기관 21개소)로 구성되어 있음. 먼저 감사실이 있으며, 기획관리실은 기획팀, 인사팀, 교육지원팀, 재무회계팀이 있고 전략사업실은 종합재가서비스팀, 어린이집운영팀, 전략사업팀으로 구성됨. 사회서비스원의 소속기관으로는 총 19개소가 운영되고 있으며, 세부 시설은 종합재가센터(12개소), 데이케어센터(2개소), 어린이집(7개소)가 있음.

<표> 서울시사회서비스원 조직도

(’21. 8. 19. 기준)



○ 사회서비스원 정원은 2021년 8월 현재 정원 572명, 현원 486명이며, 상세 현황은 아래 표와 같음.

<표> 서울시 사회서비스원 인력현황

(’21.8.19. 기준 / 단위: 명)

구분	계	대표이사	일반행정					서비스지원				전문서비스			보육			기능
			1급	2급	3급	4급	5급	3급	4급	5급	6급	나급	다급(요양)	다급(활동)	4급	5급	6급	
정원	572	1	-	2	1	10	30	1	14	45	17	14	266	55	8	1	95	12
현원	486	1	-	2	-	9	27	0	13	37	14	14	218	55	8	1	83	4

※ 제외 : 공무원 1명, 계약직 28명(축타계약직 7명, 계약직7급 3명, 계약직나급 18명)  
 ※ 포함 : 대표이사 직무대행 1명, 임용대기자 2명(보육4급 1명, 서비스지원5급 1명)

## 다. 예산 및 실적 관련

- 사회서비스원의 예산은 '19년 대비 '20년 4배 증가했으나, '21년은 약 40억 감액되었음. '21년 예산의 주요 감액 사유는 정규직 월급제로 채용된 서비스제공 종사자들의 직접서비스 제공 시간이 짧고, 사업수익이 저조한 수입구조에 기인한 것으로 볼 수 있음. 하지만 여전히 사회서비스원의 대부분의 예산은 요양보호사 등 직접서비스 종사자를 정규직 월급제로 직접 고용하고 있기 때문에 인건비로 편성되고 있음.

### <표> 사회서비스원 출연금 현황

(단위 : 천원)

	본예산	최종예산
2019년	(×1,440,000) 7,378,938	(×1,240,000) 7,178,938
2020년	(×951,200) 28,851,084	(x931,200) 22,443,884
2021년	(x954,900) 18,678,691	(x954,900) 18,457,691 (※ '21.8월현재)
2022년(안)	(x967,000) 24,580,792	-

- 사회서비스원의 주요 목표인 국공립시설 수탁 운영의 확대 등으로 인해 출연금은 지속적으로 증가할 수밖에 없으나, 상임위원회를 통해 지속적인 문제점으로 지적된 사항들을 반영해 기관을 운영하는 것이 필요함.

- 사회서비스원 운영에 있어 주요 문제점은 민간 종합재가센터들과 제공하는 서비스에 차별점이 없는 점, 종사자들의 서비스제공 시간 외 대기 시간에 대한 활용방안 등이 지적되어 왔음. '22년 사업 추진 시 지속적으로 제기된 인력구조 및 서비스 제공방식 등 기관의 취약사항을 보완해야 할 것임.

### 사회서비스원 2022년 주요 추진계획

- 종합재가센터/주야간보호센터 및 긴급돌봄지원단 운영
  - 종합재가센터 : 12개소(성동, 은평, 강서, 노원, 마포, 영등포, 송파, 양천, 도봉, 중랑, 서대문, 강동)
  - 주야간보호센터 : 2개소(마포초록숲, 강서든든)
  - 코로나19 등 긴급재난 상황 발생에 따르는 긴급돌봄서비스 제공
- 국공립어린이집 운영 및 시립장기요양시설 신규 수탁
  - 국공립어린이집 : 7개소(노원, 서대문, 영등포, 중랑, 은평, 강동, 송파)
  - 장기요양시설 : 1개소(동대문실버타운) 신규 수탁 운영
- 서비스품질관리 강화 및 상생협력체계 구축
  - 학습공동체 운영, 체계적 만족도조사 시행, 모니터링 강화 등 서비스품질관리 강화
  - 민간서비스기관 대상 교육지원(작업치료, 물리치료 전문가 연계교육 등), 경영컨설팅(노무·회계·법무) 제공, 영세규모 사회복지시설 대상 안전점검지원(소방, 전기, 가스 등 시설안전분야 집중점검), 공공자원대관(본부/소속기관) 시행
  - 종사자 전문역량강화 교육(비대면 중심의 자체 학습 콘텐츠 개발 확대 등)
  - 근로자(본부/소속기관) 안전보건교육 시행 및 감정노동 보호체계 구축

### 라. 서울시사회서비스원의 사업성과

- 사회서비스원에서 제공하는 종합재가센터 12개소의 운영실적을 보면 실적은 지속적으로 증가하는 것으로 나타나고 있으나, 이용자들의 만족도, 서비스 재계약율 등 사회서비스원에서 제공하는 서비스에 대한 이용자들의 평가에

대한 파악이 부족한 상황이므로, 이를 보완하기 위한 대책마련이 필요함.

<표> 사회서비스원 종합재가센터 운영실적

(기준 : '21.1.1. ~ '21.7.31.)

구분	총계	계약 인원																			심층 상담	일반 상담	
		누계 (A+B)	서비스 제공 중(현인원)										서비스 제공(종결인원)										
			소계 (A)	방문 요양	방문 목욕	방문 간호	동행 지원	장애인 활동 지원	청소년 방과후	돌봄SOS 야근	SOS 장인	소계 (B)	방문 요양	방문 목욕	방문 간호	동행 지원	장애인 활동 지원	청소년 방과후	돌봄SOS 야근	SOS 장인			
합계	5,931	1,094	488	208	25	16	0	49	6	184	0	606	58	5	8	75	11	4	437	8	799	4,038	
성동	898	149	89	28	0	16	0	28	0	17	0	60	9	0	8	3	7	0	32	1	112	637	
은평	595	124	36	20	3	0	0	0	0	13	0	88	8	0	0	26	0	0	54	0	86	385	
강서	1206	132	52	30	6	0	0	0	0	16	0	80	8	2	0	33	0	0	37	0	49	1025	
노원	810	127	65	27	2	0	0	21	6	9	0	62	8	0	0	12	4	4	27	7	60	623	
마포	360	73	28	16	2	0	0	0	0	10	0	45	8	0	0	1	0	0	36	0	51	236	
영등포	367	70	26	18	0	0	0	0	0	8	0	44	3	0	0	0	0	0	41	0	61	236	
송파	173	47	25	13	0	0	0	0	0	12	0	22	2	1	0	0	0	0	19	0	45	81	
양천	224	72	24	12	3	0	0	0	0	9	0	48	2	0	0	0	0	0	46	0	69	83	
도봉	321	80	42	14	6	0	0	0	0	22	0	38	3	1	0	0	0	0	34	0	73	168	
중랑	450	89	39	13	0	0	0	0	0	26	0	50	4	0	0	0	0	0	46	0	84	277	
강동	252	41	24	8	0	0	0	0	0	16	0	17	1	0	0	0	0	0	16	0	42	169	
서문	275	90	38	9	3	0	0	0	0	26	0	52	2	1	0	0	0	0	49	0	67	118	

○ 또한, 코로나 19 등 긴급 재난 상황 발생 시 ‘긴급돌봄지원사업’을 실시하여 감염병으로 인해 발생하는 돌봄 공백을 유형별로 지원하고 있음.

<표> 사회서비스원 코로나19 긴급돌봄지원사업 지원내용

사업유형	서비스 내용
유형 1	보호자의 부재로 기존 돌봄서비스 중단 위기자 재가방문 지원
유형 2	확진자 접촉 등으로 인한 서울시 격리시설 입소자 동반입소 지원
유형 2-1	코호트격리 사회복지시설 이용자 서울시 격리시설 전원 조치 시 동반입소 지원 - 스스로 거동 가능하고 중증 기저질환 없는 자 ※ 코호트격리 지원시설 유형 : 노인요양시설, 장애인생활시설
유형 2-2	코호트격리 사회복지시설 이용자 감염병 전담요양병원 전원시 돌봄인력 지원 <b>확대</b> - 와상으로 거동이 어려운 자, 중증 기저질환자
유형 3	코호트격리 사회복지시설 내 대체인력 지원 <b>확대</b>
유형 4	코로나 확진 중증장애인 전담병원 입원시 돌봄지원 <b>확대</b>

- 코로나19 긴급돌봄지원서비스 실적('20.3.16~21.8.27)은 계약일 748일, 서비스제공시간 총 15,298시간임. 가장 많이 투입 되는 유형은 '코호트 시설 전원 조치자 동반입소(62.6%)' 임.
- 긴급돌봄지원서비스 인력은 당초 신규개원 종합재가센터(도봉, 중랑, 강동, 서대문 등) 돌봄 인력을 활용하였으나, 수요급증 사태에 대비하여 약 40명의 단기계약직 채용 모집을 통해 인력을 확보하였으며 기존 재가센터 유희인력도 전환배치하고 있음. 현재까지 총 199명의 인력이 투입되었으며, 기존 인력 132명, 단기계약직 67명으로 나눌 수 있음.

**<표> 사회서비스원 코로나19 긴급돌봄지원서비스 실적**

( '20.3.16~21.8.27 기준 )

◆ 누적 실적 : 서비스 제공시간 15,298시간 (계약일 748일)  
투입 인력 : 지원인력 199명 (기존인력 132명, 단기계약직 67명)

구분	계		유형 1		유형 2		유형 2-1	
	이용자수	지원인력	이용자수	지원인력	이용자수	지원인력	이용자수	지원인력
서비스제공시간	15,298		167		5,553.5		9,577.5	
서비스계약(일)	748		54		258		436	
인원(명)	66	199	4	12	27	39 42(단기)	35	81 25(단기)

▶ 유형 1(재가방문), 유형 2(일반 격리시설동반입소), 유형2-1(코호트 시설전원 조치자 동반입소)

- 주, 야간보호시설은 총 2개소가 운영되고 있으며, 고령 또는 노인성 질병 등으로 일상생활을 독립적으로 수행하기 어려운 어르신을 일정한 시간 동안 보호·돌봄을 제공함으로써 심신 기능 유지, 향상을 지원하고 있음. 하지만 '21년 주, 야간보호시설 이용자 정원 대비 현원이 평균 46%로 저조한 실적을 보이고 있음. 향후 서비스 질 관리를 통한 이용자 확보에 중점을 두어야 할 것으로 보임.

### <표> 사회서비스원 주,야간보호시설 운영실적

(기준 : '21.1.1. ~ '21.7.31.)

연 번	센터명	이용자현황			주요실적(누적)				비 고
		정원	현원	종결	운영 일수	출석	이용 상담	가족 상담	
		65	32	11	239	3,074	56	99	
1	마포구립 초록숲데이케어센터 (20.9 설치)	40	24	9	144	2,730	21	84	
2	강서구립 든든데이케어센터 (20.11 설치)	25	8	2	95	344	35	15	

- 사회서비스원에서 운영하는 국공립어린이집은 총 7개소이며, 영유아중심·놀이중심 보육환경을 구축하고 있음. 특히 장애통합, 다문화아동, 야간연장 등 맞춤형 취약 보육을 우선 운영하여 공공의 책임성을 실현하고 있음. 향후에도 사회서비스원 운영 어린이집은 취약보육 서비스를 발굴하고 차별화된 운영 모델을 개발하여, 선도적 공보육 운영모델 구현으로 보육 서비스 품질관리를 강화해야 할 것임.

### <표> 사회서비스원 국공립어린이집 현황

(기준 : '21.8.17.)

어린이집명	개원시기	정원	현원	주소	취약보육
노원든든	'20.3월	45명	39명	노원구 초안산로2라길 26 월계센트럴 아이파크 내	야간연장, 장애통합
서대문든든	'20.5월	71명	71명	서대문구 거북골로100 래미안루센티아아파트 내	야간연장, 시간제보육
종랑든든 (새우개하나)	'20.7월	68명	38명	종랑구 용마산로 139 다길 17	야간연장, 장애통합
은평든든 (응암행복)	'20.7월	98명	90명	은평구 은평로220 녹번이편한세상캐슬아파트 내	야간연장, 장애통합
영등포든든	'20.9월	65명	56명	영등포구 대림로35가길 9	야간연장, 다문화아동
강동든든	'20.9월	95명	84명	강동구 아리수로93가길 110	야간연장, 장애통합
송파든든	'21.3월	77명	63명	송파구 위례서이로25 포레샤인 13단지	야간연장, 장애통합

### 3 서울시 사회서비스원 출연에 대한 타당성 검토

- 사회서비스원은 공공부문의 사회서비스 공급을 확대하여 사회서비스 종사자의 처우를 개선하고, 제공되는 서비스의 질적 향상을 도모할 필요가 있다는 배경에서 도입되었으며, '19년 2월 전국 최초로 설립되어 이제 3년차가 되었음.
- 사회서비스원은 설립 목적은 '공공'이 직접 서비스를 제공함으로써 종사자의 처우를 개선하고, 이를 통해 이용자에게 양질의 서비스를 제공하는 것임. 그러나 기관의 구조적 측면에서는 정규직 월급제 서비스 인력에 따라 점점 비대해지는 인력 대비 미비한 수익창출 구조를 개편하고 공공의 재무건전성을 개선해야 할 것임.
- 사업적 측면으로는 사회서비스원에서 제공하는 돌봄서비스에 대한 평가가 현재까지는 단순히 실적위주로만 파악되고 있음. 이에 실제 이용자들의 질적 부분의 만족도 및 서비스 비교평가 까지 파악하는 것으로 보완될 필요가 있음.
- 이는 사회서비스원의 출범목표이기도 한 '사회서비스 품질향상' 및 '사회서비스의 공공성 제고' 와 직접적으로 연결되는 부분이기 때문에 예산안 심의 등의 과정에서 이러한 점들을 중심으로 면밀한 검토를 실시하여 건전한 경영이 가능하도록 도모할 필요가 있음.

문 의 처

허아름 입법조사관 (02-2180-8145)



## 참 고


## 서울시 사회서비스원 운영기관 현황

### ■ 종합재가센터 현황 (기준: '21년. 5월말)

시설명	시설현황		
종합 재가 센터	성동	<ul style="list-style-type: none"> <li>- 개 소 일 : 2019.7.23.</li> <li>- 소 재 지 : 성동구 아차산로33 삼일빌딩 2층</li> <li>- 면 적 : 353㎡(사무실, 교육장, 휴게공간, 상담실, 회의실 등)</li> <li>- 주요사업 : 방문요양, 방문목욕, 장애인활동지원, 방문간호, 돌봄SOS</li> <li>- 종 사 자 : 현원 73명</li> </ul>	
	은평	<ul style="list-style-type: none"> <li>- 개 소 일 : 2019.8.28.</li> <li>- 소 재 지 : 은평구 진흥로77, 와이쓰리빌딩 3층</li> <li>- 면 적 : 241.67㎡ (사무실, 교육장, 휴게공간, 상담실, 회의실 등)</li> <li>- 주요사업 : 방문요양, 방문목욕, 돌봄SOS</li> <li>- 종 사 자 : 현원 31명</li> </ul>	
	강서	<ul style="list-style-type: none"> <li>- 개 소 일 : 2019.9.18.</li> <li>- 소 재 지 : 강서구 공항대로 325, 에이스빌딩 3층</li> <li>- 면 적 : 465.50㎡ (사무실, 교육장, 휴게공간, 상담실, 회의실 등)</li> <li>- 주요사업 : 방문요양, 방문목욕, 돌봄SOS</li> <li>- 종 사 자 : 현원 26명</li> </ul>	
	노원	<ul style="list-style-type: none"> <li>- 개 소 일 : 2019.10.23.</li> <li>- 소 재 지 : 노원구 한글비석로432 기탄빌딩 3층</li> <li>- 면 적 : 275㎡ (사무실, 교육장, 휴게공간, 상담실, 회의실 등)</li> <li>- 주요사업 : 방문요양, 방문목욕, 돌봄SOS, 장애인활동지원, 발달장애 청소년 방과후 활동서비스</li> <li>- 종 사 자 : 현원 52명</li> </ul>	
	마포	<ul style="list-style-type: none"> <li>- 개 소 일 : 2020.1.17.</li> <li>- 소 재 지 : 마포구 마포대로 11길 44-81(아현문화건강센터) 2층</li> <li>- 면 적 : 지상 206.25㎡ (사무실, 교육장, 휴게공간, 상담실, 회의실 등)</li> <li>- 주요사업 : 방문요양, 방문목욕, 돌봄SOS</li> <li>- 종 사 자 : 현원 18명</li> </ul>	
송파	<ul style="list-style-type: none"> <li>- 개 소 일 : 2020.9.28.</li> <li>- 소 재 지 : 송파구 위례성대로 18(방이동), 금복빌딩 1305호</li> <li>- 면 적 : 242.97㎡ (사무실, 교육장, 휴게공간, 상담실, 회의실 등)</li> <li>- 주요사업 : 방문요양, 방문목욕, 돌봄SOS</li> <li>- 종 사 자 : 현원 19명</li> </ul>		

영등포	<ul style="list-style-type: none"> <li>- 개 소 일 : 2020.9.28.</li> <li>- 소 재 지 : 영등포구 선유로 130(양평동), 에이스하이테크시티3 203호, 204호</li> <li>- 면 적 : 382.76㎡ (사무실, 교육장, 휴게공간, 상담실, 회의실 등)</li> <li>- 주요사업 : 방문요양, 방문목욕, 돌봄SOS</li> <li>- 종 사 자 : 현원 18명</li> </ul>	
양천	<ul style="list-style-type: none"> <li>- 개 소 일 : 2020.9.28.</li> <li>- 소 재 지 : 양천구 목동로 177(신정동), 정동빌딩 8층</li> <li>- 면 적 : 262.9㎡ (사무실, 교육장, 휴게공간, 상담실, 회의실 등)</li> <li>- 주요사업 : 방문요양, 방문목욕, 돌봄SOS</li> <li>- 종 사 자 : 현원 18명</li> </ul>	
도봉	<ul style="list-style-type: none"> <li>- 개 소 일 : 2020.11.18.</li> <li>- 소 재 지 : 도봉구 도봉로136길7(창동), 202호</li> <li>- 면 적 : 261.6㎡ (사무실, 교육장, 휴게공간, 상담실, 회의실 등)</li> <li>- 주요사업 : 방문요양, 방문목욕, 돌봄SOS</li> <li>- 종 사 자 : 현원 18명</li> </ul>	
중랑	<ul style="list-style-type: none"> <li>- 개 소 일 : 2020.11.30.</li> <li>- 소 재 지 : 중랑구 중랑역로 62(중화동), 3층</li> <li>- 면 적 : 265.9㎡ (사무실, 교육장, 휴게공간, 상담실, 회의실 등)</li> <li>- 주요사업 : 방문요양, 방문목욕, 돌봄SOS</li> <li>- 종 사 자 : 현원 20명</li> </ul>	
강동	<ul style="list-style-type: none"> <li>- 개 소 일 : 2020.12.14</li> <li>- 소 재 지 : 강동구 양재대로 1410(둔촌동), 6층</li> <li>- 면 적 : 264㎡ (사무실, 교육장, 휴게공간, 상담실, 회의실 등)</li> <li>- 주요사업 : 방문요양, 방문목욕, 돌봄SOS</li> <li>- 종 사 자 : 현원 18명</li> </ul>	
서대문	<ul style="list-style-type: none"> <li>- 개 소 일 : 2020.12.14</li> <li>- 소 재 지 : 서대문구 연희로 142(연희동), 2층</li> <li>- 면 적 : 231㎡ (사무실, 교육장, 휴게공간, 상담실, 회의실 등)</li> <li>- 주요사업 : 방문요양, 방문목욕, 돌봄SOS</li> <li>- 종 사 자 : 현원 18명</li> </ul>	

## ■ 데이케어센터 현황

시설현황	
초록숲	<ul style="list-style-type: none"> <li>- 개 소 일 : 2020.9.9.</li> <li>- 소 재 지 : 마포구 마포대로 11길44-81(이현문화건강센터) 지하1층</li> <li>- 면 적 : 366.24㎡</li> <li>- 주요사업 : 주야간보호서비스</li> <li>- 종 사 자 : 현원 16명</li> </ul> 

시설현황	
강서 든든	<ul style="list-style-type: none"> <li>- 개 소 일 : 2020.11.2.</li> <li>- 소 재 지 : 강서구 공항대로2가길 5(공항동), 통합복지센터 2~3층</li> <li>- 면 적 : 241.97㎡ (생활실, 프로그램실, 사무실, 조리실, 샤워실 등)</li> <li>- 주요사업 : 주야간보호서비스</li> <li>- 종 사 자 : 현원 8명</li> </ul>



## ■ 국공립시설(어린이집) 시설 현황

시설현황	
노원든든	<ul style="list-style-type: none"> <li>- 개원일 : 2020.3.2.</li> <li>- 소 재 지 : 노원구 월계2동 633-31 월계센트럴아파트 내</li> <li>- 면 적 : 227.5㎡ (보육실 교사실 조리실 유희실 등)</li> <li>- 주요사업 : 보육정원 45명 (아간연장 장애통합 보육)</li> <li>- 종 사 자 : 현원 12명</li> </ul>
서대문든든	<ul style="list-style-type: none"> <li>- 개원일 : 2020.5.1.</li> <li>- 소 재 지 : 서대문구 거북골로100 라미안루센타아파트 내</li> <li>- 면 적 : 378.96㎡ (원장실 교사실 보육실 조리실 교재실 등)</li> <li>- 주요사업 : 보육정원 71명 (아간연장 시간제 보육)</li> <li>- 종 사 자 : 현원 15명</li> </ul>
중랑든든 (새우캐하나)	<ul style="list-style-type: none"> <li>- 개원일 : 2020.7.1.</li> <li>- 소 재 지 : 중랑구 용마산로 139 다길17</li> <li>- 면 적 : 591.28㎡ (원장실 교사실 보육실 조리실 옥상놀이터 등)</li> <li>- 주요사업 : 보육정원 68명 (아간연장 장애통합 보육)</li> <li>- 종 사 자 : 현원 10명</li> </ul>
은평든든 (응암행복)	<ul style="list-style-type: none"> <li>- 개원일 : 2020.7.1.</li> <li>- 소 재 지 : 은평구 은평로220 녹번이편한세상캐슬아파트 내</li> <li>- 면 적 : 774.85㎡ (원장실 교사실 보육실 조리실 유희실 교재실 등)</li> <li>- 주요사업 : 보육정원 98명 (아간연장 장애통합 보육)</li> <li>- 종 사 자 : 현원 19명</li> </ul>



시설현황

<p>영등포든든</p>	<ul style="list-style-type: none"> <li>- 개 원 일 : 2020.9.1.</li> <li>- 소 재 지 : 서울특별시 영등포구 대림로35 가길 9</li> <li>- 면 적 : 489.88m<sup>2</sup></li> <li>- 주요사업 : 보육정원 65명(다문화·장애통합 보육)</li> <li>- 종 사 자 : 현원 12명</li> </ul>	
<p>강동든든</p>	<ul style="list-style-type: none"> <li>- 개 원 일 : 2020.9.21.</li> <li>- 소 재 지 : 서울특별시 강동구 아리수로93가길 110(강일동)</li> <li>- 면 적 : 610m<sup>2</sup></li> <li>- 주요사업 : 보육정원 95명(야간연장·장애통합 보육)</li> <li>- 종 사 자 : 현원 17명</li> </ul>	
<p>송파든든</p>	<ul style="list-style-type: none"> <li>- 개 원 일 : 2021.3.1.</li> <li>- 소 재 지 : 서울특별시 송파구 위례사이로25 위례포레샤인 13단지</li> <li>- 면 적 : 407m<sup>2</sup></li> <li>- 주요사업 : 보육정원 77명(야간연장·장애통합 보육)</li> <li>- 종 사 자 : 현원 13명</li> </ul>	