

제303회 시의회 정례회
보건복지위원회

2021 주요업무보고

2021. 11. 08

서울특별시 꿈나무마을 초록꿈터

I 일반 현황

1 시설 현황

시설명 : 서울특별시 꿈나무마을 초록꿈터(시설장 : 김영수)

소재지 : 서울시 은평구 백련산로 14길 20-11

개원일 : 2016.01.01. (준공일 : 1774.12.31.)

운영법인 : 재단법인 기쁨나눔 (대표 : 전주희)

설립목적

부모로부터 적절한 보호를 받지 못하는 요보호 아동에게 신체적, 심리적, 사회적, 인지적, 정서적, 성장발달에 필요한 다양한 서비스를 제공하여 건전한 민주시민의 일원으로 성장할 수 있도록 돕는다.

설립근거

- 서울특별시 사회복지시설 설치 및 운영에 관한 조례

사업범위

- 보호를 필요로 하는 아동의 상담·치료·보호·사회복귀 및 자립
- 보호를 필요로 하는 아동의 일시보호
- 기타 사업과 관련하여 시장이 필요하다 인정하는 사항

□ 주요연혁

- 1973.11.12. 서울시로부터 아동보호소 일부기능 위탁 약정서 체결
- 1975.01.01. 서울시립 소년의집 개원
- 1977.11.25. 초등학교 건물 준공
- 1982.06.29. 도티기념병원 개원
- 1995.08.03. 서울시로부터 서울시립소년의집 영육아종합시설 운영방침 통보
- 1996.07.01. 위탁운영약정 갱신체결(1996.7.1-1999.12.31)
- 1999.12.30. 위탁운영약정 갱신체결(2000.1.1-2002.12.31)
- 2002.12.10. 위탁운영약정 갱신체결(2003.1.1-2005.12.31)
- 2005.12.29. 위탁운영약정 갱신체결(2006.1.1-2008.12.31)
- 2008.12.18. 위탁운영약정 갱신체결(2009.1.1-2011.12.31)
- 2009.06.15. 서울시 아동정원조정 변경 승인(1,050명 → 850명)
- 2009.12.10. 도티기념병원 소아정신과 개설 및 운영
- 2010.01.07. 시설명칭 변경(시립 소년의집 → 서울특별시 꿈나무마을)
- 2010.07.20. 노란꿈터(정서행동적 아동치료시설)2개층 리모델링 완료
- 2011.12.27. 위탁운영약정 갱신체결(2012.1.1.-2014.12.31.)
- 2014.11.17. 영유아전담보호 생활관 조성공사 완공 및 운영
- 2014.12.28. 위탁운영약정 갱신체결(2015.1.1.-2019.12.31)
- 2015.02.28. 알로이시오초등학교 폐교
- 2015.12.28. 시설 분리에 따른 위탁운영약정 갱신체결(2015.1.1.-2019.12.31.)
- 2016.01.01. 꿈나무마을 성별·기능별 시설 분리(파란꿈터, 초록꿈터, 연두꿈터)
- 2017.04.24. 꿈나무마을 운영개선 마스터플랜 수립
- 2017.06.01. 서부아동상담치료센터 설치
- 2017.06.30. 도티기념병원 폐업
- 2019.12.31. (재)마리아수녀회 꿈나무마을 수탁 운영 종료
- 2020.01.01. (재)기쁨나눔 꿈나무마을 수탁 운영(2020.01.01.~2024.12.31)

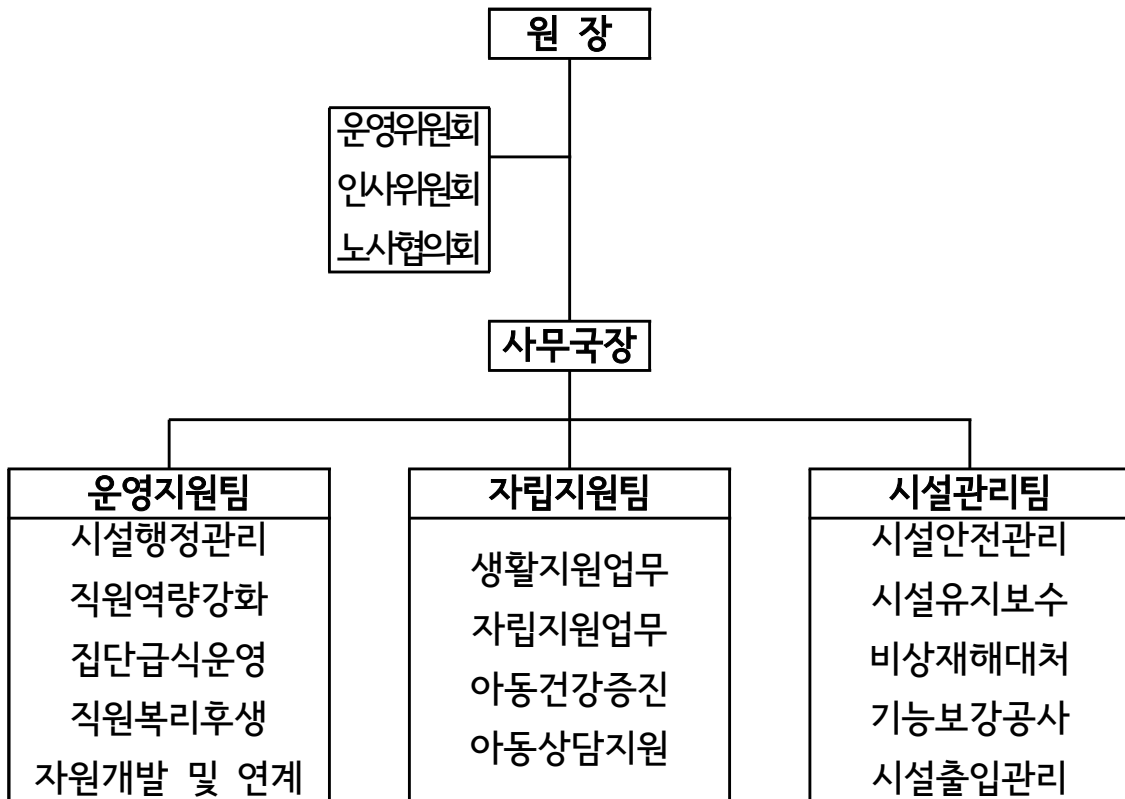
아동 현황

구분	총계	미 취 학	초등학교						중학교			고등학교			연 장
			1	2	3	4	5	6	1	2	3	1	2	3	
현원	65	3	7	-	-	-	2	2	-	1	1	9	20	18	2

직원 현황

구분	계	원장	사무 국장	생 복 지사	활 동 장 담 원	임 상 담 원	자 립 지 원 전 담 요 원	영양사	간호사	생활 지도원	관리인	관리 기사	사무원	조리원	위생원	운전원	경비원
현원	54	1	1	2	1	2	1	1	34	1	4	1	3	-	1	1	

조 직 : 1국 3팀



□ 시설규모

○ 대지면적 : 42,923㎡

연번	지번	지목	면적(㎡)	소유권자
계			42,923	
1	은평구 응암동 42	대지	89	서울특별시
2	은평구 응암동 43	대지	96	서울특별시
3	은평구 응암동 42-91	대지	5,335	서울특별시
4	은평구 응암동 175-1	대지	152	서울특별시
5	은평구 응암동 175-2	대지	1,173	서울특별시
6	은평구 응암동 42-4	대지	598	서울시교육청
7	은평구 응암동 42-5	대지	32,132	서울시교육청
8	은평구 응암동 42-7	전	78	서울시교육청
9	은평구 응암동 173-5	대지	3,270	서울시교육청

○ 건물면적 : 본관 및 부속 건물 총 11,097.72㎡

연번	건물명	층수	용도	면적(㎡)	비고
계				11,097.72	
1	초록꿈터	지하1층	조리실, 기관실	5,882.15	
		1층	사무실, 회의실 등		
		2층	생활실 등		
		3층	생활실 등		
		4층	생활실 등		
		5층	생활실, 체육관 등		
		6층	직원 숙소		
2	그룹홈 406호	-	생활공간	59.58	
3	그룹홈 502호	-	생활공간	59.58	
4	그룹홈 404호	-	생활공간	82.95	
5	실내수영장	2층	실내수영장	829.86	
6	강당	2층	강당	416	
7	변전실	-	변전실	7.93	
8	펌프실	-	펌프실	16.53	
9	수위실	-	수위실	16.53	
10	도티빌딩	4층	진료공간 등	3,329.24	
11	기숙사	3층	직원숙소	480.32	

2

예산 현황

 수입현황

(2021년 9월말 기준 / 단위: 천원)

구 분	예산액 (A)	수입액 (B)	징수율	징수부진사유(향후 계획)
			B/A	(징수율 70%이하 사업)
총 계	5,148,194	4,087,271	79%	
소 계	5,089,831	4,051,590	80%	
보조금수입	4,566,564	3,564,366	78%	
후원금수입	210,000	173,957	82%	
전입금	95,848	95,848	100%	
이월금	217,419	217,419	100%	
잡수입	58,363	35,681	61%	직원 식대(급량비) 수입 산출에 따른 예산이 포함되어있어 4분기 때 70% 이상 징수율 도달 예정

 세출현황

(2021년 9월말 기준 / 단위: 천원)

구 분	예산액 (A)	지출액 (B)	집행률	집행부진사유(향후 계획)
			B/A	(집행률 70%이하 사업)
총 계	5,148,194	3,017,044	59%	
소 계	5,077,006	2,947,057	58%	
사무비	3,967,969	2,317,619	58%	직원 중도퇴사로 인건비 예산 감액 (21년도 공공요금 외 인상률 반영되어 사용할 예정)
재산조성비	330,384	178,605	58%	4분기 때 기관 차량 구입 예정
사업비	773,768	450,833	58%	코로나19로 인한 프로그램 일부 예산 감소 (코로나19 대응 프로그램 진행 예정)
잡지출	4,885		0%	
예비비 및 반환금	71,188	69,987	98%	

3

운 영 법 인

법인현황

- 법 인 명 : (재) 기쁨나눔
- 설 립 일 : 2010년 3월 20일
- 소 재 지 : 서울특별시 마포구 서강대길3, 서강빌딩 8층
- 대 표 자 : 전 주 희

법인이념

○ 설립목적

천주교 한국 예수회에서 2010년 발족한 국제교육개발 비영리기관(NPO)으로서 교육개발협력의 전문성과 함께 인류애(Humanity), 중립(Neutrality), 공평(Impartiality), 독립(Independence)의 4대 인도주의 원칙을 가지고 가난과 전쟁 그리고 기아 등으로 고통 받는 사람들에게 실질적인 도움으로 다가가 세상을 변화시키기 위해 노력하고 있습니다.

○ 운영원칙

나눔의 투명성 /활동의 전문성 /모두와의 협력성 /취약계층 지원의 우선성 /재단의 중립성

주요 사업

○ 국내 사업

이주민·난민지원, 취약계층 아동 청소년 복지증진과 자립에 관한 사업을 우선적으로 지원하고 있습니다.

○ 해외 사업

현재 교육지원, 환경개선, 사회(아동) 복지 증진 등을 목적으로 아시아, 중남미, 아프리카, 북한 등 약 25개국에서 활동하고 있습니다.

II

2021년 주요 업무보고

1

미션과 비전

미션	아동들이 겪는 어려움을 함께 극복하고, 아동들이 즐겁고 행복하게 성장하며, 당당하게 자립하여 사회에 기여할 수 있도록 동반하는 것을 사명으로 한다.			
비전	‘행복하고 신나며 자신감 있는 아이들’			
핵심목표	UN아동권리협약 실천 선도 기관	지역 네트워크 활성화	‘ONE STOP CARE’를 바탕으로 한 시설 기능의 다각화	
주요 운영 방향	아 동 존 중	1. 아동/청소년 권리 증진 및 확대 “꿈나무 희망본부”(핵심사업) 1. 아동 자주적 생활 습관 향상을 위한 “꿈나무 가족 공동체”		
	윤 리 실 천	1. 운영의 신뢰성 확보를 위한 체계적 운영관리 시스템 구축 운영 1. 권익선도, 윤리 옹호에 따른 윤리 경영 체계 구축		
	지 역 참 여	1. 지역사회 참여, 연계를 기반한 자립지원 “마을에서 꿈찾기”(핵심사업) 2. 지역 협력체계 구축 및 교류활동 증대.		
	전 사 적 홍 보	1. 지역 사회 대상 자원 및 후원관리를 위한 자원 연계 및 발굴 2. 시설 개방 및 시설물 대관, 기관 행사 공유를 통한 시설 긍정적 인식 고취		
	기 능 다 각 화	1. 위기 아동의 일시 보호/치료 2. 위기 퇴소자의 긴급 지원체계 구축		
	기 능 전 문 화	1. 시설의 지역사회 공유 추진을 위한 주민참여단 조직/운영(핵심사업) 2. 시설 부지 내 아동자립 통합지원센터 시설 설립/운영 지원		

□ 코로나19 감염증 대비 방역체계의 일상화

- 코로나19 방역 준칙을 아동 생활지도 운영에 반영
- 일상 속에서 마스크 착용, 환기·소독 등 방역수칙 의무화
- 꿈나무마을 내 생활방역실무협의체 설치를 통한 방역체계 일원화

□ 자립지원 체계 확대

- 지역 내 민관 협력을 통한 직업경험 확대(단, 코로나19 추이 반영)
- 원내 자립지원센터 설치에 따른 자립지원 전달체계 강화 및 다양화
- 퇴소자 지원 체계 강화 등 사후관리 확대

□ 신규 입소아동의 안정적 적응 도모

- 초기적응 매뉴얼에 따라 신규 입소아동의 시설 및 학교적응 적극 지원
- 원가정 복귀를 위한 관계기관(서울아동복지센터, 각 아·보·전) 협력 강화
- 신규 입소아동의 심리·정서 프로그램 지원 및 지속적 사례관리

□ 아동 보호체계 개편에 따른 민관 협력체계 강화

- '아동 최선의 이익' 실현을 민관 협력체계 적극 참여
- 지역 중심의 아동 돌봄체계 구성원으로서 역할 강화

3

2021년 주요사업 추진실적

□ 2021년 사업 추진 총괄표(2021년 9월말 기준)

연 번	사업명		목표량			달성량			부서명
			실인원	연인원	진행 횟수	실인원	연인원	진행 횟수	
1	직원교육 및 지원 사업	의무교육	54	612	12	54	612	12	운영지원팀
		내부교육	10	100	10	16	54	16	
		외부교육	수시	수시	수시	-	-	-	
		인권교육	54	108	2	50	50	1	
		시중무식	54	54	1	-	-	-	
		우수직원포상	3	3	1	-	-	-	
		직원야유회	54	54	1	-	-	-	
		문화활동지원	54	54	1	-	-	-	
2	아동 인권 보호 및 권익옹호를 통한 보호 체계 확립	아동인권보호교육	57	114	2	-	-	-	자립지원팀
		아동학대 예방 사업	10	240	24	10	60	6	
		아동 토론회 in 초록	40	40	1	-	-	-	
		아동권리상황조사	57	114	2	59	59	1	
		인권함 및 고충처리함	-	-	12	-	-	9	
		생활아동 만족도 및 욕구조사	57	114	2	59	59	1	
		가족모임	57	2,668	52	65	2,028	39	
		자조모임	57	228	4	42	61	3	
		꿈나무 희망본부 (아동 자치 위원회)	11	110	10	11	244	11	
		인권·권리 협력체계 구축	15	15	1	-	-	-	
아동권리보장 캠페인	100	100	1	-	-	-			
3	안정된 실패가 가능한 통합 자립지원 서비스	자립지원표준화 프로그램	57	912	16	62	759	16	
		자기보호기술 (5대의무교육)	57	570	10	62	777	10	
		자산관리점검	57	684	12	62	468	9	
		반주자와 함께하는 시행착오 프로젝트	12	72	6	10	50	5	
		직업훈련 지원	13	124	12	14	91	9	

연도	사업명	목표량			달성량			부서명	
		실인원	연인원	진행 횟수	실인원	연인원	진행 횟수		
	자격증 취득지원	40	120	12	33	78	9		
	직업체험	5	48	12	-	-	-		
	자립멘토링	8	76	12	10	30	9		
	자립 체험	독립생활관	10	80	8	-	-		-
		원내체험관	3	33	11	-	-		-
		자립체험관	3	33	11	4	27		9
		자립형그룹홈	6	2	12	-	-		-
	자립준비교육	19	91	6	18	90	5		
	자립여행	19	19	1	-	-	-		
	보호종료아동 사후관리	192	192	-	200	200	-		
4	심리상담 및 정서적 지지를 통한 전인적 성장 지원	심리상담	5	120	120	29	83	83	
		심리검사	2	2	2	7	7	7	
		사례관리	2	48	48	3	30	30	
		사례회의	-	120	12	37	246	50	
		초기적응 지원	10	10	6	6	6	3	
		연고자 상담 및 가족관계 유지	7	28	4	3	5	5	
		인성개발 프로그램	12	12	1	-	-	-	
		학습치료 프로그램	5	60	12	3	140	140	
		진로상담	5	15	15	6	17	17	
		적성검사	3	3	3	1	1	1	
		고교진학지도	1	3	3	-	-	-	
		열린상담실	5	10	2	5	5	1	
		양육자 상담 및 심리검사	5	5	5	21	21	21	
			6	6	3	6	6	6	
		양육자 재교육	5	10	2	13	13	1	
		보호종료아동 상담치료 및 심리검사	3	15	15	6	9	9	
		보호종료아동 진로 및 진학상담	3	15	15	-	-	-	
5	시설의	유관기관 및 단체	-	-	발생시	3	3	3	

연도	사업명	목표량			달성량			부서명
		실인원	연인원	진행횟수	실인원	연인원	진행횟수	
6	전문적인 서비스 다양화 추진	협력계획						
		기관방문 및 견학	16	16	4	-	-	-
		사회복지 현장실습	4	4	2	-	-	-
		꿈나무 축제	-	-	1	-	-	-
		시설물 대관 및 개방	96	96	24	760	760	32
		재원아동 봉사활동	10	18	2	-	-	-
		신규 후원 개발	-	-	상시	40	40	40
		후원금(품) 관리	-	-	상시	-	-	49
		모금사업	-	-	3	-	-	-
		홍보물(품) 제작 및 관리	-	-	2	-	-	1
		신규 봉사자 모집	-	-	상시	5	5	3
		자원봉사자 교육	-	-	6	5	5	3
		협력자 지지·격려	30	30	15	-	-	-
			30	30	1	-	-	-
		자원봉사 활동관리	-	-	상시	3	3	3
		홍보 및 후원을 위한 아이디어 회의	5	210	52	4	42	9
		온·오프라인 홍보	-	-	42	-	-	9
			-	-	12	-	-	-
		아동 전반적인 생활 영역의 개별 서비스 지원	건강검진	57	57	1	57	57
구강검진	57		57	1	57	57	1	
예방접종	57		57	1	-	-	-	
구충제 복용	111		111	1	111	111	1	
원내진료	-		-	발생시	-	-	3,518	
외래병원 진료	-		-	발생시	-	-	545	
입원 치료 및 수술	-		-	발생시	-	-	5	
정기진료 관리	3		36	12	3	27	9	

연 년	사업명	목표량			달성량			부서명
		실인원	연인원	진행 횟수	실인원	연인원	진행 횟수	
	정신과 진료 관리	9	108	12	9	81	9	
	의료물품 관리	-	-	12	-	-	9	
	방역물품 관리	-	-	52	-	-	36	
	위생 및 보건교육	57	114	2	57	57	1	
	양호일지 및 건강기록부 관리	57	684	12	57	513	9	
	저성장 및 신체건강 관리	8	16	4	8	8	2	
	성장발달 지원	10	20	2	10	20	2	
	보육관리	57	2,964	52	63	2,535	39	
	주간회의	-	-	52	-	-	18	
	아동 생일지원	57	57	12	41	41	9	
	아동 정기상담	57	228	4	63	178	3	
	아동 교통비 지원	57	684	12	59	285	8	
	외부학원(학습향상) 지원	10	120	12	8	24	9	
	학습지 교육 지원	9	108	12	16	67	8	
	과외 지원	5	60	12	9	24	3	
	기초학습 지원	20	160	10	9	18	2	
	집현전 운영	7	84	12	17	150	9	
	외부학원(예체능) 지원	12	116	12	-	-	-	
	청소년 동아리 활동 지원	20	192	20	11	44	4	
	원내 문화공간 지원	-	-	12	-	-	9	
	지역사회와 함께하는 도보여행	20	20	1	-	-	-	
	생활실 캠프	57	57	1	60	60	1	
	명절행사	57	91	2	65	124	2	
7	사회복지 공동모금회 보호종료아동 사후관리지원사업	-	-	-	185	236	39	
8	기아대책 '있다' 심리정서지원사업	-	-	-	5	48	48	
9	아동치료재활사업	4	48	48	3	36	36	

연 번	사업명	목표량			달성량			부서명
		실인원	연인원	진행 횟수	실인원	연인원	진행 횟수	
10	경계선지능아동 지원사업	1	40	40	1	14	14	

사업 추진 현황

1. 직원 교육 및 지원사업

아동복지분야의 새로운 지식과 기술을 습득해 개인의 능력을 증진시키고, 아동의 욕구 및 문제를 정확히 파악해 아동양육에 긍정적인 효과를 낳는다.
직원의 사기 진작을 통해 양질의 서비스를 제공할 수 있도록 도모한다.

사업목적

- 지식 및 스킬, 변화하는 제도를 습득해 전문성을 확보한다.
- 교육을 통해 개별역량을 강화해 시설 종사자의 질을 높인다
- 사기 진작을 통한 소속감 향상시킨다.

사업개요 및 추진실적

- 사업기간 : 2021년 1월 1일 ~ 9월 30일
- 사업장소 : 서울특별시 꿈나무마을 초록꿈터
- 사업대상 : 서울특별시 꿈나무마을 초록꿈터 직원
- 추진실적

세부사업명	사업내용	사업실적 (실인원/연인원)
의무교육	- 아동복지시설 의무교육 등 실시	54 / 612
인권교육	- 아동복지시설 재원아동 및 종사자의 인권 관련 교육 실시	50 / 50

향후 추진계획

- 의무교육 미수료자 및 신규 입사자 교육 수강
- 10월 중 2차 인권교육 실시 및 미수료자 및 신규 입사자 교육 수강
- 11월 중 직원 복리지원사업 실시 예정

2. 아동 인권 보호 및 권익옹호를 통한 보호 체계 확립

아동이 시설운영에 직접 참여하고, 주도하는 아동권리주체의 환경을 마련하고, 아동 인권 보호를 위한 교육 및 모니터링 활동을 통한 아동학대 예방과 보호 체계의 구축을 도모한다.

□ 사업목적

- 꿈나무마을 아동들의 인권·권익 도모를 위한 체계 구축
- 아동들의 주도적 참여 활성화를 위한 위원회 조직 및 운영
- 지역 내 아동 권리 의식 향상을 위한 거버넌스 구축

□ 사업개요 및 추진실적

- 사업기간 : 2021년 1월 1일 ~ 9월 30일
- 사업장소 : 서울특별시 꿈나무마을 초록꿈터 외
- 사업대상 : 서울특별시 꿈나무마을 초록꿈터 전체 아동 및 직원
- 추진실적

세부사업명	사업내용	사업실적 (실인원/연인원)
아동인권 보호교육	- 자신들의 권리와 역할, 책임에 대하여 스스로 인식하고, 올바른 인권의식을 확립할 수 있는 내용의 교육 진행	-
아동학대 예방 사업 (모니터링/소통회의)	- 아동학대 예방 사업의 일환으로 모니터링/소통회의를 진행하여 아동 인권 보호 및 학대 예방 능력 배양을 목적으로 하는 활동 진행	10/60
아동 토론회 in 초록	- 아동 권리증진 및 인권신장을 위한 내용을 '초록꿈터'에 직접 제안하기 위함을 목적으로 하는 토론회 진행	-
아동권리 상황조사 및 인권상담	- 아동·청소년들의 권리상황 파악 및 권리신장을 목적으로 하는 상황조사를 실시 - 인권침해 또는 유사행위 발생 시 해당 상황에 대한 진정 조사 및 상담 진행	59/59
인권함 및 고충처리함 운영	- 아동들의 인권문제 및 고충들을 파악하고, 이를 통하여 다양한 민원사항 해결을 위한 활동 진행	9
생활아동 만족도 및 욕구조사	- 아동 참여권 이행을 목적으로 연 2회 아동 생활에 관련하여 아동이 희망하고, 적극적으로 참여할 수 있는 생활환경 및 프로그램 지원	59/59
꿈·가·공 - 가족모임	- 생활실 단위의 주1회 가족모임 진행	65/2,028

꿈·가·공 - 그룹별 자조모임	- 일상생활 전환 및 공동체성 함양을 위한 그룹별 자조모임 활동 진행	42/61
꿈나무 희망본부	- 아동이 직접 참여하고, 주도하며 아동들 스스로 권리의 주체가 될 수 있는 생활환경을 마련하기 위한 '꿈나무 희망본부' 운영 - '희망본부' 운영을 통해 사업계획, 생활규정, 권리보장 등 다양한 영역에서 시설운영 전반에 참여할 수 있는 아동권리위원회, 아동자치위원회, 아동생활위원회 조직화 및 운영	11/244
인권·권리 관련 협력체계 구축	- 아동권리위원회, 아동인권센터, 아동보호전문기관 등 초록꿈터와 지역사회 내 다양한 권리보장기구들과의 MOU체결 및 간담회 진행	-
아동권리보장 캠페인	- 아동권리위원회와 MOU체결 유관기관들과의 협력 활동의 일환으로 지역사회(주민)를 대상으로 아동들의 참여와 존중을 바탕으로 한 권리보장 의식 향상을 위한 캠페인 진행	-

소요예산 : 23,358천원

향후 추진계획

- 아동들의 인권향상과 권리신장을 위한 자치위원 활동 '꿈나무 희망본부' 지속 운영
- 2021년 하반기 인권보호 교육 아동별/학령기별 교육 진행 예정
- 2021년 하반기 만족도 및 욕구조사 진행 예정(22년도 계획 반영)

3. 안정된 실패가 가능한 통합 자립지원 서비스

생활 속 경험을 통한 실질적 자립역량의 강화와 지역사회 중심의 통합지원 서비스를 통한 보호종료 예정아동들의 자립안정성 및 건강한 사회구성원으로써의 성장을 도모한다.

□ 사업목적

- 연령대에 맞는 체계적, 지속적인 교육을 통해 자립기반 도모
- 경험과 체험을 통한 실질적 자립역량강화
- 보호종료 예정인 아동들에게 지역사회기반 중심의 자립준비교육을 제공하여 성공적 자립 도모
- 안정된 실패가 가능한 보호연속성을 통한 보호종료아동들의 자립안정성 도모

□ 사업개요 및 추진실적

- 사업기간 : 2021년 1월 1일 ~ 9월 30일
- 사업장소 : 서울특별시 꿈나무마을 초록꿈터 외
- 사업대상 : 서울특별시 꿈나무마을 초록꿈터 전체 아동
- 추진실적

세부사업명	사업내용	사업실적 (실인원/연인원)
자립지원 표준화P/G	- 자립지원표준화프로그램 매뉴얼 및 활동지를 활용하여 각 생활 실 단위로 영역별 월 2회 이상 교육 진행	62/759
자기보호기술P/G	- 연 2회 해당 교육별 연령에 맞는 교육제공, 외부체험관 및 생활실 내부 교육 등 다양한 방식으로 교육 진행	62/777
자산관리점검	- 매월 아동별 금전출납부의 작성을 활용하여 본인의 수입·지출 점검을 통한 개인 자산관리 실시 및 교차점검을 통해 회계상 누락된 부분이나 회계의 투명성 강화	62/468
반주자와함께하는 시행착오프로젝트	- 퇴소예정 아동에게 경제적·사회적 지역 기반을 제공하여 건강한 자립을 위한 직무교육, 실습, 현장체험 등 다양한 활동 지원	10/50
직업훈련 지원	- 매분기 직업훈련을 신청한 아동을 대상으로 매월 취업 및 진학과 관련된 전문학원 연계를 통해 직무수행에 필요한 기술 습득 지원	14/91
자격증취득 지원	- 진로와 연관된 자격증응시지원을 한 종목당 최대 3회를 지원하고, 동기부여를 위해 자격증을 취득한 아동에게 포상지원 (1회차 합격 아동에게만 포상지원)	33/78
직업체험	- 지역사회 내·외의 다양한 직업체험의 기회를 제공하여 직·간접적으로 직장생활을 경험하고, 직업에 대한 인식을 넓혀 진로선택의 폭을 향상 시킬 수 있는 활동 지원	-

자립멘토링	- 지역사회 활동가와 월 1회 이상 진로탐색, 직업교육등 포함한 멘토링 활동을 진행하며 멘토와의 정서적교감을 도모하여아동의 감정강화 및 자원을 제공을 목적으로함.	10/30
자립체험관	- 독립된 생활공간에서 혼자 살아가기를 체험해봄으로써 의존적인 자세에서 벗어나 스스로 자신의 삶을 계획하고 자신감을 가질 수 있도록 도와 자립에 대한 두려움을 극복하고 사회진출시 적응 기간을 단축하여 자립 안정성을 도모한다	4/27
자립준비 교육	- 퇴소를 앞둔 아동들에게 연6회 실질적인 사회생활에 필요한 일상생활 및 직장생활기술교육을 제공한다. 퇴소전 실제 필요한 물품을 직접 구입한다. - 보호종료전 퇴소모임을 통해 자립준비도를 점검하고, 자립에 대한 두려움을 감소시킨다.	18/90
자립여행	- 연1회 퇴소예정 아동들이 직접 여행을 기획, 준비, 실행, 평가까지 주도적으로 행사를 진행 ※인원의 규모는 아동들간 논의를 통해 소규모 및 대규모 등으로 구성하여 진행	-
보호종료아동 사후관리	- 보호종료아동 현황파악, 자립수준평가, 사후관리 모니터링, 가정방문 등 보호종료 이후 자립 상황을 점검하여 관리할 수 있도록 진행	200/200

소요예산 : 80,653천원

향후 추진계획

- 아동별 개별보호 및 자립지원 계획 수립을 통한 체계적인 맞춤형 자립지원 서비스 지원
- 보호종료아동 사후관리 및 위기상황 발생에 따른 위기개입, 심리·정서지원을 통한 안정적 자립지원

4. 심리상담 및 정서적 지지를 통한 전인적 성장 지원

아동·청소년부터 양육자, 보호종료아동들을 포함한 초록꿈터 전체를 대상으로 심리·정서·진로 분야에 걸친 다양한 상담 서비스 제공을 통해 심리·정서적인 부분의 안정과 도모한다.

사업목적

- 상담프로그램 제공을 통한 건강한 정서발달 도모
- 종사자 소진 예방 및 관계 향상 도모
- 심리·정서·진로설정 등 다양한 분야의 지원체계 마련

사업개요 및 추진실적

- 사업기간 : 2021년 1월 1일 ~ 9월 30일
- 사업장소 : 서울특별시 꿈나무마을 초록꿈터 외
- 사업대상 : 서울특별시 꿈나무마을 초록꿈터 전체 아동
- 추진실적

세부사업명	사업내용	사업실적 (실인원/연인원)
심리상담 및 심리검사	- 원내 심리상담을 통해 아동의 주 호소 문제해결을 위한 개입 - 외부센터 심리치료사례 관리 진행 - 상담 또는 의료적 개입을 위해 심리검사 및 평가 실시	29/83
		7/7
사례회의(관리)	- 아동의 생활태도 개선 및 양육자 스트레스 예방, 재교육을 위한 정기적인 사례회의 실시 및 아동 사례관리 진행	3/30
		37/246
초기적응 프로그램	- 입소 후 한달에 걸쳐 집중 초기적응 프로그램 제공	6/6
연고자상담 및 가족관계 유지	- 입소 아동의 부모 대상 교육 및 상담 진행 - 원가족에게 유무선으로 아동 소식 알리고 가족관계유지 프로그램 진행	3/5
인성개발 프로그램	- 인성 및 심리정서 개발을 위한 소그룹 캠프 프로그램을 진행	-
학습치료 프로그램	- 학교 부적응 또는 학습에 어려움을 겪는 아동을 위한 개별 맞춤형 학습 프로그램 실시	3/140
진로상담 및 적성검사	- 진로·취업·적성 상담 - 홀랜드 및 적성검사를 통한 자기 이해 - 학습 및 고교진학상담	7/18
열린상담실	- 열린상담실 운영을 통하여 상담통로를 다각화하고, 해결중심적 상담지원 프로그램을 진행	5/5
양육자상담 및	- 양육방식 점검 및 업무스트레스 완화	21/21

심리검사	- 버크만을 활용한 아동-양육자 관계향상프로그램 실시	6/6
양육자 재교육	- 아동 발달에 관한 소그룹 교육 실시	13/13
보호종료아동 상담치료 및 심리검사	- 심리정서적 지원 또는 치료가 필요한 보호종료아동에게 상담 및 심리검사 서비스 지원	6/9
보호종료아동 진로 및 진학상담	- 진로진학상담이 필요한 보호종료아동에게 상담 및 적성검사 서비스 제공	-

소요예산 : 10,568천원

향후 추진계획

- 신규 입소 발생 예정에 따라 원활한 시설 적응이 가능하도록 사례별 초기적응 프로그램 운영 예정
- 양육자 재교육 프로그램 추가 운영을 통한 양육 기술 향상, 소진 예방
- 아동의 심리적 안정 및 정서 개발을 위한 인성개발 프로그램(캠프) 진행 예정. 단, 코로나 상황에 따라 일정 변동 가능
- 하반기 고교 진학 일정에 맞춘 진학상담 프로그램 제공 및 진로상담 진행 예정

5. 시설의 전문적인 서비스 다양화 추진

꿈나무마을 초록꿈터의 시설물 개방과 다양한 시설 홍보로 지역사회와의 긍정적 네트워크를 형성하고, 서비스 전문화를 위한 지역사회 후원 및 자원봉사의 체계적 관리 체계를 마련함으로써 지역 사회복지의 증진에 기여한다.

□ 사업목적

- 시설과 연계되어 있는 유관기관을 통해 다양한 자원 연계
- 인적자원 활용·공유를 기반으로 한 지역사회 발전 기여
- 서비스 전문화를 위한 후원 및 자원봉사 체계적 관리체계 마련
- 체계적인 홍보 사업을 통해 지역사회와의 소통 시도

□ 사업개요 및 추진실적

- 사업기간 : 2021년 1월 1일 ~ 9월 30일
- 사업장소 : 서울특별시 꿈나무마을 초록꿈터 외
- 사업대상 : 서울특별시 꿈나무마을 초록꿈터 전체 아동
- 추진실적

세부사업명	사업내용	사업실적 (실인원/연인원)
지역 유관기관 및 단체와 협력 계획	- 각 유관기관별 세부사업 운영을 통한 다양한 자원 연계 예정 - 각 사업 진행 시 별도 계획서 작성을 통한 진행	3/3
기관 방문 및 견학	- 기관소개 및 정보공유를 통한 기관의 홍보와 신규 자원 연계 진행	-
사회복지 현장실습 지도	- 사회복지실천의 지식과 기술을 현장에서 직접 적용하고, 경험하는 과정을 통해 사회복지사의 역할을 수행 할 수 있는 현장 실습 지도 진행	-
꿈나무 축제	- 주민참여를 바탕으로 다양한 활동을 지원함으로써 시설의 부정적 인식을 개선하고 함께 발전하고자 함.	-
시설물 대관 및 개방	- 지역 또는 주민이 필요한 시설의 공적 공간 대관 및 개방으로 시설 거리감 해소	760/760
재원아동 봉사활동	- 수혜자 입장에서 성장의 아닌 민주적 공동체 의식과 시민 의식 형성 위한 사회봉사 활동 진행	-
신규 후원 개발	- 방문·유선·온라인 등의 접촉 시도를 통하여 잠재적 후원자를 발굴하고, 후원 유도 - 필요한 후원 물품 확보를 위한 신규 후원 단체 탐색 및 후원 물품 요청	40/40
후원금(품) 관리	- 후원금 지정 여부 파악 및 비지정 후원금 사용내역 정리 - 기부된 후원금(품) 수입 확인 및 적절한 사용처 연계	49

	<ul style="list-style-type: none"> - 후원금 입금확인 및 사회복지시설정보시스템 입력관리 - 기부금 영수증 발급 및 사본처리(증빙서류 구비) - 기부금 영수증 발급리스트 정리 	
	<ul style="list-style-type: none"> - 후원금품 관리대장 작성 & 후원금 수입명세서 작성·관리 - 후원금 CMS 이용료 및 수수료 납부 - 홈페이지 등 후원금(품) 수입 내역 공유 - 디딤 씨앗 통장정리 & 월별 후원금 입금 내역 잔액 현황 파악 	
	<ul style="list-style-type: none"> - 후원금 수입 및 사용결과 보고·공개(회계연도 종료 후 15일 이내 시군구 보고 및 홈페이지 3개월간 공개) - 회계연도 종료 후 기부금영수증발급명세서 세무서 신고 	
모금사업	<ul style="list-style-type: none"> - 해피빈, 온라인 바자물 등 확대된 지역사회와의 밀접한 소통 방법을 확보하여 모금 사업 진행 - 물품을 저렴하게 구매할 수 있는 기회를 지역사회 내 제공하고, 시설 내 수익금을 만들어 내는 형태의 사업을 통하여 후원금 마련 	-
홍보물(품) 제작 및 관리	<ul style="list-style-type: none"> - 상·하반기 법인 소식지 제작 및 발송 - 초록꿈터 홍보용 리플렛·봉투 제작 - 초록꿈터 홍보물품 제작 및 발송 	1
	<ul style="list-style-type: none"> - 홈페이지 등 관리를 통해 효율적 시설 홍보 및 지역사회 소통 시도 	9
신규 자원봉사자 모집	<ul style="list-style-type: none"> - 아동학습지도, 직업교육 등 수요 파악 후 VMS 사회복지자원봉사인증관리 홈페이지에 신규 자원봉사자 모집 요청 - 관내 기업체, 대학교 등 홍보를 통한 단체 봉사자 모집(노력봉사, 교육봉사 등) 	5/5
자원봉사자 교육	<ul style="list-style-type: none"> - 자원봉사활동을 희망하는 자원봉사자를 대상으로 기관소개, 자원봉사 절차, 내용 등 교육 진행 	5/5
협력자 지지·격려 프로그램	<ul style="list-style-type: none"> - 봉사자와 아동의 1:1 또는 1:다수의 모임을 형성하여 긍정적 관계 형성과 감사의 마음을 아동이 직접 전달하는 시간을 가짐 - 연 1회 감사 모임을 진행하여 초록꿈터 협력자(봉사자 및 후원자)들에게 감사하는 자리를 마련하고, 후원 및 봉사 등 협력을 지속할 수 있도록 지지와 격려의 시간을 가짐. 	-
자원봉사 활동관리	<ul style="list-style-type: none"> - 신규 자원봉사자와 아동의 욕구에 따라 활동을 연계하고, 활동 중인 자원봉사자의 실적등록 및 관리 등으로 체계적이고, 원활한 활동이 이루어지도록 지원 - 봉사활동 신청서 및 VMS등록 	3/3
홍보 및 후원 사업을 위한 아이디어 회의	<ul style="list-style-type: none"> - 복지 시설에서의 다양한 홍보를 위한 지원부서 및 초록꿈터 직원을 대상으로 홍보 계획 회의를 진행 - 정기 회의를 통해 지정 후원금이 필요한 사례를 발굴하고, 온라인 및 오프라인 모금 사업을 위한 계획 회의 진행 	4/42
온·오프라인 홍보매개 활용	<ul style="list-style-type: none"> - 효율적인 지역 사회와의 소통 시도 및 긍정적 관계를 도모하기 위해 온라인 플랫폼을 활용하여 시설 홍보 및 사업 소개를 위한 창구를 마련하고자 함. - 1층 유희공간 및 비품을 활용하여 시설 방문객에게 따뜻한 시설 이미지 제고 	9

소요예산 : 6,673천원

향후 추진계획

- 인적·물적 자원을 최대한 발굴하여 아동 개별 서비스의 양적·질적 수준 향상
- 시설의 긍정적 이미지 제고를 위해 각종 플랫폼을 활용하여 지역사회와 소통 시도

6. 아동 전반적인 생활 영역의 개별 서비스 지원

보호 아동들의 입소부터 일상생활에 적응해 나가는 전 과정에 걸친 전영역의 개별 서비스를 지원함으로써 건강한 아동으로의 성장을 지원하고, 아동의 놀 권리의 보장을 위한 여가·문화 활동 등을 지원한다.

□ 사업목적

- 일상생활에서의 아동의 건강한 성장 지원
- 아동들의 기초생활 지원을 통한 일상생활 기반 마련
- 원활한 학교생활을 위한 인·물적 자원 관리 및 지원
- 개별 특성에 맞는 학습환경 조성 및 자기주도적 학습역량 강화
- 여가·문화체험을 통한 정서순화 및 건강한 스트레스 해소

□ 사업개요 및 추진실적

- 사업기간 : 2021년 1월 1일 ~ 9월 30일
- 사업장소 : 서울특별시 꿈나무마을 초록꿈터 외
- 사업대상 : 서울특별시 꿈나무마을 초록꿈터 전체 아동
- 추진실적

세부사업명	사업내용	사업실적 (실인원/연인원)
건강검진 및 구강 검진	- 연 1회 전체 아동 대상으로 보건소or 병원에서 진행하는 건강 검진 후 재검 아동 및 치료 필요 아동 관리	57/57
	- 의료 봉사, 보건소 등을 이용하여 구강 검진의 실시 및 관리	57/57
예방접종 및 구충제 복용	- 연 1회 보건소와 연계하여 독감 예방 접종 진행	-
	- 취업, 수술 등으로 기타 추가 접종 필요한 아동 진행 - 구충제 복용(단 간기능이 좋지 않은 아동은 권하지 않음)	111/111
원내진료	- 생활 중 경미한 증상(단순한 두통, 소화불량, 복통) 완화하기 위한 복용약 지원 - 생활 중 경미한 상처 치유를 위한 드레싱 - 생활 중 염좌에 대한 응급 조치 및 치료	3,518
외래병원 진료	- 소아과, 이비인후과, 피부과, 정형외과 등 치료가 필요한 아동을 대상으로 외부 병원을 연계하여 적절한 의료서비스 연계 및 지원	545
입원 치료 및 수술	- 수술 및 부상으로 인한 전문의료기관 연계한 입원 및 수술 치료 - 특수 검사를 위한 입원 치료 - 질병 치료를 위한 전문의료기관 연계한 입원 치료	5
정기진료 및 정신과 진료	- 기저질환으로 인한 정기적 병원진료 아동 및 집중력장애 병원 진료 아동관리	3/27

아동관리		9/81
의료물품 관리	- 전체아동의 경미한 질환 및 부상을 치료하기 위한 응급구급약 구매 및 관리	9
방역물품 관리	- 코로나 19 방역을 위한 물품 구입 및 관리	36
위생 및 보건교육	- 소규모 단위의 위생 및 보건교육 진행	57/57
양호일지 및 건강기록부 관리	- 양호 일지 작성 및 점검을 통해 의료서비스 현황을 기록하여 건강 상태 점검	57/513
저성장 및 신체 건강 상태 관리	- 연 1회 신체 계측을 통한 저성장 및 신체 건강상태 관리 - 저성장 아동을 대상으로 적절한 의료서비스 연계 및 지원	8/8
건강한 신체를 위한 성장발달 지원	- 초록컴터 전체아동들의 성장발달 및 건강한 신체활동을 위한 프로그램 지원	10/20
보육 관리	- 사회복지시설정보시스템(보육일지) 작성을 통하여 연령별 발달 단계에 맞는 양육 및 생활 지도 지원	63/2,535
주간 회의	- 정기적인 회의를 통하여 초록컴터의 업무 및 아동 관련 사항을 공유하고 점검	18
생일 지원	- 매월 생일 아동 대상으로 케이크 및 생일 선물 지급	41/41
아동 상담	- 정기 및 비정기 상담을 통한 아동의 심리정서 파악, 필요 서비 스 지원 및 프로그램 연계	63/178
외부학교 활동비 지원	- 학교 생활에 필요한 외부학교 지원금, 교통비, 체험비, 교재, 교복 등 비용 지원 - 대학 입학 희망 아동을 대상으로 수업료 및 입학금 지원	상시
외부학교 심화 지원	- 포털 시스템 관리 : 포털시스템을 통해 아동의 학교 관련된 다양한 자료 열람하여 아동 개별 관리 - 학부모 역할 : 학기별 학교에서 진행되는 학부모 행사에 참여 하여 아동의 학교 생활 파악과 필요 자원을 연계하고자 함. 또 한, 학교에서 진행되는 방과 후 활동 및 학교 생활 지원	상시
교통비 지원	- 교통비 지원을 통해 원활한 외부활동(등교, 학원 등원 및 프로 그램 시 이동)을 지원	59/285
학습향상 - 외부학원 지원	- 과외 및 보습학원 수강 희망 아동을 대상으로 신청서와 담당자 상담을 통해 적합하다고 판단 된 아동을 연계하며, 지속적으로 성적, 출결 등을 관리	8/24
학습향상 - 학습지 교육 지원	- 원내 학습지 수업 희망 아동을 대상으로 신청서와 담당자 상담 을 통해 적합하다고 판단된 아동을 연계하며, 지속적으로 성적, 출결 등을 관리	16/67
학습향상 - 과외 지원	- 과외 희망 아동을 대상으로 신청서와 담당자 상담을 통해 적합 하다고 판단된 아동을 연계하며, 유급과외, 봉사과외(담당자 김 XX과 연계)분류 후 지속적으로 성적, 출결 등을 관리	9/24
학습향상	- 기초학습 희망아동을 대상으로 기초학습을 진행하여 집중적인	9/18

- 기초학습 지원	학습보다 아동이 학습에 흥미를 갖고, 학업에 대한 관심을 가질 수 있도록 유도	
학습향상 - 집현전 운영	- 아동들의 개별 학습공간을 통해 집중학습실을 조성하고, 수업 뿐 아니라 학습공간의 조성도 아동들이 주도적으로 할 수 있도록 운영	17/150
여가·문화 - 외부학원 지원	- 예·체능분야에 재능이나 관심이 있는 아동을 대상으로 지역사회 내 인적, 물적 자원을 연계 - 출결 관리 및 학원, 아동 상담 진행	-
여가·문화 - 동아리 활동	- 지역 전문가, 활동가를 통한 아동 전 분야의 성장 지원 활동 - 월 1회 이상 운동, 문화, 교육 등 아동들의 건강한 성장을 위한 활동을 지역과 함께 제공	11/44
여가·문화 - 문화공간	- 초록꿈터 1층을 아동들의 여가·문화 체험공간으로 조성하여 오락실과 자판기 운영	9
여가·문화 - 아월존	- 월별 자원봉사 모집을 통한 아월존 관리 및 운영	
여가·문화 - 꿈오름관	- 아동들이 신체활동을 통해 건강한 생활을 지원하고, 장비의 지속적인 관리 및 교체를 통한 꿈오름관 운영	
여가·문화 - 야구장	- 아동들이 신체활동을 통해 건강한 생활을 지원하고, 장비의 지속적인 관리 및 교체를 통한 야구장 운영	
여가·문화 - 노래방	- 학업 및 진로, 일상생활에서 발생하는 스트레스를 건강하게 해소하는 것을 목적으로 하는 노래방 운영	
지역사회와 함께하는 도보여행	- 가을을 맞아 유명 명소 탐방을 통해 다양한 문화를 경험하고 넓은 사회 인식 도모	-
생활실 캠프	- 다양한 놀이문화 경험을 위해 그룹 아동이 함께하는 가족 캠프 진행	60/60
명절행사	- 연 2회 민족 고유의 명절을 맞이하여 온 가족이 함께 명절을 지내며 명절 예절을 학습하고 공동체 의식 향상을 위해 외식 진행	65/124

소요예산 : 70,776천원

향후 추진계획

- 아동들의 다양한 욕구를 충족시켜 주기 위한 개별 서비스 지원 예정
- 독감 예방접종 및 코로나 19 접종 등 아동들의 건강관리 진행 예정
- 생활실 캠프 및 연말 행사 등 생활실 또는 소규모 단위의 여가·문화 프로그램 진행 예정

7. 외부지원 공모사업

7-1. 서울사회복지공동모금회「보호종료아동 사후관리지원사업」

보호종료아동들의 방문상담 등 세부사업을 진행하여 다양한 문제의 객관적인 정보를 수집하고, 통합지원서비스를 지원하여 안정적인 사회 적응을 도모한다.

사업목적

- 보호종료아동의 사회적응지원을 통해 자립안정성 도모
- 지역사회 중심 활동을 통해 개인의 역량 향상
- 위기아동 집중지원사후관리를 통해 부적 기능 감소

사업개요 및 추진실적

- 사업기간 : 2021년 1월 1일 ~ 9월 30일
- 사업장소 : 서울특별시 꿈나무마을 초록꿈터 외
- 사업대상 : 서울특별시 꿈나무마을 초록꿈터 보호종료아동
- 추진실적

세부사업명	사업내용	사업실적 (실인원/연인원)
사회적응지원서비스	- 보호종료아동들의 유선·무선 상담을 통해 아동이 직면하고 있는 문제 및 생계, 의료, 주거 등 종합 평가를 통해 서비스 계획 수립 및 지원	185/185
자립안정 서포터즈	- 보호종료 아동의 심리 정서적 지지와 자립 안정성 향상을 위한 지속적인 보호체계를 지원하기 위한 멘토링 활동 및 자조모임 지원	13/34
집중지원 사후관리	- 보호종료아동의 의료, 주거, 법률 문제 등 위기 상황에 대해 즉각 조치하여 위기상황을 극복할 수 있도록 지원하고, 이후 사후 평가를 통해 집중 사후 관리 서비스 지원	10/17
홍보 및 모금 활동	- 유관기관, 지역사회, 보호종료아동 등 사업 과정 공유	1

소요예산 : 9,877천원

향후 추진계획

- 보호종료아동별 유·무선 상담을 통한 개별 사후 관리 서비스 계획 수립 및 지원
- 보호종료아동 사후관리 및 위기상황 발생에 따른 위기개입, 심리·정서지원을 통한 안정적 자립지원

7-2. 기아대책「심리정서지원사업」

다양한 심리·정서 프로그램 운영을 통해 초록꿈터 아동들의 자립역량강화와 심리적 건강을 지원하고, 종사자 소진 예방 및 아동과 양육자의 관계 개선 및 향상을 도모한다.

사업목적

- 놀이상담실 구축 및 놀이상담 프로그램 제공을 통한 심리·정서 발달 지원
- 발달단계와 특성을 고려한 특수발달 치료적 접근(언어치료 및 인지치료 등)
- 재교육 프로그램 운영을 통한 종사자 소진 예방 및 아동-양육자 관계 개선

사업개요 및 추진실적

- 사업기간 : 2021년 4월 1일 ~ 2022년 3월 31일
- 사업장소 : 서울특별시 꿈나무마을 초록꿈터 외
- 사업대상 : 서울특별시 꿈나무마을 초록꿈터 재원아동 및 직원
- 추진실적

세부사업명	사업내용	사업실적 (실인원/연인원)
놀이상담실 구축 및 놀이상담	- 놀이상담실 구축 및 놀이상담을 통한 정서지원	5/48
발달치료지원	- 특수발달치료 제공으로 인지·정서 및 사회성 발달	-
정서치유캠프	- 정서치유캠프프로그램 운영으로 심리정서적 문제 감소	-
종사자재교육	- 양육자 소진 예방 및 긍정적인 양육 방식 습득	13/13

소요예산 : 3,895천원

향후 추진계획

- 발달치료가 필요한 아동을 대상으로 적절한 개입 및 치료 서비스 지원
- 정서치유캠프 운영을 통한 건강한 심리·정서 발달 도모

7-3. 서울시아동복지협회「아동치료재활사업」

아동 상담 및 관찰, 종합심리검사를 토대로 심리치료계획을 수립하고, 맞춤형 서비스 제공을 통해 아동들의 건강한 성장을 도모한다.

사업목적

- 인지·심리·정서행동 상의 문제를 가진 아동들에 대한 맞춤형 치료재활지원 서비스 제공을 통해 문제행동 개선

사업개요 및 추진실적

- 사업기간 : 2021년 4월 1일 ~ 12월 31일
- 사업장소 : 서울특별시 꿈나무마을 초록꿈터 외
- 사업대상 : 서울특별시 꿈나무마을 초록꿈터 재원아동
- 추진실적

세부사업명	사업내용	사업실적 (실인원/연인원)
심리치료	- 아동별 맞춤형 심리·정서발달 치료 서비스 제공	3/36

소요예산 : 6,294천원

향후 추진계획

- 해당 사업에 참여하고 있는 아동들을 대상으로 매해 사업신청을 통해 서비스의 연속성을 확보하여 지속적인 상담프로그램 제공 예정

7-4. 아동권리보장원「경계선지능아동지원사업」

경계선 지능아동의 인지능력과 사회성 발달 수준을 고려한 인지학습, 사회성, 정서, 자립 등 아동에게 필요한 역량의 향상을 위한 맞춤형 서비스를 제공함으로써 아동의 안정적인 성장을 도모한다.

사업목적

- 인지·학습·사회성 발달을 통한 생활역량 향상
- 경계선 지능아동에게 특화된 자립지원 서비스를 통한 자립능력 향상

사업개요 및 추진실적

- 사업기간 : 2021년 1월 1일 ~ 12월 31일
- 사업장소 : 서울특별시 꿈나무마을 초록꿈터 외
- 사업대상 : 서울특별시 꿈나무마을 초록꿈터 재원아동
- 추진실적

세부사업명	사업내용	사업실적 (실인원/연인원)
경계선 지능아동 지원사업	<ul style="list-style-type: none"> - 사전검사를 통해 경계선 지능아동을 선별하고, 해당 아동을 대상으로 인지학습 프로그램 제공 - 종합심리검사를 토대로 부족한 영역에 대한 인지학습, 매뉴얼 활용, 보드게임 등 놀이와 병행하여 진행 - 경계선지능아동지도사 양성교육을 이수한 사업 담당자와 1:1 프로그램 진행으로 전문성 확보 및 아동 맞춤형 진행 	1/14

소요예산 : 380천원

향후 추진계획

- 연속사업으로 해당 아동을 대상으로 지속적인 프로그램 제공 예정
- 참여인원을 확대하여 보다 많은 아동들이 서비스를 받을 수 있도록 진행 예정

Ⅲ [자립지원] 특화사업 현황

꿈나무마을 보호아동 및 퇴소자(자립준비청년)를 위하여 다각적 자립지원 체계(꿈플러스, 카페 알로, 열매회 등)를 바탕으로 자립지원 서비스를 제공함으로써 안정적 사회진출 및 사후관리의 실효성을 높이고자 한다.

꿈나무마을의 안과 밖, 그리고 다양한 사회적 지지체계와의 협력을 통해 복합적인 서비스 제공

시설 내 : 꿈 플러스

- 보호아동 자립 교육/훈련
- 보호아동과 퇴소자의 자연스런 교류
- 위기 퇴소자의 재기 지원

+

시설 외 : 카페 알로

- 시설과 퇴소자의 가교 역할 수행
- 퇴소자 애로사항 청취 및 지원
- 열매회 등 지지체계를 통한 지원

□ 현황 및 실태

○ 꿈나무마을 파란꿈터/초록꿈터 보호아동 및 퇴소자 현황

2021. 9월말 현재

구 분	보호아동	퇴소자(자립준비청년)							계
		2015	2016	2017	2018	2018	2020	2021	
파란꿈터	65명	8	8	20	34	78	19	9	176명
초록꿈터	65명	8	4	30	52	66	12	29	201명

- 서울시의 신규입소 제한 방침(꿈나무마을 소규모화 방침, 2009년)에 따라 보호 아동의 수가 연차적으로 감소하였고, 2015년부터 퇴소자의 수가 폭발적으로 증가하면서 시설 퇴소자가 겪는 다양한 문제 발생
- 최근 보호아동에 대한 자립교육/훈련 뿐 아니라 퇴소자(자립준비청년) 지원에 대한 사회적 관심이 급증함
- 현재 자립지원 전달체계는 시설 소속의 자립지원전담요원 1명(또는 2명)이 보호아동의 자립교육/훈련 뿐 아니라 퇴소자의 사후관리까지 전담하되 보조금 예산으로는 퇴소자를 지원하지 못하기 때문에 후원금 또는 배분기관의 지원금을 확보하여 지원하고 있는 실정임

□ 방향 및 목표

- 꿈나무마을의 안과 밖에서 다양하고 복합적인 서비스 제공
 - 꿈나무마을 내 시설물 뿐 아니라 외부의 공간을 마련하여 보호아동 및 퇴소자가 다양한 경로로 서비스에 접근할 수 있도록 환경을 조성할 것
 - ‘당사자주의’ 관점에서 서비스의 대상이 자립지원 서비스의 과정에 주도적으로 참여하고, 의견수렴, 조정, 평가될 수 있도록 구성할 것
 - 대상자 욕구의 복합성을 기반으로 서비스 통합적 관점에서 사고할 것

□ 추진 현황

❖ 시설 내 : 꿈 플러스 운영 보호아동 자립교육/훈련 및 퇴소자의 사후관리

- ‘자립공간 [꿈플러스]’ 운영 개요
 - 사업시작 : 2021년 6월
 - 설치장소 : 꿈나무마을 연두꿈터 지층
 - 수행주체 : (재)기쁨나눔 및 꿈나무마을 파란꿈터/초록꿈터
 - 사업대상 : 꿈나무마을 재원아동 및 퇴소자(자립준비청년)
 - 사업인력 : 꿈나무마을 파란꿈터/초록꿈터 자립전담 직원
 - 주요사업
 - . 재원아동 학습 지원(개별과외실, 스터디카페 운영)
 - . 심리·정서 서비스 지원(상담실 운영)
 - . 진로탐색 및 직업훈련 서비스 지원
 - . 보호종료아동 통합 사후관리
 - . 기타 자립 지원을 목적으로 하는 프로그램 및 교육 지원
 - 시설물 사진



❖ 시설 외 : 카페 알로 운영

카페 알로 운영 · 열매회 등 사회적 지지체계 협력

○ ‘청년대안공간 [카페알로]’ 운영 개요

- 사업시작 : 2021년 1월
- 설치장소 : 은평구 은평로 86, 라인안경 4층
- 수행주체 : (재)기쁨나눔
- 사업대상 : 꿈나무마을 퇴소자(자립준비청년)
- 사업인력 : (재)기쁨나눔 카페알로 전담 직원
- 사업개요

. (재)기쁨나눔이 자립준비청년들의 안전하고 건강한 홀로서기를 응원하기 위해 마련한 청년대안공간

. 보호(protect)-지지(support)-소통(communication)의 3가지 가치를 바탕으로, 퇴소 후 자립준비청년들이 마주하는 불안을 덜어주고 청년들간 다양한 경험과 활동을 공유하여 밝고 건강한 개인이 될 수 있도록 지원

. 열매회(꿈나무마을 퇴소자 커뮤니티) 등 다양한 지지체계와 협력사업 추진

- 시설물 사진



□ 기대효과

○ 자립지원 체계의 다각화를 통해 서비스 대상자의 복합적인 욕구 수용 가능성이 높아짐

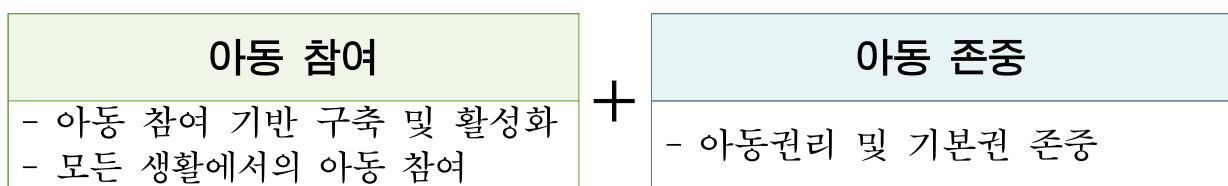
○ 물리적으로 시설 내 뿐 아니라 시설 외에도 지원체계에 접근할 수 있기 때문에 서비스 대상자가 도움을 청하는 과정에서 발생할 수 있는 위화감 감소 효과

○ 보호아동과 퇴소자(자립준비청년)가 자연스럽게 교류할 수 있는 공간이 조성되어 다양한 선행 경험을 나눌 수 있을 것으로 기대

IV 향후 발전 방향

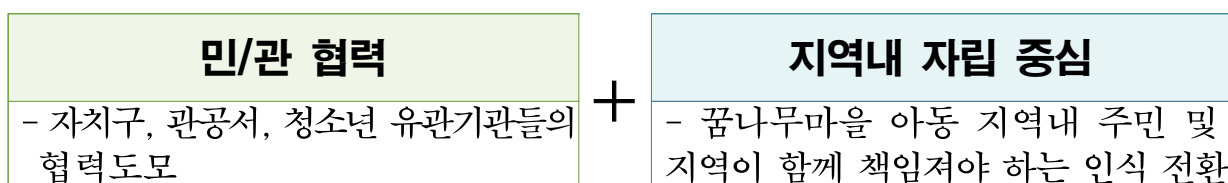
1 아동 '참여+존중' 을 기반한 아동의 권리보장 확대

서울시 아동 친화도시로의 변화에 따른 시설 아동의 [참여+존중]의 권리 확대를 위한 “꿈나무 희망본부” 운영



2 지역사회 연계를 기반한 청소년 자립지원

지역 민/관 협력을 통한 꿈나무마을 청소년 성장지원 “마을에서 꿈찾기” 운영



3 'ONE STOP CARE' 체계를 기반으로 한 시설 기능의 다각화

[COMMUNITY CARE]의 관점에서 꿈나무마을 시설물의 가치있는 지역사회 공유 방안을 모색하고, 함께 추진하기 위한 주민 참여단 조직/운영

