

# 2018 주요업무보고

2018. 7. 18.

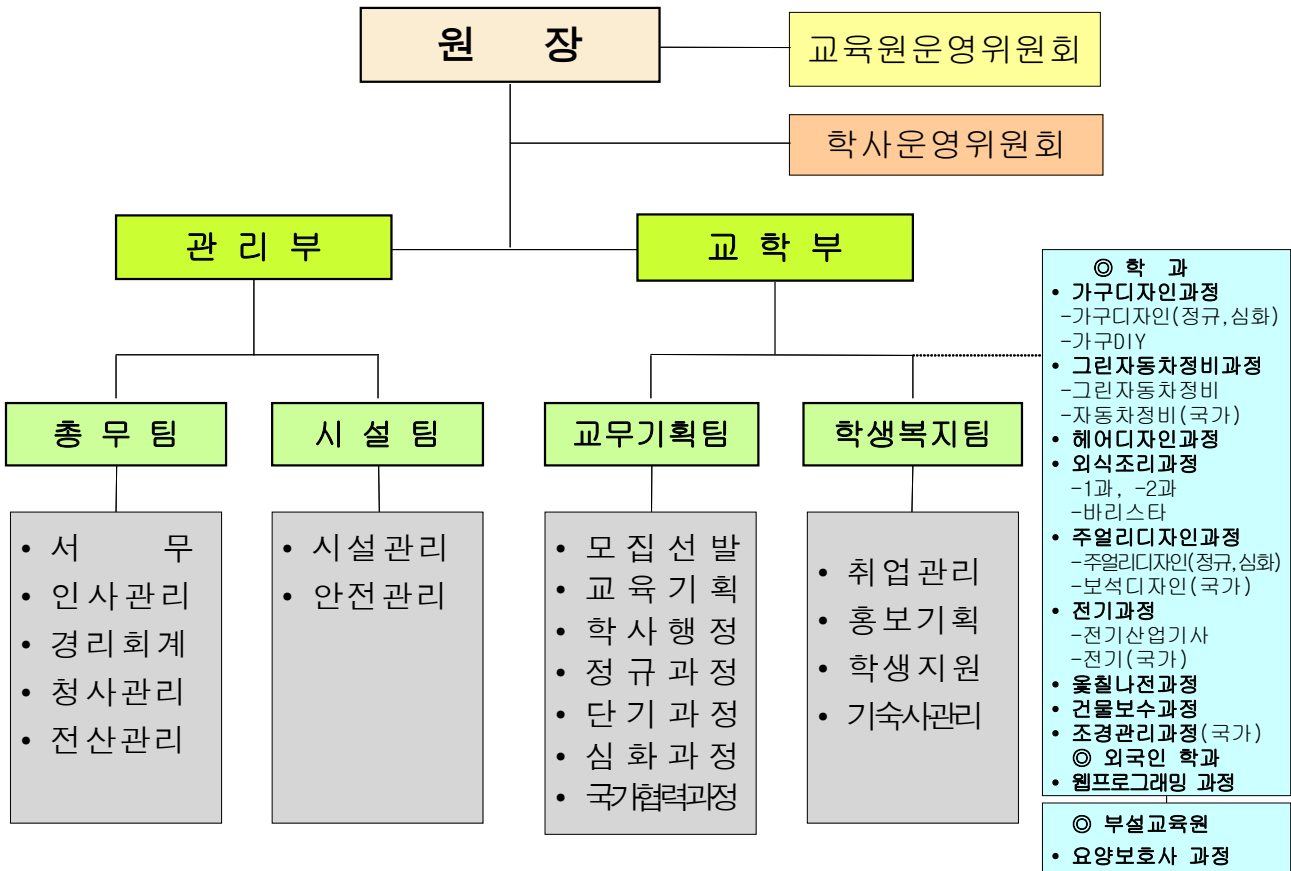
서울특별시 남부기술교육원

# I. 일반 현황

## 1. 연혁

- 1988. 9. 5 엘림직업훈련원 개원 (4개학과 201명 입학)  
※건축비 및 장비구입비등 재단 부담 약 250억원
- 1991. 8. 24 서울특별시에 기부채납(건물 등 자산일체)
- 1995. 1. 16 서울특별시립 엘림직업전문학교로 명칭 변경
- 2011. 9. 5 전국기능경기대회(직업전문학교 최초 은탑 수상)
- 2012. 1. 5 서울특별시남부기술교육원으로 명칭 변경
- 2013.12. 6 국무총리상 수상 (우수기능개발 표창)
- 2016. 2. 26 수탁기간(2016.3.1~2019.2.28)
- 2016. 9. 고용노동부 국가협력과정 신규 운영

## 2. 조직



### 3. 교직원

직렬별	정원	현원	과부족	비 고
계	40	39	1	
원 장	1	1	-	원장1
훈 련 직	6	5	1	교학부장1, 교학차장1, 교무기획팀장1 교무담당1, 취업홍보담당1 교수 <겸직1> ※학생복지팀장 겸 요양보호사
훈련교수직	24	24	-	교수20, 외국인담당교수1, 사감3
행 정 직	5	5	-	관리차장1, 총무팀장1, 경리담당1, 서무2
기 술 직	4	4	-	시설팀장1, 전기기사1, 영선1, 전산1

- 정원 외 인원 : 11명(영양사1, 조리원5, 미화원3, 경비원2)

### 4. 훈련학과

(단위 : 명)

정 규 과 정 (주간 1년)		심 화 과 정 (주간 1년)		단 기 과 정 (2~6개월)		국가협력과정 (1년, 5개월)		외국인 과정 (주간 1년)	
학 과	정원	학 과	정원	학 과	정원	학 과	정원	학 과	정원
계	180	계	40	계	360	계	150	계	20
가구디자인	40	가구디자인	10	건물보수 (주간)	60(30)	보석디자인 (주간1년)	30	웹프로그래밍	20
그림자동차장비	40	전기산업기사 (야간)	20	바리스타 (주간)	80(40)	자동차정비 (주간1년)	30		
외식조리	60	주얼리디자인	10	옷칠나전 (주간)	60(30)	전기 (주간1년)	30		
헤어디자인	40			요양보호사 (주간)	80(40)	조경관리 (주간5개월)	60(30)		
				가구DIY (야간)	80(40)				

◆ 2018년도 훈련인원 총괄표

구분	총계	정규	심화	단기	외국인	국기
인원(명)	750	180	40	360	20	150

○ 모집일정(서울시과정)

과정		교육인원	원서접수	면접	합격자발표	교육기간	시수	
계		580	(외20별도)					
정규과정 1년	일반	소계	180	1.8~ 2.13	2.20	2.23	2018.3.2~ 2019.2.20	1,440
		가구디자인	40					
		그린자동차정비	40					
		외식조리1	30					
		외식조리2	30					
	헤어디자인	40						
	심화	소계	40	1.8~ 2.13	2.20	2.23	2018.3.2~ 2019.2.20	1,440
		가구디자인	10					
		주얼리디자인	10					
		전기산업기사(야간)	20				3.2~12.11	700
단기과정	일반	소계	240					
		바리스타(주간)	40	2.12~3.23	3.27	3.30	4.2~6.19	300
			40	7.9~8.17	8.21	8.24	8.27~11.13	300
		가구DIY(야간)	40	2.12~3.23	3.27	3.30	4.2~7.6	300
			40	7.9~8.17	8.21	8.24	9.3~12.4	300
		요양보호사(주간)	40	3.2~4.13	4.18	4.20	4.23~6.26	240
			40	7.9~8.17	8.21	8.24	8.27~10.26	240
	베이비부머	소계	120					
		옷칠나전(주간)	30	1.8~2.13	2.21	2.23	3.2~7.30	700
			30	7.9~8.17	8.21	8.24	8.27~'19.1.25	700
		건물보수(주간)	30	1.8~2.13	2.21	2.23	3.2~7.30	700
			30	7.9~8.17	8.21	8.24	8.27~'19.1.25	700

○ 모집일정(국가협력과정)

과정		교육인원	원서접수	면접	합격자발표	교육기간	시수	
계		150						
국가협력	국가기간 전략산업	보석디자인	30	'17.12.1~ '18.1.26	1.31	2.1	2018.3.12~ 2019.1.30	1,400
		자동차정비	30					
		전기	30					
	조경관리	30	'17.12.1~ '18.1.26	1.31	2.1	3.12~8.8	700	
		30	6.1~7.9	7.10	7.12	8.20~1.21	700	

## 5. 예 산

### □ 2018년도 예산현황

- 서울시 위탁금 예산집행현황 (2018.6.30.현재 / 단위 : 천원)

구 분	예산액(A)		교부액(B)		집행액(C)		교부잔액(B-C)	
	금 액	%	금 액	%	금 액	%	금 액	%
합 계	2,852,165	100	2,081,633	73.0	1,325,818	63.7	755,815	36.3
민간위탁금	2,427,598	85.1	1,657,066	68.3	1,249,206	75.4	407,860	24.6
표준훈련비	1,488,766	52.2	1,123,823	75.5	888,218	79.0	235,605	21.0
인 건 비	908,149	31.8	685,532	75.5	510,957	74.5	174,575	25.5
기관운영비	312,639	11.0	236,004	75.5	180,327	76.4	55,677	23.6
교육훈련비	223,315	7.8	168,574	75.5	165,525	98.2	3,049	1.8
시설장비유지비	44,663	1.6	33,713	75.5	31,409	93.2	2,304	6.8
식사비	120,268	4.2	87,490	72.7	66,470	76.0	21,020	24.0
기숙사비	255,564	9.0	160,176	62.7	121,311	75.7	38,865	24.3
훈련수당	70,000	2.5	31,150	44.5	24,388	78.3	6,762	21.7
예비비	10,000	0.4	10,000	100.0	1,925	19.3	8,075	80.8
우수기능인육성재 료비	18,000	0.6	18,000	100.0	0	0.0	18,000	100.0
문화활동비	15,000	0.5						
자매도시청소년초 청	450,000	15.8	226,427	50.3	146,894	64.9	79,533	35.1
민간대행사업비(계)	424,567	14.9	424,567	100.0	76,613	18.0	347,954	82.0
훈련장비구입비	194,567	6.8	194,567	100.0	76,613	39.4	117,954	60.6
시설개보수비	230,000	8.1	230,000	100.0	0	0.0	230,000	100.0

- 법인전입금 예산집행현황 (2018.6.30.현재 / 단위 : 천원)

구 분	예산액(A)		교부액(B)		집행액(C)		교부잔액(B-C)	
	금 액	%	금 액	%	금 액	%	금 액	%
법인전입금(계)	200,000	100.0	50,001	25.0	2,426	4.9	47,575	95.1
인건비	110,000	55.0	27,501	25.0	0	0.0	27,501	100.0
기관운영비	54,000	27.0	13,500	25.0	1,926	14.3	11,574	85.7
교육훈련비	30,000	15.0	7,500	25.0	500	6.7	7,000	93.3
시설장비유지비	6,000	3.0	1,500	25.0	0	0.0	1,500	100.0

## 6. 시설 및 장비

위치 : 경기도 군포시 고산로 589

규모 : 대지 58,523 $m^2$  / 건물 24,554.53 $m^2$

구분	면적	준공일자	구조	용도
본관동	4,697.80 $m^2$	1988.7	철근콘크리트구조	총무팀, 교무기획팀, 웹프로그래밍 전기, 조정, 요양보호사
교학관1	3,936.64 $m^2$	"	"	각과 교사실 및 실습실 가구디자인, 그린자동차정비, 헤어디자인, 옷칠나전. 조리
교학관2	538.00 $m^2$	2007.2	일반철골조	그린자동차정비 실습실
후생관	1,417.01 $m^2$	1988.7	철근콘크리트구조	식당, 주얼리디자인
기숙사	4,109.29 $m^2$	"	"	남·여기숙사 1동, 2동
체육관	2,152.19 $m^2$	"	"	체육관
전문요양원	5,774.06 $m^2$	"	"	서울특별시립전문요양원 (사랑동, 행복동)
교직원숙소	1,766.81 $m^2$	"	"	30가구
기타	162.73 $m^2$	"	"	경비실, 창고 등 기타시설

장비 현황

학과명	장비명	수량
가구디자인과 등	자동대패 등 1,630종	11,386점

## Ⅱ. 2018년 주요사업 계획

### 1. 직업교육훈련 추진방향

비전

전문직업교육을 통한 시민의 자립안정

교육  
목표

창의적  
기술인재  
육성

직업기초  
역량교육

현장중심  
실습훈련

인성교육  
프로세스

추진  
전략

- ◆ 다양한 계층이 참여하고 배울 수 있는 열린 기술교육 지향
- ◆ 맞춤형교육을 통하여 현장 적응에 강한 기술인재 육성
- ◆ 학생의 자발적 참여를 위한 적극적 지원방안 강구
- ◆ 교육원운영의 효율성 제고를 통한 비용절감 추진

## 2. 직업교육훈련 계획

### 1 성과평가 및 내실화를 통한 정규과정 운영

- ◆ 학과별 훈련성과 목표를 제시하고, 목표 달성도에 대한 평가를 실시하여 훈련의 질 향상 및 훈련내용의 내실화 도모

#### 훈련개요

- 훈련대상 : 15세 이상 서울시민  
(단, 심화과정은 주간 1년 과정 수료자 또는 산업기사 자격 응시 대상자)
- 훈련인원 : 220명
- 훈련시간 : 700 ~ 1,440시간

#### 훈련현황

(기준일:2018.6.30 / 단위: 명)

학 과		정원	지원	입학	중도탈락	훈련중	수료	자격취득	취업
총계		220	468	198	13	185			
정규과정 1년	일반	소계	180	397	158	9	149		
		가구디자인	40	164	40	2	38		
		그린자동차정비	40	73	33	1	32		
		외식조리1	30	53	25	3	22		
		외식조리2	30	37	25	1	24		
		헤어디자인	40	70	35	2	33		
	심화	소계	40	71	40	4	36		
		가구디자인	10	14	10	2	8		
		주얼리디자인	10	14	10		10		
		전기산업기사(야간)	20	43	20	2	18		

#### 훈련목표

(단위: 명,%)

교육과정	입학	목 표			비고
		수료율	자격취득률	취업률	
계	220	98	74	70	
주간1년	180	95	98	70	
심화	40	100	50	70	

#### ○ 2017년 훈련 실적

(기준일:2018.5.31)

입학	수료	자격취득	취업대상	취업인원	취업률
315	276	229	243	166	68.3



## 2

# 수요자 중심의 단기과정 운영

### <일반과정>

- ◆ 취업이 유리하고 수요가 많은 학과를 단기과정으로 운영
- 평생직업 능력을 갖게 하여 사회적 안정 도모
  - 취업활동에 따른 경제적 애로 해소, 자활능력제고

**훈련개요**

- 훈련대상 : 15세 이상 서울시민
- 훈련인원 : 240명
- 훈련시간 : 240 ~ 300시간

**훈련현황**

(기준일:2018.6.30 / 단위: 명)

학 과	정원	지원	입학	중도탈락	훈련중	수료	자격취득	취업
소계	240	227	120	6	36	78		3
바리스타1차	40	96	40			40		1
바리스타2차	40							
가구DIY 1차	40	63	40	4	36			
가구DIY 2차	40							
요양보호사1차	40	68	40	2		38		2
요양보호사2차	40							

**훈련목표**

(단위: 명, %)

학 과	입학	목 표			비고
		수료율	자격취득률	취업률	
계	240명	98	85	40	
바리스타(주간)	80(40명*2회)	100	80	40	
요양보호사(주간)	80(40명*2회)	95	90	40	
가구DIY(야간)	80(40명*2회)	100	-	40	

○ **2017년 훈련 실적**

(기준일:2018.5.31)

입학	수료	자격취득	취업대상	취업인원	취업률
276	268	164	261	109	41.8

## <베이비부머과정>

- ◆ 은퇴한 베이비부머 세대 고용이 많은 학과를 단기과정으로 운영  
 - 베이비부머 세대의 평생기술을 갖게 하여 사회적 자립 도모  
 - 맞춤형 교육을 통한 취업 연계

### 훈련개요

- 훈련대상 : 15세 이상 서울시민
- 훈련인원 : 120명
- 훈련시간 : 700시간

### 훈련현황

(기준일:2018.6.30 / 단위: 명)

학 과	정원	지원	입학	중도탈락	훈련중	수료	자격취득	취업
소계	120	108	60	5	55			
옷칠나전(주간)	30	64	30	3	27			
	30							
건물보수(주간)	30	44	30	2	28			
	30							

### 훈련목표

(단위: 명, %)

학 과	입 학	목 표			비고
		수료율	자격취득률	취업률	
계	120명	95	75	40	
건물보수(주간)	60(30명*2회)	95	90	40	
옷칠나전(주간)	60(30명*2회)	95	60	40	

### ○ 2017년 훈련 실적

(기준일:2018.5.31)

입학	수료	자격취득	취업대상	취업인원	취업률
90	79	41	59	20	33.9

### 3

## 국가직무능력표준(NCS) 교육훈련과정 운영

- ◆ 직업능력개발훈련을 지역산업 수요에 맞게 매칭하고 산업 현장성 강화 및 능력중심 사회 기반 조성
  - 정부 정책 방향에 따라 모든 과정에 국가직무능력표준(NCS)을 도입 직무능력 중심의 교육훈련을 실시

### 사업개요

- 적용대상 : 정규, 심화과정 8개학과, 단기과정 5개학과
- 적용비율 : 훈련시수의 40% ~ 80%적용
- 훈련과정 : NCS기반 훈련기준 가능시수 범위 내 Curriculum 편성

### 추진계획

- '18. 1~2 : NCS기반 훈련기준 적용 훈련계획 수립
- '18. 3~'19. 2 : NCS기반 훈련 및 평가 실시
- '18. 6 : NCS기반 교육훈련과정 확대개편 대상학과 시설 및 장비보강 사업계획 예산신청

### 추진현황

- 2015년부터 정규, 심화과정은 NCS훈련 전면 도입 완료 실시 중
- 2018년부터 단기 전체 과정 NCS훈련과정 도입(요양보호사 제외)

### 기대효과

- NCS를 활용하여 교육훈련영역서, 학습안내서 등 패키지 활용가능
- NCS 능력단위 자격을 통한 맞춤형 기업 취업 연계 가능

## 4 기업체 직무수행 인재양성 국가협력과정 운영

- ◆ 국가기간산업이나 국가전략산업 중 인력부족 직종과 산업 현장의 인력 수요 증대에 따라 인력 양성이 필요한 직종에 대하여 지원·기능인력 및 전문·기술인력 양성
  - NCS를 적용한 실무 중심의 직업훈련
  - 내일배움카드 국비지원 실업자 교육

### 훈련개요

- 훈련대상
  - 고용노동부 고용센터, 지방자치단체 등 직업안정기관에서 구직을 등록한 15세 이상 실업자
- 훈련인원 : 150명
- 훈련학과
  - 정규(주간 1,400시간) : 보석디자인 등 3개 학과
  - 단기(주간 700~720시간) : 조경관리 학과

### 훈련현황 (기준일:2018.6.30 / 단위: 명)

학 과	정원	지원	입학	중도탈락	훈련중	수료	자격취득	취업
계	150	261	106	4	102			
보석디자인	30	55	19		19			
자동차정비	30	65	29	1	28			
전기	30	68	28	2	26			
조경관리 1차	30	73	30	1	29			
조경관리 2차	30							

※ 조경관리 2차 모집 중

### 훈련목표 (단위: 명, %)

교육과정	입학	목 표			비 고
		수료율	자격취득률	취업률	
주간1년, 5개월	150명	93	84	76	

## 5 중점 추진 사항

### 1 서울 산업수요를 반영한 학과개편 지속 추진

#### ◆ 국가기간·전략산업 직종 위주로 학과 개편 및 새로운 직업 수요 반영

- 기업체 수요와 산업트렌드를 반영한 훈련과정 신설
- 국가협력과정 서울도심 제조업 우선 반영하여 학과 신설
- 서울시기술교육원 운영 혁신에 따라 학과 통·폐합

2017년 대비 훈련인원 : 886명 → 750명 (136명 감원)

#### 개편내용

○ 서울시 과정(총 746명 → 600명)

구분	과정	개편 전	개편 후	비고
계		교육인원 390명	교육인원 260명	130명 감원
축소	정규	가구디자인(44명)	가구디자인(40명)	정원의 110%모집에 서 100%모집으로 시정책 반영
		그린자동차정비1(44명)	그린자동차정비(40명)	
		헤어디자인(44명)	헤어디자인(40명)	
	단기	바리스타(40명×3차=120명)	바리스타(40명×2차=80명)	예치환불제 시범학과
확대	단기	건물보수(30명×1차=30명)	건물보수(30명×2차=60명)	
폐과	정규	스마트IT디자인(44명)	폐지	훈련실적 저조 폐과
	심화	자동차산업기사(20명)	폐지	모집률 저조
전환	정규	그린자동차정비2(44명)	폐지	국가협력과정으로 전환

※ 외국인 교육생 : 36명 → 20명(16명 감원)

○ 국가 협력과정(총 140명 → 150명)

구분	과정	개편 전	개편 후	비고
계		교육인원 20명	교육인원 30명	10명 증원
전환	정규	-	자동차정비(30명)	신규
	단기	디지털디자인(20명)		모집률 저조로 폐과

## ② 우수 기능 인력양성 특화교육 과정 운영

- ◆ 기능경기대회 출전을 통한 우수하고 숙련된 기능인력을 양성하고, 기업에서도 인정하는 핵심 인재로 발굴하여 취업으로 연계하고 우수한 기술력을 전수하고자 함

### □ 사업개요

- 대상 : 정규과정 교육생 중 기능우수자 선발
- 방법 : 매년 4월 서울특별시 기능경기대회 출전 후 입상자들에 대해 10월에 실시한 전국기능경기대회 출전, 최종적으로는 세계기능올림픽대회 입상을 목표로 교육훈련
- 지원 : 향상과정인 심화과정에 연계하여 기능경기대회 출전 교육, 실습재료, 장비 우선 지원

### □ 추진실적

- 2018년 서울시 기능경기대회 출전 및 입상현황
  - 대회 기간 : 4. 4(수) ~ 4. 9(월)
  - 참가직종 및 인원 : 10명(가구 4명, 목공예4명, 보석가공 2명)
  - 입상현황 : 금2(가구, 목공예), 은2(목공예, 보석가공)  
동2(가구, 보석가공), 우수1(목공예)

### □ 향후계획

- 2018년 전국 기능경기대회 출전(전라남도)
  - 전국 기능경기대회 기간: 10. 5(금) ~ 10. 12(금)
  - 참가종목 및 인원 : 10명(가구 2명, 목공예2명, 보석가공 2명)

#### ※ 역대 기능경기대회성적(1989~2018)

구 분	세계기능올림픽대회				전국기능경기대회				서울시기능경기대회				장애인대회
	금	은	동	우수	금	은	동	우수	금	은	동	우수	금·은·동
234	2	-	-	2	13	19	12	12	56	41	46	25	6

### ③ 자매·우호도시 청소년 초청 외국인 직업훈련 실시

- ◆ 서울시가 외국의 자매·우호 도시와 교류 협력 사업을 활성화  
 - 대한민국 수도 서울에 대한 이해 증진과 국제적 위상 제고  
 위해 2001년부터 실시하고 있음

#### 사업개요

- 교육기간 : 1년(약 10개월) 과정
- 훈련대상 : 18세 ~ 25세 고등학교 졸업 이상 학력의 청소년(기혼자 제외)
- 교육학과 : 웹프로그래밍(20명)

#### 추진실적

- '18. 3 : 2018년 외국인 교육생 입국
- '18. 3~12 : 2018년 외국인 교육생 교육

구분	계	인도 네시아	카자 흐스 탄	멕시코	콜롬 비아	이집 트	부탄	수단	케냐	파푸 아뉴 기니
웹프로그래밍	20	3	2	2	2	2	3	2	2	2

#### 추진현황(2014~17년)

연도	국가	수료인원	비고
계		188명	
2017	10개국	36명	
2016	10개국	37명	
2015	12개국	53명	
2014	12개국	62명	

#### 기대 효과

- 국제교류사업의 성공적인 예(한국의 선진 기술 전파 및 자국 경제발전에 기여)
- 자매·우호도시들의 지속적인 관심과 지지(국제도시 서울 이미지 제고)

#### 4] 예치환불제 운영 실시

- ◆ 교육훈련생에게 교육훈련비의 일부를 징수(예치) 및 환급
  - 입학시 단기과정 20만원을 예치하고 수료시 전액 환급

#### 사업개요

- 교육훈련생에게 교육훈련비의 일부를 징수(예치) 및 환급
  - 교육훈련비 징수(표준훈련비 10% 이내) : 교육원 입학시 납부
    - ※ 선납 : 단기과정 20만원<6개월> 이내
  - 교육훈련비 환급 : 교육 수료시 전액 환급
- ※ 우선선발 대상자 등 취약계층에 대해서는 예치환불제 적용 제외

#### 추진현황 : 1개학과

- 학 과 명 : 바리스타학과 (단기과정 - 주간)
- 예치금액 : 20만원

학과명	훈련생 모집			중도탈락			비고
	모집인원	접수인원	접수율	입학인원	탈락인원	탈락률	
바리스타	40명	96명	240%	40명	0명	0%	

#### 향후계획

- 하반기 2개학과 운영 : '18.9월 ~ '19.2월
  - 바리스타(주간 3개월) : 예치금 20만원
  - 건물보수(주간 6개월) : 예치금 20만원



## 6 취업 및 창업 지원

### 1 기업 전담 맞춤 훈련

◆ 산업체 현장중심의 교육을 실시하여 입학인원의 30% 이상을  
약정하고 약정인원의 50%이상을 채용하는 맞춤 훈련 실시

- 업체에 필요한 수준의 기술인력 양성
- 업체보유 장비 및 강사활용으로 파트너쉽 구축
- 교육생에 대한 취업보장, 훈련참여의욕 배가

#### 사업개요

- 적용대상 : 주간1년 과정 5개 학과
- 훈련약정 : 정원의 30%이상 약정, 약정인원의 50%이상 취업목표
- 정규 수업일수 80% 이수 후 기업체 현장실습 및 취업연계

#### 추진실적(2018년)

- '18. 3~4 : 대상 업체 발굴 선정(학과별 15개 업체이상)
- '18. 5 : 훈련약정 체결

년도	훈련학과	교육생	훈련약정	
			업체	인원
2018	가구디자인 외 7개학과	191	105	166

#### 향후계획

- '18. 8~9 : 업체 견학 및 업체초청 특강 실시
- '18. 11 : 맞춤업체 현장실습 실시
- '18. 12 : 취업알선, 맞춤업체 간담회 및 실무자 면접

## ② 현장실습을 병행한 듀얼시스템 운영

◆ 교육기간 중 교육생이 현장실습을 병행하여 현장에서 요구하는 기술을 습득하여 취업과 연계

- 기업체는 성실한 교육생을 미리 확보하여 고용의 안정화
- 교육원은 취업률제고와 업체와의 상생할 수 있는 프로그램

### □ 사업개요

- 적용대상 : 주간1년과정 4개학과  
그린자동차정비학과, 외식조리학과, 헤어디자인학과, 전기심화과정
- 실습업체 : 종사자수 10인 이상 기업과 협약
- 산학협동교수제(Team Teaching)시행으로 현업 실무자 강의
- 수료시점 80% 시점에서 현장실습

### □ 추진계획

- '18. 7 ~ 8 : 대상 업체 발굴
- '18. 9 : 업체와 현장실습 약정체결
- '18. 10 ~ 12 : 기업체 현장 실습 진행
- '18. 12 : 취업연계

### ③ 창업 지원 프로그램 운영

◆ 창업지원 프로그램을 통한 구체적인 창업지원을 목표로 하고 있으며 성공하는 창업을 위한 교육과 공간을 지원

#### □ 창업교육 실시

- 목 적 : 창업희망자를 중심으로 서울시 산하기관과 연계하여 창업을 준비할 수 있도록 이론과 실기교육 실시
- 교육지원 : 서울신용보증재단
- 교육대상 : 창업희망자
- 추진실적 :
  - 일 시 : 2018년 6월14일~15일(13시간)
  - 수료인원 : 57명
  - 교육내용 : 창업과 마인드, 사업계획서 작성, 상권분석, 노동법 및 근로기준법, 온라인 마케팅
- 향후계획 : 2018년 12월 창업교육 및 SNS마케팅교육 실시 예정

#### □ 창업보육센터 운영

- 목 적 : 교육원 내 공간 활용하여 수료생 중 창업희망자에게 사무공간 제공 및 창업을 구체화할 수 있도록 지원하여 취·창업률 향상에 기여할 뿐만 아니라 교육생들에게 동기부여의 긍정적인 모델링을 제공하고자 함.
- 사업개요
  - 창업지원대상 : 수료생 중 창업희망자
  - 주요지원사항 : 창업공간, 인터넷등 일반관리비, 관련정보제공 등
  - 지원기간 : 기본1년(이후 성과평가를 통해 연장 여부 결정)
- 추진현황
  - 2016년 : 가구제작, 주얼리제작, 옷칠나전, 헤어살롱
  - 2017년 : 가구제작, 옷칠나전, 헤어살롱
  - 2018년 : 가구제작, 옷칠나전, 헤어살롱

#### ④ 교수 기업전담제 확대

◆ 교수기업전담제를 통해 양질의 취업처를 확보하고 현장에 맞는 실무교육을 실시하도록 기업과 협력적인 관계를 유지할 수 있도록 함

#### □ 사업개요

- 적용대상 : 주간1년 과정 전체학과 교수
- 협약목표 : 학과당 15개 업체 이상 산학협력
- 대 상 : 서울시 정규과정 5개학과
- 업 체 수 : 총 75개 이상

#### □ 추진실적(2018년)

- 협약실시 : 2018. 4월~5월

구 분	교수인원	업 체 수	비 고
계	15	136	
가 구 디 자 인	2	14	
그 린 자 동 차 정 비	4	21	자동차검사정비협회 별도 협약(1,422개 업체) (서울, 경기, 금천)
외 식 조 리 1 , 2	3	45	
주 얼 디 자 인 ( 심 화 )	2	15	
전 기 ( 심 화 )	2	15	
헤 어 디 자 인	2	26	

#### □ 향후계획

- 산학협력 및 취업에 관한 긴밀한 협력체제 유지
- 교육원 교육생 현장실습 지원
- 기타 상호발전을 위한 산학협력 지원

## ⑤ 취업 및 사후관리 강화 위원회 운영

- ◆ 교육생에 대한 취업 및 사후관리 강화 위원회를 구성하여 적극적인 취업률, 고용보험 가입률을 제고 할 수 있는 방안을 모색하고 발전적인 직업교육의 모델링을 마련하고자 함

### 사업개요

- 위원회 구성 : 위원장 1명, 부위원장 1명, 학과 위원
- 위원회 정기 회의 실시 : 분기별 1회 실시
- 기 능
  - 취업 및 사후관리를 통한 수료생 취업률, 고용보험가입률 제고
  - 취업우수과정 모델링을 통한 취업 및 사후관리 제도 개선방안 논의
  - 교육생 취업교육 진행 및 교육생 취업 강화 대책 강구

### 추진실적

- 2018. 3. 19 : 5차 취업 및 사후관리 강화 위원회 개최  
(취업업무 공유 세미나 실시)
- 2018. 7. 06 : 6차 취업 및 사후관리 강화 위원회 개최  
(취업률 우수학과 포상 실시)

### 향후계획

- 정기적으로 위원회 실시하여 취업률 제고를 위한 구체적인 방안  
함께 모색하고 실천
- 2018. 9. : 7차 취업 및 사후관리 강화 위원회 개최
- 2018. 12. : 8차 취업 및 사후관리 강화 위원회 개최

## 6 취업페스티벌

- ◆ 교육생들의 취업 분위기 조성 and 학과별 기업체 면접을 통한 실질적인 취업연계 및 취업률 향상을 도모

### 사업개요

- 개최내용
  - 학과별 맞춤 및 MOU업체 채용면접
  - 업체 대표 및 실무자 특강
  - 안양고용센터 연계 이력서 자기소개서 면접실무 특강
- 참여대상
  - 서울시 정규과정 교육생 및 관계 업체

### 추진계획

- 실시계획 : 2018년 10월
- 실시내용
  - 고용센터연계 이력서, 자기소개서 작성 및 면접실무특강 실시
  - 기업체 대표 및 인사담당자의 교육원 내방 교육생 현장 면접 진행
  - 장기적인 기술역량개발을 위한 분야별 명장 초청특강

## 생활 · 취업지도

### ◆ 교육원생활의 빠른 적응과 안정적인 취업 알선

- 애로상담, 단체행사를 통한 소속감 고취 및 중도탈락 예방
- 우수업체 개발 및 관리
- 취업률 제고

### □ 생활지도

- 사회저명인사의 특강 등을 통한 인문학 교육 실시
- 애로상담, 학과소풍, 체육대회 등을 통한 적응력 제고
- 헌혈, 요양원 봉사, 기술사회봉사 등 사회참여 교육실시
- 동아리활동, 문화생활 지원등을 통한 즐거움과 소속감 고취
- 학생회 운영으로 교육생들의 의견 적극 청취

### □ 취업지도

- 직업핵심역량, MBTI 교육 등 직업기초능력 교육 실시
- 직장인의 예절, 직장 적응 기법 등 취업특강 실시
- 창업희망자 서울특별시 유관기관 협조 창업교육실시
- 신규 취업처 개발 및 DB화

### □ 시민일자리설계사 지원

- 정규, 단기과정 직업상담 및 취업알선
- 교육생 생활상담 및 진로상담
- 서울시일자리플러스센터 연계 면접실무특강 등 진행
- 신규 취업처 개발 및 DB화

## ⑧ 취업홍보레터 ‘남친소식’ 발간

- ◆ 교육원 및 학과 소식을 홍보하고, 취업처의 구인의뢰를 유도하기 위하여 교육원 소식지 발간

### □ 사업개요

- 명 칭 : ‘남친소식’ (남부기술교육원의 친절한 소식지)
- 목 적 : 교육원 및 학과 행사 등 주요소식을 알림으로서 맞춤형 업체 및 취업처 관리 강화와 교육생 공감대 형성.
- 제작주기 : 매월 1회 발행

### □ 추진실적

- 주요내용
  - 교육생(5명)으로 구성된 남친기자단 4월3일 발족
  - 남친기자단이 학과 및 교육원 관련소식을 매월 “남친소식”으로 발간하여 SNS 홍보 등 교육원 적극 홍보
  - 교육원 소식(매월 교육원 전체 주요 소식 사항)
  - 학과별 소식(매월 각 학과 행사 및 직업훈련현황)
  - 채용문의 연락처(교육생 취업연계 안내정보 및 문의처 제공)
- 배 포 : 온라인 및 오프라인(우편) 발송
  - 취업처 : 맞춤형업체 및 취업처 대상 이메일 및 우편 발송
  - 교육생 : 교육원 홈페이지 게재



## 7 교육생 및 교수 지원

### ① 교육생 지원 행사

#### 학생자치회 간담회 및 금량회의 개최

- 목 적 : 각 학과 임원들과 교육원 발전 도모
- 일 정 : 매월 실시
- 지 원 : 자치회장학금 매월 지원

#### 문화활동 실시

- 목 적 : 문화생활을 통한 교육생 단합 및 스트레스 해소를 돕고자 교육생 문화활동 실시
- 추진실적
  - 일 시 : 2018년 5월 11일
  - 내 용 : 이웃집 오케스트라(군포프라임필하모닉오케스트라)와 함께하는 문화활동
  - 장 소 : 군포문화예술회관
  - 참여인원 : 총 269명 - 정규154명, 심화18명, 단기97명,
- 향후계획 : 하반기 10월 예정

## 2 교수 역량 강화 프로그램 운영

- ◆ 교사연수, 업체견학, 성과금 지급 등 능력향상사기진작을 위한 시책 병행 추진
  - 교사 개인의 능력향상과 교육의 질적 향상을 도모
  - 교육생의 성취율(자격취득, 취업)을 제고시켜 교육원 발전을 위한 계기 마련

### 사업개요

- 최신 기술 습득을 위한 교직원 의무교육 이수제 실시
  - 60시간 이상 의무이수  
(관련 자격증 취득, 관련분야 산업체 현장연수, 외부기관 연수프로그램 등)
  - 방학기간을 이용하여 중점적으로 실시
  - 고용노동부주관 훈련교사 직무보수교육 실시
- 산학협동교수제(Team Teaching) 도입
  - 직종관련 신기술업체 대표
  - 명장 또는 기능장 대표 등
- 업체견학 : 연 2회 이상 전시회 및 업체견학 실시

### 추진실적

- 서울시 기술교육원 교직원워크숍 : 5월17일 ~ 5월18일 실시
  - 특강(미래기술2025~2035, 공유경제란 무엇인가) 등

### 향후계획

- '18. 7월 ~ 8월 : 상반기 산업체 현장 연수 및 전공 연수 실시
- '18. 12월 ~ '19. 1월 : 하반기 전공 연수 실시

### 3. 시설 및 장비 보강

시설 - 5건 230,000천원

(단위 : 천원)

공사명	예산액	비고
계	230,000	
지하수 사용연장허가, 영향평가 및 사후관리	15,675	
지하저수조 내부 무용제 에폭시공사	21,890	
울철나전학과 실습장보완, 전산실 ,기숙사 숙소 개보수 공사	83,556	
실습동 2층 시스템 냉,난방기 설치공사	28,791	
본관동외 5개동 지붕 및 평 스타브 방수, 도장공사	80,088	

교육훈련장비 - 43종 343점 194,567천원

(단위 : 천원)

학과	수량		예산액	장비내역
	종	점		
계	43	343	194,567	
가구디자인학과	6	18	4,232	책상 등
그린자동차정비학과	5	20	99,611	EF소나타엔진실습장비 등
헤어디자인학과	5	9	9,700	일체형 컴퓨터 등
울철나전	2	2	5,600	자동진공칠회전물레 등
주얼리디자인학과	14	109	47,629	빔 프로젝터 등
기숙사	5	141	10,210	라운지의자 등
공동(교무팀)	3	37	13,908	데스크톱컴퓨터 등
공동(관리부)	3	7	3,677	캐비닛 등

# Ⅲ. 2017년 직업훈련실적

## 1. 훈련실적

□ 최근 3년간(2015~2017년) 훈련실적(수료 기준)

○ 정규과정 훈련실적 - 취업률 59.0%(3년 평균, 취업대상자 대비 취업률)

구 분	입학인원 (A)	수료인원 (B)	취업대상 (C)	취업인원 (D)	취업률(%)	
					수료대비 (D/B)	대상대비 (D/C)
계	1,073	975	770	454	46.6	59.0
2017년	315	276	244	166	60.1	68.0
2016년	373	324	258	146	45.1	56.6
2015년	385	375	268	142	37.9	53.0

※ 취업대상 : 비취업인원(진학자, 입대자, 취업불가능자(수감, 이민, 장기입원 등)을 제외한 수료생

○ 단기과정 훈련실적 취업률 37.1%(3년 평균, 취업대상자 대비 취업률)

- 훈련기간이 짧은 단기과정 특성상 취업률이 다소 낮음

구 분	입학인원 (A)	수료인원 (B)	취업대상 (C)	취업인원 (D)	취업률(%)	
					수료대비 (D/B)	대상대비 (D/C)
계	1,139	1,083	1,012	375	34.6	37.1
2017년	366	347	320	129	37.2	40.3
2016년	364	344	322	119	34.6	37.0
2015년	409	392	370	127	32.4	34.3

□ 정규과정

○ 2017년

(5월 31일 기준 /단위 : 명, %)

과 정	학 과	정원	지원	입학	중도 탈락	수료	자격 취득	취업 대상	취업		
									인원	대상 대비	수료 대비
<b>총 계</b>		<b>320</b>	<b>658</b>	<b>315</b>	<b>39</b>	<b>276</b>	<b>227</b>	<b>243</b>	<b>166</b>	<b>68.3</b>	<b>60.1</b>
주간	<b>소 계</b>	<b>206</b>	<b>489</b>	<b>201</b>	<b>33</b>	<b>168</b>	<b>150</b>	<b>151</b>	<b>103</b>	<b>68.2</b>	<b>61.3</b>
	가구디자인	44	171	44	7	37	36	35	24	68.6	64.9
	그린자동차정비1	44	99	44	5	39	39	38	30	78.9	76.9
	스마트IT디자인	44	62	39	9	30	18	26	6	23.1	20.0
	외식조리1	30	77	30	7	23	23	18	11	61.1	47.8
	헤어디자인	44	80	44	5	39	34	34	32	94.1	82.1
청년 디딤 돌	<b>소 계</b>	<b>74</b>	<b>102</b>	<b>74</b>	<b>4</b>	<b>70</b>	<b>69</b>	<b>56</b>	<b>35</b>	<b>62.5</b>	<b>50.0</b>
	그린자동차정비2	44	62	44	4	40	39	36	21	58.3	52.5
	외식조리2	30	40	30		30	30	20	14	70.0	46.7
심화	<b>소 계</b>	<b>40</b>	<b>67</b>	<b>40</b>	<b>2</b>	<b>38</b>	<b>8</b>	<b>36</b>	<b>28</b>	<b>77.8</b>	<b>73.7</b>
	가구디자인	10	15	10		10		9	5	55.6	50.0
	주얼리디자인	10	18	10		10	8	10	8	80.0	80.0
	전기산업기사(야)	20	34	20	2	18		17	15	88.2	83.3

※ 취업은 고용보험 가입 실적만 인정, 2017년 훈련실적마감 기준일은 2018.5.31

□ 외국인과정

(단위 : 명, %)

과정	학과명	입학 인원	수료 인원	자격증취득(1년과정)		비 고
				인 원	비 율	
<b>계</b>		<b>36</b>	<b>36</b>	<b>36</b>	<b>100</b>	(10개국 36명) 인도네시아 6, 중국 3 카자흐스탄 4, 케냐 4 파푸아뉴기니 2 부탄 5, 멕시코 4 콜롬비아 3, 수단 3 이집트 2
1 년 과 정	그린자동차정비	7	7	7	100	
	외식조리	6	6	6	100	
	헤어디자인	7	7	7	100	
	웹프로그래밍	16	16	16	100	

□ 단기과정

○ 2017년

〈일반과정〉

(단위 : 명, %)

과정	학 과	정원	지원	입학	중도 탈락	수료	자격 취득	취업 대상	취업		
									인원	비율 (대상)	비율 (수료)
1기	소 계	240	493	236	7	229	142	223	97	43.5	42.4
	가구DIY(야간1차)	40	64	40	0	40	0	39	14	35.9	35.0
	바리스타(주간1차)	40	147	40	0	40	39	40	20	50.0	50.0
	요양보호사(주간1차)	40	67	40	1	39	39	39	20	51.3	51.3
2기	가구DIY(야간2차)	40	63	40	4	36	0	32	10	31.3	27.8
	바리스타(주간2차)	40	77	40	1	39	29	39	20	51.3	51.3
	요양보호사(주간2차)	40	75	36	1	35	35	34	13	38.2	37.1

※ 가구DIY과정은 해당 자격증이 없음.

〈베이비부머과정〉

(단위 : 명, %)

과정	학 과	정원	지원	입학	중도 탈락	수료	자격 취득	취업 대상	취업		
									인원	비율 (대상)	비율 (수료)
베이 비부 머	소 계	90	142	90	11	79	41	59	20	33.9	25.3
	건물보수(주간1차)	30	47	30	3	27	23	23	5	21.7	18.5
	옷칠나전(주간1차)	30	45	30	4	26	9	23	9	39.1	34.6
	옷칠나전(주간2차)	30	50	30	4	26	9	13	6	46.2	23.1

〈청년훈련과정〉

(단위 : 명, %)

과정	학 과	정원	지원	입학	중도 탈락	수료	자격 취득	취업 대상	취업		
									인원	비율 (대상)	비율 (수료)
청년	소 계	40	102	40	1	39	22	38	12	31.6	30.8
	바리스타	40	102	40	1	39	22	38	12	31.6	30.8

□ 국가협력사업과정

(단위 : 명, %)

학 과	정원	지원	입학	중도탈락	수료	자격취득	취업대상	취업		
								인원	비율(대상)	비율(수료)
계	14	379	125	9	116	74	110	61	55.5	52.6
보석디자인	30	84	21	3	18	13	16	13	81.3	72.2
전기	30	127	30	3	27	26	27	26	96.3	96.3
디지털디자인 1차	20	39	14	1	13	6	13	0	0.0	0.0
조경관리 1차	30	69	30	1	29	24	27	15	55.6	51.7
조경관리 2차	30	60	30	1	29		27	7	25.9	24.1

※ 취업진행 중

□ 2017년 기능경기대회 입상 실적

구 분		전국기능경기대회				서울시기능경기대회			
년도	계	금	은	동	우수	금	은	동	우수
2017	13	-	2	1	2	3	2	1	2

- 2017년 서울시기능경기대회 입상 :

금메달(가구, 목공예, 보석가공) 3명, 은메달(목공예, 보석가공) 2명

동메달(목공예) 1명, 우수(가구, 보석가공) 2명

- 서울시장애인기능경기대회 입상 : 금메달(나전철기) 1명

- 2017년 전국기능경기대회 입상 :

은메달(가구, 목공예) 2명, 동메달(목공예) 1명, 장려(목공예) 1명,

우수(보석가공) 1명

- 전국장애인기능경기대회 입상 : 금메달(나전철기) 1명

※ 역대 기능경기대회성적(1989~2017)

구 분	세계기능올림픽대회				전국기능경기대회				서울시기능경기대회				장애인대회
	금	은	동	우수	금	은	동	우수	금	은	동	우수	
계	2	-	-	2	13	19	12	12	54	39	44	24	금·은·동
227	2	-	-	2	13	19	12	12	54	39	44	24	6

□ 2017년 기타 각종 외부대회 입상실적

학과	대회명	입상내역
외식조리	제1회 전국 민물고기 요리 경연대회	장려상 3명
헤어디자인	2017 대한민국 KWBCF 제2회 월드뷰티문화축전 미용기능문화대회	대상 3명, 금상 3명
	2017년 미추홀 한국전통문화 예술작품 공모전	최우수상 2명, 특별상 1명, 입선 7명
가구디자인	2017년 제10회 실내장식 기능경기대회	은상 1명
옷칠나전	2017년 미추홀 한국전통문화 예술작품 공모전	대상 1명, 국회의원상 1명, 우수 1명, 작품예술상 2명, 장려상 1명, 특선 1명, 입선 1명
	2017년 제2회 대한민국명장회 나전기능경기대회	- 옷칠부문 은상1명, 동상2명 - 나전부문 대상1명(고용노동부장관상), 금상1명, 은상1명, 동상2명
주얼리 디자인	2017 소상공인 기능경진대회	동상 1명, 우수상2명, 장려상 7명



## 2. 시설 및 장비 보강

시설 - 7건 813,196천원

(단위 : 천원)

공사명	집행액	비고
계	813,196	
기숙사1동 장애인 엘리베이터 및 경사로 램프 설치 공사	221,063	
실습동 및 후생관 실습환경 개선공사 (그린자동차, 가구, 조리, 주얼리학과 및 후생관 진입로)	208,630	
헤어디자인과 강의실 이전공사	19,888	
소화배관 교체 및 자동탐지설비 정비공사(본관동외 6개동)	274,851	
실습동 2층 장애인 경사로 설치공사	44,577	
기타공사(난방, 급탕 노후배관교체, 수목관리, 시설물보수 등)	26,367	
외곽 CCTV카메라 증설 및 통합 운영공사	17,820	

교육훈련장비 - 169종 1,179점 621,892천원

(단위 : 천원)

학과	수량		집행액	장비내역
	종	점		
계	169	1,179	621,892	
가구디자인과	3	13	37,484	수압대패 등
그린자동차정비과	13	109	101,376	엔진종합시험기 등
외식조리과	5	45	11,801	컴퓨터 등
스마트IT 디자인학과	3	62	12,920	한글소프트웨어 등
전기학과	16	129	134,778	단상유도전기 등
주얼리디자인과	32	291	142,594	CNC 조각기 등
헤어디자인과	2	50	8,267	삼푸대 등
건물보수	54	283	114,750	자동대패 등
요양보호사	2	8	2,138	휠체어 등
공용장비(관리)	23	58	29,239	컴퓨터 등
공용장비(기숙사)	16	131	26,545	다기능 복합기 등

### 3. 예산 집행 실적

- 2017년도 서울시 위탁금 예산집행현황

(단위 : 천원)

구분	예산액(A)		교부액(B)		집행액(C)		교부잔액(B-C)	
	금액	%	금액	%	금액	%	금액	%
합계	5,481,724	100.0	4,917,576	89.7	4,676,620	95.1	240,956	4.9
민간위탁금	3,921,319	71.5	3,357,171	85.6	3,241,532	96.6	115,639	3.4
표준훈련비	2,155,949	39.3	2,003,973	93.0	1,979,489	98.8	24,484	1.2
인건비	1,202,351	21.9	1,141,336	94.9	1,140,899	100.0	437	0.0
기관운영비	545,416	9.9	493,105	90.4	469,350	95.2	23,755	4.8
연구개발비	20,000	0.4	11,753	58.8	11,752	100.0	1	0.0
교육훈련비	323,494	5.9	298,073	92.1	297,910	99.9	163	0.1
시설장비유지비	64,688	1.2	59,706	92.3	59,579	99.8	127	0.2
식사비	237,006	4.3	194,280	82.0	161,954	83.4	32,326	16.6
기숙사비	462,000	8.4	340,438	73.7	329,593	96.8	10,845	3.2
훈련수당	300,000	5.5	67,271	22.4	58,434	86.9	8,838	13.1
서울기능경기 입장재료비	22,000	0.4	22,000	100.0	22,000	100.0	-	-
성과급	30,000	0.5	30,000	100.0	30,000	100.0	-	-
예비비	10,000	0.2	10,000	100.0	7,999	80.0	2,002	20.0
문화활동비	12,720	0.2	12,720	100.0	9,519	74.8	3,201	25.2
외국어강좌비	11,644	0.2	11,644	100.0	4,777	41.0	6,867	59.0
자매도시청소년초청	680,000	12.4	664,845	97.8	637,767	95.9	27,078	4.1
민간자본이전	1,560,405	28.5	1,560,405	100.0	1,435,088	92.0	125,317	8.0
교육장비비	700,000	12.8	700,000	100.0	621,892	88.8	78,108	11.2
시설개보수비	860,405	15.7	860,405	100.0	813,196	94.5	47,209	5.5

- 2017년도 법인전입금 예산집행현황

(단위 : 천원)

구분	예산액(A)		교부액(B)		집행액(C)		교부잔액(B-C)	
	금액	%	금액	%	금액	%	금액	%
법인전입금(계)	200,000	100.0	200,000	100.0	200,000	100.0	0	0.0
인건비	112,364	56.2	112,364	100.0	112,364	100.0	0	0.0
기관운영비	55,510	27.8	55,510	100.0	55,510	100.0	0	0.0
교육훈련비	24,978	12.5	24,978	100.0	24,978	100.0	0	0.0
시설장비유지비	7,148	3.6	7,148	100.0	7,148	100.0	0	0.0