

제302회 임시회  
2021. 9. 7.(화)



「안심·고품질 농수산물 유통의 선도기업」

# 주요 현안업무 보고

2021. 9. 7.



서울특별시농수산물식품공사  
SEOUL AGRO-FISHERIES & FOOD CORPORATION

# I. 일 반 현 황

## 1. 공 사

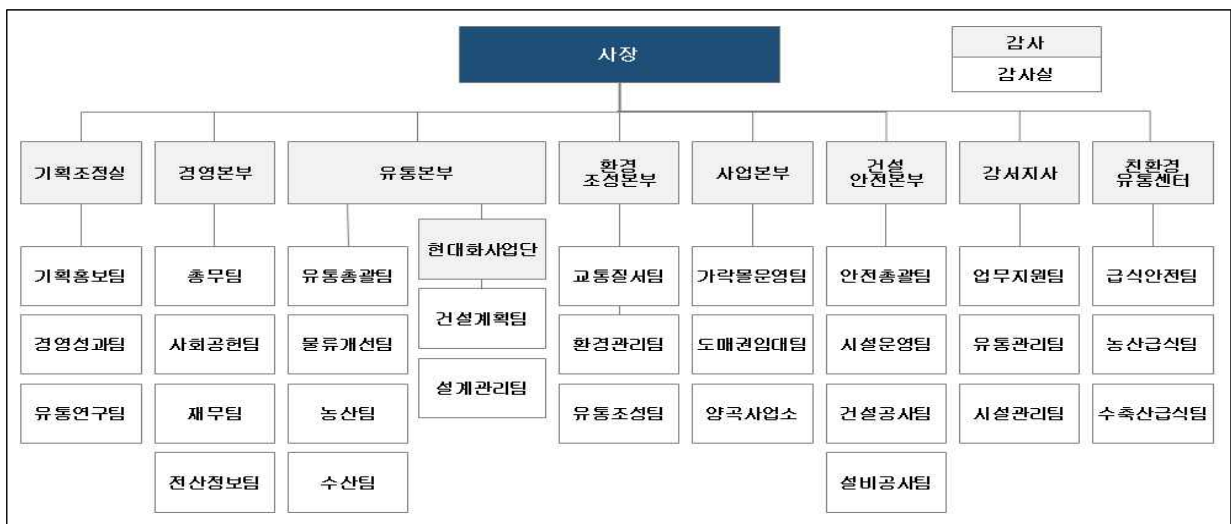
**설 립** : 1984. 4. 10.

**주요업무** : 가락·강서·양곡시장 관리 및 서울친환경유통센터 운영

- 도매시장법인, 시장도매인, 중도매인 등 유통종사자 지도·감독 및 지원
- 도매시장의 경쟁 촉진과 공정한 거래질서 확립
- 시설현대화사업 등 도매시장 시설 개선 및 시설물 유지·관리
- 유통정보의 수집·전파 및 유통 전문 인력 양성
- 친환경·우수 식재료 학교 급식 공급 등

**자 본 금** : 8,206억원(현금 451억원, 현물 7,755억원)

**조 직** : 2실 5본부 1센터 1지사 1단 29팀



**인 력**

(‘21. 8월 기준)

계	정 원(명)			구 분	현 원(명)			
	임 원	사무직	기술직		계	임 원	사무직	기술직
364	3	273	88	계	350	2	263	85
				남	271	2	188	81
				여	79	-	75	4

## 2. 재무 현황

### □ 재무 상태('20.12.31)

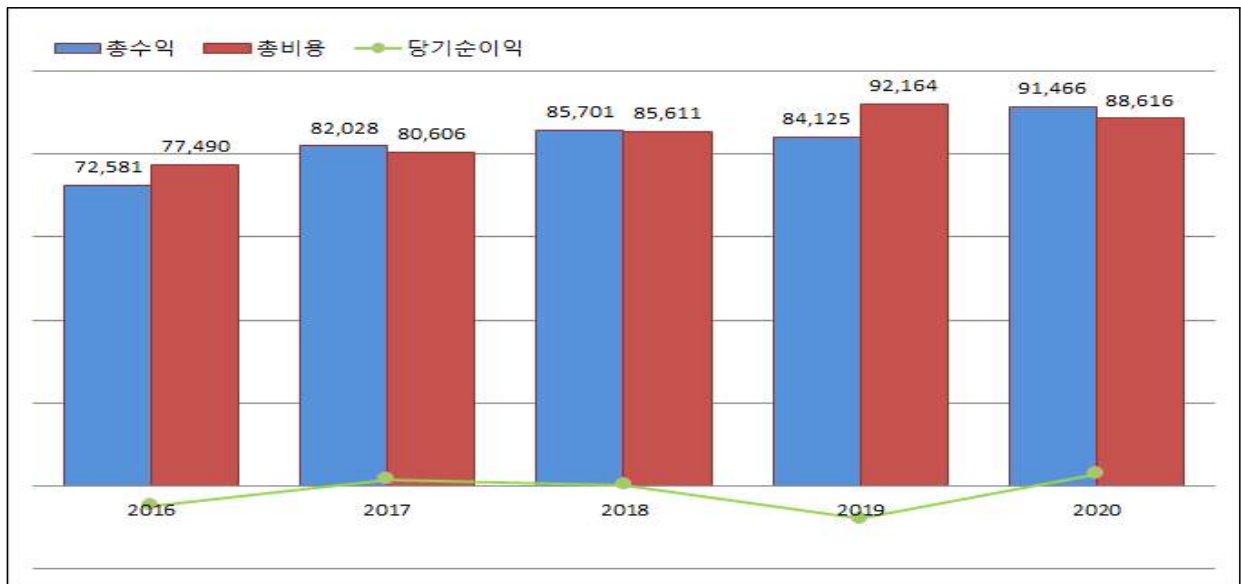
(단위 : 백만원)

자 산			부채 및 자본		
과 목	금 액	점유율	과 목	금 액	점유율
계	1,091,207	100.0%	계	1,091,207	100.0%
유 동 자 산	127,780	11.7%	부 채	130,510	12.0%
비유동자산	963,427	88.3%	자 본	960,697	88.0%

※ '19년말 부채(209,329백만원, 18%) 대비 78,819백만원(6%p) 감소<sup>1)</sup>

※ 주요 부채내역 : 현대화사업비 차입금(392억원), 정산회사 차입금(100억원), 수탁보증금(424억원), 퇴직급여충당금(185억원) 등

### □ 연도별 손익현황



(단위 : 백만원)

연 도	2016년	2017년	2018년	2019년	2020년
총 수 익	72,581	82,028	85,701	84,125	91,466
총 비 용	77,490	80,606	85,611	92,164	88,616
당기순손익	△4,909	1,422	90	△8,039	2,850

1) 주요 감소 원인 : 시설현대화사업 용자금 조기 상환(73,752백만원)

## □ 2021년 예산 집행률 현황(7.31. 기준)

(단위 : 백만원)

수입 예산					지출 예산				
항 목	예 산	집 행	집행률	항 목	예 산	집 행	집행률		
<b>합 계</b>	<b>161,322</b>	<b>86,169</b>	<b>53.4%</b>	<b>합 계</b>	<b>161,322</b>	<b>68,350</b>	<b>42.4%</b>		
영 업 수 익	소 계	86,232	48,316	56.0%	영 업 비 용	소 계	77,051	35,095	45.5%
	시 장 사 용 료	31,122	20,474	65.8%		인 건 비	22,173	11,329	51.1%
	시 설 사 용 료	7,222	3,216	44.5%		비 퇴 직 금	1,293	1,936	149.7%
	임 대 료	28,081	12,437	44.3%		경 비	53,585	21,830	40.7%
	주 차 료 수 익	8,317	4,816	57.9%					
	대 행 사 업 수 익	9,616	6,168	64.1%					
	기 타 영 업 수 익 (접용료, 양곡보관료 등)	1,874	1,205	64.3%					
영 업 외 수 익	소 계	35,161	18,481	52.6%	영 업 외 비 용	소 계	40,197	20,061	49.9%
	입 주 자 관 리 수 익	34,333	17,015	49.6%		입 주 자 관 리 비 용	34,333	16,698	48.6%
	이 자 수 익	340	687	201.8%		이 자 비 용	1,176	1,106	94.0%
	기 타 영 업 외 수 익 (채납가산금, 잡수익 등)	488	779	159.7%		기 타 영 업 외 비 용 (물류효율화사업, 기부금 등)	4,688	2,257	48.1%
자 본 적 수 입	소 계	39,929	19,372	48.5%	법 인 세 비 용	-	147	-	
	대 여 금 회 수 수 입 (자녀학자금용자 회수)	106	104	97.7%	자 본 적 지 출	소 계	32,140	13,047	40.6%
	유 동 부 채 수 입 (식재료관리비 예수금)	3,641	1,651	45.3%		장 기 대 여 금 (대학생자녀학비 용자)	172	28	16.0%
	비 유 동 부 채 수 입 (현대화사업비 차입금)	8,183	-	-		유 형 자 산 (현대화사업, 건물 등)	25,103	8,346	33.2%
	보 조 금 수 입 (현대화사업비 보조금)	12,274	1,892	15.4%		무 형 자 산 (시스템 개발비)	851	708	83.1%
	기 타 자 본 적 수 입 (차입금원금상환 재원)	2,373	2,373	100.0%		유 동 부 채 상 환 (식재료관리비 市 반환)	3,641	1,260	34.6%
	유 보 자 금 (전년도이월금, 미수금)	13,352	13,352	100.0%		비 유 동 부 채 상 환 (차입금 원금상환)	2,373	2,705	114.0%
						예 비 비	11,934	-	-

## Ⅱ. 주요 현안업무 보고

1 코로나19 비상 대응 체계 유지 및 지원 강화

2 도매권역 현대화사업 1공구 공사 추진 현황

3 도매권역 현대화사업 2공구 사업 추진 현황

4 도매법인 공공성 강화 및 도매시장 유통질서 확립

5 도매시장 거래제도 다양화 추진 현황

6 지방세 감면 연장 추진 현황

7 도매시장 관련 주요 소송 진행 현황

8 유치원 친환경 무상급식 식재료 공급사업 검토·추진

9 추석 명절 대비 주요 대책 추진 현황

# 1 코로나19 비상 대응 체계 유지 및 지원 강화

- ◆ 시장 내 코로나19 예방 및 확산 방지를 위한 전사적 대응체계 구축
- ◆ 원활한 농수산물 유통을 위한 비상대응 강화 및 유통인 지원 확대

## □ 가락시장 코로나19 발생 현황('21. 8.24. 기준)

○ '21년 확진자 수 : 총 185명 ... (가락) 177명, (강서) 7명, (양곡) 1명

구 분	계	도매법인	중도매인	하역노조	임대유통인	기타
계	185	13	108	19	29	16
가락시장	177	13	103	19	28	14
강서시장	7	-	5	-	-	2
양곡시장	1	-	-	-	1	-

※ '21. 5~6월 집중 발생(126명) 이후, 확산세 감소 추세 : (7~8월) 37명

※ '20년 코로나19 발생 현황 : 총 25명(가락 21명, 강서 4명)

## □ 코로나19 예방 및 확산 방지를 위한 총력 대응

○ 코로나19 종합대책반 구성·운영 ... 대책본부장(사장)

**공 사** 24시간 신속 대응 및 본부별 역할 분담을 통한 종합 대응체계 구축

▶ 대응 대책 회의(주 1회) ... 코로나19 집중 발생기간('21. 6월) 매일 개최

**시장관리** 공사·유통인 합동 대책반 구성으로 코로나19 대응 협조체계 구축

▶ 구성 : 공사 / 도매시장법인 / 중도매인 조합 / 하역노조 / 임대유통인 등

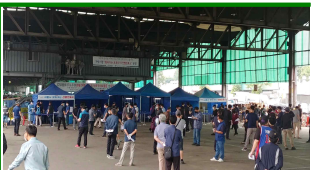
○ **관계기관(서울시, 질병관리청, 송파보건소, 공사) T/F 구성·운영('21.6.7~6.22)**

- 운영 내용 : 유통인 정기적 선제 검사 및 감염 확산 대응책 마련 등

○ **코로나19 확산 방지를 위한 가락시장 내 선별진료소 운영('21.1월, 5~7월)**

- 검사 결과 : 총 32,407명 중 21명 확진(0.06%)

구 분	1차	2차	3차	4차
운영기간	1.15	5.21~5.26	6. 9~6.16	6.17~7.31
검사자수	737명	4,802명	5,721명	21,147명
확진자수	-	12명	3명	6명



- 가락시장 유통종사자(50세 미만) **백신(화이자) 우선 예방 접종(7.26~)**
- **확진자 발생 시 즉시 해당 품목(부류) 유통인 검사 및 경매장 등 방역 조치**
  - 확진자 발생 즉시(1시간 이내) 공사 보고 및 거래참여자 검사 시행
  - 확진점포(폐쇄일로부터 4일간) · 인근점포(3일간) 폐쇄 조치 및 방역 실시
- **경매장 내 코로나19 방역지침 준수 여부 지속 점검 및 홍보(상시)**
  - 시장 내 마스크 상시 착용 및 거래참가자 안면보호대(페이스셴드) 의무 착용
  - 경매 참여 전 발열체크 및 검사결과 음성 통보자에 한해 경매 참여 허용



※ 매월 1~2회 도매법인별 경매 참여자 전원에 대해 코로나 선제 검사 실시

- **공사·유관기관 가락시장 코로나19 방역실태 특별 현장점검('21. 6~7월)**
  - 청과시장 : 서울시, 민생사법경찰, 송파보건소, 공사, 유통인
  - 수산시장 : 해양수산부, 공사, 유통인
  - 점검내용 : 마스크 미착용자 등 방역수칙 준수여부 점검



## □ **코로나19 피해 관련 지원 강화**


- **직판상인, 중도매인 등 소기업·소상공인 임대료(시설사용료) 50% 감면**
  - 감면대상 : 직판상인·중도매인(매출액 연 50억원 이하), 음식점업(매출액 연 10억원 이하)
  - 감면금액 : 총 87억원 ... (상반기) 2,896개소 43억원, (하반기) 2,948개소 44억원
  - ▶ 소상공인이 아닌 매출피해 큰 점포(46개소)에 대해 임대료 감면(1,017백만원) ... 공사 자체 예산
- **중도매인 월간 최저거래금액 미달자 행정처분(업무정지) 1/2 감경**
  - 5분기 이상 연속 거래실적 미달자에 대해서도 업무정지 대신 과징금 대체
- **코로나19 현장 대응 유관기관 지원 및 과잉 농산물 소비촉진 활동 추진**
  - 서울의료원, 서울종합대책반, 송파보건소 및 치료전담병원 등('21.1월, 2월, 6월)
  - 양파·양배추 등 과잉 생산 농산물 취약계층 지원('21.1월, 5월, 7월)

## 2 도매권역 현대화사업 1공구 공사 추진 현황

◇ '21.2월부터 '23.10월까지 총 32개월 동안 무·배추·건고추·마늘 부류가 이전하는 도매권역 1공구(채소2동) 건립 공사 진행중

### □ 진행 상황

- '20.9.29. : 조달청 공사발주 의뢰(종합평가낙찰제 300억원 이상)
- '21.2.15. : 공사 계약 ... 착공(2.22.)
- '21.3월~ : 철거공사 및 폐기물 처리(98% 진행), 파일 시공 중

'21. 3월	'21. 4~5월	'21. 6~7월	'21. 8월
			
<ul style="list-style-type: none"> <li>▸ 현장사무실 설치</li> <li>▸ 착공서류 준비</li> </ul>	<ul style="list-style-type: none"> <li>▸ 가설울타리 설치</li> <li>▸ 바닥 철거</li> </ul>	<ul style="list-style-type: none"> <li>▸ 바닥 철거 공사</li> <li>▸ 건설폐기물 반출</li> </ul>	<ul style="list-style-type: none"> <li>▸ 파일 공사</li> <li>▸ 바닥 정지 작업</li> </ul>

※ '21년 12월까지 공정율 15% 목표로 현재 예정공정표에 따라 정상 추진 중

### 주요 추진사항

#### □ 공사장 안전관리 및 민원 유발요인 관리 강화

- 공사장 안전관리 종합계획 승인 및 이행 점검 강화
  - 작업자 안전·점검체계, 안전인력배치, 공종별 안전계획 등 수립·승인(국토안전관리원)
  - 교차 안전관리 체계 구축 : 공사감독 부서↔안전총괄 부서↔대한산업안전협회
  - 건설기계·장비로 인한 사고 예방을 위해 전담 유도원 상시 배치
- **작업자 코로나19 발생·확산 방지를 위한 관리 강화** <출입통제시스템>
  - 공사 현장 및 현장 사무실에 발열 체크기 설치·운영중(2개소)
  - 공사장 출입통제시스템 구축으로 출입자 안전·방역 강화(8월~)
 
    - ※ 시공사 및 하도급사 작업자, CM 등 공사 관련자 코로나19 미발생
- 임시 소화시설(4개소) 설치 및 신호수 배치 등 작업자 안전관리 강화
- 근로자 휴게시설(4개소)·제빙기·냉방기 설치 등 폭염 피해 예방 조치



○ **소음, 진동, 분진, 먼지 등 민원 유발요인 선제적 관리**

- 3중(장비부착 방음시설, 이동식 방음벽, 가설 방음벽) **소음방지시설 설치**(70dB 이하 관리)



※ 건설장비 및 가설방음벽 주변 소음 측정결과(수시) : 양호(기준치 이하)

- 세륜시설·고압살수기·살수차 운영 및 저공해 건설기계 사용으로 분진·먼지 발생 최소화

□ **공사 중 주차·물류문제 해소를 위한 지정주차장 조성**

○ **대형 화물차량 구매고객 지정주차구역제 운영(5.17 ~ )**

- 구매자 화물차량 ‘지정주차구역제’ 운영(17시~익일 04시) : 5개소(134대 지정)
- 지정주차제 관리 전담인력 배치 및 운영 개선 : 실태분석, 보완방안 마련 등

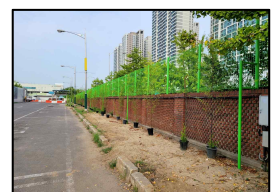
❖ 운영효과 : 장시간 주차장 선점하는 부작용 해소로 주차장 운영 효율성 제고, 주차구역 외 추가 물류공간 제공하여 구매자 이용 편의성 향상 등

○ **지정주차장 운영 관련 지역주민(헬리오시티) 민원 해소**

- 민원인 : 헬리오시티 아파트 입주자 대표회의 3,144명 연명(6.16)
- 민원내용 : 채소2동 북측 주차장(헬리오시티 아파트 건너편, 24면) 운영에 대해 빛·소음 불편 호소(주차장 이전 또는 폐쇄 요구)
- 해소내용

- ▶ 전조등 불빛 불편 해소를 위해 주차 방향 조정(헬리오시티 방향 → 탄천 방향)
  - ▶ 기존 담장 위에 메쉬펜스 설치 후 담쟁이 식재, 대나무 식재 등 빛·소음 차폐물 설치
  - ▶ 출입 차량 관리를 위해 질서 요원 고정 배치하여 공회전, 경적 등 단속 실시
- ※ 송파구청으로 동일 민원 접수되었으나, 현장 확인 후 공사에 관련 대책 일임

<대나무 식재>



○ **대형 화물차량 지정 주차공간 신규·확대 조성(계속)**

□ **향후 계획 : 파일·지열공사, 지하층 터파기 및 골조공사(8월~)**

### 3 도매권역 현대화사업 2공구 사업 추진 현황

◇ 도매권역 2공구 배치방안을 유통인 협의하여 9월 중에 확정하고 설계공모 관리용역업체 선정 및 설계공모서 작성 등 설계공모 절차 진행

#### □ 도매권역 2공구 사업개요

○ 사업규모 : 연면적 146,327㎡

- (채소1동) 82,351㎡, (수산동) 63,976㎡

○ 사업비 : 3,124억원

- 도매권역 전체 7,058억원의 44%

○ 사업기간 : 2020년~2026년

○ 이전시설 : 채소1동(과채·근채·엽채류 등), 수산동(선어·패류·건어)

○ 배치점포 : 채소1동(총 512개), 수산동(총 450개) ※ 이전대상 962명 배치 점포

< 도매권역 2공구 사업 부지 >



#### 주요 추진사항

#### □ 도매권역 2공구 배치계획 수립

○ 전문 연구용역을 통해 운영모델 및 물류계획(안) 수립('19.11~'20. 6)

- 채소1동·수산동 미래운영모델 확정 및 기능별 면적·시설물 배치 등

#### □ 도매권역 2공구 배치 및 협의 진행상황

○ 수산동 배치(안) 협의·확정 후 중도매인 개별 동의서 접수 중

- 도매시장법인 및 중도매인 설명회·협의 : 총 53회('20.1~'21.8월 기준)

- 수산동 중도매인 개별 동의서 징구 추진 중

※ 9월중 중도매인 개별 동의 완료될 수 있도록 부류별로 지속 소통

○ 채소1동 배치(안)에 대한 유통인 설명회 및 협의 진행 중

- 도매시장법인 및 중도매인 설명회·협의 : 총 51회('20.1~'21.8월 기준)

- 채소1동 현대화사업 설명자료 중도매인 개별 배부(총 512명, 5.14.)

## □ 채소1동 배치 관련 쟁점사항(중도매인 조합 요구사항)

### ○ 협의 경과

- '20.1~'21.8월 : 중도매인 설명회·협의(총 37회 ... '20년 8회, '21년 29회)
- '21.6.28/7.29 : 한중연 서울지회 '현대화사업 반대 및 이전 재추진' 요청

### ○ 주요 요구사항 및 검토결과

#### ① 경매장 2층, 중도매인 점포 1층 배치 및 통로(10~20m) 확보 요구 ➔ 대안 협의

- 경매장 2층 배치시 일 약 3천톤의 농산물 수직이동으로 물류 마비 우려
- 경매장 2층 배치시 연면적(33,715㎡, 41%↑) 및 총사업비(1,272억원, 75%↑) 증가로 타당성 재조사 불가피 ... 사업 전면 중단 예상

#### ➔ 대안으로 점포 통로 폭을 기존 6m에서 확대하는 방안 제시

❖ 통로 확대는 중앙정부와 협의 및 승인이 필요한 사안으로 중도매인들의 적극적인 협조 없이는 불가능하며, 중도매인 미수용 시 당초(안)으로 추진 불가피

#### ② 채소 중도매인 점포 현재 위치에서 리모델링 요구 ➔ 수용 불가

- 재건축보다 사업기간 증가, 사업비 절감효과 미비, 대체 영업장소 확보 애로, 물류 혼잡 등 근본적 해소 불가 및 법적 생태면적(30%) 미확보로 인허가 불가

#### ③ 가락시장 이전 등 시설현대화사업 재고 ➔ 수용 불가

- 과거 이전·재건축 논쟁으로 장기간 사업 표류('99~'01년, '07~'08년) 및 매몰 비용 발생(1단계 2,795억원 및 채소2동 건립 공사 비용)

## □ 향후 계획

### ○ 배치(안) 협의 및 이해 설득 대상 확대(조합장 → 전체 중도매인)

- 그간 진행상황, 공사 대안 등 각 조합 임원 및 전체 중도매인 설명회 확대 개최

### ○ 도매권역 2공구 설계추진협의회 개최 및 배치계획 확정(~9월)

- 채소1동 28명(공사3, 전문가1, 유통인24) / 수산동 21명(공사 3, 전문가1, 유통인17)
- 설계추진협의회 확정(안)을 토대로 설계공모 진행

### ○ 설계공모 절차 진행('21.7월 ~ '22.3월)

- 설계공모 관리 용역업체 계약(7.30, (사)새로운 문화를 실천하는 건축사협의회)
- 설계공모 관리용역사를 통해 설계공모서 작성, 설계용역사 선정 : '21.7~'22.3월
- 설계용역 시행 ... 총 설계기간 : '22.3~'23.8월(18개월 소요)

## 4 도매법인 공공성 강화 및 도매시장 유통질서 확립

◆ 도매법인의 공공성을 강화하고 거래 과정의 투명성·공정성을 향상할 수 있는 대책 지속적으로 추진하여 출하자 및 소비자 이익 보호

### □ 그간 추진사항

- '20년 업무검사 후속조치 및 청과 도매법인 재무상태 분석
  - 업무검사 결과 조치('21.3월) : (행정처분) 57건, (개선권고) 37건
  - 청과법인 재무분석('21.5월) : 거래물량 감소에도 당기순이익 전년대비 60.6% 증가
- 판매원표·표준송품장 관리 강화를 통한 거래 공정성·투명성 강화
  - 판매원표 관리지침 전부개정('20.9월) : 정정범위 축소(18개→12개) 및 조건 강화
    - ▶ 전년동기('20/21.1~7월)대비 판매원표 일평균 정정건수 32% 감소, 재경매 13% 감소
  - 표준송품장 사용률 제고를 위한 실태조사 실시 및 홍보 등 실적관리 강화

### 주요 추진사항

### □ 도매시장법인 재지정 조건 개선

- 재지정조건 개선 연구용역 실시(4~6월) ※ 수행기관 : 충남대학교 산학협력단
- 재지정조건 주요 개선 방향
  - 도매시장법인 공익적 역할과 책임을 강화하는 재지정 조건 마련
  - 부류별 재지정 조건 도출 및 이행 실효성 확보를 위한 점검 지표 수립
- 추진 일정
  - 지정조건 이행점검 지표 최종 점검 및 시뮬레이션 실시(8월)
  - 이해관계자 참여 공청회 실시 및 유관기관(농식품부·시의회 등) 협의(9월)
  - 재지정조건 확정 및 2022~2026년 도매법인 재지정 방안 마련(9월)

### □ 가락시장 청과부류 경매진행 시스템 개선(공정경매) 이행 추진

- 공정경매 도입 경과
  - 경매진행 시 응찰자(중도매인 및 매매참가인) 정보를 가리고 응찰 금액만을 표시시켜 투명하고 공정한 경매 시스템으로 개선('20.7월 ~ )
    - ※ 기존의 경매방식은 응찰정보가 노출되어 담합 등 부작용 발생 우려
  - 5개 도매법인(농협 제외) 공정경매 이행명령 거부('20.11월, 행정소송 제기)

○ **이행명령 등 취소소송 진행현황**

- 행정심판 : 행정심판 청구('20.12.23) → 청구 각하 재결('21.3.8)
- 행정소송 : 이행명령 등 처분 취소소송 계류 중(8.12, 3차 변론)
  - ▶ 원고 : 대아청과 외 4인 / 피고 : 공사
  - ▶ 원고 주요주장 : 거래 신속성 저해 및 재경매율 상승 우려

➔ **농협 공정경매 이행결과** 원고 주요주장 우려 없이 **정상경매 진행중('20.11.15~)**

○ **향후계획 : 미이행 도매법인 조치방안 협의 및 소송 대응** ※ 선고기일(9.16)

□ **공정한 거래질서 확립 강화**

○ **공정거래탐지 시스템\*을 통한 실시간 점검 강화**

- '20년 부정유형 표출규칙 고도화, 신규 부정유형 추가, 통계기능 강화 등 고도화 완료
  - \* 공정거래탐지 시스템 : 경매정보를 유형화하여 비정상적 거래정보를 탐지·표출
- '21년부터 부정의심 거래에 대해 실시간 탐지 및 적발 강화 운영 중
  - ▶ 공정거래탐지 시스템 운영 실적('21.8월 기준) : 총 3,953건 적발(16건 행정처분)

○ **야간 상장지도반 운영 개선(3월 ~ )**

- 인 원 : 일 6명(공사, 자회사 합동) ※ 필요시 합동 특별근무 별도 운영
- 운영개선 : 월별 특정분야 집중점검 및 합동 현장점검 체계로 운영
  - ▶ 야간 상장지도반 단속 운영실적(3.3~7.30) : 166건 적발(계도조치, 행정처분 예정)

□ **배추 포장·파렛트 단위 하차거래 전면시행 추진(12월~)**

○ **이해관계자와 협의 소통 강화 및 최적안 도출 노력**

- 하차거래 추진협의체 운영, 주요사항 논의 및 대안 공유(연중)
- 이해관계자별 실무 협의를 통한 이견 조율 및 이해 설득(수시)

○ **단계별 하차거래 추진 및 재정 지원을 통한 전면시행 연착륙 유도**

- (연중) 자율시행 → (수시) 시범사업 → (12월) 전면시행
- 출하자 경제적 부담 경감을 위한 예산 지원 방안 마련

○ **주산지 출장·언론보도 등을 통한 하차거래 시행 홍보 및 공감대 확대**

- 배추 작기별 주산지 방문, 충분한 사전 예고로 출하자 혼란 최소화
- 보도자료 배포, 기자설명회 개최 등 언론을 활용한 하차거래 홍보

## 5 도매시장 거래제도 다양화 추진 현황

◇ 경매제 중심의 도매시장 거래제도를 다양화하여 생산자 출하선택권과 소비자 구매선택권 확대 및 급변하는 유통환경 변화에 적극 대응

### □ 그간 추진사항

- 가락시장 거래제도 다양화 추진위원회 구성·운영('20.10월~)
- 지자체 참여 공익형 시장도매인제 도입 설명회 개최('20.10월~, 진행중)
- 농식품부 도매시장 유통구조 개선 협의체 참여('20.11~'21.4월 ... 10차 회의)
  - ※ 농식품부는 가락시장 시장도매인제 도입에 대해 지속적으로 부정적 입장 견지
- 「농수산물 유통 및 가격 안정에 관한 법률」 개정안 의원 입법 발의('20.11, '21.1)
- 국회 을지로위원회 주관 도매시장 거래제도 개선 간담회('21. 3. 4)
  - ※ 시장도매인제 도입을 포함해 다시 논의할 수 있도록 농식품부에 지시
- 거래제도 다양화에 따른 사회적 편익 분석 연구용역('21.4~8월)
- 도매시장 조례 전부개정안 불승인('21.5.18) 및 일부 개정안 발의(5.28)

### 주요 추진사항

#### □ 지자체 참여 **공익형 시장도매인제 도입 확산(계속)**

- 권역별 지방자치단체 설명회 개최(3월~, 7개 지자체)
- 「 시도지사협의회」와 공익형 시장도매인제 도입 MOU 체결 추진(9월~)

#### □ 가락시장 시장도매인제 도입을 위한 **법률 개정 지속 협력**

- 농안법 개정안 통과를 위한 관련자료 제공 등 적극 지원(농해수위 심사중)
- 타 지자체·전국시도지사협의회 등과 공조체계 구축 및 협력 강화

#### □ **농안법 개정 필요성 지속 요청 및 동향 주시**

- 을지로위원회 등 당정협의회를 활용한 농안법 개정 필요성 지속 요청
- 감사원 공익감사 후속 진행 상황 등 거래제도 개선 동향 파악

## 6 지방세 감면 연장 추진 현황

◇ 공영도매시장을 운영하고 있는 지방공사의 지방세 최저납부세제 부과 유예의 일몰기한이 임박함에 따라 지방세특례제한법(부칙) 개정 추진

### □ 도매시장 관련 지방세 제도 현황

- 지방세 : '22년까지 100% 감면 ... 지특법에 따라 총 3차례<sup>2)</sup> 3년씩 기한 연장
  - 감면효과 : 총 935억원('20년 기준) ... 구리공사 36억원 미포함
    - 고유목적(유통) 외 시설에 대해서는 지방세('20년 38억 원) 납부
- 최저납부세제 : '21년까지 부과 유예
  - 감면효과 : 총 140억원('20년 기준) ... 구리공사 5억원 미포함

### □ 지방세 및 최저납부세제 과세 적용 시 문제점

- 공영도매시장 운영주체에 따라 차별적 과세(지방공사 과세 vs 지자체 비과세)
- 대규모 적자로 재정악화 및 현대화사업 정상 추진 곤란 ... 연 935억원 이상

### □ 지방세 감면 연장 추진 노력

- 지방공사 운영 도매시장의 지방세 면제될 수 있도록 정부·국회 협의
  - 정부 : 토론회 참여 등 유예연장 불가피성 설명 및 협조요청(3월, 행안부, 농식품부)
  - 국회 : 행안위·법사위 방문을 통한 지방세특례제한법 개정 협조 요청(5회)
- 지방세 관련 전문기관 연구용역 추진을 통한 대응방안 마련('21.6~11월)

### □ 행정안전부 지방세특례제한법 개정안 입법예고('21.8.11)

- 최저납부세제 적용 1년 유예(공사 요청)를 포함한 개정안 정부입법 공고

### □ 향후 계획

- 법률 개정안 최종 통과될 수 있도록 긴밀 대응(국무회의 및 국회의결 등)
- 2022년도 지특법 개정 전략 마련 및 세부사항 준비 철저

2) 1차(3년 : '14년~'16년), 2차(3년 : '17년~'19년), 3차(3년 : '20년~'22년)

# 7

## 도매시장 관련 주요 소송 진행 현황

◆ 표준하역비 관련 조례 시행규칙 무효 확인 소송 및 가락물 미이전 청과직판 계약해지자 소송 등 최근 주요 소송 진행 현황에 대해 보고

### □ 조례시행규칙 무효확인 등의 소(상고심)

#### ○ 소송경과

- 접수일 : '19. 3. 7(1심 제기일 : '17. 8.28) ※ 상고심 선고('21. 7. 8)
- 청구내용 : 가락시장 청과 도매시장법인의 위탁수수료 한도(정률, 정액)를 정한 市 도매시장 조례시행규칙(제59조 별표11) 무효 확인
- 소송결과 : (1심) 원고 승, (2심) 원고 승, (3심) 원심 파기환송

#### ○ 쟁점 및 심급별 판결내용

쟁점	1심	2심	3심(대법원)
①원고의 직업의 자유 침해	직업의 자유 침해 없음	1심 판단과 같음	심리대상 아님
②피고의 위임범위 일탈	정액의 한도를 정한 시행규칙 별표11은 상위법의 위임범위를 일탈	상위법의 위임범위 일탈 없음	심리대상 아님
③원고의 평등권 침해	가락시장과 강서시장의 위탁수수료 한도를 다르게 정한 것은 평등권 침해	1심 판단과 같음	원심 판단 파기 환송 (평등권 침해 없음)

#### ○ 향후계획

- 시행규칙에 대한 집행정지 취소 신청(7.27, 서울시) 및 파기 환송심 대응
- 출하자 표준하역비 부담 완화를 위한 위탁수수료 한도 적정수준 조정검토(市, 공사)

### □ 청과직판 계약해지자 청구이의의 소(제1심)

#### ○ 소송개요

- 선고일 : '21. 8.24. ※ 접수일 : '19.10.30.
- 판결결과 : 원고(계약해지자) 패소 ... 제소전화해 조서에 의한 명도집행은 적법

#### ○ 향후계획

- 강제집행 정지 효력 소멸에 따른 집행절차 진행(※ 집행속행 : 계고 후 집행)
- 원고 항소('21.8.24. 제출) 시 응소 및 추가 잠정처분(집행정지)에 대한 대응 추진



## 8 유치원 친환경 무상급식 식재료 공급사업 검토·추진

◆ 학교급식법 개정·시행('21.1월)에 따라 학교급식 대상에 유치원이 포함되어 친환경유통센터를 통한 유치원 안심 식재료 공급방안 검토·추진

### □ 현황 및 배경

○ 서울시 유치원수 : 총 767개원

구 분	계 (개원)	공립			사립		
		소계	단설	병설*	소계	100명 이 상	100명 미 만
전체 유치원수	767	273	45	228	494	243	251
추가 공급 유치원수	539	45	45	- (센터이용중)	494	243	251
학교(무상)급식 대상							대상 확대 검토

- 학교급식법에 따라 원아 수 100명 미만 사립유치원은 급식 대상 제외되나,
- 서울시·시교육청 TF에서 100명 미만 사립유치원까지 급식 대상 확대 결정
- \* 병설유치원(228개)은 현재 친환경센터 이용중으로 추가 공급 대상수에서 제외

### 주요 추진사항

#### □ 서울시·교육청·자치구 공동 T/F 추진방안 협의 중(5월~)

- 무상급식 도입시기, 지원대상, 자원분담(분담항목 및 비율), 공급체계 등

#### □ 센터 이용 유치원 식재료 공급을 위한 주요 검토사항

- 유치원 급식 식재료 공급체계 및 협력업체 손실 보전 검토(市 협의)
  - 추정예산 : (1단계, '22년 공립단설) 694백만원, (2단계, '23년 전체) 8,329백만원
- 센터 이용 희망 유치원 규모에 따른 물류공간 확보 방안 마련
- 유치원 식재료 공급 필요인력 산출 및 계획 확정시 인력 채용방안 마련
  - 필요인력 : 추가공급 유치원(539개소) 센터 이용시 12명 추가 소요(인건비 연 883백만원)

#### □ 향후 계획

- 무상급식 대상, 지원규모, 자원분담 및 운영모델 확정(市·市교육청) : '21.9월
- 센터 이용 대비 유치원 급식 식재료 공급사업 준비 : '21.10월~

## 9 추석 명절 대비 주요 대책 추진 현황

◆ 추석 명절 대비 차질 없는 주차·교통 대책으로 출하자·소비자 만족도 향상 및 주요 성수품 수급안정 대책으로 공급물량 확대 추진

### 주차·교통 분야

#### □ 추석 성수품 출하차량 외부 대기장소 운영(9.5~9.16)

- 대기장소 : 잠실운동장 제1주차장(대형버스 약 100대)
- 이용차량 : 사과·배 출하차량



#### □ 상습 교통 정체 구역 특별 관리 및 시장 이용고객 편의 제공

- 상습 정체구역 교통 유도인력 고정 배치 및 무단 주정차 차량 단속
- 휴장일 주차장 무료 개방(24시간) 및 구매고객 전용 주차장 운영(3개소)

### 수급 안정 분야

#### □ 농수산물 수급 안정 대책 추진으로 안정적인 성수품 공급

- 주요 성수품 공급 확대를 위한 도매법인별 목표 물량 부여(9.6~9.18)
  - 총 9개 : (청과 6) 사과, 배, 밤, 대추, 배추, 무 / (수산 3) 조기, 명태, 건멸치
- 출하자 특별지원을 통한 농수산물 수급안정 대책 추진(6개 품목)
  - (출하장려금) 거래금액의 0.45%→0.6%, (차량운송비) 운송비의 10%

#### □ 추석 성수품 관련 다양한 유통정보 제공 추진

- 서울시내 주요 유통업체 추석 차례상 차림 비용 조사·전파
  - 조사대상 : 총 22개소 ... 전통시장(14개소), 대형마트(7개소), 가락몰(1개소)
  - 조사품목 : 50개(필수 36, 기호 14) ... 6~7인상 기준 ※ 코로나 감안 3~4인상 추가 제공
- 주요 성수품 가락시장 가격 동향 자료 홈페이지 제공(8.24~9.17)
  - 대상품목 : 총 17개 품목(채소 8개, 과일 4개, 수산 5개)
  - 제공정보 : 성수품 거래동향, 전일·전년·평년 평균가격 비교 정보 등