

제287회 시의회 정례회
기획경제위원회
2019. 06. 14.(금)

I·SEOUL·U
너와 나의 서울

세계 최고의 소기업·소상공인 종합지원 플랫폼 기관

업 무 보 고

I. 일반 현황

1. 설립목적 및 업무개요
2. 조직 및 인원현황
3. 주요 업무
4. 업무수행 준칙

1 설립목적 및 업무개요

■ 설립 목적 (근거법: 지역신용보증재단법)

- 담보력이 부족한 서울시 소재 소기업·소상공인 등의 채무를 보증함으로써 자금유통을 원활히 하여 서울경제 활성화 및 서민복지 증진에 기여

■ 연 혁

- 1999년 6월: 서울신용보증조합 설립 (서울특별시 조례)
- 2000년 3월: 서울신용보증재단으로 전환 (지역신용보증재단법 시행)
- 2009년 12월: 중소기업 금융지원상 수상 (대통령 기관표창)
- 2013년 12월: 기관 표창 (서울특별시의회)
- 2014년 7월: 중소기업지원 우수기관 표창 (중소기업청)
- 2015년 12월: 일자리 창출 유공기관 표창 (고용노동부)
- 2016년 7월: 자영업지원센터 개소
- 2019년 6월: 소상공인 정책연구센터 개소

■ 주요 기능

- 담보력이 부족한 소상공인 등에게 제도권 금융회사 이용기회 확대
- 금융과 경영 종합지원으로 기업 성장에 의한 양질의 일자리 창출
- 저소득자 등 경제적 약자층에 대한 사회안전망 역할 수행

■ 주요 업무

● 고유 업무

- 신용보증 지원, 구상권 관리, 기본재산 관리, 경영지도

● 대행 업무

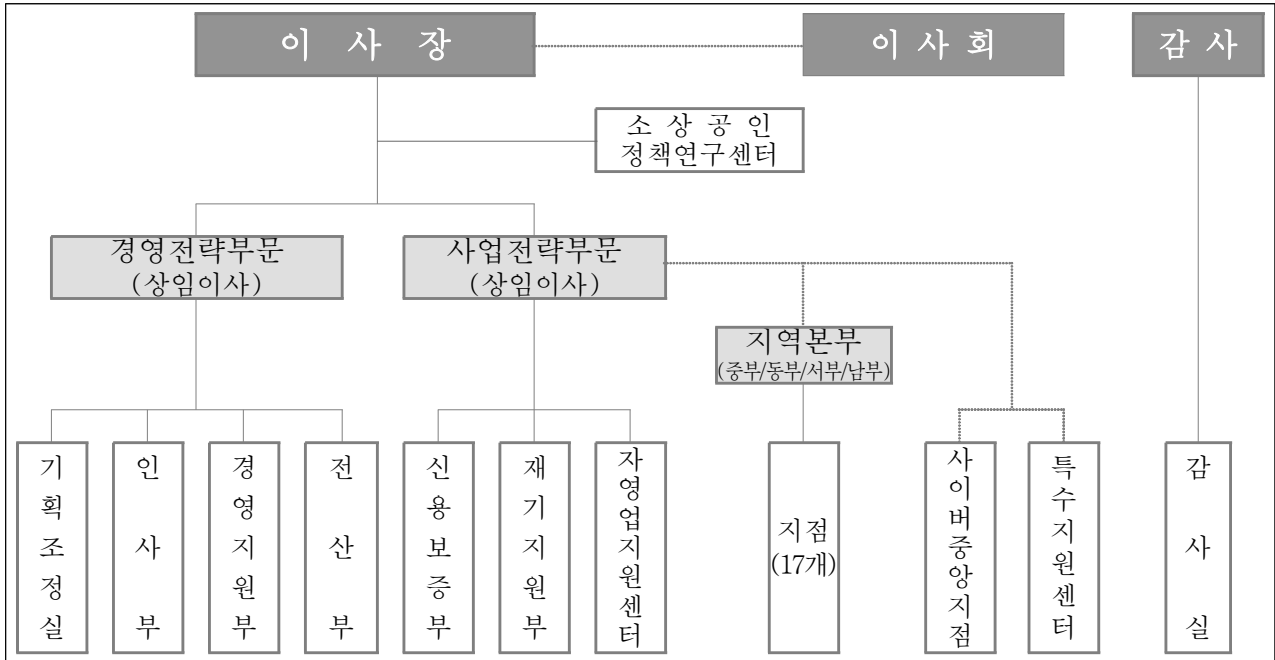
- 서울시 중소기업육성자금 지원 ('03. 4월 수탁, '19. 1월 대행업무로 전환)

● 수탁 업무

- 서울시 소상공인 종합지원사업 ('06. 4월)
- 서울 글로벌 바이오메디컬 신성장동력 투자펀드 관리 ('10. 5월)

2 조직 및 인원현황 (19. 5. 31. 기준)

■ 조 직: 2부문 2실 5부 2센터/4지역본부 18지점 1센터



■ 인 원: 현원 451명 (임원 3, 정규직 368, 기간제 근로자 80)

■ 지점 분포현황 (사이버중앙지점은 마포 본점, 특수지원센터는 금천구 위치)



3 주요 업무

■ 신용보증

- 서울특별시 소재 소기업·소상공인의 신용을 평가하여 자금을 대출받을 수 있도록 채무에 대해 보증 [신용보증 지원한도: (기본재산 + 이월이익금)의 15배]

■ 구상권 관리

- 신용보증기업이 부실화된 경우 재단이 채무자를 대신하여 금융회사에 보증채무를 이행함으로써 발생한 구상권의 관리 및 회수

■ 기본재산 관리

- 신용보증의 재원인 서울시·정부·금융회사 등의 출연금을 금융회사 등에 예치, 운영하여 신용보증 운용배수¹⁾를 안정적으로 유지, 관리

■ 경영지도

- 서울특별시 소재 소기업·소상공인에게 경영에 필요한 창업 및 경영개선 컨설팅, 현장지도, 다양한 정보제공 등으로 안정적인 경영활동 지원

■ 서울특별시 중소기업육성자금 지원 (서울시 대행업무)

- 서울시 중소기업육성자금(운전, 시설) 지원대상에 대한 용자심사를 통한 장기저리의 서울시 자금 지원

■ 서울특별시 소상공인 종합지원사업 (서울시 수탁업무)

- 소상공인의 준비된 창업과 경영안정을 위해 교육, 컨설팅 및 협업화 등 종합지원

■ 서울 글로벌 바이오메디컬 신성장동력 투자펀드 관리 (서울시 수탁업무)

- 바이오산업 육성을 위해 조성된 서울시 글로벌 바이오메디컬펀드 관리

1) 신용보증 운용배수: 보증잔액 / (기본재산 + 이월이익금)

4

업무수행 준칙

구 분	관 련 법 규	수행준칙내용
설립	법 제9조	중소벤처기업부장관의 인가, 승인
정관, 업무방법서 변경	법 제10조, 제18조 조례 제7조 정관 제5조	중소벤처기업부장관 승인 - 정관: 서울특별시장 및 서울특별시의회 사전보고 - 업무방법서: 서울특별시장 사전보고
임원의 임명	법 제15조 조례 제8조 지방출자출연법 제27조 서울시출자출연조례 제7조, 제8조 정관 제7조, 제9조	이사장 - 임원추천위원회 및 이사회 ¹ 의 추천으로 서울특별시장이 임명 - 이사장 유고시 상임이사중 직제순에 의해 직무대행 감 사 - 중소기업부장관과 협의, 서울특별시장이 임명 당연직 이사 - 중소기업부장관이 지명하는 소속직원 1인 - 서울특별시장이 지명하는 소속직원 1인 선임직 이사 - 5인 이내, 임원추천위원회 추천 및 이사장 제청으로 서울특별시장이 임명
부수업무 승인	법 제17조, 제40조 법시행령 제25조 조례 제9조	주요업무에 부수되는 업무, 중소기업부장관의 승인사항이나 서울특별시장에게 위임가능
업무계획	법 제22조 정관 제26조	중소벤처기업부장관과 서울특별시장에게 제출
예산, 결산	법 제30조 법시행령 제25조 조례 제11조, 제12조 서울시출자출연조례 제22조의2 정관 제30조	예산: 서울특별시장의 승인 (중소벤처기업부장관 위임사항) 서울특별시의회에 제출 결산: 서울특별시장에게 제출 서울특별시의회에 제출
지도감독 부서	-	중소벤처기업부: 중소기업정책실 성장지원정책관 기업금융과 서울특별시: 노동민생정책관 소상공인정책담당관

* 법은 '지역신용보증재단법'을, 법시행령은 '지역신용보증재단법 시행령'을, 조례는 '서울특별시 서울신용보증재단 설립 및 운영에 관한 조례'를, 정관은 재단 정관을 지칭한 것임.

** 이 외 재단 운영과 관련된 제반사항은 '지방자치단체 출자·출연 기관의 운영에 관한 법률 (2014.9.25 시행, '지방출자출연법'이라 지칭)'의 적용을 받음.

Ⅱ. 2019년 주요업무 추진실적

1. 신용보증 지원
2. 구상권 관리
3. 기본재산 관리
4. 서울시 중소기업육성자금 지원
5. 서울시 소상공인 종합지원
6. 서울 글로벌 바이오메디컬
신성장동력 투자펀드 관리

1 신용보증 지원

(2019.5.31.기준, 단위: 천, 억원)

구 분		'18. 5. 31.			'19. 5. 31.		
		계 획	실 적	달성률	계 획	실 적	달성률
보증 공급	건 수	52,000	26,967	51.9%	58,500	31,113	53.2%
	금 액	12,000	6,516	54.3%	15,000	8,042	53.6%
보증 잔액 ²⁾	건 수	217,598	214,156	-	206,254	204,238	-
	금 액	38,030	38,002	-	38,971	37,771	-

■ 정책효과성 중심 맞춤형 보증지원으로 정책금융기관 역할 제고

- 창업 및 일자리 창출기업 2,000억원 목표 대비 1,101억원(55.1% 달성), 성장유망업종 900억원 목표 대비 475억원(52.8% 달성) 지원
- 중·저신용자 및 사회적약자 등 2,115억원 목표 대비 946억원(44.7% 달성), 최저임금 인상에 따른 경영애로기업 2,000억원 목표 대비 1,085억원 (54.3% 달성) 긴급지원을 통해 민생경제 안정화 도모

2 구상권 관리

(2019.5.31.기준, 단위: 억원)

구 분		'18. 5. 31.		'19. 5. 31.	
		계 획	실 적	계 획	실 적
보증잔액 (A)		38,030	38,002	38,971	37,771
순보증사고액 (B)		893	395	880	444
순보증사고율 (B/A)		2.4%	2.5%	2.3%	2.8%
순대위변제액 ³⁾ (C)		514	198	488	214
순대위변제율 (C/A)		1.4%	1.3%	1.3%	1.4%

■ 관리업무 효율성 제고를 통해 사고율 및 변제율 감축 노력

- 채무감면 및 조정 강화, 장기미회수 채권 매·소각, 신용회복 등 재기지원 병행

2) 보증잔액: 전년도말 보증잔액 + 당해연도 보증공급액 - 당해연도 보증해지액

3) 순대위변제액: 당해연도 발생한 대위변제액에서 당해연도 회수액을 뺀 금액

3 기본재산 관리

(2019.5.31.기준, 단위: 억원)

구 분	'18. 5. 31.			'19. 5. 31.			
	계 획	실 적	달성률	계 획	실 적	달성률	총 누계(비중)
합 계	275	295	107.3%	327	375	114.7%	10,162(100.0%)
서울시	48	14	29.2%	66	26	39.4%	3,795(37.4%)
자치구	4	4	100.0%	7	2	28.6%	131(1.3%)
정부	-	-	-%	-	-	-%	1,181(11.6%)
금융회사등	223	277	124.2%	254	347	136.6%	5,055(49.7%)

■ 임의출연금 조성 등 민간재원 중심 신용보증 재원 지속 확충

- 금융회사 5곳과 협약보증 추진, 임의출연금 330억원 조성
- 3개 자치구 2억원 출연, 자치구 연계 지원 강화 및 보증재원 확충

4 서울시 중소기업육성자금 지원

(2019.5.31.기준, 단위: 억원)

구 분	'18. 5. 31.			'19. 5. 31.		
	계 획	실 적	달성률	계 획	실 적	달성률
합 계	10,000	5,980	59.8%	15,000	7,623	50.8%
중소기업육성기금	2,000	794	39.7%	2,500	1,361	54.4%
시설자금	300	208	69.3%	400	376	94.0%
경영안정자금	1,700	586	34.5%	2,100	985	46.9%
시중은행협력자금 ⁴⁾	8,000	5,186	64.8%	12,500	6,262	50.1%

■ 경기침체 극복 및 금융부담 완화를 위한 서울시자금 적극지원

- 신용보증 연계, 장기저리 자금 적극 지원을 통한 市자금 정책효과 실현

4) 시중은행협력자금은 고객에게 은행자금으로 대출하고 서울시가 고객을 대신하여 일부이자를 보전

5 서울시 소상공인 종합지원

■ 준비된 창업 및 사업 안정화 유도를 위한 창업지원 내실화

- 온라인교육 콘텐츠 신규개편 및 예비창업자 집중교육 신설, 멘토링 강화, 수요자 맞춤형 경영개선교육 확대를 통한 역량강화 지원

(2019.5.31.기준)

구 분	'18. 5. 31.			'19. 5. 31.		
	계 획	실 적	달성률	계 획	실 적	달성률
소상공인 교육 (명)	13,500	5,962	44.2%	14,000	6,870	49.1%
창업 컨설팅 (건)	6,000	2,581	43.0%	6,150	2,632	42.8%
사 후 관 리 (건)	5,000	1,406	28.1%	5,000	748	15.0%

■ 생애주기별 맞춤형 지원 및 상생·협업을 통한 경쟁력 강화 지원

- 경쟁력 회복을 위한 컨설팅 및 시설개선 지원, 한계 소상공인의 원만한 폐업 지원 대폭 확대, 상권단위 종합지원 및 협업화 지원 강화

(2019.5.31.기준, 단위: 개)

구 분	'18. 5. 31.			'19. 5. 31.		
	계 획	실 적	달성률	계 획	실 적	달성률
자영업 클리닉 지원	1,500	311	20.7%	1,800	409	22.7%
사업정리 및 재기 지원	400	52	13.0%	420	76	18.1%
자영업 협업화 지원	20	-	-	24	-	-

6 서울 글로벌 바이오메디컬 신성장동력 투자펀드 관리

■ 펀드 투자 완료, 2021년까지 펀드 관리 및 투자금 회수 추진

- 바이오산업 성장을 위해 총 594억원 투자 완료('16.1.16.)
- 투자원금 206억원, 처분이익 839억원 등 1,045억원 회수

참고

2019년 주요업무 추진실적 (총괄)

[2019. 5. 31. 기준]

사업명	사업개요		추진실적		연간계획 달성률
			2018년 추진실적	2019년 추진실적	
신용보증 지원	서울시 소기업·소상공인의 신용을 평가하여 자금을 대출받을 수 있도록 채무에 대해 보증	건 수	55,959건	31,113	58,500건 53.2%
		금 액	13,372억원	8,042	15,000억원 53.6%
구상권 관리	보증지원 후 부실발생기업의 사고정상화, 구상권 회수로 기본재산 부실화 방지	순보증 사고율	2.3%	2.8%	2.3% 0.5%p↑
		순대위 변제율	1.2%	1.4%	1.3% 0.1%p↑
기본재산 관리	신용보증 재원인 서울시, 정부, 자치구, 금융회사 등의 출연금을 조성, 안정적으로 관리	조성 금 액	397억원	375억원	327억원 114.7%
서울시 중소기업 육성자금 지원	서울시 중소기업·소상공인에 융자심사를 통해 중소기업육성금 및 시중은행협력자금 지원	금 액	10,181억원	7,623억원	15,000억원 50.8%
소상공인 종합지원	창업 교육	창업구상, 준비, 성장까지 단계별 창업교육 지원	명 수	14,469명	6,870명 14,000명 49.1%
	창업 컨설팅	입지, 업종, 기타 사업준비 사항 등 다양한 컨설팅 지원	건 수	6,104건	2,632건 6,150건 42.8%
	창업기업 사후관리	창업자금 등 지원 후 안정적 시장진입 모니터링	건 수	5,043건	748건 5,000건 15.0%
	자영업 클리닉	소상공인 경영애로사항 진단, 처방 및 종합지원	업체수	1,774개	409개 1,800개 22.7%
	사업정리 및 재기지원	경쟁력 상실 소상공인의 원활한 사업정리와 재기지원	업체수	405개	76개 420개 18.1%
	자영업 협업화	자영업자간 협업 비즈니스 모델 발굴, 활성화 지원	사업수	20개	- 24개 -

Ⅲ. 주요 현안사항 보고

1. 종합지원플랫폼 시범 운영 현황
2. 소상공인 정책연구센터 운영
3. 브랜드 아이덴티티(BI) 리뉴얼 추진

1 종합지원플랫폼 시범 운영 현황

금융지원을 넘어 중소기업 금융·비금융 종합지원 기관으로서의 재단 역할 강화를 위한 종합지원플랫폼 시범 운영 현황을 보고하고자 함

■ 추진배경

- 소상공인 정책 체감도 향상을 위한 종합지원서비스 절실
- 소상공인 현장 개별 애로사항 해결을 위한 지역 상권별 특화지원 요구

■ 추진현황

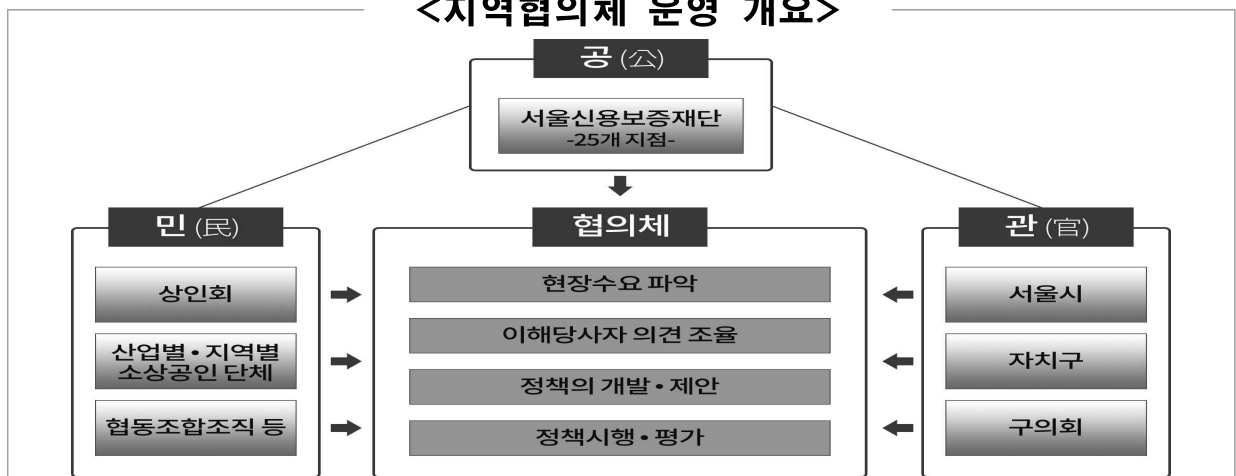
- 동부지역본부 內 5개 지점 대상으로 시범운영
 - 문제점 개선 보완 후 25개 쏘지점 단계적 확대 시행 예정

구 분	2018	2019	2020
지 점 수(개)	17	22	25
플랫폼수(개)	-	5	25


* 지점 미설치 8개 자치구에 지점 신설 예정

- 2019년 종합지원플랫폼 시범운영 지점현황 및 계획
 - 상반기 : 2개 지점(도봉, 성수)
 - 하반기 : 5개 지점(도봉, 성수, 신설동, 강북, 중랑)
- ‘지역 협의체’ 운영을 통한 현장 애로사항 수렴 및 솔루션 제시

<지역협의체 운영 개요>



■ 민·관·공 Governance 구성사례 (도봉구)

협약 체결일	2019. 4. 16.(화)
협약 명칭	지역일자리 창출 및 경제활성화를 위한 업무협약
참여 기관	서울신용보증재단 도봉구 서울북부고용노동지청 도봉세무서 서울상공회의소 도봉구상공회 서울경제인협회 대한법률구조공단 서울북부지부 (주)우리은행
협력 범위	<ul style="list-style-type: none"> ▶ 관내 기업 경영애로 해소, 창업·취업 지원 및 각종 상담 ▶ ‘찾아가는 기업 경영 컨설팅’ 등 일자리 창출 지원사업의 효율적 수행 ▶ 지역 우수인재 발굴 및 채용지원을 위한 협력사업 ▶ 일자리의 질적 향상을 위한 상호 협력 증진 ▶ 지역경제활성화를 위한 중소기업 및 소상공인 종합지원사업 협력 등
협약 체결식	

■ 향후 추진계획

- 시범 지점 운영 고도화 통한 지역밀착형 종합지원플랫폼 모델 구축
 - 지역별 중점 지원분야 지속 발굴·지원
 - 골목상권 활성화 지원사업 패키지화 추진

2 소상공인 정책연구센터 운영

현장에서 체감하는 실효성 있는 정책 연구개발을 위해 소상공인 관련 축적된 DB를 보유 중인 재단 內 정책연구센터를 설치 운영하고자 함

■ 추진근거

- 「지역신용보증재단법 제17조(업무) 등 관련법령

소상공인 지원·육성을 위한 다양한 연구수행 등은 '경영지도에 부수되는 업무'로 서울시장의 승인을 받아 재단이 직접 수행 가능

■ 추진배경

- 소상공인 정책연구센터 관련 市 승인 (서울시 소상공인지원과, '18.12.31.)
- 소상공인 정책연구센터 운영계획 수립 (경영기획팀-276, '19.4.3.)

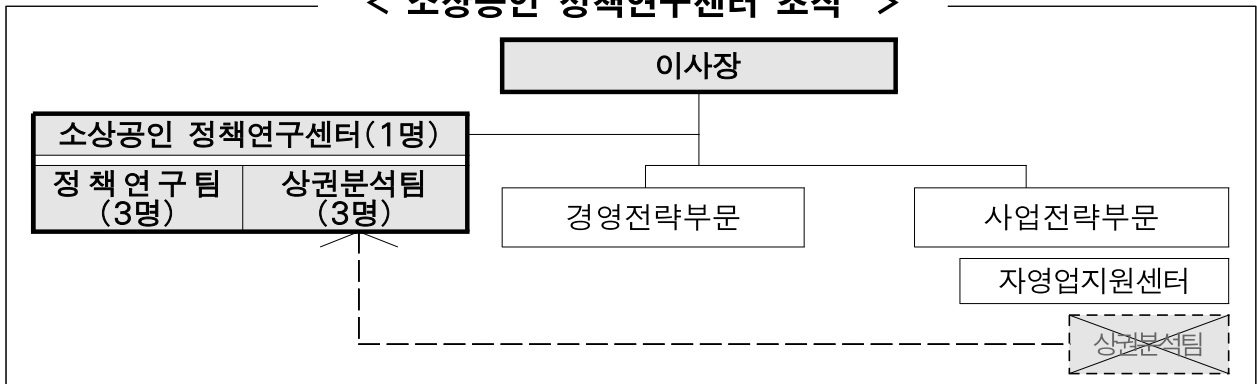
■ 주요기능

- 서울시 지역별 현장 여건에 맞는 소상공인 지원정책 발굴
- 상권분석시스템 고도화, 지역상권 활성화 방안 마련
- 소상공인을 위한 창업 및 경영환경 실태분석
- 對 정부(서울시) 소상공인 관련 법령 및 제도 건의사항 제시

■ 조 직 : 이사장 직속 독립조직

- 정책연구팀 : 소상공인 경영환경 실태분석, 맞춤 정책 연구개발
- 상권분석팀 : 상권분석, DB 관리 (자영업지원센터 상권분석팀 이동)

< 소상공인 정책연구센터 조직 >



■ 인 력 : 총 7명

- 센터장(1), 정책연구팀장(1) : 개방형 직위 (임기 2년, 1년 단위 연임 가능)
- 최초 2년 임기 후 전환심사 통해 정규직 전환 검토
- 상권분석팀장(1) : 정규직 (기존 직원)
- 팀 원(4) : 정규직 ※ 기존 직원 1명, 신규 채용 3명

구 분		총 인원 (7명)	기존 인력 (2명)	신규 채용 (5명)	고용형태	
센터장		수석연구위원	1명	—	1명	계약직 (개방형 직위)
정책 연구팀	팀장	선임연구위원	1명	—	1명	
	팀원	연구원	2명	—	2명	정규직 (전문직원)
상권 분석팀	팀장	선임연구위원	1명	1명	—	
	팀원	연구원	2명	1명	1명	

※ '연구센터 운영위원회(가칭)' 구성 검토

- * 목 적 : 연구센터 운영상의 개방성, 전문성 강화
- * 구 성 : 이사장, 연구센터장 포함 대내외 전문가 8인 내외
- * 역 할 : 연구과제 선정, 유관기관 연구협력, 연구성과 등에 대한 심의·자문·평가

■ 예 산 : 총 8.2억원 ('19년 편성예산 기준)

■ 운영개시 : '19. 6. 4.

■ 향후일정

- 운영위원회 구성, 세부 연구 추진과제 선정 등 : '19. 6~7월
- 연구센터 개소식 : '19. 7월 예정

3 브랜드 아이덴티티(BI) 리뉴얼 추진

경영환경 변화와 재단의 역할 확대에 따라 새로운 브랜드 이미지를 확립하고 중소기업·소상공인에게 널리 확산하기 위하여 BI 리뉴얼을 추진함


■ 추진배경

- 자영업 이슈 부각, 미래비전 2022 선포 등 대내외 경영환경 변화
- ‘소기업·소상공인 종합지원 플랫폼 기관’으로의 역할 확대에 대한 인식 제고, 새로운 브랜드 이미지 확립 필요

■ 추진경과

● 【1단계】 브랜드 현황 분석

- 대내외 인식조사 결과 여전히 금융지원기관으로서의 정체성 강함

심 불	서 체	컬 러
	서울특별시 서울신용보증재단	청색(신뢰), 녹색(신용사회), 회색(화합)

● 【2단계】 재단 내 조직 정체성 및 소기업·소상공인의 니즈 도출

- 조직 정체성 : 소기업·소상공인을 가장 잘 이해하는 전문가
- 고객 니즈 : 기업의 가능성과 잠재력을 이해하고 인정해주는 기관
- * 임직원(직급·직무·연령별) 심층 인터뷰 및 소기업·소상공인 방문인터뷰 실시

● 【3단계】 브랜드 컨셉 및 전략 개발

- 핵심컨셉 : 소기업·소상공인의 곁에서, 진정한 가치를 발견하는 재단
- 브랜드 요소 개발

시각적(visual) 요소	심볼, 서체, 컬러, 어플리케이션 등
언어적(verbal) 요소	슬로건, 광고카피, 톤앤매너 등

- 설문조사, 공모전 등 전 직원 참여를 통한 컨센서스 도출
- 외부 전문가 및 고객 의견 청취, 피드백 반영

■ 브랜드 개발 결과

- ‘생애주기별 성장을 이끄는 종합지원 플랫폼 기관’으로서의 정체성 표현



- 디자인 요소별 의미 분석

심볼			
	소기업·소상공인의 열정과 희망	기업 생애주기별 지원으로 성공의 길로 유도	‘S’자의 끝을 오픈형으로 처리, 열린 가능성 표현
서체	정직하고 견고한 고딕서체를 기반으로 하되, 우측 끝부분에 엣지 라운드를 주어 부드럽고 활기찬 이미지 보완		
컬러			
	다크블루 : 신뢰와 믿음	오렌지 : 열정과 활기	화이트 : 무한한 가능성

- 활용예시



■ 향후계획

- 슬로건 및 카피 등 언어적(verbal) 요소 결정 : '19년 6월
- 전 직원 대상 공모전 심사 및 외부 카피라이터 의견 취합을 통해 최종 확정
- 내부 직원 대상 브랜드 공유(워크숍, 브랜드북 제작) : '19년 6월
- 브랜드 확산을 위한 홍보전략 수립 : '19년 6월

< 참고 자료 >

1. 임 원 현 황
2. 부점별 업무분장
3. 지 점 현 황
4. 2019년 예산
5. 2018년 요약 재무제표
6. 연도별 주요업무 추진현황
7. 주요 용어정리

1

임원 현황: 총 9명 (상임 3, 비상임 6 (당연직 2명 포함))

직 위		성 명	임 기	주요 학력 및 경력	
이사장		 한종관	'18. 9.21 ~ '21. 9.20	<ul style="list-style-type: none"> 연세대학교 경영학 석사 전북대학교 경영학 박사 	<ul style="list-style-type: none"> 신용보증기금 전무이사 한국경영혁신중소기업협회 경영혁신연구원장 중앙대 경영경제대학 겸임교수
당 연 직	비상임 이사	 강병호	'19. 1. 1 ~	<ul style="list-style-type: none"> 美 클레몬트대학원 정책학 석사 동국대학교 행정학 박사 	<ul style="list-style-type: none"> 서울시 일자리노동정책관 現) 서울시 노동민생정책관
	비상임 이사	 박영숙	'19. 2. 8 ~	<ul style="list-style-type: none"> 건국대학교 행정학 건국대학교 행정학 석사 수료 	<ul style="list-style-type: none"> 경북대학교 사무국장 現) 서울지방중소벤처기업청장
선 임 직	상임 이사 (경영부문)	 문진수	'16. 8. 1 ~ '19. 7.31	<ul style="list-style-type: none"> 연세대학교 철학 연세대학교 행정학 석사 	<ul style="list-style-type: none"> 에듀머니 대표 사회적금융연구원 원장
	상임 이사 (사업부문)	 권영호	'16. 8. 1 ~ '19. 7.31	<ul style="list-style-type: none"> 고려대학교 농업경제학 	<ul style="list-style-type: none"> 서울은행, 동화은행 서울신용보증재단 전략기획실장 서울신용보증재단 감사실장
	비상임 이사 (노동이사)	 천기문	'17. 3.21 ~ '20. 3.20	<ul style="list-style-type: none"> 성균관대학교 행정학 	<ul style="list-style-type: none"> 서울신용보증재단 입사('04년) 조직문화팀장 現) 강남지점 재기지원팀장
	비상임 이사	 정승일	'18.11.7. ~ '21.11.6.	<ul style="list-style-type: none"> 베를린훔볼트대 노동사회학 학사, 석사 베를린자유대 정치경제학 박사 	<ul style="list-style-type: none"> 대통령 직속 경제기획위원회 지문위원 現) 하우징쿱협동조합 비상근 이사장
	비상임 이사	 신종화	'18.11.7. ~ '21.11.6.	<ul style="list-style-type: none"> 고려대학교 사회학 위력대 사회학 석사, 박사 	<ul style="list-style-type: none"> 한국패션봉제아카데미 대표 現) 고려대 노동문제연구소 연구위원
	비상임 감사	 고희관	'19. 5.12 ~ '20. 5.11	<ul style="list-style-type: none"> 서울대학교 국제경제학 충북대학교 법학전문대학원 법학 석사 	<ul style="list-style-type: none"> 씨에스세무회계사무소 대표 現) 한경회계법인 이사

2

부점별 업무분장

■ 본 부 조 직

부문	부서명	담당업무	
경영전략부	기조실	경영기획팀	경영계획, 조직관리, 예산편성, 시정협력, 제규정 관리 등
		성과혁신팀	대내외평가, 리스크관리, 기록물관리, 중기계획, 경영혁신 등
	인사부	인사기획팀	인사, 보수, 복무, 종합근무평정 등
		노사연수팀	노사관련 업무, 복리후생, 연수, 조직문화 등
	경지원부	재무팀	계약, 예산집행 및 결산, 출납, 자금관리, 원가관리 등
		고객지원팀	CS, 홍보, 사회공헌, 민원, 고객센터, 정보공개 등
		안전관리팀	유형자산 및 임차자산 관리(본지점관리, 임대차관리 등) 등
	전산부	전산운영팀	전산기획, 전산 시스템 운영 및 관리 총괄
정보관리팀		정보보호관련 업무 총괄(개인정보관리 포함)	
사업전략부	신용보증부	보증기획팀	신용보증 관련업무 전반, 통계관리, 재보증 등 업무전반
		정책자금팀	서울시 중소기업육성자금 관련 업무 전반
	재기지원부		채무관계자 회생 및 채권관리 기획업무, 통계관리 등 업무전반
		송무팀	구상권관련 직접소송업무
	자영업지원센터	사업기획팀	서울시 소상공인종합지원사업 총괄
		창업지원1팀	(예비)창업상담 및 컨설팅 업무(음식업, 서비스업) 수행 등
		창업지원2팀	(예비)창업상담 및 컨설팅 업무(제조, 도소매 기타업종) 수행 등
		경영지원팀	자영업클리닉, 협업화, 사업정리 및 재기 지원 등
		창업보증팀	창업보증심사
		컨설팅지원단	서울시 소상공인종합지원사업 지원(임금피크 인력)
-	소상공인정책연구센터	정책연구팀	소상공인 경영환경 실태분석, 맞춤 정책 연구개발
		상권분석팀	우리마을가게 상권분석시스템 운영, 조사연구, DB관리
-	감사실	대외감사조사, 윤리경영 및 청렴도 향상, 업무감사, 회계감사 등	

■ 지 점 조 직

부서명	담당업무	
지역본부	지점 통할 관리	
지점	보증지원팀	신용보증 및 자금지원 관련 제반업무
	재기지원팀	회생지원 및 채권관리 관련 제반업무
	경영지원팀	경영지원 및 경영지도 관련 제반업무
사이버중앙지점	보증지원1팀	온라인 신용보증 지원관련 제반업무
	보증지원2팀	온라인 신용보증 및 이행보증 지원관련 제반업무
	보증지원3팀	햇살론, 특례보증 업무 수행 등
특수지원센터	외부조정채권 및 구상채권관리 관련 제반업무	

	지 역 본 부 (본부장)	지 점	관 할 구 역	지점장	개점일	주 소 (연 락 처)
1	중 부 (윤여원)	명 동	중 구	윤 여 원	2009.10.13	서울시 중구 퇴계로 131 신일빌딩 3층 (02-2174-4390)
2		종 로	종로구	주 승 휴	2001.06.07	서울시 종로구 종로 189 기업은행 동대문지점 3층 (02-2174-4636)
3		마 포	마포/용산구	김 재 진	2004.01.12	서울시 마포구 마포대로 163 서울신용보증재단 6층 (02-2174-4730)
4		은 평	은평/서대문구	오 세 우	2005.02.18	서울시 은평구 통일로 830 파레제페빌딩 302호 (02-2174-4600)
5	동 부 (엄창석)	성 수	성동/광진구	이 재 상	2002.10.21	서울시 성동구 성수이로22길 37 성수IT종합센터 1층 (02-2174-4300)
6		강 북	강북/성북구 (정릉, 길음, 월곡, 장위, 석관동)	문 선 영	2002.04.02	서울시 강북구 도봉로 364 신한은행 강북금융센터 4층 (02-2174-4660)
7		중 량	중랑/노원구 (상계동 제외)	이 상 희	2003.03.19	서울시 중랑구 동일로 757 국민은행 중화동지점 4층 (02-2174-4200)
8		신 설 동	동대문/성북구 (강북지점 관할 외)	권 성 우	2010.10.26	서울시 동대문구 난계로 252 신삼송빌딩 2층 (02-2174-4690)
9		도 봉	도봉/노원구 (상계동)	박 대 원	2012.04.18	서울시 도봉구 방학로 136 신한은행 방학동지점 2층 (02-2174-4360)
10	서 부 (왕인석)	강 서	강서/양천구	왕 인 석	2003.03.20	서울시 강서구 공항대로 535 대림자동차빌딩 8층 (02-2174-4260)
11		구 로	구로 (구로동, 신도림동)/ 관악구	이 선 중	2002.04.01	서울시 구로구 디지털로32가길 16 파트너스타워 2차 203호 (02-2174-4457)
12		영 등 포	영등포구	강 진 우	2005.02.17	서울시 영등포구 경인로 775 에이스하이테크시티 4동 301호 (02-2174-4530)
13		금 천	금천/구로구 (구로동, 신도림동 제외)	김 태 응	2012.04.17	서울시 금천구 벚꽃로 234 에이스하이엔드타워 6차 1603호 (02-2174-4331)
14	남 부 (왕희원)	강 남	강남구	왕 희 원	1999.07.15	서울시 강남구 선릉로 514 503호(삼성동 141, 성원빌딩) (02-2174-4230)
15		송 파	송파구	김 정 길	2004.06.29	서울시 송파구 중대로 97 효원빌딩 15층 (02-2174-4501)
16		강 동	강동구	이 의 재	2009.10.08	서울시 강동구 양재대로 1553 선진빌딩 6층 (02-2174-4560)
17		이 수	서초/동작구	박 창 진	2010.04.14	서울시 서초구 동작대로 132 안석빌딩 8층 (02-2174-4420)
18	사이버중앙지점	서울 전지역	황 중 대	2013.06.12	http://cyber.seoulshinbo.co.kr (02-2174-5111)	
19	특수지원센터	-	임 광 수	2015.04.06	서울시 금천구 디지털로9길 99 스타밸리 214호 (02-2174-4760)	

4 2019년 예산

고유사업 예산

(단위: 백만원)

구 분	수 입		지 출	
	과 목	금 액	과 목	금 액
총 계	131,844		131,844	
사 업 예 산	소 계	49,985	소 계	73,786
	보 증 료	33,126	관리업무비 (A+B)	50,629
	예치금이자	11,656	인 건 비(A)	28,194
	대여금이자	61	경 비(B)	22,435
	수입수수료	975	성 과 금	3,884
	임대료 등	4,167	재보증료	17,100
			예 비 비	2,173
자 본 예 산	소 계	69,777	소 계	58,058
	재 보 증 보 전 금	24,400	대위변제금	48,800
	출 연 금	45,280	투자자산	6,245
	임 대 차 보 증 금	97	유형자산	3,013
기 타 예 산	소 계	12,082	소 계	-
	예 치 금 사 용	12,082	예치금전입	-

■ 수탁·대행사업 예산

(단위: 백만원)

사 업 명		사 업 비
총 계		9,505
소 상 공 인 총 합 지 원 사 업	1. 자영업지원센터 운영	2,619
	2. 업종닥터 Pool 구성·운영	26
	3. 종합지원 포털 운영	138
	4. 상권분석서비스 운영·고도화	875
	5. 소상공인 역량강화	549
	6. 자영업클리닉 지원	1,464
	7. 사업정리 및 재기 지원	623
	8. 자영업협업화 지원	736
	9. 소상공인 동행 프로젝트	352
	소 계	7,382
	11. 위탁관리 수수료	148
합 계	7,530	
서울 글로벌 바이오메디컬 투자펀드 관리		85
서울특별시 중소기업육성자금 지원사업		1,161
서울형 마이크로크레딧 사업		729

5 2018년 요약 재무제표

■ 재무상태표 (기업회계기준)

(단위: 억원)

자 산		부채 및 자본		주요 내용
유동자산	6,080	유동부채	691	■ 유동자산 - 예치금 ^{주1)} 4,834 - 구상채권 733 - 미수금, 미수수익 등 ^{주2)} 513 ■ 비유동자산 - 투자자산 ^{주3)} 317 - 업무용토지, 건물 885 - 업무용기계, 비품 18 - 무형자산 43 - 사무실 임차보증금 등 118 ■ 유동부채 - 선수수익(보증료) 532 - 미환급보증료 등 159 ■ 비유동부채 - 퇴직급여충당금 1 - 임대보증금 283 - 장기예수금 84 - 대위변제준비금 252
		비유동부채	620	
		부채 총계	1,311	
비유동자산	1,381	기본재산	9,787	
		기타포괄손익누계액	10	
		결손금	△3,419	
		당기순손익	△228	
		자본 총계	6,150	
자산 총계	7,461	부채·자본 총계	7,461	

주1) 요구불예금 71억원, 단기금융상품 등 4,763억원

주2) 대지급금 17억원, 미수금(채보증손실보전금 미수령분) 103억원, 미수수익(예치금이자 등 기간경과 미수령분) 115억원, 선급비용(채보증료 기간미경과분) 277억원, 선급법인세 1억원

주3) 매도가능증권 200억원, 만기보유증권 84억원, 대여금 33억원

■ 손익계산서 (기업회계기준)

(단위: 억원)

구분	금액	주요 내용
(A)영업수익	433	■ 수입수수료 - 서울시 중소기업육성자금추천 및 사후관리수수료, 위탁관리수수료 ■ 관리업무비 - 인건비(285억), 경비(150억), 감가상각비(29억) ■ 영업외수익 - 잡이익(6억), 특수채권기타회수금(3억), 상각채권매각이익(1억), 대여금이자수입등(1억) ■ 영업외비용 - 특수채권관리비(5억), 전기오류수정손실(3억)
· 보증료	273	
· 이자수익	114	
· 수입수수료	8	
· 임대료 등	33	
· 손해금	5	
(B)영업비용	664	
· 채보증료	118	
· 관리업무비	465	
· 구상채권상각충당금 전입	107	
· 대위변제준비금 환입	△27	
· 대지급금상각충당금 전입	1	
(C)영업외수익	11	
(D)영업외비용	8	
당기순손익(A-B+C-D)	△228	

※ 최근 3년 당기순손익 현황: ('17년) △346억원, ('16년) △343억원, ('15년) △377억원

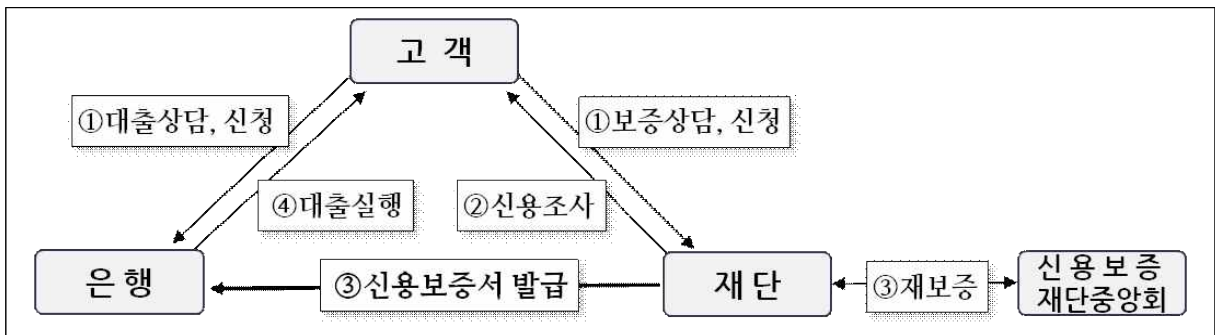
6 연도별 주요업무 추진현황

1 신용보증 지원

담보력이 부족한 서울시 소재 중소기업·소상공인 등의 채무를 보증함으로써 자금유통을 원활하게 하여 자영업자 경쟁력 제고 및 서울경제 활성화에 기여

■ 사업 개요

- 이용대상: 서울시 소재 중소기업·소상공인 (개인 및 법인사업자)
- 보증종류: (채무종류) 대출보증, 이행보증, 전자상거래보증 등
(지원성격) 일반보증, 정책보증 (사회적취약계층, 알자리창출, 창업등)
- 지원한도: 같은 기업당 최대 8억원 이내
- 지원절차 및 업무흐름



■ 추진 현황

- '99년 설립이래 '19.5월 말까지 총 781,067건, 17조 4,822억원 지원
- '19년 8,042억원 지원, 연간계획 1조 5,000억원의 53.6% 달성

[연도별 신용보증 지원현황]

(단위: 건, 억원)

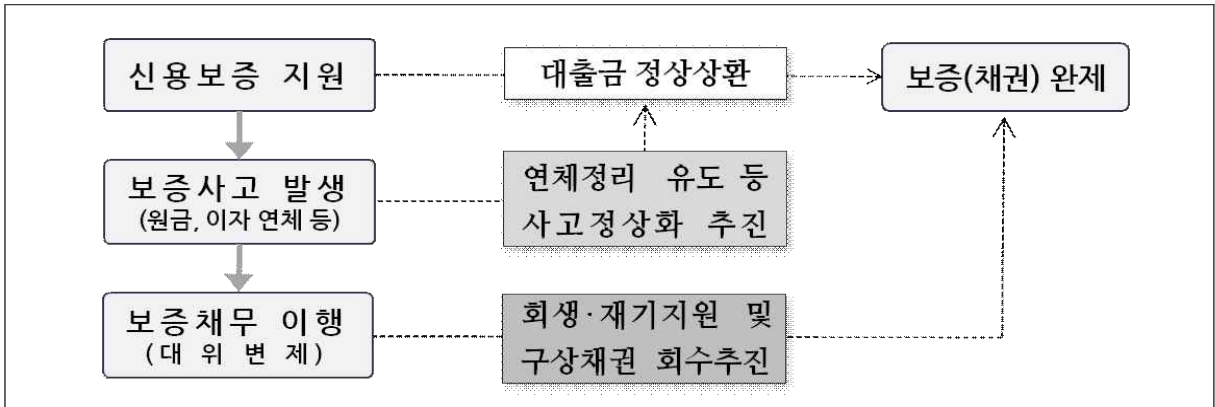
구 분		2009	2010	2011	2012	2013	2014	2015	2016	2017	2018	'19.5.
보증 공급	건수	106,449	67,565	36,604	38,972	59,658	54,739	70,447	56,608	54,561	55,959	31,113
	금액	18,703	11,915	10,167	10,207	14,096	12,134	16,199	12,416	12,368	13,372	8,042
보증 잔액	건수	180,438	217,776	219,090	218,803	222,141	172,076	192,599	201,324	210,598	202,754	204,238
	금액	29,234	34,680	35,960	34,925	35,450	31,744	35,407	36,709	37,030	37,971	37,771

2 구상권 관리

신용보증 지원기업의 대출 정상상환을 유도하고, 보증채무 이행시 회생지원과 적극적인 구상권 회수노력 병행하여 기본재산 부실 방지

■ 사업 개요

- 신용보증 지원업체가 부실발생한 경우 재기·회생 지원하고, 재단이 채무자를 대신하여 금융회사 등에 보증채무 이행하여 발생한 구상채권 회수 추진
- 업무흐름



■ 추진 현황

- 구상권관리 효율성 제고 및 채무자별 맞춤형 다시서기 지원 등을 통해 순대위변제율 '12년 3.5%에서 '19.5월 말 1.4%로 점진적 하락추세

[연도별 구상권 관리현황] (단위: 억원)

구 분	2009	2010	2011	2012	2013	2014	2015	2016	2017	2018	'19.5.
보 증 잔 액	29,234	34,680	35,960	34,925	35,450	31,744	35,407	36,709	37,030	37,971	37,771
대위변제 발생	467	835	1,233	1,473	1,503	1,166	1,097	999	941	899	398
대위변제 회수	153	195	240	245	309	406	452	452	441	454	184
순 대 위 변 제	314	640	993	1,228	1,194	760	645	547	500	445	214
순대위변제율	1.1%	1.8%	2.8%	3.5%	3.4%	2.4%	1.8%	1.5%	1.4%	1.2%	1.4%

3 기본재산 관리

출연금 조성 및 관리를 통해 기본재산을 증대하고 적정 운용배수를 유지하여 안정적인 신용보증 지원기반 마련

■ 사업 개요

- 신용보증의 기본재원을 서울시, 정부, 자치구, 금융회사 등의 출연금으로 조성하고 이를 안정적으로 운영, 관리하여 적정 신용보증 운용배수 유지
 - 신용보증 운용배수 = 보증잔액 ÷ (기본재산 + 이월이익금)
- 조성방법

서울시	서울시 예산 편성 및 집행 (연도별)
금융회사등	법정출연: 중소기업대출금잔액의 0.2/1,000 출연
	임의출연: 특정금융회사와 특별보증협약 체결을 통한 출연 등
정부	정부차원 특례보증 공급시 출연 (햇살론 등)
자치구	자치구와 특별보증지원 협약 체결을 통한 출연

■ 추진 현황

- '99년 설립이래 '19.5월 기준 출연금 총 1조 162억원 조성
 - 금융회사와 특별출연부 협약보증 시행으로 출연금 조성 확대

[연도별 출연금 조성현황] (단위: 억원)

구 분	2009	2010	2011	2012	2013	2014	2015	2016	2017	2018	'19.5.	누계 (출연비중)
서울시	202	158	180	214	190	194	344	190	65	48	26	3,795 (37.4%)
자치구	14	7	13	5	13	13	11	5	6	4	2	131 (1.3%)
정부	450	204	105	39	23	21	19	-	-	-	-	1,181 (11.6%)
금융회사등	176	98	391	508	575	358	287	270	310	345	347	5,055 (49.7%)
합 계	842	467	689	766	801	586	661	465	381	397	375	10,162

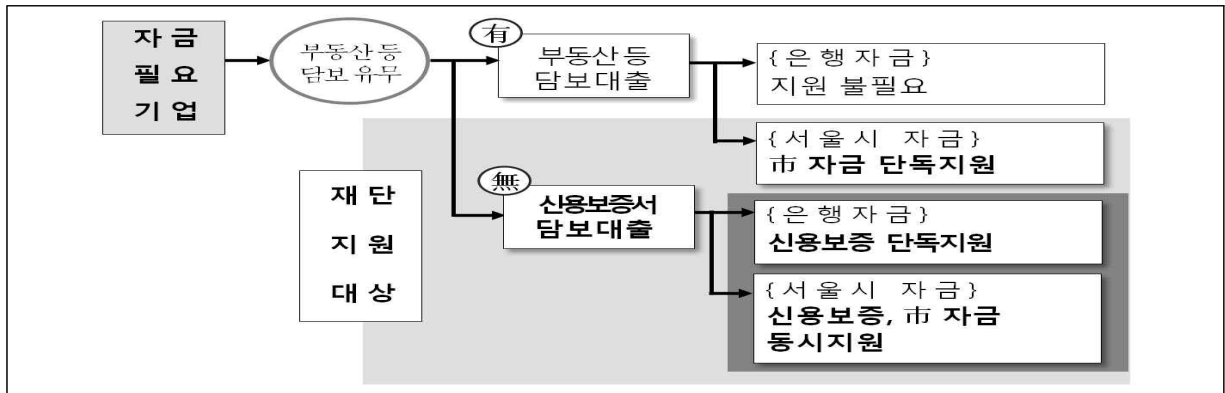
- 안정적인 보증지원 위한 적정 운용배수 유지
 - '19.5월 말 기준, 기본재산: 6,525억원, 운용배수: 5.8배

4 서울시 중소기업육성자금 지원

장기저리의 서울시 정책자금 지원으로 서울시 소재 중소기업에 대한 경영안정 및 구조개선을 통해 중소기업의 건전한 육성 도모

■ 사업 개요

- 서울시 소재 중소기업에 융자심사를 통해 장기저리의 서울시 중소기업 육성자금을 지원하여 기업의 자금난 해소 및 경영 안정화에 기여
 - 담보가 없고 장기저리 자금이 필요한 영세 자영업자가 주요 지원대상으로, 신용보증과 동시 지원하여 담보 및 고금리문제 해결



● 자금종류 및 지원내용

구 분	금리지원
중소기업육성자금 (경영안정자금/시설자금)	2.0% 또는 2.5%
시중은행협력자금 (일반/특별)	1.0~1.5% 또는 2.0~2.5% 이차보전

■ 추진 현황

- '03년 업무수탁 이후 '19.5월말까지 총 18조 4,548억원 지원

[연도별 서울시 중소기업육성자금 지원현황] (단위: 억원)

구 분	2009	2010	2011	2012	2013	2014	2015	2016	2017	2018	'19.5
합 계	20,219	16,404	12,964	11,135	12,303	10,741	12,164	9,934	10,536	10,181	7,623
중소기업육성자금	5,947	2,176	2,164	2,502	1,580	764	2,035	1,763	2,204	1,947	1,361
시설자금	2,038	2,024	1,997	2,316	1,242	552	164	746	710	401	376
경영안정자금	3,909	152	167	186	338	212	1,871	1,017	1,494	1,546	985
시중은행협력자금	14,272	14,228	10,800	8,633	10,723	9,977	10,129	8,171	8,332	8,234	6,262

5 서울시 소상공인 종합지원

소상공인의 성공창업과 경영안정 및 자생력을 제고하기 위하여 정보 제공, 창업상담, 교육, 컨설팅, 자영업협업화 등 종합 지원

■ 사업 개요

- (예비)창업자 대상, 창업정보 제공, 교육, 현장체험, 컨설팅 등 체계적인 지원으로 창업성공률 제고
- 서민생계형 자영업자 대상, 체계적 경영개선 종합지원과 자영업 협업사업 지원으로 자생력 제고

■ 추진 현황

- '06. 4월 업무수탁 이후 창업교육, 컨설팅 등 지원 병행하여 창업생존율 제고
 - 서울지역 일반 창업기업 생존율⁵⁾ : (1년차) 66%, (3년차) 43%, (5년차) 30%
 - 재단 창업지원기업 생존율(폐업 기준): (1년차) 90%, (3년차) 58%, (5년차) 41%

구 분	2009	2010	2011	2012	2013	2014	2015	2016	2017	2018	'19.5.
창업교육 *	10,729명	12,620명	13,700명	13,522명	2,620명	-	-	12,847명	13,287명	14,469명	6,870명
사후관리	6,518건	5,980건	4,208건	4,818건	4,523건	5,315건	5,236건	5,071건	5,240건	5,043건	748건
컨설팅	3,917회	5,104회	7,504회	6,447회	6,686개	6,924회	5,454개	5,328개	6,167건	6,104건	2,632건

* 창업교육은 '13. 4월 서울산업진흥원으로 이관, '16. 1월 재단으로 재이관

- 대형 유통기업 골목상권 진출 등으로 경영난 겪고 있는 서민 자영업자 체계적 종합지원 및 자영업 협업사업 지원

구 분	2013	2014	2015	2016	2017	2018	'19.5.
서민자영업자 특별지원 ('11년~)	261개업체	280개업체	자영업클리닉 (사업통합)	1,376개업체	1,531개업체	1,774개업체	409개 업체
중소슈퍼마켓 슈퍼닥터 ('13년~)	160개점포	163개점포					
찾아가는 현장컨설팅 ('12년~)	419개업체	459개업체					
사업정리 및 재기지원 ('15년~)	-	-	51개	116개	262개	405개	76개
자영업 협업사업 ('11년~)	7개, 248백만원	10개, 250백만원	14개, 300백만원	15개, 340백만원	16개, 390백만원	20개, 536백만원	-

5) 자료출처: 2017년 기준 「기업생멸 행정통계」 결과('18.12.10. 배포, 통계청 자료)

6 서울 글로벌 바이오메디컬 신성장동력 투자펀드 관리

서울시 바이오산업 육성을 위해 결성된 바이오메디컬 펀드의 효율적 관리로 유망 바이오메디컬·헬스케어기업의 글로벌화 촉진

■ 사업 개요

- ‘서울시 바이오메디컬 투자펀드 업무수탁 협약(10. 5)’에 의거, 유망 바이오메디컬·헬스케어기업에 안정적인 장기투자 자금지원을 위한 펀드의 전문적·효율적 관리
- 주요업무
 - 펀드운용사 모집공고·선정 및 통보, 펀드 세부운영계획 수립
 - 펀드 운영위원회 등 각종 위원회 구성 및 운영
 - 펀드 투자원금, 운영수익 등의 회수 및 관리 등

펀드 개요

- 결 성 일: 2011년 1월 17일
- 존속기간: 2011.01.17. ~ 2021.01.16.(10년)
- 조성규모: 630억원 (서울시 210억원, 재단 42억원, 정부 168억원, 민간 210억원)
- 운 용 사: (해외) Operon Ventures KSLSF GP LLC
(국내) 한화투자증권(주)
- 조 합 원: 서울시, 재단, 한국산업기술진흥원, 민간기업(한화계열 3개사)
- 투자대상: 바이오메디컬, 헬스케어 등 바이오 벤처기업으로 유가증권시장 상장 또는 코스닥시장에 등록되지 아니한 기업

■ 추진 현황

- 유망 바이오기업 적극 발굴하여 20개 업체, 총594억원 투자완료, 회수진행

연 도	2011	2012	2013	2014	2015	2016	2017	2018	'19.5.	누 계
투자금액	30억원	88억원	228억원	43억원	105억원	100억원	-	-	-	594억원
회수금액	-	-	30억원 (원금 20억원)	-	365억원 (원금 57억원)	199억원 (원금 32억원)	204억원 (원금 44억원)	202억원 (원금 46억원)	45억원 (원금 7억원)	1,045억원 (원금 206억원)

■ 신용보증

- 담보능력이 부족한 기업에 대하여 공신력 있는 보증기관의 보증을 통해 기업의 원활한 자금조달을 지원하고, 금융회사 등의 채무불이행 위험부담 경감
- 보증공급(Flow): 일정기간 동안 이루어진 보증지원 실적을 금액, 건수, 업체수 등의 단위로 집계
- 보증잔액(Stock): 일정시점에서 정상적으로 신용보증이 운용·유지되고 있는 현황을 금액, 건수, 업체수 등의 단위로 측정

■ 재보증 및 보전금

- 재단이 신용보증한 금액의 일정비율(50%내외)에 대하여 재보증기관(신용보증재단중앙회)에 재보증 가입하고, 향후 신용보증 지원기업 부실화로 대위변제시 재보증기관으로부터 해당 재보증가입 금액만큼 보전금을 수령

■ 신용보증사고 발생

- 신용보증 지원한 기업이 연체, 부도, 파산, 신용상태가 급격히 악화된 경우 등을 의미하며, 금융회사는 보증사고 발생을 인지한 즉시 재단에 사고발생내용 통지

■ 신용보증사고 정상화

- 연체정리 등 사고발생사유가 모두 해소되고 신용보증 지원기업이 다시 정상적인 보증거래를 하게 되는 경우

■ 순보증사고액

- 당해연도 신용보증사고 발생금액에서 정상화금액을 차감한 순보증사고발생금액

■ 순보증사고율

- 해당기간의 순보증사고액을 보증잔액으로 나눈 비율 (보증기관의 총보증지원금액대비 보증사고 규모 및 증감추이를 나타내는 주요지표)

■ 대위변제 발생(보증채무 이행) 및 구상채권

- 신용보증 지원기업이 보증사고 상태가 지속되는 경우(3개월 경과), 청구에 따라 재단이 기업을 대신하여 금융회사에 채무변제하며, 재단에게 구상채권 발생

■ 대위변제 회수

- 재단이 금융회사에 채무변제한 금액을 기업으로부터 구상권을 행사하여 회수

■ 순대위변제액

- 당해연도 대위변제 발생금액에서 회수금액을 차감한 순대위변제발생금액

■ 순대위변제율

- 해당기간의 순대위변제액을 보증잔액으로 나눈 비율 (보증기관의 총보증지원금액대비 대위변제 규모 및 증감추이를 나타내는 주요지표)

■ 구상채권 상각

- 대위변제 이후 장기간(1년 이상) 경과하고 구상실익이 없는 구상채권을 상각(비용화)하는 경우 (회계상 처리이며, 구상권 회수활동은 지속 전개)

■ 특수채권

- 상각한 구상채권을 의미 (재무제표에 계상되지 않으나 구상권 회수활동은 자체 전담팀 운영과 외부기관 위임을 통하여 지속 추진)

〈특수채권의 회수위임 현황〉

- 위임목적: 회수방법 다각화로 업무효율성 및 장기 미회수채권 회수율 제고
- 위임근거: 서울신용보증재단 설립 및 운영에 관한 조례 제9조(업무)

② 재단은 제1항(구상권 행사 등)에 규정된 업무의 일부를 금융기관·단체 또는 관련전문기관에 위탁하여 시행할 수 있다. 이 경우 이사회의 의결을 거쳐 시장에게 신고하여야 한다.

- 재단 정관 제27조(업무의 위탁등)

① 재단은 금융회사등, 신용보증재단중앙회, 금융회사부실자산등의효율적처리및한국자산관리공사의설립에관한법률에 의한 한국자산관리공사 및 신용정보이용및보호에관한법률 제2조제5호의 규정에 의한 신용정보회사에게 구체적인 내용으로 계약을 체결하고 그 업무의 일부를 위탁할 수 있다.

■ 기본재산

- 보증재원 확충을 위해 정부, 서울시, 자치구, 금융회사 등으로부터 수령한 출연금

■ 운용배수

- 보증지원금액을 기본재산과 이월이익금의 합계액으로 나눈 배수로 지역신용보증재단법(제19조)에 의거, 최대한도는 15배 이내이며, 적정 운용배수는 5~7배로 분석